



Kv. Asken 8

RAÄ 94, Kv. Asken 8, Kalmar sn, Kalmar kommun, Småland
Arkeologisk förundersökning 1989

Sandra Lundholm

Rapport December 2006
Kalmar läns museum

Nationella rapportprojektet 2006



RAPPORT

Datum 2006-12-20
KLM obj nr 89/40
KLM dnr 1163/89
Lst dnr 220-1733-89

Landskap: Småland
Kommun: Kalmar
Socken: Kalmar
Fastighet: Asken 8
Fornl. nr: 94

Arkeologisk förundersökning utförd 1989-09-22 av Mats Blohmé
Ekonomiskt kartblad 4G 6g Kalmar

X
Y
Z

Uppdragsgivare: Mats Nordell, Kalmar

Dokumentation

Fynd, KLM nummerserie:

Situationsplan, skala: 1:500

Plan, skala: -

Profil, skala: -

Resultat publicerat i: -

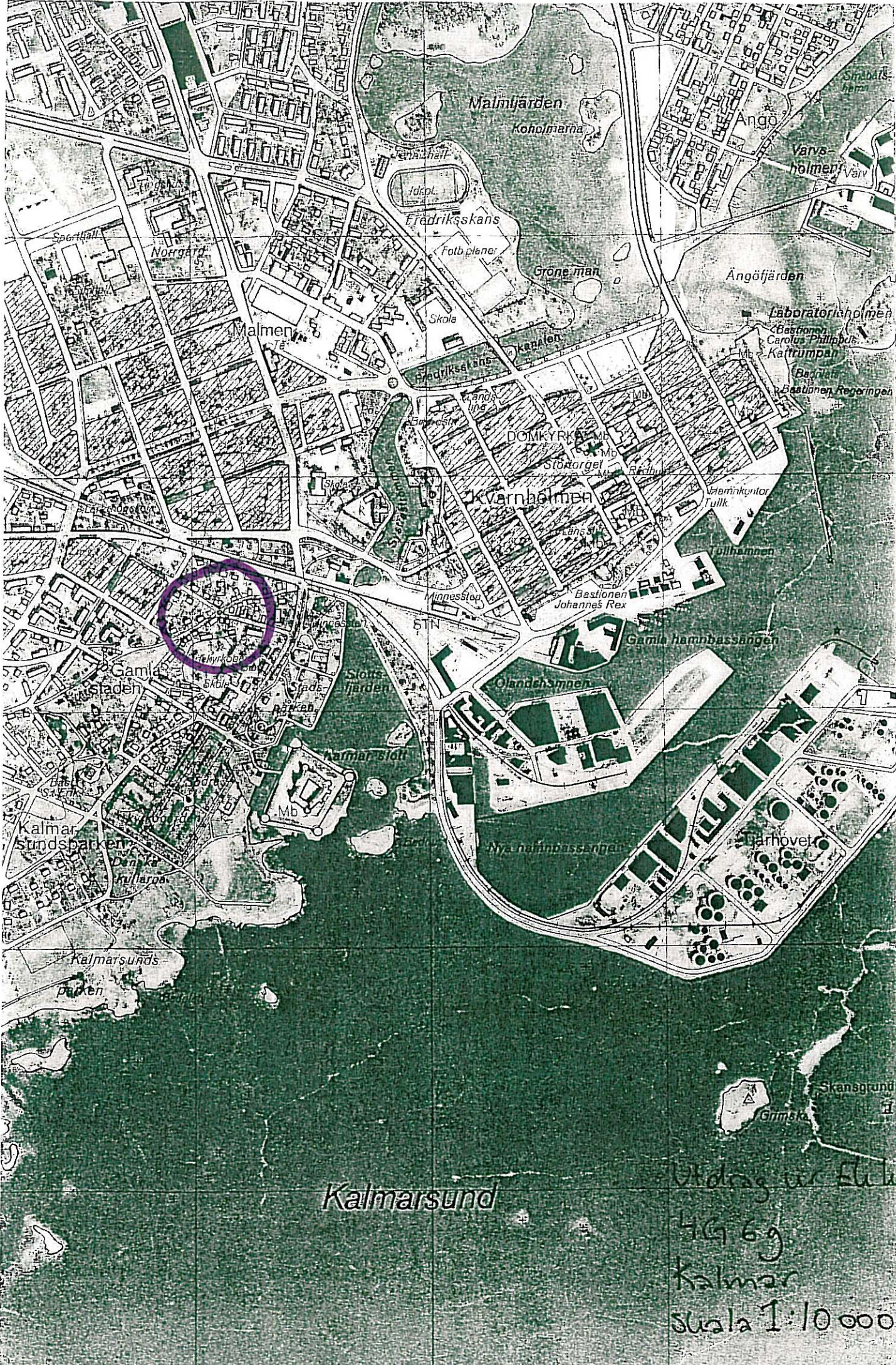
Inledning:

År 1989 ansökte fastighetsägaren om tillstånd för att byta ut befintlig vattenledning vid Kv. Asken 8 genom schaktning. På platsen finns kulturlager och bebyggelseämningar från medeltid, 1500-tal och 1600-tal. Länsstyrelsen ansåg att det var nödvändigt att arbetet skulle föregås av en förundersökning för att kontrollera att fornlämningen inte skadades. Förundersökningen skulle ske genom schaktningsövervakning vid arbetet.

Undersökningsresultat:

Schaktet var 0,5 – 1,5 m brett och var 1,2 m djupt. I den södra delen av schaktet kom bottensand 1,1 m under den nuvarande markytan. I schaktet kunde inte någon tydlig stratigrafi ses. I de nedersta ca 70 cm av schaktet innehöll lagren keramik från senmedeltid, 1500 – tal samt 1600 – tal. I botten påträffades även en del tegel och murbruk men inga konstruktioner. Lagret i schaktet bestod av svartbrun lerig humös sand. Resultatet motiverade ingen fortsatt undersökning.

SL



KALMAR 69
KALMAR 67

56°40'

82

81

Kalmarsund

Utdrag ur Bl. 4
46 69
Kalmar
Skala 1:10 000

KÖMMUN	Skala 1:500
KALMAR	Flyghöjd
OMRÅDE KALMAR	Flygår
Stadsingenjörskontoret	Karterad
Koordinatsystem	Ritad 1976
plan 2,5 gon V 1968	höjd RH 70

Y 33500

Y 33550

81750

31700

31650

-2

