



# Arkeologisk förundersökning inom Lekaryds by

Arkeologisk förundersökning 2013-2014  
RAÄ 114:1, 114:3 och 114:4, Lekaryds socken, Alvesta kommun,  
Kronobergs län.

Andreas Emilsson

**KALMAR LÄNS MUSEUM**  
Arkeologisk rapport 2014:12



# **Arkeologisk förundersökning inom Lekaryds by**

Arkeologisk förundersökning 2013-2014

RAÄ 114:1, 114:3 och 114:4, Lekaryds socken, Alvesta kommun, Kronobergs län.

<b>Författare</b>	Andreas Emilsson
<b>Copyright</b>	Kalmar läns museum
<b>Redaktion</b>	Per Lekberg, Seija Nyberg
<b>Kartor</b>	Publicerade i enlighet med tillstånd 507-98-2848 från Lantmäteriverket
<b>Förlag</b>	Kalmar läns museum
<b>ISSN</b>	1400-352X

## Abstract

*Keywords: Lekaryd, archaeological trial excavation, village / farm plots*

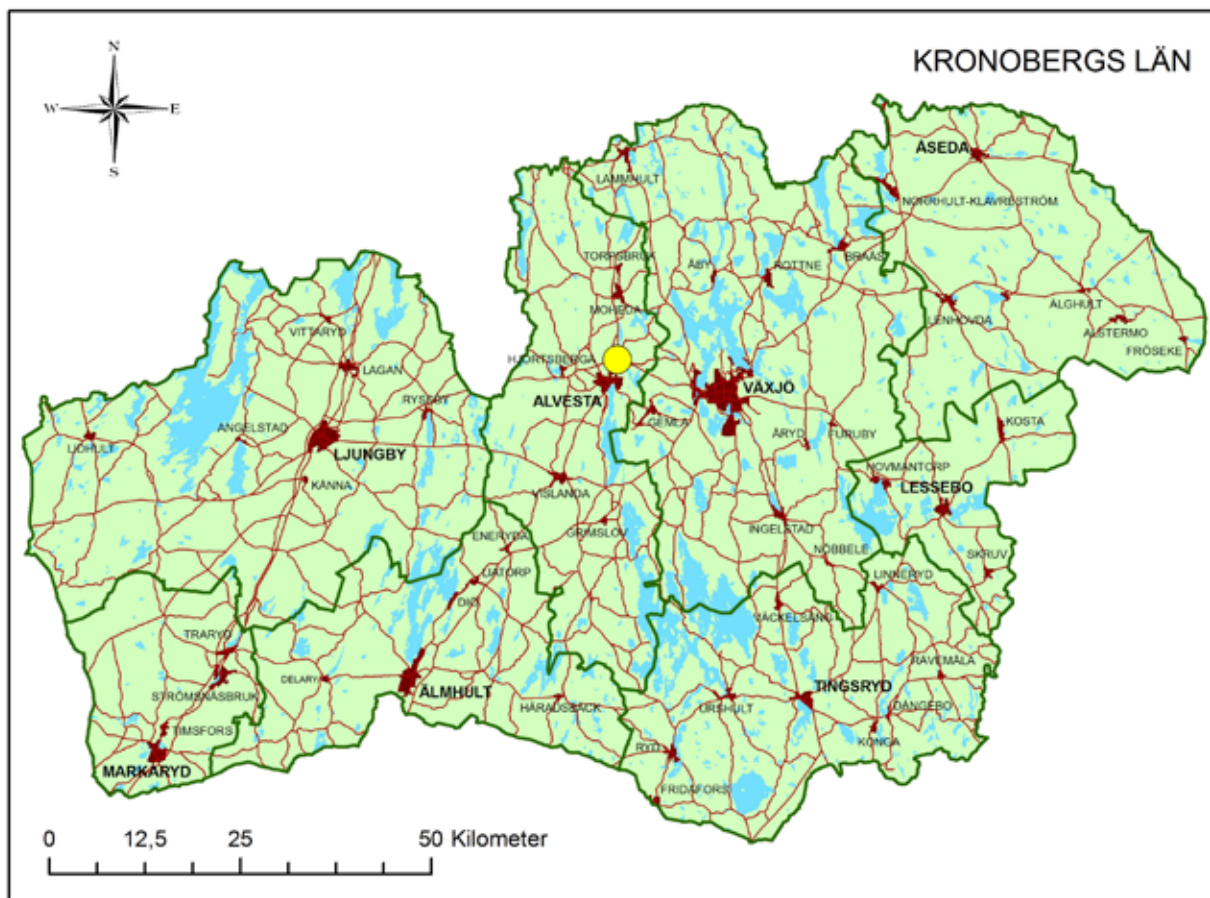
During the period August 2013 to September 2014, the Department of Museum Archaeology at Kalmar County Museum conducted an archaeological trial excavation in Lekaryds village and adjacent to the village/farm sites RAÄ 114: 1, 3 and 4. Two remains of building foundations, a basement, two fire pits, two postholes and a pit was found. One of the building foundations and a basement can roughly be dated within the period 1500 – early 1800. The second building foundation was built between the years 1814 to 1828 and

probably demolished in the early 1900s. The fire pits were found outside the farm / village sites and one of them is dated to 740-380 BC. Only a few finds were found but among them two fragments from cooking pots.

Based on the results of the archaeological trial excavation, the Department of Museum Archaeology at Kalmar County Museum suggests that no further excavation is necessary. Decision in this matter is taken by the County Administrative Board in Kronoberg.

# Innehåll

<b>Sammanfattning</b> .....	7
<b>Inledning och bakgrund</b> .....	8
<b>Topografi och fornlämningsmiljö</b> .....	9
<b>Kunskapsläget om gårds- och bytomter i Kronobergs län.</b> ....	13
<b>Metod och genomförande</b> .....	15
<b>Resultat</b> .....	17
RAÄ 114:4.....	17
Husgrund A5002.....	17
Stenpackning/husgrund A5006 .....	17
Stolphål A5007 och 5008. ....	18
RAÄ 114:3 .....	18
A5005, Källare? .....	18
Område 4 .....	20
RAÄ 114:1 .....	20
A5009 .....	20
Fynd .....	20
Kartanalys.....	21
<b>Tolkning och åtgärdsförslag</b> .....	24
<b>Referenser</b> .....	26
<b>Tekniska och administrativa uppgifter</b> .....	29
<b>Bilagor</b> .....	31
Bilaga 1 - Anläggningsplaner.....	33
Bilaga 2 - Anläggningslista .....	37
Bilaga 3 - Fyndlista .....	39
Bilaga 4 - Schaktbeskrivning .....	41
Bilaga 5 – Analysrapporter .....	43



Karta över Kronobergs län med undersökningsområdet markerat.

## Sammanfattning

Museiarkeologi Sydost genomförde en arkeologisk förundersökning i form av en schaktningsövervakning mellan augusti 2013 och september 2014. Undersökningen genomfördes inom Lekaryds by och socken och i anslutning till by-/gårdstomterna RAÄ 114:1, 3 och 4. Anledningen till schaktningsövervakningen var att Alvesta kommun grävde ner nya VA-ledningar som totalt berörde en sträcka på ca 1800 löpmeter. Vid undersökningen hittades spår efter två husgrunder, en källare samt två härdar. Även en recent nedgrävning och två

stolphål hittades. Den ena husgrunden samt källaren kan utifrån fyndmaterialet sannolikt dateras till perioden 1500 – 1700-tal. Den andra husgrunden är uppförd mellan år 1814 – 1828 och troligen riven vid sekelskiftet 1900. De två härdarna som påträffades utanför gårds/bytomterna bedöms båda vara förhistoriska och den ena av dem daterades till 740 – 380 f.Kr. Fyndmaterialet som framkom var begränsat men bland annat två fragment från trefotsgrytor hittades.

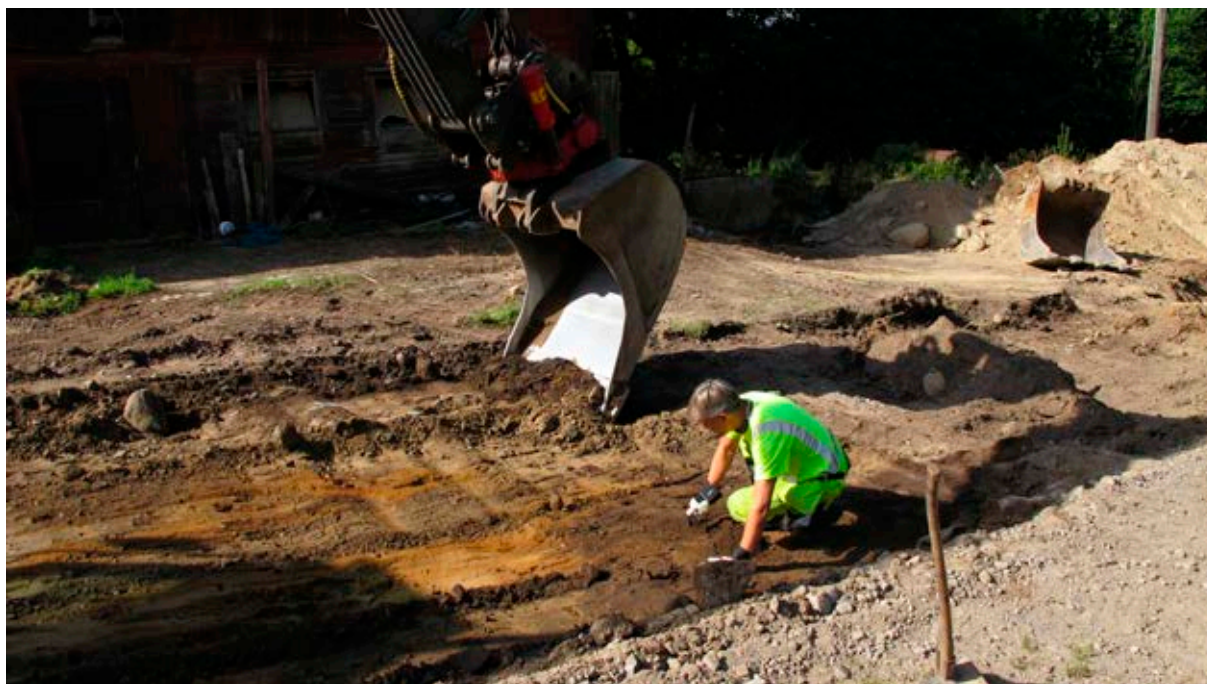
## Inledning och bakgrund

Museiarkeologi Sydost genomförde en arkeologisk förundersökning i form av en schaktningsövervakning mellan augusti 2013 och september 2014. Denna genomfördes inom Lekaryds by och de registrerade gårdstomterna RAÄ 114:1, 3 samt 4. Schaktningsövervakningen genomfördes i samband med att nya VA-ledningar drogs inom och i anslutning till de registrerade bytomterna. Fältarbetet utfördes av Johan Åstrand och Andreas Emilsson som även skrivit rapporten.

Målsättningen med undersökningen var att få inblick i byns utveckling och då speciellt by-

bildningsprocessen och bebyggelsens utveckling under järnålder och medeltid. Lekaryd är en välbevarad kyrkby från senmedeltid, och där man utifrån fornlämningsbilden kan anta att det funnits bebyggelse under lång tid. Inför undersökningen antogs att de berörda gårdstomterna, registrerade som RAÄ 114:1, 3 och 4, möjligen kunde indikera läget för en ännu äldre bebyggelse.

Förundersökningen utfördes enligt beslut av Länsstyrelsen i Kronobergs län med dnr 431-4798-2012 och beställare var Alvesta kommun som även stod för kostnaden.



Figur 1. Johan Åstrand rensar ytan i ytan på VA-schakt inom RAÄ 114:4. Foto från nordöst.

## Topografi och fornlämningsmiljö

Det aktuella undersökningsområdet ligger inom Lekaryds by strax norr om Alvesta och söder om Moheda. Landsvägen passerar i den västra kanten av byn med stambanan som löper ytterligare väster därom. Lekaryds by omges närmast av ett öppet landskap med åkrar som sedan övergår till stora och sammanhängande skogsmarker. Området ingår i ett drumlinlandskap där byn ligger i den västra kanten på en höjdrygg som sträcker sig i en nord-sydlig riktning. Topografin sluttar ner åt väster mot Lekarydsån, som i sin tur sammanbinder sjön Salen med den mindre Dansjön i norr. Undersökningsområdet ligger topo-grafiskt mellan 155-170 meter över havet, där området är högst i öster och lägst i väster ner mot Lekarydsån. Lekarydsån ligger ca 150 meter från det aktuella undersökningsområdet på en höjdnivå mellan 144 – 145 m ö h.

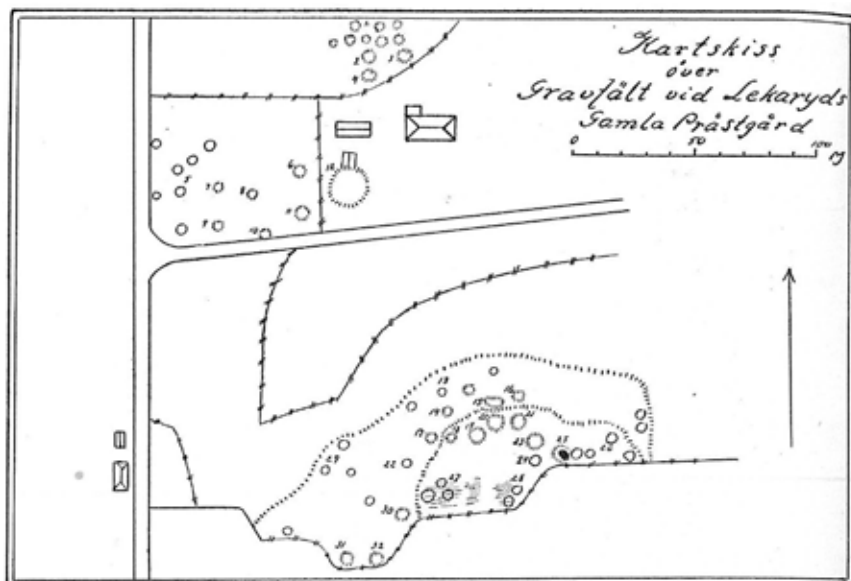
Centralt i byn ligger Lekaryds kyrka, vilken i sin nuvarande form sannolikt är av senmedeltida ursprung men tidigare forskning pekar möjligen också på mitten av 1500-talet. Kyrkan är byggd i sten och är ut- och invändigt vitkalkad med ett klocktorn placerat framför kyrkan från år 1741. Kyrkan har genomgått både mindre och större renoveringar under 1790-tal, 1921 samt år 1961. (Blomqvist 1931b:40, Vassi 1998:118f). Lekaryd ingår i riksintresseområdet Hjärtanäs-Dansjö-Gåvetorp-Spåningslanda. Byn ingår som exempel på medeltida kyrkplats där bebyggelse och jordbrukslandskap är präglat av skiftena (Lanemo 2012).

Vad det gäller sockennamnet Lekaryd, som

är ett *-ryd* namn, brukar dessa generellt tolkas som medeltida och hänsyfta på röjning. Vad ordet *Leka-* kan betyda är oklart och det har föreslagits att det syftar på ett egennamn eller har koppling till lekare/gycklare. En tidigare tolkning har varit att Lekaryd tidigare hetat Hanalöv – kopplat till Hanslövsberget som ligger ca en kilometer öster om byn. Detta är dock mycket osäkert och tolkningen bygger på en uppgift från 1846 (Larsson1980:128; Jönsson 1989:87).

Den första historiska nedteckning som nämner Lekaryd är ett gåvobrev från år 1432 där Johanna Bengtsdotter får en gård i morgongåva av Björn Olofsson. I Arvid Trolles jordebok omnämns två gårdar i Lekaryd varav den ena på 1490-talet skall ha köpts av väpnaren Gudmund Grönalöf. År 1545 beskrivs det att det fanns fyra skattegårdar och fem frälsegårdar i byn (Larsson 1980:128). Byns utformning är idag i stort densamma som vid skiftena på 1800-talet med en gles struktur av klungbystyp. Vid en utblick i närområdet ligger bland annat de större gårdarna i Gemmatorp och Dansjö på var sin sida om Lekaryds by. Båda dessa gårdar omnämns som sätesgårdar för väpnare under 1400-talet. Gården Gemmatorp nämns även ofta i medeltida handlingar (möjligen redan år 1201) som en gård med stora arealer under sig (Vejde, P.G. 1931).

De fornlämningar som direkt berördes av den genomförda undersökningen var RAÅ 114:1, 114:3 och 114:4 vilka utgör de äldsta kända gårdslägena för ett antal gårdar i Le-



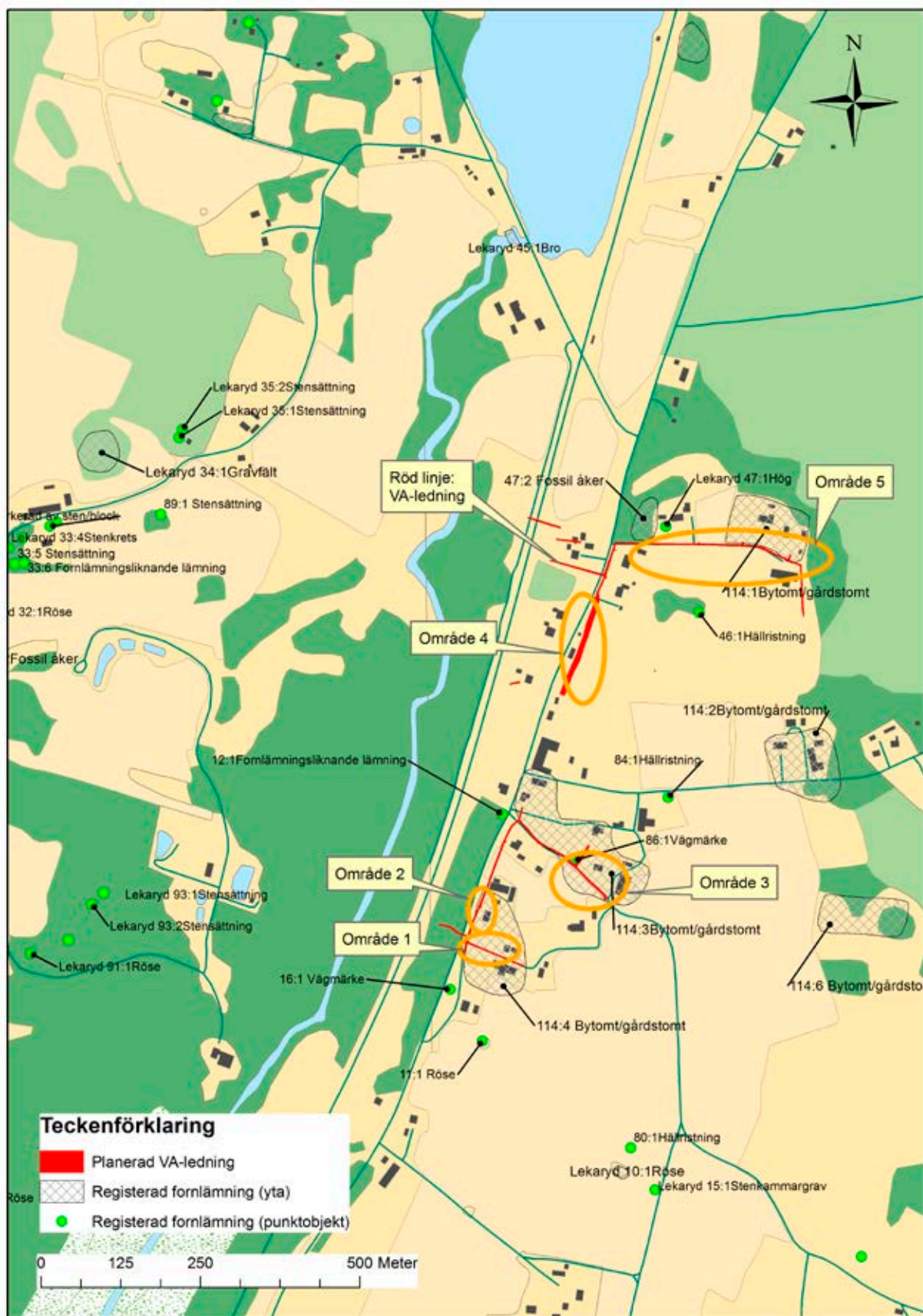
Figur 2. Kartskiss över gravfältet som motsvaras av skålgropsförekomsten RAÄ 46:1 och den fossila åkermarken RAÄ 47:1 samt högen 47:2. I åkermarken mellan dessa har det påträffats kol/sot samt brända ben. (Berggren 1931:28).

karyds by. RAÄ 114:1 anges på kartorna från 1720 och 1814 som läget för Lekaryds prästgård. RAÄ 114:3 är läget för Lekaryds Klockaregård, Norregård och Svartegård medan RAÄ 114:4 markerar läget för Söregården och Djursgården.

I anslutning till undersökningsområdet och Lekaryds by finns ytterligare flera registrerade fornlämningar. Strax sydost om RAÄ 114:4 ligger ett röse, Bylundaröret RAÄ 11. Ytterligare rösen samt en hällkista finns ca 300 meter sydost om detta, RAÄ 10 och 15. Öster om RAÄ 114:3 finns en skålgropsförekomst, RAÄ 84, och ytterligare en skålgropsförekomst finns sydväst om prästgården, RAÄ 46. Omedelbart norr om ledningssträckningen fram mot prästgården finns ett mindre område med fossil åkermark samt en något osäker gravhög med en ingrävd jordkällare, RAÄ 47:1 och 2. Vid en tidigare inventering i socknen år 1929 var dock tolkningen på RAÄ 47:2 en annan då många av de idag tolkade röjningsrösen ansågs vara gravar (se figur 2). Likaså RAÄ 46:1 som idag beskrivs som skålgropsförekomst med omgivande odlingsrösen tolkades år 1929 som ett gravfält med inslag av spridda röjningsrösen

(Berggren 1931). Svårigheten att skilja gravar från röjningsrösen är ett problem som arkeologin länge har brottats med.

Från Lekaryds by finns även fynd av ett bronssvärd (SHM 9041:13) som enligt uppgifterna är från Lekaryds prästgård och som påträffades vid grävning i en äng mellan prästgården och järnvägen år 1878. I kanten av RAÄ 114:3, nära ledningsträckningen, finns även en fornlämningsliknande lämning, RAÄ 12, som vid revideringsinventeringen bedömdes vara en eventuell husgrund. Inom byn finns också en milstolpe och en väghållningssten, RAÄ 16 och 86. I ett manuskript av D.G Nescher från år 1691 beskrivs flera fornlämningar, bland annat de båda rösen Bylundaröret (RAÄ 11) samt Drakaröret eller Dagrallundh (RAÄ 10). Ifrån Dagrallundh skall enligt en sägen en man ha fått en kittel med silver efter att ha stridit med ett tvåfota djur liknande en höna, en annan berättelse talar istället om en drake (Berggren 1931:9, 31). Bland annat den sammantagna fornlämningsituationen har gjort att professor Lars-Olof Larsson i sina studier av bebyggelsehistoria i länet, tolkat att det sannolikt funnits bebyggelseheter inom Lekaryds



Figur 3. Registrerade forn lämningar i förhållande till VA-schakt. Områdena 1 – 5 är de som intensivt schaktningsövervakats.

by omkring år 1000 e.Kr (Larsson 1980:115).

Fornlämningsmiljön i närområdet är rik och följer till stor del topografin och vattendragen Salen, Lekarydsån och Dansjön i en nord-sydlig riktning. Bland annat finns fossil åkermark, runstenar och ett stort antal förhistoriska gravar registrerade i närområdet. Större delen av gravarna går att relatera till brons – och järnåldern men även senneolitiska hällkistor finns i trakten. Det som är framträdande för området jämfört med resterande länet är de vapen-

gravar från romersk järnålder som påträffats vid Dansjön och längre norr ut mot Moheda, som ligger ca en halvmil norr om Lekaryd. År 1966 undersöktes fyra stensättningar i gravfältet Ekebacken vid Dansjö. I en av dessa gravar påträffades bland annat en full vapenutrustning och rester av glas som eventuellt är från en hopsmält glasbägare. Sammantaget visar gravfynden på att trakten har varit rikt och att personerna som ligger där har haft en med hög social status (Hansson 1999:43f).

## Kunskapsläget om gårds- och bytomter i Kronobergs län.

Få historiska gårds- och bytomter har undersökts i länet och kunskapsläget om byarnas utveckling är begränsad. Kunskapsläget bygger således till största del på historiska kartor, ortnamn och källor såsom jordeböcker (jfr Larsson 1980, Tollin 1999). Även synliga arkeologiska lämningar som runstenar och gravfält som ligger i anslutning till medeltida byar används i forskningen för att tolka bebyggelsekontinuitet bakåt i tiden (Tollin 1999:20ff). Dock finns det även flera belägg på byar med lång kontinuitet bakåt som inte ligger i anslutning till exempelvis yngre järnåldersgravfält (Hansson 1997). Vad det gäller de i FMIS registrerade lägena för medeltida bytomter har även en del kritik uttalats, då dessa ofta har registrerats utifrån det äldsta kända läget utifrån lantmäterikartorna. Grundmaterialet för FMIS registreringen blev således ofta skifteskartorna. Bland annat Martin Hansson har diskuterat detta och menar att det tillvägagångssättet kan bli missvisande då det även finns exempel på hur det genomfördes omstruktureringar av befintlig bebyggelse under medeltiden och senare tid, kopplat till den feodala maktens territorialisering (Wennerlund 2003; Hansson 2001:257f).

De arkeologiska undersökningar som gjorts inom gårds- och bytomter i länet har ofta varit begränsade. Det finns dock några få undantag. Vid Huseby bruk i Skatelövs socken har flera arkeologiska undersökningar gjorts. Vid en förundersökning 2003 hittades medeltida kulturlager från 1200-talet och framåt tillsammans med flera gårdslägen (Wennerlund

2003). I direkt anslutning till den medeltida bebyggelsen har det vid undersökningar 2006 och 2009 påträffats spår efter en bebyggelse som började formas under äldre järnålder och intensifierades under vendel – vikingatid, för att sedan under 1100 -1200-talet byta till ett nytt läge inom bytomten (Nylén & Söderberg 2009).

Andra undersökningar som i mer begränsad omfattning berört bytomter har gjorts vid bland annat Orraryd och Ryd i Nöbbele socken samt Norraby i Söraby socken (Carlsson 2003, Wennerlund 2004, Hansson 1997). Vid Norraby påträffades bland annat en vikingatida glaspärla och boplatzanläggningar från förhistorisk tid och fram till 1800-talet. Byn tolkades utifrån de arkeologiska resultaten ha anlagts under tidig medeltid/vikingatid (Hansson 1997). Inom Orraryds bytomt i Nöbbele socken genomfördes en undersökning 2003 i utkanten av den registrerade bytomten. Vid undersökningen konstaterades lämningar från framförallt yngre järnålder och bland annat ett ormöglespänne (vendeltid) samt en blästugn från vikingatid. Ingen medeltida bebyggelse kunde fastställas men lämningar och fynd från 1600- 1700-talet samt bronsålder framkom (Carlsson 2003). Vid undersökningen av Ryds bytomt (RAÄ Nöbbele 66) hittades spår från 1200-talet och framåt. Den medeltida fasen var dock svårfångad och bara enstaka kontexter och få fynd kunde härledas till denna. Istället var perioden 1600 – 1800-tal den mest framträdande dit exempelvis två huskonstruk-

tioner kunde dateras (Wennerlund 2004).

I den västra delen av Kronobergs län har en handfull undersökningar av bytomter genomförts. Vid Åby i Berga socken hittades lämningar som indikerade en platskontinuitet från vikingatid till tidig medeltid (Hansson 1997:78ff). Även i Eka i Ljungby socken och Hallsjö i Dörarps socken har detta kunnat klargöras (Skoglund 1994). Båda dessa platser ligger även i anslutning till gravfält från

yngre järnålder. Vid den nyligen genomförda undersökningen vid Hallsjö framkom ett stort antal lämningar och flera huskonstruktioner kunde dateras till tidig medeltid och framåt. Även östersjökeramik hittades vid undersökningen (UV-Syd rapport under arbete). Utmed E4 vid Markaryd genomfördes under början på 2000-talet undersökningar som berörde medeltida kolonisation och nyodling (Hansson 2007, Åstrand 2006).

## Metod och genomförande

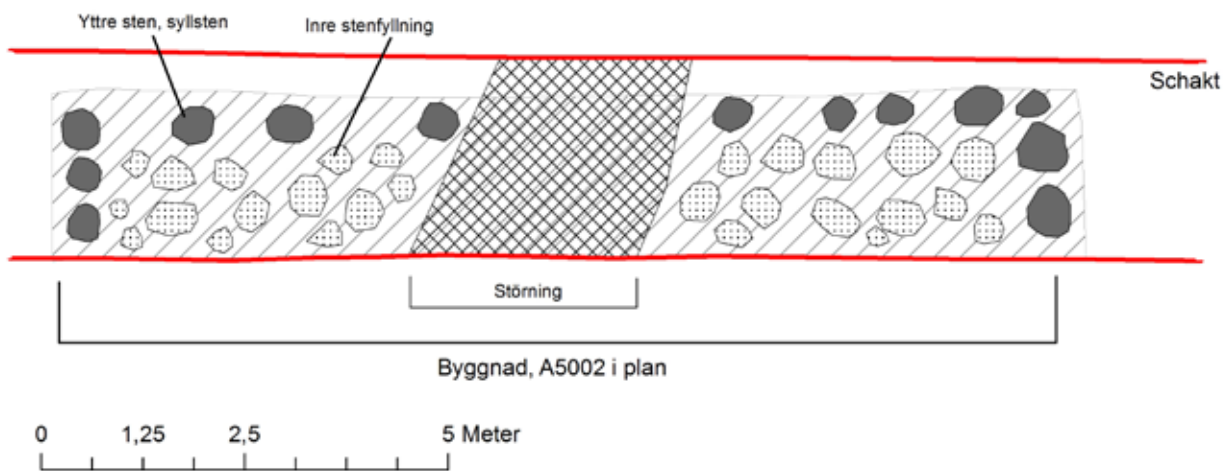
De sammanlagda ledningsgrävningarna omfattade ca 1800 löpmeter schakt (se figur 3). Schakten för ledningarna hade en bredd av ca 2 – 3 meter och ett djup som varierade från någon meter upp till över tre – fyra meter. Inom delar av sträckorna avbanades även ett arbetsområde som i vissa fall hade en bredd upp till ca 9 meter (se bilaga 4).

Schaktningsövervakningen påbörjades i augusti 2013 och avslutades under sommaren 2014. Under denna period utfördes inte arbetet med VA-dragningen kontinuerligt, utan Alvesta kommun gjorde flera korta samt ett längre uppehåll under vintern. Upplägget innebar att en tät kontakt hölls med Alvesta kommun under pågående arbete, då nedläggningen av VA-ledningen tog varierande tid i anspråk beroende på markförutsättningarna. Totalt genomfördes omkring 20 övervakningstillfällen med varierande längd. Dessa tillfällen delades ofta upp i några timmars närvaro på förmiddagen och på eftermiddagen, beroende på hur arbetet med VA-ledningen fortskred.

Av de sammanlagda ledningssträckorna berörde ca 550 meter de gårdslägen som är registrerade i FMIS samt andra partier som är i, eller i direkt närhet av, fornlämningar. Ytterligare 900 löpmeter berörde ytor i de äldre gårdslägenas närhet medan 400 schaktmeter var belägna på större avstånd från det historiskt kända byläget. Inom de registrerade bytomterna grävdes VA-ledningarna till stor del

ner i befintliga grusvägar. Undersökningens ambitionsnivå var begränsad och i undersökningsplanen föreslogs att ytorna till stor del skulle övervakas extensivt och en mindre del skulle övervakas intensivt. Det extensiva arbetssättet avsåg att en stor andel av schakten skulle kontrolleras efter grävning. Den intensiva metoden innebar en schaktning med antikvarisk närvaro. Arbetet med VA-dragningen innebar dock att schakten relativt snabbt behövdes läggas igen, där även de massor som togs upp skulle fortlöpande transporteras bort och ersättas av annat fyll, vilket begränsade den extensiva övervakningen. Arbetet innebar även att det ofta inte var möjligt att avbana större sammanhängande ytor. Detta gjorde att schaktningsövervakningen tog mycket tid i anspråk då en större antikvarisk närvaro krävdes. De ytor som schaktades under intensiv antikvarisk närvaro har delats in i 1 – 5, se figur 3 samt bilaga 1.

De lämningar som framkom i schaktet dokumenterades med fotografering och genom handritning av utvalda planer och profiler, samt genom inmätning med totalstation eller digitalisering i efterhand. All inmätning registrerades i Intrasis och där har även fynd, anläggningsbeskrivningar samt sektionsritningar registrerats. Vedartsbestämning har gjorts av Erik Danielsson, Vedlab och <sup>14</sup>C-analyser har utförts av Ångströmlaboratoriet, Uppsala universitet (se bilaga 5).



Figur 4. Byggnadsgrunden A5002.



Figur 5. Delar av grundstenarna i A5002 som syns i en grävd sektion. Notera flintgodsfragmentet under stenen. Fotot mot norr.

## Resultat

### RAÄ 114:4

Inom RAÄ 114:4 och de intensivt övervakade områdena 1 och 2 hittades två husgrunder, A5002 och A5006 samt två stolphål A5007 och A5008, se figur 3 samt bilaga 1 och 2. Schaktningsövervakningen inom område 1 och 2 genomfördes under sommaren och hösten 2013.

### Husgrund A5002

Husgrunden A5002 låg i den centrala delen inom bytomten RAÄ Lekaryd 114:4 och påträffades ca 8 meter norr om en befintlig ladugård samt ca 0,20 meter under grusbeläggningen för en väg. Hela längden av grunden på 11 meter gick att följa i VA – schaktet. Bredden gick dock inte att klargöra men ca 1,7 meter av husgrunden var synlig i schaktet (se figur 4). Grunden bestod av en yttre ram av uppstickande flata stenar/syllstenar mellan ca 0,35 – 0,55 meter i storlek. Innanför dessa var ett spritt stenmaterial/fyllning som bestod av mörkbrun, grusig sand blandad med sten i storlek mellan 0,25-0,45 meter. Det spridda stenmaterialet låg ca 0,10 - 0,15 meter lägre än den yttre stenramen/syllarna. I mitten på grunden var en sentida störning i form av en genomgrävning för en ledning.

Utifrån sin storlek och utformning tolkas husgrunden tillhöra ett uthus/ladugård. Vid en jämförelse med det historiska kartmaterialet som finns att tillgå (se figur 11 och 12) går det att relativt exakt identifiera byggnaden. På storskifteskartan från år 1814 finns inte någon

byggnad som direkt ligger i närheten, utan den närmaste byggnad som stämmer in storleksmässigt ligger ca 30 meter från den påträffade grunden. Vid en jämförelse med laga skifteskartan från år 1828 finns dock en byggnad som bara ligger några få meter fel i förhållande till A5005 och som samtidigt stämmer in storleksmässigt. Med stor sannolikhet är således byggnaden uppförd efter år 1814 men innan år 1828. Vid ett hopp fram till den ekonomiska kartan från 1950, som till stor del är densamma som dagens fastighetskarta, är byggnaden borta. Istället ligger en större ladugård strax söder om denna. Den idag befintliga ladugård har med stor sannolikhet inte funnits på platsen samtidigt som A5002. vilken indikerar att den uppförts omkring sekelskiftet 1900.

Fyndmaterialet som påträffades i byggnadsgrunden bestod av filntgods/fajans, hästsko, dörrhake, spik och glas. Av dessa togs ett urval tillvara i samband med undersökningen. Precis som kartmaterialet indikerar fynden att byggnaden är från 1800-talet. Under en av stenarna i grunden hittades en skärva flintgods, vilket först började bli vanligt i Sverige under slutet av 1700-talet och början av 1800-talet (se figur 5).

### Stenpackning/husgrund A5006

Strax väster om byggnadsgrunden A5002 fanns ett parti med packad sten med en storlek mellan 0,05-0,3 meter samt grus och fläckvis lera. Ca 6 x 2,5 meter av grunden var synlig i schaktet (figur 6). Packningen med grus och



Figur 6. Bilden visar begränsningen för A5006. Foto mot nordöst.

sten kom under den tunna vägbeläggningen för den befintliga grusvägen på ett djup av 0,2 meter under markytan. Fyndmaterialet bestod av enstaka tegelfragment samt ett handtag till en trefotsgryta (fnr 1). Stenpackningen tolkas som en möjlig grund till en byggnad/uthus som legat i nord-sydlig riktning.

Skifteskartorna från år 1814 respektive år 1828 uppvisar ingen byggnad som direkt sammanfaller även om det finns flera i nära anslutning (se figur 11 och 12). Tolkningen är att byggnaden försvinner innan skifteskartorna upprättas. Fynd i form av handtaget till trefotsgrytan tyder på att byggnaden som äldst kan vara 1400-tal men eftersom det först är under 1500-1700-talet som trefotsgrytorna är som vanligast uppskattas byggnaden troligen falla inom den tidshorisonten.

#### Stolphål A5007 och 5008.

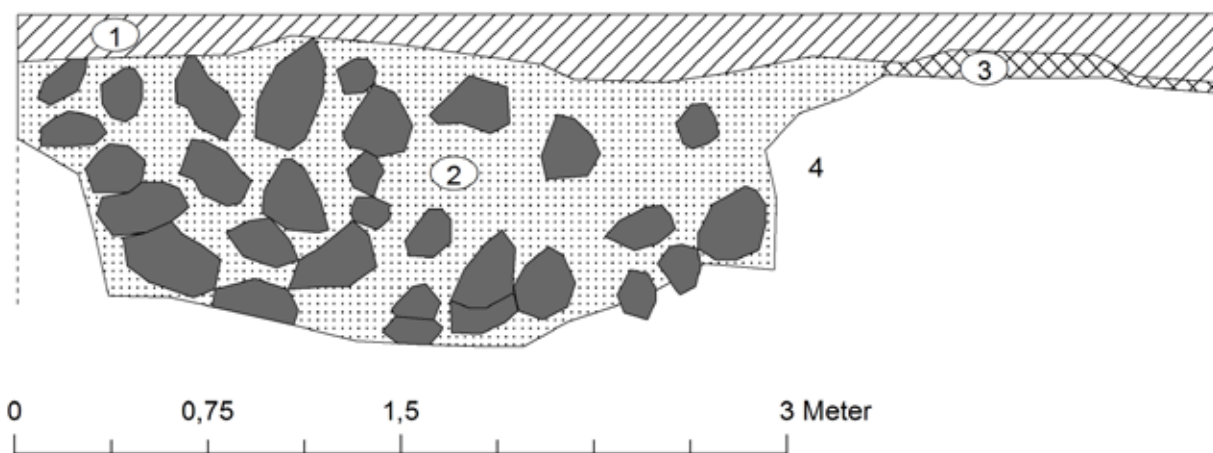
De båda stolphålen som hittades inom RAÄ 114:4 var enkla till sin karaktär och bildade ingen konstruktion som gick att klargöra. De påträffades båda strax norr om A5006.

#### RAÄ 114:3

Inom RAÄ 114:3 och det intensivt övervakade området 3 hittades en möjlig källargrund A5005 (se bilaga 1 och 2). Schaktningsövervakningen inom område 3 genomfördes under våren 2014 och omfattade till största delen schaktning i befintlig grusväg med en arbetsbredd på ca 2 - 2,5 meter.

#### A5005, Källare?

A5005 påträffades ca 0,20 – 0,30 meter under vägbeläggningen till en befintlig grusväg. Den bestod i ytan av uppstickande stenar som gick att följa längst en ca 0,8 x 3,5 meter sträcka i det upptagna schaktet. Runt de uppstickande stenarna fanns ett tunt och spritt lager med kol och sot. Anläggningen snittades hade en fyllning som var kraftigt stenfylld med ett djup av ca 1,4 meter. Fyllningen bestod av mörkbrun lätt sotig och humös sand/silt av viss matjordskaraktär. Anläggningen tolkas utifrån sin form och karaktär som trolig rest efter en källare som blivit igenfylld. Stenmaterialet var främst mellan 0,35 – 0,50 meter i storlek (se figur 7 och 8).



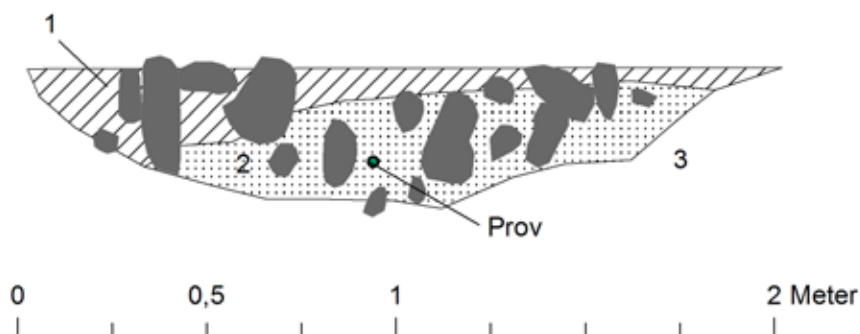
Figur 7. Sektion genom källare. 1) Vägbeläggning, 2) Mörkbrun något humös sand/silt, mycket sten samt lätt sotig. 3) Matjord. 4) Morängrus.



Figur 8. Den västra kanten på den tolkade källaren. Foto mot norr.

Jämfört med de båda skifteskartorna ligger källaren ett tiotal meter från närmsta byggnad. Det går dock inte med säkerhet utsluta att källaren är kopplad till denna eller en tidigare byggnad (se figur 11 och 12). Men med en utgångspunkt från rektifieringen bör källaren sannolikt vara från perioden innan år 1814.

Ett fåtal fynd påträffades i fyllningen, vilka utgjordes av några bitar yngre rödgods samt en fot till en trefotsgryta. Fyndmaterialet som visserligen inte behöver vara samtida med den tolkade källaren tyder dock på att den bör ligga inom tidshorisonten 1500 – 1700-tal.



Figur 9. Sektion av härden A525. 1) Mörkbrun lätt sotig sand med enstaka kolfragment samt mycket skärvig/skörbränd sten. 2) Mörkgrå/svart sotig sand med mycket kol samt skärvig/skörbränd sten. 3) Ljus sandig morän.

#### Område 4

Inom område 4 hittades två större härdar, A514 samt A525. Det upptagna schaktet låg inom en öppen åkeryta och undersöktes under försommaren 2014. Schaktbredden inom denna yta var upp till ca 9 meter.

De båda härdarna var av samma karaktär och hade båda ett kraftigt inslag av skärvig/skörbränd sten och mycket kol och sot (se bilaga 1 och 2 för närmare beskrivning). Kol från härden A525 valdes även ut för datering som genomfördes vid Ångströmlaboratoriet. Analysresultatet visade på en ålder på 740 – 380 f.kr, vilket motsvarar slutet på yngre bronsålder – förromersk järnålder (se bilaga 5).

#### RAÄ 114:1

Inom område 5 och i anslutning till RAÄ 114:1 påträffades en nedgrävning som tolkades som en stenfylld grop. Inom område 5 skedde nedgrävningen av VA-ledningen i den befintliga grusvägen. Denna visade sig på sina ställen vara kraftigt urgrävd där även större stenblock grävts ner under vägen. Detta gjorde att förutsättningarna för att hitta bevarade arkeologiska kontexter var begränsade. Dock var urgrävningen inte lika kraftig över hela sträckan utan det fanns fortfarande sträckor som var relativt

välbevarade. På några ytor påträffades ett fåtal små fragment av bränd lera. I åkerytan strax söder om vägen hade det enligt uppgift även påträffats kol och sot.

#### A5009

Anläggningen låg i anslutning till den södra delen av RAÄ 114:1 och tolkas som en nedgrävning/grop. Nedgrävningen var ca 3 meter bredd, 1 meter djup fylld och med sten. Fynd av bl.a. porslin, en pressad glasfot till ett fat, fönsterglas m.m. Strax öster om gropen fanns det i schaktet ett tätare parti med sten, vilket tolkas som utfyllnad i den gårdsplan som schaktet även passerade. Här hittades även tegel och porslin. Föremålen som påträffades tyder på att nedgrävningen sannolikt inte är äldre än sent 1800-tal.

#### Fynd

Fyndmaterialet som påträffades var begränsat och de flesta fynd som hittades låg i anläggningar. Ett urval av fyndmaterialet samlades in och registrerades (se bilaga 3). Av det begränsade fyndmaterialet är det de båda fragmenten från trefotsgrytorna som är tydligast i sin karaktär (se figur 10). Fnr 1 utgjordes av ett rörformat skaft och påträffades i fyllningen



Figur 10. Till vänster är en fot (fnr 5) och till höger ett handtag (fnr 1) till trefotsgryta.

till grunden A5005. Fnr 5 är en del av en fot som hittades i fyllningen till källaren A5006. Användningsperioden för trefotsgrytor i rödgods spanner generellt över nästan 400 – 500 år. Trefotsgrytor med rörformat skaft börjar uppträda från 1400-talet och framåt men är som vanligast under 1500 – 1600-talet. Slutperioden för dem är 1700- tidigt 1800-tal (Carlsson & Rosén 2002:19f).

### Kartanalys

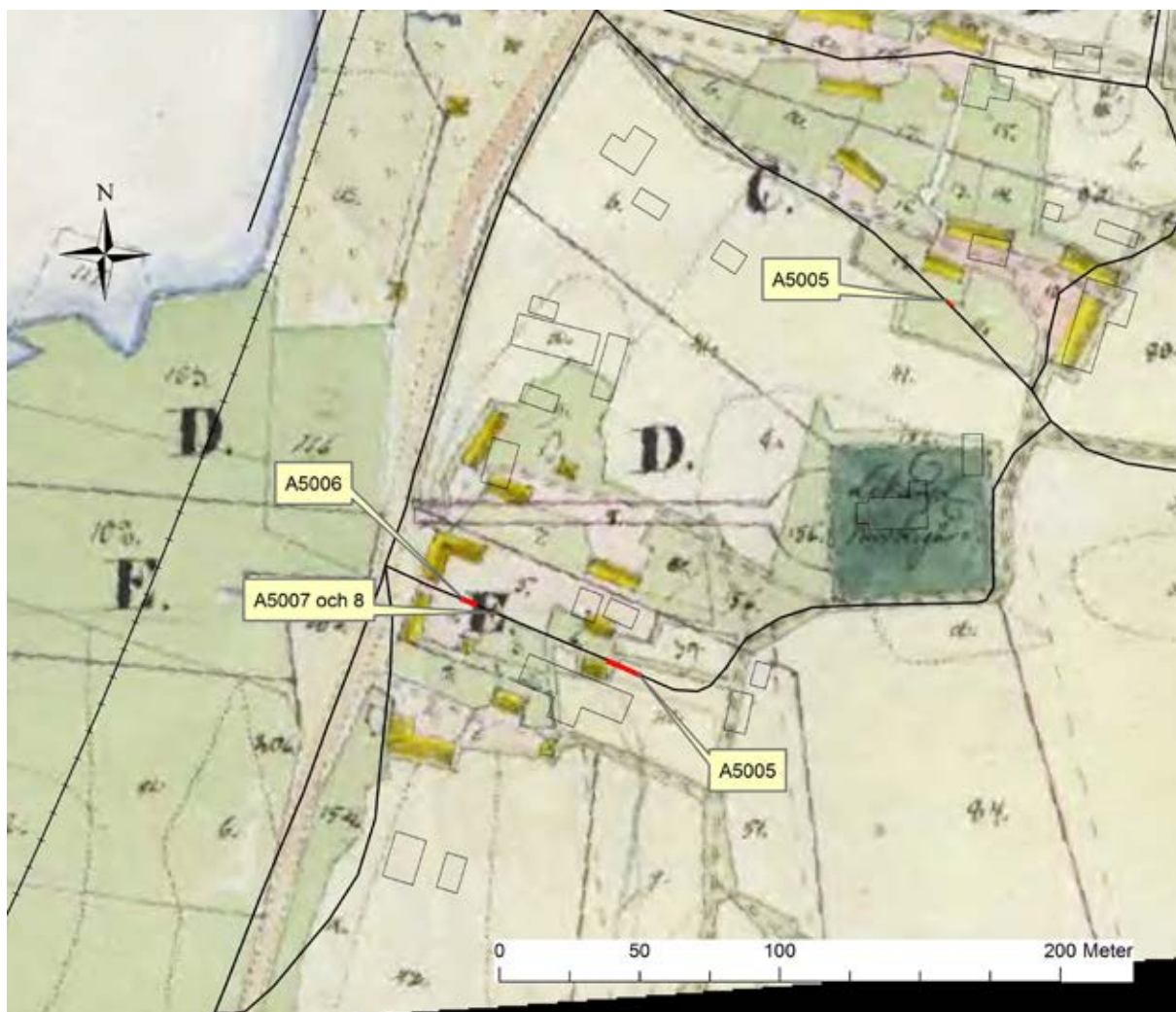
Det äldsta kartmaterialet som finns allmänt tillgängligt över Lekaryds by är kartorna över geometrisk avmätning från 1696 samt 1720. Dessa kartor är dock begränsade i sin informa-

tion och det är först i samband med storskiftet 1819 samt laga skifte från 1828 som kartmaterialet blir mer utförligt och detaljerat (se figur 11 och 12). En mindre analys är gjord med dessa båda kartor som underlag.

De kartor som använts i analysen är rektifierade och beskurna, med de aktuella påträffade boplatstorna utmarkerade. Vid rektifieringen justerades de äldre kartornas vinklar och skalor, för att bättre stämma överens med dagens kartor och för att lättare kunna jämföras med varandra. Rektifieringen gjordes i ArcMap och med utgångspunkt från landmarken såsom exempelvis kyrkan och vägsträckningar. En rektifiering innebär dock att det finns en viss felmarginal.



Figur 11. Storskifteskartan från år 1814. På skifteskartan ligger ett överliggande skift med delar från dagens fastighetskarta. De hittade arkeologiska kontexterna är markerade med rött och utsatta med nr. Inom alla tre bytomterna som berördes av VA-ledningen påträffades arkeologiska kontexter, även om det i fallet med A5009 var av förhållandevis recent karaktär. Vid storskiftet omfördelades jordbruksmarken och de många små tegarna slogs samman så att varje bonde fick större sammanhängande markområden att bruka (se exempelvis Gadd 2000).



Figur 12. Karta över laga skifte från år 1828. Ett fåtal byggnader saknas som var med på storskifteskartan samtidigt som några stycken har tillkommit. Byggnadsgrunden A5005 tolkas i detta fall vara densamma som byggnaden vars nordöstra hörn den tangerar. Den norra delen av Lekaryds by är inte medtagen på denna karta. Kartan har en något större noggrannhet än den ovanstående storskifteskartan.

## Tolkning och åtgärdsförslag

Målsättningen med den aktuella schaktningsövervakningen var att få inblickar i byns utveckling särskilt med hänsyn till bybildningsprocessen och bebyggelsens utveckling under järnålder och tidig medeltid. Vid den genomförda förundersökningen påträffades dock alltför få lämningar och fynd för att skulle kunna få en bild av byns äldre skeenden.

Schaktningsövervakningar av gårds/bytomter skiljer sig betydligt från en schaktningsövervakning i en stadsmiljö. Strukturer inom bytomter är mer spridda och fyndfattiga. I undersökningsplanen inför undersökningen lyftes svårigheten fram att veta hur tidigare faser av byn och gårdarna kan ha varit lokaliserade då begränsningarna för de registrerade gårdstomterna visar gårdarnas läge före skiftena och behöver inte indikera läget för en äldre bebyggelse. Ytterligare en faktor som påverkat undersökningen var att den inom bytomterna till stor del genomfördes i de befintliga grusvägarna, där det bitvis var tydligt att marken i varierande grad hade blivit urgrävd.

Frånvaro av medeltida fynd och kontexter i Lekaryd är inget ovanligt vid en jämförelse med de andra undersökta bytomterna i länet. Fynd av exempelvis keramik är ovanligt i de flesta medeltida kontexter, eftersom det var en importvara till mer välbärgade hem med goda kontaktnätverk. Tolkningen är också att man på landsbygden i större utsträckning bör ha använt sig av kärl i annat material såsom trä (Hansson 1997:82; Wennerlund 2003:30).

Det är dock viktigt att komma ihåg att läget för de registrerade gårdstomterna i Lekaryds by inte behöver ha haft en bebyggelse under yngre järnålder eller medeltid. En tidigare bebyggelse kan haft andra lägen i närområdet. En jämförelse mellan kyrkorna i Aringsås och Lekaryd är även av relevans i detta sammanhang, då dessa båda är uppförda i liknande stil. Kyrkan i Aringsås som ligger endast ca 3,5 km söder om kyrkan i Lekaryd är placerad i direkt anslutning till ett gravfält från yngre järnålder där även två (tre) runstenar idag finns. Kyrkan har även med stor sannolikhet föregåtts av en kyrka i trä. Vid en restaurering påträffades träplankor som daterats till början på 1100-talet och som tolkats tillhöra en tidigare träkyrka (Blomqvist 1930:5ff, Ullén 1999:84). Det går inte utesluta att även kyrkan i Lekaryd har haft en föregångare men inga konkreta belägg finns ännu. Det går således hypotetiskt att anta att kyrkan är i sin äldsta form är senmedeltida och uppförd ungefär samtidigt som kyrkan i Aringsås byggdes om. Kanske är således placeringen av bebyggelsen vi ser idag och kyrkan i Lekaryd mer av strategisk art, kopplat till den feodala makten under senmedeltiden.

Vid den genomförda schaktningsövervakningen har två tolkade husgrunder samt en källare påträffats. Lämningarna bör falla inom tidsspannet 1500-1800 tal. Även en nedgrävning av yngre karaktär hittades. De två härदार som påträffades, varav den ena daterades till perioden omkring förromersk järnålder, vi-

sar den förhistoriska förankringen som finns i landskapet i stort och bör grovt periodmässigt vara samtida med flera av de andra registrerade lämningarna i närområdet såsom exempelvis skålgroparna.

Utifrån undersökningsresultatet föreslår Museiarkeologi Sydost att inga vidare arkeologiska åtgärder är nödvändiga inom de befintliga VA-schakten. Den vetenskapliga potentialen är dock fortsatt stor för området i övrigt.

## Referenser

- Berggren, T. 1931. Fasta fornlämningar i Lekaryds socken i Allbo härad. I: *Norra Allbo hembygdsförenings årsbok 1931*. Alvesta.
- Blomqvist, R. 1930. Aringsås kyrka. I: *Norra Allbo hembygdsförenings årsbok 1930*. Alvesta.
- Carlsson, C. 2003. Särskild arkeologisk undersökning, äldre bytomt. Orraryd, RAÄ 55, Nöbböle socken, Växjö kommun. *Smålands museum rapport 2003:54*.
- Carlsson, K & Rosén, C. 2002. *Stadsbornas keramik kärl – keramik i västsvenska städer från 1400-tal till 1700-tal*.
- Gadd, C-J. 2000. *Det svenska jordbrukets historia. Den agrara revolutionen: 1700-1870*. Stockholm
- Hansson, M, Högrell, L & Skoglund, P. 1997. *Gårdar, åkrar och biskopensstad. 3000 år i Kronobergs län*. Växjö.
- Hansson, M. 1999. Från renjägare till viking. En arkeologisk historia om södra Småland. I: Johansson, L. (red.) *Landen kring sjöarna. En historia om Kronobergs län i mångtusenårigt perspektiv*. Kronobergsboken 1999-2000.
- Hansson, M. 2001. *Huvudgårdar och herravälden. En studie av småländsk medeltid*. Lund Studies in Medieval Archaeology 25. Stockholm.
- Hansson, M. 2007. *Utmarker, gårdar och människor. Om järnålder och medeltid i sydvästra Småland*. Växjö
- Jönsson, F. 1989. *Ortnamn i Kronobergs län*. Växjö.
- Lanemo, E. 2012. Hjärtanäs – Dansjö – Gåvetorp – Spåningelanda . Fördjupad beskrivning av en kulturmiljö av riksintresse. Länsstyrelsen i Kronoberg. *Meddelande 2012:01*.
- Larsson, L.-O. 1980. *Småländsk bebyggelsehistoria*. I: Från vikingatid till Vasatid. 1:2 Allbo härad. Acta Wexionensia. Serie 1. History & Geography 1:2.
- Nylén, A. & Söderberg, B. 2009. Huseby i Varend. Gårdsbebyggelse från järnålder och historisk tid. Småland, Skatelövs socken, Huseby 1:1, RAÄ 437, Alvesta kommun. *UV Syd rapport 2009:26. Smålands museum rapport 2009:28*.
- Skoglund, P. 1994. *Arkeologisk förundersökning. Eka by. Ljungby socken. Ljungby kommun*. Smålands museum rapport.
- Tollin, C. 1999. *Rågångar, gränshallar och ägoområden. Rekonstruktion av fastighetsstruktur och bebyggelseutveckling i mellersta Småland under äldre medeltid*. Stockholm.
- Ullén, M. 1999. De medeltida kyrkorna. I: Johansson, L. (red.) *Landen kring sjöarna. En historia om Kronobergs län i mångtusenårigt perspektiv*. Kronobergsboken 1999-2000.
- Vejde, P.G. 1931 – Gåvetorp och Gemmatorp. Anteckningar om ett par gamla gårdar i Varend i Allbo härad. I: *Norra Allbo hembygdsförenings årsbok 1931*. Alvesta.

- Wennerlund, J. 2003. Arkeologisk förundersökning. Huseby medeltida bytomt och dess föregångare från yngre järnåldern. *Smålands museum rapport 2003:61*
- Wennerlund, J. 2004. Särskild arkeologisk undersökning. Medeltida bytomt, Ryd. RAÄ 66, Nöbbele socken, Växjö kommun. *Smålands museum rapport 2004:2*.
- Åstand, J. 2006. En medeltida gård vid Markaryd. Särskild arkeologisk undersökning av RAÄ 75, Markaryds socken. *Smålands museum rapport 2006:45*.
- Vassi, H (red). 1998. Kyrkobyggnader i Kronobergs län. Sid 118f. Kyrkan är byggd i sten med är in och utvädning vitkalkad. Renoverades under 1790 -tal samt 1921, 1961.
- Historiska kartor - Lantmäteristyrelsens arkiv**  
Lekaryds socken. Lekaryd nr 1-9. Storskifte 1814.  
Lekaryds socken. Lekaryd nr 1-9. Laga skifte 1828.  
Lekaryd J133-5E2f70. Ekonomiska kartan 1950



## Tekniska och administrativa uppgifter

**Länsstyrelsens dnr:** 431-4798-2012

**Projektnummer KLM:** A2013040

**KPS dnr:** 2012-110-00343

**Uppdragsgivare:** Alvesta kommun

**Landskap:** Småland

**Kommun:** Alvesta

**Socken:** Lekaryd

**Fornlämningsnr:** RAÄ 114:

**Ekonomisk karta:** 5E 2f

**X koordinat:** 6309882

**Y koordinat:** 474236

**Latitud:** N 56° 55.9123'

**Longitud:** E 14° 34.5995'

**M ö h:** 155 – 170 m ö h

**Fältarbetstid:** 71 h mellan aug 2013 – sep 2014

**Personal:** Andreas Emilsson & Johan Åstrand

**Fynd nr:** 1-5

**Fynd:** Fynden förvaras på kulturarvscentrum i Växjö

**Analys:** Vedlab. Ångström laboratoriet

**Tidsålder:** Yngre bronsålder/förromersk järnålder, Senmedeltid – modern tid.

**Dokumentation:** All dokumentation förvaras på KLM.

**Inmätning:** Koordinater och höjdangivelser i rikets koordinatsystem SWEREF 99 TM



## Bilagor

Bilaga 1. Anläggningsplaner

Bilaga 2. Anläggningslista

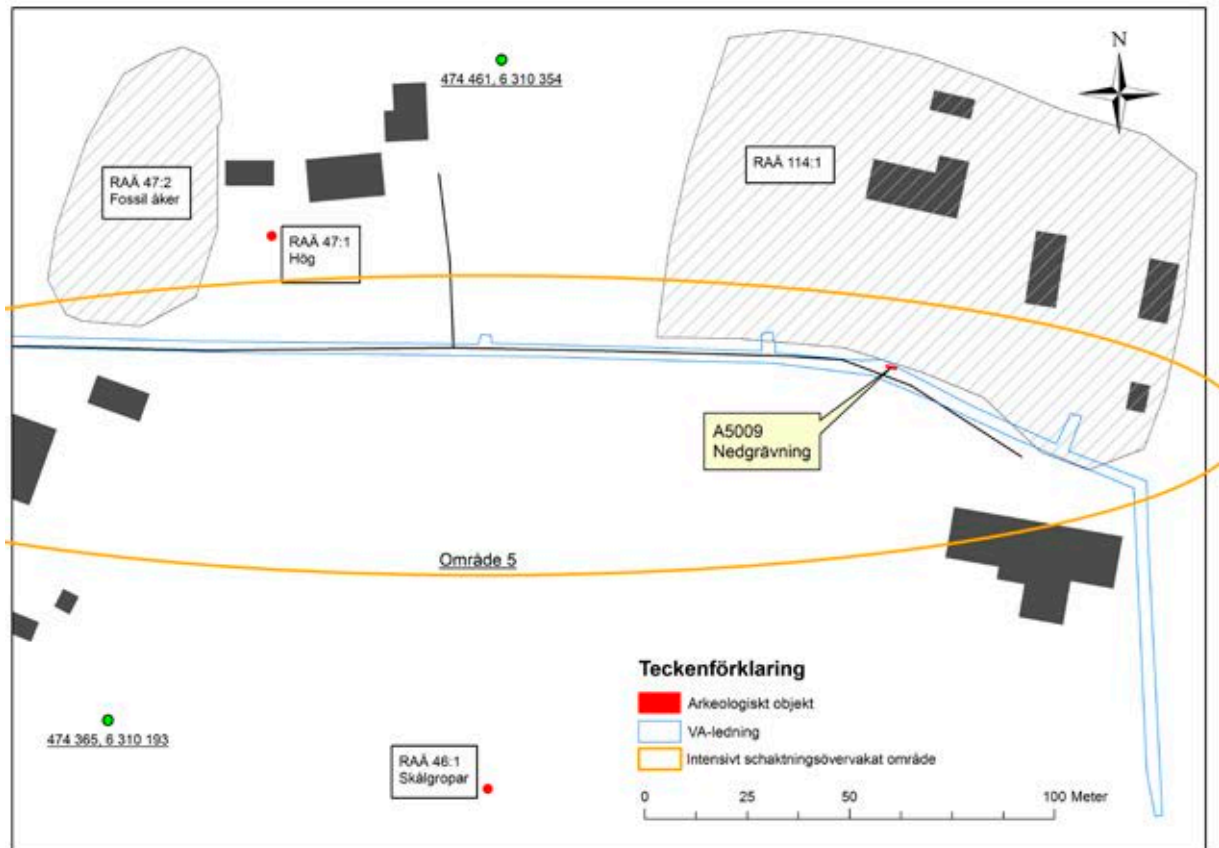
Bilaga 3. Fyndlista

Bilaga 4. Schaktbeskrivning

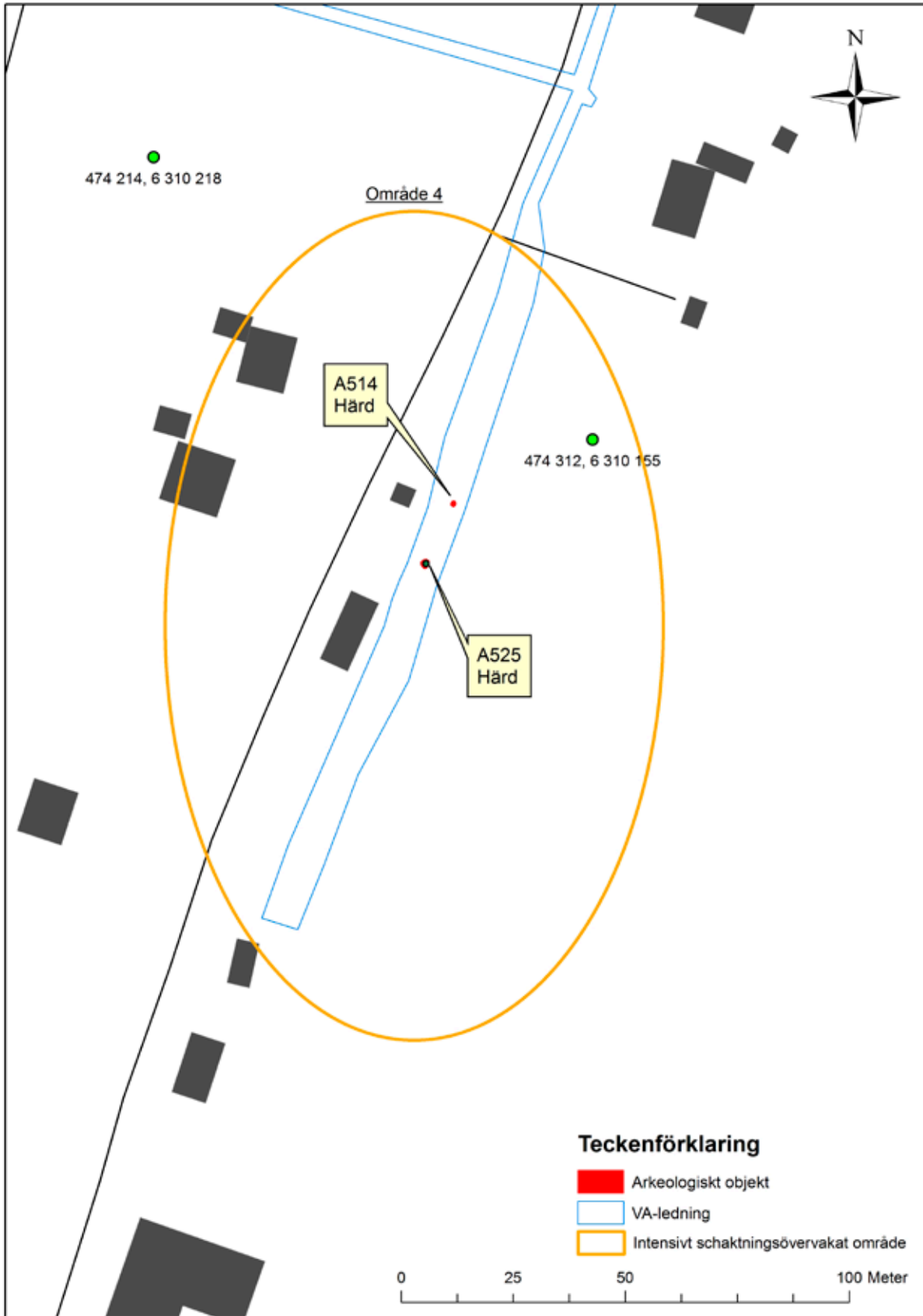
Bilaga 5. Analyser



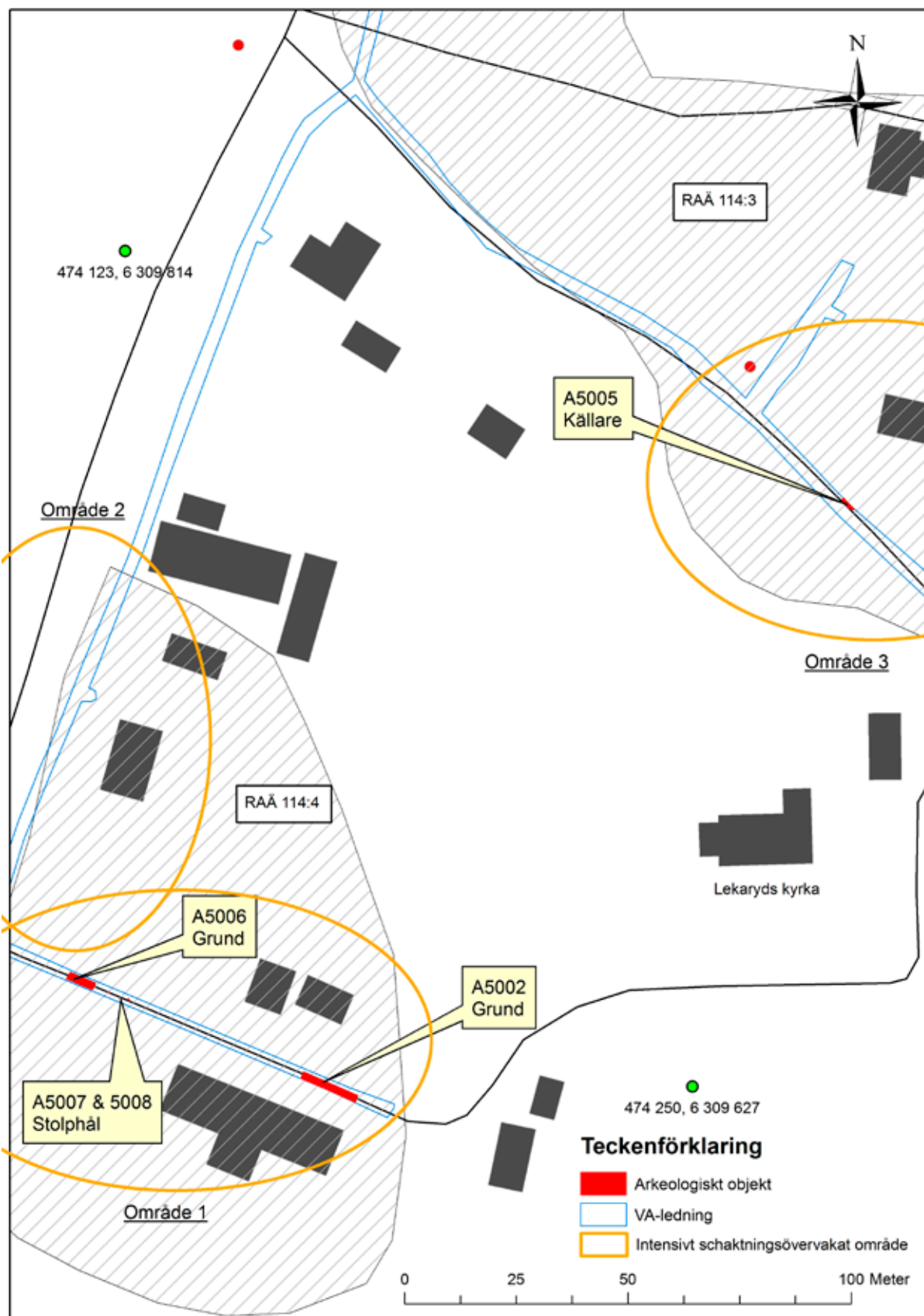
## Bilaga I - Anläggningsplaner



Figur 13. Område 5 och A5009.



Figur 14. Område 4 och A514 samt A525.



Figur 15. Område 1 och 3.



## Bilaga 2 - Anläggningslista

ID	Typ	Undersökt andel	Beskrivning
514	Härd	50	Härd/härdgrop. Stort inslag av lätt skörbränd/skärvig sten. Kol och sot. Inga fynd. 1,4x 1,2 meter, 0,32 meter djup.
525	Härd	50	Härd/härdgrop. Stort inslag av lätt skörbränd/skärvig sten. Kol och sot. Inga fynd. 2,3 x 2 meter. 0,31 meter djup
5002	Husgrund	50	Troligen grund till ekonomibyggnaad/ladugård. 1,7 m bred och ca 11 m lång (obs den bredden som fanns synlig i schaktet). Syllstensrad med mycket stenfyllning innanför mellan 0,15 - 0,40 m i storlek. Syllstensraden bestod av sten mellan 0,35-0,50 meter i storlek. Fyndmaterial av spik, porslin, hästsko, dörrhake, tegel och glas (Fnr 2-4).
5005	Källare	50	Igenfylld källare. Gick ut ca 0,8 meter i schaktet och var ca 3,5 meter bred och 1,3 meter djup. Precis sydväst om källaren fanns tunna och spridda stråck med sot och kol. I fyllningen på källaren påträffades bland annat en fot till en trefotsgröta (fnr 5).
5006	Husgrund	50	Parti med packad sten 0,05-0,3 m samt grus och fläckvis lera, 6 x 2,5 meter. Packningen med grus och sten kom under den gamla tunna vägbeläggningen för befintlig grusväg på ett djup av 0,2 m under markytan. Visst inslag av tegelfragment samt ett handtag till en trefotsgröta. Den mörkbruna humösa sandiga fyllningen var hårt packad. Och i kontrast till den sandiga stenfattiga jord Ö och V om. Eventuellt en grund till ett uthus.
5007	Stolphål	50	Mindre stolphål 0,25 - 0,3, 0,15 m djup. Fyllning mörkbrun kraftig humös fyllning med inslag av småsten några eldpåverkade. U formad-profil.
5008	Stolphål	50	Stolphål 0,35-0,4, 0,10 m djup. Brungrå, måttligt humös fyllning - möjligen stenlyft?
5009	Grop	50	Ca 3 meter bredd och 1 meter djup grop, kraftigt fylld med sten. Fynd av bland annat porslin, pressat glas m.m. Strax öster om gropen fanns det i schaktet ett tätare parti med utlagd sten, vilket tolkas som utfyllnad i den gårdsplan som schaktet nu gick över. Här hittades även tegel och porslin.



## Bilaga 3 - Fyndlista

Fyndnummer	Material	Sakord	Vikt (g)	Antal	Anmärkning
1	Keramik	Trebensgryta	222	1	Handtag
2	Keramik	Fajans/flintgods	12	4	1 skärva fajans och resten flintgods/porslin
3	Glas		28	2	Ljusgrönt handblåst glas
4	Järn	Beslag	675	1	Dörrhake
5	Keramik	Trebensgryta	48	1	Fot



## Bilaga 4 - Schaktbeskrivning

Område 1	Längd 110 meter, bredd ca 2,5 meter. Schaktet drogs i en befintlig grusväg. Vägbeläggningen var generellt 0,15 – 0,20 meter tjock. Med bitvis tunt underliggande matjordslager som övergår i ljus sand/morän. Där schaktningen gick ut lite i den omkringliggande marken, bestod den av matjord ca 0,12 – 0,20 meter tjock. Ca 65 meter öster om landsvägen övergick matjordslagret under grusvägen (ca i höjd med den befintliga ladugården) till mer gödselkaraktär. Strax väster innan den påträffade grunden A5002 påträffades en sten ca 0,20 – 0,40 meter i storlek med vidsittande bränd och obränd lera.
Område 2	Längd ca 100 meter, bredd ca 4 meter. Schaktet drogs delvis inom en trädgård. Matjord 0,20-0,30 meter tjock, bitvis djupare matjordsfickor uppblandat med sand och bitvis ren sand upp till ett djup på 1 meter. Där under kommer morän/sand. Marken upplevdes som omrörd och jordmassor har troligen körts dit. Enstaka fynd av tegel och några små fragment bränd lera. I den norra delen av schaktet påträffades några spridda skärvig stenar.
Område 3	Längd ca 75 meter. Bredd 2-2,5 meter. VA-ledningen följde den befintliga grusvägen. Vägbeläggningen var generellt 0,15 – 0,20 meter men bitvis tjockare och något urgrävd. Vid läget för källaren A5005 var det tydligt att den underliggande marken inte blivit lika hårt nerschaktad då det omfattande stenmaterialet för källaren hade sannolikt hindrat detta. Längst i norr svängde VA-schaktet in mot kyrkan på en gräsmatta.
Område 4	Längd 150 meter, bredd ca 9 meter. Schakt i åkermark. Ett ca 0,35 - 0,50 meter tjockt matjordslager (som tjockast närmast väggkanten). Undergrund av moränsand bitvis mycket stembunden med sten mellan 0,05-1 meter i storlek. Matjorden avbanades i ett svep då denna skulle separeras från moränen och läggas tillbaka outblandad. Två större härdar påträffades A514 & A525.
Område 5	Längd ca 225 meter, bredd: 2,5 – 3 meter. Bitvis var vägen helt utgrävd ner till ett djup av 0,75 meter och fylld med sten. På delar av sträckan var dock urgrävningen till vägen inte lika kraftig utan gick ner till ett djup av ca 0,20 - 0,30 meter. Ingen matjord påträffades dock under vägbeläggningen. Enstaka fragment av bränd lera hittades.



## Bilaga 5 – Analysrapporter

**VEDLAB**

Vedanatomilabbet

Vedlab rapport 1461

2014-08-25

Vedartsanalyser på material från Kronobergs län, Lekaryds sn, Alvesta.

Uppdragsgivare: Andreas Emilsson/Museiarkeologi Sydost

Arbetet omfattar ett kolprov från en schaktningsövervakning.  
Provet innehåller kol från björk och kommer att ge en tillförlitlig datering.

## Analysresultat

Anl.	ID	Anläggnings- typ	Prov- mängd	Analyserad mängd	Trädslag	Utplockat för <sup>14</sup> C-dat.	Övrigt
525	539	Härd	1,1g	0,9g 18 bitar	Björk 18 bitar	Björk 47mg	

Erik Danielsson/VEDLAB  
Kattås  
670 20 GLAVA  
Tfn: 0570/420 29  
E-post: vedlab@telia.com  
www.vedlab.se

## De här trädslagen förekom i materialet

Art	Latin	Max ålder	Växtmiljö	Egenskaper och användning	Övrigt
Björk Glasbjörk Vårtbjörk	<i>Betula sp.</i> <i>Betula pubescens</i> <i>Betula pendula</i>	300 år	Glasbjörken är knuten till fuktig mark gärna i närhet till vattendrag. Vårtbjörken är anspråklös och trivs på torr näringsfattig mark. Båda arterna är ljuskrävande.	Stark och seg ved. Redskap, asklut, träkol. Ger mycket glöd.	Glasbjörk bildar även underarten Fjällbjörk. Förutom veden har nävern haft stor betydelse som råmaterial till slöjd.

Uppgifter om maximal ålder, växtmiljö, användning mm är hämtade ur: *Holmåsen, Ingmar Träd och buskar. Lund 1993. Gunnarsson, Allan Träden och människan. Kristianstad 1988. Mossberg, Bo m.fl. Den nordiska floran. Brepol, Turnhout 1992.*

Vedartsanalysen görs genom att studera snitt- eller brottytor genom mikroskop. Jag har använt stereolupp Carl Zeiss Jena, Technival 2 och stereomikroskop Leitz Metalux II med upp till 625 gångers förstoring. Mikroskopfoton är tagna med Nikon Coolpix 4500. Referenslitteratur för vedartsbestämningen har i huvudsak varit Schweingruber F.H. *Microscopic Wood Anatomy* 3<sup>rd</sup> edition och *Anatomy of European woods* 1990 samt Mork E. *Vedanatomy* 1946. Dessutom har jag använt min egen referenssamling av förkolnade och färskas vedprover.



UPPSALA  
UNIVERSITET

Uppsala 2014-10-10

Andreas Emilsson  
Museiarkeologi Sydost/ Kalmar läns museum  
Sandvägen 15  
352 45 VÄXJÖ

Angströmlaboratoriet  
Tandemlaboratoriet

Göran Possnert

Besöksadress:  
Angströmlaboratoriet  
Lägerhyddsvägen 1  
Rum 4143

Postadress:  
Box 529  
751 20 Uppsala

Telefon:  
018 – 471 30 59

Telefax:  
018 – 55 57 36

Hemsida:  
<http://www.angstrom.uu.se>

E-post:  
[Goran.Possnert@Angstrom.uu.se](mailto:Goran.Possnert@Angstrom.uu.se)

### Resultat av $^{14}\text{C}$ datering av träkol från Lekaryd FU, Alvesta kommun, Småland.

Förbehandling av träkol och liknande material:

1. Synliga rottrådar borttages.
2. 1 % HCl tillsätts (8-10 timmar, under kokpunkten) (karbonat bort).
3. 1 % NaOH tillsätts (8-10 timmar, under kokpunkten). Löslig fraktion fälls genom tillsättning av konc. HCl. Fällningen som till största delen består av humusmaterial, tvättas, torkas och benämns fraktion SOL. Olöslig del, som benämns INS, består främst av det ursprungliga organiska materialet. Denna fraktion ger därför den mest relevanta åldern. Fraktionen SOL däremot ger information om eventuella föroreningars inverkan.

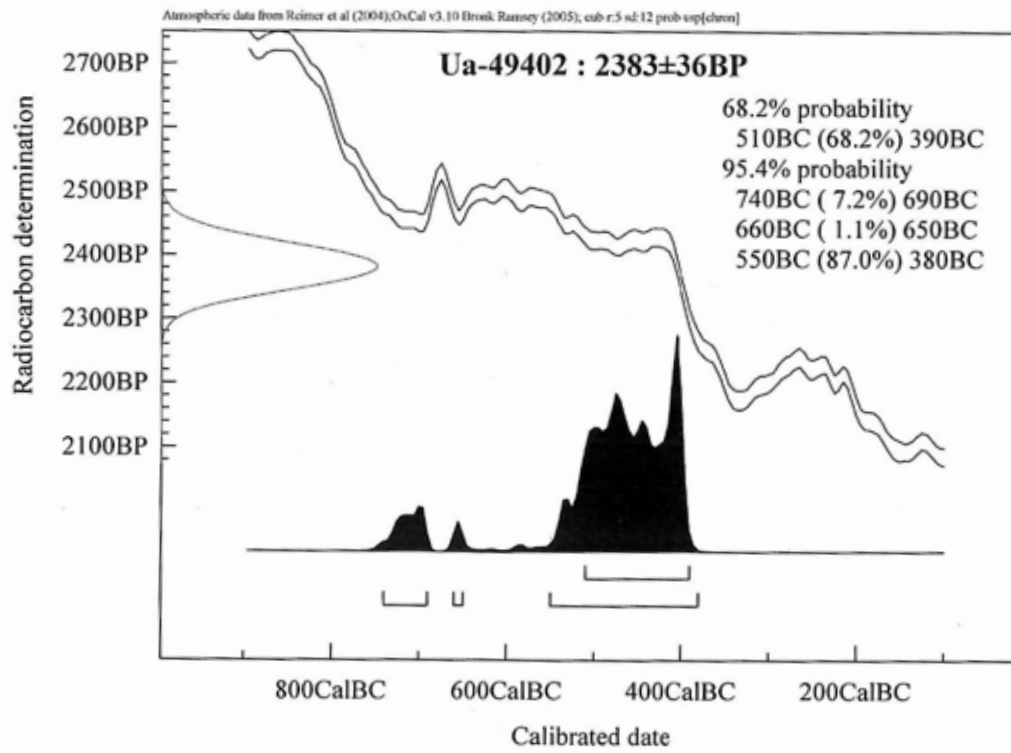
Före acceleratorbestämningen av  $^{14}\text{C}$ -innehållet förbränns det tvättade och intorkade materialet, surgjort till pH 4, till  $\text{CO}_2$ -gas, som i sin tur konverteras till fast grafit genom en Fe-katalytisk reaktion. I den aktuella undersökningen har fraktionen INS daterats.

### RESULTAT

Labnummer	Prov	$\delta^{13}\text{C}\text{‰ VPDB}$	$^{14}\text{C}$ age BP
Ua-49402	PK539	-25,0	2 383 ± 36

Med vänlig hälsning

  
Göran Possnert/ Elisabet Pettersson









*Adress*  
Box 104, S-391 21 Kalmar

*Téléfon*  
0480-45 13 00

*Fax*  
0480-45 13 65

*E-post*  
[info@kalmarlansmuseum.se](mailto:info@kalmarlansmuseum.se)