



Schaktningsövervakning inom Huseby gamla bytomt, RAÄ Skatelöv 254:5

Förundersökning 2014

RAÄ 254:5, Huseby I:I m.fl. Skatelövs socken, Alvesta kommun,
Kronobergs län



Andreas Emilsson

KALMAR LÄNS MUSEUM
Arkeologisk rapport 2014:7

Schaktningsövervakning inom Huseby gamla bytomt, RAÄ Skatelöv 254:5

Förundersökning 2014

RAÄ 254:5, Huseby 1:1 m.fl. Skatelövs socken, Alvesta kommun, Kronobergs län

Författare	Andreas Emilsson
Copyright	Kalmar läns museum
Redaktion	Per Lekberg, Seija Nyberg
Kartor	Publicerade i enlighet med tillstånd 507-98-2848 från Lantmäteriverket
Förlag	Kalmar läns museum
ISSN	1400-352X
Foto	Jörgen Ludwigsson 2008, Kulturparken Småland

Abstract

Keywords: Huseby bruk, archaeological trial excavation.

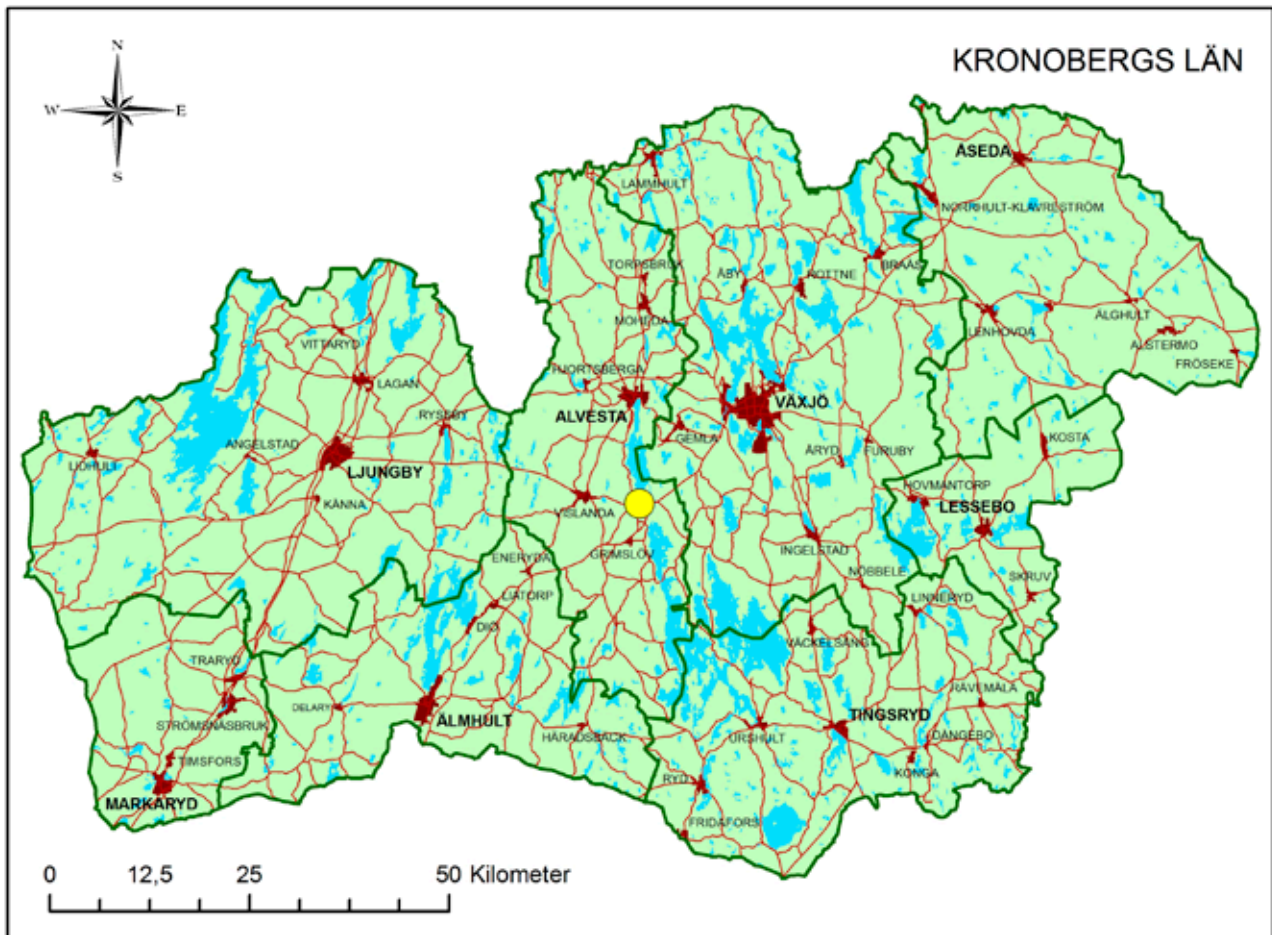
Department of Museum Archaeology at Kalmar County Museum conducted an archaeological trial excavation at Huseby Bruk, RAÄ Skatelöv 254:5, Alvesta kommun, Kronobergs län. The trial excavation was caused by The National Property Board of Sweden planning to put up new information signs. Nine smaller trenches at the approximate location of the

signs were excavated. The trenches measured between 0.75 and 2.25 m² in size and were 0.40-0.60 meters deep, where the depth was adapted to the sign foundations.

The investigation found nothing of substantial archaeological interest, however any underlying archaeological contexts deeper than the foundations are not clarified.

Innehåll

Sammanfattning	7
Inledning	8
Topografi och fornlämningsmiljö	9
Genomförande	11
Resultat	13
Åtgärdsförslag	14
Referenser	15
Tekniska och administrativa uppgifter	16



Figur 1. Oversiktsskarta över Kronobergs län med den aktuella förundersökningsplatsen markerad med en gul prick.

Sammanfattning

Museiarkeologi Sydost/Kalmar läns museum har under en halv dag den 28 maj 2014 genomfört en förundersökning i form av en schaktningsövervakning inom Huseby äldre bytomt, RAÄ Skatelöv 254:5. Schaktningsövervakningen utfördes med anledning av att nya informationsskyltar planerades inom området. Totalt nio mindre schakt grävdes vid det ungefärliga läget för skyltarna. Schakten var mellan 0,75 - 2,25 m² i storlek samt 0,40 - 0,60 m djupa, där djupet anpassades efter de planerade fundamenten.

Vid undersökningen hittades inget av ansenligt arkeologiskt intresse ner till det anvisade djupet av 0,40 - 0,60 m. Lämningar kan dock finnas på djupare nivåer. I tre av schakten påträffades kraftiga lager med slagg som bedöms ha lagts ut som utfyllnadslager. Slaggförekomsten är kopplad till den historiska bruksverksamheten som bedrivits vid Huseby.

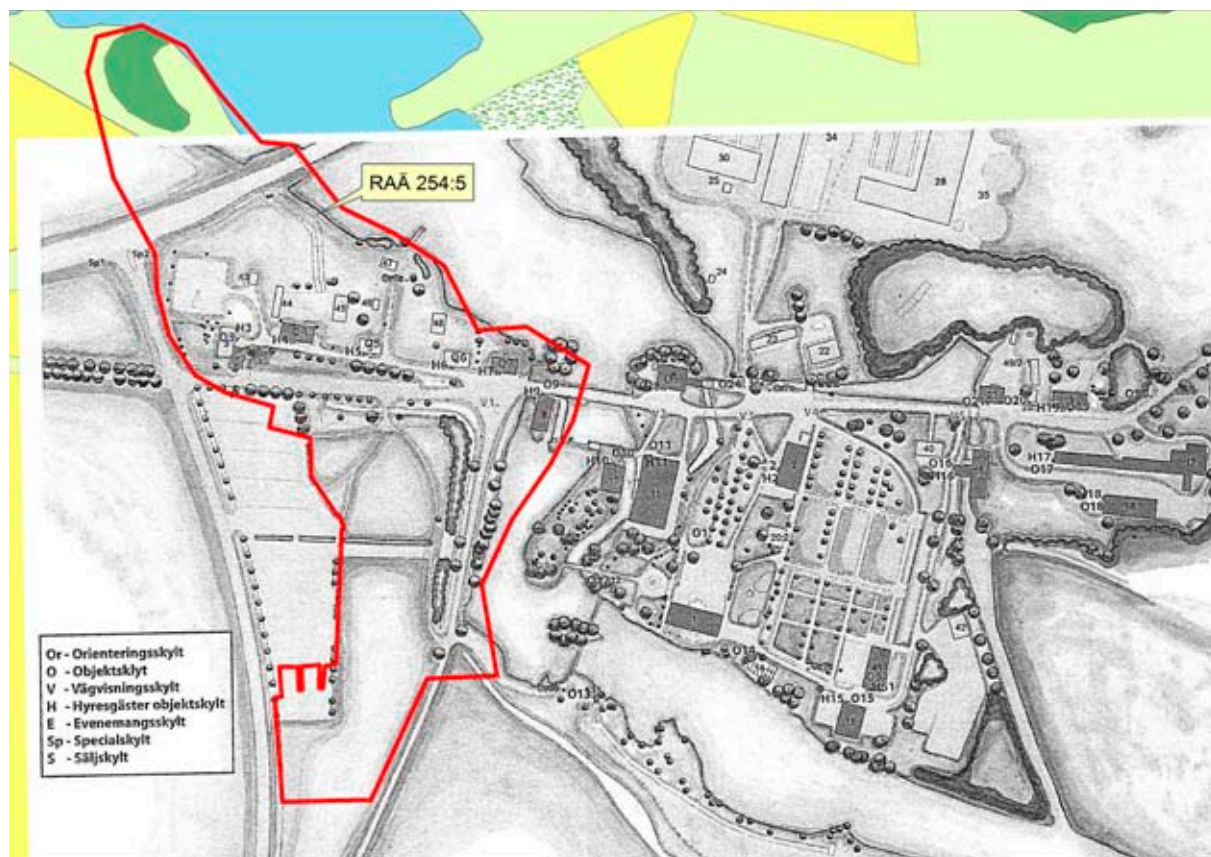
Inledning

Museiarkeologi Sydost/Kalmar läns museum har den 28 maj 2014 genomfört en arkeologisk förundersökning i form av en schaktningsövervakning inom Huseby äldre bytomt, RAÄ Skatelöv 254:5, Alvesta kommun, Kronobergs län. Förundersökningen genomfördes med anledning av att nya informationsskyltar planerades inom området. Totalt 19 skyltar skulle enligt förfrågningsunderlaget sättas upp fördelat på

nio platser. Beroende på skylttyp var djupet för fundamenten 0,40 eller 0,60 meter. Se figur 2 för läget för skyltarna.

Arbetet utfördes enligt beslut av länsstyrelsen i Kronoberg med diarienummer 431-2399-2013 och bekostades av Statens fastighetsverk.

Förundersökningen har utförts av Andreas Emilsson från Museiarkeologi Sydost/Kalmar läns museum som även ansvarade för rapporten.



Figur 2. Skyttprogrammet och utbredningen av RAÄ 254:5. Vid skyltläge V2 genomfördes även en snabb kontroll vilket önskades av Statens fastighetsverk.

Topografi och fornlämningsmiljö

Bytomten RAÄ 254:5 omfattar ett ca 390 x 70-180 m (NNV-SSÖ) stort område. Utbredningen är satt utifrån kartunderlag från år 1638 som placerar bytomten väster om Helige å. Det tidigaste skriftliga materialet nämner *Huseby* för första gången redan år 1419, då Bengt Sture fick en gård i Hosaby. I Gustav Vasas jordeböcker från 1540-talet redogörs för att det fanns sex gårdar i byn, en gård som ägdes av biskopen, fyra skattegårdar samt en frälsegård (Larsson 1979-81:61f). Genom arkeologiska undersökningar inom området har det gått att klargöra att det funnits bebyggelse i området sedan järnålder och framåt men där det historiskt kända byläget troligen etablerades under 1200-talet. Huseby bruk uppfördes sedan under 1600-talet av Carl Carlsson Gyllenhielm, då det tillverkades bland annat kanoner och sättugnar. Framför allt sättugnar tillverkades i tiotusental under en period av 225 år. Byn kom sedan att avhysas under början av 1800-talet (Nylén 2009, <http://www.husebybruk.se/historia>). Bruksområdet som har RAÄ-nummer Skatelöv 254:1 sammanfaller med bytomten RAÄ 254:5, men dess huvuddel ligger öster om Helige å.

I den östra delen av bytomten förundersökte Smålands museum 2003 ett ca 20 000 m² stort område. Inom delar av detta område framkom bland annat ett omfattande kulturlager med ett rikt fyndmaterial, bebyggelse lämningar och anläggningar. Sammantaget bedömdes att det fanns bebyggelse spår från 1200-talet fram till 1700-talets slut. Vidare visade även ¹⁴C-dateringar på spår från yngre järnålder

och tidig medeltid (Wennerlund 2003). I den södra delen av bytomten genomförde Riksantikvarieämbetet UV Syd, med Smålands museum som underkonsult, en förundersökning år 2006 (Söderberg 2007). Förundersökningen genomfördes inför anläggandet av en permanent parkeringsplats. Undersökningsresultatet påvisade kulturlager, fynd och bebyggelse lämningar. Bland annat kunde ett tjockt kulturlager dateras till perioden 1550-1800 e.Kr. Vidare framkom lämningar från yngre järnålder och tidig medeltid samt stolphål efter bopingshus. Förundersökningen ledde vidare till en särskild undersökning 2008 (Söderberg & Nylén 2009).

Den särskilda undersökningen genomfördes i bytomtens sydvästra del, där det påträffades rester av 23 stolphus och totalt 962 boplats lämningar. Ett av stolphusen var 22,5 meter långt och närmast av så kallad Trelleborgstyp. Dessutom framkom en husgrund från historisk tid. Ett relativt begränsat fyndmaterial påträffades även, bland annat en del av en näbbfibula. Den huvudsakliga dateringen för boplatsen var 700-1100 e.Kr. men det undersökta området verkade ha tagits under permanent bruk under loppet av romersk järnålder. Större delen av boplatsområdet som omfattades av den särskilda undersökningen separerades från bytomten RAÄ 245:5 och fick RAÄ-nummer Skatelöv 437. År 2009 genomfördes även en särskild undersökning i anslutning till RAÄ Skatelöv 437. Vid undersökningen påträffades 1 stolphål och 2 gropar (Ericsson 2010).

En förundersökning i form av en mindre schaktningsövervakning genomfördes 2009 inom bytomtens centrala och sydöstra del (Nylén 2009). Den begränsade schaktstorleken innebar att inga detaljerade iakttagelser gick att göra men bland annat påträffades ett relativt sentida kulturlager, sannolikt med en datering till 1700-tal och senare.

Genomförande

Den här aktuella förundersökningen utfördes i form av en schaktningsövervakning där nio schakt grävdes vid det ungefärliga läget för de planerade 19 skyltarna och deras fundament. Anledningen till det ungefärliga läget var att det inte var helt klart hur alla skyltarna skulle stå, då de flesta av dem skulle sättas upp vid ett senare tillfälle. Att övervakningen utfördes vid samma tillfälle var för att effektivisera den arkeologiska undersökningen och för att underlätta för Statens fastighetsverk.

Metodiken innebar att sammanhängande ytor togs upp vid varje skyltområde. De nio

schakten grävdes ner i skikt till det anvisade djupet för fundamenten, se figur 3. Schakten mätte mellan 0,75 - 2,25 m² och omfattade därmed en något större yta än vad som fundamenten skulle kräva, vilket bedömdes vara det bästa ur ett praktiskt såväl som arkeologiskt perspektiv, istället för att gräva smågropar vid varje enskilt skyltfundament.

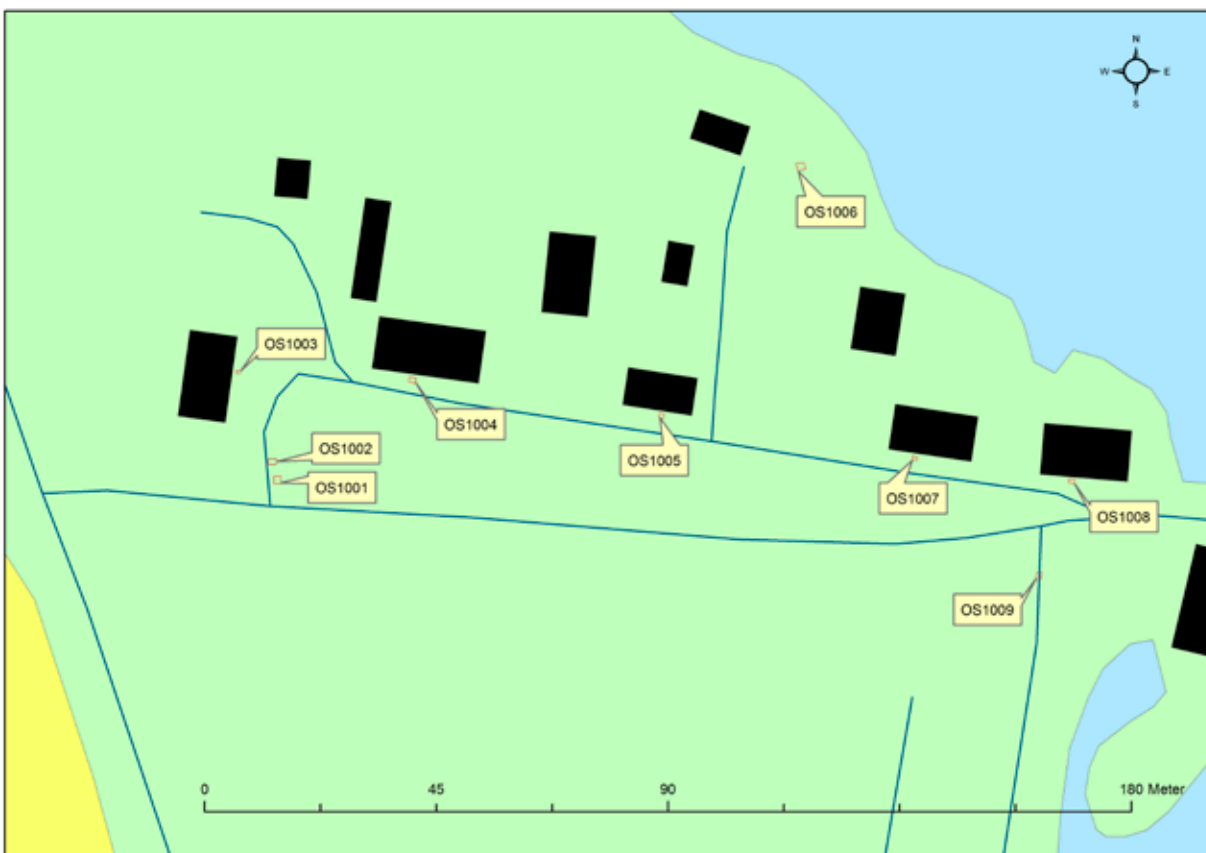
Undersökningsresultatet har sammanställts i dokumentationsprogrammet Intrasis där även läget för schakten har digitaliserats in utifrån fältskisser. Kartor och planer har bearbetats i Intrasis Analysis samt Esri ArcMap.



Figur 3. Schakt OS1009 vid skyltläge VI. Schaktet mätte ca 1,5 x 1,5 meter och var 0,60 meter djup. Foto mot väster.



Figur 4. Schakt OS1007. De understa 0,35 m bestod av slagg och grus. Gropen var ca 1x1 meter samt 0,50 meter djup. Foto mot söder.



Figur 5. Plan över grävda schakt inom förundersökningsområdet.

Resultat

Vid undersökningen hittades inget av anse- ligt arkeologiskt intresse ner till det anvisade djupet av 0,40–0,60 m. Dock kan lämningar finnas på djupare nivåer. Under grus/grässvål framkom tjocka omrörda lager av matjord med fynd av bland annat tegel och porslin. I tre av schakten som låg i samband med befintliga hus påträffades i botten kraftiga lager med slagg som bedöms ha lagts ut som utfyllnadslager och med största sannolikhet kommer från den historiska bruksverksamheten öster om ån. Se

figur 4. För plan och schaktbeskrivning se figur 5 samt tabell 1. Inga fynd togs tillvara vid förundersökningen.

Vid skyltläge V2 (se figur 2) strax utanför området för RAÄ 254:5 genomfördes även en schaktningskontroll då detta efterfrågades av Statens fastighetsverk och ansvarige Annika Rydén. Läget var framför den gamla smedjan på bruksområdet. Ett schakt på ca 1,2 x 1,2 x 0,50 meter togs upp. I botten på schaktet påträffades ett utfyllnadslager med kulslagg.

Schakt	Storlek	Beskrivning
OSI001	1,5 x 1,5 x 0,60 meter	Matjord med enstaka fynd av tegel och porslin.
OSI002	1,5 x 1,2 x 0,60 meter	Matjord med enstaka fynd av tegel och porslin.
OSI003	0,85 x 0,60 x 0,40 meter	Matjord med enstaka fynd av tegel. I den östra kanten låg en nedgrävning till en ledning.
OSI004	1,0 x 1,1 x 0,40 meter.	Matjord med enstaka fynd av tegel samt en mindre bit slagg.
OSI005	1,0 x 1,0 x 0,45 meter	0 - 0,15 meter: matjord. 0,15 – 0,30 meter: grus enstaka bitar tegel och slagg. 0,30 – 0,45 meter: kraftigt med slagg blandat med grus.
OSI006	1,4 x 1,5 x 0,60 meter	Matjord med fynd av porslin samt järnringar till spis?
OSI007	1,0 x 1,0 x 0,50 meter	0 – 0,15 meter: matjord. 0,15 – 0,25 meter: grus och slagg. 25 – 0,50 meter: kraftigt med slagg blandat med grus.
OSI008	1,1 x 0,75 x 0,40 meter	0 – 0,20 meter: grusplan. 20 – 0,40 meter: grus och slagg.
OSI009	1,5 x 1,5 x 0,60 meter	Matjord.

Tabell 1. Schaktbeskrivning.

Åtgärdsförslag

Med anledning av förundersökningens resultat föreslår Museiarkeologi Sydost inga vidare arkeologiska åtgärder i samband med uppförandet av informationsskyltarna, förutsatt att ingreppen inte går längre ner än det planerade djupet. Beslut i ärendet fattas av Länsstyrelsen i Kronobergs län.

Referenser

- Ericson, T. 2010. Särskild arkeologisk undersökning 2009. Invid Huseby bruk. Lämningar från förhistorisk och historisk tid. Småland, Kronobergs län, Skatelövs socken, Huseby 11:1, RAÄ 254:5, Alvesta kommun. *Riksantikvarieämbetet UV Syd rapport 2010:33*.
- Nylén, A. 2009. Bytomten Huseby. Antikvarisk schaktövervakning. RAÄ 254:5, Skatelöv socken, Alvesta kommun. *Smålands museum rapport 2009:15*.
- Söderberg, B. 2007. Huseby. Område 4 vid Södregården. Småland, Skatelövs socken, Huseby 1:1, RAÄ 245:5, Alvesta kommun. *UV Syd rapport 2007:1*
- Söderberg, B. & Nylén A. 2009. Arkeologisk slutundersökning. Huseby i Varend. Gårdsbebyggelse från järnålder och historisk tid. Småland, Skatelövs socken, Huseby 1:1, RAÄ 437, Alvesta kommun. *UV Syd rapport 2009:26. Smålands museum rapport 2009:28*.
- Wennerlund, J. 2003. Arkeologisk förundersökning, Huseby medeltida bytomt och dess föregångare från yngre järnåldern, Huseby, Skatelövs socken, Alvesta kommun. *Smålands Museum rapport 2003:61*
- Elektronisk hänvisning:**
<http://www.husebybruk.se/historia/> (2014-05-30).

Tekniska och administrativa uppgifter

Länsstyrelsens dnr: 431-2399-2013

Kulturparken Småland dnr: 110-00214 (Projektet påbörjades hos KPS)

Projektnummer KLM: 2014015

Uppdragsgivare: Statens fastighetsverk, ansvarig var Annika Rydén.

Landskap: Småland

Kommun: Alvesta

Socken: Skatelöv

Fastighet: Huseby 1:1 mfl.

Fornlämningsnr: 254:5

Ekonomisk karta: 62E 9h SV

X koordinat: 6292908

Y koordinat: 474801

Latitud: 56.779417

Longitud: 14.587622

M ö h: 140 -141 möh

Fältarbetstid: 0,5 dagar

Personal: Andreas Emilsson

Dokumentation: All dokumentation förvaras på Kulturparken Småland.

Inmätning: Digitalt inritade schakt i SWEREF 99 TM



Adress

Box 104, S-391 21 Kalmar

Telefon

0480-45 13 00

Fax

0480-45 13 65

E-post

info@kalmarlansmuseum.se