



En pestkyrkogård i skärgården?

Arkeologisk medverkan 2014

Västra Eknö 2:34, Västerviks kommun, Kalmar län



Ulrika Söderström
Kenneth Alexandersson

KALMAR LÄNS MUSEUM
Arkeologisk rapport 2015:07

En pestkyrkogård i skärgården?

Arkeologisk medverkan 2014

Västra Eknö 2:34, Västerviks kommun, Kalmar län

Författare	Ulrika Söderström, Kenneth Alexandersson
Copyright	Kalmar läns museum
Redaktion	Helena Victor, Stefan Siverud
Kartor	Publicerade i enlighet med tillstånd 507-98-2848 från Lantmäteriverket
Förlag	Kalmar läns museum
ISSN	I 400-352X

Abstract

Keywords: Västra Eknö, plague cemetery, 1700, Charon coin, Västervik

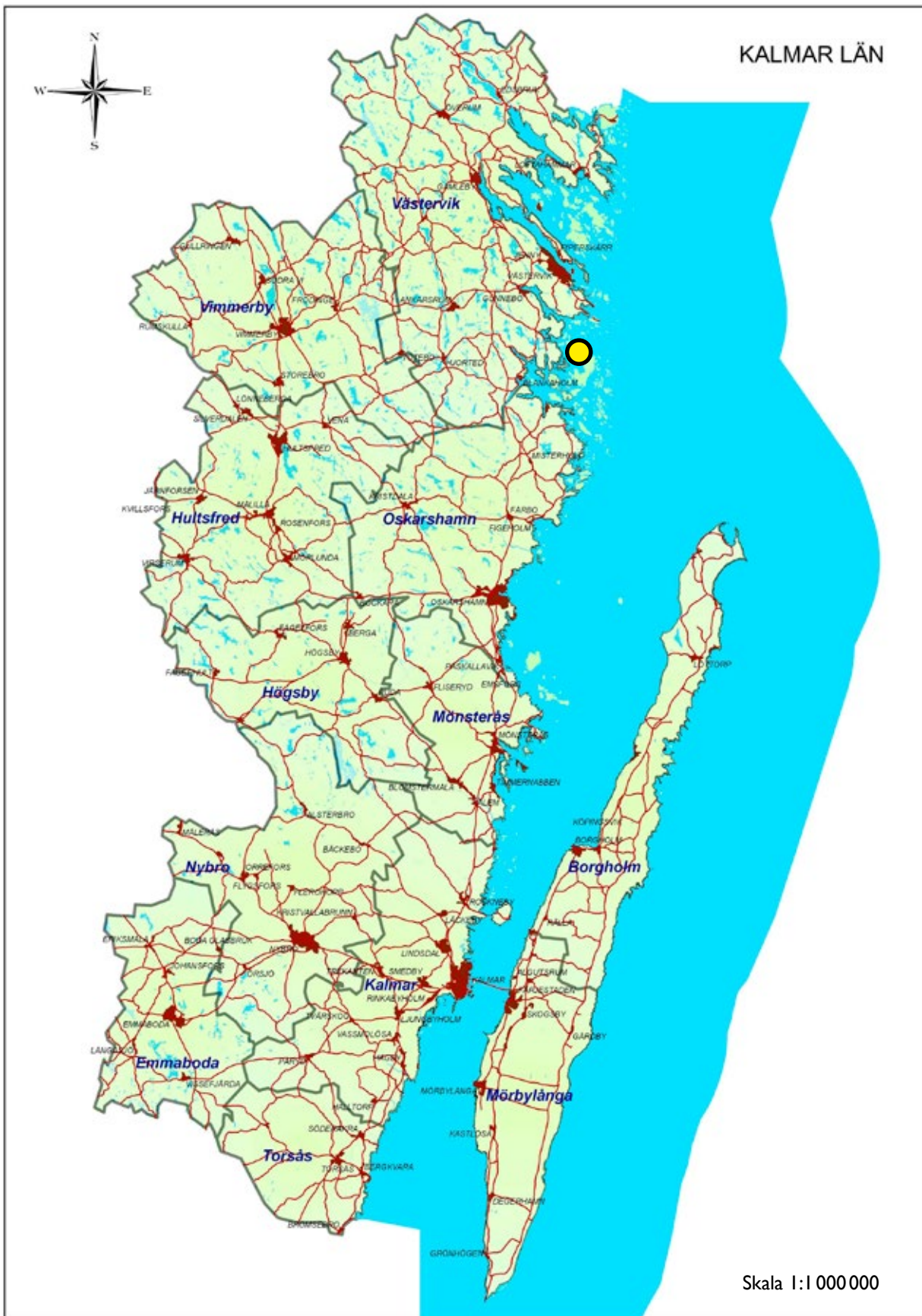
In 2013, human remains were found in a gravel pit at the island of Västra Eknö, situated in the archipelago southeast of Västervik. After the police investigation had found that the remains had been buried for more than 50 years, archaeologists from Kalmar county museum were summoned to investigate and secure the site. After doing so, the task was to restore the gravel pit.

The investigation and restoration of the site were performed in September 2014. The results show that more human remains still lie intact in the gravel pit wall. Some loose bones were collected from the pit and two objects, one coin

holder made of birch bark and one verdigris coin were found lying near what seemed to be a skull fragment. The coin dates the site to the period after 1666 when it was struck. Since the legend speaks of a cemetery on Västra Eknö where casualties of the second great outbreak of the plague were buried in the 1710s, there is a possibility that the found human remains form part of such a cemetery. The recovered objects and the seemingly conscious placing of them that bear similarities to other plague cemeteries from the same period, enhances such a hypothesis.

Innehåll

Sammanfattning	7
Inledning	8
Topografi och fornlämningsmiljö	9
Genomförande	10
Resultat	11
Tolkning och åtgärdsförslag	16
Referenser	18
Tekniska och administrativa uppgifter	19
Bilaga 1. Konserveringsrapport	20
Bilaga 2. Fyndlista	22



Karta över Kalmar län med undersökningsområdet markerat.

Sammanfattning

Sommaren 2013 påträffades ett kranium i en grustäkt på Västra Eknö, Västerviks kommun, varför polis tillkallades. Vid polisens undersökning togs mänskliga kvarlevor från vad som föreföll vara minst en individ omhand. Sedan Rättsmedicinalverket konstaterat att kvarlevorna var mänskliga och varit begravda i mer än 50 år, avskrevs själva polisärendet. Därefter, den 14 juli 2013, besiktades platsen av arkeolog Michael Dahlin, Kalmar läns museum. Vid besiktningen påträffades ett antal oidentifierbara metallföremål. Då platsen enligt sägen använts som pestkyrkogård och/eller som annan begravningsplats tillkallades Museiarkeologi Sydosts arkeologer för bedömning, dokumentation och återställning av den del av grustäkten där skelettdelarna framkommit.

Arbetet genomfördes under en dag i september 2014.

I samband med återställningsarbetet konstaterades att ytterligare skelettdelar satt kvar i profilväggen i NO. Dessa omhändertogs inte eftersom uppdraget endast var att säkerställa att inga löst liggande skelettdelar fanns kvar samt att återställa den del av grustaget där skelettet framkommit. Däremot påträffades ett löst liggande föremål intill en av de kvarsittande kraniedelarna. Föremålet, en myntbehållare i näver/trä samt ett inuti liggande mynt, togs om hand. Efter dokumentation av schaktet täcktes skelettdelarna med markduk och den del av grustaget som öppnats återställdes. Myntet har efter konservering bestämts som ett 1/6 öre silvermynt präglat för Karl XI 1666.

Inledning

Sommaren 2013 påträffades ett kranium i en grustäkt i närheten av Åsens brygga på Västra Eknö, Västerviks kommun, varför polis tillkallades (fig. 1). Vid polisens undersökning av platsen kunde mänskliga kvarlevor från var som föreföll vara minst en individ omhändertatas. Sedan Rättsmedicinalverket konstaterat att kvarlevorna var mänskliga och varit begravda i mer än 50 år, avskrevs själva polisärendet. Därefter, den 14 juli 2013, besiktades platsen av arkeolog Michael Dahlin, Kalmar läns museum. Vid besiktningen påträffades ett antal

oidentifierbara metallföremål. Då platsen enligt sägen använts som pestkyrkogård/begravningsplats föreslogs som åtgärd att grustaget behövde säkras och återställas för att skydda och bevara platsen (Karlsson 2004).

I september 2014 genomförde därför Museiarkeologi Sydosts arkeologer, på uppdrag av Länsstyrelsen, återställningsarbeten inom den del av grustäkten där skelettdelarna och föremålen framkom. Arbetet utfördes under en dag av Kenneth Alexandersson och Ulrika Söderström, som också ansvarat för rapporteringen.

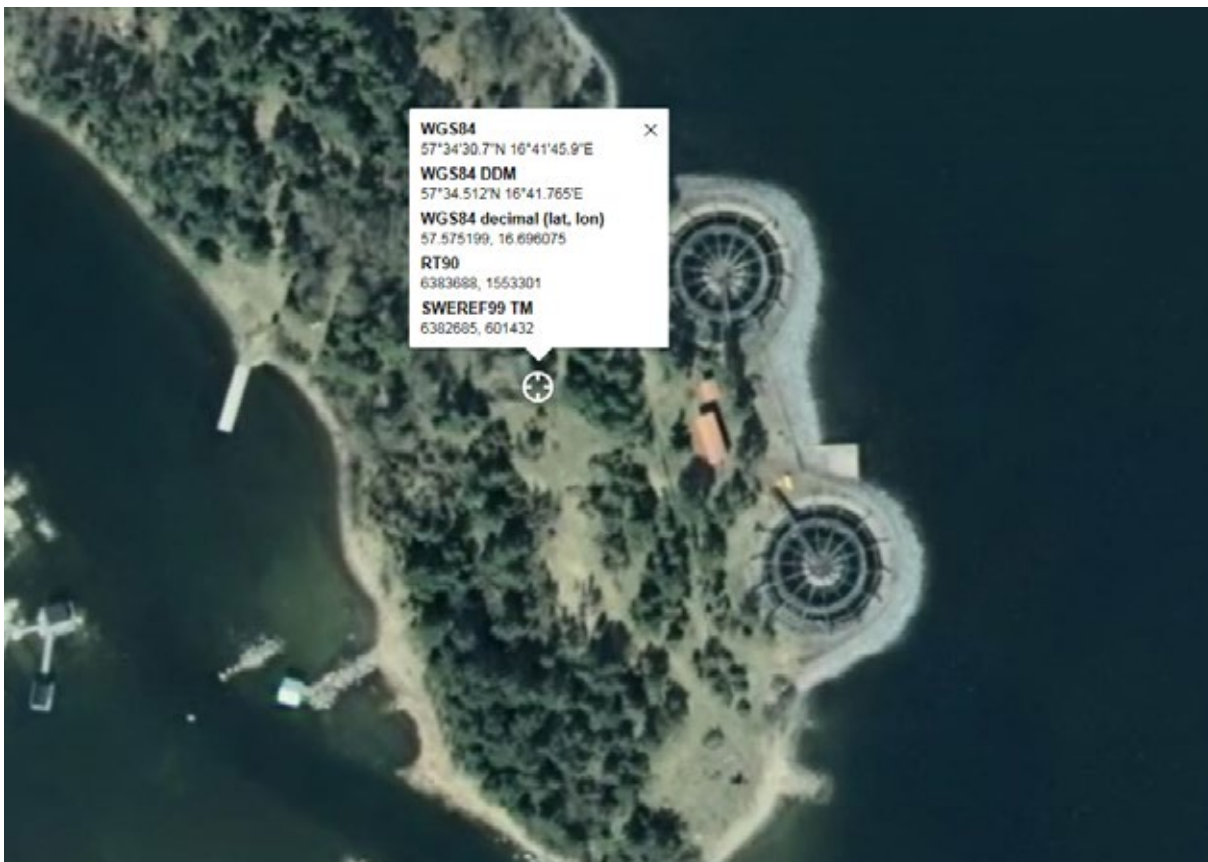


Fig. 1. Undersökningsplatsens position på Västra Eknö. Eniro.

Topografi och fornlämningsmiljö



Fig. 2. Det aktuella grustaget låg på krönet en ås. Översiktbild från sydväst. Foto: Ulrika Söderström, Kalmar läns museum.

Västrums socken är mycket rik på fornlämningar från förhistorisk tid, framför allt är det gravar som kan föras till bronsålder och äldre järnålder som registrerats.

Den här aktuella platsen ligger på krönet av en ås, uppskattningsvis ca 6-7 m ö h, knappt 150 m nordost om Åsens brygga på Västra Eknö (fig. 2). Terrängen består bitvis av tätt växande törne med inslag av enar och tallar. Ytterligare nordost om fyndplatsen går en stig som leder till elstationen för kabelfästet för den s.k. "Gotlandskabeln". Det aktuella grustaget har enligt muntlig uppgift från öborna delvis

varit i bruk sedan 1920-tal. I den närliggande terrängen, mot nordväst, kunde även flera täcktgrovar iakttas.

På ön finns ett mindre antal fornlämningar registrerade. Merparten utgörs av sjömärken (Västrum 251:1, 253:1, 254:1, 255:1 samt 257:1-2) vilka registrerats som *övrig kulturhistorisk lämning* i fornminnesregistret (FMIS). Drygt 1,5 km nordost om fyndplatsen finns en rund stensättning registrerad (Västrum 256:1). Knappt 0,5 km om fyndplatsen, mot nordost, finns en husgrund från nyare tid registrerad (Västrum 252:1).

Genomförande

Vid anländandet på ön genomfördes först en okulär besiktning av grustaget och det närliggande området (fig. 3). Skelettdelar och eventuella föremål som låg löst i markprofilen samlades in, övriga lämnades kvar in situ. Sammanlagt tillvaratogs ett fåtal nya ben och två föremål, se resultat nedan. De sandmassor som låg utrasade i schaktets botten genomgrävdes

och ytan rensades upp och fotograferades tillsammans med markprofilen. De kvarsittande skelettdelarna fotograferades och positionen prickades in manuellt. Därefter täcktes markprofilen samt delar av schaktet nedanför med markduk varefter schaktet återfylldes med hjälp av maskin. Överst lades ett lager med sandblandad jord.



Fig. 3. Kenneth Alexandersson i färd med att besiktiga platsen innan grustaget lades igen, foto från SV. Foto: Ulrika Söderström, Kalmar läns museum.

Resultat



Fig. 4. Det öppna grustaget upptog en yta om cirka 2,5 x 3 meter, foto från SV. Foto: Ulrika Söderström, Kalmar läns museum.

Grustaget på Västra Eknö har enligt uppgift från markägarna varit i bruk under mycket lång tid. Ytan som grustaget totalt upptar är omfattande och sträcker sig från åsen som löper i sydostlig-nordvästlig riktning över öns mitt ner till stranden i sydvästra delen. Den del av grustaget, där skelettdelarna påträffades

sommaren 2013, upptog en yta om cirka 2,5 x 3 meter (fig. 4). Vid besiktningen av markprofilen kunde det konstateras att både profilen och de skelettdelar som fortfarande satt kvar in situ var tydligt påverkade av väder och vind (fig. 5). Sanden var lättflyktig med stor rasrisk och skelettdelarna hade vitnat och blivit spröda.



Fig. 5. Översikt markprofil. Foto och bearbetning: Ulrika Söderström, Kalmar läns museum.



Fig. 6. Det påträffade silvermyntet i sin näverbehållare. Foto: Daniel Lindskog, Kalmar läns museum.



I schaktprofilens östra del noterades ett löst sittande föremål, en förhållandevis välbevarad näverbehållare med ett ärgat mynt sittande löst i botten (fig. 6). Föremålen togs in till Kalmar läns museum för konservering och bedömning. Myntet har efter konservering bestämts som ett 1/6 öre silvermynt präglat för Karl XI 1666 (fig. 7). Föremålen låg strax intill flera kvarsittande ben vilka bedömdes vara delar av minst ett kranium (fig. 8, 9). Om det kvarsittande skelettfragmentet är en del från samma kranium som togs av polisen sommaren 2013 är svårt

att avgöra utan vidare undersökningar. Det är också svårt att bedöma, utan ytterligare undersökning av platsen, om skelettdelarna tillhör en enskild individ eller om flera individer finns begravda på platsen.

Efter noggrann rensning och genomgrävning av de massor som rasat ut från profilen kunde det konstateras att inga ytterligare skelettdelar eller fynd fanns att ta tillvara. Profilen och delar av schaktet täcktes därefter med markduk och återfylldes med hjälp av maskin. Platsen är nu återställd (fig. 10, 11).



Fig. 7. Myntet bestämdes som ett 1/6 öre silvermynt präglat för Karl XI 1666. Foto: Daniel Lindskog, Kalmar läns museum.



8. Skelett- och kraniefragment in situ i markprofilens centrala del. Foto: Ulrika Söderström, Kalmar läns museum.



Fig. 9. Närbild kraniefragment in situ i markprofilens centrala del. Foto: Ulrika Söderström, Kalmar läns museum.



Fig. 10. Efter att profilen och delar av schaktet täckts med markduk fylldes det med sandblandad jord.
Foto: Ulrika Söderström, Kalmar läns museum.



Fig. 11. Grustaget återställt. Foto: Ulrika Söderström, Kalmar läns museum.

Tolkning och åtgärdsförslag

Vid besiktningen av markprofilen kunde det fastställas att det finns skelettmaterial kvar in situ på platsen. Dock är det svårt att bedöma om det rör sig om en eller flera individer. Då benen som togs omhand av polisen är få till antalet är det också svårt att bedöma om dessa härstammar från en eller flera individer. Osteologiska undersökningar och analyser på benmaterialet skulle kunna besvara sådana frågor. Då skelettmaterialet är i mycket dåligt skick (urlakat) bedömdes ¹⁴C vara en mindre lämplig metod för datering av skelettmaterialet och därmed platsen. Istället har det påträffade föremålet, d.v.s. myntet i behållaren, fått stå som utgångspunkt för en grov datering av platsen till tiden efter 1666 då myntet präglades (fig. 12). Det är dock möjligt att myntet har varit i cirkulation betydligt längre än så.

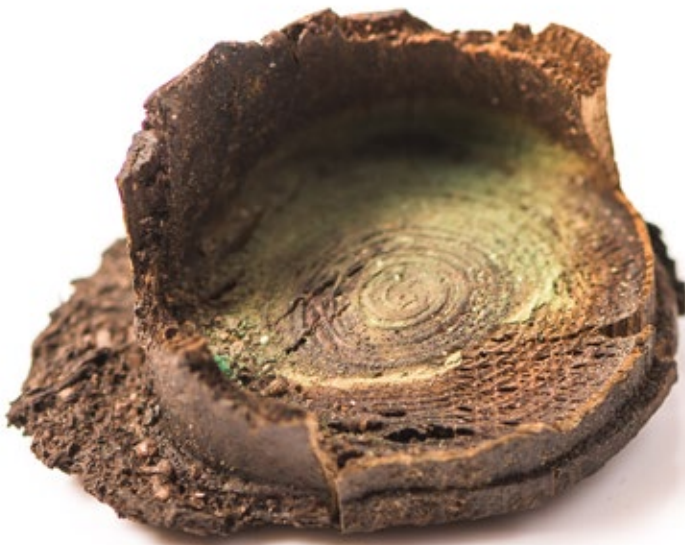
Tyvärr saknas noteringar eller nedtecknade uppgifter från Västra Eknö som kan berätta något om gravplatsen i Kalmar läns museums arkiv. Däremot finns uppgift om att en präst vid namn Havton i början av 1800-talet nedtecknade en muntlig berättelse om att det funnits en pestkyrkogård på Västra Eknö under 1700-talets början. Säggen har överlevt in i våra dagar (Karlsson 2004). Enligt Fabian Baehrendtz anteckningar bröt den andra omgången av pesten ut i Kalmar stad under september månad 1710 och spreds därefter

”med oerhörd hastighet” norrut (Baehrendz 1904:77). Kanske nådde pesten även Västra Eknö via de sjömän som enligt säggen kom hit under samma tid?

De påträffade föremålen kan också ge en tolkningsmöjlighet av platsen. Föremålen kan mycket väl ha varit en av få ägodelar som den döde hade på sig vid begravningstillfället och därför fått följa med i graven. Särskilt om begravningen skett hastigt inpå själva dödsfallet kan detta vara en rimlig tolkning. Men då behållaren med myntet påträffades intill, eller i närheten, av vad som tycks vara individens kranium finns det även en möjlighet att föremålen fått en mer medveten placering intill den döde. Myntet kan i ett sådant sammanhang tolkas som ett så kallat *Charonmynt*, det mynt som färjkarlen Charon i den grekiska mytologin skulle ha i betalning för att föra den dödes själ till dödsriket. Sådana mynt har tidigare påträffats vid arkeologiska utgrävningar av pestkyrkogårdar från samma tid, t ex vid Riksantikvarieämbetets undersökning av *Pestbacken* i Olofström. Här påträffades 14 silvermynt i 13 undersökta gravar, alla i valören 1 öre. Mynten hade medvetet placerats i kistan, vanligen vid någon av axlarna eller på kistbotten intill kraniet. Samtliga mynt präglades under Karl XI:s och Karl XII:s regeringstid, det yngsta 1710 och det äldsta 1667 (Jacobsson 2002:17).

Om man utgår från att myntet medvetet placerats invid den dödes huvud kan man ha praktiserat samma typ av ritualer på Västra Eknö som vid Pestbacken i Olofström. Även om det krävs utförligare undersökningar och analyser för att bekräfta att graven på Västra Eknö verkligen tillhör en pestkyrkogård, är det ändå möjligt att tills vidare ställa hypotesen att det rör sig om en sådan.

Platsen är nu återställd och en anmälan om ny fornlämning är inlämnad till FMIS. Ett förslag om att sätta upp en enklare informationsskylt vid platsen har inlämnats till Länsstyrelsen i Kalmar. Föremålen förvaras i Kalmar läns museums magasin i väntan på fyndfördelning. Inga vidare åtgärder föreslås för platsen eller skelettmaterialet.



12. Myntet och dess behållare. Foto: Daniel Lindskog, Kalmar läns museum.



Referenser

Bæhrendtz, Fabian (1904). Pesten i kalmartrakten 1710-1711. *Kalmar län (Kalmar.1963)*. 1904, s. 74-79

Jacobsson, Bengt (2002). *Pestbacken: en begravningsplats för pestoffer från åren 1710 och 1711, Blekinge, Olofströms kommun, Jämshögs socken, Holje 5:68 och 5:69*. Lund: Avd. för arkeologiska undersökningar, Riksantikvarieämbetet.

Karlsson, Roger (2004). *Skärgårdshistoria – Tjust och norra Misterhult*. Västervik.

Tekniska och administrativa uppgifter

Länsstyrelsens dnr: 431-4967-13

Kalmar läns museums dnr: 33-307-2014

Projektnummer KLM: A2014022

Uppdragsgivare: Länsstyrelsen i Kalmar

Landskap: Småland

Kommun: Västervik

Socken: Västrum

Fastighet: Västra Eknö 2:34

Ekonomisk karta: 6H 6a

X koordinat: 6383688

Y koordinat: 601432

M ö h: 5-10 m ö h

Fältarbetstid: 2014-09-15

Antal arbetsdagar: 1 dag

Maskintid: 4 tim

Personal: Kenneth Alexandersson, Ulrika Söderström

Foto, Du nr: Du246

Fynd nr: KLM 45572:1-3

Fynd: Fynden förvaras, i väntan på fyndfördelning, i Kalmar läns museums magasin under sitt KLM-nummer. Fynden finns registrerade i en för ändamålet upprättad Microsoft Access® databas.

Analyser: Inga analyser har utförts.

Tidsålder: Nyare tid

Dokumentation: All dokumentation förvaras på KLM.

Inmätning: Manuell inprickning, koordinater och höjdangivelser i rikets koordinatsystem SWEREF 99 TM och RH2000.



Konserveringsrapport

Kalmar Läns Museum

Objekt

Ett metallföremål, troligen ett mynt, funnet på Västra Eknö, Västrum socken, Kalmar län

Föremålsbeskrivning och skadebeskrivning

Föremålet består av kopparlegering. Det vägde 6,2 g före konservering. Diametern var 25,3 mm och tjockleken ca 1,5 mm. Föremålet är runt och platt och liknar ett mynt. Det är täckt av grön kopparkorrosion vilket döljer en eventuell prägning. Röntgen visade ingenting utöver det som kan ses med ögat. På ena sidan finns skorpliknande, smulig korrosionskrusta i olika gröna nyanser. På den andra sidan är korrosionen tunnare, jämn och mörkare med några ljusare punkter i mitten.

Åtgärder

Myntet lades under arbetsmikroskop och bearbetades med penslar och trästickor. En blandning av vatten och etanol användes vid rengöringen. Då smuts och ytlig korrosion tagits bort beslöts att använda EDTA. Myntet doppades först i 2% EDTA några minuter medan det penslades. Därefter lades det i 5% EDTA och penslades. Detta upprepades några gånger och mellan gångerna gjordes mekanisk rengöring under arbetsmikroskopet. Myntet lades sedan i natriumsesquikarbonat under 7 dygn. Därefter sköljdes myntet och fick ligga i rent avjoniserat vatten 2 dygn, vattnet byttes några gånger under tiden. Detta för att ta bort ev. spår av kemikalier. Därefter lades myntet i etanol med en tillsats av 3% benzotriazol under 2 h. Det fick sedan lufttorka och borstades åter under mikroskop. Slutligen ytbehandlades föremålet med ca 10% Paraloid B72 i en blandning av lika delar etanol och aceton.

Använda kemikalier och produkter

Avjoniserat vatten

Benzotriazol (BTA) En inhibitor som skyddar mot framtida nedbrytning till exempel s.k. bronssjuka. Hälsoskadlig.

EDTA (dinatrium-etylendiamintetraättiksyra) är en komplexbindare som binder till sig metalljoner. När det gäller koppar binder den främst till koppar-2-joner, alltså tar den först bort grön korrosion men påverkar kupritskiktet endast långsamt.

Etanol 95% denaturerad med isopropanol

Natriumsesquikarbonat är en blandning av natriumkarbonat och natriumbikarbonat. I det här fallet gjordes lösningen av 20g av vardera i en liter. Detta har använts inom konservering för att avlägsna klorider som annars kan leda till s.k. bronssjuka.

Paraloid B-72, löst i etanol och aceton är en sampolymer av etylmetakrylat och metylakrylat som har goda egenskaper och har använts länge inom konservering.

Resultat och iakttagelser

Metallytan är täckt av rödbrun kuprit samt fläckar av grön korrosion. Denna gröna korrosion sitter hårt och djupt och ser inte ut att vara skadlig. Den lämnades därför kvar. Punktvis kan man skimta kopparmetallen. På ena sidan fanns mycket lite prägning kvar. Det enda som tydligt kan ses är bokstaven S i ena kanten och något tecken därunder. Att prägningen är nästan helt borta trots att endast ett tunt lager korrosion fanns på denna sida kan möjligen bero på att myntet varit slitet. På andra sidan framkom året 1666 i nedkanten. Däröver kan man skimta tre kronor. Ovanför kronorna finns bokstaven C och till vänster om dem

Konserveringsrapport

Kalmar Läns Museum

bokstaven R. Till höger om kronorna syns vad som kan vara bokstaven S. Detta stämmer bra med 1/6 öre silvermynt 1666, Karl XI.

Hantering och förvaring

Föremålet bör hanteras med handskar och förvaras i ett jämnt och torrt klimat, om möjligt gärna med en relativ luftfuktighet under 30%.

Bilder



Ovan: Myntets båda sidor före konservering.



Ovan: Myntets båda sidor efter konservering. Den första bilden är tagen i något släpljus för att framhäva präglingen.

Stina Damberg, konservator
2014-10-02

Bilaga 2.

Fyndlista

KLM 45572:1-3

Sm
Västrum sn
Västra Eknö 2:34
Fornl nr:
Arkeologisk undersökning

F nr	Ruta	Anl	Material	Sakord	Typ	Fyndstatus:	Ant	Vikt(g)
1			Metall	Mynt		konsvererat	1	5,9
2			näver	behållare		okonsvererat	1	2,8
3			Ben	Obränt ben			13	81



Adress

Box 104, S-391 21 Kalmar

Telefon

0480-45 13 00

Fax

0480-45 13 65

E-post

info@kalmarlansmuseum.se