

Del av Vimmerby 3:3

Fossil åker, stensättning och boplats
Arkeologisk utredning 2017

Vimmerby 3:3, Vimmerby socken och kommun, Kalmar län

Andreas Emilsson

Kalmar läns museum

Arkeologisk rapport 2017:04



MUSEIARKEOLOGI SYDOST

– en del av Kalmar läns museum



Del av Vimmerby 3:3

Fossil åker, stensättning och boplats

Arkeologisk utredning 2017

Vimmerby 3:3, Vimmerby socken och kommun, Kalmar län

Författare

Andreas Emilsson

Copyright

Kalmar läns museum 2017

Redaktion

Per Lekberg, Stefan Siverud

Kartor

Publicerade i enlighet med tillstånd
507-98-2848 från Lantmäteriverket

Förlag

Kalmar läns museum

ISSN

1400-352X

Abstract

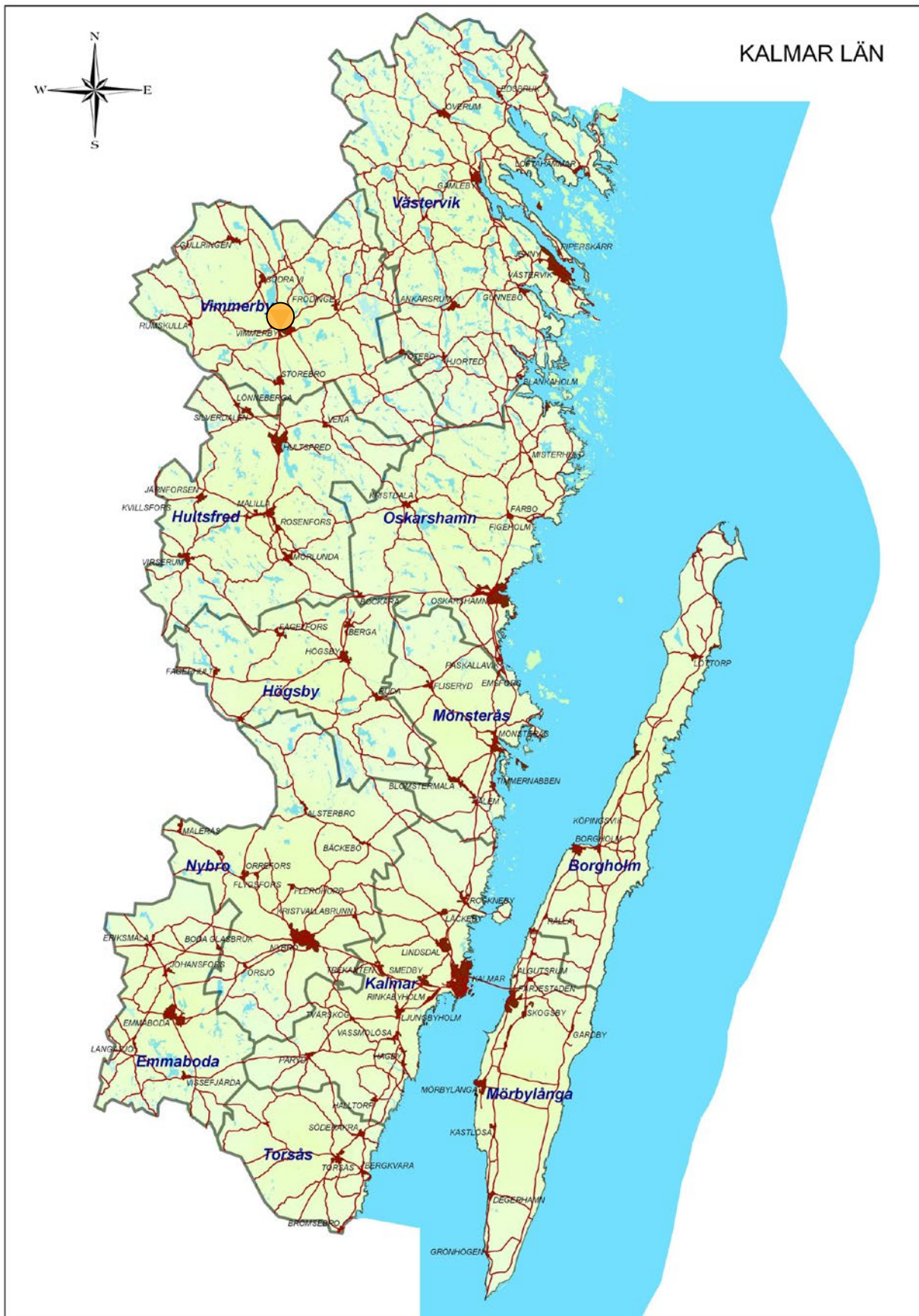
Keywords: fossil field, clearance cairn, settlement remains, stone setting.

The department of Museum Archaeology at Kalmar County Museum has conducted an archaeological investigation in Vimmerby 3:3, just north-east of Vimmerby urban area.

The investigation showed that a fossil field with at least 65 clearance cairns, one stone setting and settlements remains were situated in the area. A further archeological trial investigation is recommended. Decisions in this matter is taken by The County Administrative Board in Kalmar county.

Innehåll

Abstract	4
Innehåll	5
Sammanfattning	7
Inledning och bakgrund	8
Topografi och fornlämningsmiljö	9
Fornlämningar och tidigare undersökningar	10
Syfte	13
Genomförande	14
Resultat	16
Studie av historiska kartor och källor	16
Fossil åker	20
Stensättningsliknande lämning	24
Boplats	24
Tolkning och åtgärdsförslag	27
Återknytning till frågeställningarna	28
Referenser	29
Tekniska och administrativa uppgifter	31
Bilagor	33



Figur 1. Länskartan med aktuell undersökningsplats markerad.

Sammanfattning

Under slutet på mars och början på april 2017 genomförde Museiarkeologi sydost en arkeologisk utredning inom en del av fastigheten Vimmerby 3:3. Utredningen omfattade ett ca 5 ha stort område strax norr om Vimmerby stad i anslutning till Östra Nybbletorpet.

Vid utredningen kunde det konstateras att ett 60-tal röjningsrösen samt en stensättning finns inom området. I den södra delen av området påträffades även spår efter en under mark dold boplats.

Utbredningen av denna är dock inte klargjord. Sammantaget bedöms lämningarna sannolikt ha uppkommit före år 1850 och är varaktigt övergivna vilken gör att de enligt kulturmiljölagen (KML) utgör fasta fornlämningar.

Museiarkeologi sydost föreslår att en förundersökning genomförs av den fossila åkermarken, stensättningen samt boplatsen. Vidare beslut fattas av länsstyrelsen i Kalmar län.

Inledning och bakgrund

Med anledning av en planerad exploatering inom fastigheten Vimmerby 3:3 har Museiarkeologi sydost genomfört en arkeologisk utredning som omfattade en inventering samt mindre sökschaktning. Inför denna var ingen registrerad fornlämning känd inom området. Vimmerby kommun hade dock tidigare uppmärksammat att det fanns synliga röjningsrösen inom området. Omfattningen och huruvida de utgjorde en fast fornlämning var dock inte klargjord. I anslutning till området fanns sedan tidigare en registrerad fast fornlämning i form av fossilt åkermarksområde

med minst tre stensättningar som låg strax V-NV därom, och som enligt beskrivningen i fornlämningsregistret FMIS inte var tydligt avgränsad. Strax norr om området ligger ytterligare ett fossilt åkermarksområde.

Utredningen genomfördes under slutet av februari – början på mars 2017 och bekostades av Vimmerby kommun. Det arkeologiska arbetet har utförts av Andreas Emilsson och Kenneth Alexandersson.

Fornlämningar och tidigare undersökningar

Nordväst om utbredningsområdet är sedan tidigare den fossila åkermarken RAÄ 343:1 registrerad (fig.3). Området omfattar ca 570 x 170 m med minst 200 stycken röjningsrösen. Vid en inventering som genomfördes 2001 observerades även tre möjliga stensättningar/gravrösen i området RAÄ 343:2-4 samt en kolningsgrop (Nilsson 2001). Enligt den antikvariska bedömningen i fornminnesregistret av den fossila åkern RAÄ 343:1 fortsätter den sannolikt mot norr, öst och sydost. Vid den nu genomförda utredningen kunde det konstateras att så var fallet.

Väster om RAÄ 343:1 finns platsen för en hållkista, RAÄ 157:1, men den är osäker då man på 1950-talet röjde ytan på sten för sprängning. Det som framkom, enligt uppgiftslämnaren, var att då stenen lyftes observerades ett litet utrymme under med en stenpackning i botten. Ytterligare ett röjningsröseområde, RAÄ 155:1, ligger norr om utbredningsområdet. Området är registrerat på slutet av 1970-talet som övrig kulturhistorisk lämning, och är 420 m x 155 m stort. Enligt beskrivningen innehåller området glest liggande röjningsrösen varav en del är stensättningsliknande. Synen på och kunskapen om fossil åkermark under 1970-talet skiljer sig mycket från idag, och det går inte utesluta att en nutida inventering hade bedömt den som en fast fornlämning.

Sydöst om undersökningsområdet ligger fyra röjningsröseområden, RAÄ 104:1, 54:1, 154:1 och 783. RAÄ 104:1 är ett område med odlingsrösen, jordfasta stenar och stenmurar som angränsar till de tidigare odlade ytorna. RAÄ 54:1 är ett liknande område men till ytan något större och innehåller även en övertorvad stensträng. RAÄ 783 upptäcktes vid en utredning 2015 och innehöll 13 röjningsrösen (Nilsson 2015). RAÄ 154:1 är ett röjningsröseområde med en del stensätt-

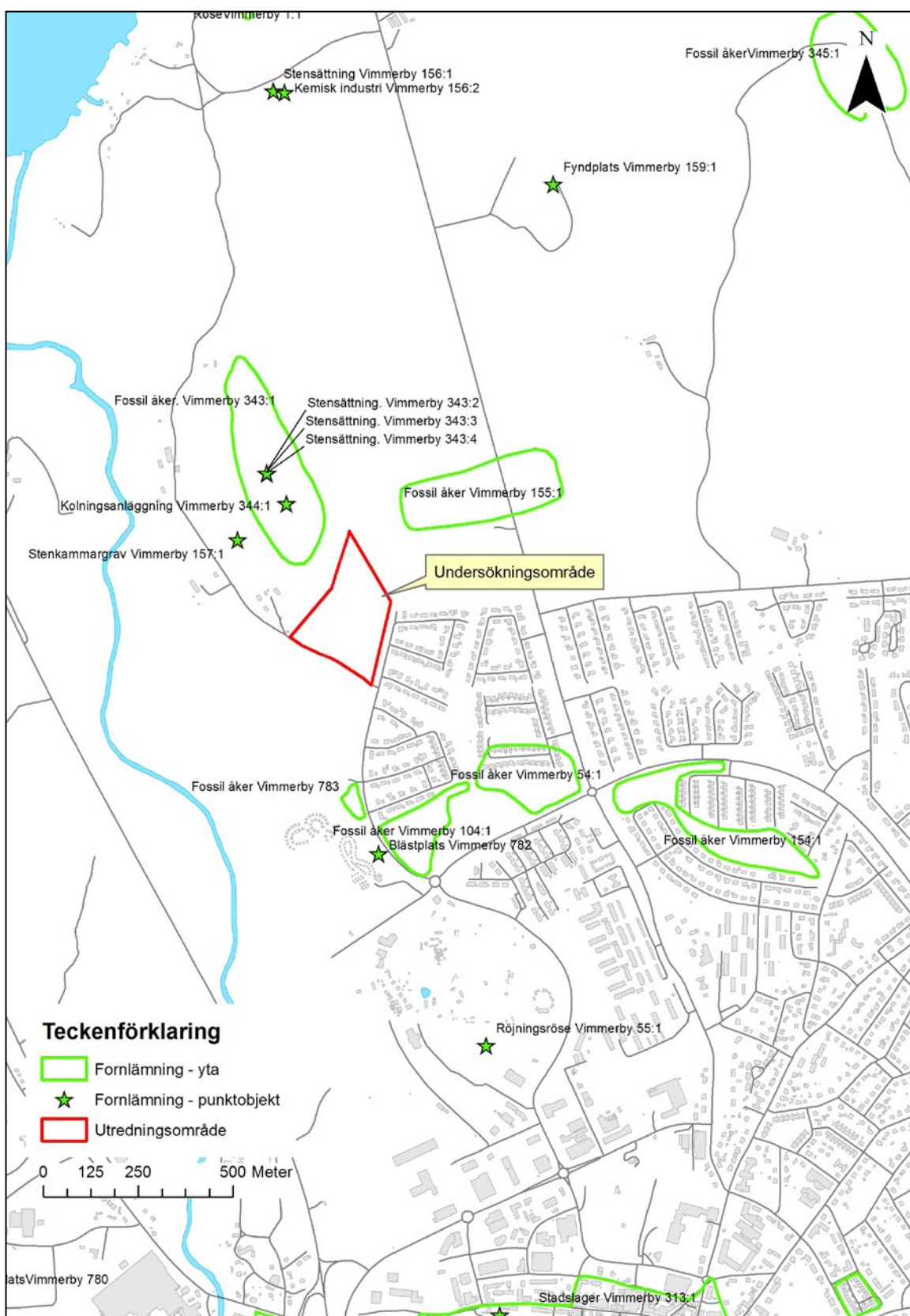
ningsliknande lämningar. Åtta av dessa undersöktes 1975 i samband med bortschaktning inför ledningsdragning. ¹⁴C-dateringar indikerar att de kan härröra från folkvandringstid (Arnell 1975).

Den fossila åkern RAÄ 113:1 berördes av en steg 1- och steg 2-utredning 2013 (Helander m.fl 2014). Den består av röjningsrösen med varierande karaktär, från flacka och dolda under mark till mer uppbyggda ovan mark. Vid utredningen framkom även en eventuell flatmarksgrav (RAÄ 772) samt en boplatz med bland annat härdar (RAÄ 770). Inom den fossila åkermarken finns även hållristningar i form av skålgropar registrerade.

En steg 2-utredning har även genomförts längs väg 40 sydöst om Vimmerby, där några mindre ytor berördes. Bland de lämningar som undersöktes fanns ett röjningsröse som daterades till 1800-tal. (Ajneborn 2012).

I anslutning till det aktuella undersökningsområdet gjordes en kulturhistorisk förstudie 2008 (Persson m.fl 2008) samt en utredning 2010 inför byggnation av en elledning mellan Vimmerby och Kisa (Feldt m.fl 2010). Syftet med den kulturhistoriska förstudien var att ge en samlad bild av områden och miljöer med forn- och kulturlämningar. De kulturhistoriska miljöerna bestämdes främst genom kart- och arkivstudier utifrån vid tidpunkten kända och registrerade forn- och kulturlämningar. I förstudien beskrivs området kring RAÄ 343:1 och RAÄ 155:1 som mycket intressant ur kulturmiljösynpunkt och värdefullt även genom sitt tätortsnära läge.

Inne i Vimmerby stad har arkeologiska undersökningar skett i den medeltida stadskärnan (RAÄ 313:1), de flesta i samband med nybyggnationer. Resultaten av undersökningarna har va-



Figur 3. Aktuellt undersökningsområde i förhållande till den närliggande fornlämningsmiljön.

rit begränsade och få medeltida fynd har gjorts. Vi vet från de historiska källorna att Vimmerby under medeltiden var centralort med tingsplats i folklandet och häradet Sevede och verkar ha stadsprivilegier vid 1330-talet (Åhman 1984:6, Hansson 2008:151). Sannolikt har läget vid viktiga färdvägar haft stor betydelse för stadens uppkomst. Betydelsefulla näringar har varit handel, sannolikt oxhandel, jakt samt läderhantering (Åhman 1984:25). Under senmedeltid och senare har orten flera gånger plundrats av danskarna och dessutom härjats av fyra stora bränder 1454, 1567, 1683, och 1821 (Åhman 1984:8). Ännu i början av 1600-talet utgjordes Vimmerby av endast 6 -7 gårdar.

Att Vimmerby har varit en viktig plats med central betydelse går att se genom de två gravfält som ingår i Gästgivarehagens gravmiljö. Gravfälten RAÄ 106 och RAÄ 68 ligger i sydöstra delen av Vimmerby stad. Gravfälten är välbesökta och populära strövområden och utgör med sina idag

omkring 300 synliga anläggningar ett av de större vikingatida gravfältskomplexen i södra Sverige. Ett stort antal av gravarna undersöktes i slutet av 1800-talet och början på 1900-talet och bland fynden fanns bland annat pärlor, mynt, armringar och bronsspännen. Alla undersökta gravar var brandgravar från vikingatiden (Hansson 1900). Fynd från undersökningarna finns utställda på stadsmuseet Näktergalen i Vimmerby. År 2003 genomförde Kalmar läns museum en arkeologisk förundersökning genom schaktövervakning i samband med arbete till fjärrvärme och VA i sydöstra delen av RAÄ 68 (Rajala 2006). Förundersökningen inleddes efter konstaterade skador på gravfältet som uppkommit vid VA-schaktningen. Resultatet kunde bekräfta skadorna men också påvisa ytterligare en sedan tidigare ej känd gravhög. Några år senare (2008) karterades gravfältet och antalet gravar blev 53 stycken inom RAÄ 68:1. Många gravar var övertorvade och det var mycket sly i området vilket försvårade inventeringen.

Syfte

Syftet och målet med utredningen är enligt förfrågningsunderlaget (dnr 431-5264-16): *i första hand deskriptiva (planerings- och beslutsunderlag). Syftet med utredningen är att när den är klar skall alla lämningar inom området vara kända och bedömda avseende fornlämningsstatus.*

Ambitionsnivån skall vara tillräckligt hög för att motsvara utredningens syfte. Resultaten skall ligga till grund för Länsstyrelsens bedömning av kunskapspotentialen och kommande beslut samt för kommunens vidare planering, vilken är den huvudsakliga målgruppen.

I undersökningsplanen framställdes flera frågeställningar som avsågs att besvaras utifrån syftet med utredningen.

- Hur många och vilken typ av lämningar finns inom området?
- Finns det dolda fornlämningar i området?
- Finns det bortodlade röjningsrösen i området?
- Finns gravar eller svårbedömda gravliknande konstruktioner inom området?
- Finns det boplatslämningar i området?
- Vilken kunskapspotential har fornlämningarna i området och kan eventuella vidare antikvariska åtgärder tillföra ny kunskap eller inte?

Genomförande

Utredningen inleddes med en studie av de historiska kartorna som finns att tillgå över området. Dessa rektifierades och jämfördes med registrerade fornlämningar, bebyggelse och markanvändning. En mindre studie av historiskt arkivmaterial i Kalmar läns museums arkiv och ortnamnsregistret genomfördes också.

Fältdelen av utredningen omfattade en inventering samt en söschaktning inom de ytor som var tillgängliga inom området. Vid inventeringen mättes samtliga ovan mark synliga lämningar in och beskrevs översiktligt. Söschaktning genomfördes i huvudsak i den öppna åkerytan som saknade ovan mark synliga lämningar (fig.4).

Söschakt togs även upp i den östra kanten av området, vilken bestod av delvis öppen mark längs en ledningsgata, samt inne i två mindre ytor som gick att nå från en skogsmaskinsväg i den nordvästra kanten av området. Resterande ytor var inte möjliga att nå för maskinschaktning på grund av den täta skogen. I undersökningsplanen avsågs det inte heller att schakta inne i de områden där fasta fornlämningar ovan mark kunnat klargöras, i detta fall röjningsröseområdet. Totalt togs schakt upp motsvarande 750 m². Samtliga schakt handrensades. Påträffade anläggningar mättes in och beskrevs översiktligt. Ett urval kom även att undersökas till 50 % för att klargöra deras status.



Figur 4a. Söschaktning inom åkerytan i den södra änden av undersökningsområdet. Foto från öster.



Figur 4b. Sökschaktning inom åkerytan i den södra änden av undersökningsområdet. Foto från öster.

Inne i röjningsröseområdet kom även ett av röjningsröset att undersökas med maskin, varvid en sektion dokumenterades för att närmare klargöra rösets uppbyggnad och karaktär. Medel för att datera ett av röjningsröset i syfte att se om det var äldre än år 1850 fanns med i undersökningsplanen, men sådan datering valdes bort i detta steg. Anledningen var att röjningsröset hade en varierad karaktär och inget tydde på att de skulle vara yngre än år 1850. Prover togs dock i det röjningsröse som undersöktes och det kan analyseras i eventuella senare steg.

En anläggning som bedömdes som stensättningsliknande kom även att avtorvas för hand till ca 25 % och dokumenteras genom foto. En metall-detektering genomfördes här, men gav inget utslag.

Registrering och inmätning skedde i inventerings- och fältdokumentationssystem IDA (Instant Documentation & Availability) som är utvecklat tillsammans med Esri Sverige. Inmätningar gjordes i koordinatsystemet Sweref99 TM med RTK GPS.

Resultat

Vid den genomförda utredningen kunde det konstateras att ett röjningsröseområde, en stensättning samt boplatslämningar finns inom området, se fig. 5. Samtliga dessa bedöms utgöra fasta fornlämningar.

Studie av historiska kartor och källor

Det aktuella undersökningsområdet ligger ungefär mitt emellan de två gårdarna Nybble och Näs som tidigt omnämns i det historiska materialet genom deras kopplingar till kyrkan. Nybble finns upptaget i ortnamnsregistret och är omnämnt redan år 1358, och har även använts som komministerbostad. Näs donerades till kyrkan år 1411 och kom sedermera att utgöra prästgård under lång tid. Östra Nybbletorpet som är den bebyggelseenhet som idag ligger närmast undersökningsområdet omnämns i ortnamnsregistret med en uppgift från 1965, där det står att torpet tidigare legat under Näs men nu arrenderas av Nybble gård.

Vimmerby har sin äldsta historiska omnämning 1253 (Åhman 1984:6).

De historiska kartor som finns att tillgå över det aktuella området och omfattas av nedanstående studie är en skattdokumentkarta från 1696, laga skifte 1884 samt den ekonomiska kartan från 1944.

Skattdokument 1696

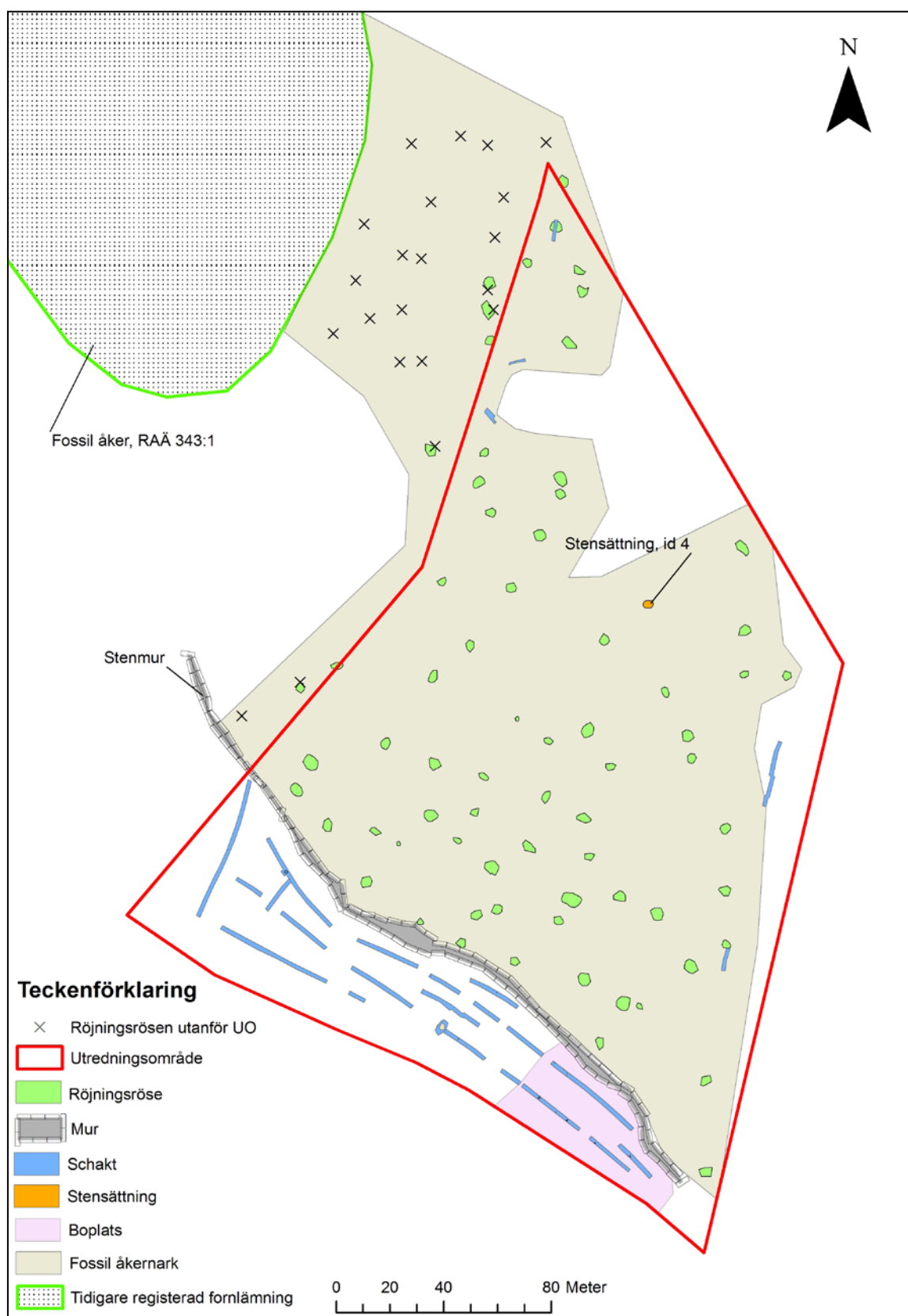
På skattdokumentkartan från 1696 ligger det aktuella undersökningsområdet inom den skogsbevuxna utmarken (fig.6). Den närmaste bebyggelsen som finns utsatt utgörs av ett torp som ligger under prästgårdens ägor och är benämnt *lilla Nybble* tillsammans med mindre åkrar. Någon

bebyggelse vid Östra Nybbletorpet finns ännu inte. Marken förefaller enligt beskrivningarna vara av sämre kvalitet och jordbruksmarken närmast de aktuella undersökningsområdena kallas för α och beskrivs som Ör och grusjord i torkår nästan oduglig. Den åker som legat närmast torpet (z) är beskriven som medelmåttig sandblandad svartmylla. Resterande mark till torpet utgörs av stenig och mager hårdvall (b), stagg och starrvall (c) samt beteshage (d).

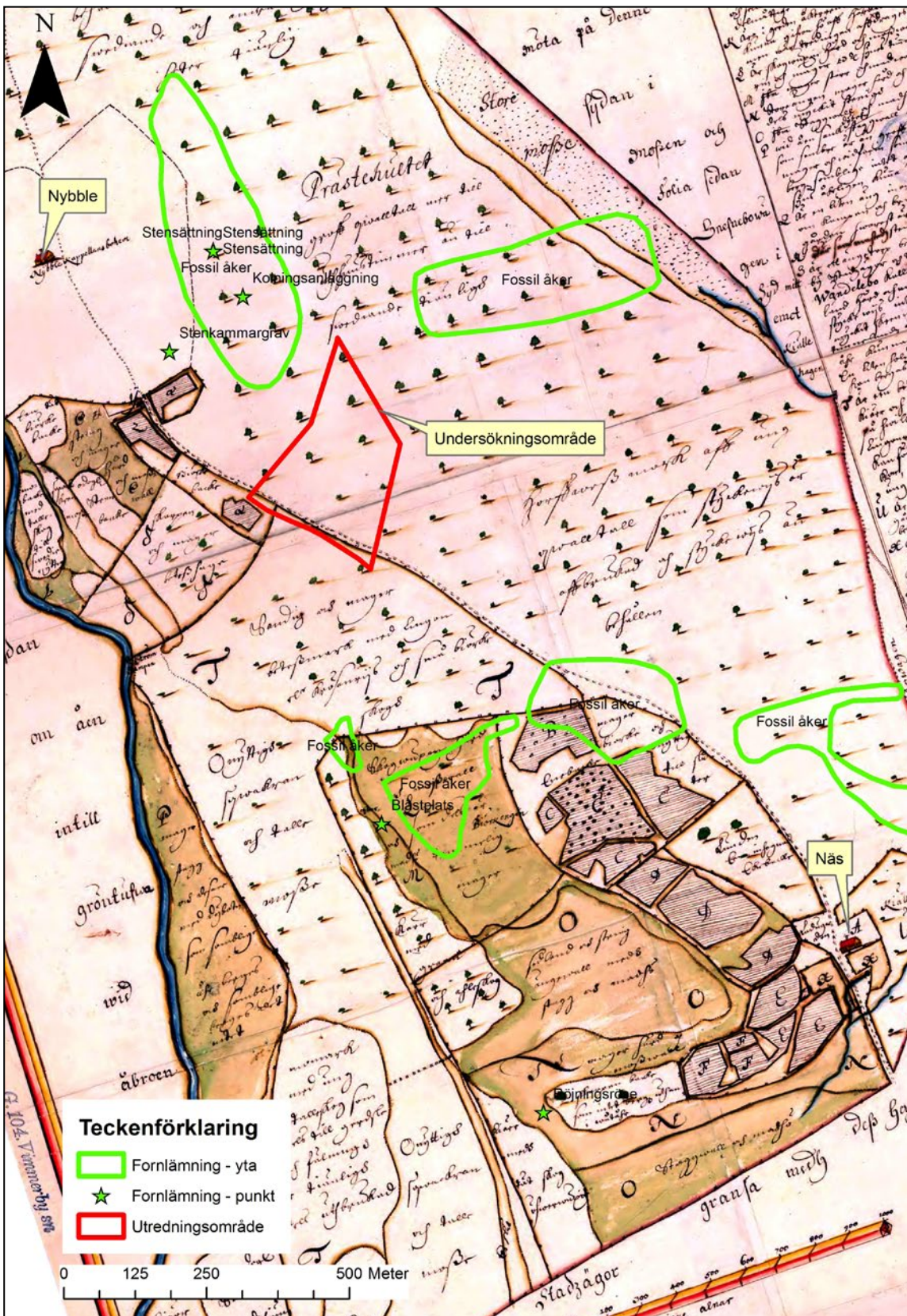
Ingen precis beskrivning finns kopplat över det aktuella undersökningsområdet men på kartan under epitetet Prästerhultet beskrivs marken som bevuxen av grov tallskog som är lämplig till hustimmer. En allmän beskrivning av utmarken omnämner att denna utgörs av magert bete på sandig mark med lingonris och ljung.

Laga skifte 1884

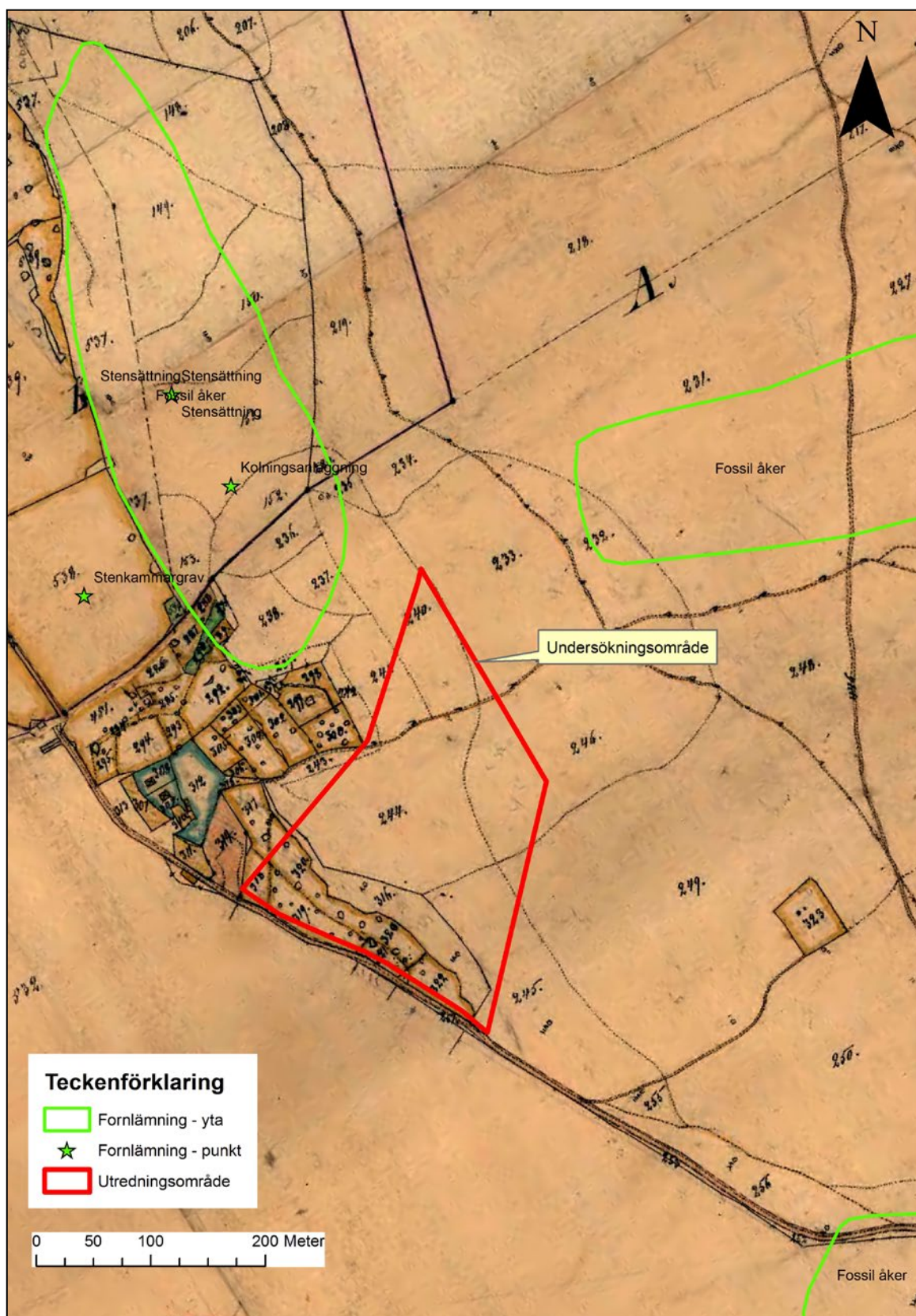
På 1884 års Laga skifteskarta har odlingen i området utökats jämfört med hur det såg ut i slutet på 1600-talet (fig.7). Den åker som idag ligger i den södra delen av undersökningsområdet är nu tagen i bruk och är uppdelat på flera olika enheter som beskrivs som åkrar på sandjord/sandbotten. Även en redovisning av stenrör görs och visar att ett tiotal röjningsrösen funnits inom åkern. Den stenmur som ligger i området idag följer den gräns som ligger på skifteskartan mellan åker och skog. Direkt norr om åkern ligger en yta som benämns 316 och är beskriven som skogsmark på god ås. Topografiskt är denna yta en naturlig fortsättning på åkern i söder och möjligen tyder detta på att denna del även brukats samtidigt någon gång efter år 1696 men att den vid tiden för laga skifte inte längre brukas. De resterande områdena inom undersökningsområdet beskrivs som skogsmark



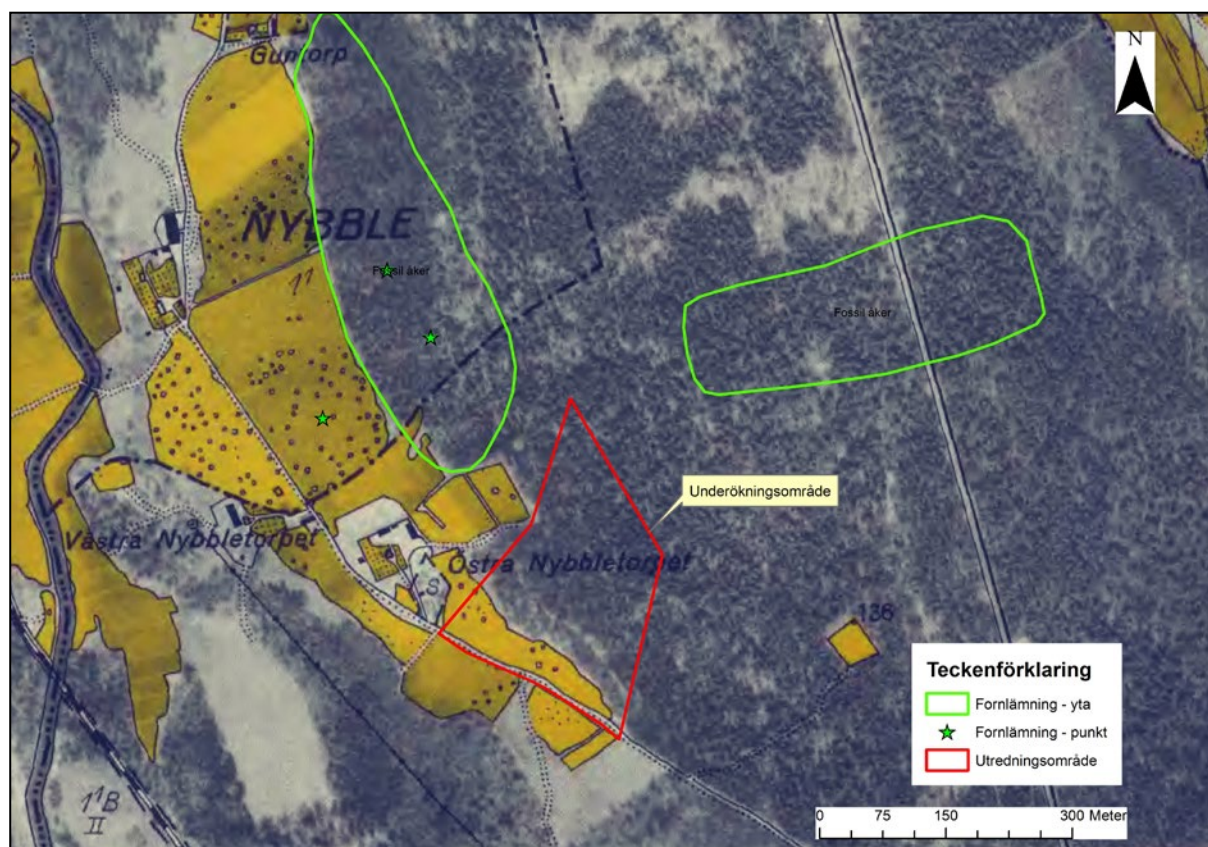
Figur 5. Översiktlig resultat efter kartstudie, inventering och sökschaktning.



Figur 6. Skatteläggingskarta från 1696. På kartan har även kända fornlämningar samt läget för Nybble och Näs markerats. Rektifieringen har utgått från läget för Nybble respektive Näs men differerar något då skalan på kartan är något bristande.



Figur 7. Laga skifte 1884. På kartan har aktuellt undersökningsområde samt kända fornlämningar markerats.



Figur 8. Ekonomisk karta 1944.

på god ås. I anslutning till det sydvästra hörnet på undersökningsområdet (314) finns ett grustag som enligt boende på Östra Nybbletorpet har använts till vägen som löper förbi.

Den mindre led som finns utsatt och löper genom den nordvästra delen av undersökningsområdet i en NV-SV riktning finns idag kvar som en stig. Skifteskartan visar nu att en bebyggelse finns vid Östra Nybbletorpet.

Ekonomiska kartan 1944

Skillnaden mellan Laga skifteskartan och den ekonomiska kartan är liten vad det gäller markanvändningen (fig.8). Bebyggelsen vid Östra Nybbletorpet har förändrats med bland annat flyttade ekonomibyggnader och stadsbebyggelsen ligger fortfarande på avstånd från området.

I söder ligger dagens åkeryta och resterande område är skogsmark. På kartan framträder precis

som på Laga skifte röjningsrösen inom åkerytan, dessa har dock nu blivit färre vilket visar att de börjats samlas ihop och sannolikt lagts i stenmuren i den norra åkerkanten. Röjningsrösen som funnits i åkerytorna direkt nordväst därom förefaller att närmast helt ha tagits bort. Jordbruks-tekniskt var traktorn etablerad inom de flesta fastigheter i Sverige under denna period. Den ökande mekaniseringen gjorde även att hinder som röjningsrösen i åkrarna togs bort. De stora spåren efter stenlyft ute på åkern är sannolikt något äldre men är kopplade till den tekniska utvecklingen med stenjättar och mekanisering av jordbruket.

Fossil åker

Den fossila åkermark som kunde fastställas i föreliggande utredning omfattade ett 60-tal röjningsrösen som låg utspridda inom en stor del av den skogsbeklädda delen av undersökningsområdet (se bilaga för plan och beskrivning). Ytterligare röjningsrösen fanns även utanför exploaterings-

området i nordväst och visar att området går samman med den tidigare registrerade fossila åkern RAÄ 343 (fig.5)

De synliga strukturer som framträdde var få förutom den relativt plana yta som låg direkt norr om dagens åker och stemmuren som väl sammanfaller med en avgränsad yta på laga sifteskartan (316) och är en naturlig topografisk fortsättning på åkern. Norr därom blir topografin brantare. Möjligen är detta en yta som till och från brukats relativt långt in i historisk tid. I den norra kanten på stemmuren finns även några mindre röjningsrösen som indikerar att dessa lagts upp innan muren byggdes, eftersom stenen annars bör ha lagts direkt i muren om denna funnits. Förutom röjningsrösen hittades inga ytterligare odlingslement.

Det finns flera spridda stembundna ytor som saknar röjningsrösen och således förefaller att inte ha stenröjts. I den nordvästra kanten av undersökningsområdet togs två mindre schakt upp i ett område som saknade röjningsrösen (id 103 & 104). Dessa schakt var båda kraftigt stembundna och utan tecken på röjning. I den norra delen av undersökningsområdet finns även en större yta som helt saknar röjningsrösen och synliga lämningar, varför den inte har innefattats i röjningsröseområdet. Denna yta var dock inte möjligt att schakta i detta skede, då den inte gick att nå med maskinen på grund av tät skog.

Röjningsrösen hade en varierad karaktär och var generellt mellan 2 – 6 meter i diameter med en något oval till rund form i plan (fig. 9 & 10). En del var flacka med endast enstaka stenar synliga med-



Figur 9. Röjningsröse med flack till lätt välvd utformning och med en tvärgående rännformad skada med uppdragen sten kopplat till markberedning. Foto från S.

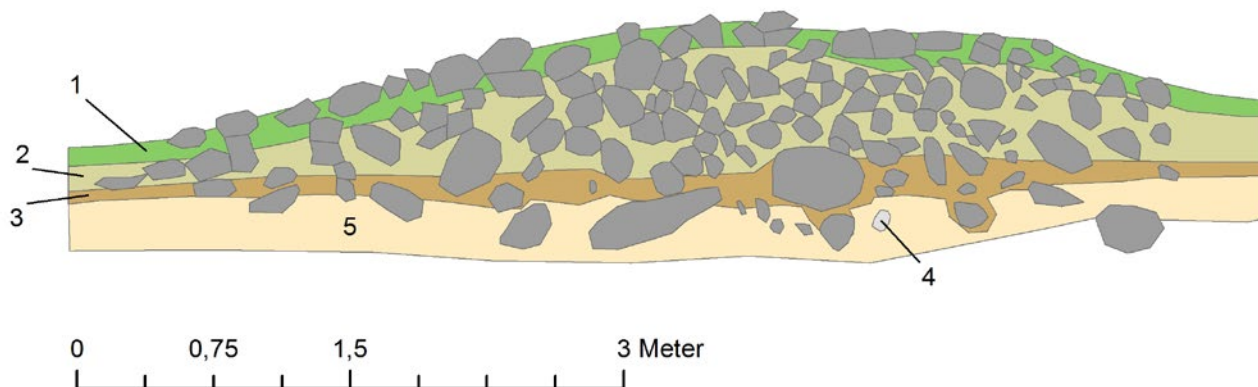


Figur 10. Många av röjningsrösena låg i anslutning till större block. Bilden visar röjningsröse med id 14. Foto från S.

an andra var kraftigt uppbyggda, välvda och med flera lager sten ovan mark. Flera av röjningsrösena ligger även in mot större naturliga block. En del av röjningsrösena hade en oregelbunden form, vilket dock delvis kan bero på skador efter exempelvis markberedning. Humusskiktet är förhållandevis tunt i skogen vilket gör att större sten sticker upp. Sammantaget indikerar deras olika karaktär och utformning spår från flera olika faser av stenröjning. Vid den sökschaktning som skedde i den östra kanten av den fossila åkern påträffades även ett röjningsröse med en tydlig hackerörskaraktär, vilket var helt dolt under mark (id 108).

Ett av de större, mer välvda röjningsrösena (id 25) som hade en yngre karaktär blev utvalt för närmare undersökning genom snittning med maskin och dokumentation av dess sektioner

(fig. 11 & 12). Detta för att närmare se om flera röjningsfaser gick att uttyda, och hur dess uppbyggnad och stenmaterial såg ut. Det visade sig att röjningsröset bestod av ett mer homogent mindre stenmaterial än vad som först antagits, då större sten låg ytlig och i kanterna. Möjligen speglar detta en sen sporadisk påbyggnad. Röjningsröset låg in mot ett större block i den nordvästra kanten. Inga tydliga separata röjningsfaser framgick i den primära fyllningen som bestod av ett relativt rent stenmaterial som låg i något humös silt. Den understa nivån bestod av ljusare stabil silt med inslag av kolfragment, vilket tolkas som den ursprungliga markhorisonten på vilken röjningsröset lagts upp. Den välvda karaktären ger ett sent intryck, men eftersom det bedöms som att det inte är upplagt efter år 1850 anses det vara en fast fornlämning.



Figur 11. Snittat röjningsröse, id 25 med profil mot NV. Delvis schematiskt inritad sten. 1) Förna. 2) Rösefyllning, tät stenfyllning med lös humös mörk silt. 3) Tolkad äldre markhorisont, mörkbrun silt, enstaka kolfnyk och röjningssten. 4) Mindre fläck med kol och sot. 5) Beigeorange silt ned inslag av sten (alv).



Figur 12. Snittat röjningsröse, id 25. Sektion mot NV.

Stensättningsliknande lämning

Den stensättningsliknande anläggningen med id 4 ligger i den nordöstra delen av undersökningsområdet. Inför avtorvningen på 25 % var dess stenfyllning helt dold under mark och dess flacka form kunde endast anas. Röjningsrösen fanns söder, väster och öster om stensättningen, men norr om den syntes inga lämningar. Inga fler lämningar av denna karaktär upptäcktes inom röjningsröseområdet men med tanke på hur väl dold den aktuella lämningen var kan det inte uteslutas att fler finns.

Stensättningen är ca 4 m i diameter och ca 0,2 – 0,3 m hög (fig.13). Den är uppbyggd av ett homogent stenmaterial som är välsatt ner i de underliggande siltlagren och saknar helt löst liggande sten. Stenen i packningen är i huvudsak ca 0,15-0,2 m i storlek men även större sten upp till 0,35 m är nedsatt i kanten. Möjligen kan detta vara en indikation på någon form av kantkedja, vilket dock

inte går att säkert avgöra då endast en mindre del av stensättningen avtorvades. Vid avtorvningen påträffades också enstaka kolfragment.

Att lämningen tolkas som en stensättning beror på att den är mer vällagd än omkringliggande röjningsrösen, med ett tydligt nedsatt stenmaterial utan löst liggande sten. Stenmaterialet är också homogent med indikation på kantkedja. Karaktären är tydligt förhistorisk.

Boplats

Inom den öppna åkern längst i söder påträffades det vid sökschaktningen spår efter en boplats. Denna kunde grovt avgränsas till ca 70 x 30-15 m NV-SÖ, men dess utbredning åt norr är ej klargjord (se bilaga för närmare beskrivning).

Inom boplatsen påträffades 3 boplatsgröpar, 5 härdar och 2 sotfläckar (potentiella härdar). Anläggningarna hade alla en lätt till måttligt sotig



Figur 13. Stensättning, id 4. Foto från S.



Figur 14. Delvis framrensad härd, id 80. Sotig och kolmättad silt med eldpåverkad sten. Foto från N.



Figur 15. Boplatsgrop/härdgrop, id 100 med flammig sotig fyllning med inslag av kol och eldpåverkad sten. Sektion mot V.

fyllning, där inslaget av kol och skörbränd sten var mer påtagligt i de anläggningar som tolkades som härdar (fig. 14 & 15). Ett mindre fyndmaterial tillvaratogs i fält men har vid närmare analys avfärdats. Fyndmaterialet bestod av några bergartsavslag, men då ingen tydlig slagstrategi framträder vid närmare granskning utgör de möjligen flisor från stembrytning eller liknande.

Ett urval av anläggningarna undersöktes för att närmare bedöma deras karaktär. Detta var viktigt då det inom området även fanns omfattande spår efter stembrytning bestående av många stenlyft. De flesta stenlyft var igenfyllda med matjord men de större stenlyften hade fyllts igen med grus såväl som slagg. Dessa innehöll även bland annat planglas, och föremål som exempelvis en parfymflaska som indikerar en tidig 1900-tals datering.

De härdar som påträffades låg relativt samlade vilket tyder på en strukturerande aktivitet inom ytan. Utifrån de begränsade sökschakten inom utredningens syfte går det dock inte att dra några slutsatser om huruvida det rör sig om en permanent boplats på platsen eller om det är spår efter sporadisk men samlad aktivitet.

Ett fåtal anläggningar framkom även utanför boplatsytan och utgjordes av ett stolphål och ett mindre lager med värmepåverkad sand. Lagret med den värmepåverkade sanden undersöktes och ytterligare yta togs upp vid schaktningen men inget tydligt resultat kring vad det representerade gick att få fram och heller inga intelligande anläggningar.

Tolkning och åtgärdsförslag

Den fossila åkermarken i form av röjningsröseområdet låg i skogsmarken och innehöll ett 60-tal synliga röjningsrösen inom den planerade exploateringsytan. Röjningsrösen hade en varierad karaktär och indikerade att röjningen kan ha ett stort tidsdjup. Några av rösena hade en påtaglig förhistorisk karaktär och då inte minst den tolkade stensättningen, medan andra var mer uppbyggda vilket antyder en senare datering. Röjningsröseområdet påminner om RAÄ 113:1 som utreddes 2013, där olika karaktär på rösena framträdde. Även där påträffades en misstänkt grav och boplatsspår (Helander m.fl 2014).

Vid utredningen framgick att det aktuella röjningsröseområdet var en fortsättning på det fossila åkermarksområdet RAÄ 343:1 och minst ett 20-tal röjningsrösen fanns mellan det aktuella utbredningsområdet och den fasta forn lämningen RAÄ 343.

Det historiska kartmaterialet visar att det sannolikt inte bedrivits någon omfattande odling i området sedan skattelagningen 1696. Det går dock inte utesluta att exempelvis området närmast dagens åkermark brukats in i ganska sen historisk tid. Men det bedöms som osannolikt att de relativt stora arealer som röjningsrösena representerar utgör åker eller ängsytor som tagits upp en kort period för att sedan överges och att detta skett efter år 1850. En boende på Östra Nybbletorpet berättade att hon hört sin far nämna att det under första världskriget genomfördes en stenröjning i skogen av beredskapsarbetare med avsikt att få skogen att växa bättre. Det är inte helt uteslutet att en mindre stenröjning genomförts i området, men i så fall snarare för att röja fram vägar

eller möjligen inför plantering. Det stenmaterial som finns synligt i röjningsrösen med ett inslag av mindre sten motsäger också att röjningsrösen skulle vara en ren produkt av ett sådant arbete. Rimligare är att beredskapsarbetarna i första hand arbetat med stenröjning på den befintliga stenbundna åkermarken.

Det finns inte mycket kunskap om gravskicket under yngre bronsålder och äldre järnålder i regionen, vilket är en period som den potentiella stensättningen id 4 bedöms höra samman med. Mindre studie om järnålder har gjorts kopplat till det närliggande Lilla Vi (Dahlin & Therus 2014). I exempelvis Kronobergs län finns det många exempel på stensättningar av denna karaktär inom fossila åkermarksområden (t.ex Emilsson 2016, Alering 2010, Nilsson 1991). Misstänka stensättningar finns även inom de intill liggande fossila åkermarksområdena RAÄ 343:1 såväl som RAÄ 155:1.

Museiarkeologi sydost föreslår att en förundersökning genomförs inom de ytor där den planerade exploateringen berör konstaterade forn lämningar (fig. 5). Den fossila åkermarken bör närmare undersökas och ett urval av röjningsrösen undersökas och dokumenteras. Utredningen visade att det även kan finnas dolda stensättningar, vilket gör att sådana lämningar bör tas i beaktande i en förundersökning. Boplatsen bör närmare undersökas vad gäller innehåll och omfattning samt dess utbredning klargöras åt norr. En kombination av schaktning för att klargöra odlingsytorna såväl som under mark dolda lämningar inom den fossila åkermarken bör också göras. Den tomma ytan i den norra kanten av den

fossila åkermarken föreslås även omfattas av en mindre sökschaktning då denna inte gick att nå med maskin vid den aktuella utredningen.

Eventuella vidare steg och omfattningen av dessa beslutas av Länsstyrelsen i Kalmar län. Om en förundersökning blir aktuell bör skogsområdet kraftigt gallras/röjas eller avverkas så att det blir tillgängligt.

Återknytning till frågeställningarna

- *Hur många och vilken typ av lämningar finns inom området?*

Ett 60-tal röjningsrösen har kunnat konstateras tillsammans med en tolkad stensättning. I söder har även boplatslämningar kunnat fastställas.

- *Finns det dolda fornlämningar i området?*

Ja, under mark dolda boplatslämningar såväl som svårupptäckta röjningsrösen/stensättningar.

- *Finns det bortodlade röjningsrösen i området?*

I dagens åkeryta har röjningsrösen funnits enligt det historiska kartmaterialet, av dessa fanns dock inga spår kvar.

- *Finns gravar eller svårbedömda gravliknande konstruktioner inom området?*

Ja. En tolkad stensättning har påträffats och det går inte att utesluta att fler ligger dolda.

- *Finns det boplatslämningar i området?*

Ja. Inom åkerytan påträffades bland annat flera härdar. Det är oklart om boplatslämningar även kan finnas inom den fossila åkermarken. Studier i Kronobergs län har visat att det inom närmare hälften av undersökta röjningsröseområden har påträffats boplatslämningar, vilket visar att detta perspektiv är viktigt att få med vid en eventuell förundersökning (Alering 2010).

- *Vilken kunskapspotential har fornlämningarna i området och kan eventuella vidare antikvariska åtgärder tillföra ny kunskap eller inte?*

Det finns mycket lite kunskap om de röjningsröseområden som ligger runt Vimmerby och förutom utredningar har få undersökts. Ett av få exempel är RAÄ 154:1 som undersöktes i mitten på 1970-talet och visade nedslag till folkvandringstid. Kunskap och undersökningar av stensättningar av den karaktär som nu påträffats är mycket bristfällig i regionen.

Referenser

Skriftliga källor

- Ajneborn, B. 2012. Arkeologisk utredning, etapp 2. Boplatsspår och fossil åker vid väg 40. Småland, Kalmar län, Vimmerby socken och kommun. RAÄ 30 Vimmerby. UV rapport 2012:19.
- Alering, Å. 2010. Fossilt landskap i modern tid, fornlämningsmiljöer i småländsk skogsmark. Steg 2, Studie av arkeologiska undersökningar i Kronobergs län. Smålands museum rapport 2010:15
- Arnell, K.-H., 1975. Arkivmaterial. KLM arkiv. Dnr 443/75. Rapport angående antikvarisk kontroll av schaktningsarbeten i Kohagsområdet, Vimmerby, Småland.
- Dahlin, M & Therus, J. 2014. Lilla Vi: En studie av en järnåldersbygd. Stadsmuseet Näktergalen. Vimmerby kommun. Årsskrift 2014.
- Emilsson, A. 2016. E4 Ljungby delsträcka syd. Arkeologisk förundersökning 2016. RAÄ 134, 135, 136 samt 120:1. Ljungby socken & kommun, Kronobergs län. Arkeologisk rapport 2016:18
- Feldt, A-C. Holmgren, P. & Persson, A. 2010 Högsänning mellan Vimmerby och Kisa. Arkeologisk utredning etapp 1. Södra Vi och Vimmerby socknar i Vimmerby kommun Kisa, Horns och Västra Eneby socknar i Kinda kommun. Kalmar och Östergötlands län Rapport 2010:66
- Hansson, H. 1900. Anteckningar om utförd undersökning. Kalmar läns museums arkiv.
- Hansson, M. 2008. Det medeltida Småland: en arkeologisk guidebok. Historiska Media.
- Helander, C. Sköld, K & Ternström, C. 2014. Arkeologisk utredning, etapp 1 och 2. Røjningsrösen och härdar inom Vimmerby 3:3. Kalmar län, Vimmerby socken och kommun. UV rapport 2014:8.
- Nilsson, H. 2001. Dnr 329-2812-2001, Anmälan Lst Kalmar län angående Vimmerby RAÄ 344. Unr 2-4 tillagt i samband med kvalitetssäkring inför konvertering till FMIS.
- Nilsson, H. 2015. Arkeologisk utredning inför detaljplan, del av Vimmerby 3:3, Vimmerby socken och kommun, Kalmar län, Småland. Knaton AB. Rapport november 2015.
- Nilsson, L. 1991. Grav och fossilt kulturlandskap. Åby 1:16. Berga sn. Småland. Smålands museum. Kulturhistorisk undersökning 34.
- Persson, A. Schultze, H. & Lindberg, R., 2008. Vimmerby-Kisa, Kulturhistorisk förstudie. Vimmerby och Kinda kommuner, Kalmar Och Östergötlands län. Östergötlands länsmuseum. Rapport 2008:122.
- Rajala, E. 2006. Gästgivarehagen. Gästgivarehagen, Vimmerby socken, Vimmerby kommun, Småland. Arkeologisk förundersökning 2003. Rapport december 2006, Kalmar läns museum.
- Åhman, Eva. 1984. Vimmerby. Medeltidsstaden 55. Riksantikvarieämbetet och Statens historiska museer. Rapport.

Kartmaterial

Lantmäterimyndigheternas arkiv

08-VYJ-5. Skattdokument 1696,

08-VYJ-180. Laga skifte 1884. Nybble & Näs.

Rikets allmänna kartverks arkiv

J133-6G9a46. Ekonomiska kartan 1944, Vennebjörke.

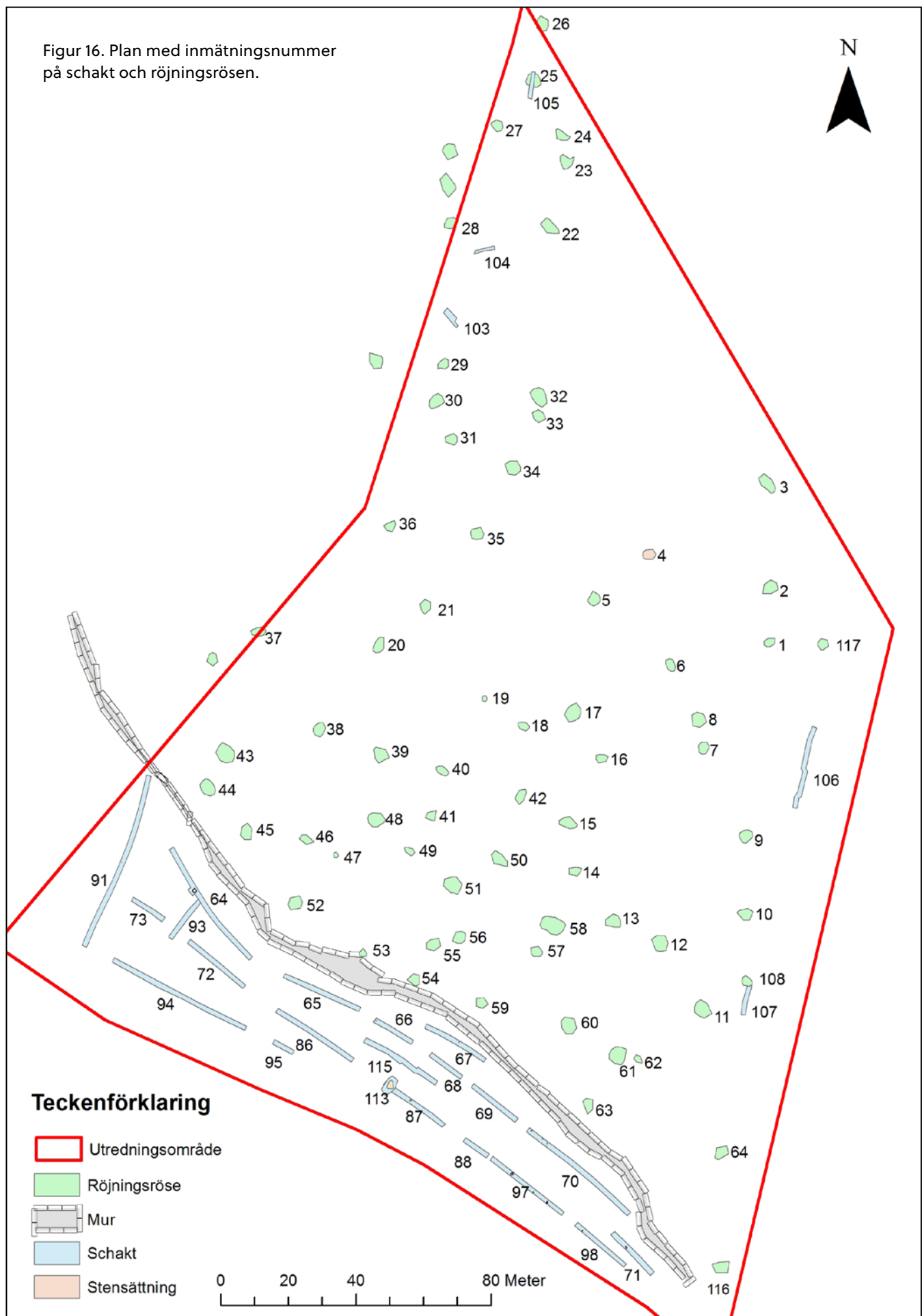
Tekniska och administrativa uppgifter

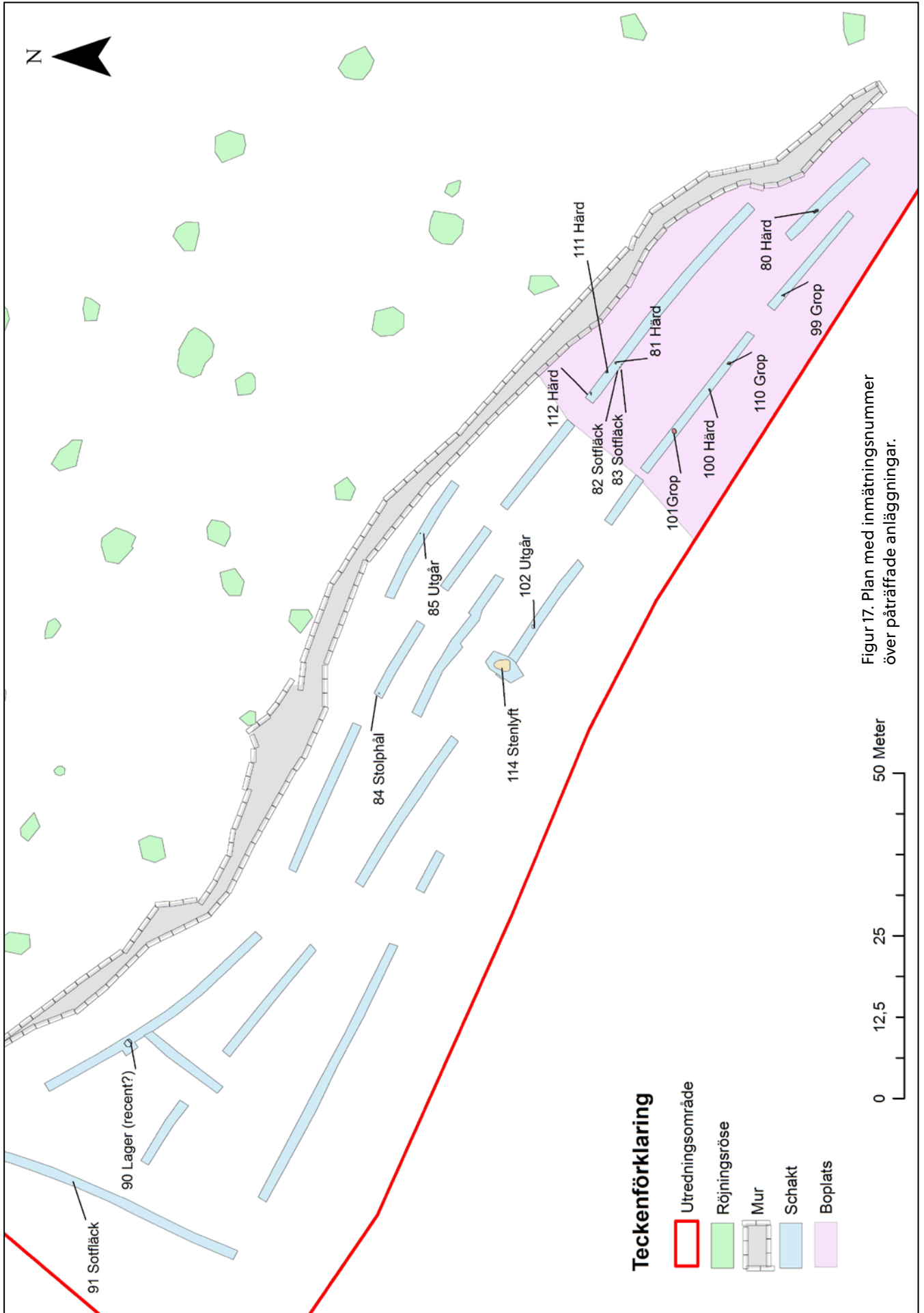
Länsstyrelsens dnr:	431-5264-16
Kalmar läns museums dnr:	33-359-16
Projektnummer KLM:	A1641
Uppdragsgivare:	Vimmerby kommun
Landskap:	Småland
Kommun:	Vimmerby
Socken:	Vimmerby
Fastighet:	Vimmerby 3:3
Fornlämningsnr:	-
Ekonomisk karta:	6G9a SV
X koordinat:	6393730 (N)
Y koordinat:	550183(E)
Latitud:	N 57° 40' 58.80"
Longitud:	E 15° 50' 29.68"
M ö h:	127 – 138 m ö h
Fältarbetstid:	20170222, 20170227 – 20170303
Antal arbetsdagar:	6
Maskintid:	24 h
Personal:	Andreas Emilsson & Kenneth Alexandersson
Foto, Du nr:	Du 279
Fynd nr:	-
Fynd:	-
Dokumentation:	All dokumentation förvaras på KLM.
Inmätning:	SWEREF 99tm

Bilagor

Bilaga 1. Anläggnings- och schaktplan	34
Bilaga 2. Anläggnings- och schakttabell	36
Bilaga 3. De arkeologiska stegen	44
Bilaga 4. Arkeologisk ordlista	45

Bilaga 1. Anläggnings- och schaktplan





Figur 17. Plan med inmättningsnummer över påträffade anläggningar.

Bilaga 2. Anläggnings- och schakttabell

Id	Typ	Under-sökt andel (%)	Längd (m)	Bredd (m)	Höjd/djup (m)	Form i plan	Form i sektion	Beskrivning
1	Röjningsröse	-	3	3	0,4	Oregelbunden	-	Övertorvat. Ligger in mot naturligt stenblock.
2	Röjningsröse	-	5	5,5	0,5	Oval	Annan	Urgrävt röjningsröse. Delvis övertorvat med en varierande storlek på den uppstickande stenen (0,25 m till 0,65 m). I mitten finns en ca 1 x 2 m stor krater med ett djup på ca 1 m.
3	Röjningsröse	-	3,5	2,5	0,4	Oregelbunden	Flack till oregelbunden	Övertorvat. Röjningssten in mot mindre block.
4	Stensättning	-	4	4	0,3	Rund	Flack	Flack och helt övertorvat. Vid avtorvning av 25 % framkom det att stenmaterialet var tydlig satt ner i marken och bestod av sten mellan ca 0,15 till 0,20 m. Enstaka större stenar ligger i kanten som är upp till ca 0,35 m i storlek. Några kolfragment framkom vid avorvningen.
5	Röjningsröse	-	4	4	0,5	Rund	Flack till oregelbunden	Enstaka uppstickande stenar mellan 0,20 m till 0,60 m annars övertorvat. Skadat vid markberedning
6	Röjningsröse	-	4	4	0,3	Rund	Flack	Flackt och övertorvat. Enstaka större övertorvade stenar anas. Äldre karaktär.
7	Röjningsröse	-	3	3	0,3	Rund	Flack	Flackt och helt övertorvat. Enstaka lite större stenar anas under torven. Påminner om id 6.
8	Röjningsröse	-	3	3	0,3	Rund	Flack	Helt övertorvat med äldre karaktär. Vid lyft på mossan syns sten mellan 0,15 m till 0,30 m i storlek. Något större sten anas i kanten. Röjningsröset ligger relativt plant med lätt sluttning åt NV.
9	Röjningsröse	-	4	4	0,45	Rund	Flack till oregelbunden	Delvis övertorvat. Enstaka uppstickande stenar mellan ca 0,15 till 0,30 m i storlek. Rännformad skada i mitten efter markberedning. Flack med en äldre karaktär
10	Röjningsröse	-	4	3,5	0,4	Oval	Välvd	Till stora delar övertorvat. Uppstickande sten mellan 0,25 m till 0,45 m i storlek. Ligger in mot stenblock i söder.
11	Röjningsröse	-	3,5	4	0,4	Oregelbunden	Annan	Delvis övertorvat. Uppstickande sten med en storlek upp till 0,5 m. Yngre karaktär
12	Röjningsröse	-	5	4	0,5	Oregelbunden	Välvd	Delvis övertorvat. Lätt toppig mitt. Sten mellan 0,25 m till 0,45 m i storlek.
13	Röjningsröse	-	4	3,5	0,4	Oregelbunden	Välvd	Liknar id 12. Röjningssten mellan 0,25 m till 0,45 m i storlek.
14	Röjningsröse	-	3,5	3	0,4	Oval	Annan	Enstaka uppstickande sten mellan 0,20 m till 0,30 m i storlek. Större sten anas. Ligger in mot block.

Id	Typ	Under-sökt andel (%)	Längd (m)	Bredd (m)	Höjd/djup (m)	Form i plan	Form i sektion	Beskrivning
15	Röjningsröse	-	3	3	0,3	Rund	Flack	Övertorvat. Enstaka uppstickande stenar mellan 0,25 m till 0,40 m i storlek. En stubbe i mitten av röjningsröset.
16	Röjningsröse	-	3	3	0,4	Rund	Flack	Helt övertorvat. Flera äldre stubbar.
17	Röjningsröse	-	5	5	0,5	Rund	Flack till lätt välvd	Större och något stensättningsliknande röjningsröse. Sten mellan 0,25 m till 0,45 m i storlek. Särskiljer sig i storlek från närliggande rösen.
18	Röjningsröse	-	3	3	0,4	Oregelbunden	Annan	Övertorvad med osäker utbredning.
19	Röjningsröse	-	2,5	2,5	0,4	Oregelbunden	Annan	Röjningssten in mot mindre stenblock. En uppstickade 0,45 m stor sten men annars övertorvat.
20	Röjningsröse	-	5	3,5	0,5	Oval	Oregelbunden till välvd	Delvis övertorvat. Flera större stenar upp till 0,55 m i storlek är synliga. Blockig terräng runt om röjningsröset.
21	Röjningsröse	-	4	3	0,25	Oregelbunden	Oregelbunden	Osäkert röjningsröse i blockig och stenig terräng.
22	Röjningsröse	-	4	2	0,4	Oval	Välvd	Övertorvat. Flera mindre träd växer ovanpå. Sten upp till 0,40 m i storlek syns i kanterna.
23	Röjningsröse	-	3	3	0,35	Oval	Oregelbunden	Delvis övertorvat. Består av större sten omkring 0,40 m i storlek och har en ihopkastad känsla. I mitten står en sten på högkant (0,40 x 0,20 x 0,16 m)
24	Röjningsröse	-	4	2,5	0,55	Oval	Välvd	Övertorvat. Toppig karaktär med en äldre stubbe. Förefaller bestå av sten från 0,25 m och uppåt i storlek.
25	Röjningsröse	50	4	4	0,6	Rund	Välvd	Övertorvat. Upplagt in mot större stenblock i väster. Synlig sten mellan 0,20 m till 0,45 m i storlek där de större dominerar.
26	Röjningsröse	-	4	4	0,5	Rund	Välvd	Övertorvat med lätt välvd form. Främst större sten anas.
27	Röjningsröse	-	4	3	0,35	Oval	Välvd	Övertorvat med lätt välvd form. Sten mellan 0,20 till 0,40 m anas.
28	Röjningsröse	-	3	3	0,4	Oval	Flack	Övertorvat röjningsröse som tangerar kanten på UO. Sten mellan 0,20 m till 0,3 m i storlek anas.
29	Röjningsröse	-	3,5	3,5	0,4	Rund	Flack	I huvudsak övertorvat. I mitten finns en avlång rännformad skada, sannolikt efter markberedning. Synlig sten mellan 0,25 m till 0,35 m i storlek.
30	Röjningsröse	-	4	3	0,35	Oval	Flack	Övertorvat. Uppstickande större sten och ger ett slarvigt yngre intryck.

Id	Typ	Under-sökt andel (%)	Längd (m)	Bredd (m)	Höjd/djup (m)	Form i plan	Form i sektion	Beskrivning
31	Röjningsröse	-	4	4	0,4	Oval	Flack	Övertorvat med uppstickande sten mellan 0,25 m till 0,40 m i storlek. Ligger in mot större block i västra kanten.
32	Röjningsröse	-	5	4	0,6	Oval	Oregelbunden	Övertorvat med rännformad skada efter markberedning. Ligger in mot större stenblock i söder. Synlig sten mellan 0,20 m till 0,45 m i storlek.
33	Röjningsröse	-	3	3	0,35	Oval	Flack till oregelbunden	Övertorvat. Ligger intill A32 men förefaller inte gå samman. Enstaka synlig sten mellan 0,25 m till 0,40 m i storlek.
34	Röjningsröse	-	4	4	0,6	Rund	Välvd till oregelbunden	Övertorvat. Rännformad skada efter markberedning. Ligger in mot stenblock i öster. Synlig sten mellan 0,15 m till 0,40 m i storlek. Kraftigt i sin karaktär och ger ett ungt intryck.
35	Röjningsröse	-	4	3	0,4	Oval	Välvd till oregelbunden	Övertorvat. Något oregelbunden välvd form. En del synlig sten mellan 0,20 m till 0,25 m i storlek.
36	Röjningsröse	-	4	4	0,4	Oval	Flack	Övertorvat. Flack till lätt välvd oregelbunden form. Uppstickande övermosad sten mellan 0,25 m till 0,40 m i storlek. Ligger in mot större block i norr.
37	Röjningsröse	-	3,5	3,5	0,4	Oval	Välvd	Delvis övertorvat. Tydligt och tjock stenfyllning med mindre sten mellan 0,15 m till 0,20 m i storlek. Större stenar ligger även i mitten på det lätt oregelbundet välvda röset. Flera större block ligger i kanterna.
38	Röjningsröse	-	2,5	2,5	0,4	Rund	Annan	Övertorvat mindre röjningsröse. En del sten har fallit i söderslutningen nedanför. Enstaka synlig sten mellan 0,15 m till 0,30 m i storlek. Äldre stubbe i östra kanten.
39	Röjningsröse	-	4	3,5	0,7	Oval	Välvd	Kraftig toppig/välvd form med mindre sten mellan 0,15 m till 0,20 m i storlek. Ett större naturligt block ligger i den östra kanten. Skadat av markberedning.
40	Röjningsröse	-	3	3	0,4	Annan	Oregelbunden	Delvis övertorvat. Ojämn slarvig form med synlig sten mellan 0,15 m till 0,40 m i storlek. Skadat av markberedning
41	Röjningsröse	-	3,5	3	0,4	Oval	Välvd till oregelbunden	Delvis övertorvat. Ojämn något välvd form. Synlig sten mellan 0,20 m till 0,40 m i storlek.
42	Röjningsröse	-	4	3,5	0,55	Oval	Välvd	Delvis övertorvat. Välvd form med en del synlig sten mellan 0,15 m till 0,20 m i storlek. Röset ligger in mot större stenblock i sydväst. Skadat av markberedning.

Id	Typ	Undersökt andel (%)	Längd (m)	Bredd (m)	Höjd/djup (m)	Form i plan	Form i sektion	Beskrivning
43	Röjningsröse	-	5	5	0,6	Rund	Välvd	Tät fyllning med sten omkring 0,15 m till 0,20 m i storlek. Ligger närmast plant med en lätt sluttning mot NV.
44	Röjningsröse	-	5	4	0,4	Oval	Flack till välvd	Flack till välvd form. Synlig sten mellan 0,15 m till 0,40 m i storlek. Som A43 särskiljer det sig från de mindre rösena lägre in i skogen.
45	Röjningsröse	-	3,5	3	0,45	Oval	Annan	Något välvd form med rännformad skada efter markberedning. Sten mellan främst 0,20 m till 0,30 m i storlek.
46	Röjningsröse	-	3	3	0,35	Oval	Flack	Delvis övertorvat. Relativt flack form med ett synligt stenmaterial mellan 0,15 m till 0,40 m i storlek. Ligger in mot större naturligt block i söder.
47	Röjningsröse	-	2	2	0,7	Annan	Oregelbunden	Röjningssten lagd in mot stort naturligt block i söder. I huvudsak större röjningssten omkring 0,40 m är synlig.
48	Röjningsröse	-	5	3	0,6	Oval	Annan	Kraftigt och delvis övertorvat. Synlig sten mellan 0,15 m till 0,40 m i storlek. Två rännformad körskador från markberedning löper tvärsöver. Röset ligger in mot större block i söder.
49	Röjningsröse	-	3	3	0,3	Annan	Flack till oregelbunden	Delvis övertorvat. Flackt och med en slarvig och gles stenpackning som förefaller ligga i ett lager. Sten mellan 0,25 m till 0,40 m i storlek. Sten ligger även utspridd i anslutning.
50	Röjningsröse	-	3	2,5	0,4	Oregelbunden	Välvd	Delvis övertorvat och lätt skadad. Synlig större sten omkring ca 0,35 m i storlek. Mindre naturligt block i västra kanten.
51	Röjningsröse	-	3	3	0,7	Rund	Välvd	Delvis övertorvat. Kraftigt stenfyllning i flera lager. Välvd form med sten främst omkring 0,25 m till 0,30 m i storlek.
52	Röjningsröse	-	4	3,5	0,45	Oval	Välvd	Välvd form med sten mellan 0,15 m till 0,30 m i storlek. Enstaka större sten finns även synlig.
53	Röjningsröse	-	2	2	0,4	Rund	Flack till välvd	Mindre röjningsröse som ligger i kanten av en stenmur.
54	Röjningsröse	-	3,5	3	0,45	Oval	Välvd	Sten mellan främst 0,15 m till 0,35 m i storlek. Tydligt och tät stenpackning.
55	Röjningsröse	-	3	3	0,6	Rund	Välvd	Tät stenfyllning. Tydligt påbyggnad i flera steg med en ansamling 0,15 m stora stenar i södra kanten. I huvudsak sten mellan 0,20 m till 0,40 m i storlek. Naturligt block i södra kanten där även en ca 50 till 60 årig tall växt genom röset.
56	Röjningsröse	-	3	2,5	0,45	Oval	Välvd	Sten mellan 0,20 m till 0,40 m i storlek. I norra kanten står en 50-60 årig gran.

Id	Typ	Under-sökt andel (%)	Längd (m)	Bredd (m)	Höjd/djup (m)	Form i plan	Form i sektion	Beskrivning
57	Röjningsröse	-	3	3	0,45	Rund	Välvd	Delvis övertorvat. Synlig sten mellan 0,25 m till 0,35 m i storlek.
58	Röjningsröse	-	6	4,5	0,5	Annan	Oregelbunden	Delvis övertorvat. Förefaller ha ett utspritt stenmaterial och är möjligen skadat. Sten mellan 0,15 m till 0,45 m i storlek där den sten som främst är synligt är åt det större hållet. Norr om röset blir slutningen kraftigare.
59	Röjningsröse	-	4	3,5	0,35	Oval	Välvd	Vällagd packning med sten mellan 0,15 m till 0,40 m i storlek. De flesta omkring 0,25 m.
60	Röjningsröse	-	3	3	0,35	Rund	Välvd	Flack till lätt välvd form. Synlig sten mellan 0,20 m till 0,40 m i storlek.
61	Röjningsröse	-	5	4	0,3	Rund	Välvd	Flack till lätt välvd form. En grop/skada i mitten på röset. Sten mellan 0,15 m till 0,40 m i storlek där huvudelen är omkring 0,20 m. Viss stensättningskaraktär.
62	Röjningsröse	-	1,5	1,5	0,2	Annan	Oregelbunden	Ansamling av röjningssten.
63	Röjningsröse	-	3	2,5	0,3	Oval	Flack	Sten mellan främst 0,20 m till 0,30 m i storlek.
64	Röjningsröse	-	3,5	3,5	0,4	Annan	Oregelbunden	Kraftig stenfyllning. Ligger under mycket ris. Sten omkring 0,25 m till 0,40 m i storlek skymtar.
64	Schakt	-	-	-	-	-	-	Matjordstjockleken varierar mellan 25-30 cm. De underliggande sedimenten varierar i färg mellan beige till rödbeige. Den västra delen av schaktet dominerar silt med ett rikligt inslag av grus samt enstaka större stenar. I den östra delen av schaktet dominerar silt med ett sparsamt inslag av grus och mindre stenar samt stenlyft.
65	Schakt	-	-	-	-	-	-	Matjordstjockleken varierar mellan 25-30 cm. De underliggande sedimenten beige till brunbeige. Silt med inslag av grus och mindre stenar. Ett stort antal gropar efter stenröjning, med fyllning av grus eller matjord. En del med tydliga kol linser och kolstänk.
66	Schakt	-	-	-	-	-	-	Matjordstjockleken varierar mellan 25-30 cm. De underliggande sedimenten varierar i färg mellan beige till brunbeige. Silt med ett rikligt inslag av grus mindre och medelstora stenar. Enstaka stenlyft.
67	Schakt	-	-	-	-	-	-	Matjordstjockleken varierar mellan 25-30 cm. De underliggande sedimenten varierar i färg mellan beige till brunbeige. Silt med inslag av grus och mindre stenar. Ett par större stenlyft.

Id	Typ	Under-sökt andel (%)	Längd (m)	Bredd (m)	Höjd/djup (m)	Form i plan	Form i sektion	Beskrivning
68	Schakt	-	-	-	-	-	-	Matjordstjockleken varierar mellan 25-30 cm. Den underliggande alven varierar från brunbeige till rödbeig. Silt med ett inslag av grus och mindre stenar, några enstaka större stenar.
69	Schakt	-	-	-	-	-	-	Matjordstjockleken varierar mellan 25-30 cm. I den västra delen av schaktet silt med riklig inblandning av grus samt större och mindre stenar. I den östra delen av schaktet silt med inslag av grus och mindre stenar. Ett par rejäla stenlyftsgropar. De underliggande sedimenten varierar mellan brunbeige till rödbeig.
70	Schakt	-	-	-	-	-	-	Matjordstjockleken varierar mellan 25-30 cm. Brunbeige silt med inslag av grus och mindre stenar samt enstaka större stenar och stenlyft.
71	Schakt	-	-	-	-	-	-	Matjordstjockleken varierar mellan 20-30 cm. De underliggande sedimenten varierar mellan brunbeige till beige. Silt med inslag av grus och mindre stenar, samt ett flertal större stenar.
72	Schakt	-	-	-	-	-	-	Matjordstjockleken varierar mellan 25-30 cm. De underliggande sedimenten varierar mellan brunbeige till rödbeige. Silt med inslag av grus och mindre stenar samt enstaka större stenar.
73	Schakt	-	-	-	-	-	-	Matjordstjockleken varierar mellan 25-30 cm. De underliggande sedimenten är brunbeigea. Silt med inslag av grus och mindre stenar samt ett flertal större stenar.
74	Schakt	-	-	-	-	-	-	Matjordstjockleken varierar mellan 20-30 cm. De underliggande sedimenten utgjordes av silt med ett betydande inslag av grus och mindre stenar samt en hel del större stenar. Den norra delen av schaktet utgjordes till största delen av silt. Färgen på de underliggande sedimenten varierar i färg mellan beige och brunbeige.
80	Härd	-	1	0,5	-	Oval	-	Rikligt med sot, kol och skörbränd sten i fyllningen. I ytterkanterna en grå urlakningshorisont. Ligger i schaktkanten.
81	Härd	-	0,4	0,4	-	Rund	-	Inslag av kol och sot
82	Sotfläck	-	-	-	-	-	-	Sotfläck i schaktkanten, möjligen indikation på härd.

Id	Typ	Under-sökt andel (%)	Längd (m)	Bredd (m)	Höjd/djup (m)	Form i plan	Form i sektion	Beskrivning
83	Sotfläck	-	-	-	-	-	-	Sotfläck i schaktkanten, möjligen indikation på hård.
84	Stolphål	50	0,15	0,15	0,15	Rund	U	Stolphål, alternativt stolphålsbotten Lätt sotig fyllning.
85	Utgår	50	-	-	-	-	-	
86	Schakt	-	-	-	-	-	-	Matjordstjockleken varierar mellan 25-30 cm. Sedimenten är beige till rödbeige, grusig silt med ett markant inslag av grus och mindre stenar. I den östra delen enstaka större stenar och gropar efter stenröjning.
87	Schakt	-	-	-	-	-	-	Matjordstjockleken varierar mellan 25-30 cm. Beige till brunbeige silt med rikligt inslag av grus och mindre stenar. Längst i väster finns ett stort stenlyft.
88	Schakt	-	-	-	-	-	-	Matjordstjockleken varierar mellan 25-30 cm. Brunbeige silt med inslag av grus och mindre stenar.
90	Lager	50	1,20	1,15	-	Oval	Flack	Ett rött lager, som rödast i centrum och ljusnar utåt. I profilen en gradvis övergång till ljusare fyllning. Mänsklig påverkan? Möjligen en effekt av kraftig uppvärmning.
91	Sotfläck	50	0,15	0,15	-	Rund	Flack	En mycket tunn och flack anläggning.
93	Schakt	-	-	-	-	-	-	Matjordstjockleken varierar mellan 25-30 cm. De underliggande sedimenten varierar mellan brunbeige till rödbeige. Silt med inslag av grus och mindre stenar.
94	Schakt	-	-	-	-	-	-	Matjordstjockleken varierar mellan 25-35 cm. Längst i väster är de underliggande sedimenten grusiga. I det resterande schaktet utgörs sedimenten av silt med enstaka inslag av mindre stenar.
95	Schakt	-	-	-	-	-	-	Ett kort schakt med ett 25 cm tjockt matjordssikt. De underliggande sedimenten utgörs av silt med inslag av sten och grus.
97	Schakt	-	-	-	-	-	-	Matjordstjockleken varierar mellan 25-30 cm. Beige till brunbeige silt med ett rikligt inslag av grus och mindre stenar samt enstaka större stenar och stenlyft.
98	Schakt	-	-	-	-	-	-	Matjordstjockleken varierar mellan 25-30 cm. De underliggande sedimenten varierar mellan brunbeige till beige. Silt med inslag av grus och mindre stenar samt enstaka större stenar (huvudsakligen i den östra delen).
99	Grop	-	0,5	0,35	-	Oval	-	Mörkbrun silt

Id	Typ	Under-sökt andel (%)	Längd (m)	Bredd (m)	Höjd/djup (m)	Form i plan	Form i sektion	Beskrivning
100	Härd	50	0,6	0,45	0,25	Oval	Skål	Härd med något flammig fyllning, inslag skörbränd sten samt sot och kol
101	Grop	-	0,9	0,7	-	Oval	-	Brunaktig silt
102	Utgår	50	-	-	-	-	-	
103	Schakt	-	-	-	-	-	-	25-30 cm förnaskikt, därunder silt med inslag av grus och mindre stenar, samt inslag stora stenar.
104	Schakt	-	-	-	-	-	-	15 cm förnaskikt, därunder silt med inslag av grus och mindre stenar samt rikligt med större stenar.
105	Schakt	-	-	-	-	-	-	15 cm förnaskikt, därunder silt med inslag av grus och mindre stenar samt rikligt med större stenar.
106	Schakt	-	-	-	-	-	-	5-10 cm förnaskikt, därunder silt med inslag av grus och mindre stenar samt enstaka större stenar.
107	Schakt	-	-	-	-	-	-	10 cm förna, därunder silt med inslag av grus och mindre stenar samt enstaka större stenar. I den norra kanten tangerades ett helt dolt röjningsröse.
108	Röjningsröse	-	3,5	3	0,10	Oval	Flack	Helt övertorvat och ej synligt ovan mark. Påträffades vid schaktning. Äldre hackerörskaraktär med sten mellan 0,12 m till 0,20 m i storlek, enstaka större.
110	Grop	25	0,5	0,5	0,14	Oregelbunden	Skål	Något osäker nedgrävning eller äldre stenlyft. En del kol i fyllningen
111	Härd	25	0,6	0,3	0,15	Oval	Skål	Härd med skörbränd sten sot och kol
112	Härd	-	0,55	0,35	-	Oval	-	Tolkad härd med sot och kol i ytan, även skörbränd sten
113	Schakt	-	-	-	-	-	-	Utökning av schakt 87
114	Stenlyft	-	-	-	-	-	-	Et mycket stort stenlyft. I fyllningen framkom en stor mängd slagg, en tesked, planglas, porslin, delar av glasflaskor och yngre rödgods. Sannolikt ett stenlyft från 1900-talets första hälft, som fyllts med tillgängligt avfall och grus.
115	Schakt	-	-	-	-	-	-	0,30 m djupt. Matjordstjockleken är ca 0,25 m. Botten består av moränblandad silt med bitvis stort inslag av sten.
116	Röjningsröse	-	5	3,5	0,4	Oval	Välvd till oregelbunden	Upplagd mot större block. Sten delvis synlig mellan 0,20 till 0,45 m i storlek.
117	Röjningsröse	-	3	3	0,4	Annan	Annan	Kraftigt skadat röjningsröse som är helt urgrävt i mitten. Brunnslikande struktur.

Bilaga 3. De arkeologiska stegen

Arkeologisk undersökningar kan genomföras i tre övergripande etapper: Arkeologisk utredning, arkeologisk förundersökning och arkeologisk undersökning. Alla beslut om arkeologiska åtgärder fattas av länsstyrelsen i det berörda länet. Mer om de olika stegen går att läsa här:

<http://www.raa.se/kulturarvet/arkeologi-fornlamningar-och-fynd/den-uppdraagsarkeologiska-processen>

Arkeologisk utredning

En arkeologisk utredning kan delas upp i två steg eller genomföras som tillsammans.

Steg 1: En arkeologisk utredning steg 1 innebär generellt en inventering i fält, kartstudier och sammanställning av tidigare inventeringar och undersökningar som genomförts inom det berörda området.

Steg 2: Syftet med en utredning steg 2 är att genom en fältundersökning ta reda på om några fasta fornlämningar eller kulturlämningar finns inom aktuellt område. En fältundersökning innebär vanligen att provgropar eller sökschakt tags upp med grävmaskin. Ifall arkeologiskt intressanta objekt påträffas kan det därefter bli aktuellt med en förundersökning.

Förundersökning

Avsikten med en förundersökning är att genomföra en begränsad fältundersökning inom en känd fornlämning. Vid en förundersökning kan bland annat frågor om fornlämningens avgränsning, ålder och komplexitet behandlas. Länsstyrelsen kan sedan utifrån förundersökningens resultat besluta om en särskild arkeologisk undersökning (slutundersökning).

Arkeologisk undersökning

En särskild arkeologisk undersökning är det sista steget som genomförs om ett planerat arbetsföretag inte kan undvika en fornlämning och i fall det bedöms att den berörda fornlämningen kan antas tillföra ny arkeologisk kunskap. Vid en arkeologisk undersökning tas delar eller hela fornlämningen bort och dokumenteras.

Bilaga 4. Arkeologisk ordlista

Anläggning

En arkeologisk anläggning avser olika slags lämningar som är skapade av människor som exempelvis gropar, stolphål och härdar.

Avslag

Spår efter förhistorisk redskapstillverkning i form av flinta eller bergarter.

Boplats

Plats där man under förhistorisk tid vistats eller bott och där det finns spår efter exempelvis föremål, anläggningar och byggnadslämningar.

C14-datering

Dateringsmetod som bygger på nedbrytningen av den radioaktiva kolatomen ¹⁴C. Denna finns i organiskt material som exempelvis ben och träkol.

Fossil åker

Varaktigt övergiven åkermark med spår efter olika formelement som exempelvis röjningsrösen, diken och terrasskanter.

Gravfält

Ett område med fler än fem förhistoriska gravar. Gravfälten kan vara stora och synliga ovan mark eller helt dolda under marken.

Härd

Annat namn för öppen eldstad. Innehåller ofta kol, sot och eldpåverkad sten.

Röjningsröse

Ansamling av sten kopplat till stenröjning i samband med odling eller annan verksamhet.

Skifte

Lantmäteriförrättning där mark fördelas mellan olika ägare. Skiftena var jordreformer som syftade till att effektivisera jordbruket genom att bland annat samla ofta små och spridda enskilda ägor i större sammanhängande enheter.

Skörbränd/skärvig sten

Sten som genom upphettning med eld blivit skör och spruckit. Förekommer i bland annat härdar/eldstäder och kokgropar.

Slagg

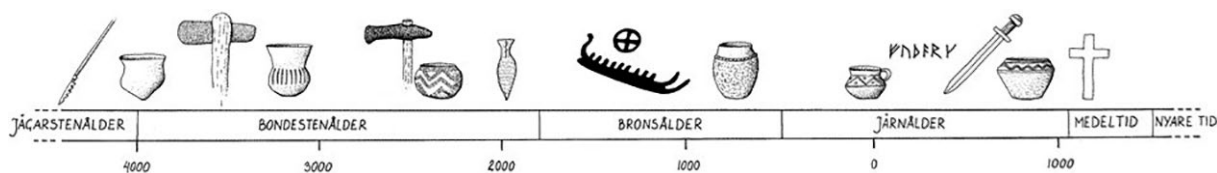
Restprodukt vid metallframställning

Stensättning

Förhistorisk grav som är flackt uppbyggd av sten och en fyllning av jord. Dateras ofta till brons – eller järnålder.

Stolphål

Spår efter nedgrävningen till stolpar. Ofta mörkfärgad jord, ibland med träkolsinblandning, som kan utgöra resterna förbrända stolpar.





Adress Box 104,
S-392 21 Kalmar

Telefon 0480-45 13 00

E-post info@kalmarlansmuseum.se
Webb kalmarlansmuseum.se

