

Gång- och cykelväg mellan Timmernabben och Mönsterås

Arkeologisk utredning etapp 1–2, 2017

Kronbäck 1:1 m fl. Mönsterås och Ålem sn, Mönsterås kn, Kalmar län, Småland

Nicholas Nilsson

Kalmar läns museum

Arkeologisk rapport 2017:07



MUSEIARKEOLOGI SYDOST

– en del av Kalmar läns museum



Gång- och cykelväg mellan Timmernabben och Mönsterås

Arkeologisk utredning etapp 1–2, 2017

Kronbäck 1:1 m fl. Mönsterås och Ålem sn, Mönsterås kn, Kalmar län, Småland

Författare	Nicholas Nilsson
Copyright	Kalmar läns museum 2017
Redaktion	Helena Victor, Stefan Siverud
Kartor	Publicerade i enlighet med tillstånd 507-98-2848 från Lantmäteriverket
Förlag	Kalmar läns museum
ISSN	1400-352X

Abstract

Keywords: Survey, 16th-17th cent., foundations

In the spring of 2017 the department of Archaeology southeast from the Kalmar County museum performed a survey and archaeological investigation between Timmernabben and Mönsterås. The Swedish Transport Administration is planning to build a road for walking and cycling between these two villages. The survey located 14 areas for continued investigation. Within these areas only one is recommended for further antiquarian

analysis. In one area foundations to a house were found. The foundations can be dated to at least the beginning of the 17th century. Another, already registered foundation will also be affected by the planned road. These two areas are recommended for further antiquarian analysis; the other areas need no more analysis according to the Kalmar County Museum.

Innehåll

Sammanfattning	7
Inledning	8
Topografi och fornlämningsmiljö	9
Genomförande	11
Resultat	13
Kartstudier	18
Tolkning och åtgärdsförslag	21
Tekniska och administrativa uppgifter	22
Vad innebär de arkeologiska stegen?	23
Facktermer och ordlista	24
Bilagor	27



Karta över Kalmar län med platsen markerad.

Sammanfattning

Trafikverket planerar att bygga en gång- och cykelväg från Timmernabben till Mönsterås. Museiarkeologi sydost vid Kalmar läns museum genomförde där av en arkeologisk utredning etapp 1 och 2 under våren 2017. Efter fältinventeringen under etapp 1 valdes 14 områden ut för vidare undersökning under etapp 2 där sökschaktning inom dessa företogs. Ett ytterst fåtal spår av förhistorisk eller historisk aktivitet kunde dokumenteras inom ett par av dessa områden. Endast på ett område påträffades lämningar av mer substanti-

ellt värde. Inom område 3 framkom rester av en stensyill tillhörande en husgrund som kan spåras tillbaka till 1700-talets början genom historiska kartor. En förändring i den planerade vägsträckningen har också medfört att en sedan tidigare registrerad lämning, Raä Mönsterås 214:1 kommer att beröras av vägarbetet. Dessa två husgrunder föreslås gå vidare till en arkeologisk förundersökning, övriga områden behöver ingen fortsatt antikvarisk medverkan enligt Kalmar läns museums mening.

Inledning

En gång- och cykelväg planeras att byggas från Timmernabben i söder till Mönsterås i norr. Den nya vägsträckningen kommer byggas på den västra sidan av nuvarande väg 627. På ett par områden kommer den befintliga vägen att breddas åt öster för att få plats med gång- och cykelväg på den västra sidan. Uppdragsgivare var Länsstyrelsen i Kalmar län, dnr 431-7354-2016 och exploator var Trafikverket.

Inför detta arbete har Museiarkeologi sydost vid Kalmar läns museum utfört en arkeologisk utredning etapp 1 och 2. Projektledare och fältarbets-

ledare tillika rapportförfattare var Nicholas Nilsson. Kenneth Alexandersson och Cecilia Ring deltog i fältarbetet.

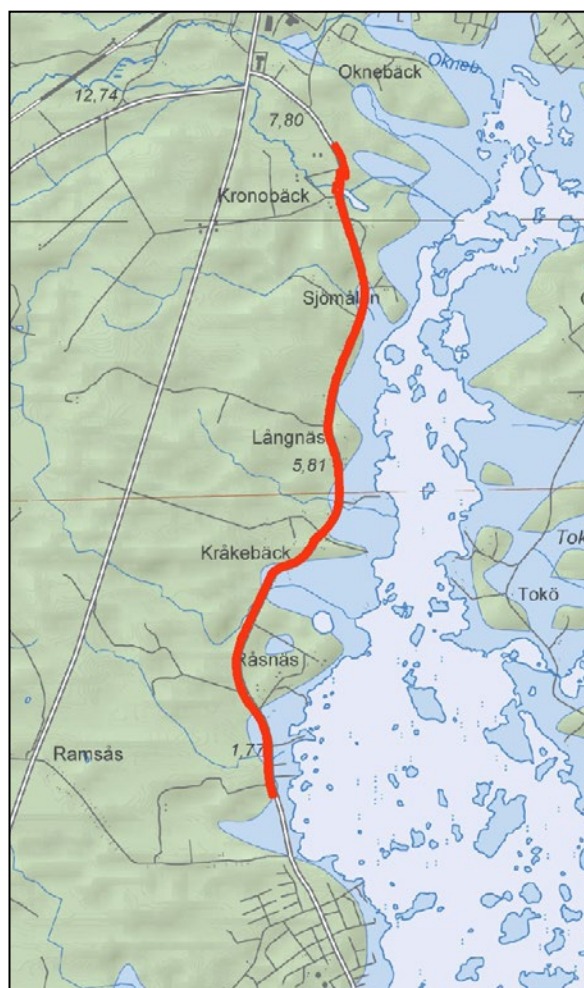
Inför etapp 2 var kontakten med markinlösaren på Trafikverket omfattande för att klargöra vilka områden som skulle undersökas med maskin. Trafikverket skickade brev till berörda markägare. En TA-plan upprättades också av Svevia för att säkerställa säkerheten eftersom etapp 2 arbetet kom att utföras relativt nära den befintliga vägbanan.

Topografi och fornlämningssmiljö

Undersökningsområdet ligger parallellt med den väg som löper i N-S riktning från Timmernabben i söder till Mönsterås i norr. Hela sträckan omfattar ca 4 400 meter. Landskapet är till största delen öppet med odlingsmark som bryts av med mindre skogsområden. Området ligger nära kusten och havet återfinns ca 500-700m öster om vägen. Havet utgör här en del av en större vik som går i N-S riktning. Huvuddelen av området ligger lägre än kurvan som anger 6 m ö h och högre höjder återfinns endast sporadisk på mindre åkerholmar i landskapet. Det förefaller vara kring 5-6 m. ö. h. som fast mark och därmed boplatslägen börjar ta form århundradena kring år 0.

Det låglänta området har inneburit att det tog lång tid innan havet gav vika för fast mark. Genom att titta på hur strandlinjen har förändrats över tid med utgångspunkt i strandlinjekartor från SGU:s kartgeneratortjänst kan man konstatera att det inte är förrän under yngre bronsålder eller början av äldre järnålder som landet stigit så mycket att fast mark böjar ta form längs det berörda området (fig. 1). Vid denna tid är det dock endast på ett par ställen som fast mark återfinns. Dagens väg löper i stort sett precis i kanten av den dåtida kustlinjen. För ca 2 000 år sedan har vatten dragit sig tillbaka så långt att hela det berörda området ligger på fast mark även om det är troligt att det längs kusten varit ganska blött.

Detta innebär att de äldsta lämningar som kan återfinnas inom undersökningsområdet bör vara från tiden kring yngre bronsålder/äldre järnålder men framför allt under Romersk järnålder bör området vara fullt möjligt att ta i anspråk.

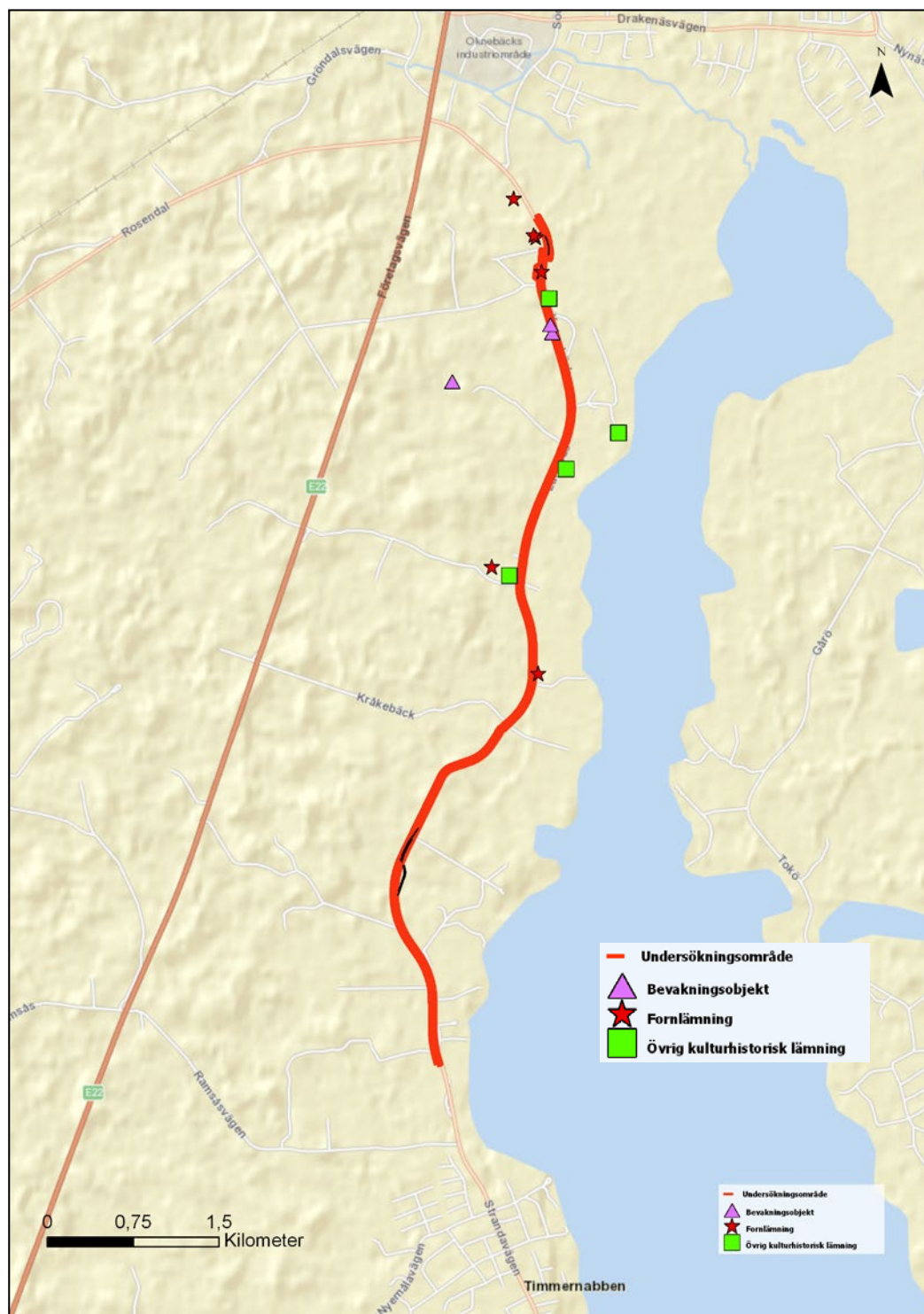


Figur 1. Undersökningsområdet i förhållande till kustlinjen för 2000 år sedan.

Inom en radie på 200 meter runt det aktuella området finns 13 registrerade lämningar fördelade på bevakningsobjekt, fornlämning samt övrig kulturhistorisk lämning (fig. 2). Dessa lämningar återfinns framför allt i den nordligare halvan av undersökningsområdet (fig. 3).

Lämningar	
Bevakningsobjekt	3
Fornlämning	6
Övrig kulturhistorisk lämning	4

Figur 2. Tabell med antalet kategoriserade lämningar i närområdet till undersökningsområdet.



Figur 3. De registrerade lämningarna inom en radie på 200 meter från undersökningsområdet.

Genomförande

Utredningen genomfördes i etapper där den första bestod i att klargöra vilka kända fornlämningar som fanns längs sträckningen. Denna information följdes sedan upp med en fältinventering längs sträckan. Denna utfördes av Kenneth Alexandersson. Resultatet av detta steg blev att 14 områden valdes ut för vidare undersökning vid etapp 2. Dessa utgjordes främst av topografiska lägen i landskapet som eventuellt skulle kunna dölja okända, under mark liggande fornlämningar. Dessa områden mättes in med GPS som bild-

ade underlag för etapp 2 där schaktning med maskin inom dessa områden gjordes. Schaktningen utfördes genom att sökschakt drogs inom dessa områden för att blotta eventuella under mark liggande lämningar. Fotografering med digitalkamera utfördes både innan grävning och under hand. Alla schakt mättes in med GPS och all dokumentation utfördes digitalt genom arbetsflödet IDA (Instant field Documentation system and Availability).



Figur 4. De områden som valdes ut för fortsatt undersökning efter etapp 1, fältinventeringen är markerade.

Resultat

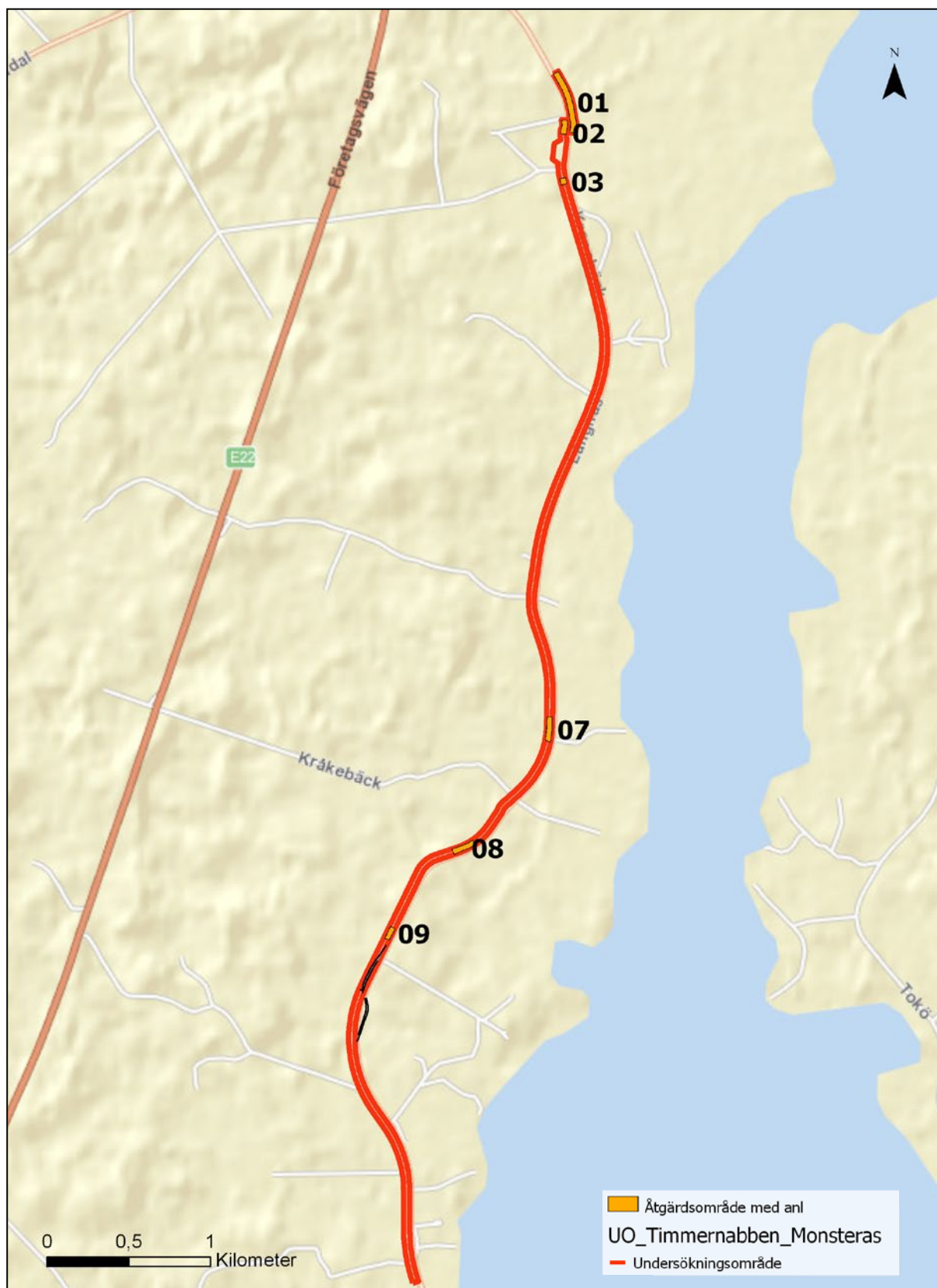
Som nämnts ovan valdes 14 områden ut efter fältinventeringen (fig. 4). Dessa utgjordes av platser som topografiskt skiljde ut sig från det övriga landskapet i form av höjdlägen.

Under etapp 2 utfördes sökschaktning inom de utvalda områdena. Totalt grävdes 87 schakt till en sammanlagd längd av 573,5 meter och omfattade en area på 895 m². Djupet på dessa schakt var i snitt ca 0,32 meter och omfattade borttagandet av matjorden. Totalt påträffades 22 lämningar, fördelade på nio schakt och sex områden (fig. 5), vilka skulle kunna utgöra rester av förhistoriska eller historiska aktiviteter.

De platser där lämningar påträffades låg fördelade över hela undersökningssträckan med en liten förtätning i norr kring områdena 1, 2, och 3. De lämningar som påträffades var få och mestadels tunna. Den väg som användes fram tills den nuvarande vägen breddades och rätades ut fanns bitvis bevarad i fantastiskt vackra miljöer (fig. 6, 7).

Endast inom område 3 påträffades lämningar som var mer intakta (fig 8, 9). Dessa bestod av syllstenar, A109, som visade sig vara spåren ett hus som använts som mangel och där tvättbord hade stått (Birgit Körge muntligen). Ett schakt drogs över en mindre höjd och där återfanns således spåren av detta hus. Av allt att döma hade huset även haft en källare. Enligt muntlig information av Birgit Körge (fyndansvarig på museet tillika sommarstugeägare i området samt inventerade detta området för RAÄ under 1970-talet) flyttades detta hus under 1980-talet till en plats längre söderut längs vägen. Idag syns närmast inget av husgrunden på platsen.

Efter avslutad undersökning visade det sig att Trafikverket blivit tvungna att ändra vägsträckningen på en del av sträckan. Istället för att kunna lägga GC-vägen på den västra sidan av nuvarande väg kommer istället nuvarande väg att flyttas österut vilket medför att en registrerad fornlämning, Raä Mönsterås 214:1, påverkas, fig 10.



Figur 5. De områden där lämningar påträffades vid sökschaktningen är markerade.



Fig. 6. Ett urval av de lämningar som påträffades vid schaktningarna.

A: Sotfläck (A7) i schakt 3 inom område 1. Foto: Kalmar läns museum.

B: A29, härd i schakt 28 på område 2. Foto: Kalmar läns museum.

C: Äldre väg (A110) på område 10. Bilden tagen från N. Foto: Kalmar läns museum.



Figur 7. Äldre bevarad vägsträckning utanför vägarbetsområdet. Bild tagen från NV. Foto: Kalmar läns museum.

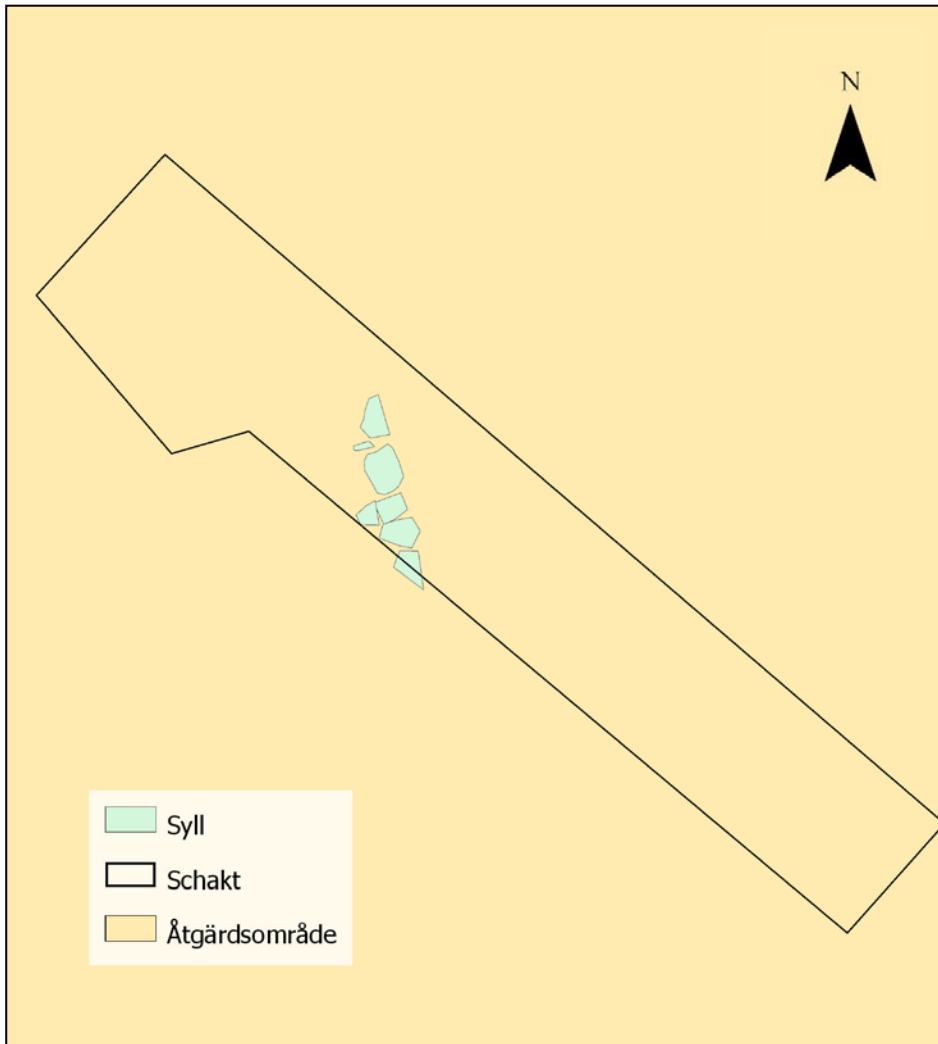


Fig. 8. Karta samt foto över den påträffade syllstenen, A109. Bild tagen från NV. Foto: Kalmar läns museum.





Fig. 9. Området där syllstensraden framkom innan schaktning. Bild tagen från NV. Foto: Kalmar läns museum.

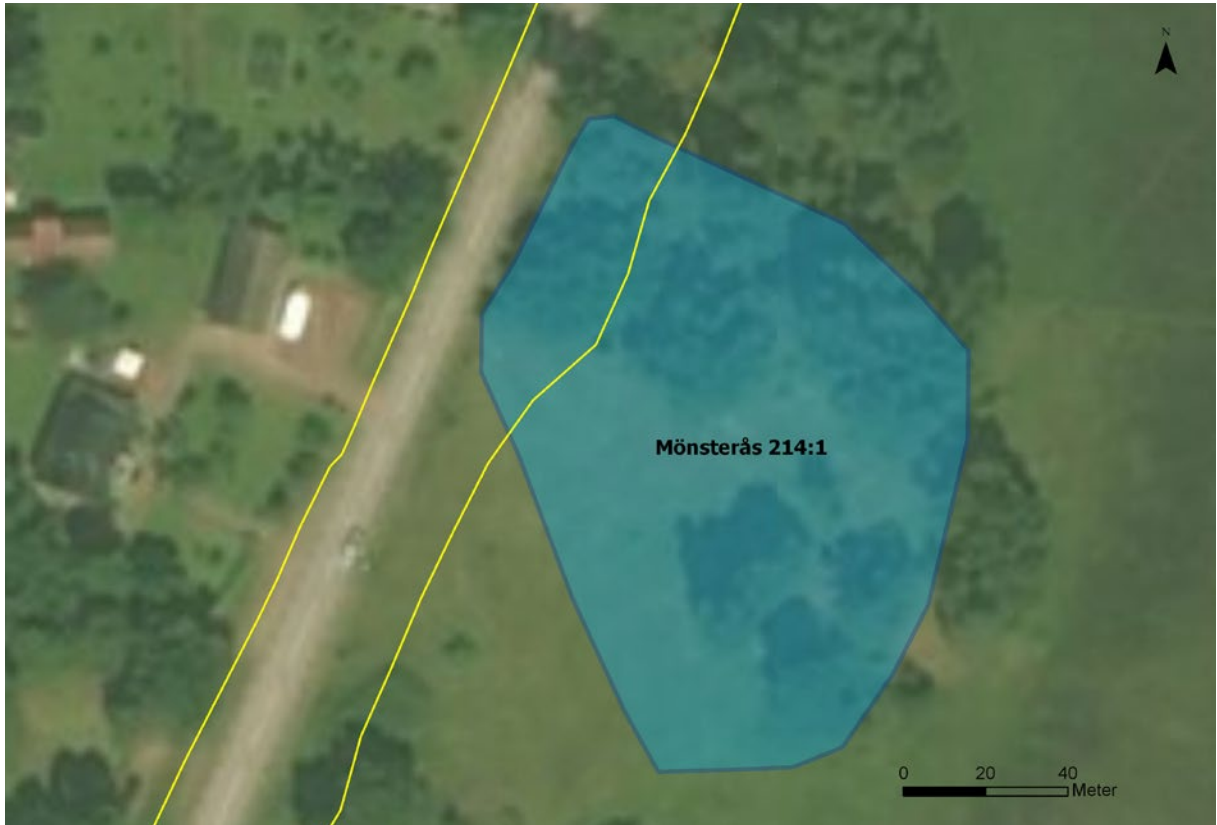


Fig. 10. Den registrerade lämningen Raä 214:1 och vägen med ny breddning som kommer att påverka denna.

Kartstudier

Den kartstudie som utfördes har främst gett möjlighet till att få mer information om de husgrunder som berördes samt att få en bild av hur den tidigare vägens sträckning förändrats under framför allt 1900-talet då vägen delvis breddats och fått en något annan sträckning.

På Lantmäteriet finns 11 kartor som berörde undersökningsområdet på något sätt. Den äldsta kartan var från 1691 och den yngsta från 1940. Tyvärr var det svårt att hitta referenspunkter för vissa kartor vilket gjorde det svårt att rektifiera dem mot dagens karta.

För den husgrund som ligger längst norrut, A109, finns två kartor som berör detta område. Den äldsta är en karta från 1701 som visar Översteboställets ägor vid denna tidpunkt (fig. 11). Den andra är en rågångsmarkering från 1745. Endast kartan från 1701 visar bebyggelse på platsen.

Området där den andra husgrunden, som ligger längre söderut och är registrerad (Mönsterås, Raä 214:1), berördes av generalstabskartan från 1874 (fig 12). På denna finns dock ingen bebyggelse markerad på platsen. Inte heller på det ekonomiska kartbladet från 1940 finns någon bebyggelse på platsen.



Fig. 11. Karta från 1701 som visar Översteboställets ägor. Markering med röd ring visar ett hus på den historiska kartan på samma ställe som syllstenen påträffades vid undersökningen. Väg arbetsområdet är förskjutet något åt öster på kartan men ligger i själva verket väster om den streckade vägen. Detta beror på en viss felmarginal vid rektifieringen av kartan.

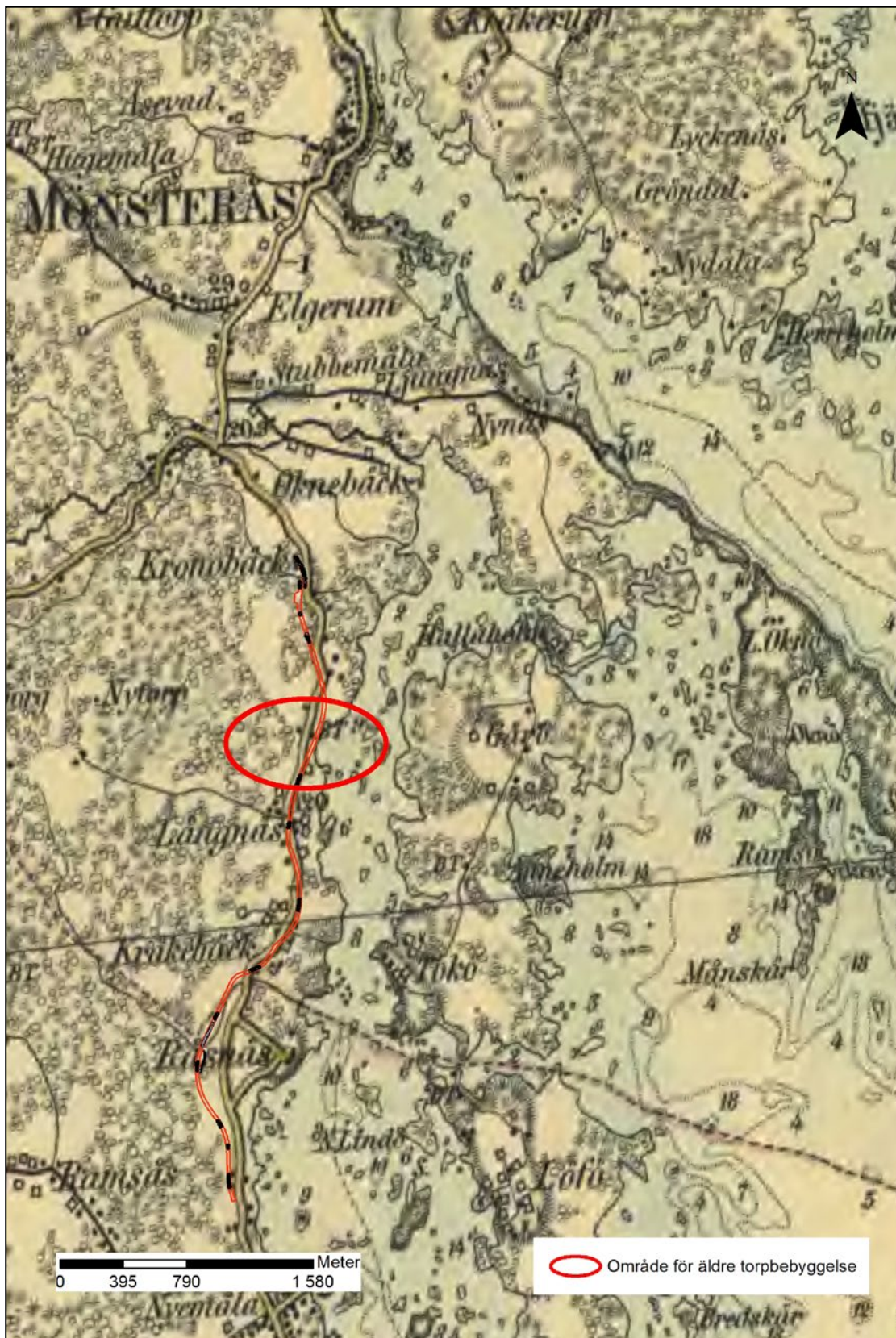


Fig. 12. Platsen för den andra husgrunden markerad på generalstabskartan från 1874.

Tolkning och åtgärdsförslag

Av de områden som undersökts under etapp 1 och 2 är det endast två områden som rekommenderas gå vidare till en arkeologisk förundersökning. Det ena området är åtgärdsområde 3 där rester efter en äldre bebyggelse påträffades. Lämningarna av syllstenar visar var ett hus legat som återfinns på en äldre karta från 1701. Grunden till detta hus är således att betrakta om fornlämning då den tillkommit före 1850 vilket är gränsen för vad som skall rubriceras som fornlämning.

Det andra området utgörs också av en husgrund som redan är registrerad som fornlämning, Mönsterås Raä 214:1.

Bägge dessa platser rekommenderas således av Kalmar läns museum att gå vidare till en arkeologisk förundersökning. Länsstyrelsen beslutar dock om vidare åtgärder.

Tekniska och administrativa uppgifter

Länsstyrelsens dnr:	431-7354-16
Kalmar läns museums dnr:	33-468-16
Projektnummer KLM:	A1704
Uppdragsgivare:	Trafikverket Bataljongsgatan 8 551 91 Jönköping
Landskap:	Småland
Kommun:	Mönsterås
Socken:	Mönsterås, Ålem
Fastighet:	Kronobäck 1:1 m.fl.
Fornlämningsnr:	Mönsterås 214:1
Ekonomisk karta:	5G4h (RT90)
X koordinat:	6319038,025 (N)
Y koordinat:	587357,228 (E)
Latitud:	57.006579.
Longitud:	16.438345
M ö h:	Ca 3,9–6,3 m ö h
Fältarbetstid:	170309, 170321, 170404-06
Antal arbetsdagar:	5 dagar
Maskintid:	26 timmar
Personal:	Nicholas Nilsson, Cecilia Ring, Kenneth Alexandersson
Foto, Du nr:	Du 280:1-52
Fynd nr:	Inga fynd
Tidsålder:	Förhistorisktid, medeltid, modern tid.
Dokumentation:	All dokumentation förvaras på KLM.
Inmätning:	SWEREF 99 TM och RH2000.

Vad innebär de arkeologiska stegen?

Arkeologiska steg

Arkeologisk undersökning kan genomföras i tre övergripande etapper: *Arkeologisk utredning*, *arkeologisk förundersökning* och *arkeologisk undersökning*. Alla beslut om arkeologiska åtgärder fattas av länsstyrelsen i det berörda länet. Mer om de olika stegen går att läsa här: <http://www.raa.se/kulturarvet/arkeologi-fornlamningar-och-fynd/den-uppdagsarkeologiska-processen/>

Arkeologisk utredning

En arkeologisk utredning kan delas upp i två steg.

Steg 1

En arkeologisk utredning steg 1 innebär generellt en inventering i fält, kartstudier och sammanställning av tidigare inventeringar och undersökningar som genomförts inom det berörda området.

Steg 2

Syftet med en utredning steg 2 är att genom en fältundersökning ta reda på om några fasta fornlämningar eller kulturlämningar finns inom aktuellt område. En fältundersökning innebär van-

ligen att provgropar eller sökschakt tags upp med grävmaskin. Ifall arkeologiskt intressanta objekt påträffas kan det därefter bli aktuellt med en *förundersökning*.

Förundersökning

Avsikten med en förundersökning är att genomföra en begränsad fältundersökning inom en känd fornlämning. Vid en förundersökning kan bland annat frågor om fornlämningens avgränsning, ålder och komplexitet behandlas. Länsstyrelsen kan sedan utifrån förundersökningens resultat besluta om en *särskild arkeologisk undersökning* (slutundersökning).

Arkeologisk undersökning

En särskild arkeologisk undersökning är det sista steget som genomförs om ett planerat arbetsföretag inte kan undvika en fornlämning och i fall det bedöms att den berörda fornlämningen kan antas tillföra ny arkeologisk kunskap. Vid en arkeologisk undersökning tas delar eller hela fornlämningen bort och dokumenteras.

Facktermer och ordlista

Anläggning

En arkeologisk anläggning avser olika slags lämningar som är skapade av människor som exempelvis gropar, stolphål och härdar.

Avslag

Spår efter förhistorisk redskapstillverkning i form av flinta, bergarter eller kvarts.

Boplats

Plats där man under förhistorisk tid vistats eller bott och där det finns spår efter exempelvis föremål, anläggningar och byggnadslämningar.

Brakteat

Medalj/mynt med ensidig prägling. B introduceras i Norden under 300-talet e. Kr., efter antik förebild

Båtgrav

Grav där den döde gravlagts i en båt som sedan grävs ned eller täckts över med en hög praktiserades främst under yngre järnålder. Kända exempel är gravfältet i Vendel och Osebergsgraven i Norge. Båtgravar är ofta rikt utrustade.

Båtsmanstorp

Bostad som var avsatt som bostad och försörjning för en av flottans båtsmän. Systemet tillkom i samband med att indelningsverket införs under 1680-talet.

Doppsko

Metalldel som utgör nederdel, till exempel till en stav eller till en dolk- eller svärdsskida.

Enskifte

Se skifte.

Folkvandringstid

Traditionell term för perioden cirka 400–550 e. Kr.

Fornminnesregistret

Riksantikvarieämbetets forminnesinventering påbörjades i Sverige på 1930-talet. Fornminnesregistret finns tillgängligt i digital form (FMIS fornsök).

Fossil åker

Varaktigt övergiven åkermark med spår efter olika formelement som exempelvis röjningsrösen, diken och terrasskanter.

Fyndplats

Fyndplats för enstaka eller fåtal föremål/artefakter från förhistorisk tid, medeltid eller äldre historisk tid. Avser plats för fynd som man kan anta inte medvetet har deponerats på platsen och/eller där det påträffats för få fynd för att området ska kunna bedömas som boplats.

Gatemark

Gemensam bymark inom inägomarken, ofta bebyggd med gatehus, hus för jordlösa personer.

Hägnad

Anordning för att hägna in och avskilja ett område eller för att binda samman det med andra, t ex en gärdesgård.

Gravfält

Ett område med fler än fem förhistoriska gravar. Gravfälten kan vara stora och synliga ovan mark eller helt dolda under marken.

Hällristning

Yta, på fast berg eller block, med en eller flera ristade, huggna, knackade eller slipade figurer eller linjer.

Kungalev

Kungalev var gods som innehades av den danske kungen och som var knutet till ämbetet. Begreppet används i Kung Valdermars jordebok (cirka 1240).

Laga skifte

Se skifte.

Littorinahavet

Littorinahavet är ett geologiskt stadium av Östersjön, från cirka 7500–4000 f Kr vilket utmärks av transgressioner, det vill säga högre vattenstånd. Littorinahavets vattenstånd var som högst omkring 5000 f Kr.

Lägenhetsbebyggelse

Lämningar efter mindre bebyggelseenhet som inte varit skattlagt, till exempel torp eller backstuga.

Lösfynd

Enstaka fynd utbrutet ur sitt sammanhang som till exempel matjordsfynd.

Mesolitikum

Äldre stenålder (9500 – 3900 f Kr). Mesolitikum den period under stenåldern då människan var jägare och samlare.

Mikrospån/Spån

Avlångt spånformat avslag vanligen av flinta men kan även förekomma i andra bergarter. Spån är

ofta basmaterial till föremål som exempelvis knivar, skrapor eller pilspetsar. Generellt dateras de till stenåldern med kan även förekomma under yngre förhistoriska perioder. Ett mikrospån är ett mindre spån, vanligtvis under 10 mm i bredd.

Neolitikum

Yngre stenålder (3900 – 1700 f Kr). Neolitikum den period av stenåldern där jordbruket introduceras.

Rest sten

Grav markerad med rest sten, även kallat bautasten.

Röjningsröse

Ansamling av sten kopplat till stenröjning i samband med odling eller annan verksamhet.

Röse

Förhistorisk grav med välvd profil, uppbyggd av stenar utan synlig inblandning av sand eller jord.

Senneolitisk tid

Den sista delen av stenåldern, ca 2400 till 1800 f Kr.

Skifte

Lantmäteriförrättning där mark fördelas mellan olika ägare. Skiftena var jordreformer som syftade till att effektivisera jordbruket genom att bland annat samla ofta små och spridda enskilda ägor i större sammanhängande enheter. Enskifte eller storskifte gjordes ofta under sent 1700-tal/tidigt 1800-tal och laga skifte från 1820-talet och framåt.

Skålgrop

I sten huggen grop, oftast från 5–10 till över 30 mm stor. Dateras ofta till yngre bronsålder men finns även från andra perioder och sätts ofta i samband med fruktbarhetskult. Se även hällristning.

Stensträng

Stenrad som kan vara tydlig eller mer otydlig. En stensträng kan vara en raserad, tidigare uppstaplad stenmur eller det låga stenfundamentet till en hägnad som i äldre tid varit kompletterad med annat hägnadsmaterial.

Stensättning

Förhistorisk grav som är flackt uppbyggd av sten och en fyllning av jord.

Storskifte

Se skifte.

Transgression

I detta fall en höjning av havsytan, havet återtar land vilket ger en högre kustlinje.

Utmark

Markområde utanför inägorna ofta med beten och skog. Till skillnad mot inägorna som var fördelade på byns olika hemman brukades utmarken normalt gemensamt av byn. Ofta var utmarken gemensam för flera byar.

Yngre dryas

En kall period i slutet av den senaste istiden, för cirka 12 800 till 11 700 år sedan.



Tidslinje över de arkeologiska perioderna.

Bilagor

Bilaga 1. Lämningslista	28
Bilaga 2. Schaktbeskrivningar	30
Bilaga 3. Fotolista	34
Bilaga 4. Digitala foton	36
Bilaga 5. Områdeskartor	38

Lämningslista

ID	Kontexttyp	Undertyp	Längd (m)	Bredd (m)	Djup (m)	Form i plan	Form i profil	Fyllningstyp	Beskrivning & Tolkning
5	Stolphål		0,22	0,2	0,15	Rund	Spetsig	Sand	Botten av ett stolphål. Svag färgning.
6	Stolpfämning		0,2	0,1	0,05	Oregelbunden	Oregelbunden	Sand	Stolohålsbotten. Diffus färgning.
7	Störhål		0,15	0,16	0,1	Rund	Spetsig	Sand	Störhål. Tydliga kanter. Rak i västra delen, sned i den östra.
8	Ej undersökt		0,38	0,18		Oregelbunden			Mycket flammig i ytan.
9	Ej undersökt		0,04	0,05		Rund		Sand	
13	Ej undersökt		4,16	0,84					Flammigt brungrått lager m inslag av tegel.
23	Lager		2,82	1,42					Gammal väg
29	Grop	Avfallsgrop	85	65		Oval			Avfallsgrop med obränd kota, trol nöt, bränd lera och djurtänder
50	Stolphål	Annan	0,35	0,4	0,2	Rund	U		Stenskott stolphål. Stenarna ca 0,2-0,25 m stora. Något grusig och stenig undergrund.
54	Stolphål		30	25	0,08	Oval	Flack	Silt	Stolphålsbotten
55	Stolphål		27	22	0,15	Oval	U	Silt	Sotig i plan och profil. Tydlig i profil.
56	Ej undersökt		32	28		Rund			Okulär tolkning. Möjligt stolphål.
57	Stolphål		22	24	0,07	Rund	Skål	Silt	Möjligt stolphål. fragmentarisk.
66	Sotfläck		0,22	0,27	0,06	Oval	Oregelbunden	Silt	Oregelbunden i plan och profil. Tunnt sotlager.
67	Ej undersökt		0,44	0,24					
109	Syll		0,34	0,34					Syll av 0,2-0,35 m stora stenar.
109	Syll		0,17	0,06					Syll av 0,2-0,35 m stora stenar.
109	Syll		0,24	0,21					Syll av 0,2-0,35 m stora stenar.
109	Syll		0,18	0,18					Syll av 0,2-0,35 m stora stenar.

ID	Kontexttyp	Undertyp	Längd (m)	Bredd (m)	Djup (m)	Form i plan	Form i profil	Fyllningstyp	Beskrivning & Tolkning
109	Syll		0,33	0,25					Syll av 0.2-0.35 m stora stenar.
109	Syll		0,39	0,24					Syll av 0.2-0.35 m stora stenar.
109	Syll		0,37	0,3					Syll av 0.2-0.35 m stora stenar.

Schaktbeskrivning

ID	Längd (m)	Bredd (m)	Djup (m)	Fyllningstyp	Beskrivning & Tolkning
1	10,3	1,8	0,4		Sökschakt. 30-40 cm tjockt matjordslager. Undergrunden bestående av olika fraktioner av sand.
2	8,3	1,5	0,4		Sökschakt. Matjordslager ca 35-40 cm tjockt. Undergrunden bestod av fin sand, sjösand.
3	9,7	2,7	0,4		Sökschakt. ca 40 cm tjockt matjordslager. Vattenledning i västra kanten.
4	5,3	1,3	0,3		Sökschakt. 25-30 cm tjockt matjordslager. Undergrunden av något grusigare sand, fåtal större 50 cm stora stenar.
10	10,5	1,3	0,3		Sökschakt. 29-30 cm tjockt matjordslager.
11	12,6	1,3	0,3		Sökschakt. 29-30 cm tjockt matjordslager. Undergrunden består av fin sand
12	13,5	1,3	0,3		Sökschakt. 29-30 cm tjockt matjordslager. Undergrunden består av fin sand
14	7,5	1,2	0,3		Sökschakt. 29-30 cm tjockt matjordslager. Spår av tegel i matjorden. Undergrunden består av fin sand
15	7,8	1,2	0,2		Sökschakt. 20 cm tjockt matjordslager. Undergrunden består av grus.
16	7,4	1,2	0,2		Sökschakt. 20 cm tjockt matjordslager. Spår av tegel i matjorden. Undergrunden består av grus
17	8,5	1,2	0,2		Sökschakt. 20 cm tjockt matjordslager. Undergrunden består av grus
19	8,5	1,3	0,2		Sökschakt. 20 cm tjockt matjordslager. Undergrunden består av grus
20	4,4	1,3			Sökschakt. Gamla vägen i botten
22	3,4	1,3	0,5		Sökschakt. 50 cm matjord. Uppfyllt för väg.
24	12,5	1,5	0,3		Sökschakt. 20-30 cm tjockt matjordslager. Spår av tegel och kol i matjorden. Undergrunden består av sand
25	6,7	1,3	0,3		Sökschakt. 20-30 cm tjockt matjordslager. Undergrunden består av grus
26	8	1,3	0,3		Sökschakt. 20-30 cm tjockt matjordslager. Undergrunden består av grus
27	9,3	1,3	0,3		Sökschakt. 20-30 cm tjockt matjordslager. Undergrunden består av grus
28	9,1	1,4	0,3		Sökschakt. 20-30 cm tjockt matjordslager. Undergrunden består av grus
30	12,3	1,7			Naturlig moränkulle. Blockrik
31	7,7	2,6			Schakt mellan morönkullar. Undergrund av sand.
32	11	1,5			Moränkulle. Blockrik. Naturlig
33	7	1,3	0,4		Sökschakt. 30-40 cm tjockt matjordslager. Undergrunden består av sand.
34	5,8	1,2	0,4		Sökschakt. 30-40 cm tjockt matjordslager. Undergrunden består av sand.
35	6,3	1,3	0,4		Sökschakt. 30-40 cm tjockt matjordslager. Undergrunden består av sand.
36	5,7	1,25	0,4		Sökschakt. 30-40 cm tjockt matjordslager.

ID	Längd (m)	Bredd (m)	Djup (m)	Fyllningstyp	Beskrivning & Tolkning
37	5,5	1,3	0,4		Undergrunden består av sand. Sökschakt. 30-40 cm tjockt matjordslager. Undergrunden består av sand.
38	6	1,3	0,4		Sökschakt. 30-40 cm tjockt matjordslager. Undergrunden består av sand.
39	6,62	1,25	0,3		Sökschakt. 20- 30 cm tjockt matjordslager. Undergrunden består av något grusig sand.
40	5,7	1,3	0,3		Sökschakt. 20- 30 cm tjockt matjordslager. Undergrunden består av något grusig sand.
41	6	1,3	0,3		Sökschakt. 20- 30 cm tjockt matjordslager. Undergrunden består av sand med inslag av 0.20 m stora stenar.
42	3,8	1,4	0,3		Sökschakt. 20- 30 cm tjockt matjordslager. Undergrunden består av sand.
43	5	1,2	0,3		Sökschakt. 20- 30 cm tjockt matjordslager. Undergrunden består av sand.
44	6	1,2	0,39		Sökschakt. 20-39 cm tjockt matjordslager. Undergrunden består av något grusig sand.
45	6	1,2	0,39		Sökschakt. 20-39 cm tjockt matjordslager. Undergrunden består av något grusig sand.
46	6	1,2	0,39		Sökschakt. 20-39 cm tjockt matjordslager. Undergrunden består av något grusig sand.
47	6	1,2	0,39		Sökschakt. 20-39 cm tjockt matjordslager. Undergrunden består av något grusig sand.
48	6	1,2	0,39		Sökschakt. 20-39 cm tjockt matjordslager. Undergrunden består av något siltig sand.
49	6	1,2	0,39		Sökschakt. 20-39 cm tjockt matjordslager. Undergrunden består av något siltig sand.
51	6	1,2	0,2		Sökschakt. 20 cm tjockt matjordslager. Undergrunden består av något grusig sand.
52	6	1,2	0,2		Sökschakt. 20 cm tjockt matjordslager. Undergrunden består av något grusig sand.
53	6	1,2	0,2		Sökschakt Matjordslager ca 0.2 m tjockt. Undergrunden består av grusig morän med inslag av större sten
58	6	1,2	0,3		Sökschakt Matjordslager ca 0.2-0.35 m tjockt. Undergrunden består av grusig morän med inslag av större sten
59	8	1,2	0,2		Sökschakt Matjordslager ca 0.15- 0.2 m tjockt. Undergrunden består av grusig morän med inslag av större sten
60	7	1,2	0,2		Sökschakt Matjordslager ca 0.15- 0.2 m tjockt. Undergrunden består av grusig morän med inslag av större sten
61	10	1,2	0,45		Sökschakt Matjordslager ca 0.2-0.45 m tjockt. i den norra delen. Undergrunden består av grusig morän med inslag av större sten. I den södra delen av schaktet är det våtmarkslager och vaten tränger upp.
62	4	1,2	0,2		Sökschakt Matjordslager ca 0.15- 0.2 m tjockt. Undergrunden består av grusig morän med inslag av större sten
63	6	1,2	0,35		Sökschakt Matjordslager ca 0.2-0.35 m tjockt. Undergrunden består av grusig morän med inslag av större sten
64	7	1,2	0,2		Sökschakt Matjordslager ca 0.2 m tjockt. Undergrunden består av grusig morän med inslag av större sten

ID	Längd (m)	Bredd (m)	Djup (m)	Fyllningstyp	Beskrivning & Tolkning
65	9	1,2	0,35		Sökschakt. 0.2-0.35 m tjockt matjordslager. Undergrunden består av grus med inslag av 0.2 m stora stenar.
68	7	1,2	0,35		Sökschakt. 0.2-0.35 m tjockt matjordslager. Undergrunden består av grus med inslag av 0.2 m stora stenar.
69	7,5	1,2	0,4		Sökschakt. 0.30-0.4 m tjockt matjordslager. Undergrunden består av grus med inslag av 0.2 m stora stenar.
70	4	1,2	0,35		Sökschakt. 0.2-0.35 m tjockt matjordslager. Undergrunden består av grus med inslag av 0.2 m stora stenar.
71	6	1,2	0,35		Sökschakt. 0.2-0.35 m tjockt matjordslager. Undergrunden består av grus med inslag av 0.2 m stora stenar.
74	4	1,35			Sökschakt för gamal väg.
77	6	1,2	0,45		Sökschakt. 0.35-0.45 m tjockt matjordlager. Undergrunden består av något grusig sand.
78	6	1,2	0,4		Sökschakt. 0.35-0.45 m tjockt matjordlager. Undergrunden består av något grusig morän.
79	7	1,2	0,55		Sökschakt. 0.35-0.55 m tjockt matjordlager. Undergrunden består av något grusig sand.
80	7	1,2	0,6		Sökschakt. 0.45-0.6 m tjockt matjordlager. Undergrunden består av något grusig sand.
81	4	1,2	0,25		Sökschakt. 0.20-0.25 m tjockt matjordlager. Undergrunden består av morän..
82	4	1,2	0,55		Sökschakt. 0.35-0.55 m tjockt matjordlager. Undergrunden består av något grusig sand.
83	4,5	1,2	0,3		Sökschakt. 0.2-0.3 m tjockt matjordlager. Undergrunden består av morän.
84	9	1,2	0,35		Sökschakt. 0.2-0.35m tjockt matjordlager. Undergrunden består av sandig morän.
85	6	1,2	0,2		Sökschakt. 0.2 m tjockt matjordlager. Undergrunden består av sandig morän.
86	5	1,2	0,45		Sökschakt. 0.35-0.45 m tjockt matjordlager. Undergrunden består av sandig morän.
87	4	1,2	0,45		Sökschakt. 0.35-0.45 m tjockt matjordlager. Undergrunden består av sandig morän.
88	5	1,2	0,2		Sökschakt. 0.15-0.20 m tjockt matjordlager. Undergrunden består av sandig morän.
89	5	1,2	0,3		Sökschakt. Matjordslagret 0.2-0.3 m tjockt. Undergrunden består av morän.
90	5	1,2	0,3		Sökschakt. Matjordslagret 0.2-0.3 m tjockt. Undergrunden består av morän.
91	8	1,2	0,3		Sökschakt. Matjordslagret 0.2-0.3 m tjockt. Undergrunden består av morän.
92	6	1,2	0,3		Sökschakt. Matjordslager 0.2-0.3 m tjockt. Undergrunden består av sand och större 0.4 m stora stenar.
93	6	1,2	0,2		Sökschakt. Matjordslager 0.2 m tjockt. Undergrunden består av morän och större 0.4 m stora stenar. Mycket svårt att schakta.
94	6	1,2	0,35		Sökschakt. Matjordslager 0.2-0.35 m tjockt. Undergrunden består av morän. Mycket svårt att schakta.
95	6	1,2	0,2		Sökschakt. Matjordslager 0.2 m tjockt. Undergrunden består av morän. Mycket svårt att

ID	Längd (m)	Bredd (m)	Djup (m)	Fyllningstyp	Beskrivning & Tolkning
96	5	1,2	0,3		schakta. Sökschakt. Matjordslager 0.2-30 m tjockt. Undergrunden består av morän. Mycket svårt att schakta.
97	4	1,2	0,2		Sökschakt. Matjordslager 0.2 m tjockt. Undergrunden består av morän. Mycket svårt att schakta.
98	3	1,2	0,3		Sökschakt. Matjordslager 0.2-0.3 m tjockt. Undergrunden består av morän. Mycket svårt att schakta.
99	6	1,2	0,3		Sökschakt. Matjordslager 0.2-0.3 m tjockt. Undergrunden består av morän. Mycket svårt att schakta.
100	4	1,2	0,2		Sökschakt. Matjordslager 0.2 m tjockt. Undergrunden består av morän. Mycket svårt att schakta.
101	5	1,2	0,4		Sökschakt. Matjordslager 0.3-0.4 m tjockt. Undergrunden består av sand och grus.
102	5	1,2	0,3		Sökschakt. 20- 30 cm tjockt matjordslager. Undergrunden består av något grusig sand.
103	6	1,2	0,3		Sökschakt. 20- 30 cm tjockt matjordslager. Undergrunden består av något grusig sand.
104	4	1,2	0,2		Sökschakt. 20 cm tjockt matjordslager. Undergrunden består av något grusig sand.
105	6	1,2	0,2		Sökschakt. 20 cm tjockt matjordslager. Undergrunden består av något grusig sand.
106	4	1,2	0,2		Sökschakt. 20 cm tjockt matjordslager. Undergrunden består av något grusig sand.
107	6	1,2	0,2		Sökschakt. 20 cm tjockt matjordslager. Undergrunden består av något grusig sand.
108	8,8	1,2	0,5		Sökschakt. 30-50 cm tjockt matjordslager. Undergrunden består av morän.

Bilaga 3. Fotolista

Fotolista digitala bilder

Landskap: Småland
Socken: Mönsterås
Fastighet: Kronobäck 1:1 m.fl.

Utredning etapp 1-2 2017

DU 280

Nr	Motiv	Från	Datum
1	Översikt område 1	N	2017-04-04
2	Anl 5	S	2017-04-04
3	Anl 5	S	2017-04-04
4	Anl 7	S	2017-04-04
5	Anl 7	S	2017-04-04
6	äldre väg, sektion	Ö	2017-04-04
7	A29. Härd	Ö	2017-04-04
8	Översikt område 2	SO	2017-04-04
9	Översikt område 4	NV	2017-04-04
10	Översikt område 4	NV	2017-04-04
11	Översikt område 4	NV	2017-04-04
12	Schakt 30	OSO	2017-04-04
13	Översikt område 4 södra delen	V	2017-04-04
14	Översikt område 4 södra delen	V	2017-04-04
15	Översikt område 4 södra delen	V	2017-04-04
16	Översikt område 4 södra delen	V	2017-04-04
17	schakt i svacka omr 4	NV	2017-04-04
18	Schakt 32	NV	2017-04-04
19	översikt omr 5	NO	2017-04-05
20	schakt 34	NO	2017-04-05
21	översikt med schakt	NO	2017-04-05
22	översikt omr 7	NO	2017-04-05
23	schakt på område 7	NO	2017-04-05
24	Översikt ont 7 med schakt	NO	2017-04-05
25	Översikt omr 8	NO	2017-04-05
26	Arbetsbild omr 8, Nicholas schaktövervakar	NO	2017-04-05
27	Arbetsbild omr 8, Nicholas schaktövervakar	SV	2017-04-05
28	Djupschakt.	SV	2017-04-05
29	Översikt av djupschajt och området.	SV	2017-04-05
30	överblick av område 9	SV	2017-04-05
31	överblick av område 10.	NV	2017-04-05
32	Äldre väg område 10	NO	2017-04-06
33	Sektion av väg	V	2017-04-06
34	Framrensad sektorn av väg.	V	2017-04-06
35	översikt omr 11	NV	2017-04-06
36	Äldre bevarad väg utanför undersökningsområdet.	N	2017-04-06

Nr	Motiv	Från	Datum
37	Äldre bevarad väg utanför undersökningsområdet.	N	2017-04-06
38	Äldre bevarad väg utanför undersökningsområdet.	N	2017-04-06
39	Äldre bevarad väg utanför undersökningsområdet.	N	2017-04-06
40	Äldre bevarad väg utanför undersökningsområdet.	S	2017-04-06
41	Äldre bevarad väg utanför undersökningsområdet.	S	2017-04-06
42	Schakt omr 11	Ö	2017-04-06
43	översikt omr 12	NO	2017-04-06
44	översikt omr 13	N	2017-04-06
45	Schakt område 13	N	2017-04-06
46	översikt omr 14	SO	2017-04-06
47	schakt omr 14	SV	2017-04-06
48	översikt omr 6	NO	2017-04-06
49	schakt omr 6	N	2017-04-06
50	översikt omr 3	NV	2017-04-06
51	Syll 109 omr 3	NV	2017-04-06
52	schakt 108 omr 3	NV	2017-04-06

Bilaga 4. Digitala foton



Du_280_01



Du_280_02



Du_280_03



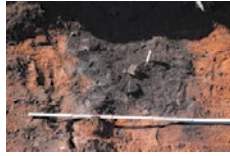
Du_280_04



Du_280_05



Du_280_06



Du_280_07



Du_280_08



Du_280_09



Du_280_10



Du_280_11



Du_280_12



Du_280_13



Du_280_14



Du_280_15



Du_280_16



Du_280_17



Du_280_18



Du_280_19



Du_280_20



Du_280_21



Du_280_22



Du_280_23



Du_280_24



Du_280_25



Du_280_26



Du_280_27



Du_280_28



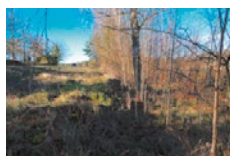
Du_280_29



Du_280_30



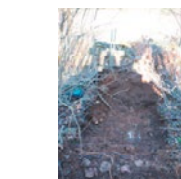
Du_280_31



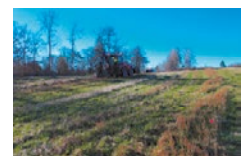
Du_280_32



Du_280_33



Du_280_34



Du_280_35



Du_280_36



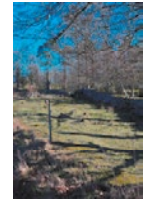
Du_280_37



Du_280_38



Du_280_39



Du_280_40



Du_280_41



Du_280_42



Du_280_43



Du_280_44



Du_280_45



Du_280_46



Du_280_47



Du_280_48



Du_280_49



Du_280_50



Du_280_51

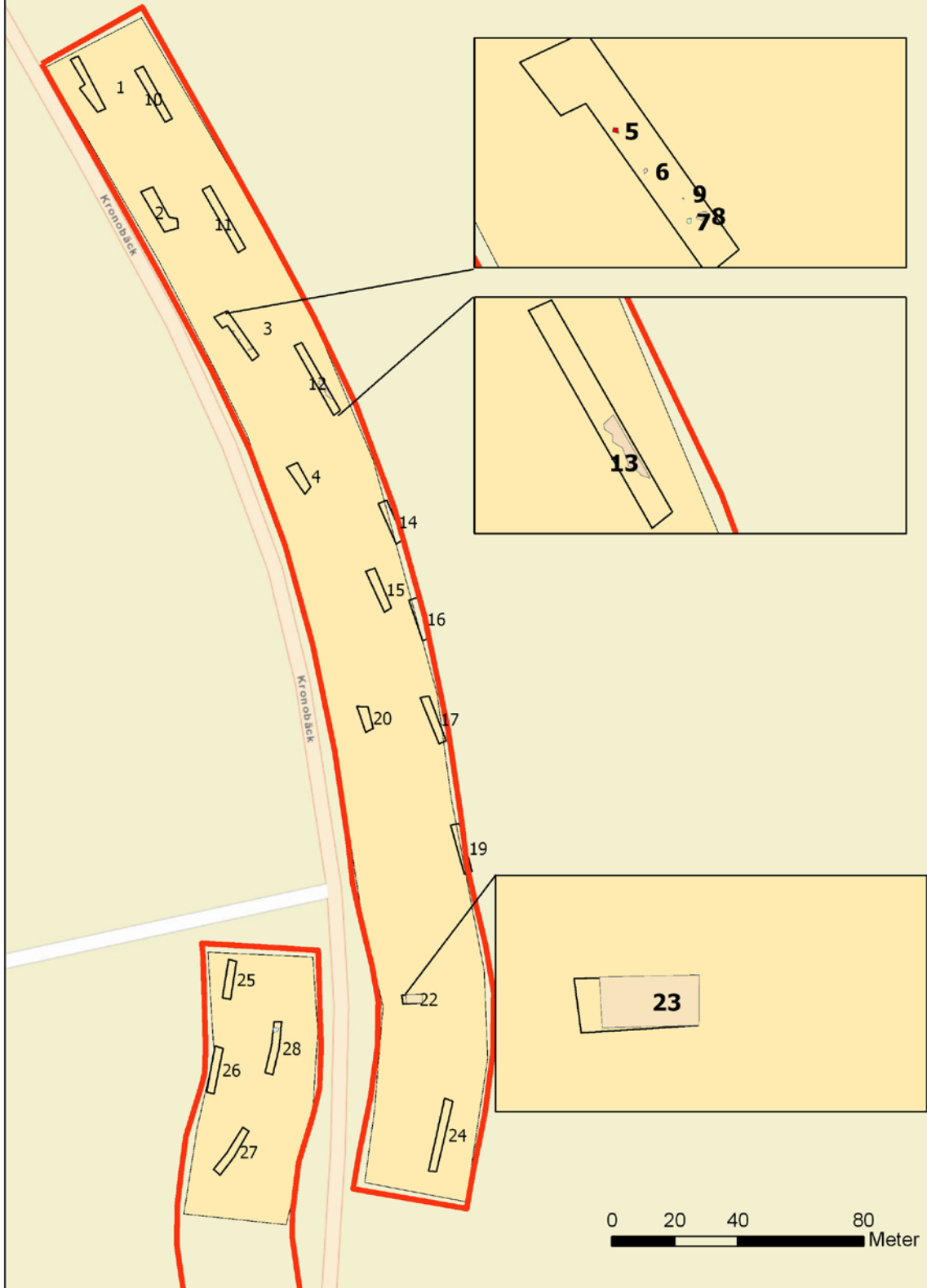


Du_280_52

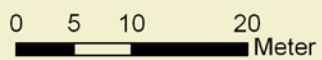
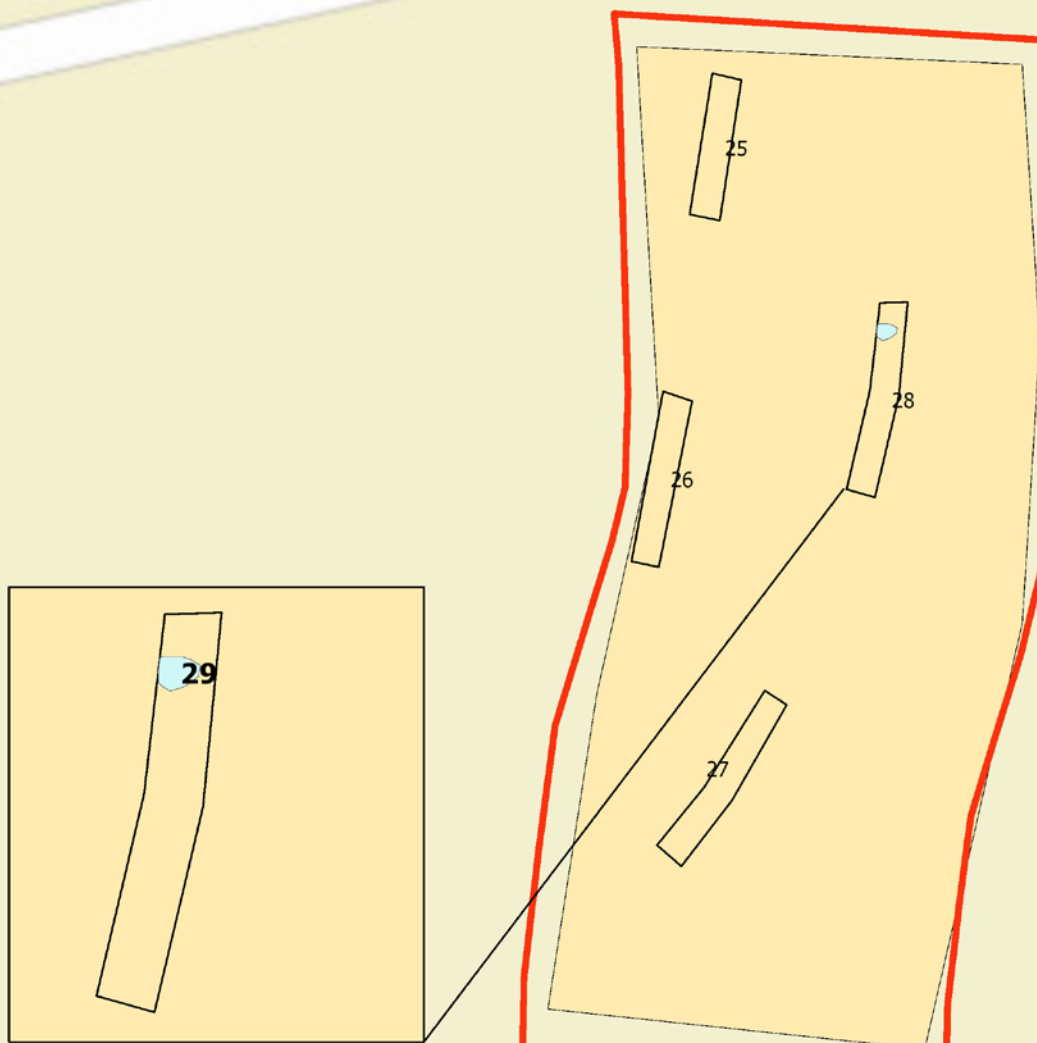
Bilaga 5. Områdeskartor



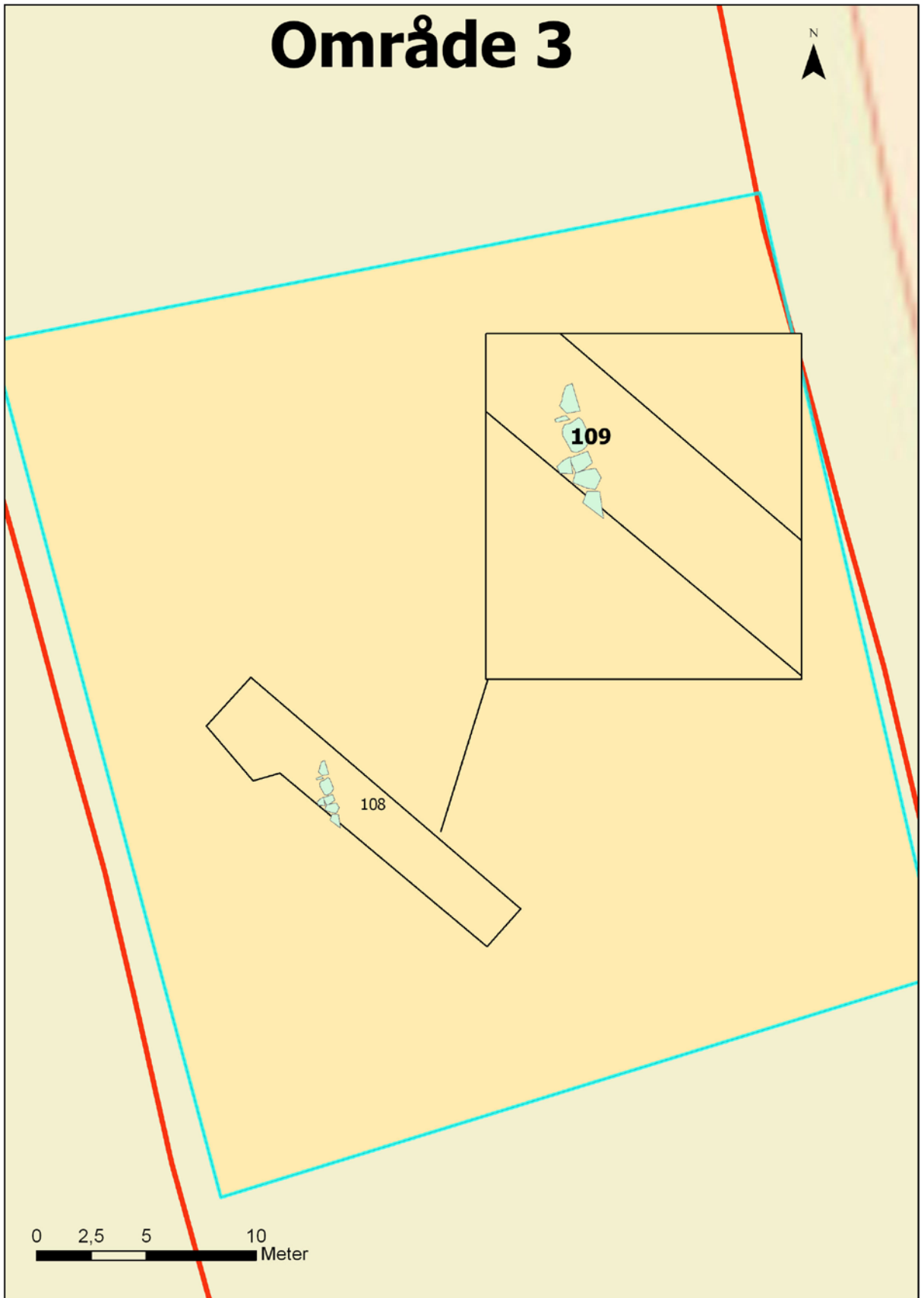
Område 1



Område 2

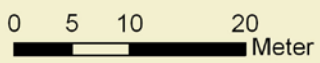
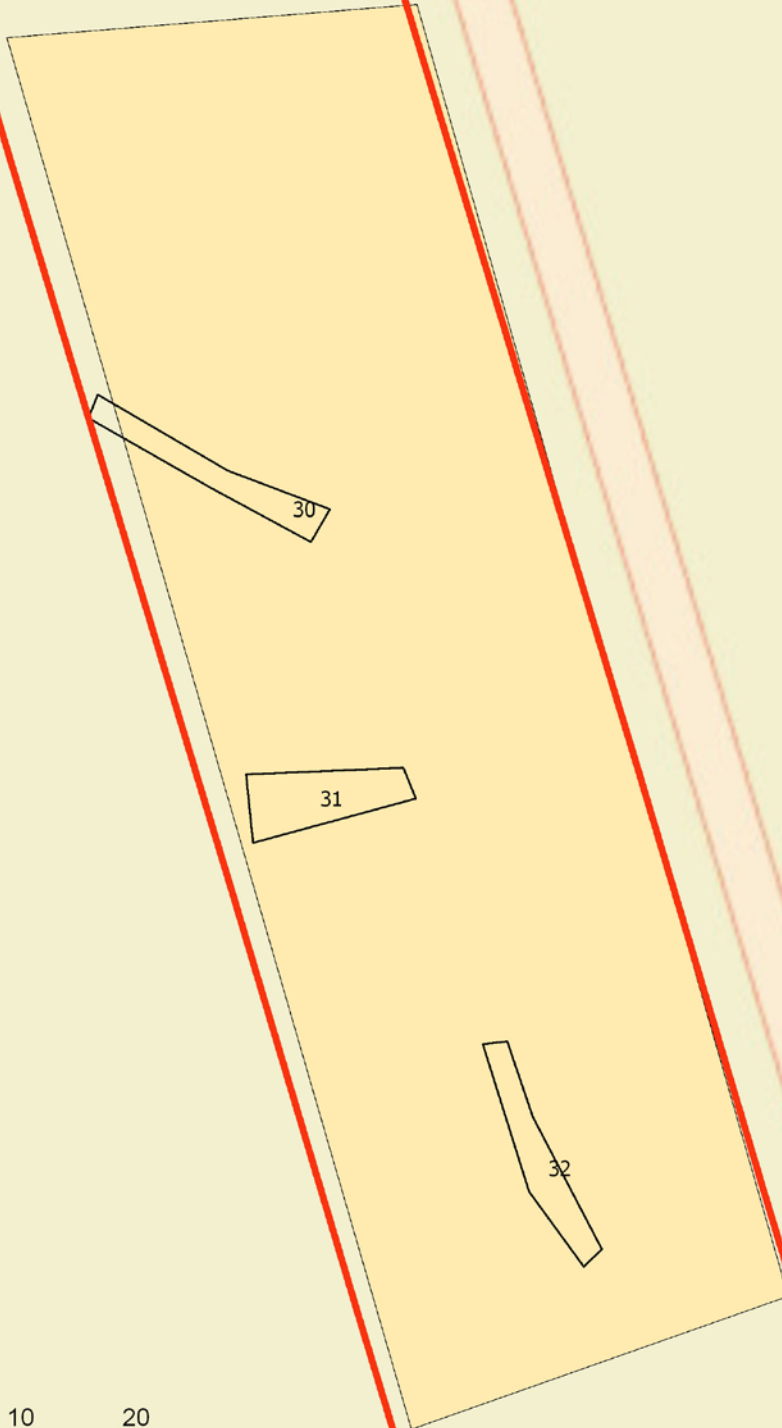


Område 3

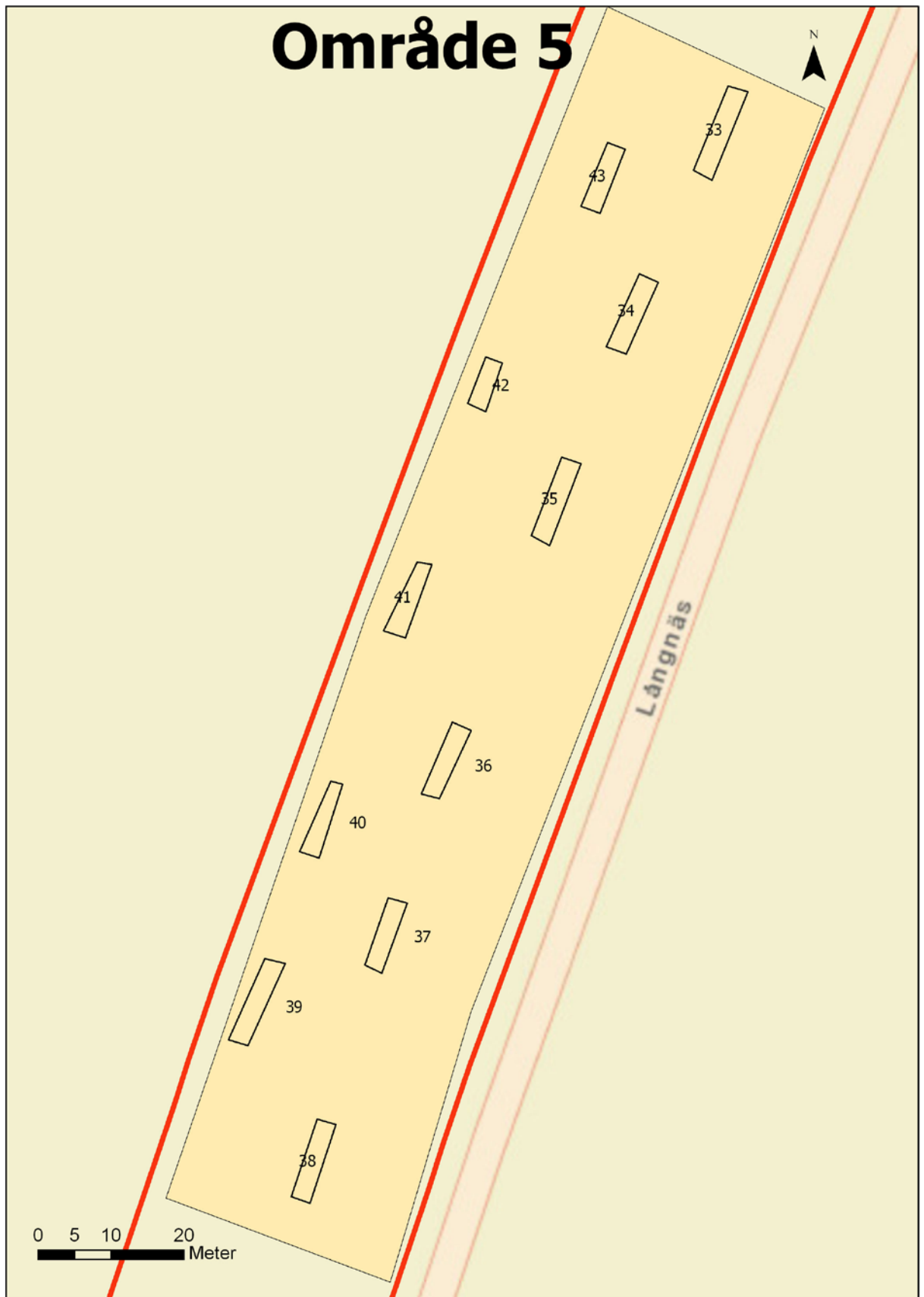


0 2,5 5 10
Meter

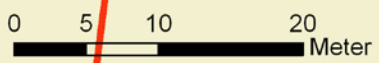
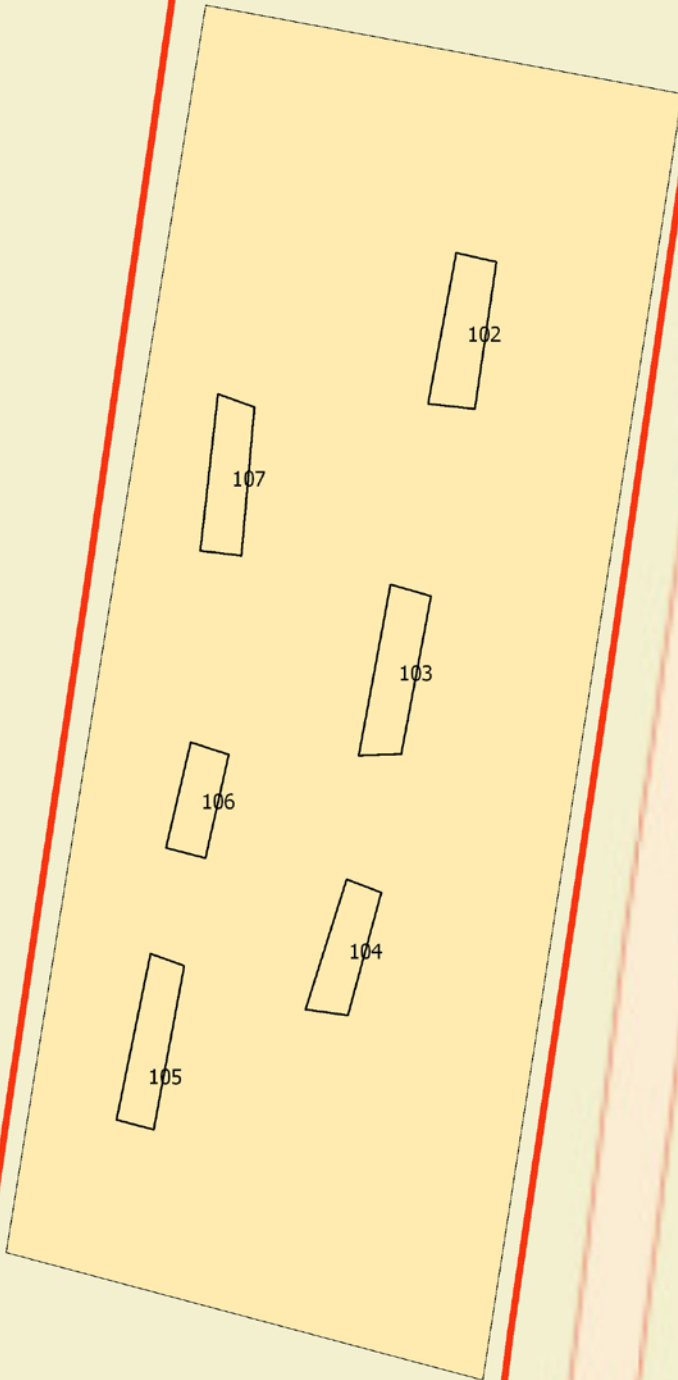
Område 4



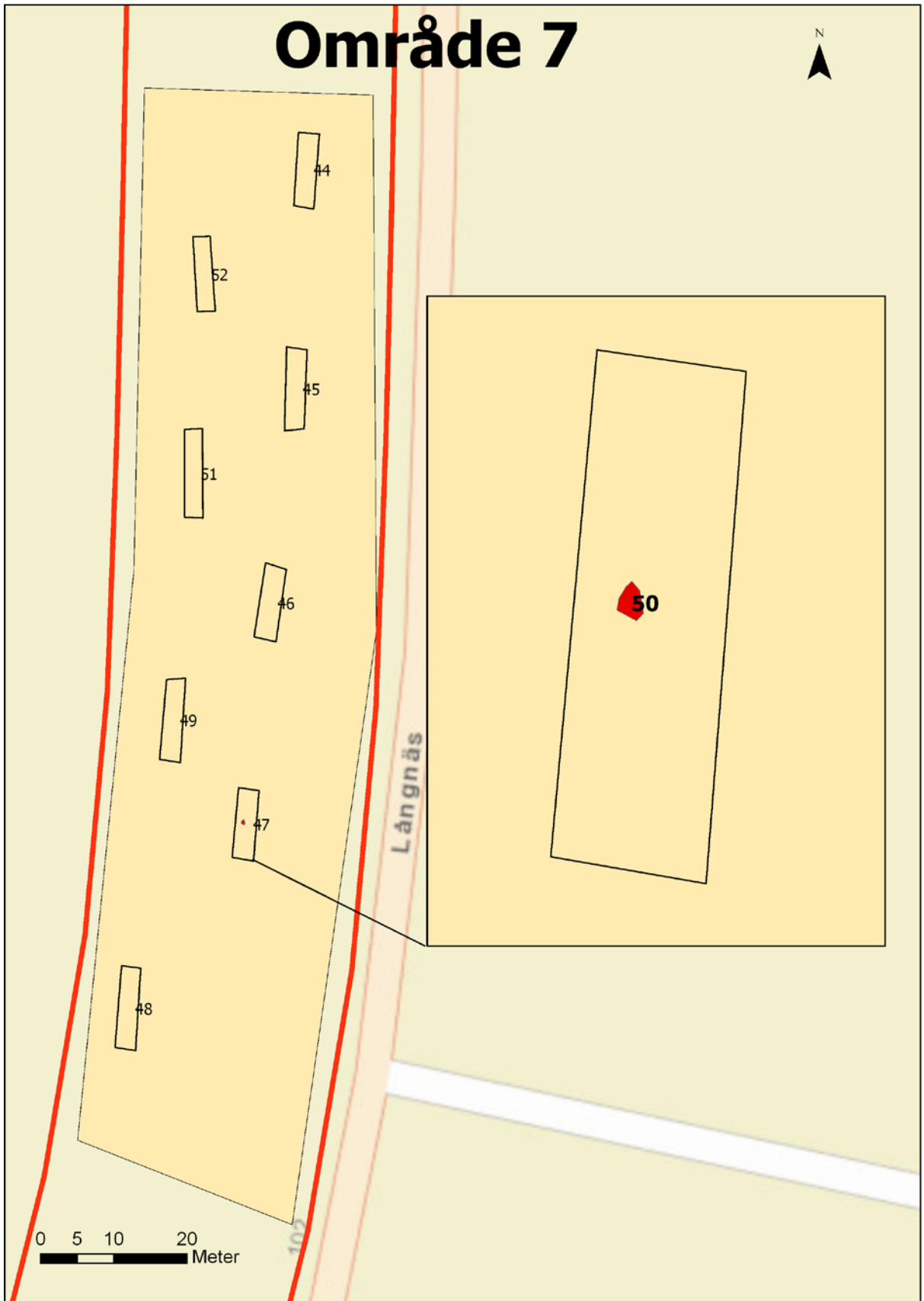
Område 5



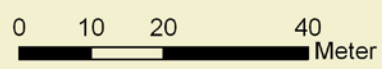
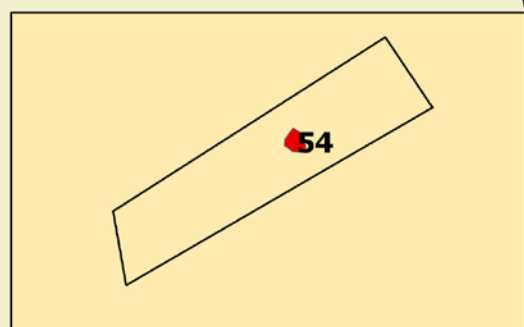
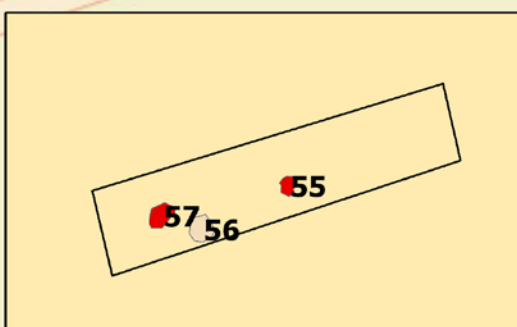
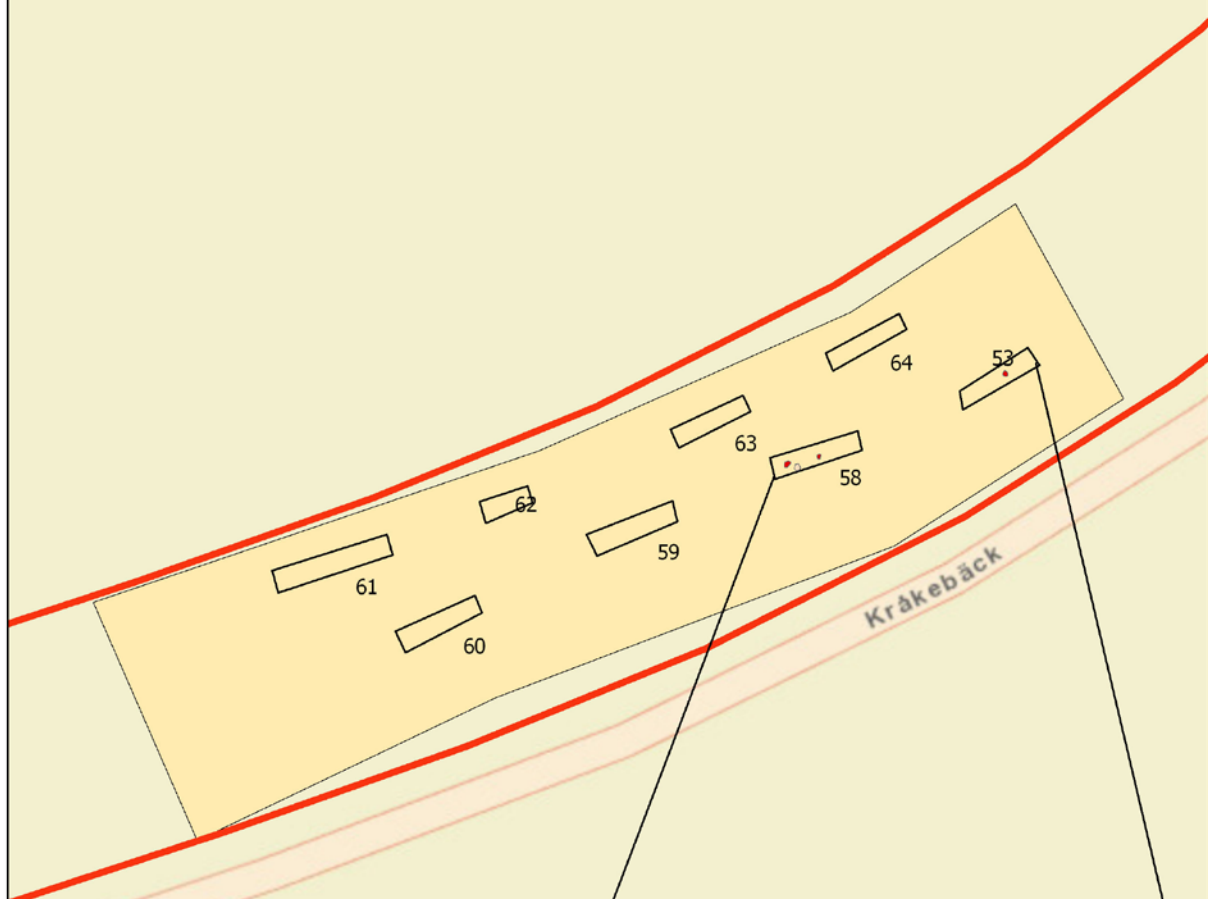
Område 6



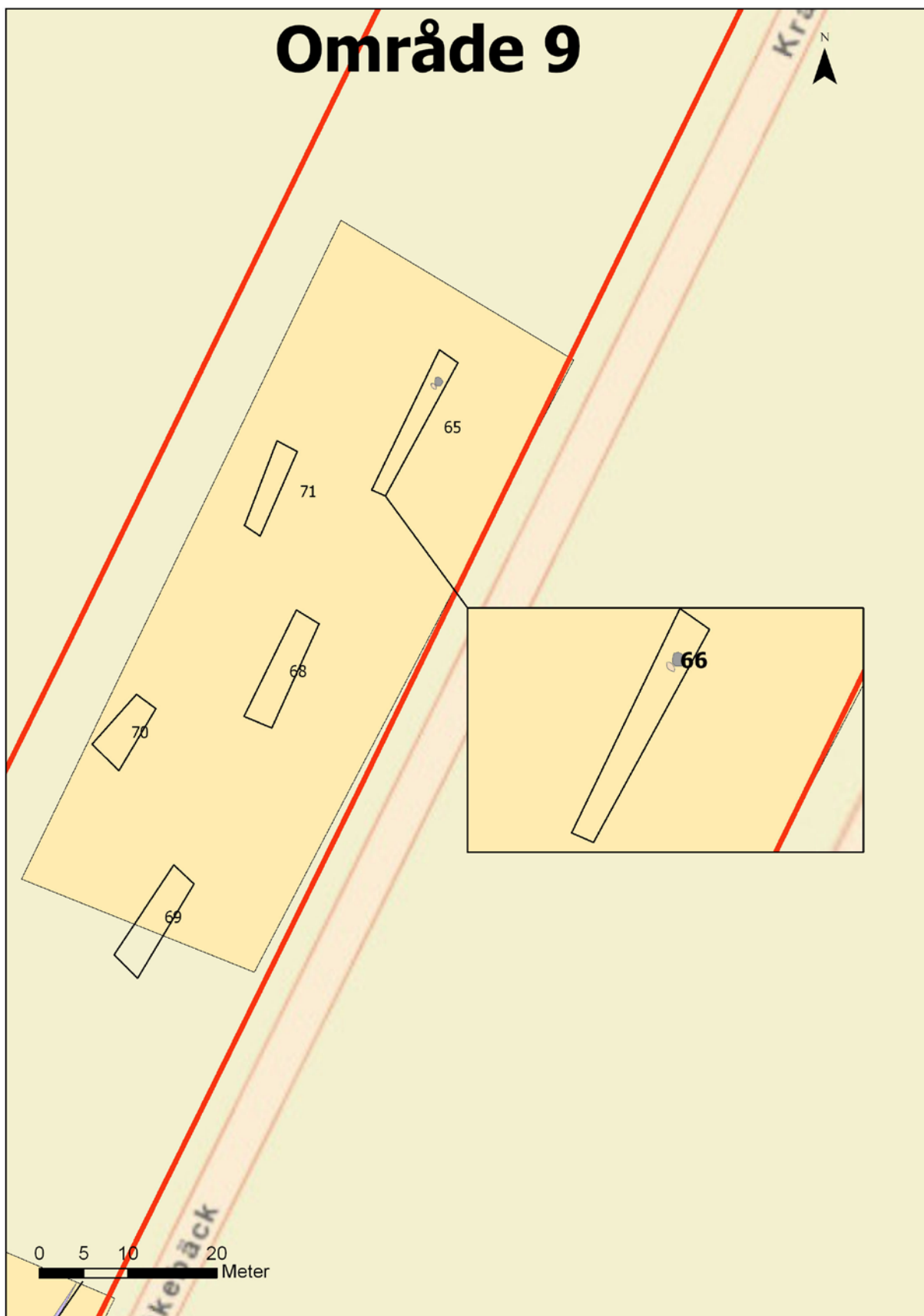
Område 7



Område 8



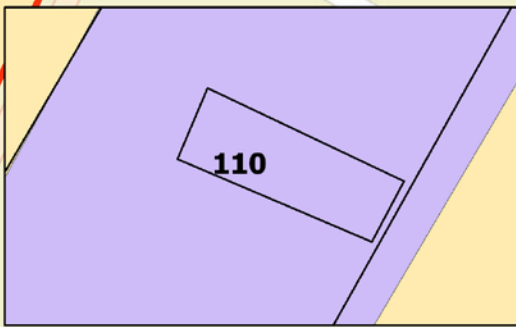
Område 9



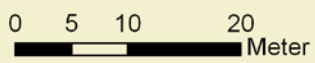
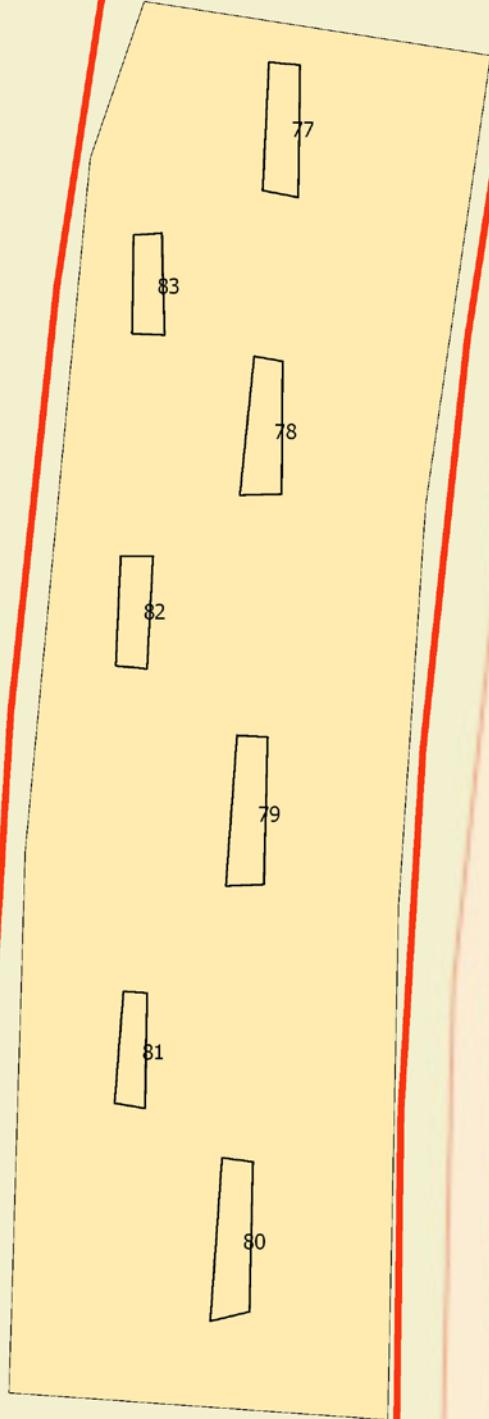
Område 10



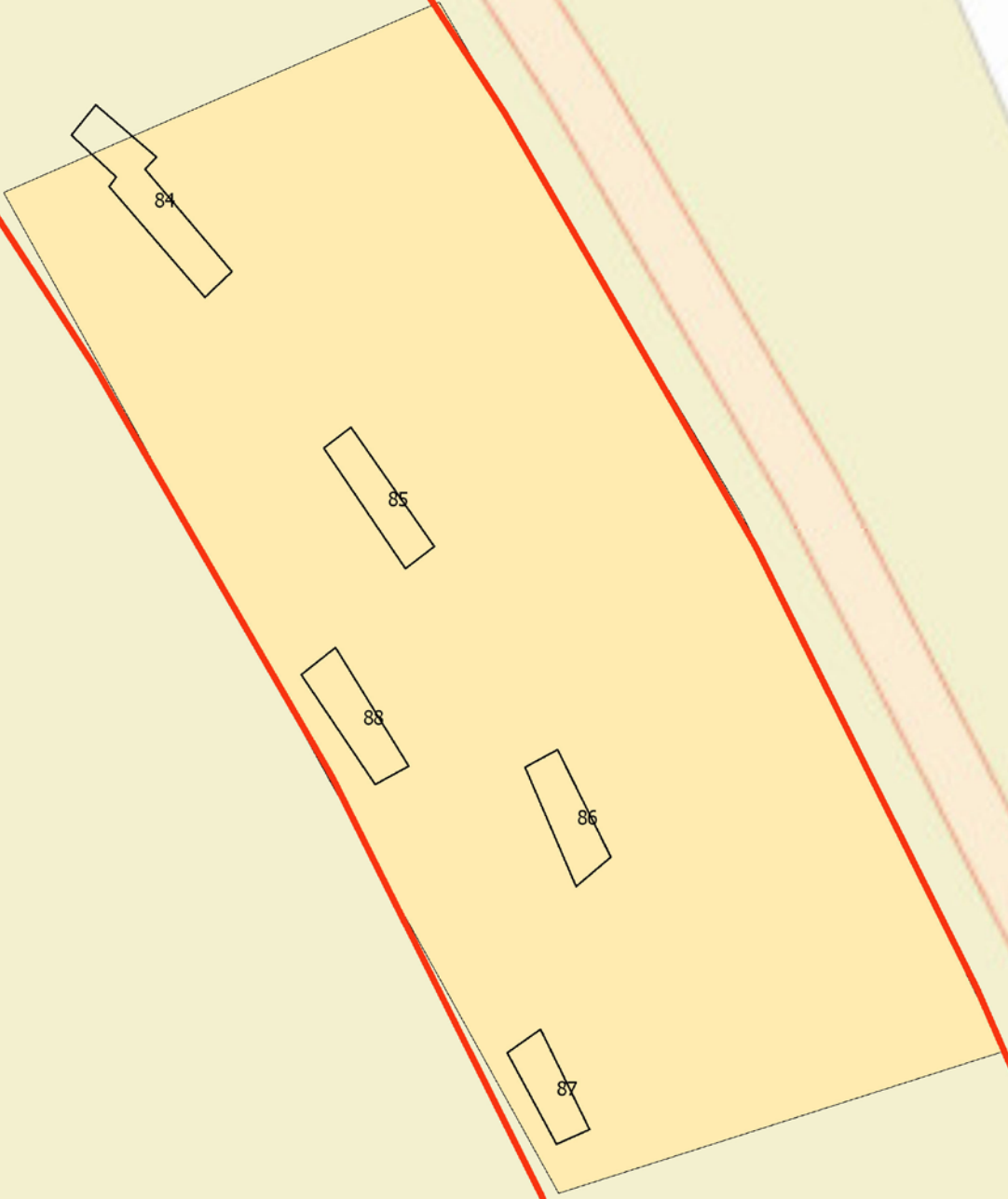
Kräkeback



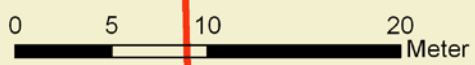
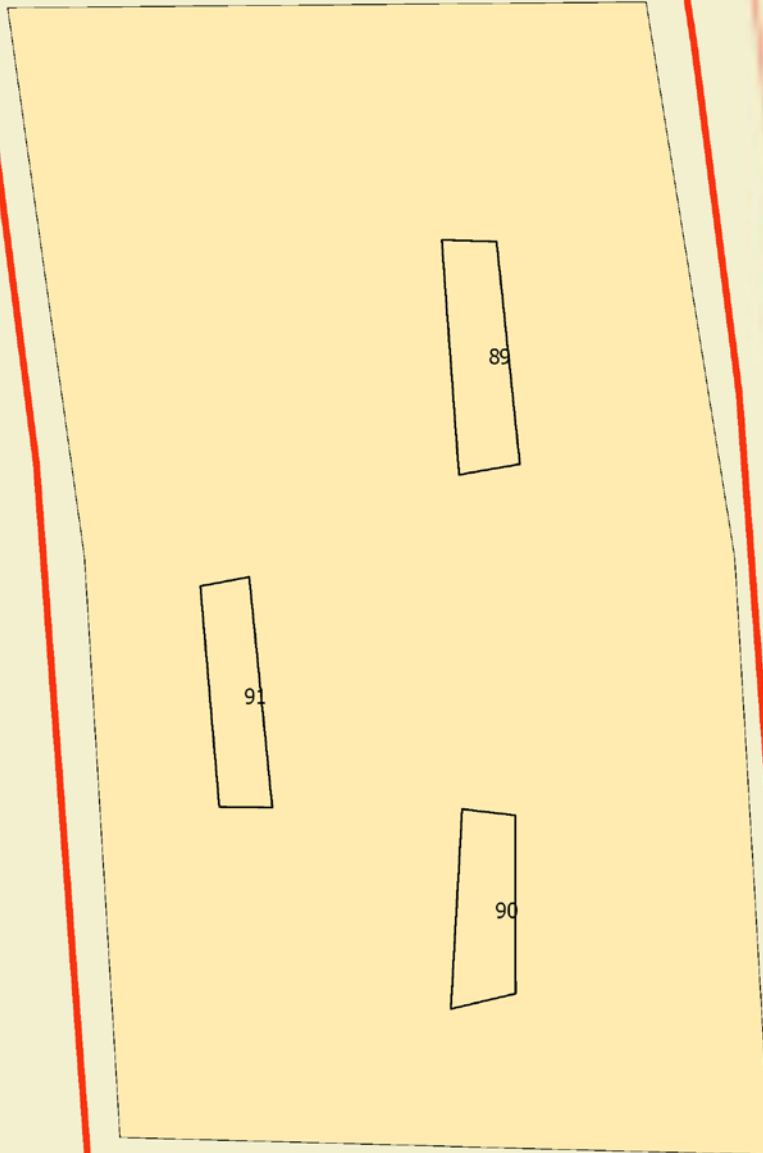
Område 11



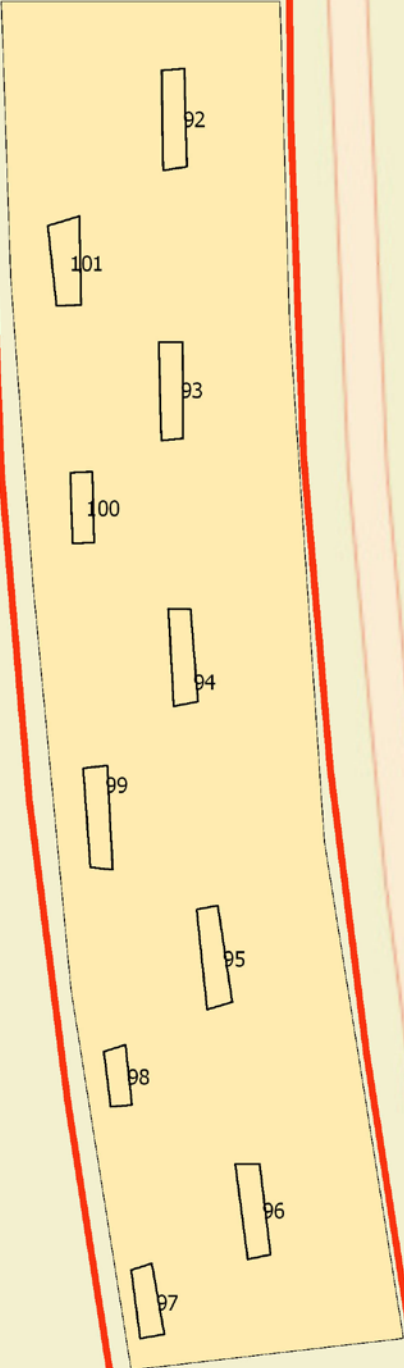
Område 12



Område 13



Område 14





Adress Box 104,
S-392 21 Kalmar

Telefon 0480-45 13 00

E-post info@kalmarlansmuseum.se
Webb kalmarlansmuseum.se

