

Markaryds kyrka

Arkeologisk förundersökning 2017

Markaryds kyrka 1:1, Markaryds socken och kommun, Småland

Johan Åstrand

Kalmar läns museum

Arkeologisk rapport 2017:18



MUSEIARKEOLOGI SYDOST
- en del av Kalmar läns museum



Markaryds kyrka

Arkeologisk förundersökning 2017

Markaryds kyrka 1:1, Markaryds socken och kommun, Småland

Författare	Johan Åstrand
Copyright	Kalmar läns museum 2017
Redaktion	Helena Victor, Stefan Siverud
Kartor	Publicerade i enlighet med tillstånd 507-98-2848 från Lantmäteriverket
Förlag	Kalmar läns museum
ISSN	1400-352X

Abstract

Keywords: medieval cemetery

A limited trial excavation was conducted outside the parish church in Markaryd. The church was built in the 1900-teenth century but replaced an older, undocumented medieval church. No remains of the old church were found but the extension

of the old medieval cemetery could be observed in a trench east of the church. This cemetery was smaller than the one that can be seen on the first map of the churchyard from 1863.

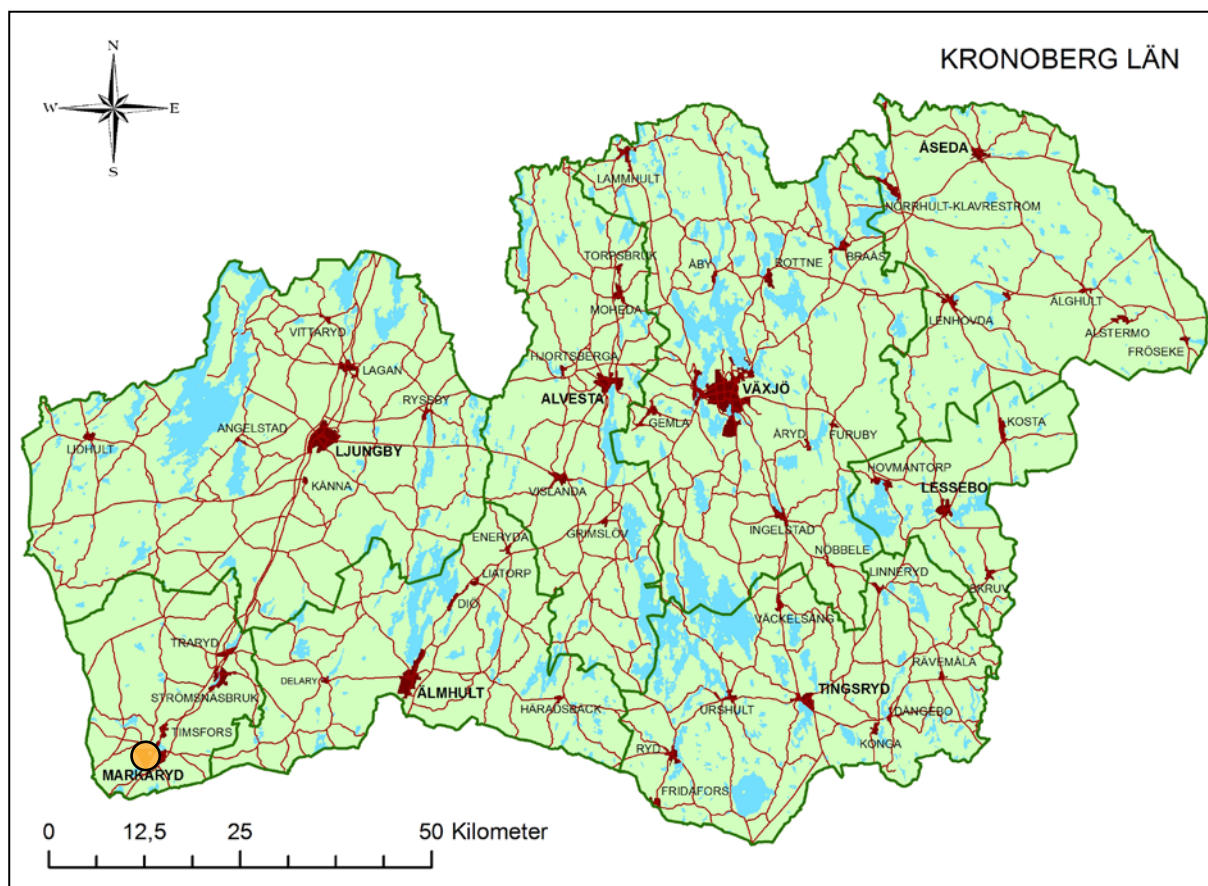
Innehåll

Abstract	4
Innehåll	5
Sammanfattning	6
Inledning	9
Historisk bakgrund	11
Syfte och frågeställningar	13
Genomförande	14
Resultat	15
Ledningsgrävning för jordvärme	15
Den västra kyrkogårdsmuren	17
Hunestenen	18
Tolkning, utvärdering och åtgärdsförslag	19
Tekniska och administrativa uppgifter	21
Referenser	22

Sammanfattning

Huvuddelen av Markaryds kyrka är uppförd på 1850-talet men en föregångare i form av en medeltida kyrka har funnits på samma plats. Man vet mycket lite om hur denna medeltida kyrkan har sett ut och när den uppfördes. Under 2017 utfördes markarbeten inom Markaryds kyrkogård. Schaktningsövervakningar utfördes, dels i samband med att man grävde för en värmeledning som anslöts till kyrkans kor, dels i samband med att man plockade ned och reparerade den västra kyrkogårdsmuren.

Vid schaktningsövervakningarna påträffades inga lämningar efter den medeltida kyrkan eller andra spår med anknytning till den gamla kyrkplatsen. I det schakt som togs upp öster om kyrkan kunde man dock se begränsningen för den äldre kyrkogården som gått ca 12 meter öster om kyrkans kor. Denna mindre kyrkogård, som bör höra samman med den medeltida kyrkan, finns inte markerad på de kartor över kyrkan och kyrkogården som finns från år 1863 och framåt.



Figur 1. Karta med Kronobergs län och förundersökningsområdets läge markerat.



Figur 2. Markaryds kyrka ligger väster om samhället. På de äldre kartorna ser man att kyrkan även då låg utanför byn och var placerad där den gamla vägsträckningen västerut mot Halland korsade en å med anknäytning till Lagan.



Figur 3. Översikt med Markaryds kyrka och de ytor där de schaktövervakade markarbetena utfördes. Hune-
stenens nya läge är markerad med en blå fyrkant.

Inledning

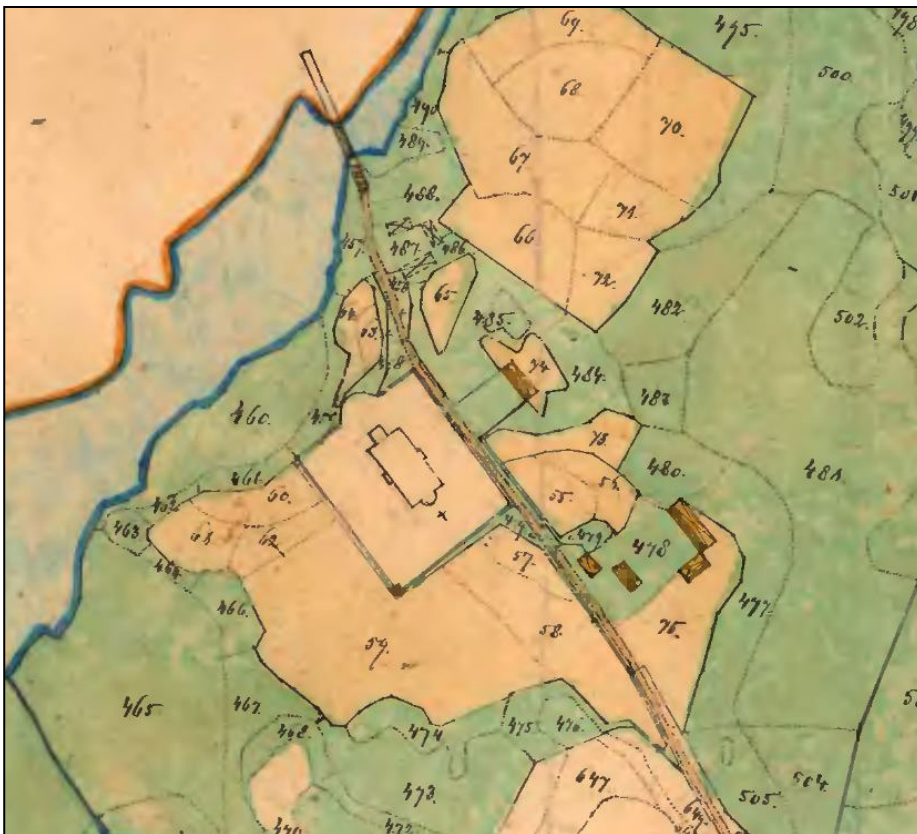
Under 2017 utfördes markarbeten invid Markaryds kyrka då man, dels anslöt en ledning för jordvärme till kyrkans kor, dels gjorde en omläggning av en del av kyrkogårdsmuren väster om kyrkan (fig. 2, 3). Eftersom dagens kyrka har föregåtts av en äldre medeltida kyrka ansåg Länsstyrelsen att en arkeologisk förundersökning behövde göras i samband med dessa arbeten. Utformningen av förundersökningen angavs av Länsstyrelsen i ett förfrågningsunderlag 2017-01-24. En precisering av schaktövervakningens omfattning gjordes sedan i ett mail med tjänsteanteckning 2017-01-31. Med anledning av att man även behövde utföra

arbetet med kyrkogårdsmuren utökades projektet med en schaktningsövervakning vid borttagandet av muren efter förfrågan i mail 2017-05-03.

Uppdragsgivare var Svenska kyrkan, Markaryds församling som även bekostat förundersökningen. Fältarbetet i samband med ledningsdragningen utfördes 2017-06-07 av Johan Åstrand och schaktövervakningen för arbetet med kyrkogårdsmuren utfördes 2017-09-20 av Andreas Emilsson. Rapporten har sammanställts av Johan Åstrand.



Figur 4. På häradskartan från 1661 finns en enkel avbildning av den gamla kyrkan i Markaryd. LSA, häradskarta över Sunnerbo.

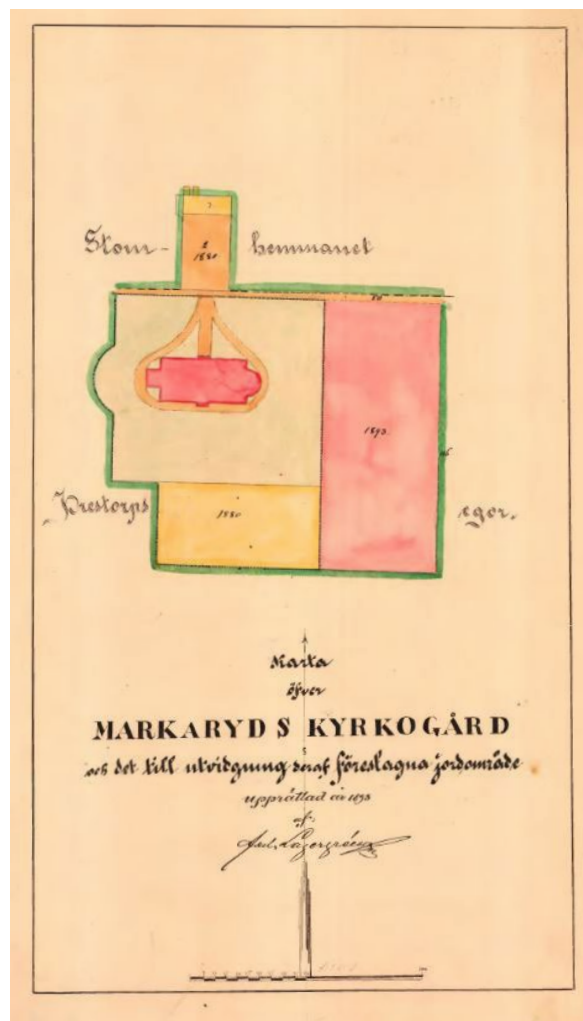


Figur 5. På lagaskifteskartan från 1863 är kyrkan med den omgivande kyrkogården markerad. (LMA 07-MAJ-108).

Historisk bakgrund

Det äldsta skriftliga belägget för Markaryd är från 1342. Omnämmandet sker i ett brev från kaniken Germund i Linköpings domkyrka (Härenstam 1949:417). I samme Germunds testamente från 1350 omtalas att dennes föräldrar och syskon var begravda i Markaryds kyrka (SHDK nr:6067). När den medeltida kyrkan tillkom är oklart. Utifrån Nils Månsson Mandelgrens uppgift om att Traryds och Markaryds kyrkor haft samma utformning, det vill säga haft rakslutade kor, har man antagit att kyrkan byggts under senmedeltid (Lindstam 1957:49). En viss bild av den äldre stenkyrkan får man utifrån den förenklade teckning som återfinns på häradskartan över Sunnerbo härad från 1661 (fig. 4). I sin bok om Markaryds kyrka framför Lindstam tanken på att stenkyrkan ska ha föregåtts av en träkyrka (Lindstam 1957:48). Detta är inte osannolikt men några spår efter en träkyrka har aldrig påträffats. Den delvis bevarade medeltida dopfunten är kyrkans äldsta inventarium. Den tillhör en grupp av dopfuntar som kallas för Nöttja-gruppen och som dateras till 1100-tal (Blomqvist 1929:121f). Den medeltida stenkyrkan byggdes om i slutet av 1700-talet och fick då bland annat ett nytt torn år 1795. Den nuvarande kyrkan byggdes under 1850-talet sedan den förra brunnit ned år 1851. Den enda del av kyrkan som stod kvar efter branden och som ingår i dagens kyrkobyggnad är det nämnda, under 1700-talet tillbyggda, tornet.

Hur kyrkogården runt den medeltida kyrkan sett ut är inte känt. På lagaskifteskartan över Prästtorp från 1863 finns en rektangulär kyrkogård omkring kyrkan som i väster är utvidgad med en rundel (fig. 5). När denna rundel byggts



Figur 6. Plan över kyrkogården upprättad i samband med en utökning år 1893 (LMA 07-MAJ-200).



Figur 7. Hunestenen är med sin avbildade hammare och tång förmodligen en smedsgrav. Det är oklart hur gammal stenen är men den omnämns redan under 1600-talet som ett av traktens minnesmärken. Foto taget när stenen ännu stod vid kyrkans sydsida.

ut är oklart men det förefaller troligt att detta antingen gjorts i samband med ombyggnationen under sent 1700-tal, eller, mer troligt, under 1850-talet då den nya kyrkan byggdes. De äldsta gravvårdarna innanför rundeln är från slutet av 1850-talet. Från år 1893 finns en plan för en utvidgning av kyrkogården åt öster och söder (fig. 6). Fortsatt utvidgning av kyrkogården har sedan utförts åt söder och öster.

På Markaryds kyrkogård finns även den märkliga Hunestenen, en gravsten med ett kors och en avbildning av en hammare och tång (fig. 7). I fornminnesregistret är den upptagen som fornlämning RAÄ 57 i Markaryds socken. Enligt traditionen ska stenen vara rest över smeden Hune som förekommer i flera sägner från trakten (Lindstam 1957:43f). Hur gammal stenen är inte känt men den omnämns som ett minnesmärke redan i *Rannsakingar av antikviteter* år 1661. Då angavs att stenen stod söder om kyrkan mitt på kyrkogården. Senare flyttades stenen till den nuvarande kyrkans södra sida, nära den södra porten, där den stått intill nyligen.

Syfte och frågeställningar

I sitt förfrågningsunderlag angav Länsstyrelsen att syftet med den arkeologiska förundersökningen var att dokumentera eventuella fornlämningar som framkom i samband med markarbeten för nedgrävning av värmeledningar och vid grundarbeten för kyrkogårdsmuren. Man angav även att ambitionsnivån skulle vara begränsad till att dokumentera de lämningar som framkommer i samband med markarbetena. Målgruppen för förundersökningen var i första hand Länsstyrelsen men beroende på resultat även forskarsamhället och allmänheten.

Den del av schaktningsövervakningen som utfördes öster om kyrkan syftade främst till att

undersöka förekomsten av konstruktioner eller lämningar med anknytning till den äldre kyrkan. Schaktningsövervakningen vid den västra kyrkogårdsmuren utfördes vid en del av muren som bör ha tillkommit sent och inte ingått i den medeltida kyrkogårdsmuren. Med tanke på läget mellan kyrkan och den intilliggande Klocksjön med fortsatt vattenväg mot Lagan var syftet här att undersöka eventuella tidiga lämningar inom en plats som kan ha ingått som del av en tidig kyrkplats. Liksom för många andra småländska kyrkplatser vet man mycket lite om platsens tidigaste användning och den äldsta kyrkans läge.

Genomförande

Förundersökningen utfördes som en schaktövervakning där arkeolog närvarade i samband med att man utförde de nämnda markarbeten. Detta gjordes för att kunna lokalisera och dokumentera sådana eventuella lämningar som grundmurar efter en äldre kyrka, kyrkogårdsmurar eller äldre byggnader som kan ha funnits inom kyrkogården.

Dokumentation gjordes genom inmätning med RTK-GPS. Dokumentationen utfördes i dokumentationssystemet IDA. Under fältarbetet foto-

graferades schakten med omgivning. Lagerbilden i schakten ansågs inte vara av sådan karaktär att profilritning ansågs befogad. Eftersom inte några äldre lämningar påträffades har inte heller några analyser utförts. Några fynd tillvaratogs inte vid förundersökningen.

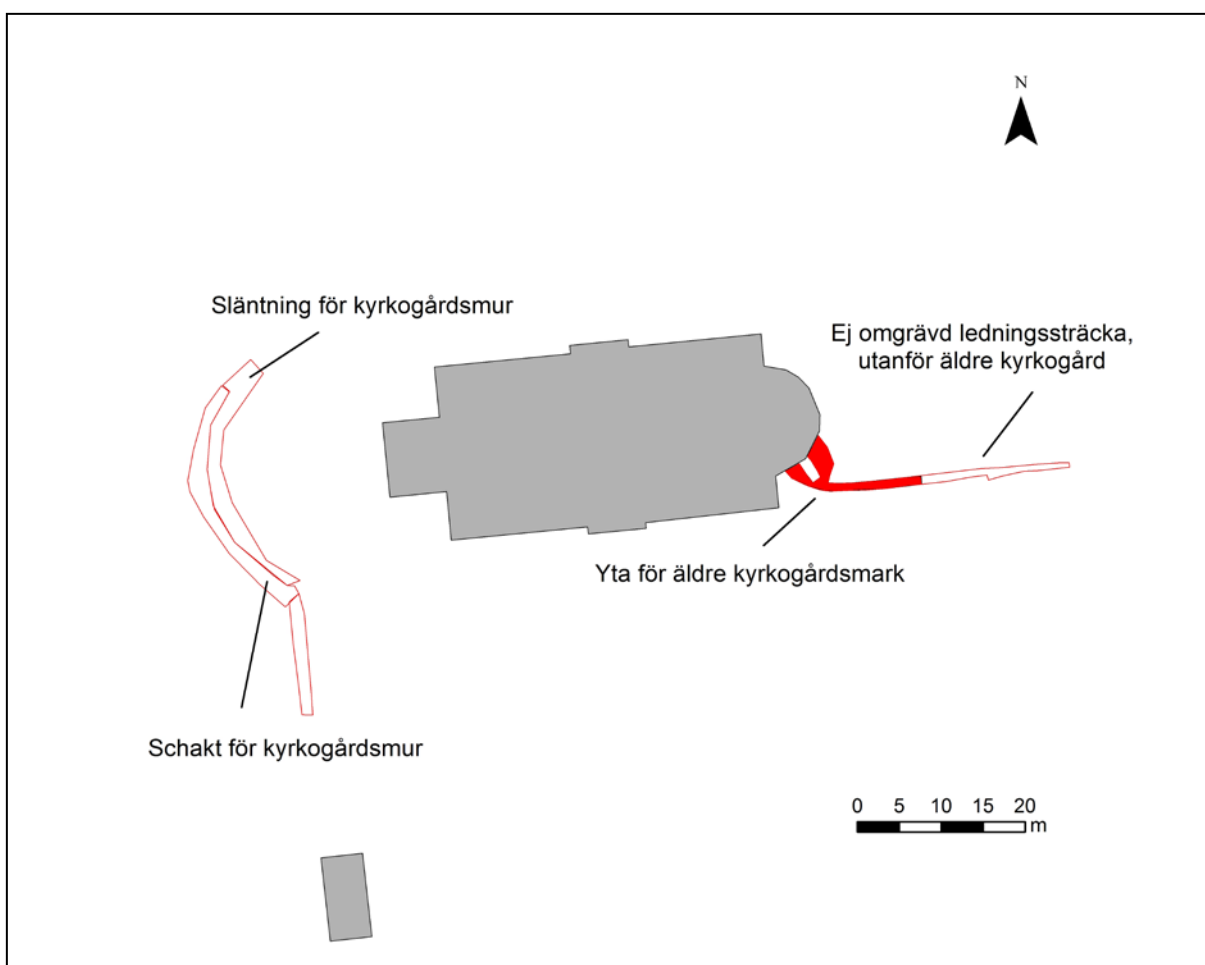
Innan arbetet påbörjades gjordes en genomgång av material omkring Markaryds kyrka i Smålands museums topografiska arkiv. Även äldre kartmaterial som finns tillgängligt digitalt i Lantmäteriets historiska kartor gick genom.

Resultat

Ledningsgrävning för jordvärme

Schaktningsövervakningen öster om kyrkan utfördes i samband med att man grävde för nedläggning av en värmeledning för jordvärme som anslöt till kyrkan (fig. 8, se även fig. 3). Lednings-schaktet grävdes i östvästlig riktning från den södra sidan av koret och österut i en av kyrkogårdens gångar. Schaktningsövervakningen utfördes

från kyrkan och längs ett ca 40 meter långt parti av schaktet. Ca 30 meter öster om koret finns en tydlig förhöjning vid övergången mot den del av kyrkogården som tillkom under slutet av 1800-talet. Schaktningsövervakningen utfördes till och med denna övergång mot den yngre kyrkogården. Schaktet hade en bredd av knappt en meter och ett djup av 0,7 meter (fig. 9).



Figur 8. Plan över de schakt som togs upp inom kyrkogården. I det östra schaktet är den del som innehöll äldre, omrörd kyrkogårdsmark markerad med rött. Förmodligen visar detta utbredningen för en äldre kyrkogård som inte finns markerad på några kartor.



Figur 9. Schaktet öster om kyrkan. Gränsen mellan omrörd och orörd kyrkogårdsmark gick strax hitom det större trädet. Foto taget från öster.



Figur 10. Rundeln i den västra kyrkogårdsmuren med utrasat parti. Foto taget innan reparationsarbetet påbörjade. Till höger i bild syns den låga marken ned mot vattendraget väster om kyrkan. Foto från norr.

I schaktets västra del, närmast kyrkan fanns omrörda lager av vanlig kyrkogårdskaraktär med ett flertal urskiljbara nedgrävningar. Dessa omrörda lager gick ned till schaktbotten. Närmast kyrkväggen fanns en sentida nedgrävning med en bredd av 1,5 meter och fyllning av sprängsten. Den östra delen av schaktet hade en annorlunda karaktär med ett ca 0,3 meter djupt matjordslager och därunder orörd ljus sand. Skiftet mellan den omrörda och brukade kyrkogårdsmarken och den opåverkade marken gick 12 meter öster om koret och är markerad på fig. 8 Förmodligen visar detta skifte på gränsen mellan en äldre kyrkogård och omgivande mark. En kyrkogård med en sådan begränsad yta finns inte återgiven i det äldre kartmaterialet. När lagaskifteskartan upprättades 1863 låg istället den östra kyrkogårdsmuren ca 30 meter öster om kyrkans kor. Några spår efter kyrkogårdsmurar påträffades inte. Inte heller intakta gravar, stengrunder eller andra typer av lämningar påträffades i schaktet.

Den västra kyrkogårdsmuren

Den västra kyrkogårdsmuren ligger i en brant sluttning ned mot Klocksjön (se fig. 3 & 7). Delar av muren hade här rasat ut (fig. 10). För att kunna återställa muren plockade man först ned den och schaktade ut den underliggande ytan. Även den intilliggande terrasserade ytan i väster släntades med grävmaskin. Det skadade partiet omfattade den utskjutande rundeln samt ett parti strax söder om denna. Som tidigare nämnts bör rundeln ha byggts antingen under sent 1700-tal, eller mer troligt, under 1850-talet. De ytor som berördes av anläggandet bör alltså inte ha ingått i den medeltida kyrkogårdsmuren. Området bedömdes dock vara arkeologiskt intressant eftersom det omfattade ett ur lokal synpunkt viktigt läge mellan kyrkan och sjön.

Schaktningsövervakningen utfördes i det skede när stenvuren hade plockats ned och när man med hjälp av grävmaskin schaktade ur ned-



Figur 11. Under den rasade muren fanns enbart omrörda lager. Foto taget efter att man schaktat ned till murens bottennivå och släntat av ytan mot kyrkogården. Foto taget från nordväst.

grävningen för muren. Schaktet grävdes ned till en nivå av ca 0,3 meter under den intilliggande gångvägen i väster (fig. 11). I jämförelse med den terrasserade ytan i öster låg schaktbotten ca 1,7 meter under denna yta. I schaktet fanns främst omrörda lager med humös jord och sten av olika storlekar och schaktbotten utgjordes inte av någon orörd markyta. Även slänten i öster bestod av påförda massor även om några mindre, ljusa, grusiga partier i söder förmodligen hörde till ursprunglig mark. De frilagda ytorna utgjordes alltså av omrörda lager och några äldre lämningar påträffades inte.

Hunestenen

I samband med förundersökningen konstaterades att Hunestenen, RAÄ 57, flyttats från sin plats vid kyrkans södra ingång i samband med att man byggt en ramp för en handikappentré. Stenen har istället placerats strax väster om kyrkan intill den nordvästra delen av kyrkogårdsmuren. Med anledning av detta har den ändrade platsen för minnesmärket rapporterats till fornminnesregistret.

Tolkning, utvärdering och åtgärdsförslag

Vid schaktningsövervakningen inom de två aktuella delarna av kyrkogården framkom inte några äldre lämningar eller konstruktioner. En intressant observation var dock att man i schaktet öster om kyrkan kunde urskilja en tydlig gräns mellan äldre, brukad kyrkogårdsmark närmast kyrkan och en senare utvidgning av kyrkogården (fig. 12). Denna gräns gick 12 meter öster om den nuvarande kyrkans kor och motsvarar därför inte den gräns för kyrkogården som återges på de kända kartorna. Det är rimligt att anta att detta skifte

motsvarar gränsen för den medeltida kyrkogården. Innanför denna gräns var marken i sin helhet omgrävd av gravar. Frånvaron av gravar i den kyrkogårdsgång där grävningen utfördes tyder på att den aktuella ledningsträckningen berörde mark som kom att ingå i kyrkogården först efter det att man genomfört en kvartersindelning eller att man anlagt gångar med motsvarande sträckning som finns idag. Detta bör dock ha skett redan innan 1863 då den äldsta kartan visar en gräns för kyrkogården ca 30 meter öster om kyr-



Figur 12. Markaryds kyrka med den närmaste delen av kyrkogården sedd från sydöst. Ett resultat av schaktningsövervakningen var att man kunde konstatera att en gräns för kyrkogården tidigare gått ca 12 meter öster om den nuvarande kyrkans kor.

kan. Detta visar att den medeltida kyrkan varit omgiven av en mindre kyrkogård vars gräns åt öster nu kunnat fastställas. Frågan om den medeltida kyrkogårdens utbredning har tidigare inte uppmärksamrats.

Utbytet av schaktningsövervakningen var begränsat men liksom många uppdrag av denna typ har ett övervakande arbete en viss funktion även

de gånger undersökningen inte ger mer påtagliga resultat. Avgränsningen av den medeltida kyrkogården åt öster för ses som förundersökningens mer värdefulla bidrag. Eftersom få lämningar påträffades har undersökningen kunnat utföras på kortare tid och till en lägre kostnad än planerat.

Några ytterligare åtgärder har inte föreslagits i samband med de aktuella markarbetena.

Tekniska och administrativa uppgifter

Länsstyrelsens dnr:	431-5916-2016
Kalmar läns museums dnr:	33-37 2017
Projektnummer KLM:	A1719
Uppdragsgivare:	Svenska kyrkan Markaryds församling
Landskap:	Småland
Kommun:	Markaryd
Socken:	Markaryds socken
Fastighet:	Markaryds kyrka 1:1
Fornlämningsnr:	
Ekonomisk karta:	4D2c Markaryd
X koordinat:	6259335 - 6259375
Y koordinat:	412005-412105
Latitud:	56470270 - 56470310
Longitud:	1362350- 1362450
M ö h:	170 till 180 m ö h
Fältarbetstid:	15 timmar
Antal arbetsdagar:	2 dagar
Maskintid:	0 timmar
Personal:	Andreas Emilsson, Johan Åstrand
Fynd nr:	Inga fynd
Fynd:	Inga fynd påträffades eller tillvaratogs
Analyser:	Inga analyser utfördes
Tidsålder:	Medeltid – nyare tid
Dokumentation:	All dokumentation förvaras på KLM.
Inmätning:	Koordinater och höjdangivelser i rikets koordinatsystem SWEREF TM och RH2000.

Referenser

Skriftliga källor

Blomqvist, R. 1929. *Studier i Smålands romanska stenkonst*. Lunds Universitet.

Härenstam, C. 1946. *Finnveden under medeltiden*. Lunds Universitet.

Lindstam, I. 1957. *Markaryds kyrka 100 år: en minnesbok*. Växjö.

SHDK 6067. *Svenskt Diplomatariums huvudkartotek*. Kaniken Germunds testamente 10 november 1350.

Kartor

Lantmäteristyrelsens arkiv (LSA)

Häradskarta över Sunnerbo 1661

Lantmäterimyndigheternas arkiv (LMA)

Prästtorp, laga skifte 1863, 07-MAJ-108

Prestorp, avsöndring 1893, 07-MAJ-200



Adress Box 104,
S-392 21 Kalmar

Telefon 0480-45 13 00

E-post info@kalmarlansmuseum.se
Webb kalmarlansmuseum.se

