

# Odlingslämningar och gravar i Snurrom

Arkeologisk förundersökning 2017

RAÄ 49, 199, 200 & 201, Kläckeberga socken, Västerslät 17:1, Kalmar kommun och län

Andreas Emilsson & Ludvig Pappmehl-Dufay

**Kalmar läns museum**

Arkeologisk rapport 2017:12



**MUSEIARKEOLOGI SYDOST**  
– en del av Kalmar läns museum





# Odlingslämningar och gravar i Snurrom

**Arkeologisk förundersökning 2017**

RAÄ 49, 199, 200 & 201, Kläckeberga socken, Västerslät 17:1, Kalmar kommun och län

<b>Författare</b>	Andreas Emilsson & Ludvig Pappmehl-Dufay
<b>Copyright</b>	Kalmar läns museum 2017
<b>Redaktion</b>	Helena Victor, Stefan Siverud
<b>Kartor</b>	Publicerade i enlighet med tillstånd 507-98-2848 från Lantmäteriverket
<b>Förlag</b>	Kalmar läns museum
<b>ISSN</b>	1400-352X

# Abstract

*Keywords: Archaeological trial excavation, Snurrom, burials, clearance cairns, agrarian remains.*

This report presents the result of an archaeological trial excavation performed in late May 2017, at Snurrom just north of Kalmar, Sweden. The area was subject to archaeological surveys in 1993 and 2007, where two prehistoric burials, agrarian remains from 18th and 19th century as well as a hearth of unknown age were identified. In the present excavation, the agrarian remains were

documented and large parts of the area were investigated through test trenching. Apart from two metal artefacts, no further archaeological remains could be detected. In the case of future exploitation of the area, we suggest that the two burials are subjected to archaeological excavation before removal. Decision in this matter is taken by the Kalmar County Administrative Board.

# Innehåll

<b>Sammanfattning</b> .....	<b>7</b>
<b>Inledning</b> .....	<b>9</b>
<b>Topografi och fornlämningsmiljö</b> .....	<b>10</b>
<b>Genomförande</b> .....	<b>13</b>
<b>Resultat</b> .....	<b>15</b>
Boplatslämningar .....	15
Fossil åker .....	15
Gravar .....	19
<b>Tolkning och åtgärdsförslag</b> .....	<b>20</b>
<b>Referenser</b> .....	<b>22</b>
<b>Tekniska och administrativa uppgifter</b> .....	<b>24</b>
<b>Bilagor</b> .....	<b>25</b>

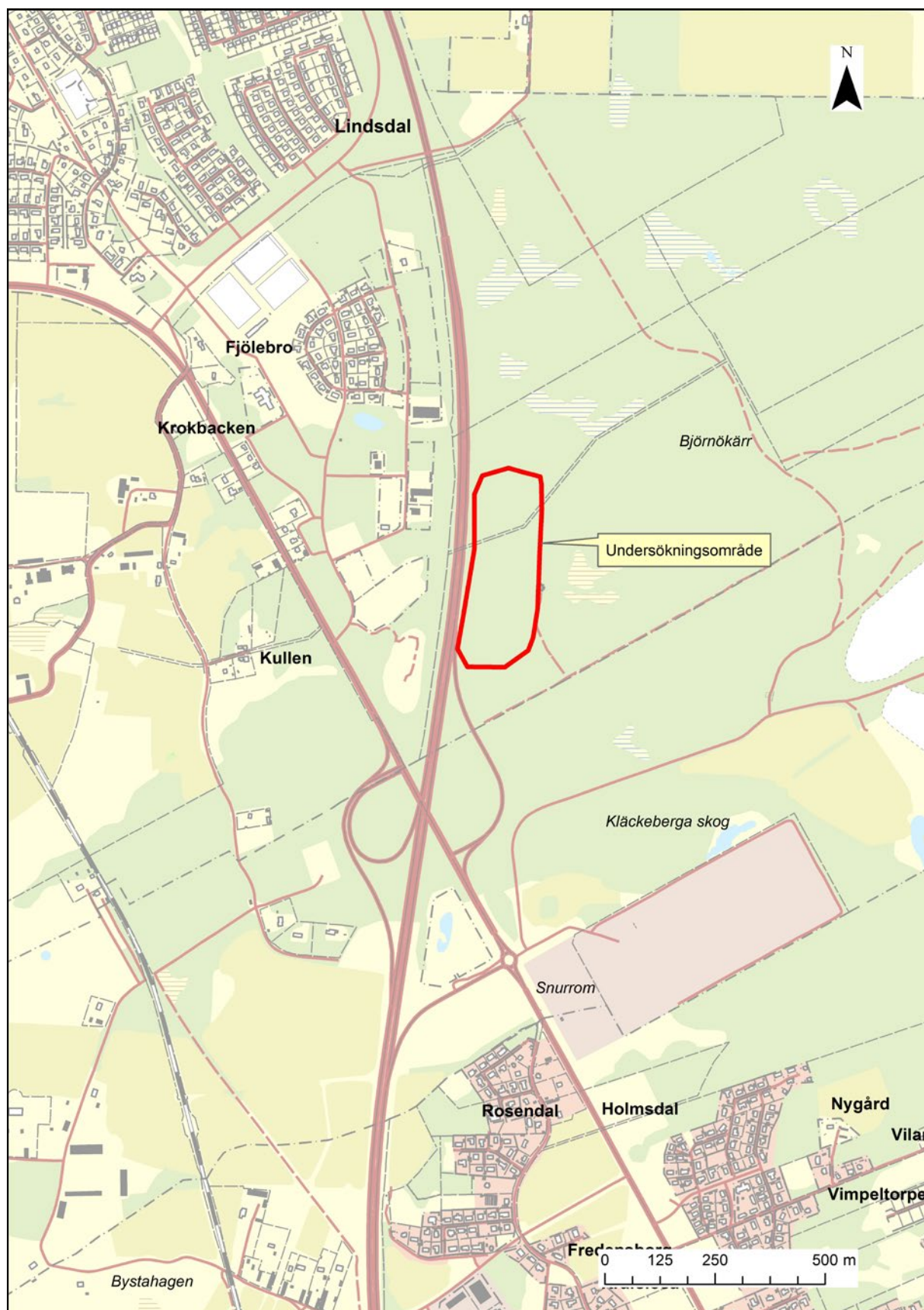


Figur 1. Karta över Kalmar län med undersökningsområdet i Snurrom markerat.

# Sammanfattning

Under tre dagar i slutet av maj 2017 genomförde Kalmar läns museum en arkeologisk förundersökning på fastigheten Västerslät 17:1, i Snurrom strax norr om Kalmar. Området har varit föremål för arkeologiska utredningar dels 1993 och dels 2007, varvid två förmodat förhistoriska gravar, en härd samt ett område med fossila odlingslämningar registrerades. Den här aktuella förundersökningen syftade till att dels dokumentera odlingslämningarna och dels avgränsa förekomsten av grav- och boplatlämningar inom området. Odlingslämningarna kunde kompletteras och justeras vad gäller sin utbredning, och det konstaterades liksom tidigare att de stämmer väl överens med odlingar som finns redovisade på laga skifteskartan från 1840. Några ytterligare boplatlämningar kunde inte påträffas, trots

tät sökschaktning i anslutning till den tidigare registrerade härden. En metalldetektering som genomfördes på de igenlagda schakten resulterade dock i två förmodat historiska föremål i nära anslutning till härden, vilket tolkas som de sparsamma resterna av aktiviteter i området under historisk tid, troligen i samband med odlingen. De båda gravarna, ett röse och en stensättning, kvarstår i sin tolkning som förhistoriska gravar men undersöktes inte inom ramen för förundersökningen. I händelse av markexploatering föreslås att dessa görs föremål för arkeologisk undersökning innan de tas bort. För odlingslämningarna och boplatlämningarna inom förundersökningsområdet föreslås ingen ytterligare arkeologisk åtgärd.



# Inledning

Under tre dagar i slutet av maj 2017 genomförde Museiarkeologi Sydost vid Kalmar läns museum en arkeologisk förundersökning i Snurrom, norr om Kalmar (fig. 1). Undersökningen föranleddes av Kalmar kommuns planer på att upplåta området för företagsetablering. Området ingick i en utredning som genomfördes 1993, där en stensättning (RAÄ 49:1) registrerades och ett område med odlingslämningar noterades. En arkeologisk utredning som genomfördes 2007 påvisade flera olika typer av lämningar inom området. Utöver den ovan nämnda stensättningen registrerades

ytterligare en förmodad grav, dessutom odlingslämningar i form av röjningsrösen och åkerytor från historisk tid samt en härd av okänd ålder (Papmehl-Dufay 2007a). Utifrån utredningens resultat identifierades två ytor där vidare sökschaktning inom ramen för förundersökningen ansågs motiverad. Projektledare för förundersökningen var Andreas Emilsson och deltagare i fältarbetet var dessutom Nicholas Nilsson. Metalldetekteringen utfördes av Jonas Paulsson. Rapporten har sammanställts av Andreas Emilsson och Ludvig Papmehl-Dufay.

# Topografi och fornlämningssmiljö

Kalmarkusten utgörs av ett flackt och låglänt landskap, med en berggrund av kambrisk sandsten täckt av morän och postglaciala vattenavsatta sediment. Sjöarna är få och vattendragen domineras istället av åar som rinner från nordväst ut i Kalmarsund.

Socknarna norr om Kalmar utmärker sig genom extremt talrika fynd av stenåldersredskap, i synnerhet trindyxor från slutet av jägarstenålder (Hagberg 1979). I början av 1900-talet genomfördes flera omfattande arbeten kring stenålderns bosättningsmönster i länet främst baserade på lösfynd ur museers och privatpersoners samlingar (Åberg 1913, 1923, Gustawsson 1925; se även Hagberg 1979). Från 1980-talet och framåt kompletterades bilden när länsmuseumet i samarbete med hembygdsföreningar genomförde systematiska inventeringar i Kalmartrakten, med ett stort antal nyupptäckta stenålderslämningar som följd (Westergren & Hansson 1987). Antalet undersökta stenåldersboplatser är fortfarande få i området. I Tingby sydväst om Kalmar har en boplatz från jägarstenålder undersökts i omgångar (Westergren 1988; Pappmehl-Dufay et al. 2013). I Djurängen i norra delarna av Kalmar undersöktes år 2000 en gropkeramisk boplatz från mellersta delen av bondestenålder, omkring 3000 f Kr (Petersson & Alexandersson 2004).

Under bronsåldern har Kalmarsundskusten haft en viktig funktion i distributionen av föremål och föreställningar (Larsson 1986; Gurstad-Nilsson 2001; Victor 2012). Karaktäristiska för bronsålderns lämningar i området är monumentala rösen och stensättningar på höjdparter, solitärt eller tillsammans med andra (Winberg 2003). Till

bronsålderns fornlämningar i Möre hör också ett antal kända depå/offerfynd (Åberg 1923; Hagberg 1979; Baudou 1960; Oldeberg 1974). Kunskapen om bronsålderns gravar i denna del av Möre är överlag bristfällig och få gravar är undersökta. Många bronsåldersgravar döljer sig förmodligen i mer anonyma stensättningar och lämningar registrerade som röjningsrösen. Vid Vimpeltorpet omkring 2 km mot sydost om det här aktuella området undersöktes 1994 ett område med lämningar från såväl mesolitikum som bronsålder (Gustafsson 1995). De mesolitiska lämningarna koncentrerade sig till ett ca 20 x 30 m stort område och dominerades av fynd av flinta och andra bergarter. Bronsålderslämningarna var likaså rumsligt väl avgränsade, och innefattade stolphål och andra lämningar samlade kring vad som tolkades som spåren av ett treskeppigt långhus, ca 10 m långt och 5 m brett (Gustafsson 1995:7f).

Äldre järnåldern i Möre har ofta framhållits som en nedgångsperiod kännetecknad av fyndfattigdom. Under samma period har ekonomin på Öland beskrivits som blomstrande, med en betydande romersk import (Hagberg 1979:57ff). Den äldre järnålderns gravar ligger till skillnad från bronsålderns gravar vanligen inte i solitära lägen utan är samlade på gravfält. I Skyttlahagen strax utanför Rinkabyholm söder om Kalmar undersöktes år 2014 ett område med boplatzlämningar och enstaka gravar från bronsålder och äldre järnålder (Dutra Leivas et al. 2016). Odlingslämningar i form av röjningsrösen i samma område föreslogs härröra från yngre järnålder eller medeltid. Den yngre järnålderns bebyggelse i Kalmartrakten är förhållandevis dåligt känd, troligen delvis för att den legat mer samlad på platser som



Figur 2. Karta över norra delen av Kalmar, med förundersökningsområdet i Snurrom markerat.

senare upptagits av bytomter i historisk tid. Om dess existens vittnar bland annat gravfält, runristningar, skattfynd, ortnamn och tidiga kyrkor (Hammarström 1979; Williams 1993). I Djurängen i norra delarna av Kalmar undersöktes i början av 1990-talet ett grophus daterat till Romersk järnålder och folkvandringstid, omkring 200–600 e Kr (Fredman 1993). I fyllningen hittades bland annat en järnkittel. År 2014 undersöktes ett snarlikt grophus i Hossmo söder om Kalmar, som daterades till Romersk järnålder omkring 150–400 e Kr (Gunnarsson et al. 2016).

Det här aktuella förundersökningsområdet är beläget på östra sidan av E22 direkt norr om avfarten Norra Kalmar (fig. 2). Fornlämningarna i närområdet avspeglar aktiviteter från samtliga förhistoriska perioder (Ring et al. 2001). Västerut mot Kläckeberga finns flera registrerade stenåldersboplatser och fyndplatser för stenyxor (t.ex. RAÄ 123:1, 145:1 & 146:1). En halv km öster om området finns två gravrösen (RAÄ 82:1 & RAÄ 198), som kan antas vara från bronsåldern eller järnåldern. Ytterligare ca 200 m mot nordöst har boplatlämningar i form av två anläggningar av oviss ålder (RAÄ 196) hittats vid en arkeologisk utredning (Papmehl-Dufay 2007b). Västerut finns ett flertal områden med röjningsrösen och

andra odlingslämningar registrerade, sannolikt från historisk tid (t.ex. RAÄ 159–163).

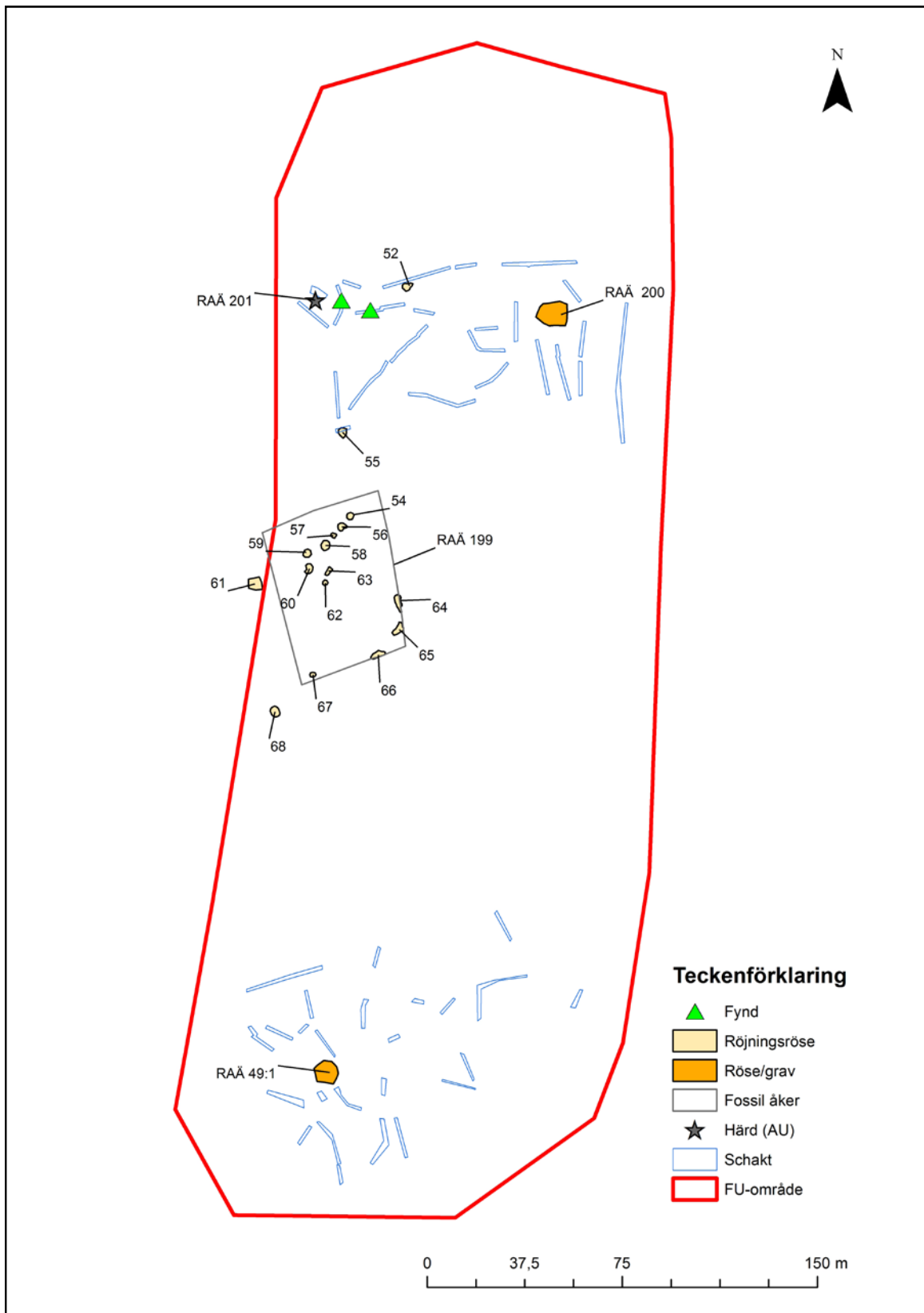
Förundersökningsområdet domineras av flack skogsmark som under historisk tid varit utmarker till Västerslät by. Den svagt kuperade marken består av sandig morän, längst i norr är marken mer lerig och vattenbemängd. Två stora öppna diken skär tvärs genom området i öst-västlig riktning. De sedan tidigare registrerade fornlämningarna består av en stensättning ca 9 m i diameter och 0,5 m hög (RAÄ 49:1), ett område med fossil åkermark och röjningsrösen (RAÄ 199), ett förmodat gravröse ca 12 m i diameter (RAÄ 200) samt boplatlämningar i form av en härd (RAÄ 201). Stensättningen registrerades i samband med en arkeologisk utredning 1993 (Källström 1993a, 1993b). Resterande lämningar inom förundersökningsområdet registrerades i samband med en arkeologisk utredning 2007 (Papmehl-Dufay 2007a). Härdens ålder är oviss, medan gravröset och stensättningen kan förmodas vara från bronsåldern eller järnåldern. Odlingslämningarna kunde genom en översiktlig kartstudie visas ha tillkommit någon gång mellan 1772 och 1840. Härden och gravarna antyder att fler förhistoriska lämningar av såväl boplat- som gravkaraktär kan finnas inom området.

# Genomförande

Förundersökningsområdet omfattade knappt 7 ha. Lämningsarna som skulle avgränsas var dock koncentrerade till två mindre ytor om sammanlagt omkring 2,5 ha. Förundersökningen genomfördes huvudsakligen med hjälp av sökschaktning i anslutning till de tidigare registrerade lämningarna. Odlingslämningarna dokumenterades och mättes in på nytt, och beskrivningarna kompletterades. Röset och stensättningen dokumenterades likaså okulärt och rensades delvis fram, men undersöktes inte. Den schaktning som genomfördes motsvarade ca 850 m<sup>2</sup> och koncentrerades i anslutning till de både tidigare registrerade gravarna samt härden. Efter avslutad schaktning söktes de igenlagda schakten av med metaldetektor. Avsökningen genomfördes av Jonas Paulsson

den 13 juni 2017, två veckor efter att schaktningen avslutats. Metoden att genomföra metaldetektoravsökningen i efterhand motiverades av terrängförhållanden, med nyligen avverkad skog där marken till stora delar var täckt av ris och slyvegetation. Av denna anledning var de igenlagda schakten i princip de enda ytorna där en avsökning var möjlig att genomföra.

Samtliga ingrepp och påträffade lämningar mättes in med GPS och dokumenterades digitalt med Museiarkeologi sydosts system IDA (Instant field Documentation system and Availability). Dokumentationen av enskilda objekt gjordes löpande med hjälp av surfplattor.



Figur 3. Plan över undersökningsområdet med samtliga schakt och lämningar markerade. För beskrivning av schakt och anläggningar se bilaga 1 och 2.

# Resultat

En plan över förundersökningsområdet med samtliga schakt och identifierade lämningar markerade och numrerade visas i figur 3. Schakten beskrivs individuellt i bilaga 1, och samtliga dokumenterade anläggningar beskrivs i bilaga 2.

## Boplatslämningar

Vid utredningen som utfördes 2007 identifierades boplatslämningar i områdets norra del, i form av en härd, RAÄ 201 (Papmehl-Dufay 2007). Vid förundersökningen förtätades schaktningen i detta område, men inga ytterligare boplatslämningar kunde identifieras. Vid metalledetekteringen som utfördes på de igenlagda schakten två veckor efter avslutat fältarbete hittades två föremål, båda i nära anslutning till där härden påträffades 2007 (schakt 48 och 50). Föremålen utgörs av ett hårt korroderat större järnföremål (F173) samt en rektangulär sölja i kopparlegering (F172), av yngre karaktär (fig. 4). Sannolikt hör såväl härden som metallföremålen till aktiviteter under historisk tid, kanske med koppling till odlingslämningarna ett kort stycke söderut.

## Fossil åker

Antalet och även läget för odlingslämningarna inom förundersökningsområdet, RAÄ 199, har justerats något gentemot vad som tidigare var registrerat, genom noggrannare inventering och inmätning. Den fossila åkermarken kunde konstateras omfatta totalt 16 röjningsrösen. En individuell beskrivning av varje röse återfinns i bilaga 2. Rösena var främst av vad som kan beskrivas som torpkaraktär, med en toppig form och ojämnt stenmaterial (se Gren 1997:134ff). En stor del av rösena var lagda på och i anslutning



Figur 4. Vid metalledetekteringen hittades denna sölja i kopparlegering, förmodligen av efterreformatoriskt datum. Foto: Jonas Paulsson.

till markfasta block. I den västra kanten av området fanns även ett stort rektangulärt röse som var närmast kallmurat.

Röjningsrösena var i huvudsak ovala med en storlek mellan 1,5 och 3,5 meter i diameter och en höjd på ca 0,3–0,8 meter (fig. 5). Stenmaterialet var blandat och varierade mellan 0,15 och 0,7 meter i storlek. Det fanns även några avlånga vall-liknande ansamlingar av röjningssten som var tydligt lagda direkt i kanten av en åkeryta.



Figur 5. Exempel på röjningsröse. Foto mot sydväst Kalmar läns museum.

Vid den tidigare utredningen genomfördes en översiktlig kartanalys som visade att delar av området brukades som åkermark vid tiden för laga skifte 1840 men att ingen åkeryta tagits med på storskifteskartan från år 1772 (Papmehl-Dufay 2007). Laga skifteskartan är detaljerad med inritade röjningsrösen vilket skapar ett bra jämförelsematerial. Vid en rektifiering av laga skifteskartan framträder det att röjningsrösena relaterar till fyra olika åkerytor, varav två helt ligger inom förundersökningsområdet och två tangerar den västra kanten av området (fig. 6).

Den åkeryta som ligger längst norrut kallas på laga skifteskartan för 619, inom denna finns totalt 11 röjningsrösen utritade. Förundersökningen visade att endast ett av dessa fanns kvar i form av en mindre ansamling röjningssten som låg på ett mindre block. I den sydvästra kanten av åkern påträffades ytterligare ett röse (ID55) som möjligen kan tillhöra samma åkeryta. Detta röjningsröse var flackare utformat än de övriga i området och var till stora delar dolt under mark. Detta valdes därför ut att undersökas till 50 % för att närmare bedöma dess uppbyggnad och

stratigrafi (fig. 7). Vid undersökningen visade sig det ca 0,15–0,35 m stora stenmaterialet ligga i två nivåer i ett humöst svart förnalager. Under detta fanns ett grått siltigt lager som övergick i beige siltig sand. Ingen tydlig stratigrafi eller fördelning av stenmaterialet framträdde som tydde på olika faser av röjningen.

Inom den mellersta åkerytan (456) kunde en del röjningsrösen identifieras på lägen som stämmer överens med de som är utritade på laga skifteskartan. Sammansättningen var dock inte helt oförändrad och flera av röjningsrösen verkar ha lagts samman jämfört med kartan, några röjningsrösen verkar även tillkommit. I kanten av åkerytan påträffades tre vall-liknade röjningsrösen som kan antas bestå av sten från några av de borttagna rösena. Åkerytan var tydligt avgränsad i öster och söder där marken utanför var mer blockig och kuperad. Strax väster om den fanns ytterligare två röjningsrösen vilka i fält bedömdes tillhöra samman åkeryta men som visade sig legat i kanten av andra åkrar som tangerade förundersökningsområdet, men som i övrigt ligger under dagens väg E22.



Figur 6. Kartöverlägg med förundersökningens inmätningar mot Laga skifteskarta från 1840. Röjningsrösen inom området relaterar till fyra olika åkerytor som var i bruk vid tiden för laga skifte.



Figur 7. Det flacka röjningsröset ID55, sektion mot söder. Foto Kalmar läns museum.



Figur 8. Stensättningen RAÄ 49:1 från öst. Foto Kalmar läns museum.

Figur 9. I mitten av stensättningen RAÄ 49:1 finns en ca 2 m stor och en dryg halvmeter djup kraterformad försänkning som tolkas som ett skyttevärn. Foto Kalmar läns museum.





Figur 10. Röset RAÄ 200 sett från väster. Foto Kalmar läns museum.

## Gravar

Två gravar var sedan tidigare registrerade i området. Stensättningen RAÄ 49:1 i södra delen av området mäter ca 9,5 m i diameter och har en höjd på ca 0,9 m (fig. 8). Graven har placerats på ett litet men gentemot omgivningarna markant höjdparti, på västra änden av en utstickande moränås. Fyllningen i stensättningen består av ett homogent stenmaterial av 0,25–0,40 m stora stenar. I mitten av anläggningen finns en kraterformad försänkning ca 2 m i diameter och 0,6 m djup (fig. 9). Försänkningen tolkas som ett skyttevärn och sten har även varsamt lagts i ett brätte runt om kanten. I försänkningen går det även tydligt se att det inte finns något direkt jordfyllning mellan stenarna. Termen stensättning är på så sätt lite missvisande och snarare rör det sig om ett mindre röse. Att det rör sig om en grav talar emellertid både läget och utseendet för.

Röset RAÄ 200 i förundersökningsområdets nordöstra del är ovalt eller närmast rektangulärt till formen med bitvis tydligt synliga hörn, ca 12 x 9 m stort och uppemot 1,5 m högt (fig. 10). Fyllningen utgörs av varierande storlekar av gråsten, övervuxen med mossa men utan synlig jordinblandning. Anläggningen är tydligt avgränsad med större stenmaterial i utkanterna, ett tydligt brätte runt om samt i mitten en ca 3 m i diameter stor rundad förhöjning av 0,2–0,4 m stora stenar. Att det rör sig om en grav talar storleken och utformningen för, med ett sorterat stenmaterial samt konstruktionen av brätte och mittröse. Även den närmast rektangulära formen med tendens till kantkedja talar för att det rör sig om en grav. Med tanke på de historiska agrara lämningarna i närheten kan det dock inte uteslutas att anläggningen kommit att byggas på med röjningssten under historisk tid.

# Tolkning och åtgärdsförslag

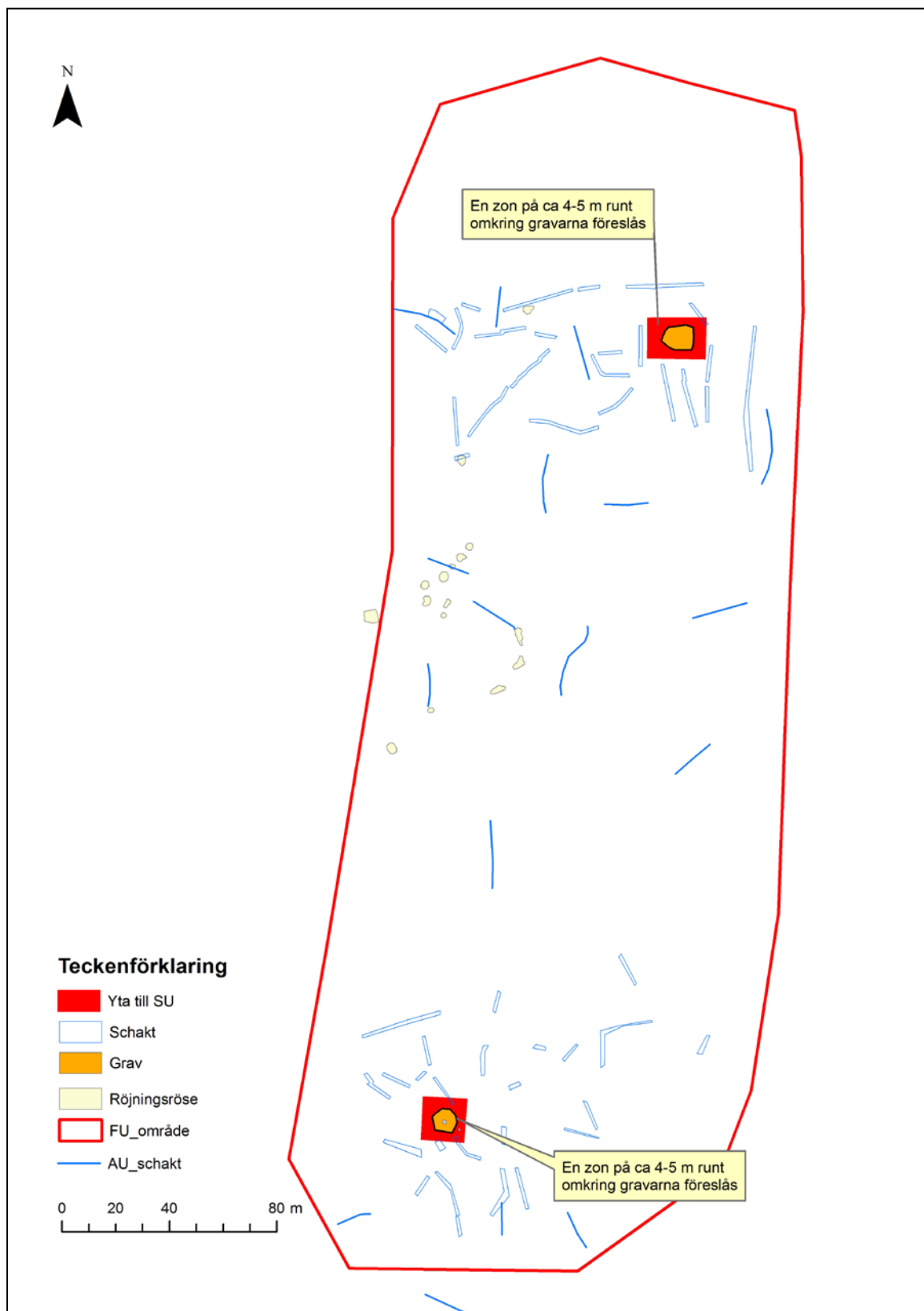
Boplatslämningarna som konstaterats inom området inskränker sig till en härd (från utredningen) och två metallföremål, samtliga troligen av relativt sent datum. Karaktären och omfattningen hos boplatslämningarna motiverar enligt Kalmar läns museum ingen ytterligare arkeologisk åtgärd.

Den fossila åkermarken inom förundersökningsområdet kan genom det historiska kartmaterialet relateras till torpodling under 1800-talet. Det som med säkerhet går att avgöra är att den var i bruk vid tiden för laga skifte 1840 samt att den helt hade avvecklats då flygfotograferingen för den ekonomiska kartan verkställdes 1939. I kulturmiljölagen (1988:950) definieras fornlämningar som spår efter människors verksamhet som har tillkommit genom äldre tiders bruk och som är varaktigt övergivna, samt som har tillkommit före år 1850. Enligt denna definition är alltså odlingslämningarna inom förundersökningsområdet att betrakta som fornlämningar. Det vetenskapliga och upplevelsemässiga värdet kan dock anses begränsat. Den här redovisade dokumentationen ger en god bild av lämningarnas utseende, karaktär, ålder och funktion. Deras geografiska läge är väl dokumenterat och fastslaget genom inmätning med GPS. Någon ytterligare arkeologisk åtgärd beträffande odlings-

lämningarna inom förundersökningsområdet är enligt Kalmar läns museum inte motiverad.

De båda gravarna RAÄ 49 och RAÄ 200 är båda att betrakta som fornlämningar, dock sannolikt av betydligt äldre datum än de ovan nämnda odlingslämningarna. Karaktären och läget i landskapet talar för en datering till bronsålder eller äldre järnålder, d.v.s. gravarna borde vara åtminstone ca 2000 år gamla och kanske ännu äldre. Tolkningen att anläggningarna utgör gravar är baserad på deras utseende, sammansättning och läge i landskapet. Innehållet i dylika anläggningar kan dock variera stort, från enstaka brända ben till ett flertal gravgömmor av varierande ålder och innehåll.

**Kalmar läns museums förslag efter avslutad förundersökning är att de båda gravarna bevaras eller, i händelse av markexploatering, görs föremål för arkeologisk undersökning innan de tas bort (fig. 11). Beträffande odlingslämningarna och boplatslämningarna inom området är vår bedömning att dessa i och med ovan redovisade dokumentation kan tas bort om de utgör hinder för exploatering. Beslut i frågan fattas av Länsstyrelsen i Kalmar län.**



Figur 11. Kalmar läns museums åtgärdsförslag innefattar arkeologisk undersökning av de båda gravarna RAÄ 49:1 och RAÄ 200, i händelse av markexploatering.

# Referenser

- Baudou, E. 1960. Die regionale und chronologische Einteilung der jüngeren Bronzezeit im Nordischen Kreis. Studies in North-European archaeology 1. Stockholm.
- Dutra Leivas, I., Pappmehl-Dufay, L., Björk, T., Emilsson, A., Lundholm, S. & Victor, H. 2016. Skyttlahagen. Arkeologisk undersökning 2014. RAÅ 175 och 176, Hossmo socken, Kalmar kommun, Småland. Kalmar läns museum, Arkeologisk rapport 2016:22.
- Fredman, P. O. 1993. Under ett bostadsområde i Kalmar. Kalmar län, sid. 42–49.
- Gunnarsson, F., Helgesson, B., Lundholm, S., Pappmehl-Dufay, L. & Victor, H. 2016. E22 Förbifart Rinkabyholm. Hossmo. Arkeologisk slutundersökning 2014. Hossmo 3:1, Hossmo socken, Kalmar län, Småland. Kalmar läns museum Arkeologisk rapport 2016:23.
- Gurstad-Nilsson, H. 2001. En neolitisering – två förlopp. Tankar kring jordbrukskulturens etablering i Kalmarsundsområdet. I: Magnusson, G. (red.) Möre – Historien om ett småland. E22-Projektet. Sid. 129–164. Kalmar läns museum. Kalmar.
- Gustafsson, M. 1995. Sten- och bronsålder vid Vimpeltorpet. Fornlämning 135, Kläckeberga sn, Kalmar kn, Småland. Arkeologisk undersökning 1994. Kalmar läns museum, Rapport 1995:5.
- Gustawsson, K.-A. 1925. Stenåldersboplatser i Kalmar län. Kalmar läns fornminnesförening, meddelanden XIII, sid 29–32.
- Hagberg, U.-E. 1979. Den förhistoriska kalmarbygden. I: Hammarström, I. (red.) Kalmar stads historia 1. Kalmars forntid och stadens äldsta utveckling, tiden intill 1300-talets mitt. Sid 17–92. Kalmar.
- Hammarström, I. (red.) 1979. Kalmar stads historia 1. Kalmars forntid och stadens äldsta utveckling, tiden intill 1300-talets mitt. Kalmar.
- Källström, M. 1993a. Rapport över arkeologisk utredning etapp 1 vid område kring Vimpeltorpet, Kläckeberga sn och Kalmar stad, Kalmar kn och län, Småland. Rapport Kalmar läns museum.
- Källström, M. 1993b. Området kring Vimpeltorpet, Kläckeberga sn, Kalmar kn, Småland. Arkeologisk utredning etapp II. Kalmar läns museum, rapport 1993:3.
- Larsson, T. B. 1986. The Bronze Age Metalwork in Southern Sweden. Aspects of social and spatial organization 1800-500 BC. Archaeology and environment 6. University of Umeå. Department of Archaeology. Umeå.
- Oldeberg, A. 1974 Die Ältere Metallzeit in Schweden I. Stockholm

- Papmehl-Dufay, L. 2007a. Norra Kalmar, Område 5. Kläckeberga Sn, Kalmar Kommun, Småland. Arkeologisk utredning steg 2, 2007. Kalmar läns museum.
- Papmehl-Dufay, L. 2007b. Norra Kalmar, Område 2 och 3. Kläckeberga Sn, Kalmar Kommun, Småland. Arkeologisk utredning steg 2, 2007. Kalmar läns museum.
- Papmehl-Dufay, L., Bernhard, E., Gill, F., Hembjer, P., Fransson Rodrigues, L. & Iordanidis, K. 2013. Åter till Tingbyboplatsen. Seminarieundersökning 2012. Tingby 4:1, RAÄ 156, Dörby socken, Kalmar län. Kalmar läns museum, arkeologisk rapport 2013:2.
- Petersson, M. & Alexandersson, K. 2004. Stenålder i Kalmar. Arkeologisk undersökning i kv. Havren, Djurängen. Arkeologisk undersökning, Rapport 2004:1, Kalmar läns museum.
- Ring, C., Molander, Ö. & Engman, F. 2001. Kulturmiljöanalys över Rinkabyholm och Norra Kalmar.
- Victor, H., 2012. Bronsåldern i Målserum. Västerviks museums årsbok. Västervik
- Westergren, E. 1988. Nordens äldsta hus utanför Kalmar, Tingby, Västra Smedby. *Kalmar län*, sid. 112–120.
- Westergren, E. & Hansson, A. 1987. Nya rön om stenåldern och bronsåldern i Kalmarbygden. *Kalmar län* 72, sid 31–47.
- Williams, H. (red.) 1993. Möres kristnande. Projektet Sveriges kristnande, publikationer 2. Uppsala.
- Winberg, B. 2003. Rösen och rösebyggare längs Smålandskusten. *Smålandskustens skärgård*. Kalmar län årg. 87, sid 72–93.
- Åberg, N. 1913. Kalmar läns stenålder. *Meddelanden från Kalmar läns fornminnesförening* 7.
- Åberg, N. 1923. Kalmar läns förhistoria. Kalmar.

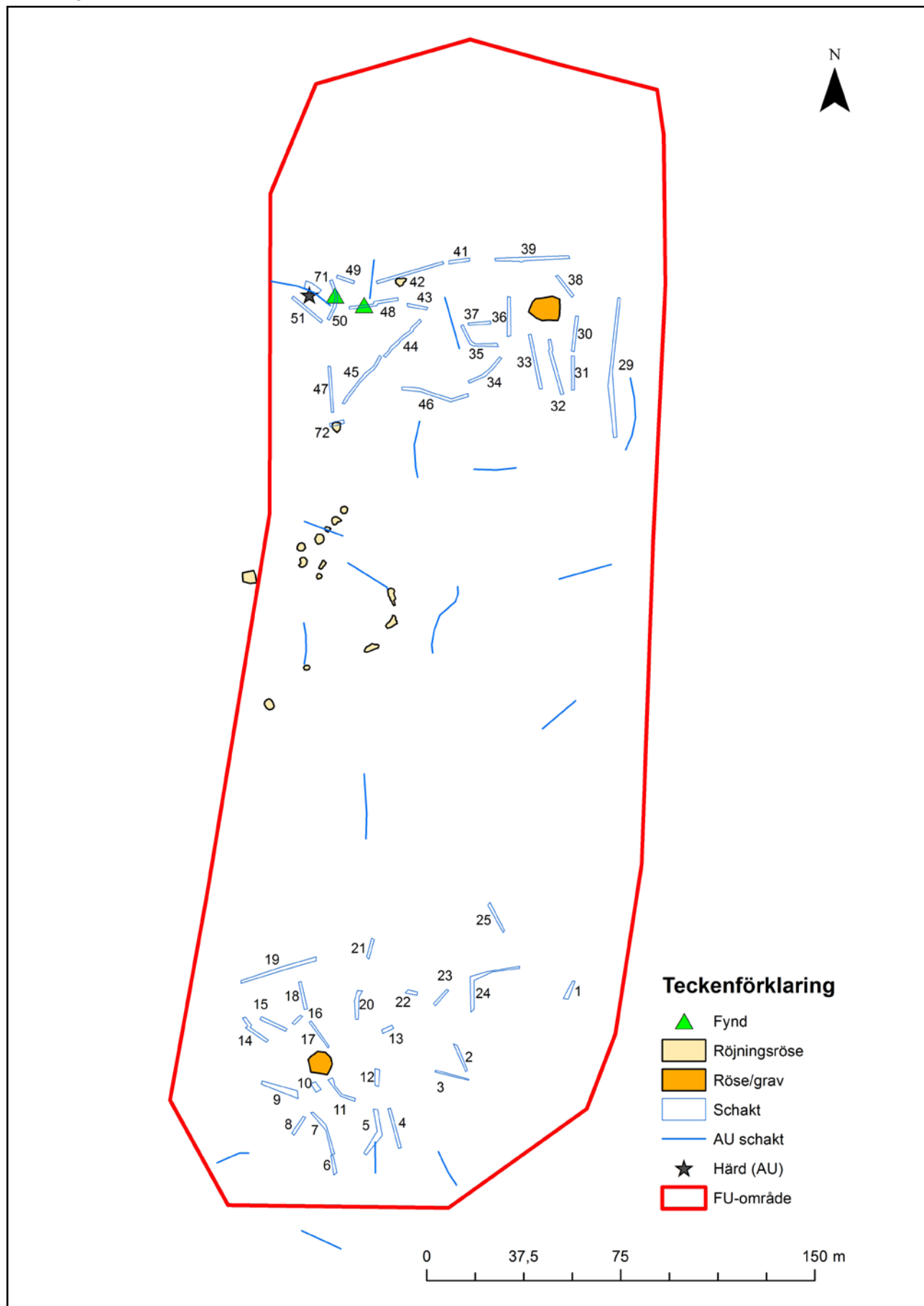
# Tekniska och administrativa uppgifter

<b>Länsstyrelsens dnr:</b>	431-3096-17
<b>Kalmar läns museums dnr:</b>	33-116-17
<b>Projektnummer KLM:</b>	A1730
<b>Uppdragsgivare:</b>	Kalmar kommun (Birgit Endom), Box 611, 391 26 Kalmar
<b>Landskap:</b>	Småland
<b>Kommun:</b>	Kalmar
<b>Socken:</b>	Kläckeberga
<b>Fastighet:</b>	Västerslät 17:1
<b>Fornlämningsnr:</b>	RAÄ 49, 199, 200, 201
<b>Ekonomisk karta:</b>	4G7g Krafslösa
<b>X koordinat:</b>	6286780
<b>Y koordinat:</b>	580660
<b>Latitud:</b>	56.718079
<b>Longitud:</b>	16.317880
<b>M ö h:</b>	5–10
<b>Fältarbetstid:</b>	29–31 maj samt 13 juni 2017
<b>Antal arbetsdagar:</b>	6 dagar (inkl. metalldetektering)
<b>Maskintid:</b>	32 timmar
<b>Personal:</b>	Andreas Emilsson, Nicholas Nilsson, Jonas Paulsson
<b>Foto, Du nr:</b>	Du282:1-141
<b>Fynd nr:</b>	-
<b>Fynd:</b>	-
<b>Analyser:</b>	-
<b>Tidsålder:</b>	Brons/järnålder, historisk tid
<b>Dokumentation:</b>	All dokumentation förvaras på KLM.
<b>Inmätning:</b>	Koordinater och höjdangivelser i rikets koordinatsystem SWEREF 99 TM och RH2000.

# Bilagor

Bilaga 1. Schaktplan och schaktbeskrivningar.....	26
Bilaga 2. Anläggningsbeskrivningar .....	30
Bilaga 3. Metalldetekteringsrapport.....	32
Bilaga 4. Arkeologiska steg och ordlista.....	33

Schaktplan



## Schaktbeskrivningar

ID	Längd (m)	Bredd (m)	Djup (m)	Beskrivning & tolkning
1	8	1	0,2	Under ett ca 0,10 - 0,15 m tjockt humustäcke kom ett ca 0,05 m tjockt podsol skikt. Därunder sandig morän.
2	12	1	0,25	Under 0,10 m tjock förna fanns kraftigt stenbunden morän. Schaktet drogs uppe på mindre moränhöjd.
3	13,5	1	0,15	Under ca 0,10 m tjockt humustäcke kom ett ca 0,03 m tjockt podsol skikt. Därunder morän, grå sand, med ett skikt av sten. Schaktet drogs uppe på mindre moränhöjd.
4	13,5	1	0,22	Under 0,10 m tjock förna fanns det i den norra delen kraftigt stenbunden morän medan det var mer sandigt i den södra delen av schaktet.
5	13,5	1	0,25	Under 0,10 m tjock förna fanns kraftigt stenbunden morän i den norra delen medan det var mer sandigt i söder.
6	5,5	1	0,25	Under ett ca 0,10-0,15 m tjockt humustäcke kom ett ca 0,05 m tjockt podsol skikt. Därunder fanns steril morän med ett skikt av sten.
7	16,5	1	0,3	Under 0,10 m tjock förna fanns kraftigt stenbunden morän.
8	8	1	0,25	Under 0,10 m tjock förna fanns kraftigt stenbunden morän
9	12	1	0,1	Ytschakt. Under ca 0,08 m tjockt humustäcke kom kraftigt stenbunden morän.
10	4,5	2	0,2	Under ca 0,12 m tjockt humustäcke kom ett ca 0,03 m tjockt podsol skikt. Därunder sandig morän med ett skikt av sten.
11	14,5	2	0,25	Under ett ca 0,10-0,15 m tjockt humustäcke kom ett tunt podsol skikt. Därunder blockrik sandig morän. Schaktet drogs upp på moränhöjd.
12	7	2	0,25	Under ett ca 0,10-0,15 m tjockt humustäcke kom ett tunt podsol skikt. Därunder sandig morän med ett skikt av sten.
13	4	1,1	0,2	Avtorvning. Under 0,15 m förna låg stenbunden grå sand, därunder skymtade beigeaktig sand. Ligger uppe på morän stråk.
14	13	1,1	0,22	Under ett ca 0,10-0,15 m tjockt humustäcke kom ett tunt podsol skikt. Därunder sandig morän med ett skikt av sten. Schakt drogs fram till kant på moränhöjd.
15	12	1,1	0,22	Under ett ca 0,10-0,15 m tjockt humustäcke kom ett tunt podsol skikt. Därunder sandig morän med ett skikt av sten
16	4,5	1,1	0,22	Under ett ca 0,10-0,15 m tjockt humustäcke kom ett tunt podsol skikt. Därunder sandig morän med ett skikt av sten
17	13	1,1	0,15	Schakt uppe på moränhöjd med sluttning ner mot norr. 0,1 m tjock förna som övergår i grå sand med morän i botten.
18	14	1,1	0,25	Under ett ca 0,10-0,15 m tjockt humustäcke fanns ljus sand med enstaka sten. Ytan är flack nedanför moränhöjd.
19	32	1,1	0,25	0,15 m tjock humusskikt som övergår i 0,10 m gråaktig sand. I botten ljus sand. Schaktet ligger nedanför moränhöjd.
20	13,5	1,1	0,25	Under ett ca 0,10-0,15 m tjockt humustäcke kom ett tunt podsol skikt. Därunder sandig morän med ett skikt av sten. Schakt drogs fram till kant på moränhöjd. Schaktet ligger i kanten av morän höjd
21	7,5	1,1	0,25	Under ett ca 0,10-0,15 m tjockt humustäcke kom ett tunt podsol skikt. Därunder sandig morän med ett skikt av sten.

ID	Längd (m)	Bredd (m)	Djup (m)	Beskrivning & tolkning
22	5,5	2,3	0,25	Under ett ca 0,10-0,15 m tjockt humustäcke kom ett tunt podsol skikt. Därunder sandig morän med ett skikt av sten.
23	8	1,1	0,25	Under ett ca 0,10-0,15 m tjockt humustäcke kom ett tunt podsol skikt. Därunder sandig morän med ett skikt av sten.
24	33	1,1	0,25	Under ett ca 0,10-0,15 m tjockt humustäcke kom ett tunt podsol skikt. Därunder sandig morän med ett skikt av sten.
25	13	1,1	0,2	Under ett ca 0,10-0,15 m tjockt humustäcke kom ett tunt podsol skikt. Därunder sandig morän med ett skikt av sten.
29	55	1,2	0,4	0,15 m tjock förna som övergår i 0,15 m grå sandig morän. Underst ligger siltblandad sand. I den norra delen är marken mer stenbunden.
30	14	1,2	0,4	0,15 m tjock förna som övergår i 0,15 m tjock gråaktig sandig-morän. I botten ligger siltig sand.
31	13	1,2	0,35	0,15 m tjock förna som övergår i 0,15 m tjock gråaktig sandig-morän. I botten ligger siltig sand.
32	23	1,2	0,35	Schakt från den södra kanten på höjdläge vid grav. 0,15 m tjock förna som övergår i gråaktig sandig morän. I botten ligger siltig sand.
33	22	1,2	0,4	0,15 m tjock förna som övergår i 0,15 m tjock gråaktig sandig-morän. I botten ligger siltig sand. I norr går schaktet upp på mindre moränhöjd.
34	16	1,2	0,4	0,15 m tjock förna som övergår i 0,15 m tjock gråaktig sandig-morän. I botten ligger siltig sand.
35	19	1,2	0,35	0,15 m tjock förna som övergår i 0,15 m tjock gråaktig sandig-morän. I botten ligger siltig sand.
36	15	1,2	0,4	0,10 m tjock förna med grå sand som övergår sandig morän. Schaktet drogs ytligt uppe på samma moränhöjd som grav-röset ligger på. Nedanför blir siltinslaget större.
37	9	1,2	0,4	0,15 m tjock förna som övergår i 0,15 m tjock gråaktig sandig-morän. I botten ligger siltig sand.
38	10	1,2	0,35	0,15 m tjock förna som övergår i 0,15 m tjock gråaktig sandig-morän. I botten ligger siltig sand.
39	29	1,4	0,4	0,15 m tjock förna som övergår i 0,15 m tjock gråaktig sandig-morän. I botten ligger siltig sand. Förefaller något fuktigt.
41	8	1,2	0,4	0,15 m tjock förna som övergår i 0,15 m tjock gråaktig sandig-morän. I botten ligger siltig sand.
42	28	1,2	0,4	0,15 m tjock förna som övergår i 0,15 m tjock närmast stenfri lätt gråaktig sand. I botten ligger fin beige sand. De sista meterna i väster övergår i stenbunden sandig morän. Schaktet tangerar en mindre ansamling av röjningssten.
43	8	1,2	0,4	0,15 m tjock förna som övergår i 0,15 m tjock gråaktig sandig-morän. I botten ligger siltig sand. I väster något mer stenig, i öster tangeras odlingsyta.
44	20	1,2	0,4	0,15 m tjock förna som övergår i 0,15 m tjock gråaktig sandig-morän. I botten ligger siltig och grusblandad sand.
45	23	1,2	0,4	0,15 m tjock förna som övergår i 0,15 m tjock gråaktig sandig-morän. I botten ligger siltig sand.
46	27	1,2	0,4	0,15 m tjock förna som övergår i 0,15 m tjock gråaktig sandig-morän. I botten ligger siltig sand.

ID	Längd (m)	Bredd (m)	Djup (m)	Beskrivning & tolkning
47	18	1,2	0,4	0,15 m tjock förna som övergår i 0,15 m tjock gråaktig sandig morän. I botten ligger siltig sand.
48	19	1,2	0,4	0,15 m tjock förna som övergår i 0,15 m tjock gråaktig sandig morän. I botten ligger siltig sand.
49	7	1,2	0,4	0,15 m tjock förna som övergår i 0,15 m tjock gråaktig sandig morän. I botten ligger något ljusare sandig morän. Något fuktigt.
50	15	1,2	0,4	0,15 m tjock förna som övergår i 0,15 m tjock gråaktig till svart humös sandig morän. I botten ligger ljusare sandig morän..
51	15	1,2	0,35	0,15 m tjock förna som övergår i 0,15 m tjock gråaktig sandig morän. I botten ligger siltig sand.
71	6	2,5	0,55	Utvidgning av schakt vid läge för tidigare funnen härd. 0,15 m tjock förna som övergår i bitivs lätt humös sandblandad morän. I botten ligger ljus siltig sand.
72	6	1,5	0,5	Schakt för att undersöka röjningsröse.

## Bilaga 2. Anläggningsbeskrivningar

ID	Typ	Längd (m)	Bredd (m)	Djup (m)	Form i plan	Beskrivning & Tolkning
RAÄ 49:1	Röse	9	9	0,9	Rund	Homogent stenmaterial mellan 0,25 till 0,40 m i storlek. I mitten finns en krater (id 28) som är 2 m i diameter samt 0,6 m djup. Kratern tolkas som ett skyttevärn med sten som lagts i ett brätte runt om kanten. I kratern går det även tydligt se att det inte finns något direkt jordfyllning. Röset ligger på den västra änden på en utstickande moränås.
28	Skada	2	2	0,6	Rund	Kraterformad fördjupning i motten på röse. Tolkas som skyttevärn eller spår av annan recent aktivitet.
RAÄ 200	Röse	12	9	1,5	Rektangulär	Röse bestående av varierande storlekar av sten. Uppe på toppen ligger 0,2-0,4 m stora stenar. Större sten finns i utkanterna. Tydlig begränsning runt om. Ser närmast rektangulär ut, men med bitvis oregelbundna kanter. Tydliga hörn. På mitten en upphöjning som bildar en topp med ett brätte runtom.
52	Röjningsröse	2,5	2	0,3	Oregelbunden	Delvis övertorvat röjningsröse. Stenen ligger lagd med ett ihopkastad intryck vid ett större stenblock. Storleken på röjningsstenen är mellan 0,15 till 0,45 m.
54	Röjningsröse	2	1,8	0,55	Oval	Röjningsröse med sten mellan 0,15 till 0,35 m i storlek. Ihopkastad karaktär där röjningsten är lagd in mot stenblock.
55	Röjningsröse	4	3	0,5	Oval	Delvis övertorvat röjningsröse. Undersökt till 50 %. Lätt flack karaktär med ett synligt stenmaterial mellan 0,15 till 0,35 m i storlek. Då det snittade visade sig det att stenen låg uteslutande i ett humöst svart förnalager. Under detta fanns en ca 0,10 m tjock grå silt med underliggande beige siltig sand.
56	Röjningsröse	2	1,8	0,55	Oval	Röjningsröse med sten mellan 0,15 till 0,35 m i storlek.
57	Röjningsröse	2	1,8	0,6	Oval	Röjningsröse med sten mellan 0,15 till 0,35 m i storlek. Ihopkastad karaktär där röjningssten är lagd in mot stenblock.
58	Röjningsröse	2	2,2	0,55	Oval	Röjningsröse med sten mellan 0,15 till 0,7 m i storlek. Ihopkastad karaktär där röjningssten är lagd in mot stenblock.
59	Röjningsröse	2	1,8	0,8	Oval	Röjningsröse med sten mellan 0,15 till 0,65 m i storlek. Kallmurad uppbyggnad.
60	Röjningsröse	2	1,8	0,7	Oval	Röjningsröse med sten mellan 0,15 till 0,35 m i storlek. Närmast kallmurad karaktär.
61	Röjningsröse	2	1,8	1,2	Rektangulär	Röjningsröse med sten mellan 0,15 till 0,75 m i storlek. Kallmurad.
62	Röjningsröse	1,5	1,8	0,4	Oval	Röjningsröse med sten mellan 0,15 till 0,35 m i storlek. Ihopkastad karaktär.

ID	Typ	Längd (m)	Bredd (m)	Djup (m)	Form i plan	Beskrivning & Tolkning
63	Röjningsröse	2	1,8	0,55	Oval	Mindre röjningsröse med sten mellan 0,15 till 0,35 m i storlek. Ihopkastad karaktär.
64	Röjningsröse	3	1,8	0,35	Oval	Röjningsröse med sten mellan 0,15 till 0,55 m i storlek. Ihopkastad karaktär där röjningsstenen ligger i en vall. Tolkas vara lagd i den östra åkerkanten. Längre åt öster blir marken stenigare.
65	Röjningsröse	3	1,8	0,3	Oval	Röjningsröse med sten mellan 0,15 till 0,55 m i storlek. Ihopkastad karaktär med en vallstruktur, tolkas vara lagd i åkerkant.
66	Röjningsröse	3	1,5	0,3	Oval	Vall-liknande struktur med röjningssten. I huvudsak dold under avverkat ris.
67	Röjningsröse	2	1,8	0,3	Oval	Mindre delvis övertorvad ansamling av röjningssten, sten mellan 0,15 till 0,35 m i storlek. Ihopkastad karaktär där röjningssten är lagd in mot stenblock.
68	Röjningsröse	4	3	0,6	Oval	Röjningsröse med sten mellan 0,15 till 0,50 m i storlek. Ihopkastad karaktär.

## Metalldetekteringsrapport

### Undersökning med metalldetektor i samband med arkeologisk förundersökning inom fastigheten Västerslät 17:1, Kalmar kommun

**Metalldetektor som användes:** Modell: C-Scope CS-1220-XDP. En mycket känslig metalldetektor som med mätar- och ljudsignal registrerar magnetiska olikheter i undergrunden ner till ett djup av cirka 35 centimeter.

#### Undersökningen:

##### *Arbetsmetod och utförande:*

Matjordslagret metalldetekterades systematiskt på och i direkt anslutning till de igenlagda sökschakten. Utöver detta utfördes intuitionssökning, där det var fysiskt möjligt, inom de två ytor som var prioriterade vid den arkeologiska sökschaktningen. Vid denna undersökning beaktades alla typer av metallutslag. Metallföremål som med säkerhet kunde tillföras tiden före 1850 eller med osäkerhet kunde dateras i fält togs upp och mättes in. Metallföremål som med säkerhet kunde bestämmas till senare tid (d.v.s. efter 1850) tillvaratogs inte.

Fältarbetet utfördes den 13/6 2017.

##### *Detekteringssituationen:* (fysiska faktorer som påverkar detekteringsresultatet) –

På den norra av de två prioriterade undersökningsytorna, vilken relativt nyligen avverkats, fanns vid undersökningstillfället mycket grenar och ris samt högt uppkommen hyggesvegetation. Därför var det i princip endast möjligt att detektera på och i anslutning till de igenlagda sökschakten.

Den södra av de prioriterade undersökningsytorna bestod av skogsmark med en viss undervegetation.

Arbetet utfördes under gynnsamma meteorologiska förhållanden.

Jonas Paulsson (Arkeolog och metalldetekteringsspecialist)

Kula HB

mob. 0701733223

e-post: stavershult@gmail.com

### Arkeologiska steg

Arkeologisk undersökningar kan genomföras i tre övergripande etapper: Arkeologisk utredning, arkeologisk förundersökning och arkeologisk undersökning. Alla beslut om arkeologiska åtgärder fattas av länsstyrelsen i det berörda länet. Mer om de olika stegen går att läsa här: <http://www.raa.se/kulturarvet/arkeologi-fornlamningar-och-fynd/den-uppdragsarkeologiska-processen/>

### Arkeologisk utredning

En arkeologisk utredning kan delas upp i två steg.

**Steg 1:** En arkeologisk utredning steg 1 innebär generellt en inventering i fält, kartstudier och sammanställning av tidigare inventeringar och undersökningar som genomförts inom det berörda området.

**Steg 2:** Syftet med en utredning steg 2 är att genom en fältundersökning ta reda på om några fasta fornlämningar eller kulturlämningar finns inom aktuellt område. En fältundersökning innebär vanligen att provgropar eller sökschakt tags upp med grävmaskin. Ifall arkeologiskt intressanta objekt påträffas kan det därefter bli aktuellt med en förundersökning.

### Förundersökning

Avsikten med en förundersökning är att genomföra en begränsad fältundersökning inom en känd fornlämning. Vid en förundersökning kan bland annat frågor om fornlämningens avgränsning, ålder och komplexitet behandlas. Länsstyrelsen kan sedan utifrån förundersökningens resultat besluta om en särskild arkeologisk undersökning (slutundersökning).

### Arkeologisk undersökning

En särskild arkeologisk undersökning är det sista steget som genomförs om ett planerat arbetsföretag inte kan undvika en fornlämning och i fall det bedöms att den berörda fornlämningen kan antas tillföra ny arkeologisk kunskap. Vid en arkeologisk undersökning tas delar eller hela fornlämningen bort och dokumenteras.

### Facktermer och ordlista

#### Anläggning

En arkeologisk anläggning avser olika slags lämningar som är skapade av människor som exempelvis gropar, stolphål och härdar.

#### Avslag

Spår efter förhistorisk redskapstillverkning i form av flinta eller bergarter som exempelvis kvarts.

#### Boplats

Plats där man under förhistorisk tid vistats eller bott och där det finns spår efter exempelvis föremål, anläggningar och byggnadslämningar.

#### Bytomt/gårdstomt

Lämningar efter husgrunder/bebyggelseenheter ofta från historisk tid.

#### C14-datering

Dateringsmetod som bygger på nedbrytningen av den radioaktiva kolatomen <sup>14</sup>C. Denna finns i organiskt material som exempelvis ben och träkol.

#### Fossil åker

Varaktigt övergiven åkermark med spår efter olika formelement som exempelvis röjningsrösen, diken och terrasskanter.

#### Gravfält

Ett område med fler än fem förhistoriska gravar. Gravfälten kan vara stora och synliga ovan mark eller helt dolda under marken.

#### Hög

Förhistorisk grav med välvd profil och med övertorvad yta som till större delen är uppbyggd av sand eller jord.

#### Järnålder

Perioden järnålder infaller mellan 500 f.Kr till 1050 e. Kr. Järnåldern delas även in i flera delperioder, där exempelvis den äldsta är förromersk järnålder och den yngsta är vikingatid.

## Kokgrop

Grop som använts till att laga mat, uppvärmning eller aktiviteter av rituell karaktär. I gropen lades upphettade stenar ner tillsammans med exempelvis mat.

## Kärna

En bearbetad bit flinta eller bergart som är utgångspunkten för att smida (knacka eller trycka) fram olika typer av avslag eller spån.

## Makrofossilanalys

Studie och identifiering av växtrester. En makrofossilanalys kan bidra med kunskap om bland annat odling, kost och miljö.

## Mesolitikum

Äldre stenålder (9500–3900 f.Kr.). Mesolitikum den period under stenåldern då människan var jägare och samlare.

## Mikrospån/Spån

Avlångt spånformat avslag vanligen av flinta men kan även förekomma i andra bergarter. Spån är ofta basmaterial till föremål som exempelvis knivar, skrapor eller pilspetsar. Generellt dateras de till stenåldern med kan även förekomma under yngre förhistoriska perioder. Ett mikrospån är ett mindre spån, vanligtvis under 10 mm i bredd.

## Neolitikum

Yngre stenålder (3900–1700 f.Kr.). Neolitikum den period av stenåldern där jordbruket introduceras.

## Osteologi

Studiet av alla ryggradsdjurs skelett, såväl människans som övriga djur.

## Röjningsröse

Ansamling av sten kopplat till stenröjning i samband med odling eller annan verksamhet.

## Röse

Förhistorisk grav med välvd profil, uppbyggd av stenar utan synlig inblandning av sand eller jord.

## Skifte

Lantmåteriförrättning där mark fördelas mellan olika ägare. Skiftena var jordreformer som syftade till att effektivisera jordbruket genom att bland annat samla ofta små och spridda enskilda ägor i större sammanhängande enheter.

## Skörbränd/skärvig sten

Sten som genom upphettning med eld blivit skör och sprucket. Förekommer i bland annat härdar/eldständer och kokgropar.

## Slagg

Restprodukt vid metallframställning.

## Stensättning

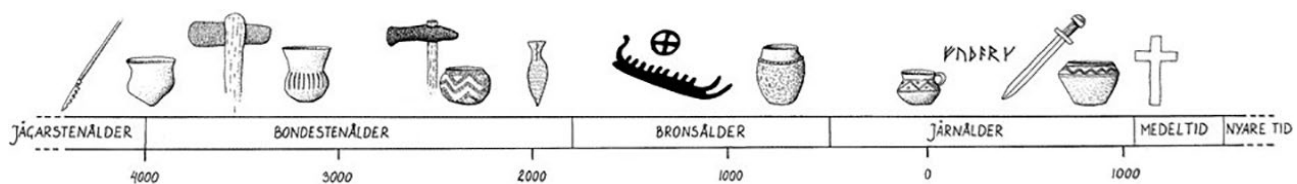
Förhistorisk grav som är flackt uppbyggd av sten och en fyllning av jord.

## Stolphål

Spår efter nedgrävningen till stolpar. Ofta mörkfärgad jord, ibland med träkolsinblandning, som utgör resterna förbrända stolpar. Genom att studera strukturer av stolphål går det att tolka hur byggnader och hus varit utformade.

## Vedartsanalys

Identifiering av träslag som kan genomföras på träkol som obränt trä. Informationen kan användas för att höja precisionen vid <sup>14</sup>C-datering samt funktions- och miljöanalyser.







**Adress** Box 104,  
S-392 21 Kalmar

**Telefon** 0480-45 13 00

**E-post** [info@kalmarlansmuseum.se](mailto:info@kalmarlansmuseum.se)  
**Webb** [kalmarlansmuseum.se](http://kalmarlansmuseum.se)

