

Eka

Arkeologisk utredning steg 1, 2018

Delar av Eka 3:3 och 3:6,
Ljungby kommun, Kronobergs län, Småland

Johan Åstrand & Ådel Vestbö Franzén

Arkeologisk rapport 2018:09



MUSEIARKEOLOGI SYDOST
– en del av Kalmar läns museum



Eka

Arkeologisk utredning steg 1, 2018

Delar av Eka 3:3 och 3:6,
Ljungby kommun, Kronobergs län, Småland

Författare	Johan Åstrand & Ådel Vestbö Franzén
Copyright	Kalmar läns museum 2018
Redaktion	Helena Victor, Stefan Siverud
Kartor	Publicerade i enlighet med tillstånd 507-98-2848 från Lantmäteriverket
Förlag	Kalmar läns museum
ISSN	1400-352X

Abstract

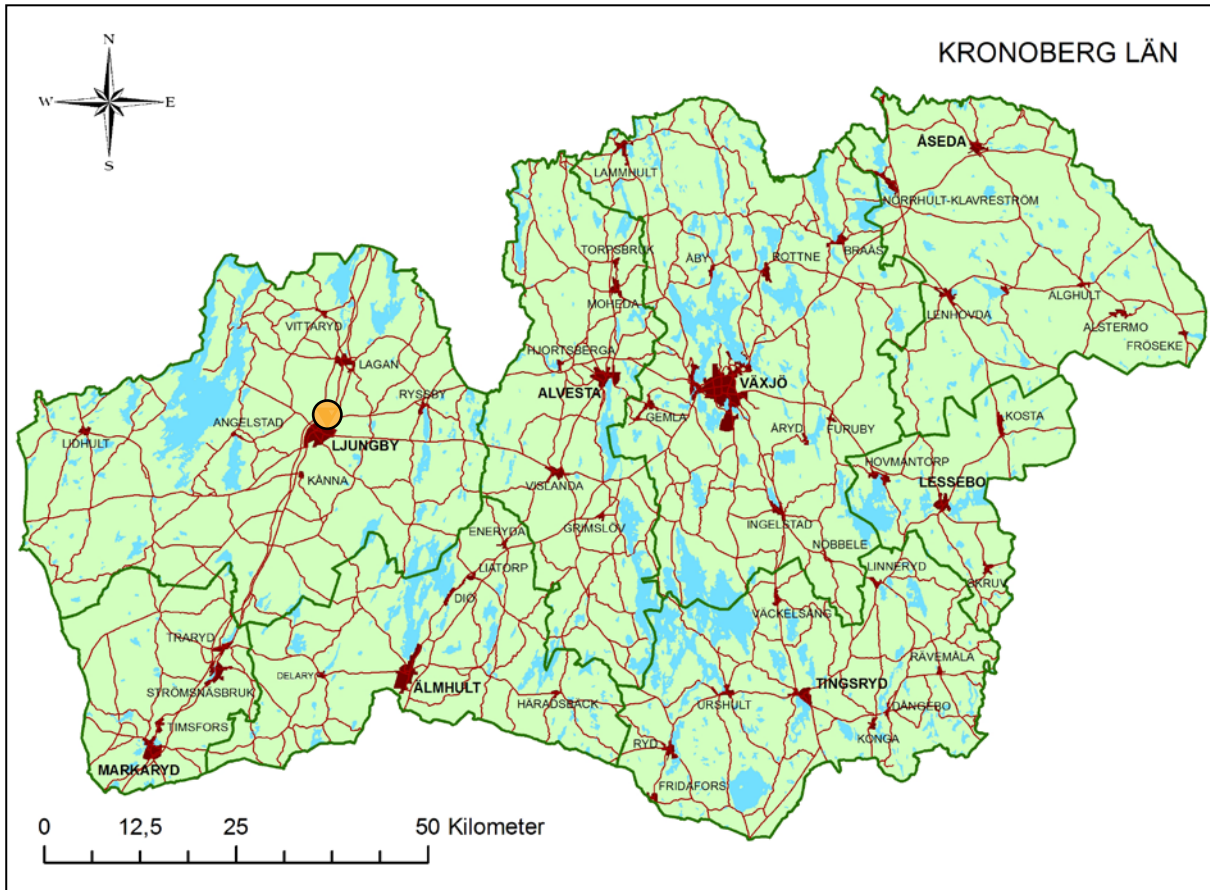
Keywords: clearance cairns, medieval field system.

In spring 2018 a survey was done due to the planning of a new industrial area at Eka, northwest of Ljungby, Småland. The area has belonged to the village Eka. Some of the farmsteads, and a large part of the arable land that belongs to the village, has been situated within the survey area. The project included a field survey and a study of cadastral maps. Parts of the farmland has been deserted at different stages. A large area with clearance cairns were found in the western part of the area seemed to be have been a former part of the fields belon-

ging to one of the farms. These fields were not in use by the time of the earliest cadastral map from 1818. It is possible that this part of the arable land was abandoned during the late medieval period. Two stone settings, probably graves, were found. Within the survey area are several locations where it is possible to find settlement remains underground. The survey has shown that the area is of archaeological interest and a further survey and a trial excavation is recommended.

Innehåll

Innehåll	5
Sammanfattning	7
Inledning	9
Utredningsområdet och arbetsföretaget	11
Fornlämningsmiljö	13
Tidigare undersökningar	17
Eka i historisk tid	23
Syfte och frågeställningar	28
Genomförande	29
Resultat	31
Landskapshistorisk kartanalys	31
Resultat av inventering	41
Tolkning och kunskapspotential	54
Åtgärdsförslag	57
Utvärdering	60
Referenser	61
Tekniska och administrativa uppgifter	65



Figur 1. Karta med Kronobergs län och utredningsområdets läge markerat.

Sammanfattning

Inför planeringen av ett nytt industriområde vid Eka nordväst om Ljungby norra trafikplats har Museiarkeologi sydost/Kalmar läns museum, i samarbete med Jönköpings läns museum, utfört en arkeologisk utredning steg 1. Området har en storlek av ca 50 hektar. Tyngdpunkten i utredningsarbetet låg i en fältinventering samt en analys av äldre kartmaterial. Kartstudien visar att en stor del av utredningsområdet har ingått i Eka bys åker och ängsmark. Äldre gårdsbebyggelse har funnits både vid bytomten i utredningsområdets sydöstra del och vid Ekalund i den nordvästra delen. Vid inventeringen påträffades ett stort antal odlingslämningar från skilda tidsperioder. Många lämningar kan kännas igen från lantmäterikartorna men det fanns också tre områden med fossil åkermark samt tre mindre grupper med röjningsrösen som inte finns med på de äldre lantmäterikartorna. Ett område med fossil åkermark, RAÄ Ljungby 145, var större än de övriga och utmärkte sig genom ett stort antal röjningsrösen samt en tydlig avgränsning genom åkerhak och terrasseringar. Detta röjningsröseområde utgjorde en direkt fortsättning av den odlingsmark som återfinns på de äldre kartorna. Odlingsområdet har dock övergivits någon gång före upprättan-

det av den äldsta kartan år 1818. Ett övergivande under senmedeltid kan förefalla rimligt. Intakta områden med bevarad åkermark från medeltid, eller från tiden före skiftena, har sällan undersökts i Småland och området bedöms utifrån nuvarande kunskapsläge ha en hög potential för att skapa ny kunskap.

Utöver de agrara lämningarna påträffades även två möjliga stensättningar samt en husgrund från historisk tid. I samband med fältinventeringen gjordes även bedömningar av möjliga ytor för under mark dolda fornlämningar. Inom utredningsområdet finns omfattande ytor med lämpliga boplatslägen, särskilt på höjpartierna i landskapet och i slutningen mot Lagadalen i öster. I samband med en steg 2 utredning föreslås därför en söschaktsgrävning för att ta reda på förekomsten av boplatslämningar eller gravar under mark. Utredningen visar att området är av arkeologiskt intresse och för de lämningar som påträffades vid utredningen, samt för de tidigare kända lägena för den äldre bebyggelsen, föreslås fortsatta åtgärder i form av arkeologisk utredning steg 2 respektive förundersökning.



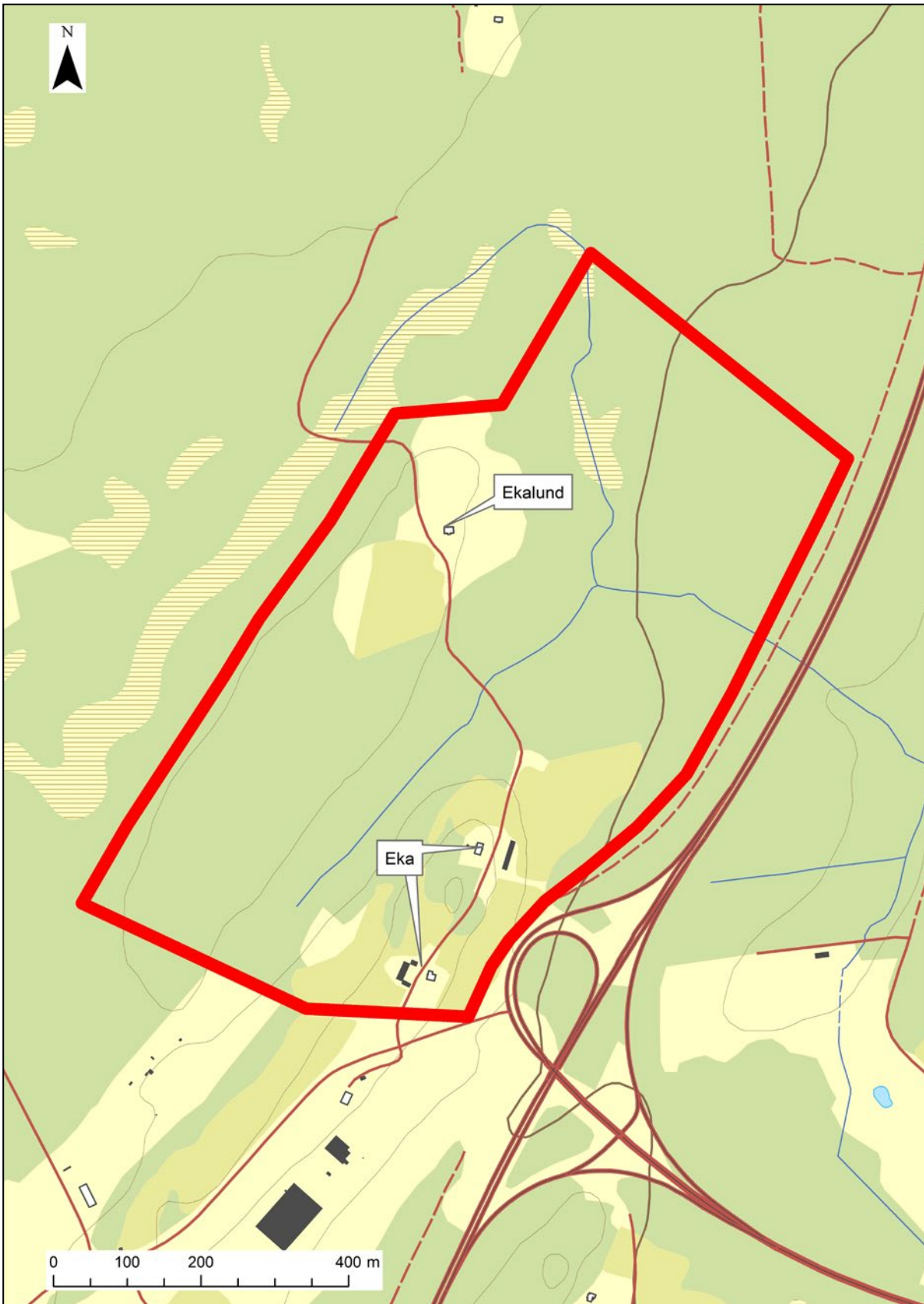
Figur 2. Plan med utredningsområdet och dess omgivning i Lagadalen norr om Ljunby. Bakgrund foto-karta från ESRI.

Inledning

Trakten omkring ån Lagan vid Ljungby är ett fornlämningsrikt område med lämningar från många tidsperioder. Nordväst om Ljungby tätort planerar Ljungby kommun att anlägga ett nytt industriområde vid Eka. Området ligger intill den norra avfarten till Ljungby från väg E4. Inför den planerade exploateringen beslutade Länsstyrelsen att Museiarkeologi sydost/Kalmar läns museum skulle utföra en arkeologisk utredning steg 1 för att utreda fornlämningsituationen i området. Utredningen utfördes enligt beslut från Länsstyrelsen 2017-11-22 (dnr 431-4461-2016). Uppdragsgivare var Tekniska förvaltningen, Ljungby kommun. Fältarbetet fördröjdes något av en långdragen vinter och utfördes vid några tillfällen mellan 26 mars och 26 april 2018. Inventeringen i fält gjordes av Andreas Emilsson och Johan Åstrand. Ådel Vestbö Franzén vid Jönköpings

läns museum har utfört en kulturgeografisk kartanalys över området samt även gjort besök i fält. Projektledare har varit Johan Åstrand som även skrivit rapporten.

I rapporten ges först en bakgrund till utredningsområdet. Här beskrivs den omgivande fornlämningsmiljön i Lagadalen samt de arkeologiska insatser som tidigare gjorts i närområdet. Här ges även en kort bakgrund till platsen under historisk tid. De sistnämnda avsnitten bygger på den genomgång av arkiv och litteraturuppgifter som ingått i utredningsarbetet. I resultatdelen redovisas först den kulturgeografiska kartanalysen och därefter resultatet av fältinventeringen. Därefter följer en sammanfattande diskussion om fornlämningsituationen inom utredningsområdet samt förslag till fortsatta åtgärder.



Figur 3. Översikt över utredningsområdet som det ser ut idag med gårdarna i Eka och Ekalund markerade.

Utredningsområdet och arbetsföretaget

Utredningsområdet är beläget nordväst om Ljungby, på den nordvästra sidan av Ljungby norra trafikplats, vid Eka by (fig. 2). Området har en storlek av ca 50 hektar och är beläget väster om, och parallellt med, E4:an. Den aktuella ytan har en längd av ca 1 km och en bredd av ca 500 meter. Ljungby kommun planerar här att anlägga ett industriområde och kommunens Tekniska kontor avser därför att göra en detaljplaneläggning av området inför en exploatering.

Det aktuella området ligger på den västra sidan av Lagadalen. Terrängen utgörs idag till stor del av skogsmark med några sankare partier i utredningsområdet norra del. Öppen mark och bebyggelse finns i områdets sydöstra del, närmast trafikplatsen, samt i den nordvästra delen. Här finns småskalig, delvis igenlagd, odlings- och hagmark. Den bebyggelse som finns inom utredningsområ-

det utgörs av tre numera övergivna gårdar i Eka by, med två gårdar i sydöst och en gård, Ekalund, i ett separat läge i den nordväst (fig. 3). Höjderna i området ligger omkring 150 till 155 m ö h (fig. 4). Bebyggelsen och odlingsmarken i den sydöstra delen ligger på en höjdrygg med riktningen SSV-NNÖ. Bebyggelsen vid Ekalund ligger på en parallell höjdrygg väster om denna och mellan dessa finns ett lägre parti. Områdets norra del är något lägre. Utredningsområdet brukas i nuläget genom jord- och skogsbruk. Husen är obebodda och i området finns banor för terrängkörning med motorcykel. Områdets sydvästra del berörs av jordkabeln för den större elledningen Sydvästlänken. Utredningsområdet har utgjort den norra delen av byn Ekas inägomark. Den södra delen av byns mark, belägen sydväst om trafikplatsen, har till stor del redan exploaterats.



Figur 4. Inom utredningsområdet finns två höjdsträckningar som löper parallellt med dalgången. Utsnitt ur FMIS med höjdsuggning.

Fornlämningsmiljö

Utredningsområdet vid Eka är beläget vid Lagadalen som innehåller ett rikt fornlämningslandskap (fig. 5). Bygden är knuten till Lagans dalgång som tidigt präglats av odlingsmark och beten medan omgivande moränhöjder utgjorts av skogsmark, öppna ljunmarker och mossar. Färdvägen längs Lagan, Lagastigen, var under medeltid en av huvudvägarna mellan Skåne/ Danmark och de svenska landskapen. Förmodligen går vägen långt tillbaka i förhistorisk tid. Eka by, och även det aktuella utredningsområdet, har legat ca en kilometer väster om den äldsta vägsträckningen såsom den framgår av den äldsta kartan över vägnätet, häradskartan från 1685.

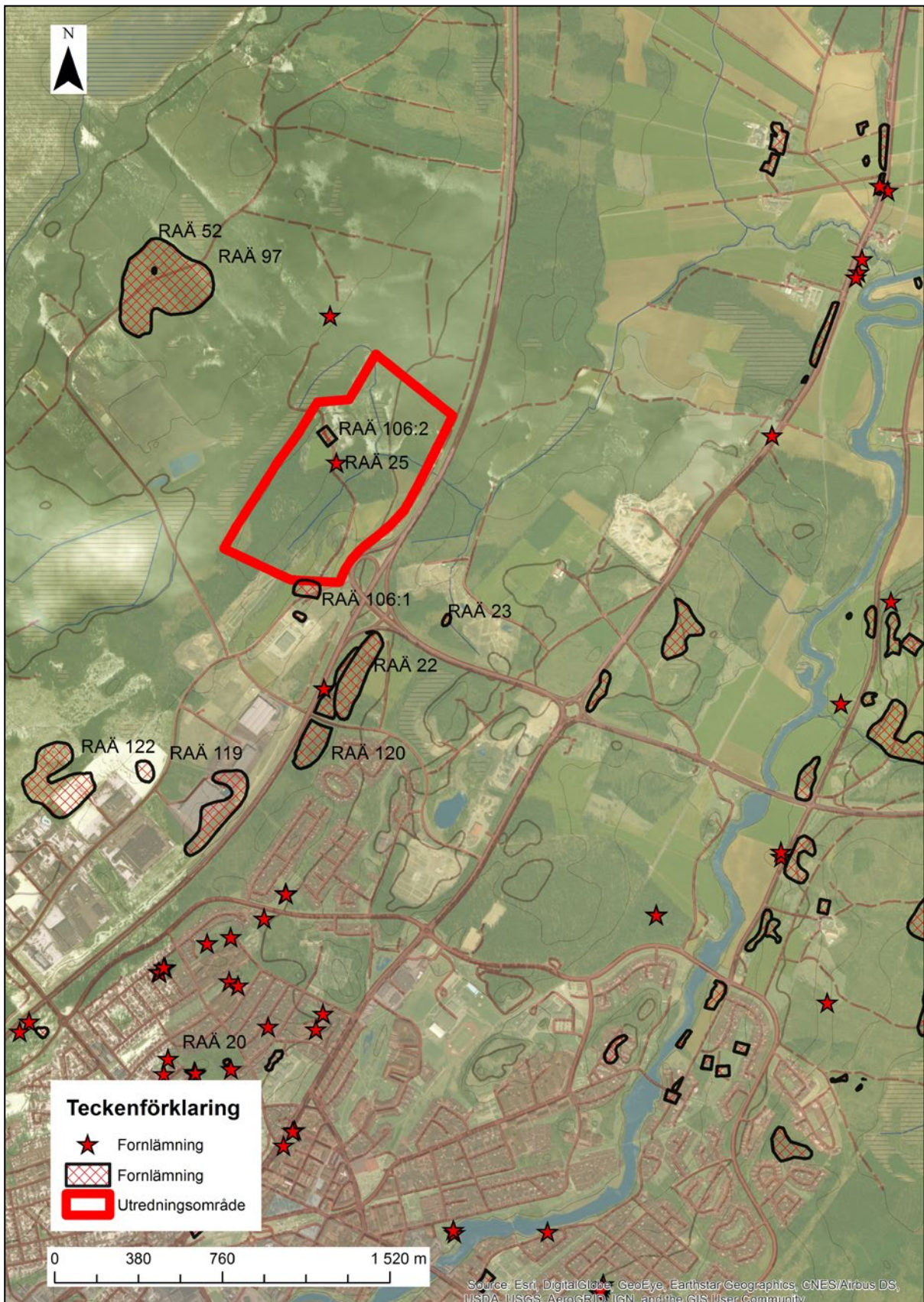
Fornlämningarna i Ljungbytrakten visar att Lagadalen varit bebodd redan under stenålder. De äldsta fasta fornlämningarna utgörs av hällkistor från slutet av stenåldern och övergången till äldre bronsålder. Vid Näs ca tre kilometer sydväst om utredningsområdet finns en sådan hällkista, RAÄ Ljungby 10. Det finns även några kända gravar och fynd från bronsålder i trakten. Som exempel kan nämnas Kitekulle, RAÄ Berga 126, en stor bronsåldershöj belägen vid Trotteslöv norr om utredningsområdet där man funnit ett svärd från bronsålder (Anderbjörk 1983:107f).

Ett tydligt inslag i landskapsbilden är de många gravfälten från yngre järnålder som ofta ligger längs de äldre vägarna. Mest typiska för trakten är höggravfälten. Dessa innehåller tätt liggande högar omgivna av kantrännor. Höggravfälten är den dominerande typen av gravfält inom hela Finnveden, dvs även i området runt Bolmen och i den norra delen av Lagadalen. Järnåldersbygden i Finnveden ger intryck av att ha varit ett tydligt

definierat område med kulturell särprägel (Arteilius 2010; Burström 1991; Svanberg 2003a, 2003b). De gravfält som finns i Ljungbytrakten är, så vitt man vet, alla från yngre järnålder. I Finnveden liksom i Varend verkar förekomsten av gravfält vara en företeelse som enbart hör till yngre järnålder. Den äldre järnålderns gravar återfinns däremot utspridda i landskapet och då ofta inom de stora röjningsröseområdena (Alering 2008:39).

Höggravfälten följer till stor del Lagadalen där de visar en förhållandevis jämn spridning längs båda sidor av dalgången. Visserligen finns få gravfält i anslutning till Ljungby men detta bör bero på en högre grad av bortodling och bebyggelse i anslutning till tätorten. Som ensam gravhög inne i samhället finns en storhög, Kungshögen, RAÄ Ljungby 20, och kanske är denna en återstod av ett försvunnet gravfält. Höggravfält förekommer även vid sidan av Lagadalen. Om man ser höggravfälten som markörer av den yngre järnålderns bosättningsområde så får man en bild av en fullt utvecklad bebyggelse längs med Lagadalen och anslutande dalgångar samt mer enstaka gårdar eller byar som utlöpare från dessa bebyggelseområden. Eka och utredningsområdet bör då ha legat förhållandevis centralt i järnålderns landskap på endast kort avstånd från Lagastigen.

På den östra sidan av E4:an ligger Ekagravfältet, RAÄ Ljungby 22, på ett avstånd av ca 400 meter från det aktuella utredningsområdet (se fig. 8). Gravfältet ligger på en markerad höjdrygg och innehåller 85 synliga gravar varav 71 är högar. Öster om E4:an och ca 600 meter öster om utredningsområdet finns det mindre gravfältet RAÄ Ljungby 23. Detta innehåller 7 gravar, varav alla



Figur 5. Plan över utredningsområdet med omgivande fornlämningar. Fornlämningar som nämns i texten är markerade med RAÅ-nummer.

är högar. Båda dessa gravfält har legat inom Eka bys ägor. De båda gravfältens östliga läge i förhållande till den historiska byns placering skulle kunna tyda på att bebyggelsen haft ett annat läge under yngre järnålder men det kan även bero på att man velat exponera gravarna mot Lagastigen som passerade öster om gravfälten. En dryg kilometer nordväst om utredningsområdet ligger gravfältet RAÄ 52. Detta innehåller tre domarringar, två stensättningar och ett röse och ligger inom ett område med fossil åkermark, RAÄ 97. Gravfältet har legat på Eka bys samfällda utmark men kan ha hört till en bebyggelse som varit mer orienterad mot den senare utdikade Källsjön i nordväst. Frånvaron av de för yngre järnåldern typiska gravhögar antyder att detta gravfält kan höra till en annan tidsperiod. De byar som gränsar till Eka har alla yngre järnåldersgravfält med undantag för Ljungby som, vilket tidigare nämnts, förmodligen ursprungligen har haft gravfält i anknnytning till byn och kyrkan.

En vanlig fornlämningstyp längs Lagadalen är även fossil åkermark med röjningsrösen. Dessa lämningar är spår efter ett äldre, förhistoriskt odlingslandskap. Genom de arkeologiska undersökningar som gjordes i E4-sträckningen vid Hamneda har man fått en god kunskap om hur odlingslandskap och bebyggelse förändrats i Lagadalen (Lagerås 2000). Även om projektets slutsatser främst gäller den sydligare delen av Lagadalen är det rimligt att anta att de övergripande dragen varit de samma även för Ljungbytrakten. Vid Hamneda kunde man konstatera att moränhöjderna på dalgångens västra sida odlades upp omkring Kristi födelse. Denna odling gav upphov till stora områden med röjningsrösen. I vissa fall anlades även bebyggelse i anslutning till den nya åkermarken. Från 500-talet och framåt minskade odlingen inom röjningsröseområdena för att helt upphöra före vikingatid. Man har antagit att odlingen då istället koncentrerades till de sandiga jordarna i dalgångens mitt. Det är antagligen i samband med denna förändring som grunden läggs för den bebyggelse som hör samman med den yngre järnålderns gravfält och som

även utgör grunden för den senare bebyggelsen under historisk tid. Pollendiagrammen visar att de högre belägna markerna under vikingatid omvandlades till ljunghedar, förmodligen på grund av kraftigt betestryck. Det öppna landskapet med ljunghedar var karaktäristiskt för området ända fram till slutet av 1800-talet då man började med en målmedveten skogsplantering. Detta resulterade i den slutna barrskog som idag dominerar utanför Lagans dalgång och som helt skiljer sig från det äldre landskapet.

En begränsning med resultaten från E4:an vid Hamneda är att undersökningarna berörde de högre partierna ovanför dalgången. Man vet därför inte lika mycket om hur bebyggelsen sett ut i de mer centrala delarna av Lagans dalgång. Förmodligen har de goda jordarna i dalgången varit konstant brukade under mycket lång tid. Senare utförda undersökningar av röjningsröseområdet RAÄ Ljungby 119, som legat mer centralt i dalgången norr om Ljungby, visade att stenröjningen här inletts redan under bronsålder (Granath 2004). Odlingen på dessa röjningsrösemarker verkar dock upphöra vid samma tid som vid Hamneda. Detta numera borttagna område med fossil åker låg ca en kilometer söder om det aktuella utredningsområdet. Ett bevarat område med fossil åkermark med ca 100 röjningsrösen (RAÄ Ljungby 120) finns sydväst om utredningsområdet i anslutning till Ekagravfältet. Ca en kilometer sydväst om utredningsområdet finns även ett mindre område med fossil åkermark RAÄ Ljungby 122. Även i nordväst finns ett område med fossil åkermark med ca 200 röjningsrösen, RAÄ Ljungby 97.

Inom utredningsområdet finns två objekt som är upptagna i fornminnesregistret. I områdets norra del, strax söder om Ekalund, finns en markering av en plats för en offerkälla, RAÄ Ljungby 25. Vid fornminnesinventeringen 1950 hade markägaren uppgett att det fanns en tradition om att källan brukats som hednisk offerkälla. Vid förstagångsinventeringen beskrivs platsen som en mindre källa med stensatt brunnskar. Vid revideringsinventeringen 1999 kunde man konstatera att käl-

lan gjorts om till en bevattningsdamm. Platsen är i fornminnesregistret angiven som ett bevakningsobjekt.

Med utgångspunkt från det äldre kartmaterialet finns även platserna för några av gårdarna i Eka by angivna i fornminnesregistret. I utredningsområdets nordvästra del finns RAÄ Ljungby 106:2 som utgör platsen för den gård som i sen tid benämns Ekalund. Platsen är bebyggd och den är i fornminnesregistret angiven som övrig kulturhistorisk lämning. Omedelbart söder om utredningsområdet finns en markering för by/gårdsläge RAÄ Ljungby 106:1 som ska motsvara

de sydliga gårdslägena i byn. Markeringen utgår dock inte från det äldre kartmaterialet utan från resultaten av en utredning med fosfatkartering och sökschaktsgrävning som utfördes här 1993 (Salminen 1993). Denna utredning berörde inte det aktuella utredningsområdet och någon bedömning har därför inte gjorts för hur långt norrut denna del av bytomten sträckt sig. Det äldre kartmaterialet visar dock att området med byns gårdsbebyggelse sträckt sig in i det aktuella området, något som dock inte framgår av fornminnesregistrets markering. En komplettering av dessa uppgifter inom utredningsområdet gjordes därför i samband med utredningen.

Tidigare undersökningar

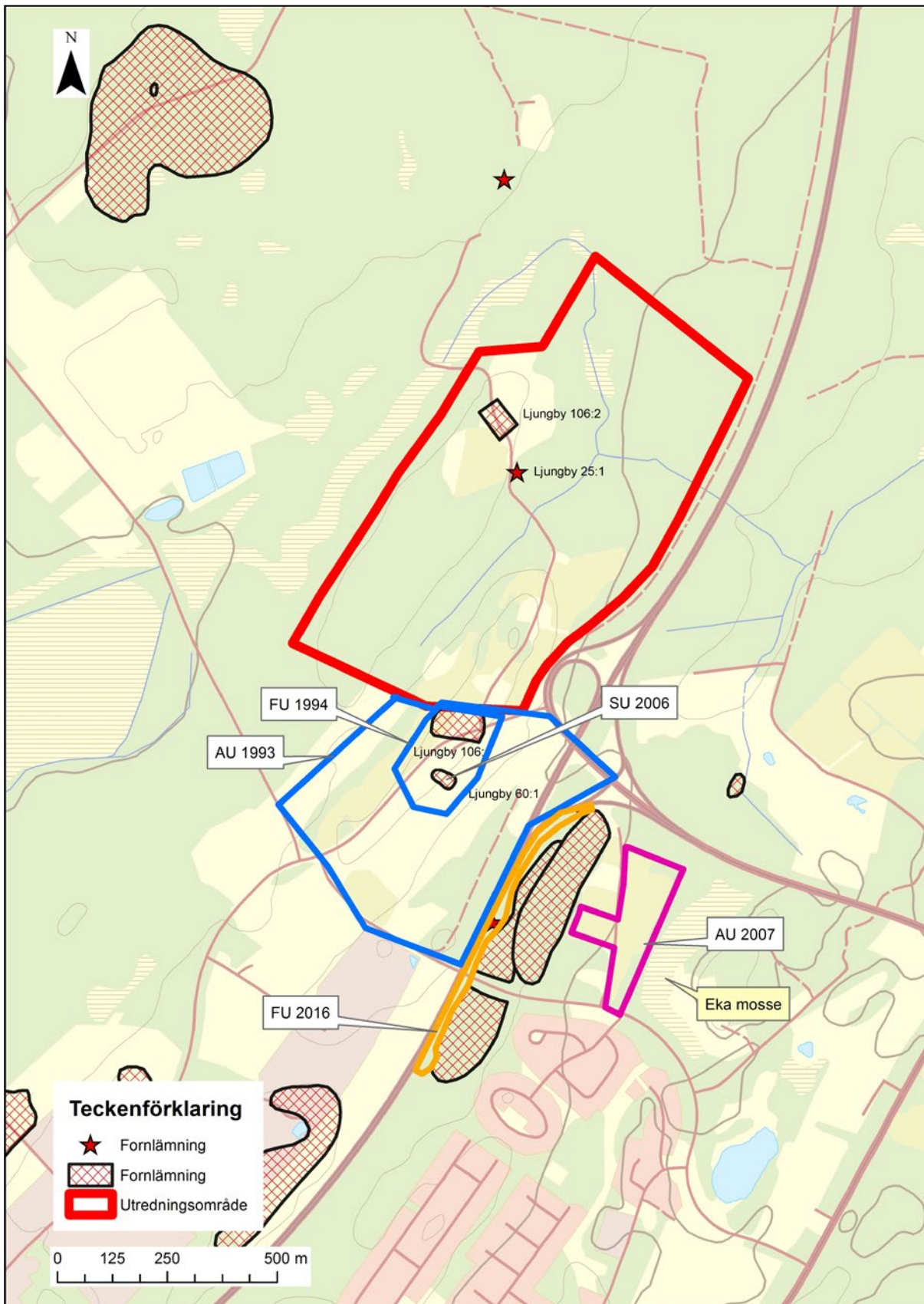
Många av de arkeologiska fynd som finns från Ljungbytrakten kommer från gravundersökningar som utfördes i slutet av 1800- och början av 1900-talet och många av dem saknar dokumentation. I Fredrik Svanbergs avhandling redovisas ett flertal sådana vikingatida gravfynd från Ljungbytrakten (Svanberg 2003b:184ff). Mer professionellt utförda undersökningar har senare gjorts, bland annat under 1940-talet då flera gravhögar i Össlöv grävdes ut (Anderbjörk 1983:109f). Vid Fallnaveka och vid Hörset gjordes undersökningar på 1950-talet och vid Trotteslöv undersöktes en stor gravhög på 1980-talet (Anderbjörk & Klingberg 1967; Svanberg 2003b: 186; Åhman 2015). Gemensamt för flera av de undersökta gravarna var att de utgjordes av brandgravar där stora kvantiteter djurben påträffades vilket visar att omfattande djuroffer ingått i den lokala gravritualen. Vid Kånna högar gjordes 1964 en undersökning av tre högar i gravfältets norra utkant som innehöll jordbegravningar utförda enligt kristen gravsed (Selling 1966). Dessa representerar förmodligen det nya gravskick som kom i bruk i under sen vikingatid eller tidig medeltid.

Med tanke på de yngre järnåldersgravfälten tydliga inslag i fornlämningsbilden och de förhållandevis många gravfynden så har få boplatsundersökningar gjorts av järnålderns bebyggelse. En plats där spår efter bosättningar från yngre järnålder har undersökts är vid Berga kyrka. Platsen utgör en kommunikativ knutpunkt och här finns flera runstenar. Vid en mindre undersökning 1982 påträffades lämningar efter en boplats, bland annat med ett grophus (Åhman 1983). En ¹⁴C-analys daterade lämningarna till perioden 950 till 1100 e. Kr. I samband med senare utvid-

gningar och grävningar inom kyrkogården 1986 och 2002 har ytterligare boplatslämningar påträffats (Persson 2002). Två kolprover från den sistnämnda undersökningen gav ¹⁴C-dateringar till perioden folkvandringstid/vendeltid. Det är rimligt att se läget vid Berga kyrka som platsen för en storgård och senare utvecklats till kyrkplats. Enligt medeltida källor ägdes flera gårdar i Berga av biskopen i Linköping och han fick även rättighet att etablera en handelsstad här under slutet av 1200-talet, något som dock aldrig förverkligades (Klackenberg 1986).

En annan boplatsundersökning gjordes vid Hallsjö år 2012 i samband med dragningen av ledningen Sydvästlänken (Billström 2015). Platsen ligger på en höjdsträckning på den östra sidan av Lagan. Strax intill finns ett större gravfält från yngre järnålder och en medeltida kyrkoruin. Byns gårdar har legat längs en gammal vägsträckning och den yta som undersöktes utgjorde ett snitt genom den gamla bytomten. Den första bebyggelsen inom bytomten tillkom under vendeltid då fyra gårdar fanns inom undersökningsområdet. Detta innebär att Hallsjö var en by redan vid denna tid. Dessa gårdar fortlevde fram till 1000-talet då det skedde en omstrukturering av bebyggelsen. Gårdarnas läge förändrades samtidigt som några enheter slogs samman. Bebyggelsen fortlevde därefter i sin nya form fram till mitten av 1300-talet då en nedgång i antalet gårdar skedde. Undersökningen vid Hallsjö gav en inblick i utvecklingen för en av Lagadalens byar från yngre järnålder och fram till historisk tid.

Vid Replösa, öster om Ljungby, gjordes 2015 en undersökning av ett hantverks- och aktivitetsom-



Figur 6. Plan över utredningsområdet med tidigare utförda undersökningar i närområdet markerade.

råde som varit beläget intill Lagan (Åstrand m. fl. 2017). Här fanns spår efter järnhantering samt olika typer av matberedning. Platsen hade varit i bruk under vikingatid och tidig medeltid och tolkades som en del av en storgård. I ett lågt parti i kanten av hantverksområdet fanns även ett mindre långhus. Detta hus har förmodligen inte ingått i den vanliga gårdsbebyggelsen utan tolkades som ett bostadshus för underställd arbetskraft. Den intilliggande runstenen vid Replösa-gravfältet visar på närvaron av en lokal elit på platsen. Vid Berga, Hallsjö och Replösa samt även vid en mindre undersökning vid Åby har man påträffat östersjökeramik (Hansson 1997:85f). Denna typ av keramik är typisk för sen vikingatid och tidig medeltid och förefaller ha varit i bruk i byarna vid Lagadalen vid denna tid. Det är värt att notera att man vid utredningsgrävningen vid Eka 1993 fann en skärva av samma keramiktyp (Salminen 1993).

Inför utbyggnaden av det industriområde som finns söder om det aktuella utredningsområdet gjordes, som tidigare nämnts, en utredning (Salminen 1993). Utifrån en fosfatkartering och med stöd av en sökschaktsgrävning kunde man konstatera att lämningar från Eka bytomt finns bevarade inom en yta som gränsar till det aktuella utredningsområdet (fig. 6, 7). Man fann även boplatzlämningar i åkermarken söder om detta läge. De sistnämnda förundersöktes följande år (Skoglund 1994). Utifrån ¹⁴C-dateringar av härदार daterades boplatzlämningarna till bronsålder. Vid en senare slutundersökning avbanades boplatstyten som då visade sig bestå av förhållandevis få boplatzlämningar (Lindgren & Bengtsson 2006).

Som tidigare nämnts har undersökningar gjorts av det numera borttagna området med fossil åkermark RAÄ Ljungby 119 (Granath 2004). Detta var beläget ca en kilometer sydväst om utredningsområdet. En jämförelse mellan dateringsresultaten från denna undersökning och de från E4-Hammeda visar att stenröjningen förefaller ha påbörjats tidigare i denna mer centrala del av Lagadalen. Detta kan ses som ett tecken på en gradvis expansion från dalgångens mitt och utåt.

Inför en breddning av väg E4 gjordes under 2016 och 2017 förundersökningar och slutundersökningar på flera platser (Emilsson & Alexandersson 2016; Emilsson under arbete). Väster om Ljungby påträffades en stensättning samt boplatzlämningar, RAÄ Ljungby 134. Dessa daterades till sen bronsålder och tidig järnålder. Här fanns även ett mindre fyndmaterial av flinta som visar att platsen varit i bruk även under stenålder. Intill Ekagravfältet, på nära avstånd från utredningsområdet, undersöktes även några av de röjningsrösen som ingår i den fossila åkermarken RAÄ Ljungby 120 (Emilsson & Alexandersson 2016). De äldsta dateringarna var från yngre bronsålder och de yngsta från folkvandringstid. Dateringsbilden stämde väl överens med resultaten från den undersökta fossila åkermarken RAÄ Ljungby 119. Intill Ekagravfältet fanns även ett mindre antal boplatzlämningar, bland annat kokgropar och en härd, RAÄ Ljungby 135. Dessa gav dateringar till perioden yngre bronsålder–förromersk järnålder respektive romersk järnålder.

Inom ramen för E4-projektet har även en pollenanalytisk studie gjorts av en borrhärna tagen i Eka mosse öster Ekagravfältet, som ingått i den östra delen av Ekas utmark (Björkman 2018). Av analysen kan man bland annat utläsa att det aktuella området varit skogbevuxet fram till århundradena omkring Kristi födelse då området börjar nyttjas som betesmark. En succesiv ökning av bete och odling skedde sedan. Under 500-talet e. Kr. skedde en ökning av odlingsmarken i närområdet vilket är anmärkningsvärt eftersom denna period ofta präglas av en minskning i fråga om odlad mark. Efter 1350 skedde en minskning av betetrycket men från 1600-talet och framåt ökade åter markpåverkan tydligt.

I området på den östra sidan av Ekagravfältet gjordes en utredning 2007 (Åstrand 2007). Man kunde då konstatera att det inte fanns några boplatzlämningar på denna sida gravfältet. Det är värt att notera att boplatzlämningar från yngre järnålder inte påträffats i anslutning till Ekagravfältet varken på den västra eller östra sidan. Detta skulle kunna tala



Figur 7. Den sydligaste gården inom utredningsområdet ligger inom byns gamla bytomt. Foto taget från den gamla byvägen i söder.

för att den bebyggelse som hört till gravfältet i stället legat på höjdpartiet vid Eka by.

Det finns inte några kända fynd från stenålder i anslutning till utredningsområdet. I Ljungbytrakten har dock fynd och boplatsspår från både mesolitisk och neolitisk tid påträffats. Vad gäller fynd från mesolitisk tid så har dessa i flera fall påträffats på nivåer omkring 150 m ö h (Knarrström 2000; Persson 2012). I den högre delen av dalgångens östra sida har man vid Replösa påträffat flinta på denna nivå (Nylén & Jönsson 2010). Även vid Ågårdsberget, som utgör en hög punkt i dalgångens mitt, har flinta från mesolitisk tid påträffats (Persson 2002; Wennerstedt Edvinger 2005). En osäkerhetsfaktor vad gäller kunskapen om den äldre stenåldern i Ljungbytrakten är att man vet mycket lite om hur sjöar och vattendrag utvecklats vid denna tid. Under mesolitisk tid fanns det stora sjösystemet *Fornbolmen* som

främst varit orienterad norrut men som antagligen även påverkat vattensystemen längre söderut. De tippningseffekter som följt med landhöjningen kan ha spelat stor roll för boplatsernas läge i landskapet. Detta kunde bland annat noteras vid undersökningen av en mesolitisk boplatz vid Odensjö intill södra änden av Bolmen (Jönsson & Persson 2003).

Sedan 2017 bedrivs även ett forskningsprojekt av Carl Persson (Fornforskaren AB) och Åsa Alering (Kulturparken Småland) som berör en gropkeramisk boplatz på Gettersö i Bolmen och som kan bli väsentligt för förståelsen av stenåldern i västra delen av länet (Persson 2015). Under 2018 har tre lokaler med mesolitiska och neolitiska lämningar belägna i anslutning till Lagan och Toftaån undersökts inför en breddning av E4:an (Alexandersson m. fl. under arbete). På dessa platser har man påträffat omfattande fyndmaterial bland annat

med flinta från tidigmesolitisk tid och keramik från en neolitisk bosättning. Resultaten kommer att ge en fördjupad bild av stenåldern i Lagadalen. Även om mycket fortfarande är oklart omkring stenåldersboplatsernas lokalisering runt Ljungby är frågan om boplatsernas möjliga lokalisering till äldre vattennivåer, och då särskilt nivån omkring 150 m ö h, värd att beakta inför fortsatt arkeologiskt arbete inom det aktuella området vid Eka.

Utredningsområdet vid Eka ingår alltså i ett kulturlandskap med spår från många olika tidsperioder. Det bör finnas goda förutsättningar att placera sådana lämningar som kan påträffas i en pågående arkeologisk kunskapsuppbyggnad. Vare sig det gäller frågor som den om yngre järnåldern och bybildningsprocessen, stenåldersboplatsernas läge i landskapet eller frågor om den hittills svårgripbara bronsåldern i Lagadalen.



Figur 8. På kartan över Sunnerbo härad från 1685 ser man Lagan och vägen som går längs Lagans västra sida. Eka by är markerad med två gårdssymboler (LSA: Sunnerbo härad F23).



Figur 9. Storskifteskartan över Eka by från 1798 berör enbart utmarken. Byns åkrar, ängar och bebyggelse har legat inom inägomarken som är utspärad i kartans mitt, dock med markeringar av byns gårdar med Ekalund för sig själv i nordväst (LSA Ljungby F46-2:1).

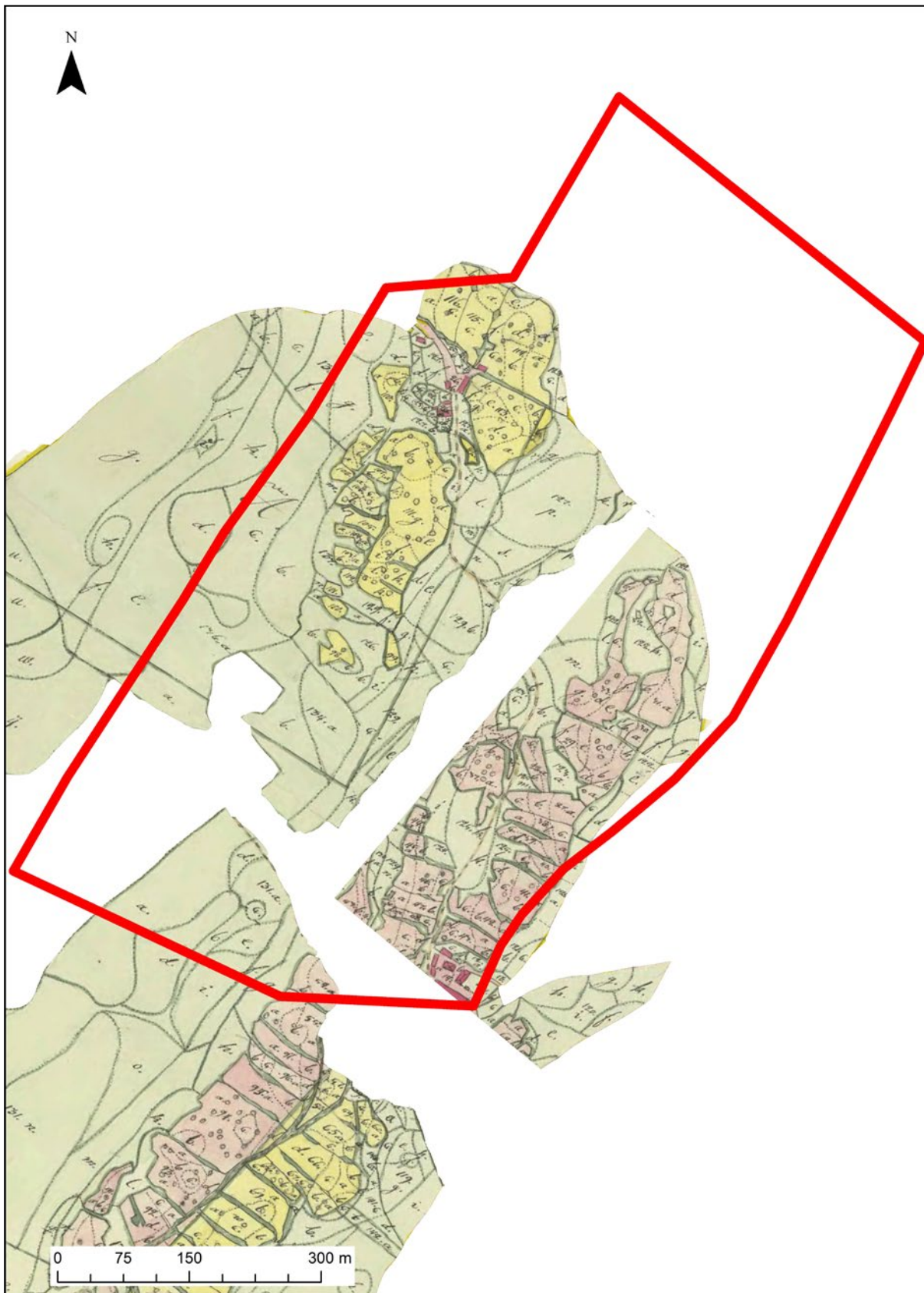
Eka i historisk tid

I det historiska källmaterialet omnämns Eka första gången i jordeboken för Sunnerbo härad från 1538. Här fanns då två bönder, Sven och Anders, och byns namn skrevs då *Egeen* (SmH 1538). Sammanställningen av skrivna jordeböcker var en del av vasatidens effektiviserade statsförvaltning och jordeboken från 1538 är den äldsta skriftliga förteckningen över skattskyldiga gårdar i området. Bland de äldre, medeltida brev som finns bevarade från Finnveden omnämns ett stort antal byar och gårdar men Eka återfinns inte bland dessa (Härenstam 1946). Förmodligen beror detta på att de båda gårdarna som omnämns 1538 var just skattegårdar och inte ägdes av några frälsepersoner eller av kyrkan. Det var främst sådana aktörer som köpte eller bytte gårdar som också utfärdade skrivna köpebrev. Förmodligen har Eka funnits som en by eller gård under hela medeltiden. Närvaron av det tidigare nämnda Ekagravfältet antyder att byns ursprung går tillbaka till yngre järnålder.

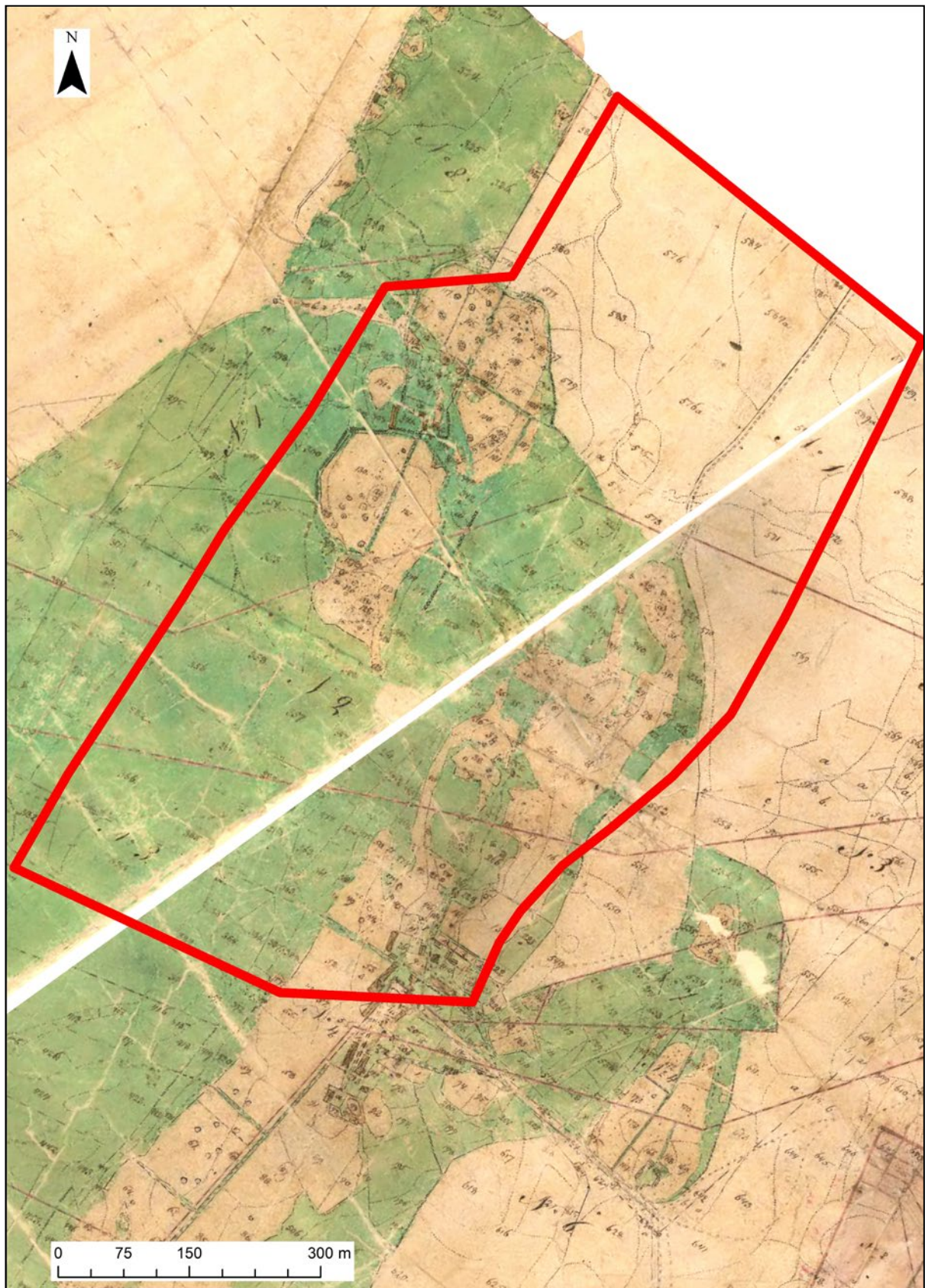
På häradskartan över Sunnerbo från 1685 (fig. 8) finns Eka angivet med markeringar för två gårdar (LSA, Sunnerbo härad F23). Något som stämmer väl överens med uppgifterna från 1500-talet. Häradskartan var en översiktskarta och ger inte någon detaljerad bild av bebyggelsen. Man ser dock att Eka låg strax väster om Lagastigen som var landsdelens viktigaste färdväg.

Kartmaterialet kommer att diskuteras närmare i den kulturgeografiska kartanalysen men här ska kort nämnas något om vad skifteskartorna säger om Eka som by (fig. 9). Även på den äldsta kartan, storskifteskartan från 1798, består byn av två gårdar, Norregård och Södregård (LSA Ljungby

F46-2:1). Vid denna tid var det enbart i kameral mening som det fanns två gårdar och det framgår av handlingarna att det fanns fyra brukningsenheter. Av dessa låg tre gårdar i en samlad bykärna och en gård i ett separat läge i nordväst, senare kallad Ekalund. Storskifteskartan visar enbart utmarken, det vill säga den skogs- och betesmark som omgav byn. Inägomarken återges som en tom yta i kartans mitt och här finns enbart enkla markeringar av gårdarnas lägen. Byns inägomark har haft en rundad, organisk form vilket tyder på att den uppkommit genom långvarig odling och inte är resultatet av någon markuppdelning. Den utmark som enligt skiftet hör till byn består däremot av två geometriskt ritade ägoområden, ett åt öster fram till Lagan och ett åt väster mot en våtmark och en tidigare sjö. Mot norr gränsar byns utmark mot Össlövs bys mark som på kartan beskrivs som *skog och rydmark*. Rydmark står här för sådana ljungbeväxta marker som var utbredda i området ända in på början av 1900-talet. Förmodligen stämmer denna beskrivning även på Ekas utmark. I söder gränsar Ekas inägomark och utmark mot vad som anges som *Tofta, Näs och Ljungby byars samfällda utmark*. I äldre kartmaterial kan man se att denna typ av gemensamt bruk av utmarker för flera byar varit vanligt i Sunnerbo. Ofta kallas dessa samfällda utmarker för *skogelag* och Clas Tollin har i sin avhandling menat att dessa ofta avspeglar äldre ägoområden (Tollin 1999:19). I protokollet till storskifteskartan nämns att uppdelningen av utmarken gett upphov till en tvist mellan bönderna i Ljungby och Eka (LSA Ljungby F46-2:1). Ljungby byamän uppgav att det inte funnits någon rågång mellan byarnas utmarker och att de därför hade del i den utmark som Eka skulle tilldelas i skiftet. Ekas



Figur 10. Enskifteskartan från 1818 ger en detaljerad bild av byns inägomark. Ängsmarken är grön medan åkermarken är gul (Södregården) eller rosa (Norregården) (LSA Ljungby F46-2:2).



Figur 11. Laga skifteskartan från 1851 ger en bild både av hela byns ägor (LMA 07-LJJ-48).



Figur 12. När den Ekonomiska kartan upprättades på 1950-talet var fortfarande mycket ängs- och åkermark i bruk som senare har planterats med skog (5D1h Össlöv),

byamän menade dock att de av hävd alltid utnyttjat det avgränsade området. Tvistefrågan visar att det före storskiftet inte fanns någon tydlig uppdelning av utmarken mellan byarna. Det är rimligt att anta att Ekas utmark före storskiftet ingick i en samfälld utmark med de övriga byarna.

Den första detaljerade kartan över inägomarken, det vill säga byns åker och ängsmark, är enskifteskartan från 1818 (fig. 10, LSA Ljungby F46-2:2). Indelningen av byn i två mantal var bibehållen men av protokollet framgår att Södregård var delad i två gårdar och Norregård delad i fyra. Antalet gårdar i byn hade alltså ökat genom hemmansklyvning något som var vanligt i de flesta byar under 1700- och 1800-tal. Uppdelningen i Norregård och Södregård har vid denna tid haft en främst administrativ funktion. Detta framgår bland annat av att Södregård förutom den sydligaste gården även omfattat gården *Lunden* i nordväst, senare kallad Ekalund. Odlingsmarkens struktur visar flera ålderdomliga drag och det är värt att notera att dessa strukturer är lika både

inom det större odlingsområdet längs höjdryggen i öster och inom odlingsområdet vid Ekalund. Något som diskuteras närmare i den kulturgeografiska analysen.

Laga skiftes kartan upprättades år 1851 och ger en samlad bild av byns marker (LMA 07-LJJ-48). Denna karta visar det skede när byns odlingsmark var som störst (fig. 11). Till Eka by hörde även två soldattorp. Det ena hörde till Kronobergs regemente och kallades senare Södretorp. Detta låg söder om det aktuella utredningsområdet. Det fanns även ett ryttartorp som låg norr Ekalund, strax utanför utredningsområdet. Detta torp hörde till Smålands rytteri som under 1800-talet omvandlades till Smålands grenadjärregemente. En karta från 1887 visar en avstyckning av Norregårdens grenadjärstorp. Den yngsta historiska kartan är den Ekonomiska karta från 1950 (fig. 12). Kartan visar att en del av den tidigare odlingsmarken då lagts igen men landskapet var ändå betydligt mer öppet och uppodlat än idag.

Syfte och frågeställningar

I Länsstyrelsens beslutsunderlag anges att;

Syftet med utredningen är att klargöra fornlämningsituationen genom att bedöma om synliga fornlämningar finns inom området och visa på potentiella områden för fornlämningar dolda under mark inom området. De områden som föreslås för vidare undersökning ska tydligt motiveras.

Man anger även att ambitionsnivån ska vara begränsad och i paritet med utredningens syfte. Målgruppen för utredningen ska vara Länsstyrelse och exploatör där det framtagna materialet ska kunna användas som ett planeringsunderlag för det fortsatta arbetet och ett beslutsunderlag för fortsatta handläggning enligt 2 kap KML.

Frågeställningarna inför utredningen har i enlighet med förfrågningsunderlaget varit inriktade på lokalisering av synliga fornlämningar och att ringa in områden som kan innehålla under mark dolda fornlämningar. För att kunna göra detta har särskilt dessa frågor uppmärksammats;

- Inom vilka ytor har den historiska tidens bebyggelse legat?
- Vilka odlingsspår finns i området, vilka brukningssystem tillhör eventuella lämningar, vilka strukturer går att urskilja?
- Kan möjliga boplatstyror för bebyggelse från yngre järnålder eller tidig medeltid finnas i anslutning till historiska bebyggelselägen?
- Finns lämpliga lägen för boplatser från bronsålder och äldre järnålder?
- Finns lämpliga lägen för mesolitiska boplatser runt 150-meters nivån?
- Finns stensättningar eller andra synliga gravar på höjdpartierna?
- Finns spår efter utmarksbruk, till exempel järnframställning inom området?

Genomförande

Den aktuella utredningen är gjord som en så kallad steg 1 utredning som omfattade fältinventering, arkivstudie och kulturgeografisk kartstudie. Kartanalysen utfördes av kulturgeograf FD Ådel Vestbø Franzén från Jönköpings läns museum. Anledningen till att kartstudier prioriterades vid denna utredning var att en stor del av utredningsområdet utgjordes av sedan lång tid odlad inägomark. Tolkningen av agrara lämningar och bedömningen av deras fornlämningsstatus kom därför att bli en viktig del av utredningen. Kartstudien syftade bland

annat till att urskilja platser med bebyggelse från historisk tid som kunde utgöra fornlämningar, att tolka de agrara lämningar som finns i området och bedöma deras ålder samt även att urskilja kartmarkeringar som kunde visa på förekomsten av bortolade gravar. Rektifieringar gjordes av storskifteskarta från 1800, enskifteskarta från 1818, laga skifteskarta från 1850 samt den äldre Ekonomiska kartan. Dessa kartor lades in i fält-GIS och var tillgängliga under fältarbetet. Även andra kartor har studerats men mer översiktligt.



Figur 13. I utredningsområdets norra del finns en bäck med omgivande våtmarker. Här finns inte några odlingspår. Trots eftersökning påträffades inte heller spår efter utmarksbruk som kolning eller järnframställning.

Arkivstudien omfattade en genomgång av fornminnesregistret, av digitalt tillgängliga samlingar, av rapporter och litteratur omkring närområdet samt en genomgång av Smålands museums topografiska arkiv. Arkivstudien utfördes av Johan Åstrand.

Vid fältinventeringen gjordes en systematisk genomgång av hela området för att finna synliga fornlämningar och att bedöma möjliga lägen för under mark dolda fornlämningar. Inventeringen utfördes under sammanlagt 6 dagar. I samband med en av dessa dagar medverkade även kulturgeografen och arbetet inriktades då på bedömningen av agrara lämningar. I utredningsområdets norra del, som tidigare varit utmark, gjordes även en riktad sökning efter utmarkslämningar som järnframställningsplatser längs vattendrag och våtmarker samt lämpliga platser för kolning (fig. 13).

I samband med inventeringen mättes synliga lämningar in i fält. Röjningsrösen mättes i huvudsak som punktobjekt med GPS. Den skogiga terrängen gjorde dock att mätningarna överlag har en låg precision som dock är tillräcklig för utredningsstadiet. Punktmätningarna av röjningsrösen syftade till att ge en översiktlig bild av odlingsområdena. Eftersom antalet röjningsrösen var stort och mängden av agrara lämningar var omfattande gjordes inte någon detaljmätning av agrara objekt vilket ursprungligen varit målsättningen. Yngre odlingsrösen och odlingsspår från senare tid mättes inte in med undantag för stenmurar. All dokumentation gjordes direkt i fält med hjälp av det webbaserade dokumentationssystemet IDA.

Resultat

I den följande delen redovisas resultaten av utredningen. Först ges en presentation av utredningsområdets historiska bakgrund som är resultatet

Landskapshistorisk kartanalys

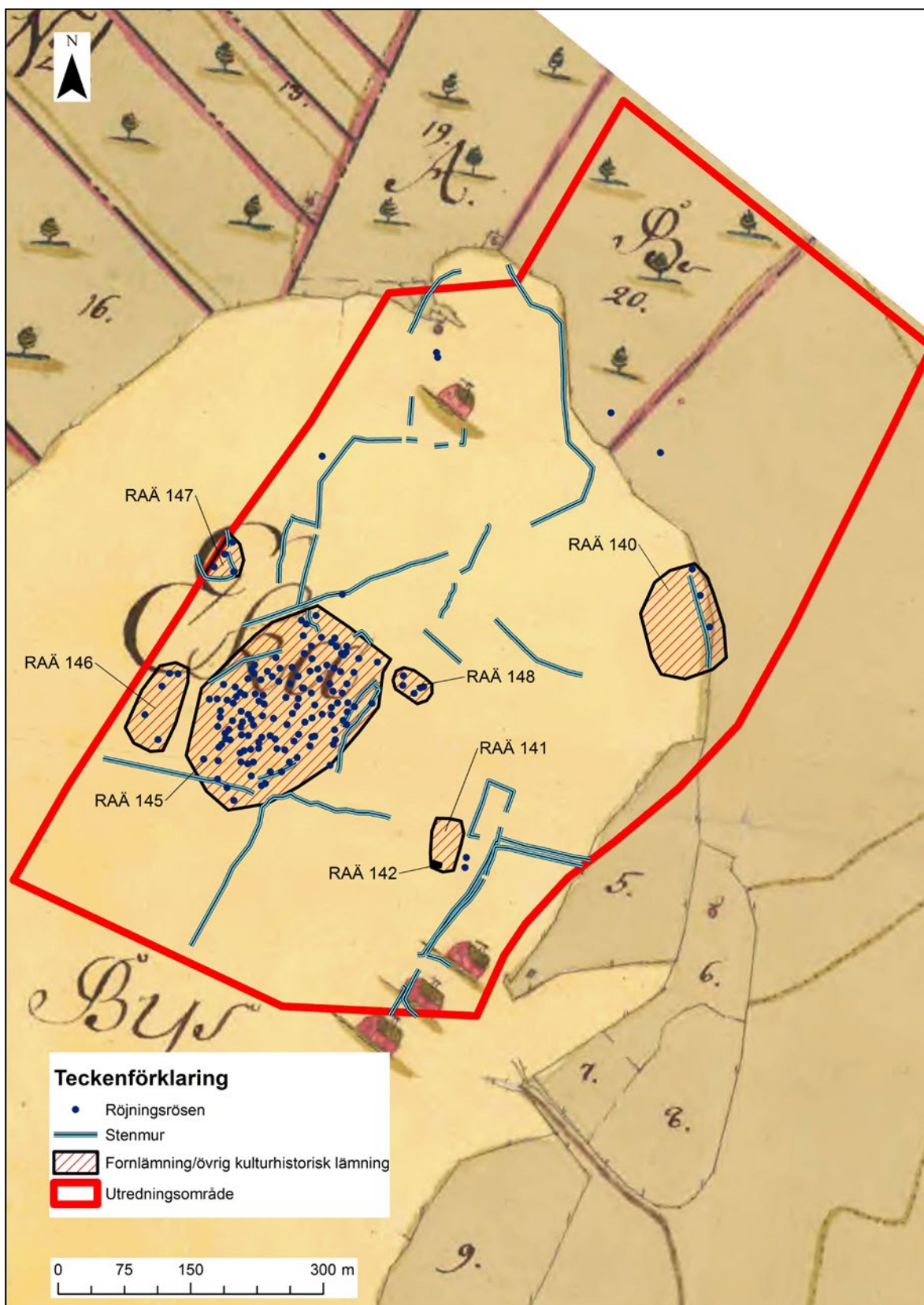
Innan fältarbetet gjordes en landskapshistorisk kartanalys av Eka by som utfördes av kulturgeograf och FD Ådel Vestbö Franzén, Jönköpings läns museum som sammanställt denna text. Analysen utgår från fyra kartor: en utmarks- och två inägomarkskartor samt en sockenkarta. Dessa kartor spänner sammanlagt över perioden 1798–1850, alltså ett tämligen kort tidsfönster (fig. 14). Därutöver har även den äldre ekonomiska kartan från 1950 använts för tolkning och som underlag för georeferering av de äldre kartorna. Den retrogressiva analysen, det vill säga tolkningen av äldre strukturer utifrån lantmäterikartor, baseras alltså på ett förhållandevis ungt kartmaterial. I analysen har förutom kartbilden även ägobeskrivningen och bonitetsvärderingen använts.

Enskifteskartan 1818

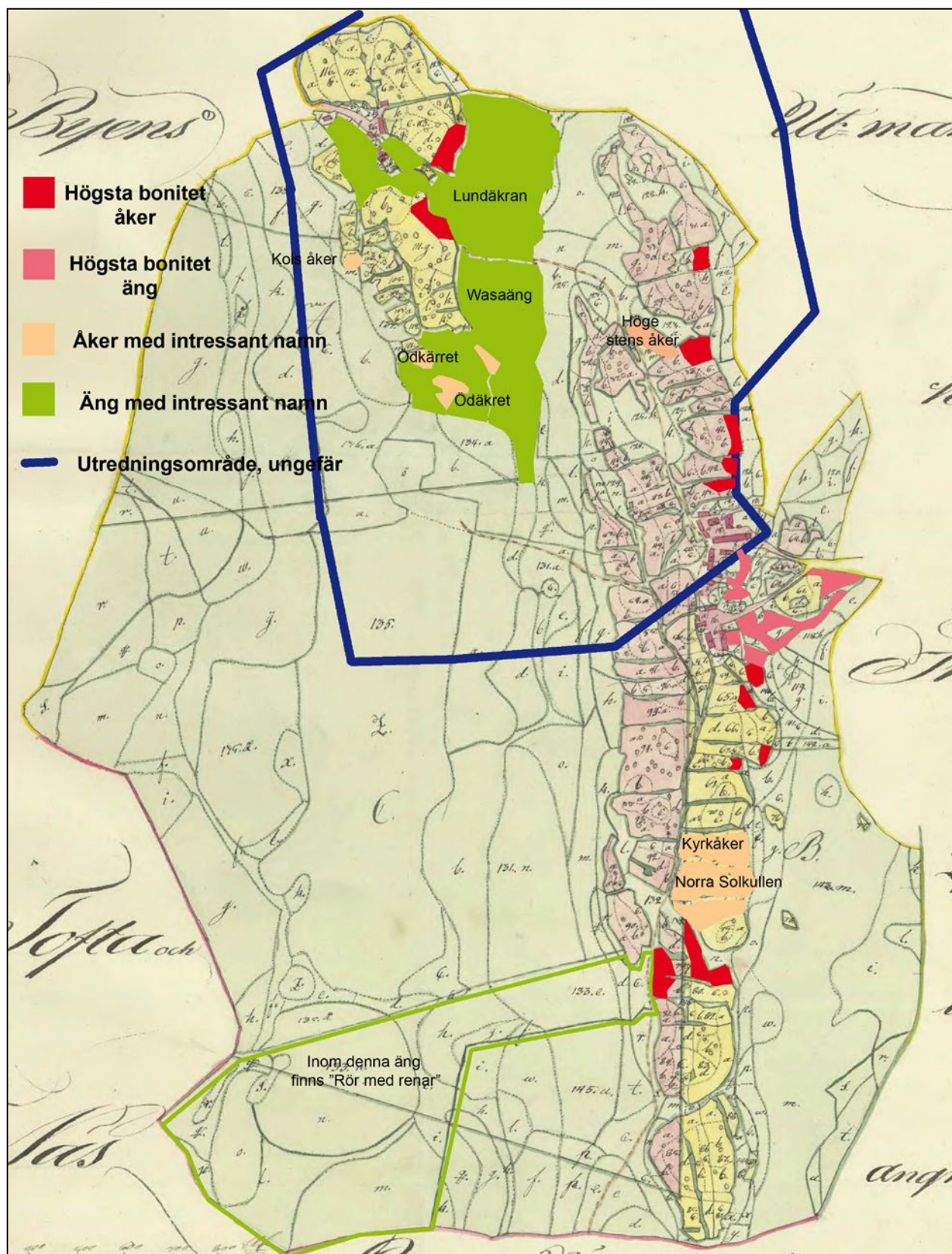
Kartan från enskiftet 1818 visar att Eka bys inägomark hade en närmast oval form (fig. 15). Något som var vanligt i södra Småland där man länge brukade marken med ensäde (LSA Ljungby F46-2:1). Ensädesbruk innebar att man odlade åkrarna utan träda eller byte av växtslag år efter år. Avsaknaden av hägnader inom inägomarken speglar ett väl organiserat agrarlandskap där man tagit hänsyn till tider för slätter, skörd och betespåsläpp. Byns åkermark återfanns på områdets långsträckta höjdparter där den största åkerarealen fanns på den östra höjdsträckningen. Där låg även gårdsbebyggelsen samlad med undantag av en gård som låg på den västra höjdsträckning-

en vid Ekalund. Odlingsmarken var uppdelad i blockformade eller breda bandparceller som var orienterade i östvästlig riktning, det vill säga på tvären mot höjdsträckningen. Mitt i odlingsmarken fanns en gata som låg i nordsydlig riktning. Åkertegarna bildade här ett fiskbensmönster med gatan som utgångspunkt. Odlingsmarken splittades ibland av mer oregelbundna, mindre åkerstycken samt av topografiska hinder eller sankpartier som bildar öar i den sammanhängande åkermarken. Den på kartan markerade gatan i nord-sydlig riktning bör vara en fägata, det vill säga en gata som användes för djurens väg mellan ladugård och bete. Åkrarna som utgår från gatan har olika storlek och form på östra och västra sidan vilket tyder på att gatan varit primär eller samtida med anläggandet av åkermarken. Inom det största odlingsområdet på den östra höjdsträckningen följde fägatan odlingsmarken både norr och söder om bytomten. I söder slutade gatan strax söder om åkern *Norra Solkullen* vilket antyder att åkermarken söder härom är senare upptagen. Även inom den något mindre odlingsmarken på den västra höjdsträckningen vid Ekalund fanns samma indelning med åkerparceller som utgick från en fägata i mitten. Det är troligt att byns äldsta åkrar, kärnåkrarna, och fägatan är mycket ålderdomliga strukturer och det är värt att notera att dessa var gemensamma både för områdets västra och östra delar.

I enskiftesprotokollet nämns namnen på de olika åkrarna men här saknas åkrar med efterleden *-trädan*. Något som annars kan vara ett indicium på regelbundna trädor inom ensädesbrukade åkrar. I ängsmarken omnämns däremot flera ytor som kallas för *-äckror*. En *äckra* var en del av ängs-



Figur 14. Storskifteskartan från 1798 med de nyfunna områdena med odlingslämningar och med röjningsrösen av äldre typ inmätta som punktobjekt. Även stenmurar är inmätta. Vissa av stenmurarna i området norra del sammanfaller med gränsen mellan inägomark och utmark (LSA Ljungby F46-2:1).



Figur 15. På enskifteskartan från 1818 anges flera platsnamn på åker och ängsmark som säger något om hur man brukat området. På kartan är även de områden som vid skiftet klassades med högsta bonitet markerade (LSA Ljungby F46-2:2).

marken som med viss regelbundenhet odlades upp och brukades några år för att sedan återgå till ängsmark. I ängsmarken väster om Ekalund finns ett område som på kartan kallas *Lundäkran* och längre söderut finns namnet *Ödäkret*. Åkernamnet *Nylännet* visar att även ny åkermark togs upp inom byns mark, i detta fall gällde det små lyckor belägna utanför kärnåker. Troligen var det denna typ av åkrar som sedan återgick till ängsmark efter några år.

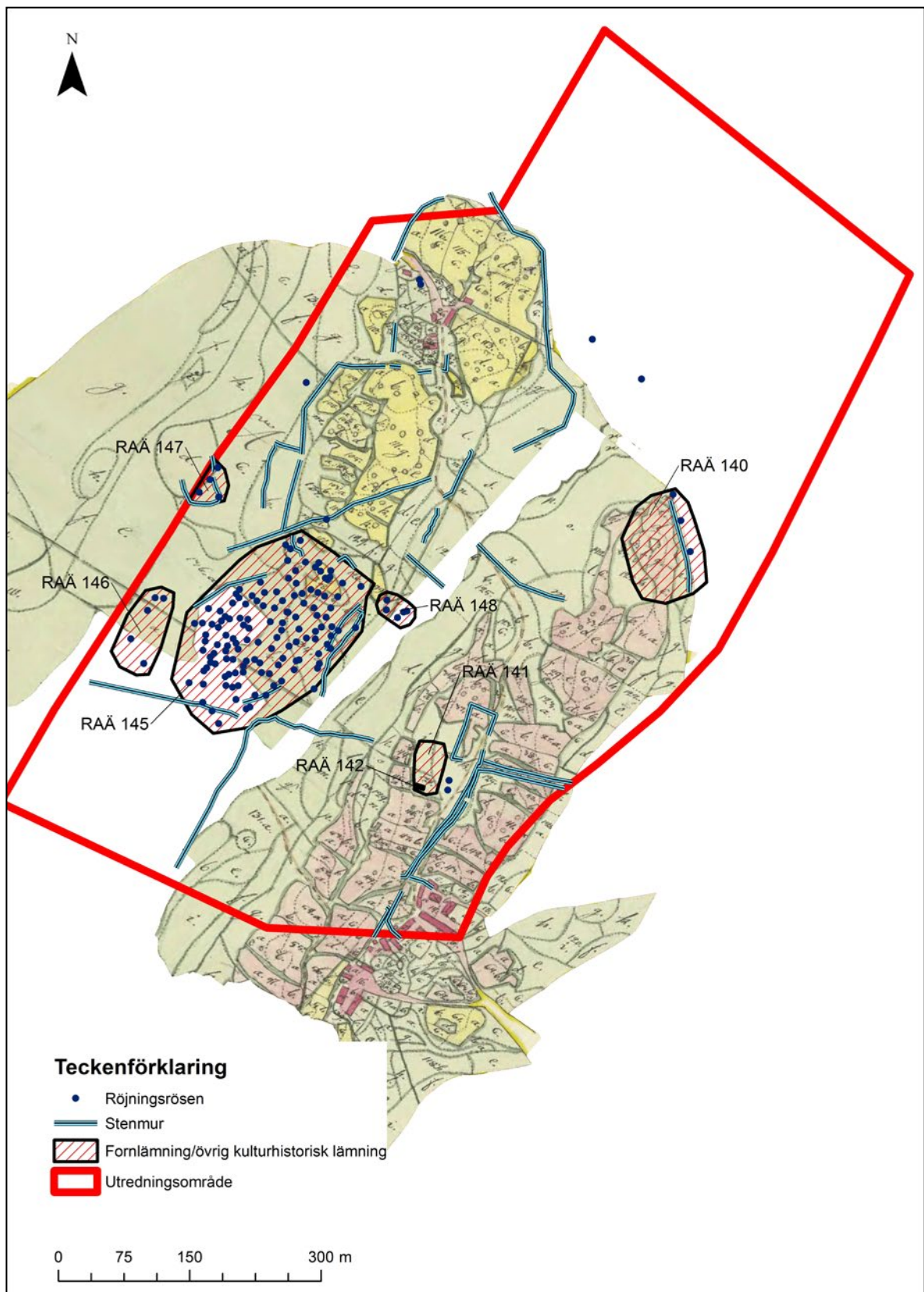
Uppdelningen av åkermarken i två delar är intressant och man kan fråga sig vilket förhållande det något mindre odlingsområdet på västra höjdsträckningen vid Ekalund haft till det större odlingsområdet med bytomten i öster. En möjlighet är att odlingsmarken vid Ekalund bildats som en avgärda enhet till Eka by, det vill säga tillkommit som en senare gård med odlingsmark inom byns område. Odlingsmarken och gården vid Ekalund skulle dock även kunna vara en tidigt anlagd gård inom byn som legat kvar på ursprunglig plats efter att en koncentration av bebyggelsen in till en bytomt skedde, ovisst när. Något som talar för att Ekalund redan tidigt ingått i byn är att den södra delen av Ekalunds åker visar samma typ av bandparceller på ömse sidor om en fägata som byns äldre åkermark i övrigt. Vid tiden för enskiftet hade Ekalund, eller *Lunden*, som den kallas i handlingarna, en storlek av 1/3 mantal att jämföra med övriga gårdar som var i storleksordningen mellan 2/3 mantal och ¼ mantal vid tiden för enskiftet.

Gårdarnas lägen i en by kan ha förändrats under tidigare skeden och ibland kan en genomgång av boniteten inom åkermarken ge en fingervisning om tidiga gårdslägen. Hög bonitet kan då ibland visa på äldre bebyggelselägen. I handlingarna från enskiftet är åker och ängsmark indelad i bonitet efter en sexgradig skala. Vid genomgången har enbart tagits hänsyn till de högsta värdena på skalan eftersom de skulle kunna visa möjliga, tidiga gårdslägen. Fem lägen eller kluster framstår då som even-

tuella gårdslägen (se fig. 15). Flera markeringar av högre bonitet finns kring bykärnan och framför allt inom ängen öster om bytomten. Vissa områden med högre bonitet finns även i det aktuella utredningsområdets nordöstra del samt i området närmast sydöst om Ekalund. De områden som utmärker sig genom högre bonitet ligger i dagens åkermark och föreslås med tanke på möjligheten att finna äldre bebyggelse som objekt vid en utredningsgrävning vid en fortsatt steg 2-utredning.

Äldre kartor kan ibland visa på förekomsten av senare bortodlade gravar och en genomgång gjordes av enskifteskartan efter gravlika markeringar eller platsnamn som skulle kunna ha med gravar att göra. Bland åkernamnen finns inom södra delen av odlingsmarken finns ett impediment med namnet *Långåkersröret* som är av intresse. I ängsmarken finns ett också ett område vid namn *Hallarne*. *Hall* används ibland som synonym till gravar eller resta stenar. I odlingsmarkens sydvästra del finns betecknas ett område som *rör med renar* vilket eventuellt kan syfta på fossil åkermark med bandparcellerad åkermark eller på tillfälliga små åkrar som tidigare nämnda *äckror*. Inte någon av dessa noteringar berör dock det aktuella utredningsområdet. Inom utredningsområdets östra del finns dock en åker som på kartan har kallas *Höge stens åker* vilket skulle kunna indikera förekomst av resta stenar.

I anslutning till Ekalund finns platsnamnen *Ödkärret* och *Ödäkret*. Namn på *Öd-* hör samman med någon form av ödeläggelse, antingen av en bebyggelse eller av en odling. De sistnämnda namnen återfinns inom ett större område med övergiven odlingsmark, RAÄ Ljungby 140, och det är rimligt att namnen syftar på detta. I både enskifteskartan och lagaskifteskartan finns ett stort antal röjningsrösen uttritade (fig. 16). Sten hade också lagts upp i de renar som avgränsade de parcellindelade åkerytorna som syns på enskifteskartan. Vid lagaskiftet trettio år senare hade dessa renarna plockats bort.

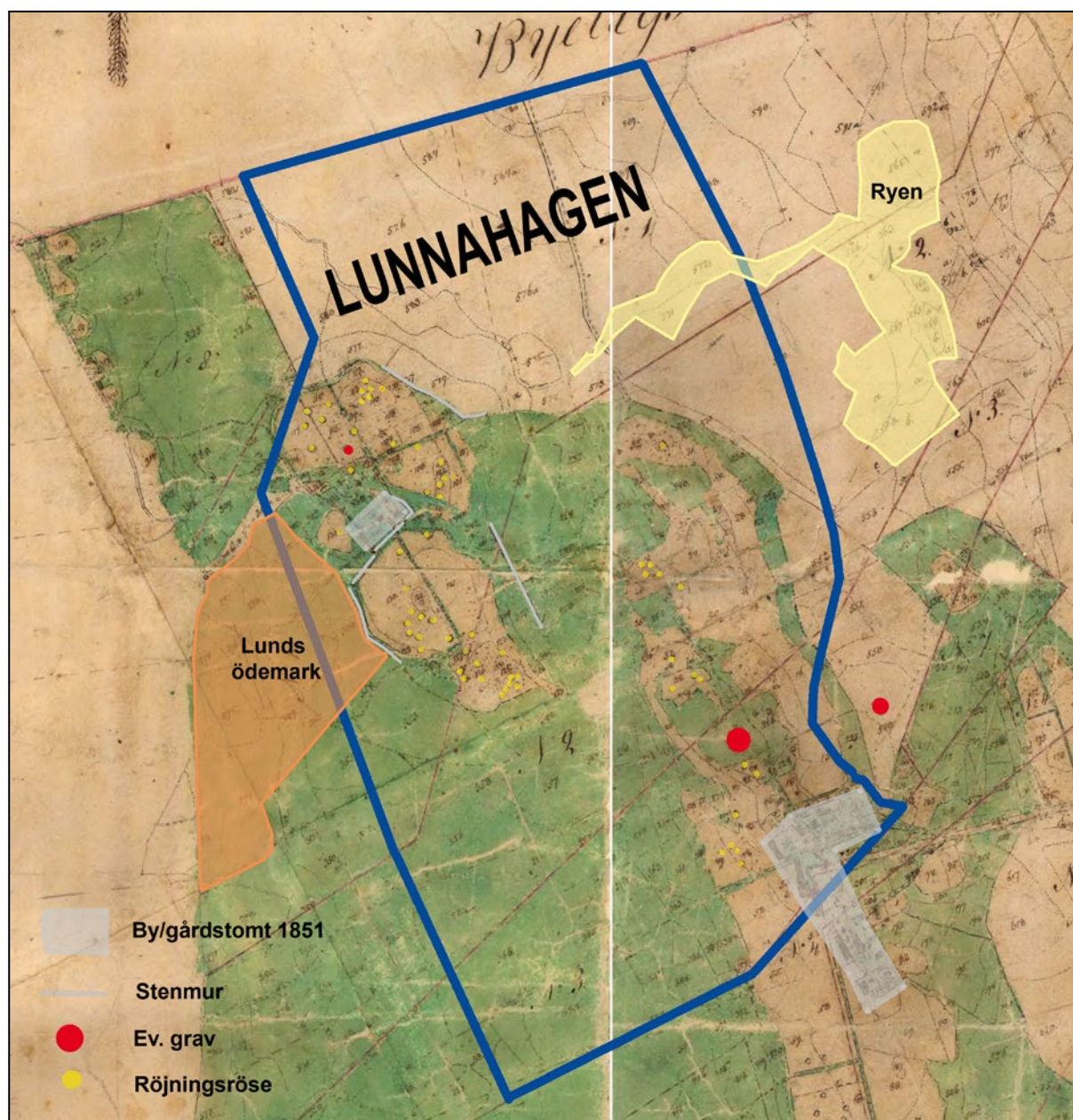


Figur 16. Enskifteskartan från 1818 med områden med odlingslämningar markerade samt med röjningsrösen av äldre typ markerade som punktojekt och stenmurar som linjer (LSA Ljungby F46-2:2).

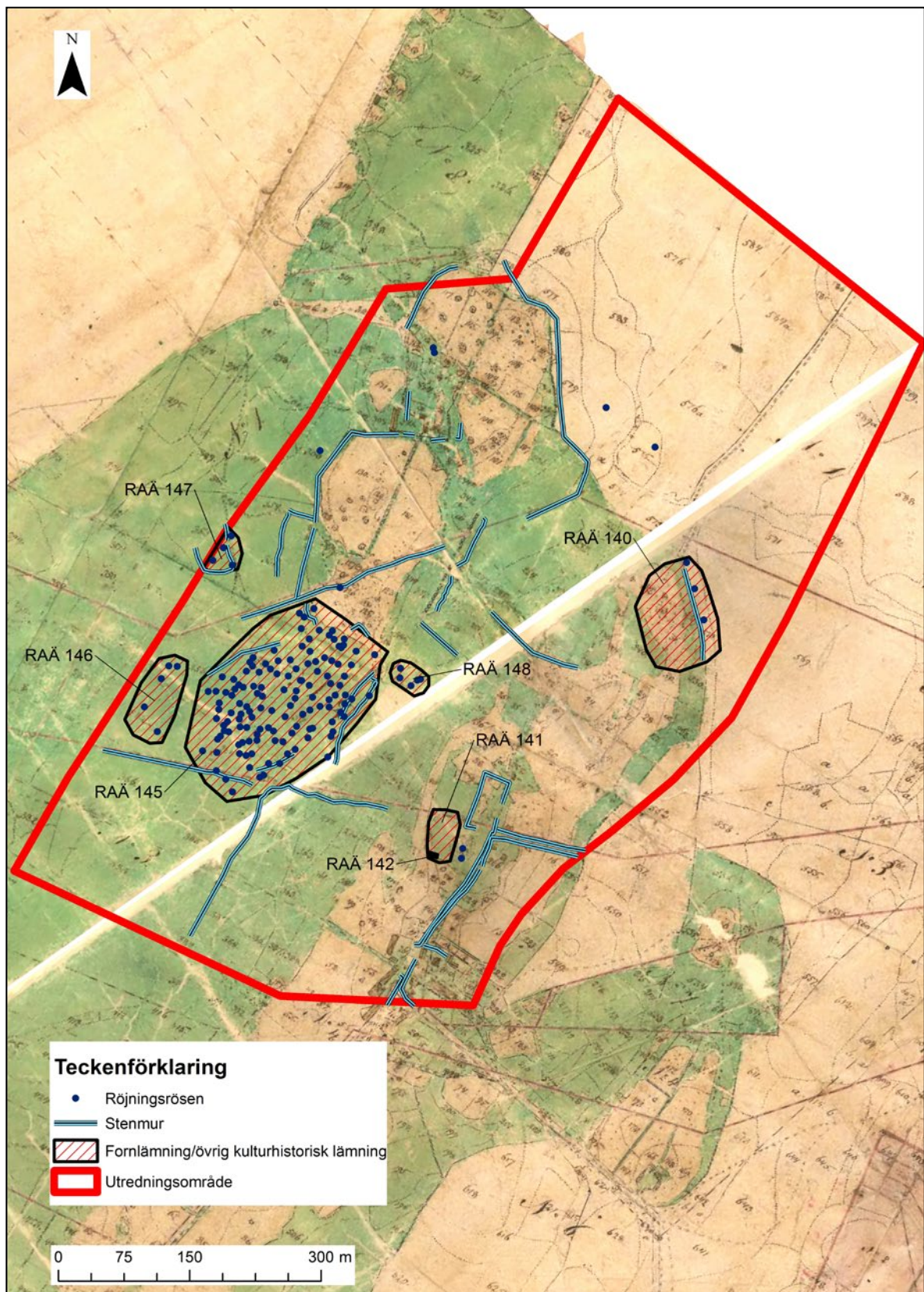
Lagaskifteskartan 1851

Lagaskifteskartan från 1851 finns i Lantmäterimyndigheternas arkiv som en sliten konceptkarta men någon renovering, det vill säga någon renritad karta, finns inte skannad (LMA 07-LJJ-48). Karta och text innehåller många spännande detaljer men här omnämns enbart noteringar med anknytning till utredningsområdet (fig. 17).

Lagaskifteskartan visar att de tegindelade åkarna vid 1800-talets mitt hade sammanförts till större åkerytor och att stenmaterialet från åkerrennarna samlats ihop och förmodligen till stor del lagts upp i stenmurar. Detta gällde både det större odlingsområdet vid bytomten i öster och odlingsmarken vid Ekalund. Väster om Ekalund, till stor



Figur 17. På lagaskifteskartan omnämns flera platsnamn med förledet Öd- eller Öde- inom marken vid Ekalund (LMA 07-LJJ-48).



Figur 18. Laga skifteskartan från 1851 med områden med odlingsobjekt markerade. Röjningsrösen av äldre typ är markerade som punktojekt och stenmurar som linjer. De flesta stenmurarna hör samman med denna kartas gränser (LMA 07-LJJ-48).



Figur 19. Vid den norra gården vid Eka finns en välbevarad fägata som anlagts efter laga skiftet. Genom fägatan kunde man föra boskapen mellan ladugård och betesmark. Foto från väst.

del utanför utredningsområdet, finns ett område som på laga skifteskartan kallas *Lunds ödemark* vilket anknyter till de *Öd-* namn som fanns på enskifteskartan. Det finns flera namnformer som är kombinerade med *Lunn-* i anslutning till *Eka-lund* och det är tydligt att *Lunden* varit den genomgående beteckningen för detta område. Det är möjligt att *Lunden* kan vara ett tidigt ägonamn som brukats under lång tid.

Vid genomgången av laga skifteskartan kunde man även notera att det i områdets nordöstra del, utanför inägomarken, fanns ett område som kallades för *Ryen*. Förmodligen har detta varit ett ljungbeväxt område. Några markeringar av röjningsrösen som såg gravlika ut på laga skifteskartan kontrollerades i fält. Vid besiktning kunde de inte betecknas som troliga gravar. På figur 18 har de nyfunna områdena med odlingslämningar, punktmarkerade röjningsrösen samt stenmurar lagts in på laga skifteskartan. Vid laga skiftet

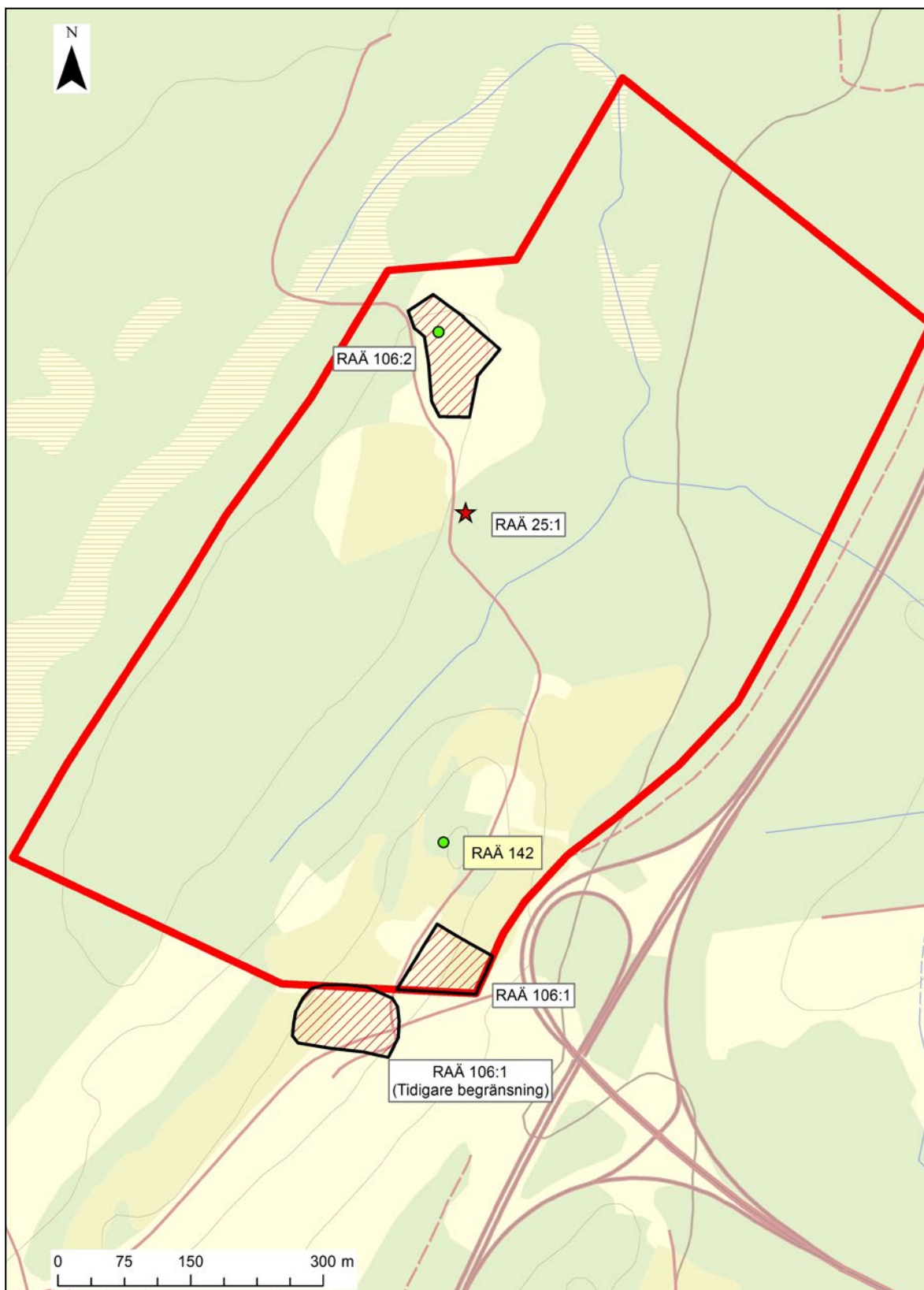
drogs ägogränserna mellan de olika gårdarna och de flesta stenmurar som finns i utredningsområdet är relaterade till dessa gränser. I områdets sydvästra del anlades en fägata mellan gårdarnas ägor som finns kvar än idag (fig. 19).

Sammanfattande kommentar till kartanalysen

Eftersom större delen av utredningsområdet utgörs av Eka bys gamla inägomark kunde man redan utifrån kartanalysen anta att det var sannolikt att såväl fossil åkermark som andra spår efter övergiven odlingsmark skulle finnas inom området. Detta kunde sedan bekräftas vid fältinventeringen. Förekomst av tillfälligt brukad odlingsmark som så kallade *äckror* och även förekomstens av platsnamn med beteckningen *ödevisar* på ett dynamiskt landskapsutnyttjande där tillfälliga åkrar och mer eller mindre permanent åkermark eller bebyggelse kan ha funnits under i området. Områden med avvikande hög bonitet

kan spegla äldre bebyggelselägen och detta bör utredas närmare vid en steg 2 utredning. Även om markutnyttjandet förefaller ha varit föränderligt förefaller det som om det nord-sydliga stråket med odlingsmark på den östra höjdsträckningen utgör byns kärnåkrar. Samma typ av block- och bandparcellerade åkrar finns även vid det mindre odlingsområdet på höjdsträckningen vid Eka-lund och även dessa bör ses som en tidig del av

byns åkermark. I båda områdena finns samma odlingsstruktur med fiskbensmönstrade åkrarna som utgår från en nordsydlig fägata. Möjligen anläggs en *Eka*- och kanske även en *Lunda*-enhet med likartad tegindelad åkermark inom samma territorium senast vid övergången till historisk tid. Möjligen kan flera bebyggelselägen ha funnits inom området.



Figur 20. Planen visar utredningsområdet med den nu tillkommande delen av bytomten vid Eka, RAÄ Ljungby 106:1, samt den nya begränsningen för gårdstomten vid Ekalund, RAÄ Ljungby 106:2, markerade. Även källan RAÄ Ljungby 25, plats med tradition som offerkälla, är markerad samt den nyfunna husgrunden RAÄ Ljungby 142.

Resultat av inventering

Vid fältinventeringen påträffades ett stort antal synliga lämningar inom utredningsområdet. De flesta av dessa hade anknytning till odling och jordbruk och påträffades inom den del av utredningsområdet som ingått i Eka bys inägomark. Inägomarken har omfattat den ur jordbruks- och bosättnings synpunkt bästa marken som har varit intensivt utnyttjad under lång tid. Den norra delen av området har legat inom byns utmark som utnyttjades för en rad andra verksamheter. Här påträffades dock få äldre lämningar.

I den följande redovisningen presenteras resultatet av fältinventeringen samt förslag till fortsatta åtgärder. I tolkningen av lämningarna har även analysen av de äldre kartorna vägts in. Först redovisas slutsatserna som kan dras angående de lämningar som hör samman med äldre bebyggelse. De flest av dessa var sedan tidigare upptagna i FMIS, som by- och gårdstomterna i Eka, RAÄ Ljungby 106:1, 106:2 samt platsen för en offerkälla, RAÄ Ljungby 25. Sedan redovisas de agrara lämningarna som hör samman med områdets långvariga bruk som odlingsmark. Därefter redogörs för två möjliga stensättningar (eventuella gravar) samt de slutsatser man kan dra angående möjligheten att finna under mark dolda fornlämningar. I två efterföljande kapitel ges sedan en sammanfattande tolkning av fornlämningsbilden utifrån utredningsresultatet samt förslag till fortsatta åtgärder inför en exploatering. I texten benämns lämningarna med de beteckningar som de nyligen fått i fornminnesregistret.

Bytomt, gårdstomt, bebyggelse och källa RAÄ Ljungby 106:1, del av Eka gamla bytomt

I utredningsområdets sydöstra del har Eka gamla bytomt legat (fig. 20). På den äldsta kartan över inägomarken från enskiftet 1818 kan man se en by med tre klungor av gårdsbebyggelse och av dessa har den nordligaste legat inom utredningsområdet. Även om kartan förefaller visa tre gårdar inom bytomten så anges i kartans protokoll att

det finns sju brukare i byn varav sex bör ha varit bosatta inom själva bytomten. Avgränsningen mellan de olika gårdarna är därför något oklar.

Den begränsning av bytomten som hittills funnits i FMIS har inte utgått från den äldsta kartan utan från resultatet av en tidigare utförd utredning (Salminen 1993). Vid denna utredning kunde man utifrån fynd och förhöjda fosfatvärden avgränsa en yta söder om det aktuella utredningsområdet som troligt läge för en tidig bytomt. Det nuvarande utredningsområdet omfattades dock inte av denna utredning.

Utifrån analysen av enskifteskartan från 1818 har en ny begränsning av bytomten inom utredningsområdet gjorts och denna finns nu införd i FMIS som en kompletterande yta nordväst om den sedan tidigare införda markeringen. I FMIS angavs tidigare att RAÄ Ljungby 106:1 var läget för Eka Södregård vilket inte helt stämmer. I bytomten ingick istället en av gårdarna i Eka Södregård samt gårdarna inom Eka Norregård. Bytomtens yta inom utredningsområdet har en storlek av ca 70 x 80 meter och omfattar en bebyggd, numera obebodd, tomt samt åkermark. Vid inventeringen kunde man konstatera att man gjort en omfattande ledningsgrävning för kraftledningen Sydvästlänken inom den västra delen av bytomten (fig. 21). Detta har gjorts utan några arkeologiska åtgärder. Förmodligen är orsaken till detta att markeringen av RAÄ 106:1 inte omfattat hela bytomten.

Status: RAÄ Ljungby 106:1 utgör enligt FMIS en fornlämning vilket gäller även den nu kompletterade ytan. Bedömningen utgår från resultatet av den utredning som gjordes 1993 och inte enbart grundar sig på äldre kartmaterial.

Förslag till åtgärd: Den del av bytomten som ligger inom utredningsområdet föreslås för förundersökning eftersom den utgör en fornlämning. Stora delar av ytan kommer förmodligen dock att ligga utanför exploateringsområdet på grund av Sydvästlänken.



Figur 21. I utredningsområdets sydöstra hörn har delar av Eka gamla bytomt legat. Kraftledningen Sydvästlänken har tyvärr grävts ned inom bytomtens östra del. Foto av området med bytomten och ledningsdragningen från sydväst.

Syfte med föreslagen åtgärd: Eka bytomt är av intresse för förståelsen av byarnas utveckling under yngre järnålder, medeltid och tidig modern tid. En förundersökning kan bedöma fornlämningens kunskapspotential för ny kunskap omkring dessa frågor.

RAÄ Ljungby 106:2, gårdstomt Ekalund

I utredningsområdets nordvästra del ligger gården Ekalund som nu liksom övriga hus, är obobodd. Gården finns med på storskifteskartan från 1798 som en enkel markering. Vid den aktuella utredningen gjordes en noggrannare avgränsning av gårdstomtens läge med utgångspunkt från den äldsta detaljerade kartan upprättad vid enskifte 1818. Den markering som fanns sedan tidigare i FMIS var något mer schablonartad. Den nu införda begränsningen omfattar de byggnader som

är markerade på kartan samt en mellanliggande fägata (se fig. 20). I FMIS uppges att RAÄ Ljungby 106:2 är gårdstomt för Eka Norregård. I protokollet till enskifteskartan uppges däremot att gården kallades *Lunden* men att den kameralt räknades som en av två gårdar i Eka Södregård.

Området för gårdstomten utgörs av hagmark med ett mindre höjparti strax norr om det befintliga boningshuset vid Ekalund. Vid inventeringen påträffades en möjlig kallmurad brunn samt ytterligare en försänkning som även den skulle kunna vara en brunn (fig. 22). I övrigt syntes inte några lämningar ovan mark.

Status: Gårdstomten är bedömd som övrig kulturhistorisk lämning. Detta eftersom antagandet bygger på äldre kartuppgifter.

Förslag till åtgärd: Vid en utredning steg 2 bör man göra en schaktgrävning för att ta reda på om det finns under mark bevarade fornlämningar med anknytning till den gamla gårdstomten.

Syfte med föreslagen åtgärd: Kartanalysen indikerar att Ekalund kan ha varit en gård inom Eka redan under en tidig del av bybildningsprocessen. Det är i detta sammanhang viktigt att utreda förekomsten av under mark dolda bebyggelseämningar vid Ekalund.

RAÄ Ljungby 25, plats för offerkälla

I områdets norra del, strax söder om Ekalund, finns i fornminnesregistret sedan tidigare en markering av en plats för en offerkälla, RAÄ Ljungby 25 (se fig. 20). Vid fornminnesinventeringen 1950 uppgav den dåvarande markägaren att det fanns en tradition om att källan brukats som hednisk

offerkälla. Platsen beskrevs då som en mindre källa med stensatt brunnskar. Vid revideringsinventeringen 1999 kunde man konstatera att källan grävts ur och gjorts om till en bevattningsdamm. Även vid den aktuella utredningen kunde man konstatera att källan var urgrävd och bestod av en damm omgiven av jordvallar. Vid kartanalysen kunde man konstatera att jordar med hög bonitet fanns norr och söder om platsen för källan, något som skulle kunna antyda förekomsten av ett äldre bebyggelseläge.

Status: Platsen är i fornminnesregistret angiven som ett bevakningsobjekt och har inte fornlämningsstatus.

Förslag till åtgärd: Vid en utredning steg 2 bör man göra en schaktgrävning för att ta reda på om det finns under mark bevarade fornlämningar



Figur 22. Inom gårdstomten vid Ekalund, RAÄ Ljungby 106:2, påträffades vad som skulle kunna vara en kallmurad brunn och ytterligare lämningar från bebyggelsen kan finnas under mark. Foto taget från nordost.



Figur 23. I en sluttning nordväst om Eka gamla bytomt påträffades källargrunden RAÄ Ljungby 142. Foto taget från öster.

med anknytning till bosättning eller aktiviteter intill platsen för källan. Metalldetektering kan göras i samband med steg 2 utredning för att utreda förekomsten av eventuella fynd med anknytning till källor.

Syfte med föreslagen åtgärd: Insatsen vid utredning steg 2 syftar till att ta reda på om det finns under mark dolda lämningar med anknytning till bosättning eller annat bruk av platsen inklusive eventuellt kultiskt bruk.

RAÄ Ljungby 142, husgrund historisk tid

I områdets sydvästra del, strax söder om en av de befintliga gårdarna, påträffades en husgrund i en västsluttning (se fig. 20). Husgrunden ligger i en hagmark med inslag av röjningsrösen och terrasseringsar (RAÄ Ljungby 141). Husgrunden utgörs av en kallmurad källargrund med stenväggar som till större delen är nedgrävda i marken (fig. 23).

Stenmur saknas vid den västra sidan. Husgrunden har en storlek 9 x 3 meter och har upp till 0,5 meter höga väggar. Mot den norra långväggen finns en stenanhopning med en storlek av 2 x 1,5 meter och en höjd av 0,4 meter som kan vara spisröse eller ugnskonstruktion. Något hus finns inte markerat på denna plats på någon av de äldre kartorna.

Status: Övrig kulturhistorisk lämning

Förslag till åtgärd: Vid en steg 2 utredning bör man datera husgrunden, relatera den till ett sammanhang och därigenom avgöra om den är att betrakta som fornlämning eller inte.

Syfte med föreslagen åtgärd: Åtgärderna syftar, som ovan angivits, till att bedöma husgrundens fornlämningsstatus och sammanhang.

Fossil åkermark och odlingslämningar

Inom utredningsområdet finns ett stort antal agrara lämningar i form av röjningsrösen och andra odlingsspår (fig. 24). Eftersom större delen av området ingått i Eka bys inägomark var detta inte förvånande. Det faktum att stora delar av den äldre odlingsmarken gradvis har övergivits har också äldre odlingslämningar bevarats i hög utsträckning. Många röjningsrösen hör samman med senare odling såsom den återges på kartorna från de äldre lantmäterikartorna från 1818, 1851 och även från den äldre Ekonomiska kartan från 1950. Även om dessa lämningar kan ses som resultat av en lång tids odling så är de inte att betrakta som fornlämningar. Vid utredningen koncentrerades arbetet istället till de agrara lämningar som inte finns med på de äldre kartorna och som kan antas höra till ett äldre odlingsområde. Det vill säga sådana odlingsspår som kan utgöra fornlämningar.

De agrara lämningar som i utredning utpekats som fornlämningar eller möjliga fornlämningar (övrig kulturhistorisk lämning) utgörs av såväl större sammanhängande ytor som mindre objekt. Odlingslämningarna är uppdelade på flera olika lämningnummer vilket kan ge ett splittrat intryck. Det är viktigt att komma ihåg att de agrara lämningar bör tolkas utifrån den helhet som byns och platsens odlingshistoria utgör och inte främst betraktas som enskilda objekt. Vid inventeringen gjordes även en kartering av stenmurar inom området. Dessa kan i samtliga fall anknytas till den odlingsmark som återges på de äldre kartorna. Stenmurarna är därför inte att betrakta som fornlämningar och har därför inte gjorts till utredningsobjekt. I anslutning till vissa odlingslämningar har terrasseringsvallar eller odlingsvallar påträffats. Dessa har inte behandlats som egna objekt utan har inräknats i respektive område med fossil åkermark.

RAÄ Ljungby 140, fossil åker

Vid den norra änden av den långa höjdsträckning som löper igenom utredningsområdets östra del finns en ca 70 x 70 meter stor yta som odlats un-

der 1800-tal men som innehåller vad som förefaller vara både äldre och yngre odlingsselement (se fig. 24). På de äldre kartorna ligger området på gränsen mellan inägomark och utmark. Förutom högt upplagda odlingsrösen som återfinns på lagaskifteskartan från 1851 finns även en låg odlingsvall som avgränsar åkerytan mot väster och som har äldre karaktär. Den sentida odlingsmarken avgränsas i öster av en stenmur som sammanfaller med gränsen mellan inägomark och utmark. Utanför denna finns ett mindre antal små röjningsrösen. Dessa har en diameter av ca 3 meter och en höjd av 0,2 meter. De är delvis skadade av markberedning.

Status: Övrig kulturhistorisk lämning.

Förslag till åtgärd: Vid en steg 2 utredning föreslås att man utreder de förmodade äldre lämningarnas datering, sammanhang och fornlämningsstatus.

Syfte med föreslagen åtgärd: Åtgärderna bör utgöra en del av en samlad bedömning av de agrara lämningarna, deras status och potential. Insatserna kan även syfta till att bedöma möjligheterna till jämförelser mellan olika delar av odlingsområdet. I detta fall mellan den odlingsmarken i öster och den äldre, tidigt övergivna odlingsmarken i väster.

RAÄ Ljungby, 141, fossil åker

I utredningsområdets sydöstra del, strax söder om en av de befintliga gårdarna, finns en västsluttning med trädbevuxen, hagmark med inslag av berg i dagen och stenblock. Inom en yta av ca 40 x 50 meter finns här ett flertal röjningsrösen samt flera terrasseringsvallar som registrerats som RAÄ Ljungby 141 (se fig. 24). Röjningsrösen har en storlek av 3 till 6 meter och de flesta är anlagda omkring markfasta stenar. De har en höjd av 0,3 till 0,6 meter och är högt uppbyggda. Terrasseringsvallarna ger intryck av att ha utvecklats successivt genom odling snarare än genom anläggning. Området är inte markerat som odlingsmark på den äldsta detaljerade lantmäterikartan från 1818 eller på efterföljande kartor.



Figur 24. Plan över de områden med troliga äldre odlingslämningar som påträffades vid utredningen. Röjningsrösen av äldre typ samt även stenmurar, främst från 1800-tal, är markerade.



Figur 25. Inom RAÄ Ljungby 140 fanns vad som föreföll vara en blandning av äldre och yngre odlingslämningar. Foto taget från nordväst med den röjda ytan till vänster i bild och en vall med odlingssten till höger.

Status: Datering och odlingssammanhang är oklart och den fossila åkermarken bedöms därför som övrig kulturhistorisk lämning.

Förslag till åtgärd: Vid en steg 2 utredning föreslås att man utreder lämningarnas datering och sammanhang. Man bör då kunna bedöma om de aktuella lämningarna utgör fornlämningar och även om de kan bidra till att fördjupa bilden av områdets odlingsutveckling.

Syfte med föreslagen åtgärd: Åtgärderna bör utgöra en del av en samlad bedömning av de agrara lämningarna, deras status och potential. Insatserna bör även syfta till att bedöma möjligheterna till jämförelser mellan olika delar av odlingsområdet. I detta fall mellan den odlingsmarken i öster och den äldre, tidigt övergivna odlingsmarken i väster.

RAÄ Ljungby 145, fossil åkermark

På höjdsträckningen inom utredningsområdets västra del, söder om den sentida odlingsmarken vid Ekalund, påträffades ett område med fossil

åkermark som fått beteckningen RAÄ Ljungby 145 (se fig. 24). Den fossila åkermarken består av röjningsrösen som ligger inom ett 200 x 150 meter stort område. De synliga röjningsrösen uppgår till ca 125 stycken. De är övertorvade och har en storlek av 2 till 6 meter i diameter. Röjningsrösen är runda eller avlånga, har en höjd av 0,3 till 0,6 meter och är förhållandevis välvda och högt uppbyggda (fig. 26). I utkanterna av röjningsröseområdet, på den nordvästra, östra och delvis på den södra sidan, finns 0,1 till 0,4 meter höga terrasserade kanter som utgör begränsningar för odlingsmarken. Hela området ligger i skogsmark, eller igenvuxen hagmark som tidigare varit ängsmark. De nordligaste röjningsrösen gränsar till i sen tid brukad mark. Den fossila åkermarken ger med sin sammanhållna struktur och sin förhållandevis högt upplagda röjningsrösen intryck av att vara från historisk tid. Kartmaterialet från 1818 och framåt visar dock inte någon odling i området. I den ängsmark som visas på kartorna anger man på kartan från 1819 bland annat platsnamnet *Ödäkret* där efterledet *-äckra* tyder på att det vid denna tid funnits sporadiskt brukad od-



Figur 26. Röjningsrösena inom den fossila åkermarken RAÄ Ljungby 145 var ofta högt uppbyggda och hade varierande form, förmodligen anpassade efter de intilliggande åkerytorna som bör ha brukats under medeltid eller tidig modern tid.

lingsmark inom ängsmarken. Förledet *Öd-* syftar på att det rör sig om övergiven odlingsmark. Strax intill finns även namnet *Ödkärret*. Det förhållandevis stora antalet röjningsrösen och deras jämna spridning tyder på att den utgör spår efter permanent brukad åkermark och inte utgör spår efter mer sporadisk odling. Detta röjningsröseområde bör haft anknytning till det senare brukade odlingsområdet vid Ekalund. En tolkning är att den fossila åkermarken är spår efter en övergiven del av Ekalunds odlingsmark och att denna brukats under medeltid eller tidig modern tid. Den fossila åkermarken bör ha utgjort en förhållandevis stor andel av en sådan sammanhållen odlingsmark. På grund av skogen fanns inte möjlighet att överblicka om det den fossila åkermarken innehöll någon parcellindelning vilket den intilliggande åkermarken haft såsom den återges på 1818 års karta.

Den fossila åkermarken RAÄ Ljungby 145 utgör spår efter en tydligt sammanhållen odlingsmark,

förmodligen av permanent karaktär, som brukats före 1819. Den skiljer sig tydligt från senare odlingsmark genom mindre odlingsytor, fler röjningsrösen och lägre grad av stenröjning. Den bör därför utgöra en fornlämning.

Status: Fornlämning.

Förslag till åtgärd: Förundersökning. I samband med en steg 2 utredning kan man med fördel göra en noggrannare kartering inriktad på att bedöma den fossila åkermarkens struktur. En sådan bör lämpligen utföras efter att skogen i området avverkats.

Syfte med föreslagen åtgärd: En förundersökning bör inriktas på att datera den fossila åkermarken, dess anläggningstid och bruk. Den bör även syfta till att avgöra fornlämningens potential för förståelsen av odlingsutveckling och odlingsformer under medeltid och tidig modern tid. En förundersökning bör avpassas efter att den fossila

åkermarken bedöms vara av en sällan undersökt typ. Om man vid en steg 2 utredning gör en noggrannare kartering av området finns möjlighet att enkelt få kunskap om odlingsstrukturer i den fossila åkermarken.

RAÄ Ljungby 146, röjningsröse

I utredningsområdet sydvästra del finns en mindre grupp med 5 röjningsrösen inom en 30 x 80 meter stor yta som registrerats som RAÄ Ljungby 146 (se fig. 24). Röjningsrösen har en storlek av 3 till 4 meter och en höjd av 0,3 till 0,5 meter. De påminner om röjningsrösen inom den närbelägna fossila åkermarken RAÄ Ljungby 145. Röjningsrösen ligger på en svagt markerad höjdrygg som förmodligen utgjort en mindre odlingsyta. Området har legat inom byns ängsmark. Datering och odlingssammanhang oklart och bedöms därför som övrig kulturhistorisk lämning.

Status: Övrig kulturhistorisk lämning

Förslag till åtgärd: Utredning steg 2 med datering av odlingslämningarna i syfte att bedöma fornlämningsstatus samt anknytning till omgivande odlingsystem.

Syfte med föreslagen åtgärd: Åtgärden ska ses som en del av en fortsatt utredning av flera mindre agrara objekt med bedömning av deras status och sammanhang. Det bedöms inte nödvändigt att samtliga dessa objekt ingår i en steg 2 utredning.

RAÄ Ljungby 147, röjningsröse

I utredningsområdets västra del påträffades en mindre grupp med 4 röjningsrösen inom en 30 x 40 meter stor yta som registrerats som RAÄ Ljungby 147 (se fig. 24). Röjningsrösen har en storlek av 3 meter och en höjd av 0,5 meter. Till utseendet påminner röjningsrösen om de inom den fossila åkermarken RAÄ Ljungby 145. Röjningsrösen ligger på en höjd som förmodligen utgjort en mindre odlingsyta. Ålder och odlingssammanhang är oklart och röjningsrösen bedöms därför som övrig kulturhistorisk lämning.

Status: övrig kulturhistorisk lämning.

Förslag till åtgärd: utredning steg 2 med datering av odlingslämningarna i syfte att bedöma fornlämningsstatus samt anknytning till omgivande odlingsystem.

Syfte med föreslagen åtgärd: Åtgärden ska ses som en del av en fortsatt utredning av flera mindre agrara objekt med bedömning av deras status och sammanhang. Det bedöms inte nödvändigt att samtliga dessa objekt ingår i en steg 2 utredning.

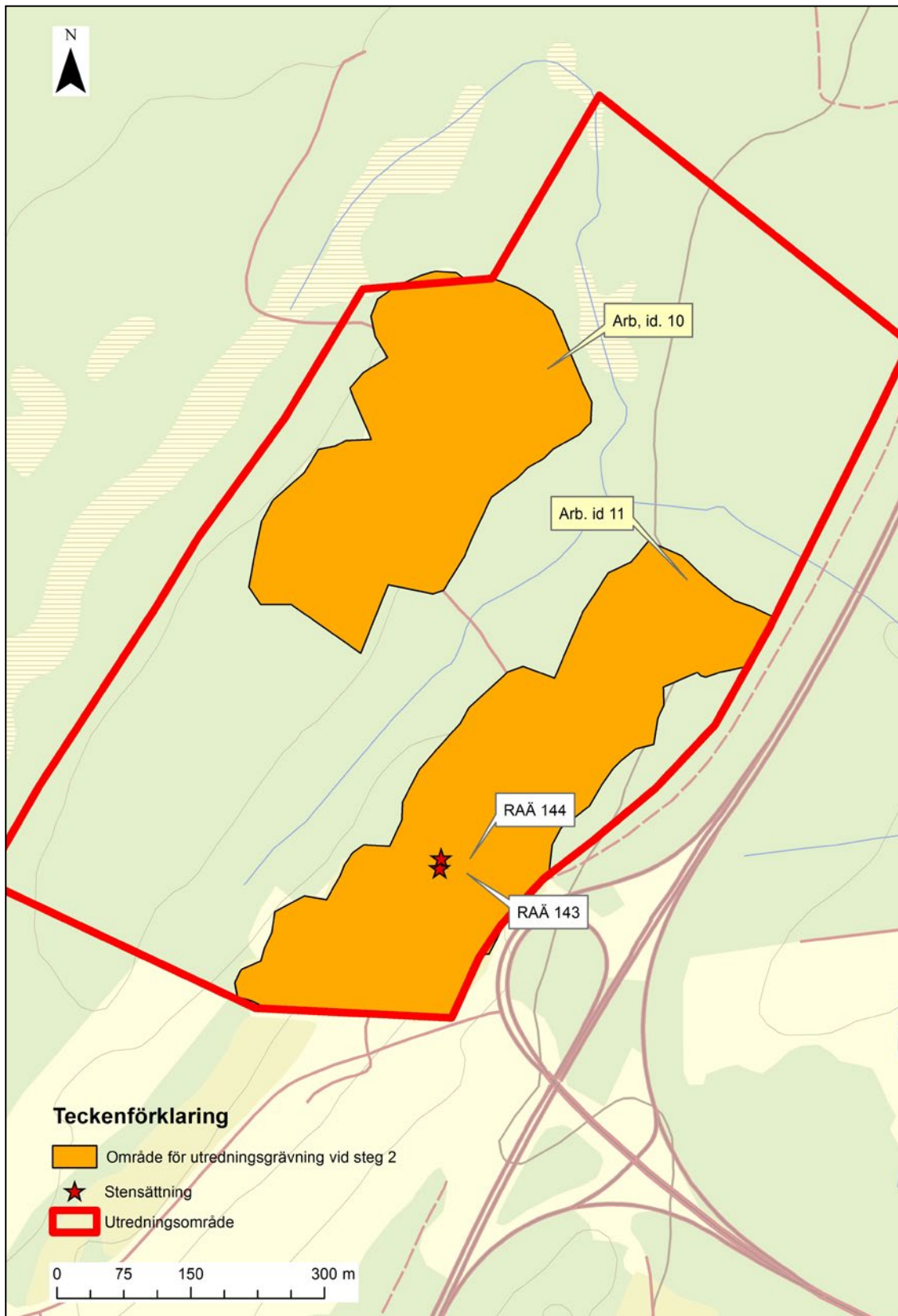
RAÄ Ljungby 148, röjningsröse

I mitten av utredningsområdet, strax öster om den fossila åkermarken RAÄ Ljungby 140, finns en mindre grupp med 5 röjningsrösen inom en 20 x 30 meter stor yta som mättes in som RAÄ Ljungby 148 (se fig. 24). Röjningsrösen har en storlek av 3 till 4 meter, en höjd av 0,3 till 0,5 meter och påminner om dem inom den fossila åkermarken RAÄ Ljungby 145. Röjningsrösen ligger i en sänka och kan höra samman med en tillfällig odling under kortare tidsperiod. Röjningsrösen har legat i byns ängsmark och i det äldre kartmaterialet omtalas odlingsytor inom ängsmarken, så kallade *äckror*, i nära anslutning till de aktuella röjningsrösen. Datering och odlingssammanhang oklart och bedöms därför som övrig kulturhistorisk lämning.

Status: Övrig kulturhistorisk lämning

Förslag till åtgärd: Utredning steg 2 med datering av odlingslämningarna i syfte att bedöma fornlämningsstatus samt anknytning till omgivande odlingsystem.

Syfte med föreslagen åtgärd: Åtgärden ska ses som en del av en fortsatt utredning av flera mindre agrara objekt med bedömning av deras status och sammanhang. Det bedöms inte nödvändigt att samtliga dessa objekt ingår i en steg 2 utredning.



Figur 27. Plan över utredningsområdet med de båda möjliga stensättningarna RAÄ Ljungby 143 markerade. Dessutom är de ytor som bedöms som möjliga boplatslägen och som föreslås för en söschaktsgrävning vid en arkeologisk utredning steg 2 markerade.



Figur 28. Den möjliga stensättningen RAÄ Ljungby 143 är flack och ligger på det högsta krönläget i området. Foto från sydöst.

Möjliga gravar

I området omkring Ljungby finns ett flertal kända förhistoriska gravar och dessa ligger ofta i högre terräng längs dalgångens sidor. Vid fältinventeringen genomsöktes området med tanke på förekomsten av förhistoriska gravar. Två möjliga stensättningar, som skulle kunna utgöra gravar från brons- eller järnålder påträffades, RAÄ Ljungby 143 och 144 (fig. 27). Fornlämningar från olika tidsperioder kan dock även finnas dolda under mark och vid utredningen gjordes en bedömning av vilka ytor som skulle kunna innehålla sådana lämningar. Nedan redovisas först de båda möjliga stensättningarna och sedan beskrivs de ytor som föreslås för en steg 2 utredning med sökschaktgrävning i syfte att finna under mark dolda fornlämningar.

RAÄ Ljungby 143, möjlig stensättning

På ett höjdparti i utredningsområdets östra del påträffades vad som kan vara en övertorvad, flack

stensättning RAÄ Ljungby 143 (se fig. 27). Denna har en diameter av 6 meter och höjd av 0,3 meter. Den är belägen på ett krönläge i områdets högsta parti och har anlagts på berg. Den möjliga stensättningen är flack och skilde sig tydligt från de röjningsrösen som finns i närheten (fig. 28). Bedömningen är dock osäker.

Status: Övrig kulturhistorisk lämning.

Förslag tillåtgärd: Vid en steg 2 utredning föreslås att man torvar av hela eller delar av lämningen.

Syfte med föreslagen åtgärd: Åtgärden syftar till att bedöma om anläggningen utgör om en fornlämning eller inte.

RAÄ Ljungby 144, möjlig stensättning

På ett höjdparti i utredningsområdets östra del påträffades vad som kan vara en övertorvad, flack

stensättning, RAÄ Ljungby 144. Den påträffades strax intill den tidigare nämnda möjliga stensättningen RAÄ Ljungby 143. Den är belägen i ett krönläge i områdets högsta parti och var anlagd på berg. Den möjliga stensättningen har en diameter av 6 meter och höjd av 0,2 meter. Den är flack och skilde sig tydligt från de röjningsrösen som finns i närheten. Bedömningen är dock osäker.

Status: Övrig kulturhistorisk lämning.

Förslag tillåtgärd: Vid en steg 2 utredning föreslås att man torvar av hela eller delar av lämningen för att bedöma om det rör sig om en forn lämning eller inte.

Syfte med föreslagen åtgärd: Åtgärden syftar till att bedöma om anläggningen utgör om en forn lämning eller inte.

Lägen för under mark dolda forn lämningar, utredningsytor 10 och 11

Det aktuella utredningsområdet ligger i en forn lämningssrik omgivning längs sidan av Lagadalen och generellt sett bör området ha varit lämpat för bosättning under en rad olika tidsperioder. Vid fältinventeringen gjordes, som tidigare nämnts, en bedömning av vilka ytor inom utredningsområdet som kan tänkas innehålla under mark dolda lämningar. Till sådana lämningar kan höra såväl boplots- och bebyggelse lämningar som eventuella bortodlade gravar. Inom utredningsområdet vid Eka finns två större sammanhängande ytor som kan betraktas som lämpliga boplatslägen (se fig. 27). Dessa omfattar stora delar av höjdsträckningarna som utgörs av högt belägen, dränerad mark som varit lämpad för bosättning och odling. Även under stenålder kan området ha varit attraktivt med sitt läge längs Lagans dalgång.



Figur 29. I anslutning till områdets höjdparter finns stora ytor som kan ha varit lämpliga boplatslägen under olika tidsperioder. På fotot ses en sådan yta i utredningsområdets södra del med sluttning mot Lagadalen i öster. Foto från sydöst.

Det finns flera aspekter som man bör väga in i frågan om lägen möjliga boplatzlämningar. En sådan aspekt är frågan om var den yngre järnålderns och den medeltida bebyggelsen kan ha legat. Genom förekomsten av två gravfält, varav det ena är att betrakta som stort, kan man anta att Eka haft en bebyggelse under åtminstone vendeltid och vikingatid. Undersökningar i närheten av gravfältet har inte visat på förekomsten av någon samtida bebyggelse. Det är mest troligt att denna bebyggelse funnits inom den högre belägna marken och då kanske i anslutning till by- eller gårdstomterna i Eka. Vid utredningen 1993 strax söder om det aktuella utredningsområdet påträffades en skärva östersjökeramik. Denna keramiktyp dateras till sen vikingatid och tidig medeltid och har vid Replösa och Hallsjö påträffat i anslutning till bebyggelse från dessa tidsperioder (Billström 2015; Åstrand m. fl. 2017). Undersökningen vid Hallsjö visade att bebyggelsen där legat i anslutning till den senare kända bytomten men att den skiftat i fråga om läge och omfattning under såväl yngre järnålder som medeltid. Den östra höjdsträckningen inom undersökningsområdet är i detta sammanhang av särskilt intresse men det är även möjligt att det kan ha funnits en tidig föregångare till gården vid Ekalund i områdets västra del redan under yngre järnålder eller tidig medeltid.

Utredningsområdets högre belägna partier bör ha varit attraktiva för bosättning även under äldre järnålder och bronsålder. Tidigare undersökningar i närområdet har visat på såväl odling som spridd bosättning under dessa perioder och det är troligt att boplatser kan finnas även inom utredningsområdet. Stenålderns bosättningsmönster är dåligt kända i Ljungbytrakten men man kan anta att utredningsområdet erbjudit lämpliga miljöer i anslutning till Lagadalen under såväl yngre som äldre stenålder. Som tidigare nämnts har man på några andra platser i Lagadalen funnit mesolitiska fynd i anslutning till 150 meters nivån (Knarrström 2000; Persson 2012). Om denna höjdnivå har varit lämplig för bosättning un-

der vissa skeden av äldre stenålder skulle attraktiva ytor för mesolitiska boplatser kunna finnas på denna nivå i utredningsområdets östra sida med lägen vända mot dalgången.

Vid en utredning steg 2 föreslås därför att man inom de två större utredningsytorna med arbetsidentiteterna 10 och 11 utför en utredningsgrävning med sökschakt för att undersöka förekomsten av under mark dolda lämningar (fig. 27). Genom att ange förhållandevis stora sammanhängande ytor ges möjlighet att genom en selektiv schaktning både lokalisera och avgränsa under mark dolda fornlämningar. Utredningsyta 10 omfattar stora delar av höjdpartiet vid Ekalund och innehåller ett flertal möjliga boplatzlägen. Här ingår även området omkring källan RAÅ Ljungby 25:1 där även kartanalysen visade på ytor med ovanligt hög bonitet.

Utredningsområde 11 omfattar större delen av höjdsträckningen i områdets västra del. Här finns lämpliga boplatzlägen både intill den historiska bebyggelsen och längre ifrån denna. Analysen av det kartmaterialet visade på särskilt hög bonitet inom vissa ytor inom den norra delen yta 11 vilket eventuellt kan spegla äldre bebyggelselägen. Kartanalysen visade även på ytor som utifrån äldre namnskick skulle kunna innehålla bortodlade gravar. Båda områden 10 och 11 utgörs till stor del av åkermark men även i viss mån av hagmark och skog.

Status: Oklar.

Förslag tillåtgärd: Vid en steg 2 utredning föreslås en sökschaktsgrävning för att lokalisera och förslagsvis även avgränsa under mark dolda fornlämningar.

Syfte med föreslagen åtgärd: Åtgärden syftar till att få en bild av fornlämningsituationen vad gäller under mark dolda fornlämningar.

Tolkning och kunskapspotential

Två viktiga förhållanden som präglar utredningsområdet vid Eka är det centrala läget i Lagadalen samt det faktum att området omfattar en stor del av byn Ekas inägomark. Hälften av bebyggelsen och ungefär hälften av byns åker- och ängsmark har legat inom utredningsområdet. Eftersom inägomarken var byns centrala mark så utgjordes bebyggelsen av gårdar medan torpen var hänvisade till byns utkanter. De äldsta lantmäterikartorna visar två gårdslägen inom utredningsområdet men inte något torp. Byarnas inägomarken har ofta förändrats genom att man infört ett rationellt jordbruk på de bästa jordarna vilket innebär att spår efter äldre bosättning och odling ofta försvunnit. Utredningsområdet vid Eka är ovanligt på så vis att byns inägomark har en låg grad av omvandling och att det i stället finns omfattande marker som övergivits och som innehåller kvarlämnade agrara lämningar från olika perioder. Indelningen i inägomark och utmark hör främst hemma i historisk tid men eftersom byns inägomark oftast var lättodlad och lämpad för bosättning har denna mark oftast varit attraktiv även under tidigare förhistoriska perioder.

Fältinventeringen visar att det finns ett stort antal odlingslämningar från olika tidsperioder inom utredningsområdet. De lämningar som bedömts höra till ett äldre odlingslandskap än det som återges på de äldsta kartorna är ett större område med fossil åkermark RAÄ Ljungby 145, två mindre områden med fossil åkermark av blandad karaktär, RAÄ Ljungby 140 och 141, samt tre mindre grupper med röjningsrösen, RAÄ Ljungby 146, 147 och 148. Av dessa kan den fossila åkermarken RAÄ Ljungby 145 sägas vara den mest intressanta.

I Ljungbytrakten har flera undersökningar tidigare gjorts av fossil åkermark. I synnerhet har undersökningarna för E4:an vid Hamneda gett en god bild av odlingsutvecklingen i Lagadalen (Lagerås 2000). Här undersöktes flera röjningsröseområden som låg på moränmarkerna ovanför dalgången. Man kunde konstatera att dessa i regel hade tagits i bruk vid tiden för Kristi födelse och sedan brukats fram till övergången mot yngre järnålder omkring 500 till 600 e. Kr.. Strax söder om det aktuella utredningsområdet har fossil åkermark undersökts i ett mer centralt läge i Lagadalen (Granath 2004). Här kunde man konstatera att stenröjningen påbörjats under slutet av bronsålder. Även här verkade röjningsröseområdet ha övergivits vid övergången till yngre järnålder. Inte någon av undersökningarna av fossil åkermark har gett dateringar till historisk tid. De undersökta röjningsröseområdena har, liksom de flesta registrerade områden med fossil åkermark, legat skilda från senare tiders odlingsmark.

Den nu påträffade fossila åkermarken RAÄ Ljungby 145 skiljer sig väsentligt från de områden med fossil åkermark som tidigare undersökts. Detta röjningsröseområde ligger i direkt anslutning till senare brukad odlingsmark och flera strukturer bland annat de åkerhak och terrasseringsringar som avgränsar området hör direkt samman med avgränsningarna för den senare brukade odlingsmark (fig. 30). Den täta förekomsten av röjningsrösen och den fossila åkermarkens tydliga avgränsning tyder på att det inte rör sig om tillfälligt brukad odlingsmark utan om permanenta åkrar. Lantmäterikartorna visar att denna åkermark tagits ur bruk före enskiftet 1818. Den fossila åkermarken RAÄ Ljungby 145 bör därför



Figur 30. Den fossila åkermarken RAÄ Ljungby 145 var avgränsad av låga terrasserings på ett sådant sätt att det underströk sammanhanget med den yngre åkermarken runt Ekalund. Fotot visar ett parti av odlingsterrassen mot öster sett från nordost.

ha varit en integrerad del av byns åkermark vid Ekalund som av någon anledning övergivits. Man kan inte utesluta att det redan under förhistorisk tid funnits röjningsröseodling inom det aktuella utredningsområdet. Detta är i själva verket ganska troligt med tanke på att tidigare undersökningar av röjningsröseområden alla gett förhistoriska dateringar. Vid utredningen påträffades dock inte några odlingslämningar av denna typ. Om sådana funnits så har de förmodligen integrerats i den historiska tidens odlingsmark.

Om man jämför den fossila åkermarkens areal med den åkermark som enskifteskartan visar i anslutning till Ekalund år 1818 kan man konstatera att denna kan ha motsvarat ungefär en tredjedel av Ekalunds tidiga odlingsmark. Den fossila åkermarken utgör alltså inte bara en periferi till senare odlingsmark utan den har utgjort en väsentlig del av Ekalunds ursprungliga arealer. När man övergivit dessa åkrar är oklart förutom att det skett

före 1818. Den period som under historisk tid inneburit den mest omfattande ödeläggelsen av odlingsmark var tiden närmast efter digerdöden på 1350-talet (Lagerås 2016). Exempel på senare ödeläggelse i Småland finns dock även senare och verkar då främst höra samman med de utdragna krigen under 1500- och 1600-talen. Det är dock värt att notera att pollenanalysen från Eka mosse visar en nedgång i betestryck under senmedeltid men en tydlig ökning i påverkan av odling och bete från 1600-talet och framåt (Björkman 2018). Även vid Hallsjö kunde man konstatera en nedgång i bebyggelsen under senmedeltid (Billström 2025). Detta skulle kunna tala för att ett övergivande av odlingsmarken i anslutning till Ekalund kan ha skett tiden efter 1350.

Det förefaller alltså rimligt att se den fossila åkermarken RAÄ Ljungby 145 som en bevarad del av en bys permanenta åkermark såsom den sett ut under medeltid eller möjligen under 1500- eller

1600-tal. Någon liknande agrar miljö har inte undersökt i länet tidigare och det finns mycket få undersökningar i Sydsverige av medeltida odlingsmarker, eller andra åkersystem från tiden före 1700. Vid Markaryd har en medeltida skogsgård med bebyggelse undersökts (Åstrand 2006). Den bandparcellerade odlingsmark som fanns här visade dock inte tecken på samma långvariga och intensiva bruk som vid Ekalund. I södra Östergötland har odlingsmark till medeltida gårdar undersökts i ett forskningsprojekt, bland annat vid Skavarp (Andersson & Widgren 2016). Även i norra Småland har en forskningsundersökning gjorts av bebyggelse och odlingsmark från medeltid och 1500-tal i Bollarp, Vireda socken (Vestbö Franzén 2010). I Kronobergs län har sedan tidigare gjorts mindre undersökningar av områden med bandparceller i länets östra del (Klang 1980). Det är dock oklart hur dessa odlingsystem förhåller sig till senare odling. Bristen på kunskap om hur vanlig åkermark sett ut, brukats och organiserats i Småland under perioden medeltid till och med 1600-tal gör att den fossila åkermarken RAÄ Ljungby 145 redan utifrån nuvarande resultat kan sägas ha en hög kunskapspotential. Genom de undersökningar som tidigare gjorts i Ljungbytrakten finns dessutom möjligheter att sätta in nya resultat i en bredare tolkning av odlingsutveckling i Lagadalen. Den pollenanalys som gjorts öster om väg E4 vid Eka kan här vara ett viktigt bidrag till förståelsen av det aktuella området.

De övriga odlingslämningarna i form av två mindre områden med fossil åker och tre mindre ytor med röjningsrösen är främst av intresse som exempel på odlingsutvecklingen i området under olika perioder. I jämförelse med RAÄ Ljungby 145 ger den fossila åkermarken 140 och 141 ett

mer splittrat och fragmentariskt intryck. Det är dock möjligt att dessa objekt ändå kan bidra till förståelsen av utveckling inom Ekas odlingsmark i stort och då även den östra delen belägen intill Eka by. Vid fortsatt behandling av de agrara lämningarna är det viktigt att se till helhetsbilden och inte enbart de enskilda objekten. Kunskapspotentialen ligger förmodligen i möjligheten till en sammanhållen tolkning av byns odlings- och bebyggelseutveckling.

I utredningens steg 1 ingick även att peka ut möjliga lägen för boplatser eller andra typer av undermark dolda fornlämningar. Inom utredningsområdet finns gott om lämpliga lägen för bosättningar under såväl stenålder som brons- och järnålder. Detta gäller främst höjdsträckningarna i området som erbjuder goda lägen både på de högre belägna partier och i sluttningarna österut mot dalgången. Av särskilt intresse kan vara möjligheten att finna boplatzlämningar som speglar övergången från järnålderns gårdar till medeltida by. Möjligheterna till detta antyds av fyndet från den tidigare utredningen söder om det aktuella området där östersjökeramik hittades. Lagadalen och Finnveden i stort har varit ett betydelsefullt och välbefolkat område under yngre järnålder vilket framgår av det stora antalet gravfält från denna tid. Trots detta är kunskapen om boplatserna under yngre järnålder mycket begränsad. Genom de sista årens boplatzundersökningar vid Hallsjö och Replösa börjar en bild dock växa fram av denna tids bebyggelse (Billström 2015; Åstrand m. fl. 2017). Det är möjligt att även Eka här kan bidra med ny kunskap till frågorna omkring bebyggelse och bybildning under yngre järnålder och medeltid. Vid en utredningens steg 2 finns möjlighet att genom sökschaktsgrävning få svar på förekomsten av boplatzlämningar.

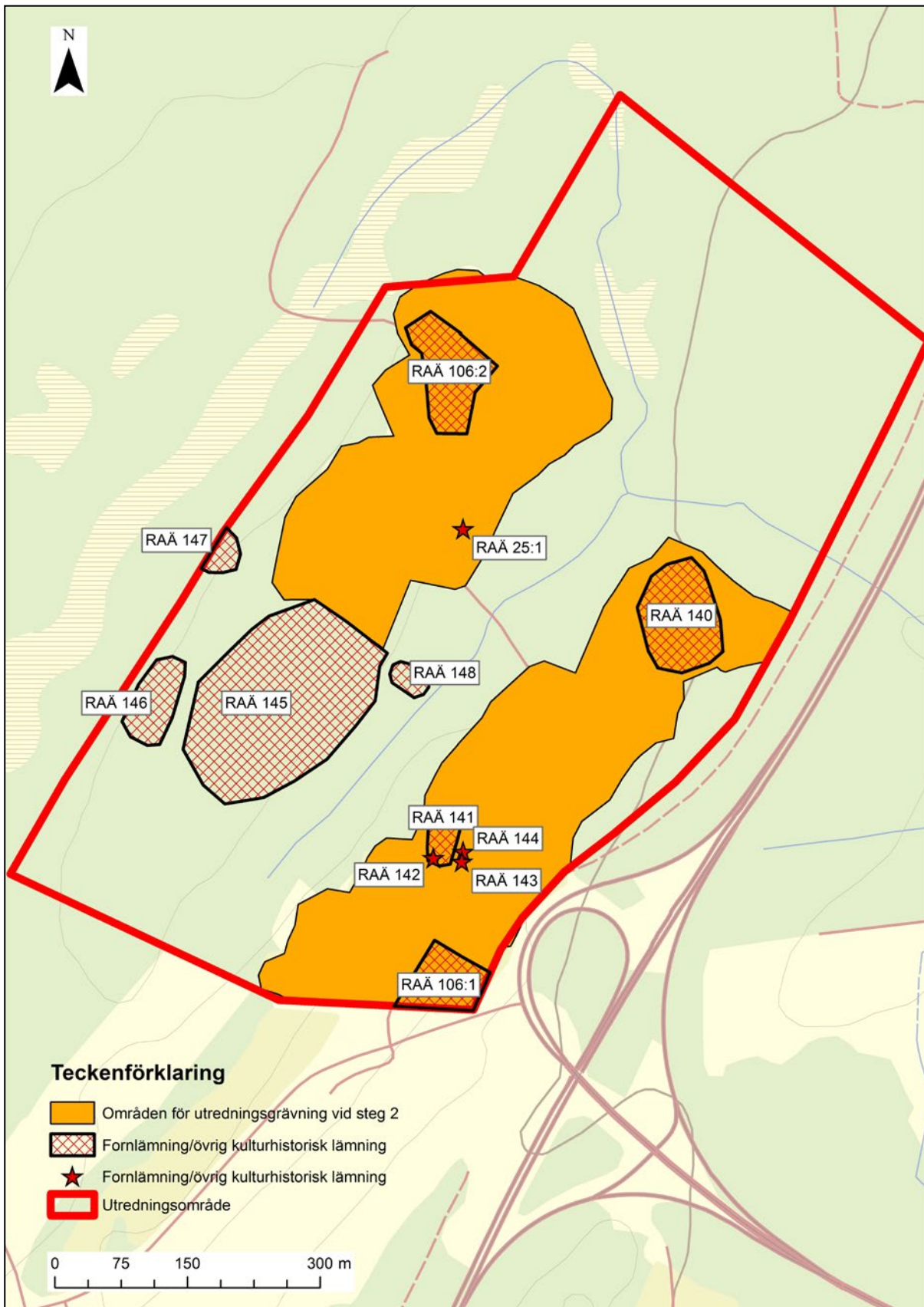
Åtgärdsförslag

Den nu utförda utredningen steg 1 har varit inriktad på att lokalisera synliga fornlämningar och att ringa in ytor som kan innehålla under mark dolda fornlämningar (fig. 31). Som nästa steg föreslås en utredning steg 2 inriktad på att bedöma förekomsten av under mark dolda fornlämningar samt att bedöma fornlämningsstatus

hos flera av de lämningar som påträffats vid den nu utförda inventeringen. För de lämningar som redan nu kan bedömas vara fornlämningar, bytomten RAÄ Ljungby 106:1 och den fossila åkermarken 145, föreslås en arkeologisk förundersökning. I tabell 1 finns en sammanställning av de olika objekten.

RAÄ Ljungby sn	Typ	Status	Förslag till åtgärd
25:1	Plats för offerkälla	Bevakningsobjekt	Utredning steg 2 med sökschaktsgrävning
106.1	Bytomt	Fornlämning	Förundersökning
106.2	Gårdstomt	Övrig kulturhistorisk lämning	Utredning steg 2 med sökschaktsgrävning
140	Fossil åker	Övrig kulturhistorisk lämning	Utredning steg 2 med datering av agrara objekt samt kartering
141	Fossil åker	Övrig kulturhistorisk lämning	Utredning steg 2 med datering av agrara objekt samt kartering
142	Husgrund, historisk tid	Övrig kulturhistorisk lämning	Utredning steg 2 med datering
143	Stensättning, osäker	Övrig kulturhistorisk lämning	Utredning steg 2 med partiell avtorvning
144	Stensättning, osäker	Övrig kulturhistorisk lämning	Utredning steg 2 med partiell avtorvning
145	Fossil åker	Fornlämning	Förundersökning, ev. kartering i samband med utredning steg 2
146	Röjningsröse	Övrig kulturhistorisk lämning	Utredning steg 2 med datering av agrara objekt
147	Röjningsröse	Övrig kulturhistorisk lämning	Utredning steg 2 med datering av agrara objekt
148	Röjningsröse	Övrig kulturhistorisk lämning	Utredning steg 2 med datering av agrara objekt
Arbetsid. 10	Ytor för under mark dolda lämningar		Utredning steg 2 med sökschaktsgrävning
Arbetsid. 11	Ytor för under mark dolda lämningar		Utredning steg 2 med sökschaktsgrävning

Tabell 1. Lista över utredningsobjekt med förslag till åtgärder.



Figur 31. Utredningsområdet vid Eka med samtliga objekt och områden som föreslås för fortsatta åtgärder i form av en arkeologisk utredning steg 2 eller förundersökning.

Fältinventeringen visade att det finns många agrara lämningar i området och att dessa hör till olika tidsperioder. Redan i nuläget bedöms vissa av dessa lämningar ha en hög kunskapspotential. I synnerhet gäller detta den fossila åkermarken RAÄ Ljungby 145. Som framgått ovan är RAÄ Ljungby 145 att betrakta som en fornlämning och nästa steg i den arkeologiska processen bör därför vara en förundersökning. Vid fortsatt undersökning av denna lämning kan en noggrann kartering vara en första åtgärd. Man skulle då få möjlighet att urskilja åkerformer och strukturer som till exempel eventuella bandparceller. En sådan kartering skulle kunna göras redan i samband med en steg 2 utredning. Även vid den föreslagna med steg 2 utredningen av de båda mindre ytorna med fossil åkermark RAÄ Ljungby 140 och 141 skulle en noggrann kartering vara en fördel för tolkningen av de olika agrara lämningarna. Efter som steg 2 utredningen syftar till att datera olika odlingsobjekt och inplacera dem i ett sammanhang, bör inom ramen för denna fortsatta utredning finnas möjlighet att göra en samlad redovis-

ning av de olika odlingslämningarnas ålder inom utredningsområdet. Det skulle vara värdefullt inför eventuella för- och slutundersökningar.

Fornlämningar är skyddade enligt lag och de bör i princip undvikas vid en exploatering. Resultatet av utredningen kan därför användas för att undvika exploatering av områden med fornlämningar. I nuvarande steg i processen, mellan utredningens steg 1 och 2, är det dock svårt att uttala sig om vilka områden som kan bedömas som mest skyddsvärda eftersom man ännu inte har hela fornlämningsbilden klar för sig. Först efter steg 2 när man kan överblicka förekomsten av under mark dolda lämningar kan man mer säkert utpeka områden som man bör undvika om man avser att skydda fornlämningar eller vill hålla ned arkeologiska kostnader. Man kan dock redan nu framhålla den fossila åkermarken RAÄ Ljungby 145 som en värdefull och särskilt arkeologiskt intressant fornlämning. De ovan angivna åtgärdsförslagen är just förslag och alla beslut om antikvariska åtgärder fattas av Länsstyrelsen.

Utvärdering

Vår bedömning är att den aktuella utredningen fungerat väl och att den kunnat besvara de frågor som behövde utredas i detta skede av processen. Den kulturgeografiska kartanalysen visade sig här vara särskilt värdefull för tolkningen av området och för bedömningen av dess särart. Vad gäller utförandet kunde man konstatera att fältinventering var tidskrävande på grund av den omfattande förekomsten av agrara lämningar från olika tidsperioder. Det gavs därför inte möj-

lighet till någon detaljerad inmätning av äldre strukturer vilket ursprungligen var tanken. Istället gjordes en övergripande inmätning av dessa. Den planerade översiktliga inmätningen av yngre lämningar kunde inte heller göras fullt ut. Insatsen koncentrerades här i stället till att inmätning av stenmurar. Rapporttiden visade sig även vara något kort i förhållande till resultaten och områdets komplexitet.

Referenser

Skriftliga källor

Alering, Å. 2010. Fossilt landskap i modern tid. Fornlämningsmiljöer i småländsk skogsmark. Smålands museum rapport 2010:15.

Anderbjörk, J. E. 1983. Några arkeologiska undersökningar under min landsantikvarietid. I Kronobergsboken 1983:100-115.

Anderbjörk, J. E. & Klingberg C. G. A., 1967. Ett småländskt gravbål. Kronobergsboken 1967. Växjö.

Andersson, H. & Widgren, M. 2016. *Kan man leva på en ödegård?: huvudgårdar, landbotorp och odlingssystem under medeltid i Lägersbobygden, Östergötland*. Stockholm: Kungl. Vitterhets Historie och Antikvitets akademien (KVHAA)

Artelius, T. 2010. Den gamla och den nya döden. Om vikingatidens förkristna begravningar, religiösa idéer och religionsskiftet. Jönköpings läns museum arkeologisk skriftserie:1.

Billström, L. 2015. Arkeologisk undersökning Hallsjö 6:1. Hallsjö bytomt, Småland, Kronobergs län, Ljungby kommun, Dörarps socken, Hallsjö 6:1, fornlämning Dörarp 133:1. Statens Historiska museer Arkeologiska uppdragsverksamheten. Rapport 2015.38.

Björkman, L. 2018. *Detaljerad pollenanalytisk undersökning av en lagerföljd från Eka mosse i den norra delen av Ljungby i Ljungby socken och kommun*. Viscum pollenanalys & miljöhistoria 2018-05-25.

Burström, M., 1991. *Arkeologisk samhällsavgränsning: en studie av vikingatida samhällsterritorier i Smålands inland*. Diss. Stockholm: Univ.

Engman, F., Lorentzon, M. & Vestbö-Franzén, Å. 2015. *Odling och markutnyttjande: syntesarbete utifrån undersökningar av fossil åkermark i Jönköpings län*. Jönköping: Jönköpings läns museum

Emilsson, A. & Alexandersson, K. 2016. *E4 Ljungby – Delsträcka syd. Arkeologisk förundersökning 2016. RAÄ 134, 135, 136 samt 120:1*. Ljungby socken & kommun, Kronobergs län. Kalmar läns museum rapport 2016:18.

Granath, Y. 2003. *Del av röjningsröseområde RAÄ 119 Ljungby NV industriområde: Ljungby socken och kommun, Kronobergs län, Småland: Särskild arkeologisk undersökning*. Växjö: Smålands museum rapport 2004:1.

Gren, L. 1989. Det småländska höglandets röjningsröseområden. Arkeologi i Sverige 1986. Stockholm.

- Hansson, M. 1997. Om biskopens stad och medeltidens landsbygd. I: Hansson, M., Högrell, L. & P. Skoglund. *Gårdar och åkrar i biskopens stad – 3000 år i Kronobergs län*. Smålands museum. Växjö
- Hulting Lindgren, C. & Bengtsson, M. 2006. *Särskild arkeologisk undersökning. Eka 3:6, RAÅ 60:1. Ljungby socken, Ljungby kommun, Småland*. Wallin kulturlandskap och arkeologi. Rapport 2006:14.
- Jönsson, Å. 2008. Fossilt landskap i modern tid, fornlämningsmiljöer i småländsk skogsmark. Steg I – fördelning av fornlämningar i Kronobergs län med fokus på fossil åkermark. *Smålands museums rapport 2008:36*.
- Jönsson, Å. & Persson, C. 2003. *Särskild arkeologisk undersökning. Stenåldersboplats*
- Odensjö RAÅ 123. *Odensjö 3:11, Odensjö socken, Kronobergs län, Småland*. Smålands museum rapport 2003:48.
- Klang, L. 1980. *Sävsjö och Granhult i Uppvidinge härad – exempel på fossila kulturlandskap*. Kronobergsboken 1979–80.
- Knarrström, B. 2000. Tidigmesolitisk bosättning i sydvästra Småland. En komparativ studie över stenteknologi och regionala bosättningsmönster med utgångspunkt i en boplats vid Hamneda. I: Lagerås, P (red.) *Arkeologi och paleoekologi i sydvästra Småland*. Riksantikvarieämbetet Arkeologiska undersökningar skrifter No 34. Lund
- Lagerås, P. 2000. Järnålderns odlingsystem och landskapets långsiktiga förändring. Hamnedas röjningsröseområden i ett paleoekologiskt system. I: Lagerås, P. (red.) *Arkeologi och paleoekologi i sydvästra Småland. Tio artiklar från Hamnedaprojektet*. Riksantikvarieämbetet Avdelningen för arkeologiska undersökningar Skrifter No 34. Lund.
- Lagerås, P. 2013. Agrara fluktuationer och befolkningsutveckling på sydsvenska höglandet tolkade utifrån röjningsrösen. *Fornvännen* 2013(108):4, s. 263-277.
- Lagerås, P. 2016. *Environment, society and the Black Death: an interdisciplinary approach to the late-medieval crisis in Sweden*. Oxford: Oxbow Books
- Lindman, G. 2001. Råppe industriområde. Arkeologisk utredning och förundersökning. Riksantikvarieämbetet UV Väst Rapport 2001:4.
- Nylén, A. & Jönsson, Å. 2010. *Särskild arkeologisk utredning steg 2, Replösa 4:18, Ljungby socken, Ljungby kommun*. Smålands museum rapport 2010:13
- Persson, C. 2002. *Arkeologisk förundersökning Ågårdsberget. Ljungby socken och kommun, Kronobergs län*. Smålands museum rapport 2002:13.
- Persson, C. 2002. *Arkeologisk förundersökning. Ågårdsberget. Ljungby kommun och socken, Kronobergs län*. Smålands museum rapport 2002:13.
- Persson, C. 2012. *Den hemliga sjön: en resa till det småländska inlandet för 9000 år sedan Institutionen för historiska studier. GOTARC. Series B, Gothenburg archaeological thesies. Göteborg*

- Persson, C. 2015. *Boplatsen på Gettersö och gropperamisk kultur. Arkeologisk undersökning*. Smålands museum rapport 2014:14
- Salminen, L. *Arkeologisk utredning inför utbyggnadsplaner för industriområde vid Eka by, Ljungby socken, Sunnerbo härad*. Smålands museum 1993.
- Selling, S. 1966. *En undersökning på gravfältet Kåanna högar*. Kronobergsboken 1966.
- Skoglund, P. 1994. *Eka by, Ljungby socken, Ljungby kommun. Arkeologisk förundersökning*. Smålands museum. SmH 1538:3, 1548:9. Smålands handlingar. Riksarkivet.
- Svanberg, F. 2003a. *Decolonizing the Viking Age 2*. Acta Archaeologica Lundensia. Series in 8°, no. 43. Stockholm.
- Svanberg, F. 2003b. *Death rituals in south-east Scandinavia AD 800-1000. Decolonizing the Viking Age 2*. Acta Archaeologica Lundensia. Series in 4°, no. 24. Stockholm. 2003.
- Tollin, C. 1999. *Rågångar, gränshallar och ägoområden. Rekonstruktion av fastighetsstrukturer och bebyggelseutveckling i mellersta Småland under äldre medeltid*. Meddelande nr 101. Kulturgeografiska institutionen, Stockholms universitet. Stockholm
- Wennerstedt Edvinger, B. 2005. *Arkeologisk undersökning på Ågårdssberget; fornlämning 123, Ljungby socken och kommun, Kronobergs län, Jämtarkeologi 22*.
- Vestbö Franzén, Å. 2010. *Utjorden Bollarp i Vireda socken. Vardagsliv, jordbruk och försörjningsstrategier på ett 1500-talsbygge i norra Småland*. *Urminne* nr 8 2010.
- Åhman, E. 1983. *Arkeologiska undersökningar 1973–1983*. I Kronobergsboken 1983. Växjö:116–131.
- Åhman, E. 2015. *Kvinnan med ormvråken. Om en benrik vikingatida kvinnograv i Lagadalen*. I Söderström, U. (red.) *Döden*. M-ark & Kalmar läns museum.
- Åstrand, J. 2007. *Arkeologisk utredning. Österdal. Ljungby socken och kommun*. Smålands museum rapport 2007:99
- Åstrand, J. 2006. *En medeltida gård vid Markaryd. Särskild arkeologisk undersökning av RAÄ 75, Markaryds socken. Småland*. Smålands museum rapport 2006:45. Växjö.
- Åstrand, J., Ring, C. med bidrag av Brorsson, T. & Larsson, M. 2017. *Replösa – boplats och hantverksområde från vikingatid och tidig medeltid*. Arkeologisk undersökning 2015. RAÄ 59:1, Replösa 4:40, Ljungby socken och kommun, Småland. Kalmar läns museum rapport 2017:02

Kartor

Lantmäteristyrelsens arkiv (LSA)

F23 Avmätning av Sunnerbo härad, Kronobergs län 1685

F46-2:1 Storskifte på utmark/utägor, 1798

F46-2:2 Enskifte på inägor, 1818

F46-1:1 Ljungby socken, 1849

Lantmäterimyndigheternas arkiv (LMA)

07-LJJ-48 Laga skifte, 1851

Rikets allmänna kartverk

Ekonomiska kartans blad 5D1h Össlöv, 1950 och 1984.

Tekniska och administrativa uppgifter

Länsstyrelsens dnr:	431-4461-2016
Kalmar läns museums dnr:	33-372-2017
Projektnummer KLM:	A1756
Uppdragsgivare:	Ljungby kommun, Stadsbyggnadskontoret
Landskap:	Småland
Kommun:	Ljungby
Socken:	Ljungby socken
Fastighet:	Delar av Eka 3:3, 3:6
Fornlämningsnr:	Ljungby 25, 106:1, 106:2, 140, 141, 142, 143, 144, 145, 147 & 148
Ekonomisk karta:	5D1h Össlöv
X koordinat:	6302360 - 6303050
Y koordinat:	435000 - 435780
Latitud:	56.8862 480
Longitud:	13.939 630
M ö h:	150 till 160 m ö h
Fältarbetstid:	Utförd under perioden 2018-03-26 till 2018-04-26
Antal arbetsdagar:	5 dagar
Personal:	Andreas Emilsson, Johan Åstrand,
Fynd:	Inga fynd påträffades eller tillvaratogs
Analys:	Kulturgeografisk analys utförd av Ådel Vestbö Franzén, Jönköpings läns museum
Dokumentation:	All dokumentation förvaras på KLM.
Inmätning:	Inmätning med RTK GPS med god noggrannhet i öppen mark. Inmätning med enkel GPS med lägre precision i skogsmark Koordinater och höjdangivelser i rikets koordinatsystem SWEREF 99 TM och RH2000.

Arkeologiska steg

Arkeologisk undersökningar kan genomföras i tre övergripande etapper: Arkeologisk utredning, arkeologisk förundersökning och arkeologisk undersökning. Alla beslut om arkeologiska åtgärder fattas av länsstyrelsen i det berörda länet. Mer om de olika stegen går att läsa här: <http://www.raa.se/kulturarvet/arkeologi-fornlamningar-och-fynd/den-uppdragssarkeologiska-processen/>

Arkeologisk utredning

En arkeologisk utredning kan delas upp i två steg.

Steg 1: En arkeologisk utredning steg 1 innebär generellt en inventering i fält, kartstudier och sammanställning av tidigare inventeringar och undersökningar som genomförts inom det berörda området.

Steg 2: Syftet med en utredning steg 2 är att genom en fältundersökning ta reda på om några fasta fornlämningar eller kulturlämningar finns inom aktuellt område. En fältundersökning innebär vanligen att provgropar eller sökschakt tags upp med grävmaskin. Ifall arkeologiskt intressanta objekt påträffas kan det därefter bli aktuellt med en förundersökning.

Förundersökning

Avsikten med en förundersökning är att genomföra en begränsad fältundersökning inom en känd fornlämning. Vid en förundersökning kan bland annat frågor om fornlämningens avgränsning, ålder och komplexitet behandlas. Länsstyrelsen kan sedan utifrån förundersökningens resultat besluta om en särskild arkeologisk undersökning (slutundersökning).

Arkeologisk undersökning

En särskild arkeologisk undersökning är det sista steget som genomförs om ett planerat arbetsföretag inte kan undvika en fornlämning och i fall det bedöms att den berörda fornlämningen kan antas tillföra ny arkeologisk kunskap. Vid en arkeologisk undersökning tas delar eller hela fornlämningen bort och dokumenteras.

Facktermer och ordlista

Bonitet

En metod att klassa och beskriva ett markområdes bördighet.

Boplats

Plats där man under förhistorisk tid vistats eller bott och där det finns spår efter exempelvis föremål, anläggningar och byggnadslämningar.

Bronsålder

Tidsperioden vara från 1700 f. Kr. till 500 f. Kr. och är den första metallåldern.

Enskifte

Se Skifte.

Fornminnesregistret

Riksantikvarieämbetets forminnesinventering påbörjades i Sverige på 1930-talet. Fornminnesregistret finns tillgängligt i digital form (FMIS fornsök).

Fossil åker

Varaktigt övergiven åkermark med spår efter olika formelement som exempelvis röjningsrösen, diken och terrasskanter.

Förhistorisk tid

Förhistorisk tid är i Sverige tiden före 1050 e. Kr.

Inägomark

Den del av byns eller gårdens mark som utgjordes av åker och äng och som oftast var avgränsad från utmarken av gårdesgårdar.

Jordebok

Företeckning över ett gårdar och fasta ägor som betalar skatt eller andra avgifter.

Konceptkarta

Lantmätarens originalkarta från mätningen som sedan renritades. Innehåller ibland mer exakta avbildningar än den renritade kartan.

Laga skifte

Se Skifte.

Mesolitikum

Mesolitikum infaller i Skandinavien mellan 10 000 och 4 000 f. Kr. En period som också kallas äldre stenålder eller jägarstenålder.

Neolitikum

Yngre stenålder (3900–1700 f. Kr.). Neolitikum är den period av stenåldern där jordbruket introduceras.

Pollenanalys

Studie av pollenkorn i torv och sediment. Genom att se vilken pollensammansättning som funnits i daterade skikt i torvlagren kan man se hur växtlighet och odling set ut under olika tidsperioder.

Röjningsröse

Ansamling av sten kopplat till stenröjning i samband med odling eller annan verksamhet.

Röse

Förhistorisk grav med välvd profil, uppbyggd av stenar utan synlig inblandning av sand eller jord.

Skifte

Lantmåteriförrättning där mark fördelas mellan olika ägare. Skiftena var jordreformer som syftade till att effektivisera jordbruket genom att bland annat samla ofta små och spridda enskilda ägor i större sammanhängande enheter. Enskifte eller storskifte gjordes ofta under sent 1700-tal/tidigt 1800-tal och laga skifte från 1820-talet och framåt.

Skålgrop

I sten huggen grop, oftast från 5–10 till över 30 mm stor. Dateras ofta till bronsålder men finns även från andra perioder och sätts ofta i samband med fruktbarhetskult. Se även hällristning.

Stensättning

Förhistorisk grav som är flackt uppbyggd av sten och en fyllning av jord.

Storskifte

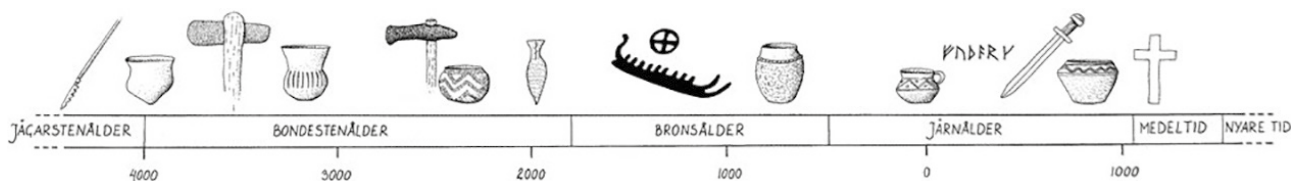
Se Skifte.

Utmark

Markområde utanför inägorna ofta med beten och skog. Till skillnad mot inägorna som var fördelade på byns olika hemman brukades utmarken normalt gemensamt av byn. Ofta var utmarken gemensam för flera byar.

Äldre järnålder

Tidsperioden från ca 500 f. Kr. till 400 e. Kr.





Adress Box 104,
S-392 21 Kalmar

Telefon 0480-45 13 00

E-post info@kalmarlansmuseum.se
Webb kalmarlansmuseum.se

