

Båtsmanstorpet Långnäs 93

Arkeologisk undersökning 2018

Långnäs 93, RAÄ Mönsterås 214:1, Sjomålen 1:1 m.fl.,
Mönsterås socken, Mönsterås kommun, Kalmar län, Småland

Nicholas Nilsson, Ulrika Söderström & Peter Danielsson

Arkeologisk rapport 2019:09



MUSEIARKEOLOGI SYDOST
– en del av Kalmar läns museum



Båtsmanstorpet Långnäs 93

Arkeologisk undersökning 2018

Långnäs 93, RAÄ Mönsterås 214:1, Sjömålen 1:1 m.fl.,
Mönsterås socken, Mönsterås kommun, Kalmar län, Småland

Författare	Nicholas Nilsson, Ulrika Söderström & Peter Danielsson
Copyright	Kalmar läns museum 2019
Redaktion	Helena Victor, Stefan Siverud
Kartor	Publicerade i enlighet med tillstånd 507-98-2848 från Lantmäteriverket
Förlag	Kalmar läns museum
ISSN	1400-352X

Abstract

Keywords: Croft, Boatman, Archaeology, Archaeological excavation, Mönsterås, Småland.

During two weeks in spring 2018, Museiarkeologi sydost at Kalmar County Museum performed an archaeological excavation at Långnäs, about 2 km south of Mönsterås society, Mönsterås parish, Kalmar county. The object of the excavation was the registered remains of a boatman's croft, RAÄ Mönsterås 214: 1, which due to the construction of a new walking and cycling path between Timmernabben and Mönsterås has been completely destroyed. The boatman's croft was once attached to the Swedish military division.

The archaeological excavation was commissioned by the County Administrative board based on the results of the previous archaeological investigation, performed by Museiarkeologi sydost in 2017. The investigation discovered the well-preserved ruins of a house with cellar, placed within the

context of what seemed to be a small farmstead. In addition to the house remains, the farmstead had had a barn, a well and a small piece of arable land. During the investigation, clearing cairns and stone-set enclosures was also documented as part of the farmstead. A brief overview of the archival sources showed that the croft was established in the 1720s.

In addition to the results of the archaeological excavation, this report also presents the results of the in-depth archival study and the communication activities that were carried out as part of the project. The project was led by archaeologist Nicholas Nilsson. Ulrika Söderström participated in the field work and was, together with historian Peter Danielsson, Kalmar County Museum, responsible for the archival study.

Innehåll

Sammanfattning	7
Inledning	10
Topografi och fornlämningsmiljö	11
Tidigare forskning	11
Genomförande	15
Syfte och frågeställningar	15
Arbets- och metodbeskrivning	15
Förmedlingsinsatser	19
Arkivstudie	21
Resultat	33
Tolkning och åtgärdsförslag	41
Avslutande diskussion och förslag för framtiden	48
Referenser	50
Tekniska och administrativa uppgifter	55
Bilagor	57



Karta över Kalmar län med platsen markerad.

Sammanfattning

I samband med att Trafikverket skulle bygga en ny gång- och cykelväg mellan Timmernabben och Mönsterås, Kalmar län, genomförde Museiarkeologi sydost vid Kalmar läns museum en arkeologisk undersökning av en registrerad husgrund från nyare tid, RAÄ Mönsterås 214:1. Husgrunden har ett militärt förflutet som båtsmanstorp, betecknat Långnäs 93, knutet till det militära indelningsverket.

Beslutet från Länsstyrelsen om särskild undersökning (LST dnr 431-1188-2018) av husgrunden baserades på resultaten från den arkeologiska förundersökning som genomfördes 2017. Denna kunde konstatera att grunden var välbevarad med både spisröse och källare i sten. En inventering av området påvisade att båtsmanstorpet ingått i en mindre gårdsmiljö. Förutom bostadshuset kunde lämningar efter en ekonomibyggnad lokaliseras samt brunn, stensträngar, röjningsrösen och åkerhak. Tillsammans bildar dessa lämningar en mycket välbevarad torpmiljö som i arkivhandlingarna kunde spåras tillbaka till 1720-talet. Mot bakgrund av detta angav Länsstyrelsen att ambitionsnivån för den särskilda undersökningen skulle vara hög. Den arkeologiska undersökningen kompletterades därför med en omfattande arkivstudie.

Arkivstudien visar att de skriftliga källorna berättar förhållandevis lite om vad som händer med torpet Långnäs 93 under de 200 år, 1689–1889, som det var i bruk. Större omförflyttningar inom den mark som tillhört torpet, liksom byggnationer som förändrat torpets storlek och utseende, borde ha avsatt fler uppgifter som var spårbara i arkiven. Av den information som bevarats

framgår att torpstugan varit ca 45 m² stor, och att den tillhörande logen med lada och fähus varit 20 m². Taket på boningshuset ska enligt uppgift ha varit lagt av tegel. Marken som hörde till gården var ganska stor men dess odlingsbarhet var sannolikt svag och gav inte så mycket avkastning. Av denna anledning läggs en stor holme i viken till torpets marker år 1786, som då betecknas som ängsmark. Denna holme benämns senare i materialet som ”Båtmansholmen”.

Utöver detta ger uppgifterna i arkiven en begränsad bild av de personer som bott på Långnäs 93 och hur hushållen som funnits på torpet sett ut. Resultaten visar att de män som tagit värvning som båtsman sannolikt tillhört samhällets mellan eller lägre skikt och att livet stundvis varit hårt. Vid sidan av båtmansyrket har flera haft andra yrken för att säkra sina inkomster. Ett sådant exempel är den siste båtsmannen Johan Forss som i personarkiven uppges vara stenhuggare och båtsman. Sammanlagt finns uppgift om att 19 båtsmän haft tjänst på Långnäs, 17 av dessa har haft tilläggsnamnet Forss. Flera av båtsmännen har haft en tjänstetid längre än 15 år. Den näst siste båtsmannen, Sven Peter Svensson Forss, var på Långnäs i 34 år (1838–1872). Två av dem, Anders Forss (1781) och Nils Jonsson Forss (1809), avled på sin post. För dessa har bevarade bouppteckningar kunnat studeras och har gett kunskap om hur hushållen varit beskaffade. En viktig insikt från dessa är att båtsmännen tycks ha haft mycket olika ekonomiska förutsättningar, vilket dels avspeglas genom inventarielistorna och dels genom det antal djur som funnits på gården. Den siste båtsmannen, Johan Gustaf Nilsson Forss (1872–1889), är den som funnits mest in-

formation om. Delvis beror detta på levande släktingar som har kunnat bidra med viktig kunskap. När Johan Forss var båtsman på Långnäs deltog han i den världsomsegling som skeppet Vanadis genomförde 1883–1885. Uppgiften om deltagandet i världsomseglingen är särskilt spännande eftersom det här finns ett tillsynes utforskat kunskapsfält för framtida forskning.

Båtsmanstorpet tycks avvecklas 1905 då marken skiftas tillbaka till de två hemmanen. På denna karta finns inte längre själva torpet inritat och det får därför anses troligt att det då inte längre fanns kvar. Resultaten av arkivstudien visar alltså att torpet åtminstone funnits på den nu undersökta platsen sedan 1786 och fram till marken skiftas 1905.

Den särskilda undersökningen genomfördes under två fältveckor i april-maj 2018. Resultaten visar att torpgrund som mätte ca 8x5 meter, dvs ca 40 m², som sannolikt varit konstruerad som en enkelstuga, med förstuga, kammare och kök. Det är möjligt att stugan varit försedd med ett sovloft men denna hypotes kunde inte verifieras med hjälp av arkeologin. Husgrunden har varit uppbyggd av syllstenar som bildat en ram med en fyllning av sand och blandat stenmaterial. Inom husgrunden har funnits två primära konstruktioner, en källare och en spis. Källaren har varit nedgrävd och var ca 1,6 meter djup med ett jordgolv och kallmurade sidor. Någon trappa har inte funnits. Spisen har bestått av en stenkonstruktion vilken bildat en murstock centralt i huset öster om källaren. Vidare har torpet haft ett trägolv som legat på en trästomme placerad på stensyllen. Fynd av tegelpannor verifierar uppgiften i arkiven från 1846 om att torpet haft ett gediget tak av tegel.

Fyndmaterialet som påträffas inom husgrunden är sparsamt, det som påträffades återfanns framförallt i den östra delen runt spisorset. En del fynd gjordes också runt ingången. Fynd av spik, glas och tegel får anses som spår av husets nedmontering. Bland metallfynden utmärker sig en

låsanordning som bör ha suttit i en dörr, ett nyckelhålsbeslag samt en nyckel som sannolikt tillhört den påträffade låsanordningen. Utöver dessa hittades även en stenhuggarmejsel. Det är inte omöjligt att denna ingått som en del i Johan Forss stenhuggarverktyg. Precis i anslutning till syllen vid ingången påträffades även en kniv. Denna kan ha placerats där med mening då en kniv under tröskeln enligt traditionen ansågs skydda huset mot onda andar.

Bland de få fynd som påträffades inuti och utanför husgrunden är det framför allt keramiken och porslinet som utgör en viktig pusselbit för att förstå torpet och dess användningstid. Keramikanalysen som gjorts av Tom Wennberg, Göteborgs stadsmuseum, visar att den keramik som påträffades vid undersökningen delvis har importerats. Här bland kan skärvorna från en kopp med naturromantisk dekor av engelsk typ särskilt nämnas. Motivet var mycket vanligt under 1800-talets första del men förekommer under hela 1800-talet. Det är trots detta svårt att bedöma hur koppen har hamnat i någon av båtsmansfamiljernas ägo, men då några av båtsmännen tycks ha varit beresta kan det mycket väl vara så att någon av dem själv köpt porslinet utomlands, även begagnat.

Sammanfattningsvis visar resultaten av undersökningen på det stora värdet att kombinera arkeologiska källmaterial med skriftliga arkivmaterial för att bredda kunskapen om torpen och de obesuttnas liv. Undersökningen pekar på vikten av att ta ett helhetsgrepp kring de miljöer och landskap som torpen varit en del av för att kunna närma sig en förståelse av hur utvecklingen sett ut över tid. Här framhålls också att det vid framtida undersökningar av torp och torplämningar skulle vara värdefullt att överväga en utökad användning av naturvetenskapliga och miljömässiga analyser för att bättre kunna besvara frågor kopplade till gårdens och torpets förändring över tid. Kunskap om förändringar i miljö och landskap kring torpen skulle kunna kasta ljus över förändrade gårdsstrukturer och livsförhållanden som

de arkeologiska och skriftliga källorna kanske missar. Det skulle t.ex. kunna ge ny kunskap om småländskt jordbruk på marginalen, dvs. på marker som klassas som svaga eller odugliga i kartunderlaget.

De pga. tillgänglighet begränsade förmedling-sinsatser som gjordes inom ramen för projektet har också visat på betydelsen av det immateriella

kulturarvet, i det här fallet illustrerat genom de muntliga berättelserna som både boende i närområdet samt levande släktingar till en av båtsmännen förmedlat. Det stora intresse som möttes av allmänheten för projektet gör att det finns anledning för Länsstyrelsen att överväga att koppla förmedlingsprogram med hög ambitionsnivå till liknande projekt i framtiden.

Inledning

Med anledning av Trafikverkets byggnation av en ny gång- och cykelväg mellan Timmernabben och Mönsterås, Mönsterås socken i Kalmar län, genomförde Museiarkeologi sydost vid Kalmar läns museum en arkeologisk undersökning. Föremålet för undersökningen var en registrerad husgrund från nyare tid, RAÄ Mönsterås 214:1, som i samband med exploateringen kom att förstöras helt. Husgrunden ligger i Långnäs, cirka 2 km söder om Mönsterås samhälle, och har ett militärt förflutet som båtsmanstorp knutet till det militära indelningsverket.

Förundersökningen 2017 fastställde att husgrunden var välbevarad med både spisröse och källare i sten (Nilsson & Danielsson 2017). En inventering av området runt bostadshuset kunde påvisa att husgrunden utgör resterna av vad som varit bostadshus på en mindre gård. Förutom bostadshuset kunde en ekonomibygnad lokaliseras samt även en brunn, stensträngar, röjningsrösen och åkerhak. Tillsammans bildar dessa lämningar

en mycket välbevarad torpmiljö. Vid förundersökningstillfället erhöll Kalmar läns museum även information från lokalbefolkningen om en ägolängd till båtsmanstorpet, som i arkivhandlingarna skulle kunna följas tillbaka till 1720-talet. Med anledning av resultaten föreslogs en särskild undersökning av husgrunden vid Långnäs, för vilken Länsstyrelsen i Kalmar län fattade beslut i mars 2018 (LST dnr 431-1188-2018).

Den särskilda undersökningen genomfördes under två fältveckor i april–maj 2018. Denna rapport presenterar, utöver resultaten av den arkeologiska undersökningen, även resultaten av den ingående kart- och arkivstudien samt de förmedlingsinsatser som var en del av projektet. Projektledare var arkeolog Nicholas Nilsson, som också haft huvudansvaret för rapportarbetet. Deltog i fält gjorde även arkeolog Ulrika Söderström, som tillsammans med fil.lic. historiker Peter Danielsson, Kalmar läns museum, ansvarat för den historiska kart- och arkivgenomgången.

Topografi och fornlämningsmiljö

Undersökningsområdet ligger precis intill den nuvarande Timmernabbsvägen 627, på dess östra sida (fig. 1). Landskapet utgörs till största delen av öppen odlingsmark som bryts av med mindre skogsområden. Huvuddelen av området ligger kring 4–6 m över havet och endast ett fåtal högre höjder återfinns som mindre åkerholmar i landskapet. Området är låglänt och det är inte förrän under sen bronsålder/tidig järnålder som området rest sig ur vattnet och blivit möjligt att använda. Den övergripande fornlämningsinventering som genomfördes i slutet av 1970-talet kom även att omfatta det nu aktuella området. De flesta lämningar som finns registrerade som fornlämningar i området är därför resultatet av denna inventering.

I Kalmar län har endast ett fåtal arkeologiska undersökningar genomförts där fornminnesregistrerade torplämningar eller torpbebyggelse kommit att påverkas av exploatering. Därmed finns en stor kunskapslucka att fylla. Inom Mönsterås respektive Ålem socken finns 43 registrerade torplämningar (fig. 2), varav merparten (40) ligger inom Mönsterås socken. Eftersom ingen specialinriktad torpinventering genomförts, och arkeologiska undersökningar som berört torplämningar helt saknas för området, är kunskapen om torpbebyggelsen i detta område mycket begränsad. De arkeologiska undersökningar som utförts i området har istället främst berört Kronobäcks klosterruin och frågeställningarna har berört de medeltida lämningarna. Trots att Kronobäcks klosterruin ligger på samma område som det militära överstebostället har några direkta frågeställningar till den senare perioden för bostället inte funnits. Ett fåtal undersökningar har berört

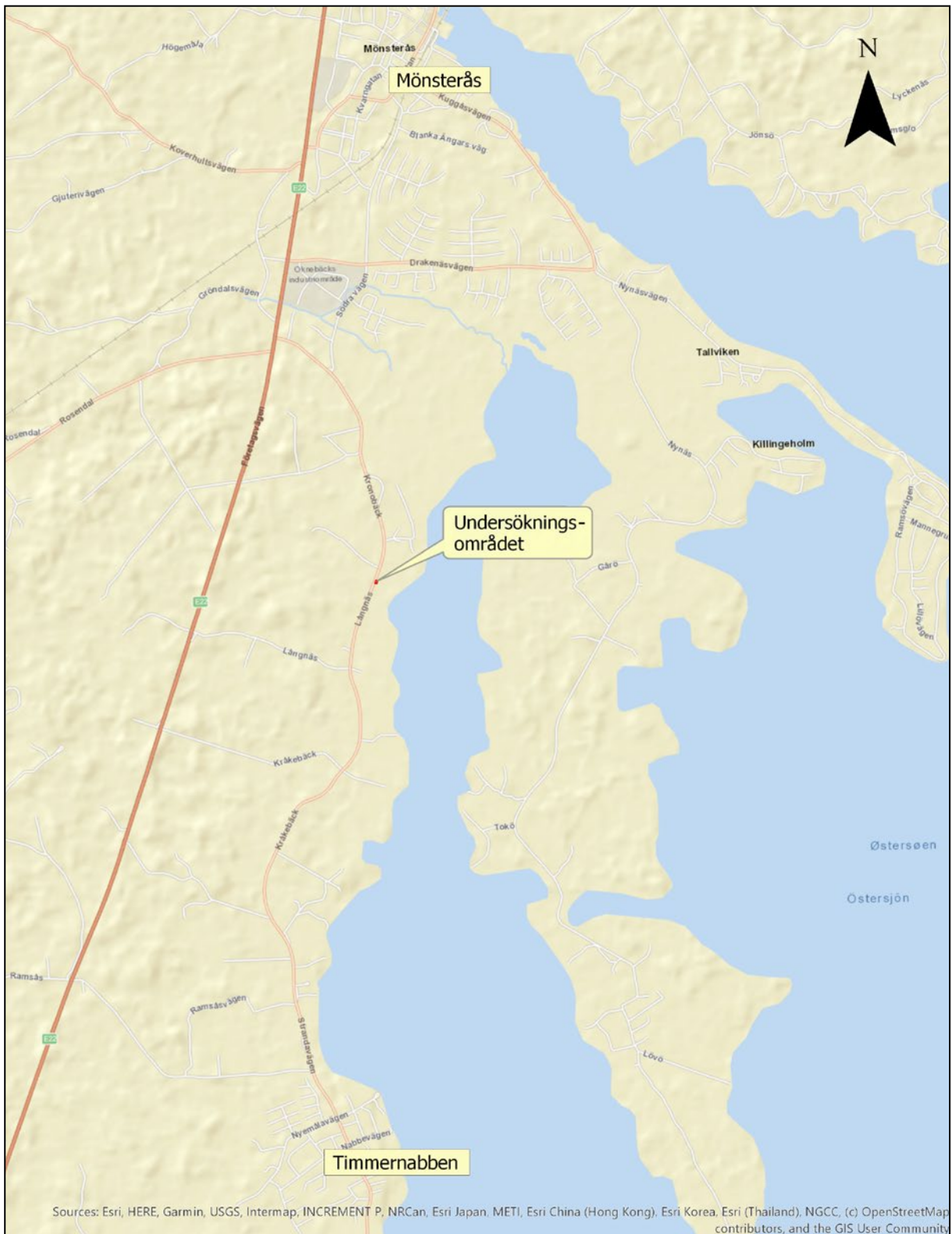
förhistoriska lämningar norr om ruinen (Lekberg 1994; Serlander m.fl. 2011).

Den husgrund som var föremål för undersökningen ligger cirka 2 km söder om Mönsterås och har ett militärt förflutet som båtsmanstorp. I boken *”Till fots, till häst, till sjöss, Jordbrukande militärer i Kalmar län”* från 2006 har Magdalena Jonsson och Peter Danielsson vid Kalmar läns museum tittat närmare på de militära boställena i Kalmar län (Jonsson & Danielsson 2006) och där funnit att för Mönsterås del finns endast ett båtsmanstorp omnämnt för Långnäs, ”Långnäs 93”. Av detta är nu alltså endast själva husgrunden bevarad och är registrerad som fast fornlämning, RAÄ Mönsterås 214:1. Husgrunden återfanns på lagaskiftes kartan från 1846 i samband med den arkeologiska förundersökningen som genomfördes av Kalmar läns museum 2017 (Nilsson & Danielsson 2017).

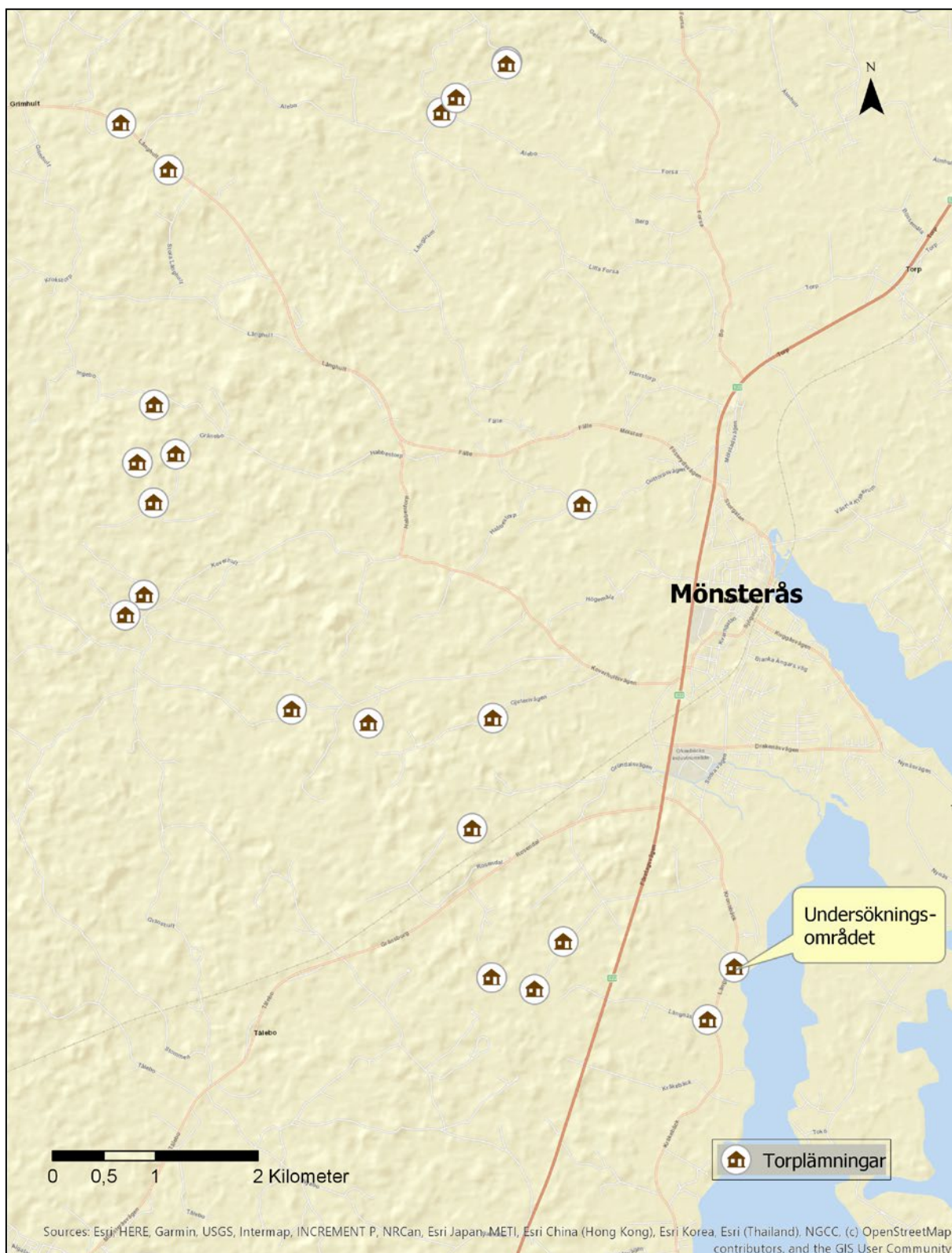
Tidigare forskning

Intresset för torplämningar, de obesuttas liv och materiella kultur har varit förhållandevis begränsat. Fram till år 2005 var arkeologiska undersökningar av torp och andra platser som kan kopplas till de obesuttna under tidigmodern och modern tid (1600–1900) högst ovanliga. De kunskapsöversikter som fanns att tillgå om torpen och de människor som levde på utmarkerna härrörde, med några få undantag, främst från torpinventeringar genomförda av hembygdsföreningar och eldsjälur (för undantag se t.ex. Elgeskog 1945).

År 2005 publicerades antologin *Torpens arkeologi*, i vilken flera arkeologer och forskare samlades kring frågan om vad arkeologin kan tillföra



Figur 1. Karta visande undersökningsområdets belägenhet längs med den nuvarande Timmernabbsvägen, ca 2 km söder om Mönsterås samhälle.



Figur 2. Karta över registrerade torplämningar inom Mönsterås socken.

kunskapen om torpbebyggelsen och de obesuttna (Welinder 2005). Lena Beronius Jörpeland och Annica Ramström lyfter t.ex. fram i sin artikel att man med hjälp av arkeologin kan skriva en annan historia än den som kan utläsas ur det skriftliga källmaterialet och att arkeologins styrka är förmågan att presentera syntetiserande tolkningar av olika typer av källmaterial (Beronius Jörpeland & Ramström 2005:155). Trots att det nu är länge sedan boken gavs ut kan den fortfarande anses som det mest tongivande bidraget till forskningen kring torparkeologi.

Det senaste decenniet har intresset för torparkeologi ökat och i takt med detta blivit allt mer vanligt att lämningar från tidigmodern och modern tid berörs av olika typer av markexploatering (t.ex. Andersson & Söderström 2010, 2011; Berger 2017). Eftersom ett av kriterierna¹ för att en lämning ska kunna klassas som fast fornlämning nu är att den ska vara tillkomna före år 1850 har många av dessa lämningar också kommit att bli föremål för arkeologiska undersökningar. Antalet arkeologiska rapporter från undersökningar av torp och torpbebyggelse har därför ökat på senare år (t.ex. Emanuelsson 2009; Åstrand & Nilsson 2010; Karlenby 2015; Jonsson 2016;). Trots att detta är de arkeologiska forskningsbidragen ännu jämförelsevis få, och särskilt saknas forskning som behandlar de obesuttnas historia

ur ett politiskt, ekonomiskt och landskapshistoriskt perspektiv (se t.ex. Dutra & Hennius 2005; Andersson 2007; Anglert & Knarrström 2007; Grönwall kommande). Nyligen beviljades dock forskningsprojektet ”*De obesuttnas arkeologi och kulturarv*” (Hansson m.fl. 2019) forskningsmedel genom Riksantikvarieämbetets FoU-anslag. Projektet ska, enligt projektbeskrivningen, studera och synliggöra de obesuttnas livsvillkor och kulturarv från tiden ca. 1700–1900 utifrån ett miljörettsvisperspektiv, för historieskrivning och kulturmiljövård (se RAÄ 2019a). Projektet drivs under anslagsperioden 2017–2021.

Trots att forskning om de militära boställena bedrivs runt om i landet så är även här de vetenskapliga bidragen förhållandevis få. Peter Danielssons licentiatavhandling från år 2000 och Göran Ulvängs bok ”*Indelningsverkets militära boställen – vad vet vi egentligen*” är några av de få publikationer som problematiserar kunskapen om de militära boställena (Danielsson 2000; Ulväng 2002). I likhet med torpen har få av dessa undersökts arkeologiskt och inom Kalmar län har inga arkeologiska undersökningar skett av boställen knutna till militären. Slutsatsen som kan dras av detta är att det finns en förhållandevis stor kunskapslucka att fylla när det kommer till de militära boställena, både historiskt och arkeologiskt.

1 För att en lämning ska vara skyddad enligt kulturmiljölagen behöver den uppfylla tre krav: 1) Den ska vara en lämning efter människors verksamhet under forna tider; 2) den ska ha tillkommit genom äldre tiders bruk och vara varaktigt övergiven; 3) lämningen ska vara tillkommen före år 1850, eller i fråga om fartygs-lämning, förlist före 1850.

Genomförande

Syfte och frågeställningar

Den arkeologiska undersökningen skulle enligt Länsstyrelsens förfrågningsunderlag syfta till att skapa meningsfull kunskap av relevans för såväl myndigheter som forskning och allmänhet. Resultaten från undersökningen skall utöver detta även bidra till den långsiktiga regionala kunskapsuppbyggnaden. Mot bakgrund av detta och målsättningen att resultaten från undersökningen också ska kunna knytas till, och användas i, fortsatt forskning och kommunikation med samhället i övrigt angav Länsstyrelsen att undersökningen skulle genomföras med hög ambitionsnivå.

Utifrån dessa riktlinjer föreslog Museiarkeologi sydost att den arkeologiska undersökningen skulle utgå från följande frågeställningar:

Datering och kronologi

- När etablerades torpmiljön på Långnäs 93?
- Är det möjligt att spåra förändringar av bebyggelsen över tid?

Ägande och brukande

- Vem/vilka har ägt och/eller brukat platsen och bebyggelsen?
- Avslöjar det arkeologiska källmaterialet något om förändringar i bebyggelsens sociala status som inte finns upptaget i de skriftliga källorna?

Torpen/torpmiljöerna i ett makroperspektiv

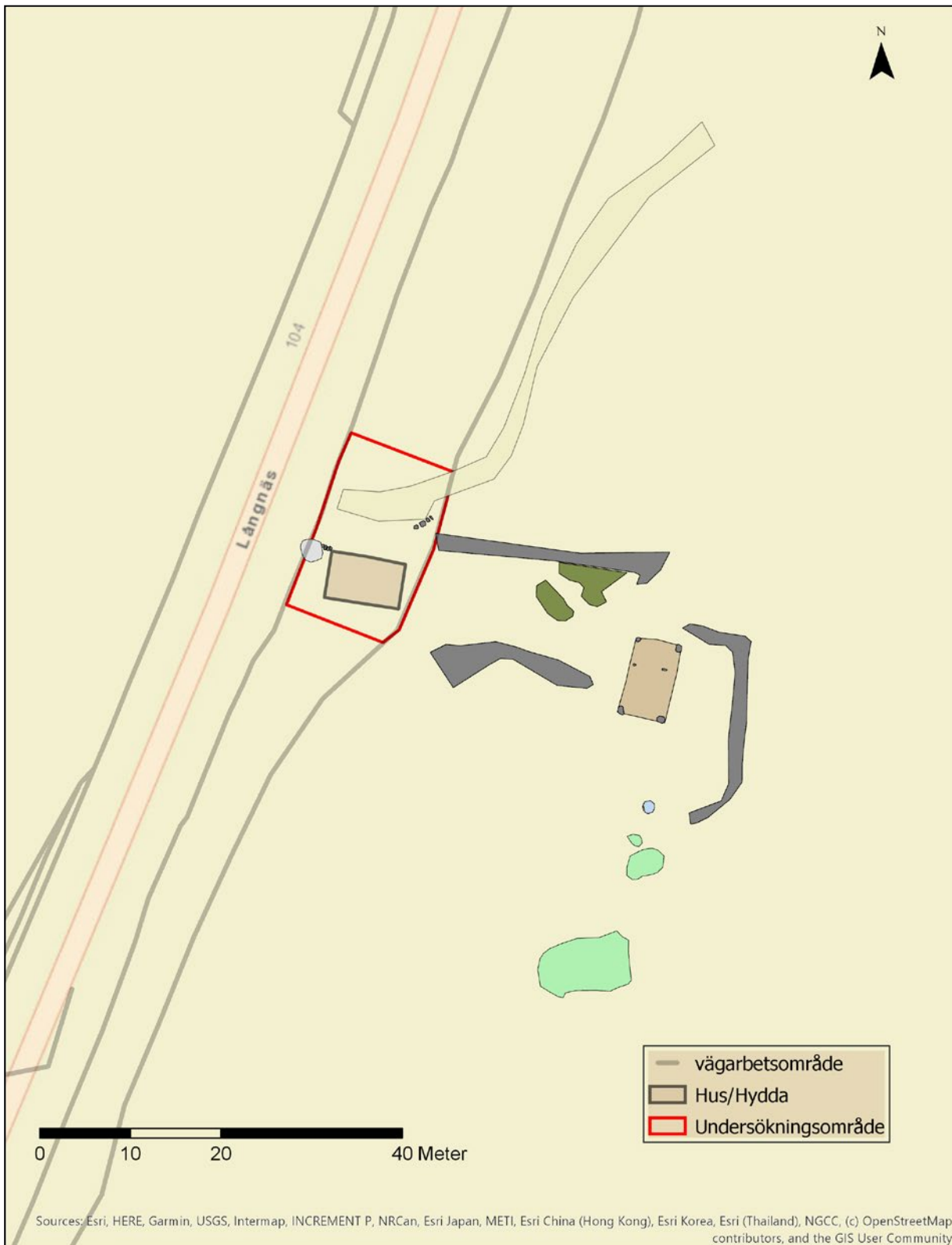
- Hur ser den materiella kulturen i torpmiljön ut?

Torpmiljön i ett mikroperspektiv: rumslig organisation och struktur

- Hur ser bebyggelsestrukturen ut och hur är torpmiljön rumsligt organiserad (antal byggnader, inre organisation, rörelsemönster)?
- Husgrunden som är föremål för arkeologisk undersökning har tolkats som ett bostadshus. Är det möjligt att fastställa byggnadens funktion och har denna förändrats över tid (bostadshus, ekonomibyggnad, hantverk)?
- Vilken information kan vi få om hushållet utifrån det skriftliga och arkeologiska källmaterialet? Överensstämmer bilden mellan de olika källorna?
- Går det att få information om det dagliga livet, t ex matlagning och förvaring med hjälp av makrofossilanalys?
- Är det möjligt att spåra odlingsstrukturer och/eller djurhållning i anslutning till bostadshuset?

Arbets- och metodbeskrivning

Det av Länsstyrelsen beslutade undersökningsområdet var ca 300 m² stort och omfattade en yta om 22x13 meter (fig. 3). Innan undersökningen börjades fotograferades lämningen översiktligt varefter det övre torvlagret togs bort och husgrunden frilades med hjälp av en mindre grävmaskin. Därefter rensades området för hand och de strukturer och fynd som påträffades i detta första skede mättes in och dokumenterades. När husgrunden och dess inre konstruktioner var frilagda, översiktligt undersökta och dokumenterade tömdes



Figur 3. Karta visande det av Länsstyrelsen beslutade undersökningsområdet.

även källaren på innehåll med hjälp av maskin. Likaså schaktades vissa områden intill husgrunden för att skapa en bättre bild av relationen mellan själva huset och utomhusmiljön.

Undersökningen skedde sedan kontextuellt vilket innebar att samtliga lager och skikt rensades och undersöktes för hand och tolkades i relation till varandra. Husgrunden plockades ned successivt för att en systematisk dokumentation av konstruktionsdelar skulle kunna ske samt för att kunna spåra eventuella förändringar i byggnadens konstruktion och användning över tid. När källaren tömts på innehåll dokumenterades konstruktionen invändigt och golvlagret undersöktes för hand. All jord från källaren sållades för att fastställa stratigrafier och för att säkra eventuella förekomster av fynd. På samma sätt sållades materialet från de rutor som grävdes i och i anslutning till husgrunden.

Den äldre väg som låg strax intill husgrunden i norra delen av området undersöktes i plan genom att ett tvärschakt drogs över dess längdriktning för med hjälp av denna metod klargöra vägens konstruktion och innehåll.

Samtliga lager, anläggningar och fynd mättes in med GPS och dokumenterades med arbetsflödet IDA. Fotografering skedde fortlöpande med digitalkamera och 3D-foto tillämpades efter varje nytt lager samt när denna typ av dokumentation ansågs ha ett pedagogiskt syfte. Metalldetektor användes fortlöpande över ytan för att påvisa förekomst av metallfynd. Från de kontexter som kunde fastställas med säkerhet, t.ex. husgrunden, källaren och spisorset, insamlades prover för makrofossilanalys. Även proverna mättes in digitalt.

Arkiv- och kartstudie

Arkivstudien baseras främst på information ur Riksarkivet där en omfattande mängd material, t.ex. kyrkoarkiven, folkräkningar och mantalslängder, numera finns digitaliserat och publicerat i den s.k. Digitala Forskarsalen (Riksarkivet

2018b-f). Även stora delar av Flottans arkiv, Generalmönsterrullor och roterings- och utskrivningslängder, finns digitaliserade och tillgängliga i Riksarkivets Specialsök (Riksarkivet 2018a). För att komplettera studien med material som avsatts för indelningsverket, men ännu inte digitaliserats, besöktes även Landsarkivet i Vadstena under sommaren 2018. Vidare har Lantmäteriets historiska kartor kunnat ge viss information om torpet och dess tillhörande byggnader och marker (Lantmäteriet 2019).

Båtsmanstorpet och dess tillhörande byggnader och mark

I likhet med andra militära boställen gjordes s.k. husesyner över båtsmanstorpen och dessa skulle i princip alltid ske vid tillträde och avträde. Dessa husesyner avsatte som regel protokoll och upprättades i fyra exemplar:

1. En skrivare från förbandet vilken agerade protokollsförare och detta protokoll hamnade hos Husesynskontoret och sedan hos Krigsarkivet;
2. Förbandets ombud, i regel en officer och protokollet hamnade i förbandets arkiv och så småningom hos Krigsarkivet;
3. Innehavaren av bostället/torpet och då skulle protokollet antingen arkiveras på själva bostället och/eller placeras i bykistan;
4. Länsstyrelsens representant så kallat kroombud vars protokollexemplar hamnade hos landskontoret och därefter hos Landsarkivet.

Med tanke på den mängd material som potentiellt kunnat avsättas genom militärförvaltningen var det rimligt att anta att det i Landsarkivet och Krigsarkivet skulle finnas ett omfattande material även för Långnäs 93. Detta var dock inte fallet utan arkivgenomgången resulterade endast i två tillsynsprotokoll, från 1868 respektive 1873 (Krigsarkivet 2018b-c).

För att utöka chanserna att hitta bevarat material togs en kontakt med Mönsterås hembygdsförening om bevarade bykistor i Stranda härad. Detta resulterade emellertid inte heller i ytterligare material. Arkivsökningen kom då att utökas till att spåra protokoll från länsstyrelsens representant, de så kallade kronoombudet. Dessa exemplar hamnade hos landskontoret och därefter hos Landsarkivet och i detta specifika fall hos Landsarkivet i Vadstena. Det är emellertid inte lika lätt att få samma överblick över förrättade syner på Landsarkivet som hos Krigsarkivet, då det inte finns något övergripande register. Inte heller denna sökning resulterade i några ytterligare protokoll.

Tack vare Anders Rotviker, en privatperson med stort intresse för indelningsverket som kontakta- de projektledaren under den arkeologiska under- sökningen, kunde arkivgenomgången komplette- ras med kopior på de äldsta mönsterrullorna från sent 1600-tal (ej digitaliserat material i Krigsarki- vet, skeppsmönsterrulla för Smålands kompani år 1689). Rotviker har också hittat ytterligare ett pro- tokoll med husesynsberättelse över båtsmanstor- pet Långnäs 93 daterat till 1786 (Krigsarkivet 2018a). Detta tycks vara den äldsta handlingen som innehåller uppgift om torpets utseende och dess tillhörande mark.

Båtsmännen och livet på Långnäs 93

Uppgifterna om båtsmännen som tjänstgjort på Långnäs 93 har i första hand inhämtats från Flottans arkiv, där handlingar som generalmöns- terrullor, sjökommenderingar, beklädnadsrullor gett information om hur gamla männen var när de antogs och hur länge de varit antagna. Ett fåtal detaljerade uppgifter om kommenderingar, kläd- sel och eventuella anledningar till att de avslutat sin tjänst har också kommit ur dessa handlingar (Riksarkivet 2018a). Kyrkoarkivet för Mönsterås socken, innehållande husförhörslängder (Riksar- kivet 2018b, spridda anteckningar från ca 1790- tal till ca 1860, därefter mer utförliga), in- och utflyttningslängder (Riksarkivet 2018c, från ca 1827 och framåt), födelse-, dop-, död- och be-

gravningsböcker (Riksarkivet 2018d, 2018e, från ca 1696 och framåt) har också gett viss informa- tion om båtsmännens privatliv och en del av de öden som drabbade dem under deras livstid. De folkräkningar som genomfördes i Sverige med tioårsintervaller, från 1860 till 1930, har vidare kunnat ge viss information om familjeförhållan- den, liksom om eventuella arbeten som männen haft vid sidan av uppdraget som båtsman (Riks- arkivet 2018f).

De bouppteckningar som ofta uppförts i samband med att en person (främst män) avlidit kan också vara en källa till intressant information om det liv som personen levte. Här kan man finna uppgifter om ekonomi (skulder och tillgångar), fastighets- ägande, hushållets lösöre samt om hushållet ägt djur och vad alltsammans har uppskattas ha haft för ekonomiskt värde. I lösöret ingår ibland upp- gifter om möbler och textilier varför man till viss del utifrån bouppteckningarna kan dra slutsatser om hur hemmet varit möblerat. Kort sagt skul- le man utifrån dessa få en bild av livet på båts- manstorpet liksom om familjernas levnadsvill- kor. För de personer som tjänstgjort som båtsmän på Långnäs 93 finns dock endast fyra bouppteck- ningar bevarade i Riksarkivet. Endast två av dessa var i tjänst som båtsmän när de avled varför dessa i första hand varit intressanta för projektet.

Trots att alla 19 båtsmän förekommer på något sätt i handlingarna så är det bara några få som man hittar mer information om utöver att de varit enrollerade som båtsmän på Långnäs 93 under en viss tid. Detta kan ha flera olika anledningar. En sådan är att alla handlingar inte finns bevarade i arkiven, t.ex. finns det luckor i både generalmöns- terrullor och kyrkoarkivet för Mönsterås socken, även om det i det sistnämnda är mer sällan fö- rekommande. Bristen på information beror ock- så delvis på hur noggrann den person som förde bok och rullor, register och längder var. Mot bak- grund av detta gjordes ett urval i materialet varför endast ett fåtal båtsmän presenteras i rapportens resultatdel. Dessa båtsmän och berättelserna om deras livsöden får illustrera hur livet kan ha sett

ut på torpet Långnäs och som ordinarie båtsman i Smålands båtsmanskompani tjänst.

Den siste båtsmannen Johan Gustaf Nilsson Forss (f.1853, d.1905) är den av männen som finns mest information om. Detta beror delvis på att denne båtsmän fortfarande har levande släktingar som har kunnat berätta delar av hans historia (Arne Jonsson muntligen).

Förmedlingsinsatser

Efter samråd med Trafikverket bedömdes det finnas små förutsättningar för publika insatser i form av visningar i fält. Anledningen till detta var att vägen var avspärrad och omledd under den tid som arbetet fortgick med cykel- och gångbanan. Men trots att visningar av de faktiska lämningarna och torpmiljön inte kunde erbjudas fanns ändå möjligheten att genomföra andra former av förmedlingsinsatser riktade till målgrupperna. I detta avsnitt presenteras dessa översiktligt.

Under hela fältarbetstiden förmedlades en anpassad information om den arkeologiska undersök-

ningen och de resultat som framkom i sociala och andra digitala medier. Tidigt upprättades en digital presentation, en s.k. *story-map*, där dels intresserade kunde följa fältarbetet i realtid och dels ta del av kortfattade berättelser om torpmiljön och de människor som levt på platsen (fig. 4). Korta filmer lades upp både i den digitala presentationen och på Kalmar läns museums Youtube-kanal till vilka det länkades från museets hemsida och sociala medier. Story-mappen har kontinuerligt uppdaterats under rapportarbetets gång och avsikten är att länka till pdf-versionerna av den populärvetenskapliga sammanfattningen liksom rapporten när dessa är färdigställda från denna digitala resurs. Av trafiken till denna att döma så blev den en särskilt viktig resurs för att nå ut med information om undersökningen till allmänheten när visningar i fält inte var möjliga. Sammanlagt gjordes 339 objektvisningar i den digitala resursen under fältarbetstiden.

Utöver den digitala förmedlingen har också informationsinsatser i samverkan med Mönsterås bibliotek och föreningen Kronobäcks vänner genomförts. Under fältarbetstiden bjöds de boende



Figur 4. Under fältarbetstiden har det inte varit möjligt att erbjuda allmänheten visningar i fält. För att kunna förmedla nyheter och resultat från grävningen upprättades därför en digital presentation, en s.k. *story-map*.



Figur 5. Tillsammans med historiker Peter Danielsson berättade arkeologerna om det militära indelningsverket, resultatet från undersökningen och livet som båtsman på Långnäs 93.

i Sjomålen och Långnäs in till en informations- och samtalskväll på Kronobäcks klosterruin med syfte att dels berätta mer om den arkeologiska undersökningen och dels inhämta de boendes kunskaper om platsen och båtsmanstorpet. Vid detta tillfälle deltog ca. 20 personer. En av dem som deltog var Arne Johansson från Tålebo vars farmor Frida var dotter till den siste båtsmannen på Långnäs 93. Utöver fotografier hade Arne Johansson med sig den sjömanskista som Johan Forss hade med sig på världsomseglingen med skeppet Vanadis 1883–1885 och den snäcka han plockade på en strand i Polynesien i maj 1884.

I oktober 2018 hölls två föredrag. Det första riktade sig brett till den intresserade allmänheten och skedde i samverkan med Mönsterås bibliotek (fig. 5). Ett 40-tal personer kom och lyssnade till

arkeologernas samt historiker Peter Danielssons berättelser kring båtsmanstorpet och resultaten från den arkeologiska undersökningen. Det andra föredraget riktades specifikt till hembygdsföreningen samt föreningen Kronobäcks vänner där många av de boende i närområdet också är medlemmar. Vid tillfället deltog ett 20-tal personer som också fick möjlighet att titta på några av de fynd som påträffats i samband med undersökningen.

Vid denna rapportens författande är ännu inte den populärvetenskapliga skrift som utgör del av rapporteringen tryckt och distribuerad. Samtliga boende i närområdet till båtsmanstorpet kommer dock få tillgång till denna under sommaren 2019 då projektet planeras att avslutas.

Arkivstudie

Bakgrund

Alltsedan medeltiden hade allmogen varit indelade i s.k. skeppslag där de hemman som ingick skulle tillhandahålla krigsskepp, utrustning och manskap under krigstider. Under Gustav Vasas tid ökade dock behovet av erfaret sjöfolk markant och ett avlöningssystem togs i bruk där sjövana lantmän och borgare i städerna befalldes till flottan. Systemet benämndes med tidens term ”indelning” eller ”indelningsverk”. Systemet var dock otillräckligt för den växande örlogsflottan. Med anledning av detta började man med en utskrivning av manskapet som grundade sig på att ett visst antal självägande bönder i kustlandskapen och i städerna togs ut för tjänstgöring (Danielsson 1999; Högman 2018).

Systemet kom att ingå i det så kallade äldre indelningsverket och utvecklades till inrättandet av militära boställen (Danielsson 1999:154). Mest framgång röntes det indelningsverk som inrättades för flottan och dess personal redan under 1620-talet. Mot frihet från de illa omtyckta utskrivningarna skrev bönderna kontrakt med kronan om att hålla ett antal båtsmän genom indelning av socknens hemman i roten. Parallellt med roteindelningen sattes båtsmanskompanier upp enligt rusthållsprincipen, vilket innebar att ett hemman höll en båtsman mot viss skattebefrielse (Holmsson 2018).

Båtsmanshållssystemet var i stort sett identiskt med det ständiga knekthållet, dvs rotebönder som underhöll en båtsman och försåg honom med årlig lön, kläder och ett båtsmanstorp med tillhörande odlingsbar mark. Trots detta var det förhållandevis svårt att värva båtsmän. Vid Skånska krigets slut år 1675 var den svenska båtsmansstyrkan cirka 5 000 man. Behovet var dock det dubbla.

Det blev nu uppenbart för den svenska stormakten att en kraftfull omorganisation av krigsmakten behövdes. Den finansiella grunden erhöles Kronan genom reduktionsbeslut beträffande adelns gods innehav. Vidare skedde en omläggning från en mycket expansiv utrikespolitik till en avsevärt mera defensiv. Kort sagt gick den nya politiken ut på att inte erövra mer men till varje pris behålla det östersjövälde som kronan byggt upp sedan Gustav II Adolfs dagar. Det som nu omorganiserades brukar benämnas *Karl XI:s indelningsverk* eller det *yngre militära indelningsverket*. I detta utgjorde det svenska båtsmanshållet en grundläggande komponent² (Danielsson 2000:43). I samband med omorganisationen gjordes också en utbyggnad av båtsmanshållet till att omfatta alla kustlandskap.

2 Totalt utgjordes det yngre militära indelningsverket år 1682 av fyra grundläggande komponenter: Det ständiga knekthållet (försåg armén med soldater av olika befattningar), Rusthållet för kavalleriet (försåg armén med kavallerister), Boställs- och lönehemman för militärt befäl och specialister (försåg befäl och specialister med lön) samt Båtsmanshållet (försåg flottan med båtsmän).

Karlskrona Örlogsstation och Smålands båtsmanskompani

Under 1600-talet ökade behovet av en flottbas i södra Sverige för att kunna hålla ihop och försvara landet, vilket vid den här tiden omfattade nuvarande Finland, Estland, Lettland samt områden i norra Tyskland (Riksantikvarieämbetet 2018). Efter att ha tittat på ett flertal områden föll kung Karl XI:s val på Trossö i Blekinge skärgård där Karlskrona stad och dess örlogsbas med omgivande försvarsanläggningar började uppföras under ledning av Erik Dahlbergh. När Karlskrona örlogsstation grundades fanns ett behov av ett större antal båtsmän som snabbt skulle kunna uppfodras vid behov. Med anledning av detta införde kronan ett nytt system, den s.k. båtmansindelingen, ett system med indelta båtsmän, som på många sätt liknade det svenska rusthållningssystemet. Befattningen som båtsman i kompaniet besattes genom rotering, vilket innebar att ett antal hemman tillsammans bildade en rote som mot utskrivningsfrihet skulle anlita och försörja en båtsman. Roten betalade årlig lön, kläder och stod för en bostad (båtsmanstorp) med tillhörande odlingsbar jord.

För att kunna svara på den nya efterfrågan på indelta båtsmän förflyttades ett tusental båtsmän samt deras familjer till Blekinge och Södra Møre från framför allt Norrland, Gästrikland och Finland (Högman 2018). När omförflyttningen var gjord fanns cirka 2 300 indelade båtsmän anslutna till Karlskrona örlogsstation. Majoriteten av alla båtsmän var dock roterade. Smålands Båtsmanskompani grundades 1637 som del av 1: a Skeppsregementet (Jonsson & Danielsson 2006:90).

Långnäs 93 i det historiska kartmaterialet

Den genomförda torpinventeringen som den lokala hembygdsföreningen gjort gör gällande att båtsmanstorpet Långnäs 93 existerat sedan 1689. Denna uppgift kan dock inte bekräftas av de historiska kartorna. Den första uppgiften om att båtsmanstorpet funnits på den plats som nu varit föremål för arkeologisk undersökning här-



stammar från 1844, då Lantmäteriet genomförde ett besiktningbesök inför det stundande laga skiftet. År 1846 upprättas sedan lagaskifteskartan och torpet och dess tillhörande mark återfinns här inritad och dokumenterat under beteckningen C (fig. 6). Enligt dokumentationen hade två av de största hemmanen i Långnäs, benämnda i Lantmäteriets kartmaterial som Långnäs 1 och 2, ansvar för att underhålla en båtsman för Långnäs

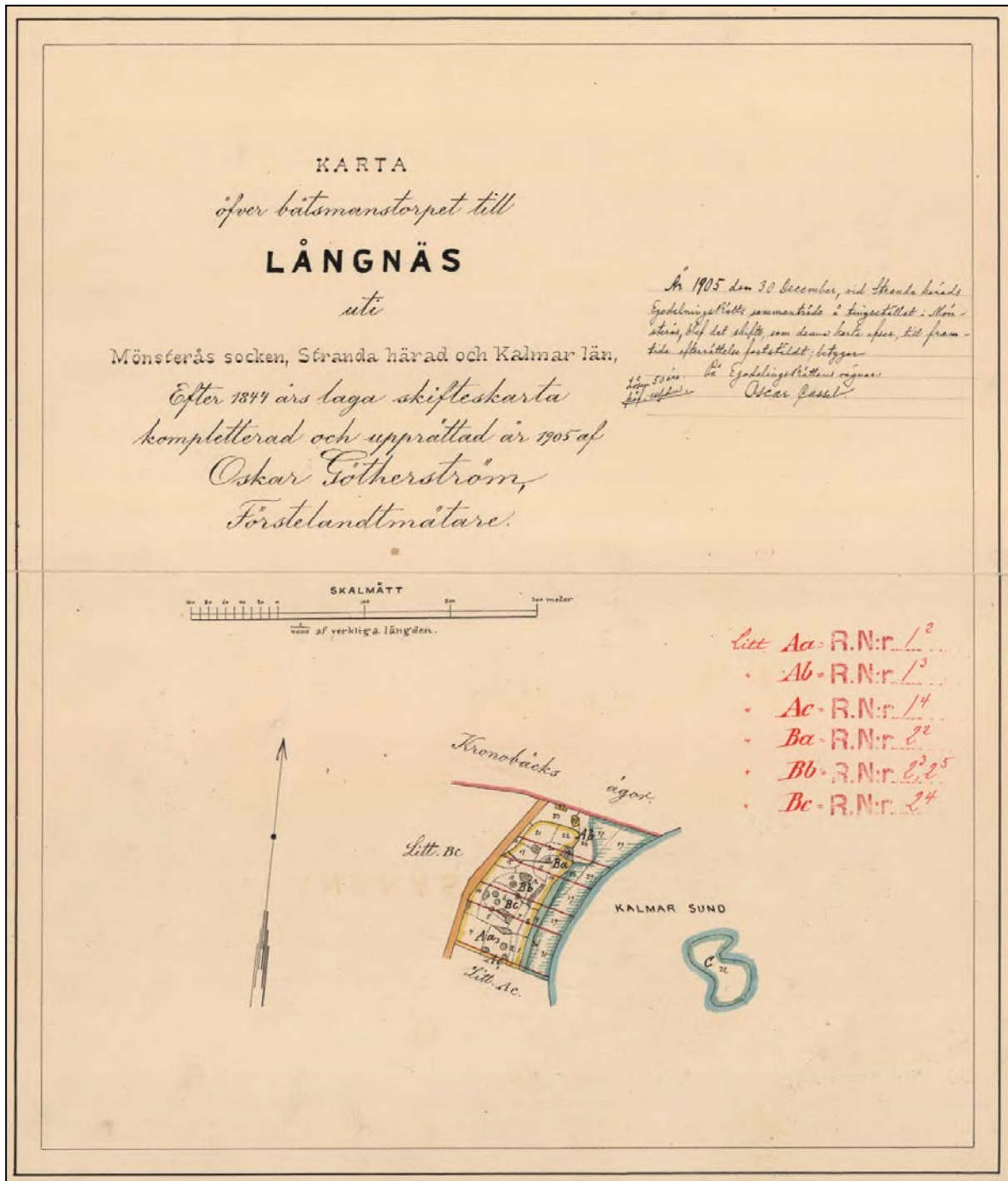


Figur 6. Karta över Laga skifte för Långnäs 1846. Båtsmanstorpets ägor är markerade med C på kartan (pilen). Lantmäteriet 2019.

med lön och ett torp med tillhörande odlingsmark. Hur stor skattebefrielse dessa två hemman fick framgår dock varken av kart- eller arkivmaterialet.

Mellan 1846 och 1905 saknas det helt kartmaterial där torpfastigheten finns upptagen. I december 1905 görs dock en komplettering till lagaskifteskartan från 1844 eftersom båtsmanstorpets

ägor skall delas mellan de två hemman som upplätit marken åt Kronan (fig. 7). Av handlingarna att döma är det sex mindre gårdar som får dela på marken. Själva torpet och de andra tillhörande byggnaderna som utgjort del av gården finns inte utritade på kartan och nämns inte heller i handlingarna som en tillgång. Ett rimligt antagande är därför att torpet redan före 1905 monterats ner och flyttats från fastigheten på Långnäs.



Figur 7. Komplettering till Laga skifte för båtsmanstorpets ägor 1905. Lantmäteriet 2019.

Mot bakgrund av detta går det inte att fastställa huruvida torpet som uppläts åt båtsmännen legat på samma plats under den 200 år långa period som det tycks ha existerat, dvs. 1689–1889. Kartmaterialet avslöjar således lite om utvecklingen som skett på båtsmanstorpet Långnäs 93. De till kartorna hörande skriftliga anteckningarna avslöjar inte heller särskilt mycket detaljer kring båtsmanstorpet eller den lilla gård som det tycks ha varit en del av. Istället är det i de skriftliga arkiven som man kan inhämta viss kunskap om torpets markekonomiska situation, dvs. hur mycket mark som hörde till båtsmanstorpet, hur marken var beskaffad och hur detta förändrades över tid. Uppgifter om eventuell djurhållning på torpet har främst inhämtats från de bouppteckningar som gjorts över några av båtsmännen på Långnäs 93 (se under rubriken *Båtsmännen på Långnäs*).

Arkiven berättar: En 45 kvadratmeter stor stuga

Informationen om hur båtsmanstorpet och dess tillhörande byggnader sett ut och förändrats, från att Långnäs 93 dyker upp i rullorna år 1689 tills att den siste båtsmannen begär avsked 1889, är förhållandevis begränsad. Som nämnts ovan dateras de äldsta bevarade kartorna för Sjomålen till 1846 och de tillhörande handlingarna är daterade endast två år tidigare, dvs. 1844.

Den tidigaste uppgiften om båtsmanstorpet finns dock i en husesynsberättelse från 1786 (Krigsarkivet 2018a). Av anteckningarna att döma var båtsman Jonas Jonsson Forss (ord. 1783–1793) närvarande vid husesynen som fann att torpet låg på Långnäs ägor, hade en stuga som mätte ”7 $\frac{1}{4}$ alnar i fyrkant utom kammare och förstuga i behållet stånd, fordrar ny stugdörr”. Till torpet uppges att det finns ”en loge med lada och fähus i brukbart stånd, endast taket bättras med 6 kärvar halm” samt att en ny dörr skall sättas för logen. Jordägan bestod enligt berättelsen av åker i två små täppor, en på norra sidan om stugan och en äng invid husen ”som synes nog svag”. Med anledning av detta har jordägaren tillagt en liten holme i sjön, här kallad Samelskär, så att ”karlen nu har

sin fulla fyllnad, såsom i åker som äng” (Krigsarkivet 2018a).

Nästa uppgift om torpet och dess ägor återfinns i besiktningsprotokollet inför Laga skifte år 1844 (Lantmäteriet 2019). Boningshuset uppges här vara 29 fot långt och 18 fot brett (omräknat ca 8,6x5,3m, ca 45m²). Huset var enligt uppteckningen också 9 fot högt (ca 2,6 m) med en takläggning av tegel. Till boningshuset hörde även en ladugård som var 29 fot lång och 8 fot bred (omräknat ca 8,6x2,4m, ca 20m²). I protokollet finns också en uppmätning av tillhörande mark. Denna låg i direkt anslutning till båtsmanstorpet och omfattade en yta om drygt 4 tunnland (omräknat ca 1,6 hektar). Marken uppges vara fördelad på 1 tunnland åker, 2 tunnland äng och resten avrösningsjord, vilket menas jord som inte är odlingsduglig. I den fastställda kartan över laga skifte från 1846 kan man också utläsa den förhållandevis stora holme i viken som tycks ha blivit tillagd år 1786 fortfarande tillhör torpet. Denna går nu under benämningen ”Båtmansholmen” och marken betecknas som ängsmark.

Utöver dessa uppgifter finns de två tillsynsprotokollen i Krigsarkivet, upprättade år 1868 och 1873 (Krigsarkivet 2018b och c). Av protokollet att döma har man efterföljt de bestämmelser som fanns om vilka intressenter som skulle vara närvara vid en tillsyn. Både 1868 och 1873 finns uppgift om att båtsman, rotehållare, nämndemän och militära befäl närvarar. Utöver en tillsyn av ”mangård” och ”fägård” besiktades även tillhörande åker och äng med dess hägnader. Till varje brist eller skada noterades ett ”ätgårdspaket” där man angav vilka förbättringar som skulle göras och den beräknade kostnaden för denna. Trots detta beskriver protokollet inte byggnaderna särskilt utförligt utan mest information finns om just reparationsanvisningar.

Enligt protokollet 1868 skedde tillsynen i juni månad då Sven Peter Svensson Forss är ordinarie båtsman på Långnäs och har så varit i ca 30 år. Vid tillsynen uppmättes både boningshus och

ladugård, vilka i stort sett tycks ha samma storlek som angavs vid besiktningen inför Laga skifte 1844, dvs 50 respektive 20 kvadratmeter (Krigsarkivet 2018b). Av protokollet att döma ska reparationer göras på boningshus, ladugård och hägnader till en summa om totalt ca 76 riksdaler, vilket i dagens penningvärde hade kunnat köpa varor och tjänster för en summa om ca 4 200 kronor (Kungliga Myntkabinettet 2018).

I augusti 1873 genomfördes en tillträdesyn när den siste båtsmannen Johan Gustaf Nilsson Forss tar över som båtsman på torpet Långnäs 93 efter Sven Peter Svensson Forss som nu är 68 år gammal (Krigsarkivet 2018c). I detta protokoll saknas uppgifter om boningshus och ladugård men det finns utförliga noteringar om de reparationer som skall göras på boningshus och tillhörande byggnader. Här framgår bland annat att ”listerna och brädfodringen” på boningshuset ska bättras till en kostnad av 1 riksdaler. Även målning och uppsättning av karduanpapper, som i sin tur ska bestyrkas med limfärg, finns angivet som förbättringsbehov. Samma sak upprepas när det gäller ”fägården”, dvs ladugården. I protokollet framgår också att reparationer ska göras på brunnen (10 riksdaler riksmünt) samt hägnaderna (22 riksdaler riksmünt). Summan för reparation och förbättringar 1873 uppgår således till 243 riksdaler riksmünt, en summa som rothållarna ges möjlighet att överklaga (Krigsarkivet 2018c). I dagens penningvärde hade denna summa kunnat köpa varor och tjänster för ca 13 000 kronor (Kungliga Myntkabinettet 2018).

Fram ur protokollsidorna träder således bilden av en slags ”minigård” som sammantaget ger ett blygsamt intryck. Utifrån arkivuppgifterna om ”gården” får det antas att båtsmansyrket inte var särskilt lönsamt och därför sannolikt inte kan räknas som annat än ett i raden av många tillfälliga arbeten för den man som valde att anta yrket. Det är därför inte särskilt förvånande att man i persongallerierna över båtsmännen ofta finner uppgifter som vittnar om att livet på torpet stundtals varit kärvt samt att flera av männen haft yt-

terligare uppehållen/yrken som kan ha genererat sidoinkomster.

Båtsmännen på Långnäs 93

I Flottans rullor kan man spåra 19 ordinarie båtsman för rote no. 93 Långnäs under den 200 år långa period, dvs. 1689–1889 (bilaga 1, Riksarkivet 2018a), som hemmanen Långnäs 1 och 2 haft i uppgift att hålla en båtsman. Av skeppsmönsterrulla för Smålands kompani framgår att Långnäs fick sin första båtsman 1689 då Påfvel Svensson Fångpanna antas som ordinarie båtsman och mönstrar på skeppet Småland (Krigsarkivet 2019a).

Namnet Forss tycks vara förknippat med Långnäs 93 då 17 av de 19 båtsmännen haft det tilläggsnamnet. Första gången namnet dyker upp i handlingarna är 1689 då fördubblingsmannen till den ordinarie båtsmannen, Sven Zachrisson, skrivs in med tilläggsnamnet Fors. Den ordinarie båtsmannen, Påfvel Svensson, har tilläggsnamnet Fångpanna, men detta tycks försvinna efter att en fördubblingsman med samma tilläggsnamn, Pehr Jonsson Fångpanna, byts ut 1715 (Krigsarkivet 2019a).

Generellt förefaller det som att båtsmännen vanligen stannade på sin post mellan 5 och 10 år (Riksarkivet 2018a). Trots detta är det några av båtsmännen på Långnäs 93 som har tjänst mer än 15 år, t.ex. Nils Johansson Forss (f ca. 1698) som antogs 1720 och hade tjänst till 1738. Två av dem som hade tjänsten längst var Jonas Johnsson Forss som var båtsman i 28 år (1810–1838) och den näst siste båtsmannen, Sven Peter Svensson Forss, som var på Långnäs i 34 år (1838–1872). Tjänsten som båtsman på Långnäs 93 har sannolikt bara varit vakant vid tre tillfällen, år 1718–1720, åren 1793–1798 samt från dess att Johan Forss lämnar sin position år 1889 och tills dess att roten för Smålands Båtsmanskompani avskaffades.

Även om arkivmaterialet delvis är begränsat går det ändå att utifrån den informationen närma sig några av dessa personer och deras livsöden. De

bevarade bouppteckningarna (för båtsmännen Hans Forss, ?-1817, Anders Forss, ca 1775–1781, Nils Johnson Forss, ca 1807–1809, Sven Peter Svensson Forss, 1805–1872), ger en bild av hur livet kan ha sett för de som tjänstgjorde som båtsmän. Av dessa är det endast två som är av särskilt intresse för studien, Anders Forss och Nils Johnson Forss, eftersom de var i tjänst på Långnäs 93 när de avled. Bouppteckningar är i detta fall gjorda på torpet och ger en ögonblicksbild av hur hushållet var beskäffat när det var i bruk, vid två olika tillfällen 1781 och 1809.

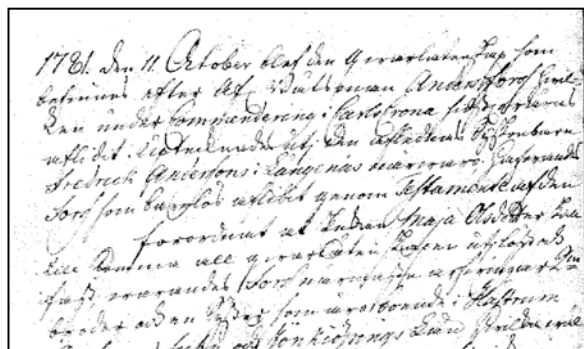
Nedan presenteras några av de båtsmän vilka arkiven kan berätta en lite mer detaljerad historia om.

Anders Forss, båtsman ca. 1775–1781

Det finns ingen generalmönstringsrulla bevarad som berättar exakt när Anders Forss antogs som båtsman för Långnäs 93. Utifrån uppgifter om den båtsman som hade position som ordinarie innan Anders går det dock att hålla för sannolikt att Anders blev antagen 1775 (se bilaga 1, Riksarkivet 2018a).

Trots att arkiven berättar lite om Anders och hans familj står det klart att han gifte sig två gånger och fick tre barn, sonen Lars (f. 1779) och tvillingdöttrarna Maja Stina och Anna Lisa (f. 1/9 1780), vilka alla föddes på torpet Långnäs. I dödboken finns anteckningar om att båda döttrarna avlider kort efter födseln, Anna Lisa den 21 augusti (endast två veckor gammal) och Maja Stina den 20 september 1780 (Riksarkivet 2018d-f).

I februari 1781 besiktigas de tjänstgörande båtsmännen i Karlskrona och i listorna finner vi Anders Forss som nedtecknas ha mottagit nya gångkläder i grå ull, strumpor, hatt och skor. Detta är den enda uppgiften om sjökommendering för Anders Forss. Den 11 oktober samma år upprättas en bouppteckning över Anders Forss som *"inunder Commendering i Carlscrona aflidit"*. Dödsorsaken står inte angiven. Vid bouppteckningen närvarar bonden Fredrick Andersson från Långnäs samt



Figur 8. Utdrag ur bouppteckning för Anders Forss som avled i Karlskrona 1781 under sin sjökommendering. Riksarkivet.

den som enligt testamente ska ärva, hustrun Maja Olsdotter (Riksarkivet 2019a, fig. 8)

Av bouppteckningen att döma finns det i hushållet inte några kontanta medel men däremot ett stort antal föremål som räknas till lösöre. Här finns bl.a. en förbrukad koppargryta, en kopparpanna med skaft och ett antal mindre tennföremål som uppskattas ha ett värde om 2,14 riksdaler. Det finns också ett större antal ”stenkiel” och ”jernsaker” till ett värde av 1,29 riksdaler. Listan över saker i trä är betydligt längre och här hittas en del möbler; bl.a. ett större skåp och två pallar.

Det finns några uppgifter i bouppteckningen som vittnar om att familjen har haft en del ekonomiska resurser som var få båtsmän förunnat. Under rubriken kreatur framgår att det på gården har funnits två kor och en kviga, en kalv samt fyra gamla får, tre lamm och en gris. Värdet på djuren uppskattas enligt bouppteckningen till ca. 10 riksdaler. Vid en genomläsning av den inledande texten till bouppteckningen finner man anledningen till detta. Anders Forss äger en del av en gård i Barkeryds socken, Jönköpings län, tillsammans med sina två bröder. Bröderna har underrättats om att bodelning ska ske men ingen av dem närvarar vid tillfället. Av dokumentet framgår också att hustrun Maja Olsdotter inte heller ska äga rätt att ärva annat än det som vid dödstillfället finns i huset. Med tanke på Anders ägandedel i familjegården är det sannolikt att anta att man därigenom fått möjlighet att hålla flera djur på

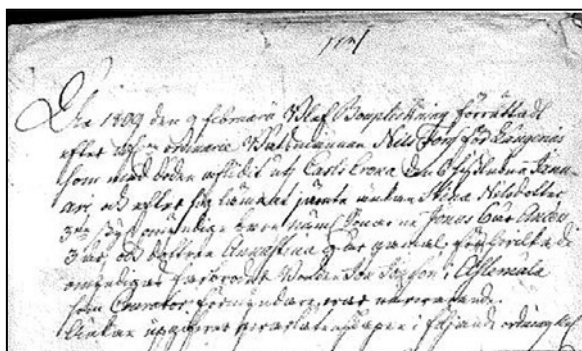
torpet Långnäs under den tid Anders var båtsman (Riksarkivet 2019a). Jämför man antalet med de uppgifter som finns i bouppteckningen över Nils Jonsson Forss 1809, tycks det närmast ovanligt att en båtsman hade möjlighet att hålla så många djur på gården (se uppgifter om Nils Forss nedan).

Jonas Jonsson Forss, båtsman ca. 1783–1793

Trots att uppgifterna om Jonas Jonsson Forss är få och de flesta kommer ur Flottans mönsterrullor och beklädningsmönsterrullor är hans historia intressant av flera anledningar. Den främsta är det stora antal tillfällen som han benämns befinna sig kommenderad till sjöss när besiktningar görs. I beklädningsmönsterrullorna förekommer han också vid tre tillfällen, närmare bestämt år 1783, 1784 samt 1786, då han tar emot uppsättningar med nya manskapskläder. Det finns även en notering i marginalen i rullan från 1786 om att båtsman Forss från Långnäs tycks slita på sina yllestrumpor i större utsträckning än de andra i manskapet (Riksarkivet 2018a).

År 1790 befinner sig Sverige i krig med Ryssland och flottan är då inblandad i flera sjöslag, bl.a. i Reval, Fredrikshamn och Viborg-Svensksund. Samma år uppger mönstringsrullorna att flera av de ordinarie båtsmännen är sjuka vid besiktningen. Av 79 besiktade båtsmän i april månad uppges 29 män vara sjuka. Jonas Jonsson Forss uppges återigen vara sjökommenderad och fördubblingsmannen på Långnäs 93, Sven Trall, räknas i hans ställe. I juli samma år uppges 46 av de 87 räknade ordinarie båtsmännen vara döda och 15 sjuka. Forss själv räknas men hans fördubblingsman uppges vara sjuk (Riksarkivet 2018a).

Om Jonas Jonsson Forss privatliv berättar arkiven mycket lite. Av handlingarna framgår dock att Jonas ha varit gift minst tre gånger och fått fem barn. En av hans hustrur, Lisa Olsdotter, dog sannolikt i barnsängsfeber i februari 1785 och den son hon födde, Anders, avled knappt en månad senare (Riksarkivet 2018e). Det är ett av de år som Forss räknas upp i rullorna som hemkommenderad.



Figur 9. Utdrag ur bouppteckning för Nils Forss som avled i Karlskrona 1809 under sin sjökommendering. Riksarkivet.

Nils Jonsson Forss, båtsman ca. 1807–1809

Om Nils Jonsson Forss korta karriär som båtsman på Långnäs 93 vet vi mycket lite. Han tycks ha varit född i Kalmar och antagits som båtsman i augusti 1807 då han var 31 år gammal (Riksarkivet 2018a). I rullorna finns nästan inga andra uppgifter. Istället är det bouppteckningen som upprättas i samband med hans död 1809 som ger ledtrådar om hans liv. Av bouppteckningen framgår att Nils Forss avlidit i Karlskrona den 6 januari 1809 och efterlämnar sin hustru, Stina Nilsdotter, samt ”tre små omyndiga barn”, sönerna Jonas (6 år) och Anders (3 år) samt dottern Anna Stina, 9 år gammal. För de omyndigas räkning närvarar deras farbror Jon Jonsson från Aspemåla (Riksarkivet 2019b, fig. 9).

Bouppteckningen vittnar om att familjen med sannolikhet levde ett förhållandevis fattigt liv. Posterna för både koppar och järnsaker är betydligt färre än vad som kunde utläsas av Anders Forss bouppteckning. Likaså är antalet träsaker och husgeråd färre. Här kan det dock utläsas att familjen haft ett väggur, något som ingen av de andra bouppteckningarna angivit. Till skillnad från Anders Forss familj som enligt bouppteckningen hade både kor, kviga, kalv, får, lamm och en gris så har Nils Forss familj endast haft en ko. Skulderna tycks vara förhållandevis många och de få tillgångar som hushållet äger skall enligt bouppteckningen, ”utan undantag”, tillfalla hustrun Stina (Riksarkivet 2019b).



Figur 10. Text ur Flottans generalmönsterrulla för Smålands kompani 1810 med not om Hans Holmströms avsked. Riksarkivet.

Hans Holmström, båtsman 1809–1810

Hans Holmströms tid som båtsman på Långnäs 93 är av arkivmaterialet att döma sällsynt kort. I generalmönsterrullan för år 1809 finns en not om att Holmström antagits som ordinarie båtsman den 7 mars 1809. Redan året därpå, närmare bestämt den 25 januari 1810, återfinns en notering i generalmönsterrullan om att han fått avsked på grund av att han förefaller ”såsom Döf och för gammal till antagning”. Holmström var då 45 år gammal (Riksarkivet 2018a, fig. 10).

Jonas Johnson Forss, båtsman ca. 1810–1838

När Hans Holmström får avsked som båtsman 1810 rekryteras Jonas Jonsson Forss, 17 år gammal från Ålem socken. Denne Forss är ovanlig i materialet då han är en av de få båtsmän som innehar position som ordinarie båtsman under hela 28 år. Vid sidan av den näst siste båtsmannen, Sven Peter Svensson Forss, är Jonas Johnson Forss den båtsman som innehar posten längst (Svensson Forss hade post i 34 år). Han är också en av de få båtsmän som tycks ha spenderat en stor del av sin tid som båtsman sjökommenderad.

Bland dessa tycks år 1812 varit det år då Forss var inkallad flest gånger. Utifrån de handlingar som finns bevarade förefaller det som om Forss är inkallad till tjänstgöring vid tre tillfällen, februari–mars, april–augusti, samt september–oktober. Under sin tid som båtsman går han från att vara benämnd som obefaren till befaren och när han får avsked som båtsman på Långnäs 93 i februari 1838 (på grund av bräck) står han upptagen som sjökorpral. Jonas Forss tycks alltså vara en av få båtsmän på Långnäs 93 som avancerat i graderna under sin tjänst (Riksarkivet 2018a).

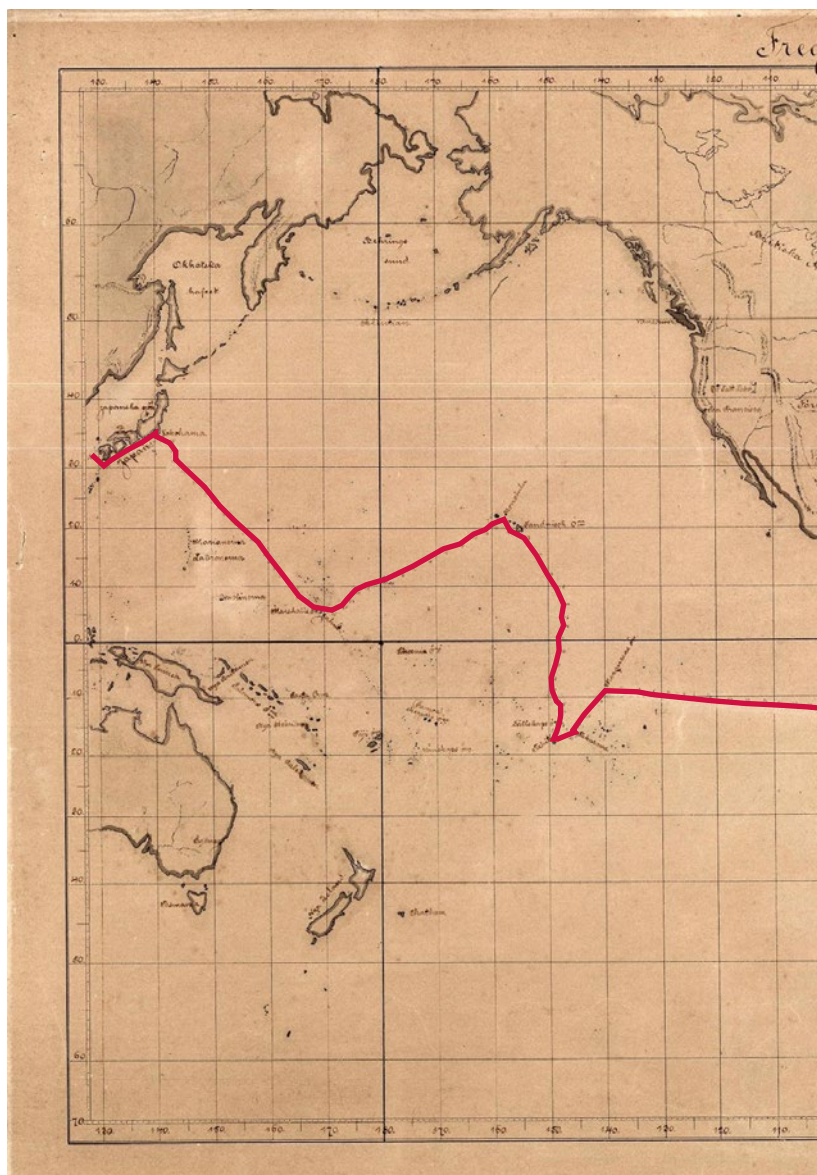
Johan Gustaf Nilsson Forss, båtsman ca. 1872–1899

Johan Gustaf Nilsson föddes på torpet Sjomålen på Kronobäcks ägor i Mönsterås, 1853 som son till skräddaren Nils Johan Johnsson och hans hustru Anna Kristina Olofsson. År 1872 antas han som båtsman på Långnäs 93 och flyttar då enligt inflyttningsslängden till torpet (Riksarkivet 2018c). Han bor där sedan ensam fram till 1876 då han den 10 juni gifter sig med Amanda Sofia Holmström från Mönsterås, och hon flyttar in tillsammans med honom (Riksarkivet 2018f). Det dröjer sedan tre år innan deras första barn, dottern Alma Mathilda, föds i mars 1879. Paret får sedan ytterligare två barn under tiden på Långnäs; Amanda Lovisa (1882), Frida Matilda (1886, fig. 11). Frida blir sedan farmor till Arne Johansson som varit mycket behjälplig med material till denna arkivstudie.

Under tiden på Långnäs sker ett antal husförhör med familjen. Bortsett från uppgifter om närvaro, läsning och kristendomskunskap finns också uppgift om smittkoppsvaccinationer, både vad gäller föräldrar som barn, vilka hade blivit obligatoriska genom kronans beslut 1816. För Johan Forss och hans familj finns det husförhörslängder bevarade från 1872 till 1883. Av längderna att döma kan man konstatera att Amandas kunskaper och förståelse för katekesen var ”svaga” men att hon kunde läsa innantill ”försvarligt”. Johans kristendomskunskaper var å andra sidan hjälpliga medan hans läsning var sämre (Riksarkivet 2018b). Det finns inga uppgifter om nattvardsgång varför det är rimligt att anta att familjen inte var uttalat religiösa. Hur det stod till med barnens kunskaper i läsning och kristendom avslöjar inte husförhörslängderna men tillsammans skulle för-



Figur 11. Johan Forss dotter Frida Matilda född på torpet Långnäs 93 1886. Privat foto.



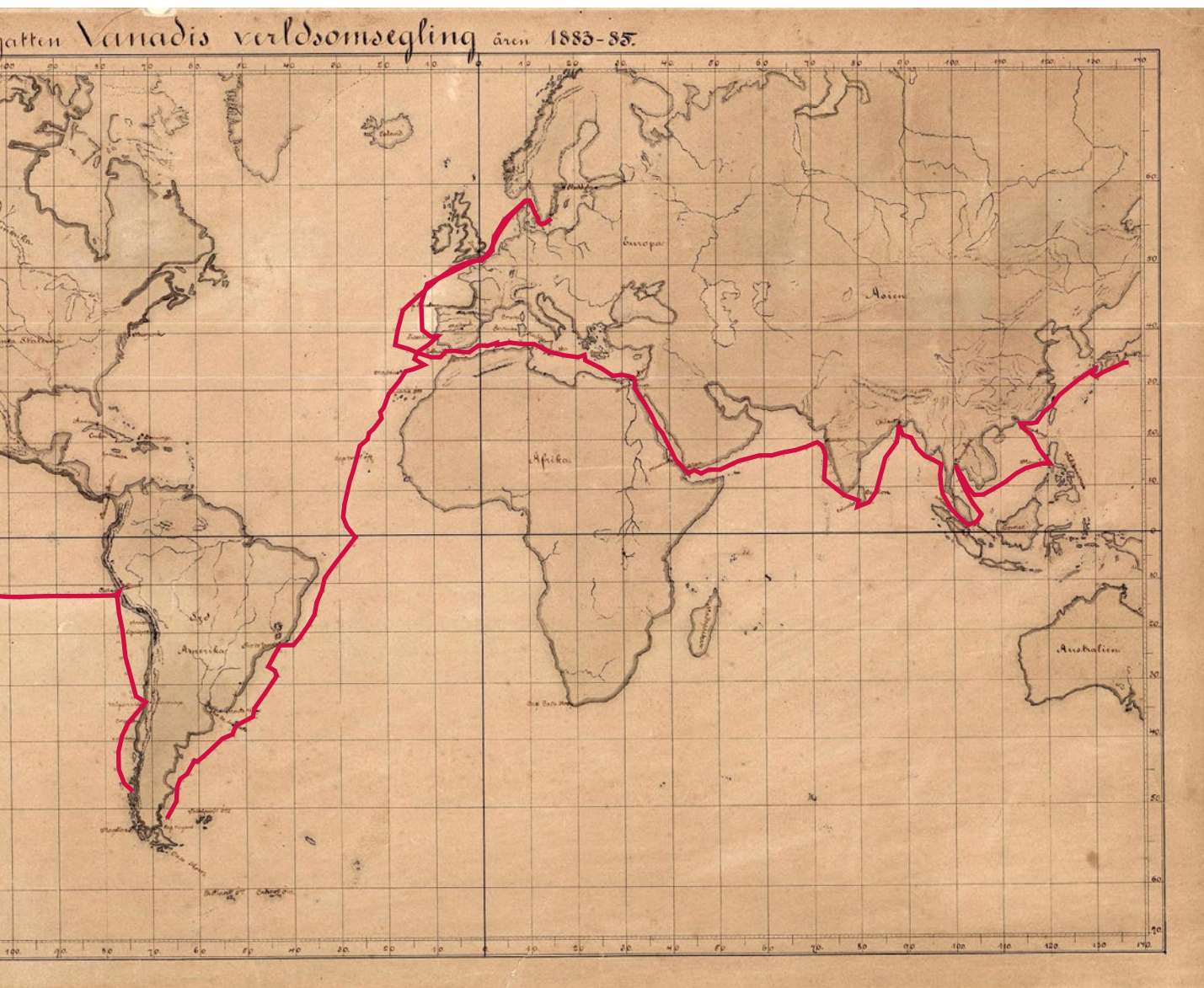
Figur 12. Fregatten V 1883–1885. Kartan visar den färdväg och de 36 platser där skeppet angjorde. Etnografiska museet 2019 (CC-BY-NC-ND).

äldrarna ansvara för att barnen lärde sig läsa och grunden i den kristna tron. Därefter tog prästen över undervisningen för att barnen skulle vara redo för sin första nattvardsgång.

I februari 1884 insjuknar dottern Alma Mathilda i lunginflammation som gör att hon avlider, fyra år gammal. Hon begravs elva dagar senare, den 23 februari (Riksarkivet 2018e).

Det finns få uppgifter i arkiven om Johan Forss inkallelser att tjänstgöra till havs. Muntliga upp-

gifter gör däremot gällande att Forss tjänstgjorde på ångfregatten Vanadis, Sveriges första och enda ångfregatt. Formellt sett var Vanadis ett stridskepp men i praktiken var hon ett seglande övningskepp med ångmaskin. Under perioden 1883–1885 genomförde Vanadis en världsomsegling där Johan Forss deltog som båtsman. Syftet med världsomseglingen var att samla in vetenskaplig kunskap och uppgifter finns om att man under dessa år säkrade omfattande vetenskapliga rön rörande jordmagnetism, hydrologi med mera (Humbla 1978, fig. 12, bilaga 4).



På Varvshistoriska föreningen (Karlskrona) hemsida kan man läsa följande sammanställning över några av de episoder som utspelade sig under expeditionen:

"I Sheerness lossnade en båt när den skulle fira ner och fyra man ur besättningen skadades. En stormby satte senare fartyget på drift så det stötte ihop med den engelska monitoren Hydra, inget av fartygen fick dock några större skador. Under besöket i Lissabon avlade H. M. Konungen och H. K. H. Kronprinsen av Portugal besök ombord. I Valpa-

raíso avlade republikens president ett besök ombord. Under getjakt på ön Nouka Hiva föll en man ur besättningen så svårt i bergen att han senare avled samma dag. I Papeete avlade H.M. Konungen av Tahiti besök ombord. I Honolulu hedrades man av en visit av den infödde härskaren, kung Kalakau. 15 september till ankars i Shanghai råkade hon ut för en våldsam orkan men man lyckades att med reservankare ock maskinkraft förhindra att hon kom på drift. Fartygets båtar ådrog sig dock en del skador och en ångslup kom på drift och sjönk men kunde senare bärgas. 6 april 1885 föll en av

stormärsgastarna i däck och avled omedelbart. Han begravdes i land vid framkomsten till Gibraltar några dagar senare. Vi återkomsten till Sverige 9 maj 1885 hade hon legat till sjöss effektiv gångtid c:a 11 månader, varav längsta tiden från hamn till hamn var 28 dagar på resan mellan Lissabon och Rio de Janeiro” (Varvshistoriska föreningen 2019).

I maj 1884 landsteg besättningen på Fakarava-atollen i franska Polynesien och Forss tog då en liten snäcka och stoppade i sin sjömanskista (fig. 14 a och b, se bilaga 4). När Vanadis sedan anlöpte till Sverige 9 maj 1885 tog Forss hem både kistan och snäckan (Arne Jonsson, muntligen). Denna gick sedan i arv till dottern Frida när fadern dog.

I april 1889 tar Johan Forss avsked som båtsman från Långnäs 93 och tjänsten blir vakant. Han har då haft tjänsten i 17 år. Vid sidan av båtsman-syrket verkade Forss även som stenhuggare under tiden på Långnäs. Detta yrke tycks han dock inte fortsätta när han samma år flyttar till Nybygget i Okneback med familjen (fig. 15). Istället finns uppgifter om att han köper en liten mjölkvarn och blir mjölnare. Under tiden i Okneback föds sedan ytterligare två barn Johan Oskar Ture (1889) och Alma Eugenia (1893) till familjen (Riksarkivet 2018c-f). Johan Forss förblir mjölnare till sin död den 8 april 1905.



Figur 14a och b. Johan Forss sjömanskista och den snäcka som han plockade när Vanadis-besättningen landsteg på Fakarava-atollen i franska Polynesien i maj 1884. Privat ägo. Foto: Kalmar läns museum.

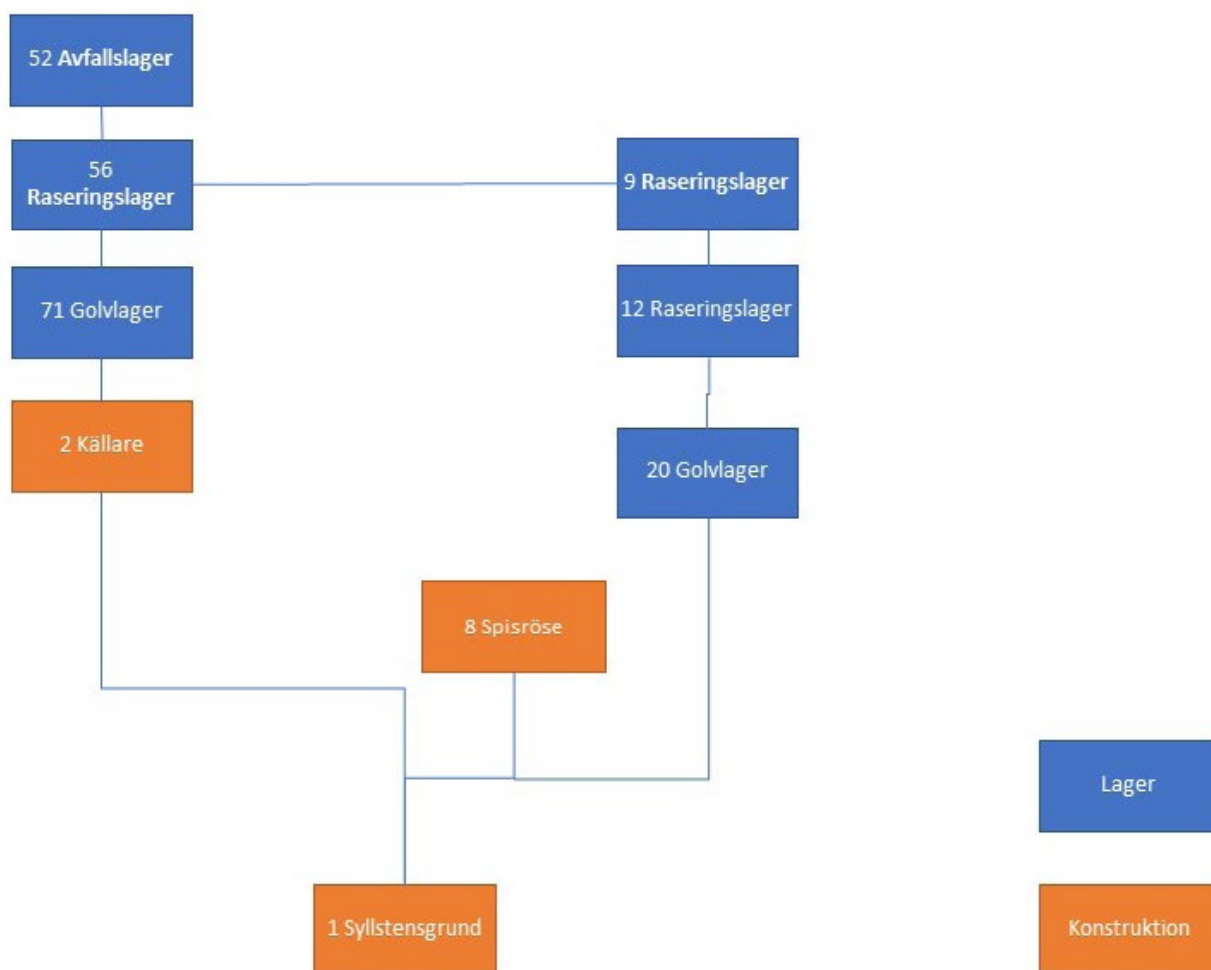


Figur 15. År 1889 flyttar familjen Johan Forss till Nybygget i Okneback.

Resultat

Den undersökta torpgrunden, K1, mätte 8,2x5,1 meter och utgjordes av en stengrund med en tydlig syllstensram. Syllstenarna bestod av gråsten som anlagts med släta sidan utåt vilket givit grunden raka fina sidor. Stenarna var mellan 0,6–0,15 meter stora. Innanför ramen fanns ingen kon-

struerad yta förutom källaren och spisröset utan den hade en skalmurskaraktär d.v.s. innanmätet bestod av ett blandat material. Inom ramen fanns två tydliga konstruktioner, källaren, K2, och spisröset, K8. Förutom dessa kunde ett flertal olika lager dokumenteras inom husgrunden (fig. 16).



Figur 16. Matris över inmätta kontexter och lager.



Figur 17. Lager och fynd påträffade intill spisröset, K8.

Kontexter inom husgrunden

Det framgick ganska tydligt i ett tidigt skede att torpet inte stått och förfallit och rasat utan att det plockats ned i god ordning. Hade huset rasat samman på platsen hade det funnits ett markant raseringslager som skulle täckt hela torpgrunden och så var inte fallet.

Runt spisröset, K8, påträffades flest lager som stratigrafiskt låste de relativt få fynd som påträffades (fig. 17, bilaga 5). Sammanlagt kom fyra lager att dokumenteras, K9, raseringslager, K12, raseringslager, K20, golvlager samt K21, ett konstruktionslager.

K9 utgjordes av ett jordlager innehållande mestadels gråsten som låg på och runt spisröset (K8). Lagret omfattade i stort sett hela den östra delen av torpgrunden. Jorden var mörkt brun och förhållandevis lucker på grund av mycket rötter. Mot botten av lagret blev det tilltagande kompakt med inslag av enstaka tegelbitar och kross. Den sten som fanns i detta lager hörde delvis till spisröskonstruktionen men bestod sannolikt även av sten som förts på husgrunden efter att den övergivits. Få fynd påträffades i detta övre lager, endast en fyndpost, fyra keramikskärvor, F1 (id 11). Dessa bestod av fyra skärvor med utvändig och invändig dekor i överföringsteknik från en tekopp. Dekoren avbildar engelska naturromantiska kyrkliga miljöer med en kyrka placerad i koppens botten och på koppens utsida (fig. 18). Naturromantiska motiv är vanliga under 1800-talets första hälft men förekommer under hela 1800-talet. Den är troligen engelsk (Wennberg 2018, bilaga 2).

Under K9 framkom K12 som också tolkats som ett raseringslager fast lite annorlunda än K9. Lagret bestod av raseringsmassor med rikligt av tegelkross, tegelstensbitar och en hel del gråsten, ca 0,25–0,1 meter stora. Detta lager hade inte riktigt samma stora utbredning som K9 men låg inom samma del av husgrunden, runt spisröset. Lagret tolkades som ett raseringslager från själva nedmonteringen av huset då bl.a. spisröset knackats ned. Även detta lager var fyndfattigt och endast



Figur 18. I det övre lagret påträffades keramikskärvor från en tekopp dekorerad i överföringsteknik. Koppen är troligen engelsk och det naturromantiska, kyrkliga motivet var vanligt under 1800-talets första hälft. Foto: Kalmar läns museum.

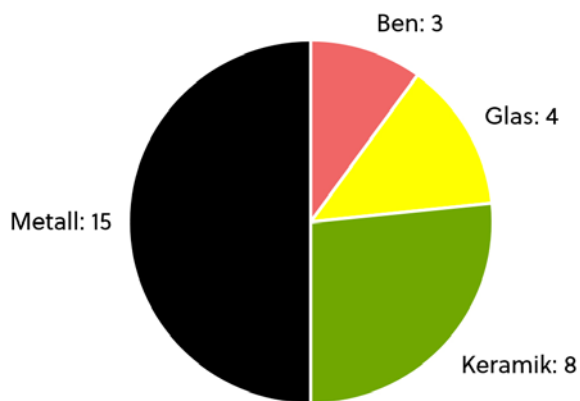
två fyndposter är knutna hit, F4 och F62. F4 bestod av en nyckel som bör ha suttit i en dörr eller större konstruktion då den var relativt stor. F62 utgjordes av ett obränt djurben vilket eventuellt kan vara spår av matavfall.

K20 som tolkats som ett golvlager låg under K12. Detta lager hade sin utbredning över hela husgrunden förutom i källaren. Lagret täckte ytorna innanför och mellan syllstenarna och hela husgrundens östra del. Lagret utgjordes av gråsten i blandade storlekar ca 0,1–0,7 m stora, liggandes i ljusbrun till brunorange sand. På sina håll fanns viss inblandning av tegelkross och bruk. I lagret påträffades ett stort antal fynd, särskilt i husgrun-

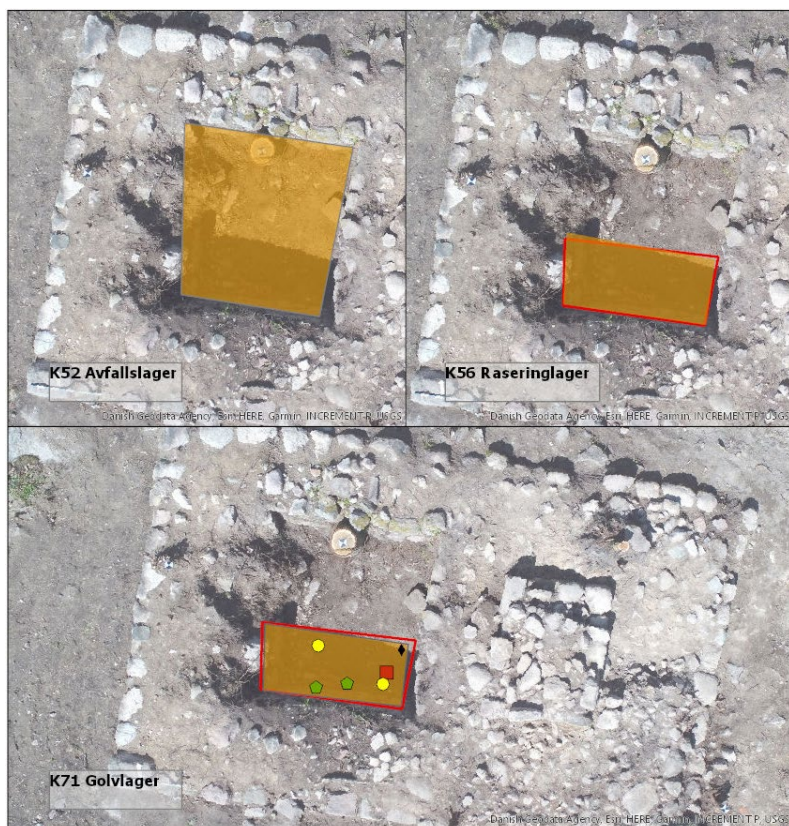
dens nordöstra del, Här anträffades särskilt många fynd, däribland porslin och flera järnfynd. Söder om spisröset påträffades också flera fynd, varav många järnföremål. Lagret bör vara den nivå där golvet funnits. Troligen har detta bestått av plankor vilka även de avlägsnats vid nedmonteringen av huset. Eftersom så mycket fynd påträffats på denna nivå talar detta för att det är en ”bruksnivå”. Delar av fynden har hamnat här vid demonteringen men en liten del har troligen kommit hit under husets burkningstid men har då delvis genom att de glidit ned mellan golvbrädor.

Källaren K2 blev bitvis svårundersökt eftersom den använts som soptipp efter det att torpet övergivits. Förutom sopor hade en del större sten också dumpats i källaren och den västra väggen hade också börjat rasa in. Som en följd av detta kom ett parti längs källarens södra vägg att undersökas ned till bottennivå (fig. 19). Källarens sidor var stensatta upp till den nivå där golvet bör ha legat (fig. 19).

Fyndkategorier i K20



Tabell 1. De olika typer av fynd som påträffades i golvlagret K20.



Figur 19. Källaren med de dokumenterade lagren samt deras belägenhet.

0 1,25 2,5 5 Meter

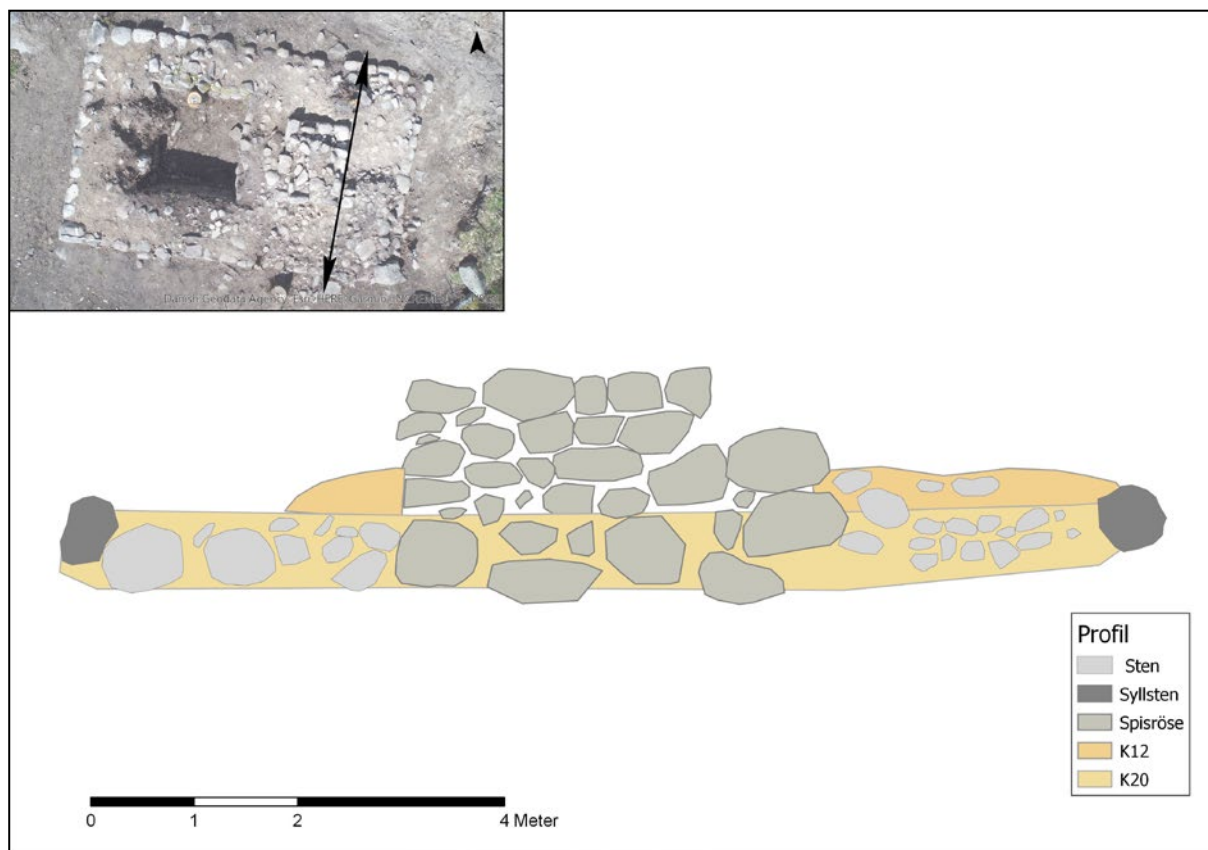
Det översta skiktet bestod av ett avfallslager, K 52. Lagret har avsatts efter husgrundens övergivning och här påträffades fynd av spik, fönsterglas, flaskor, del till barnvagn mm. När detta övre, ”moderna” avfallslager avlägsnats framkom ett raseringslager K56. Detta var samma som K9 som dokumenterades i den övriga husgrunden. K56 tolkades först som ett golvlager men vid undersökningen snarare föreföll vara ett raseringslager bestående av mörkbrun sandig jord med inslag av tegelbitar och murbruk. Här påträffades också en del spik och sten. Det blev en tydlig övergång mot golvlaget K71 som var betydligt mer kompakt och lerigt.

K71 påträffades ca. 0,15 m under själva stenläggningen i väggarna och bestod av ett kompakt lerlager med inslag av kol och bruk. Det var kraftigt påverkat av rötter. I den östra delen framkom vad som kunde vara en rest av golvläggning. I detta lager påträffades även ett antal fynd, bl a

porcelain, glas och en handsmidd spik med stort spikhuvud ca 0,02 m. I den centrala delen fanns en svacka som också kunde skönjas i raseringslagret, K52, som låg ovanför. Mot södra källarväggen, ca. 0,5 m från östra källarväggens sydligaste hörn fanns en nedsänkning eller möjligen ett avtryck i markytan. Eventuellt kan avtrycket ha uppkommit av att ett tyngre föremål stått här vilket givit ett negativ avtryck i marken. Intill denna påträffas en hank i rödgods med spår av glasyr. I golvlaget grävdes ett snitt med maskin för att fastställa dess tjocklek. Detta var ca 0,1m djupt, ett makroprov togs i detta, P78. Provet var rikt på recenta rottrådar och örtdelar. Icke förkolnade fröer påträffades från växter som hallon (*Rubus idaeus*), björnbär (*Rubus fruticosus*), svinmålla (*Chenopodium album*), brännässla (*Urtica diocea*) och obst. Starr (*Carex sp.*). I övrigt fanns enstaka mindre träkol. Dessa fröer tolkas dock inte tillhöra brukningen av torpet utan har tillkommit efter att det har övergivits (Larsson 2018, bilaga 3).



Figur 20. Källarens stensatta väggar. Foto: Kalmar läns museum.



Figur 21. Profilritning visande husgrundens uppbyggnad i den östra delen av huset.

För att fastställa husgrundens konstruktion grävdes en profil tvärs över husgrundens östra del, i höjd med spisröset (fig. 21). Profilen visade att husgrunden var uppbyggd som en ram där syllstenarna fyllts med mindre sten och grus. Både husgrund och spisröse var anlagt direkt på marken. Ett bjälklag har legat på syllstenarna varpå golvet sedan har vilat.

Kontexter utanför husgrunden

Utanför husgrunden dokumenterades också några kontexter, K51 ingångsområde och K13 ett avfallslager. I K13 grävdes två mindre rutor invid husgrunden för att erhålla information om eventuella fynd längs med huskroppen (fig. 22).

K51 bestod av lagda stenar på utsidan av husgrunden precis intill syllstenarna. Dessa stenar utgjorde fundamenten till en större ingångssten som legat på platsen men som efter torpets övergivande

försvunnit. Det var endast vid denna plats som en liknande ansamling av sten invid husgrunden kunde påvisas vilket styrker tolkningen till att detta en gång utgjort ingången till huset. Relativt mycket fynd kunde också dokumenteras i anslutning till detta område. De flesta fynden bestod av fragment av keramik i form av porslinskärvor. Många av fynden låg längs ytterkanterna vilket skulle indikera att det eventuellt sopats ut och hamnat runt ingången. Ett fynd kan nämnas speciellt, F32 som bestod av bladet till en kniv. Detta fynd påträffades precis mellan syllstensraden och platsen för ingångsstenen.

Två rutor grävdes längs tropgrunden i avfallslagret K13, en på den södra sidan, ruta 66 och en på den norra, ruta 81. De fynd som påträffades här bestod av keramikskärvor, glas från fönster samt spik. Fönsterglas och spiken kan härröra från demonteringen av huset men kan också vara spår



Figur 22. De påträffade och dokumenterade kontexterna utanför torpgrunden.



Figur 23. Några av de metallfynd som påträffades vid undersökningen av husgrunden, F2 kniv, F4 nyckel och F26 mejsel.

av de aktiviteter som pågått under torpets brukningstid. En avsökning med metaldetektor visade att det fanns mycket järn runt huset, nästan uteslutande spik. Den keramik som påträffades var av typen brukskeramik, d.v.s. ingen keramik av ”finare” typ. Samtliga skärvor föreföll vara av modernare slag, från 1800-talet.

Ett schakt skulle ha grävts över den väg som låg norr om husgrunden men pga. av att det pågåen-

de vägbygget redan hade påbörjats i detta område kunde detta schakt inte grävas.

Av de metallfynd som gjordes har tre fynd konserverats, F2, en kniv, F4, en nyckel, och F26, en mejsel (fig. 23).

Tolkning och åtgärdsförslag

Undersökningen av båtsmanstorpet vid Långnäs har utförts som en arkivstudie och en särskild undersökning. Var för sig har de olika delarna gett resultat som är intressanta men det är först när dessa diskuteras i relation till varandra som en mer utförlig tolkning av dem kan ges.

Det här kapitlet inleds med en diskussion av de slutsatser som kan dras av respektive undersökning varefter de frågor som ställdes upp inför utgrävningen besvaras. Slutligen förs en kort diskussion kring de möjligheter som arkeologiska undersökningar i kombination med historiska källorna skapar för en kunskapsproduktion om torpen och vår tidigmoderna historia.

Slutsatser arkivstudie

Det kan konstateras att de skriftliga källorna berättar förhållandevis lite om vad som händer med torpet Långnäs 93 under de 200 år som det är i bruk. Man får anta att större omförflyttningar inom den mark som tillhört torpet, liksom byggnationer som förändrat torpets storlek och utseende, borde ha avsatt uppgifter som var spårbara i arkiven. Att så lite information om detta hittats i arkiven kan bero på flera orsaker men de mest troliga får ändå anses vara att 1) sådana händelser varit så pass få att de inte avsatt protokoll 2) att information om förändringar i bebyggelsen över tid och den sociala statusen har funnits men av olika anledningar inte längre finns tillgängliga eller bevarade.

Utifrån de uppgifter som finns i arkiven är det rimligt att fastställa att torpstugan varit ca 45 m² stor, eventuellt försett med sovloft, och att det till torpet har hört en loge med lada och fähus. Marken som hört till gården har varit ganska stor men

dess odlingsbarhet var sannolikt svag och gav inte så mycket avkastning. Källorna avslöjar också att det till torpet också har hört en stor holme i viken, som lades till på grund av att marken inte gav den avkastning som ansågs skälig år 1786. Holmen kallas än idag av de boende i närområdet för just ”Båtmansholmen”.

Arkivmaterialet ger en begränsad bild av de personer som bott på Långnäs 93 och de hushåll som de haft. En möjlig slutsats som ändå kan dras är att de män som tagit värvning inte tillhört samhällets högre skikt utan många har till och med vid sidan av båtmansyrket haft andra inkomster. Ett sådant exempel är inte minst den siste båtsmannen Johan Forss som vid sidan av att han är ordinarie båtsman på Långnäs 93 uppges varit stenhuggare.

Bouppteckningarna ger en viss bild av hur torphushållen under olika tider varit beskaffat och hur familjernas ekonomi sett ut. Vissa tycks både ha ägt mer saker, möbler och husgeråd än andra vilket har säkerligen bidragit till karaktären på det hem de skapade på torpet. En intressant uppgift är den om att Nils Jonsson Forss familj (ca. 1809) ägt ett väggur men i övrigt få möbler och saker liksom bara en enda ko. Kanske var vägguret ett arvegods som hade stort affektionsvärde för familjen? Anders Forss och hans familj (1775–1781) å andra sidan hade många djur på sin lilla torpgård, varibland det också finns uppgift om en gris vilket inte var särskilt vanligt på en gård i östra Småland under denna period (Peter Danielsson muntlig uppgift, 2018-10-26). Hur stor variationen egentligen var mellan hushållen i olika tider eller vad som får anses vara ”vanligt” på Långnäs går dock inte att fastställa utifrån det begränsade materialet.

Den bild som framträder ur arkiven är att livet som båtsman sannolikt och tidvis varit ganska krävande. Flera av båtsmännen har varit utkommanderade i både kortare och längre perioder och då har familjen fått axla ansvaret för den lilla gården som torpmiljön **ändå** tycks ha utgjort. Under de perioder som båtsmännen var utkommanderade torde alltså ett mycket stort ansvar för gården fallit på kvinnornas lott. Tyvärr är det svårt att nå kvinnornas historia genom det begränsade arkivmaterialet men här finns verkligen ett intressant forskningsområde. Den period som båtsmanstorpen existerade och som flera av männen på Långnäs 93 tjänstgjorde i Flottan låg Sverige i krig med andra länder. Det får därför anses troligt att några av dem också deltagit i olika typer av händelser knutna till dessa. Ett sådant exempel är Gustav III:s ryska krig, även kallat svensk-ryska kriget 1788–1790, då Ryssland anfölls av svenskarna i hopp om att återta områden som förlorats i tidigare krig. År 1790 vann Sverige en av sina största marina segrar någonsin, då Gustav III:s flotta krossade den ryska skärgårdsflottan vid Slaget i Svensksund. Möjligen deltog båtsman Jonas Jonsson Forss (1783–1793) under detta slag. När näste Jonas Johnson Forss (1810–1838) antas som båtsman utspelar sig Napoleonkrigen (1803–1815) och även om Sveriges inblandning i kriget mest skedde på papper så fanns det en anledning att upprätthålla flottans närvaro i Östersjön. Det är utifrån detta sammanhang som Jonas Johnson Forss många sjökommenderingar måste förstås.

Uppgiften om Johan Gustaf Nilsson Forss deltagande i världsomseglingen med HMS Vanadis är särskilt spännande och det finns här ett tillsynes utforskat kunskapsfält att fördjupa sig i. Hur vanligt var det egentligen att båtsmän på detta sätt deltog i långseglatser av liknande slag? Ansökte man om att få följa med och vilka urvalsregler använde sig flottan av när bemanningen skulle utses? Det har tyvärr inte funnits utrymme för fördjupning i dessa frågor inom ramen för detta uppdrag men här finns tydligt en potential för framtida forskning.

Avslutningsvis kan det noteras att livets vedermodor drabbat de flesta båtsmännen på Långnäs 93. De ekonomiska förutsättningar som de olika båtsmännen och deras familjer hade när de tog tjänst på Långnäs påverkade säkerligen livskvaliteten på torpet men sjukdom och död har drabbat alla, oavsett vad de ägde eller hade. Materialet vittnar också om att två av männen avled i tjänsten och andra har fått besked om att närstående insjuknat och dött under den tid de varit sjökommenderade. I vissa fall har de inte heller kunnat resa hem för att vara med familjen vid dessa tillfällen, som t.ex. Johan Forss dotter Alma Mathilda som avlider i lunginflammation och begravs medan Johan är på världsomsegling med Vanadis.

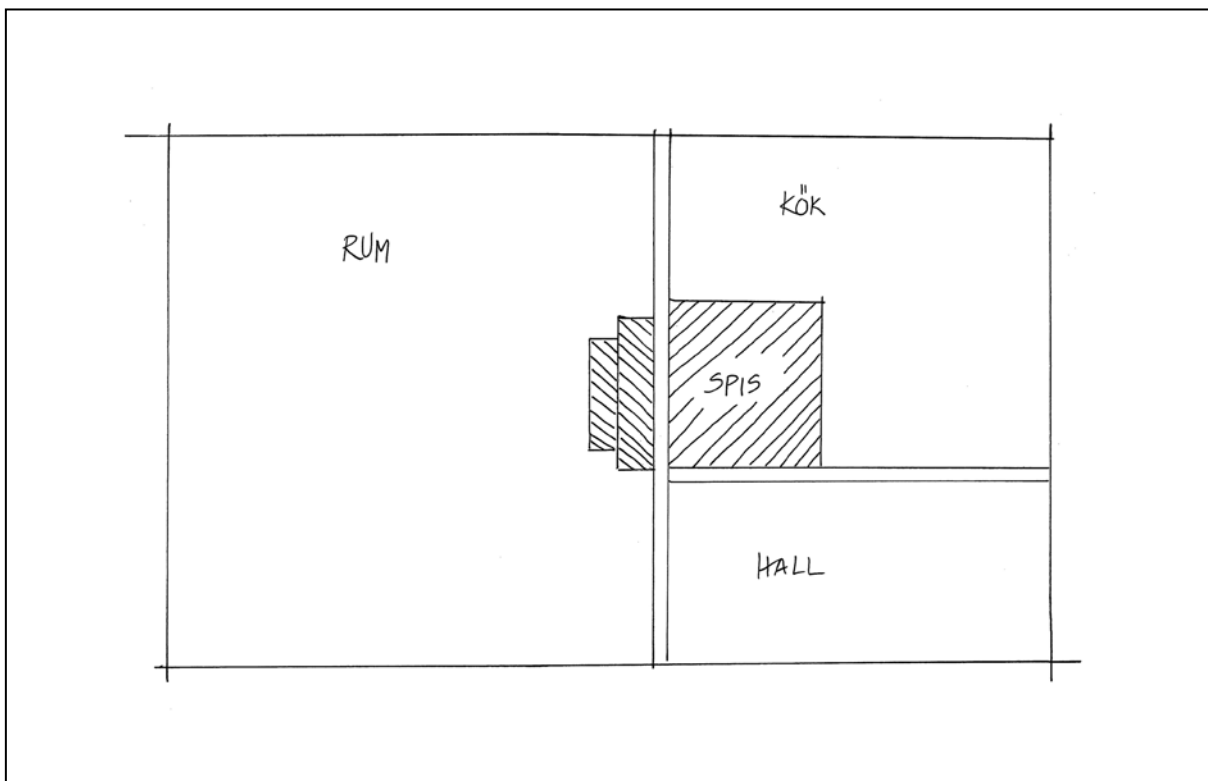
Slutsatser av den arkeologiska undersökningen

Undersökningen har kunnat påvisa en torpgrund som mätte ca 8x5 meter, dvs ca 40 m² (fig. 24). Stugan har sannolikt varit konstruerad som en enkelstuga där bottenvåningen tycks ha haft förstuga, kammare och kök (fig. 25). Möjligen kan stugan ha varit försedd med ett sovloft men ingenting som antyder detta har påträffats arkeologiskt. Torpet har med all sannolikhet monterats ned en tid efter det att den siste innehavaren flyttat. Detta framstår tydligt då det i stort sett helt saknas raseringsmaterial på platsen, vilket annars skulle legat som ett lock över ytan.

Husgrunden har varit uppbyggd av syllstenar som bildat en ram med en fyllning av sand och blandat stenmaterial. Inom husgrunden har funnits två primära konstruktioner, en källare och en spis. Källaren låg i den västra delen medan spisen låg i den östra, något förskjutet mot den norra långsidan. Källaren har varit nedgrävd och var ca. 1,6 meter djup med ett jordgolv och kallmurade sidor. Någon trappa har inte funnits ned till denna utan den har nåtts via en stege och en lucka i golvet. Det har inte gått att få fram någon information om vad som förvarats i källaren. Spisen har bestått av en stenkonstruktion vilken bildat en murstock centralt i huset öster



Figur 24. Den utgrävda torpgrunden som mätte ca 8x5 meter, dvs ca 40 m².

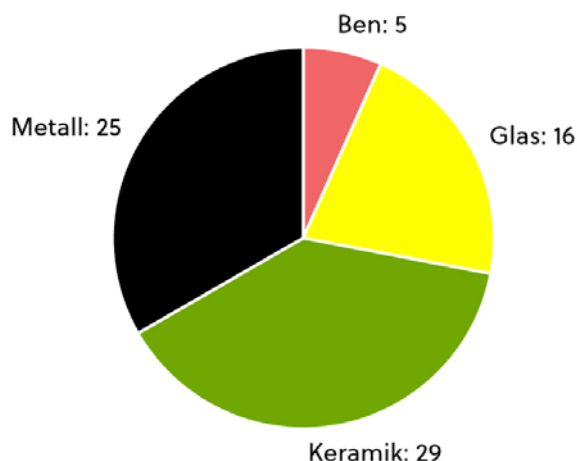


Figur 25. Bostadshuset var sannolikt konstruerad som en enkelstuga med förstuga (hall), kammare (rum) och kök. Frihandsskiss utan exakta proportioner. Ulrika Söderström, Kalmar läns museum.

om källaren. Murstocken var nederst byggd av gråsten men har troligen haft en tegelkonstruktion i den övre delen då en del tegelstenar påträffades i raseringsmassorna runt spisröset. Vidare har torpet haft ett trägolv som legat på en trästomme placerad på stensylen. Fynd av tegelpannor indikerar att torpet haft ett gediget tak av tegel. Denna uppgift stöds också av arkivuppgiften från 1844. På den södra sidan om torpet påträffades stenar som av allt att döma varit fundament till en ingång som således legat på den södra sidan något åt öster.

Fyndmaterialet som påträffas inom husgrunden är sparsamt, det som påträffades återfanns framförallt i den östra delen runt spisröset. En del fynd gjordes också runt ingången. De flesta fynd som påträffades utgjordes av spik och tex glas som snarast får anses som spår av husets nedmontering. Av de metallfynd som inte var spik kan nämnas tre föremål. Inne i huset påträffades delar av en låsanordning som bör ha suttit i en dörr. Förutom låsanordningen hittades också själva nyckelhålsbeslaget samt nyckeln, F4. Inom samma område hittades också en ”mejsel”, F26. Denna är av intresse eftersom den kan vara ett stenverktyg. Som nämnts i arkivstudien ovan så hade den siste båtsmannen Johan Gustaf Nilsson Fors, ett sidoyrke förutom lantbrukare och båtsman, nämligen stenhuggare (jfm. fig. 23)! Det är inte osannolikt att denna mejsel ingått som en del i hans stenhuggarverktyg. Det sista metallfyndet som bör nämnas är F2, en kniv som påträffades precis innanför ingången, vid syllen. Det är inte ovanligt att järnföremål som knivblad påträffas i ingången till äldre hus eftersom en kniv under tröskeln enligt tradition ansågs ha kraft att ge skydd mot onda andar (Welinder 2005).

Den ringa mängd keramik som påträffades ger en datering som inte är äldre än 1800-tal. Inga fynd kan med säkerhet dateras till äldre tid än detta. Keramikanalysen som gjorts av Tom Wennberg, Göteborgs stadsmuseum, är en viktig pusselbit för att förstå torpet och dess användningstid (Wennberg 2018, bilaga 2). Ana-



Tabell 2. De olika typer av fynd som påträffades i inom husgrunden.

lysen visar att den keramik som påträffades vid undersökningen delvis har importerats. Här ibland kan skärvorna som hittades av en kopp med naturromantisk dekor särskilt nämnas (F1). Koppen är sannolikt engelsk och dekoren, som är applicerad med överföringsteknik, avbildar en kyrkomiljö med kyrkan centralt placerad i koppens botten. Motivet var mycket vanligt under 1800-talets första del men förekommer under hela 1800-talet. Även den mynningsbit från en kopp med s.k. ”Spetsmönster” som användes på Rörstrand 1834–1934 bidrar till tolkningen att det torp som nu undersökts framförallt har sin brukningstid under 1800-tal. Faktum är att ingen keramik, varken inne i huset eller den som påträffades utanför, indikerar ett äldre brukande av torpet än till 1800-tal. Till viss del är detta förvånande då arkivstudien ger för handa att torpet funnits sedan slutet på 1600-talet. En plats som använts under 200 år borde helt enkelt, även om det rör sig om fattiga förhållanden, avsätta fler arkeologiska spår av materiell kultur, på ett eller annat sätt.

Eftersom den nu utförda undersökningen endast berörde boningshuset och en liten yta runt detta är det möjligt att det finns material utanför den undersökta ytan som kunnat ge ytterligare information om torpets utnyttjande över tid. Med utgångspunkt i det erhållna resultatet har dock

en misstanke om att torpet flyttats väckts. Avsaknaden av äldre material skulle kunna förklaras genom att det undersökta torpet helt enkelt inte står på den plats där det etablerades i slutet på 1600-talet. Det finns tyvärr inga bevarade äldre kartor eller information i de skrivna källorna som stärker eller avfärdar denna teori. Som tidigare nämnts ligger större delen av gårdsmiljön utanför det område som nu undersökts. Vid inventeringen av närområdet som gjordes under förundersökningen kunde det konstateras att nästan hela den övriga gårdsmiljön låg intakt (fig. 26). Det fanns dock inga spår av något äldre bostadsläge inom det område som inventerades

Svar på frågeställningarna

Inför den särskilda arkeologiska undersökningen uppställdes en rad frågor. Här nedan görs en genomgång av de svar som undersökningarna har och inte har kunnat ge.

Datering och kronologi

- När etablerades torpmiljön på Långnäs 93?

Det äldsta skriftliga handlingarna i arkiven visar att torpet etablerades i slutet av 1600-talet.

- Är det möjligt att spåra förändringar av bebyggelsen över tid?

Det finns inga tydliga indikationer på större förändringar i arkivmaterialet men vissa förändringar tycks ändå ske mellan tidpunkterna för de olika protokollen. Informationen berör främst lagningar och förbättringar av befintliga hus eller andra företeelser som ingår i gården, tex. staket, åker mm. År 1786 utökas dock marken till att även omfatta en liten holme i sjön, Samelskär, för att torpet ska ha sin fulla fyllnad i mark. Det arkeologiska resultatet kan inte heller påvisa några bebyggelseförändringar i explicit mening men avsaknaden av äldre fynd, tidigare än 1800-tal, indikerar att det finns en möjlighet att torpet kanske flyttats till den plats där det ligger när lagaskifteskartan ritas upp år 1846. När detta i så fall exakt sker går inte med säkerhet att säga.

Ägande och brukande

- Vem/vilka har ägt och/eller brukat platsen och bebyggelsen?

Med arkivens hjälp har en förteckning över de ordinarie båtsmännen på Långnäs 93 kunnat göras. Torpet tycks ha ägts av de två hemmanen Långnäs 1 och 2, vilka haft i uppgift att hålla båtsmännen med lön och bostad/mark. Sammanlagt finns uppgift om att 19 båtsmän med familjer har bebott torpet under den 200 år långa period som det tycks ha varit i bruk, dvs. 1689–1889.

- Avslöjar det arkeologiska källmaterialet något om förändringar i bebyggelsens sociala status som inte finns upptaget i de skriftliga källorna?

Det arkeologiska fyndmaterialet var mycket sparsamt och ger inte tillräckligt med information för att belysa denna fråga.

Torpen/torpmiljöerna i ett makroperspektiv

- Hur ser den materiella kulturen i torpmiljön ut?

Som nämnts ovan var det arkeologiska resultatet vad gäller den materiella kulturen sparsamt. Det skriftliga materialet i arkiven ger en bild av ett fattigt liv även om omständigheterna skiftat mellan de olika båtsmännen. Det har aldrig varit fråga om någon rikedom men vissa båtsmän har haft lite mer ägodelar än andra bl.a. i form av fler djur på gården. Den keramik som påträffades vid undersökningen har delvis importerats, men det är trots detta svårt att bedöma hur den har hamnat i någon av båtsmansfamiljernas ägo. Vissa servismönster är mycket moderna och lever kvar mycket lång tid. Eftersom några av båtsmännen tycks ha varit beresta kan det mycket väl vara så att någon av dem själv köpt porslinet utomlands, även begagnat (Wennberg 2019-05-13). Men då frågor som dessa fortfarande till stor del är obeforskade är det svårt att dra grundade slutsatser kring hur porslinet hamnat i torpgrunden.



Figur 26. Gårdsmiljön med dess olika delar samt hur rörelsemönstret bör ha kunnat sett ut.

Torpmiljön i ett mikroperspektiv: rumslig organisation och struktur

- Hur ser bebyggelsestrukturen ut och hur var torpmiljön rumsligt organiserad (antal byggnader, inre organisation, rörelsemönster)?

Inventeringen av området runt torpet som genomfördes i samband med förundersökningen 2017 har gett en god bild av hur gården varit organiserad. Utifrån bostadshuset har gården sträckt sig öster och söderut (fig. 26). Gården ligger strax söder om bygränsen mellan Sjomålen och Långnäs byar. Gränsen markeras av en gedigen stenmur som löper i öst-västlig riktning. Söder om denna breder den lilla gården ut sig. Parallellt med denna mur, på södra sidan, finns en stensträng som gränsar mot åkerytan i söder. Stensträngen tillsammans med stenmuren utgör en korridor som löper från bostadshuset i väster till den grund som ligger i öster, vilken utgjort gårdens lada. Mellan muren och stensträngen finns ett område med brännässlor. Här syns inga spår av konstruktioner men brännässlor är fosfatkrävande växter och återfinns ofta där avträde eller gödselstack funnits. Eventuellt signalerar brännässlorna att förekomsten av något av dessa element kan ha funnits på denna plats. Öster om ladan finns ytterligare en stensträng som ramar in den bakre delen av gården i öster. Mellan gränsmuren i norr och denna stensträng finns en öppning vilket torde vara passagen ner till sjön och vidare till Båtsmansholmen. Söder om ladan och i änden av den östra stensträngen återfinns gårdens färskvattenbrunn. Denna är fortfarande i bruk för vattning av betesdjur. Söder om brunnen återfinns ett par odlingsrösen som också bildar gräns till åkerytan som ligger i väster. Utifrån den ovan nämnda beskrivningen av gårdsmiljön går det att göra en hypotetisk karta av rörelsemönstret på gården.

Det finns en möjlighet att man kunnat ta sig in till gården på två håll. Ingången till bostadshuset låg på den södra sidan vilket gör att man bör komma in till denna från väster. Huruvida det funnits en infart/gång direkt från vägen har inte

kunnat beläggas. Inga spår syntes av detta vid en arkeologisk undersökningen. Ytterligare en infart har sannolikt funnits norr om bostadshuset. Idag går en mindre skogsväg in till Sjomålen på denna plats. Man kan således tänka sig att man kan ta sig in på gårdstunet från två olika håll, en norr om huset och en från den södra sidan. Bägge dessa leder fram till ladan. Detta område bör ha varit en knutpunkt på gården där man kan gå vidare åt nordöst för att ta sig ut genom öppningen i muren för att sedan ta sig ned till stranden. Istället för att gå ut genom muren kan man ta sig till baksidan av ladan och de aktiviteter som försiggått där. Går man istället söderut när man nått fram till ladan når man både brunnen och åkern.

- Husgrunden som nu undersökts arkeologiskt har tolkats som ett bostadshus. Är det möjligt att fastställa byggnadens funktion och har denna förändrats över tid (bostadshus, ekonomibyggnad, hantverk)?

Den arkeologiska undersökningen har kunnat bekräfta att den undersökta husgrunden varit ett bostadshus. Förekomsten av källare och spisirösa tillsammans med det ringa fyndmaterialet pekar mot att det rör sig om ett bostadshus. Däremot finns det inget som pekar mot att husets funktion har ändrats över tid. Inga konstruktionsdelar till en eventuell äldre byggnad med alternativ funktion har kunnat beläggas.

- Vilken information kan vi få om hushållet utifrån det skriftliga och arkeologiska källmaterialet? Överensstämmer bilden mellan de olika källorna?

Det har visat sig att de gemensamma beröringspunkterna var få. I arkivmaterialet finns uppgifter om torpets storlek vilket till del kan bestyrkas av det arkeologiska materialet. Arkivuppgifterna anger att torpet ska ha varit ca 45 m² stort. Måtten är angivna i alnar vilket kan ge vissa storleksvariationer beroende på vilken aln som använts. Det arkeologiska resultatet ger en bild av en torpgrund som är ca 40 m² stor. Det skiljer således 5 m² på

dessa uppgifter. Arkivmaterialet berättar också att det ska ha funnits en lada på gården och den har kunnat bekräftas genom den arkeologiska inventeringen av området som gjordes i samband med förundersökningen 2017. I arkivmaterialet finns information om att den siste båtsmannen på Långnäs 93, Johan Gustaf Nilsson, hade en sidoinkomst som stenhuggare. I det arkeologiska fyndmaterialet har en mejsel av järn påträffats inom torpgrunden. Denna mejsel skulle kunna vara en del av de verktyg som Johan använde i sin sidoprofession för att dryga ut kassan.

- Går det att få information om det dagliga livet, t.ex. matlagning och förvaring med hjälp av makrofossilanalys?

Den makrofossilanalys som utfördes gav alltför lite information för att svara på denna fråga. De prover som togs i källaren gav tyvärr inte någon information om vad som eventuellt förvarats där och som eventuellt också hade odlats på gården. I övrigt fanns inga kontexter som var aktuella för analys beroende på att det inte fanns några kontexter från sådana sammanhang.

- Är det möjligt att spåra odlingsstrukturer och/eller djurhållning i anslutning till bostadshuset?

Det har inte varit möjligt att få information om vare sig odlingsstrukturer eller djurhållning inom den yta som undersöktes arkeologiskt. Däremot har de skriftliga källorna bitvis gett information om detta. Vissa protokoll, framförallt från dödsbo, ger information om vilka djur som funnits på gården däremot är det sparsamt med information om vilken odling som skett på gården. Vissa protokoll ger information om viss odling men i mycket sparsam omfattning.

Avslutande diskussion och förslag för framtiden

Sammanfattningsvis kan det konstateras att resultaten av den här undersökningen har visat att det finns ett stort värde i att kombinera arkeolo-

giska källmaterial med skriftliga arkivmaterial för att bredda kunskapen om torpen och de obesuttnas liv. Vad som blivit än mer tydligt är också vikten att ta ett helhetsgrepp kring de miljöer och landskap som torpen varit en del av för att kunna närma sig en förståelse av hur utvecklingen sett ut över tid. Bilden av gården som båtsmanstorpet Långnäs 93 varit en del av, liksom dess invånare, blev betydligt mer fyllig än om man endast hade använt sig av endera källan.

Utan den arkeologiska undersökningen skulle man utifrån de skriftliga källorna kunna ha tolkat det som om torpet legat på samma plats under hela den 200 år långa tid det var i bruk. På samma sätt hade den arkeologiska undersökningen fallit till korta på grund av det begränsade fyndmaterialet. Utan en ordentlig genomgång av de skriftliga källorna hade inte möjligheten funnits att närma sig de människor och livsöden som utspelat sig på båtsmanstorpet. Fyndet av stenhuggarmejseln hade t.ex. kunnat tolkats som en motsägelse mot kunskapen om att båtsmän bott på torpet. I kombination kunde istället uppgiften om att den siste båtsmannen, Johan Forss, också försörjt sig som stenhuggare bekräftas genom det arkeologiska källmaterialet.

Vid framtida undersökningar av torp och torplämningar skulle det dock vara värdefullt att överväga en utökad användning av naturvetenskapliga och miljömässiga analyser för att bättre kunna besvara frågor kopplade till gårdens och torpets förändring över tid. Kunskap om förändringar i miljö och landskap kring torpen skulle kunna kasta ljus över förändrade gårdsstrukturer och livsförhållanden som de arkeologiska och skriftliga källorna kanske missar. Det skulle t.ex. kunna ge ny kunskap om småländskt jordbruk på marginalen, d.v.s. på marker som klassas som svaga eller odugliga i kartunderlaget.

Utöver detta har de förmedlingsinsatser som gjordes inom ramen för projektet också visat på betydelsen av det immateriella kulturarvet, i det här fallet illustrerat genom de muntliga berätt-

telserna som vi fått till oss genom att träffa både boende i närområdet samt levande släktingar till en av båtsmännen. Det stora intresse som möttes av allmänheten för projektet gör att det finns an-

ledning att överväga att koppla ett förmedlingsprogram med hög ambitionsnivå till liknande projekt i framtiden.

Referenser

- Andersson, A & Söderström, U. 2010. The Croft as Storyteller. I: Landscapes and Human development: The contribution of European Archaeology. Proceedings of the International Workshop "Socio Environmental Dynamics over the Last 12 000 Years: The creation of Landscapes 2009. Kiel Graduate School, Kiel University. Kiel.
- Andersson, A & Söderström, U. 2011. När vindarna vänder: om vindkraft, torparkeologi och begreppet "övrig kulturhistorisk lämning". *Forntid längs Ostkusten. 2, Blankaholmsseminariet år 2010*: 107–120.
- Andersson, H. 2007. Torp och backstugor i Långhem. En studie av bebyggelseförändringar från 1600-talet till början av 1900-talet. Lund Studies in Historical Archaeology 4. Stockholm.
- Anglert, M. & Knarrström, A. 2007. Sentida bosättningar och historisk arkeologi – knappast en marginell historia. *Meta* 2007:4, Lund: 53–80.
- Berger, Å. 2017. "*..att staden må blifva bebyggd med warachtige stenhuus.*" Västerås stads tegelbruk i Viksäng. Arkeologisk undersökning av Västerås 1514 och 1515, Västerås 1:128, Domkyrkoförsamlingen, Västerås kommun, Västmanlands län. Rapporter från Arkeologikonsult 2017:3015.
- Beronius Jörpeland, L. & Ramström, A. 2005. Smedstorpens arkeologiska kunskapsvärde. I: Welinder, S. (red). *Torpens arkeologi*, Stockholm: 155–169.
- Danielsson, P. 1999. Att komma till tals – På Götruda sergeantsboställe en majdag år 1837. En pilotstudie i militära husesynsprotokoll. Kalmar.
- Danielsson, P. 2000. *Från gård till slagfält: det äldre militära indelningsverket: ett krigsfinansiellt experiment under svensk stormaktstid*. Lic.-avh. Växjö.
- Danielsson, P & Samuelsson, J. 2008. (red). På Götruda regementsboställe en majdag år 1837. En pilotstudie i militära husesynsprotokoll. ATT KOMMA TILL TALS. Nedslag i den nordiska historiens vardagslunk och konflikter. Rapporter från Växjö Universitet. Humaniora. Nr 5. Växjö.
- Dutra, I & Hennius, A. 2005. Äldre järnålder och medeltida bebyggelse vid Sandbro. Undersökningar för väg 700, Raä 314:1, Björklinge socken, Uppland. Upplandsmuseet.
- Elgeskog, V. 1945. Svensk torpbebyggelse från 1500-talet till laga skiftet. En agrarhistorisk studie. Lantbruksförbundets tidskrifts A.-B. Stockholm.

- Emanuelsson, M. 2009. Tågen. En bebyggelselämning från 1600- och 1700-tal vill Lillhamra, Västerås. Arkeologisk förundersökning. RAÄ 182 och 1316, Västerås 1:63 och 1:219, Västerås socken, Västmanlands län. Kulturmiljövård Mälardalen Rapport 2009:40. Västerås.
- Hansson, M, Nilsson, P & Svensson, E. 2019. Invisible and Ignored: The Archaeology of Nineteenth-Century Subalterns in Sweden. *International Journal of Historical Archaeology*. <https://doi.org/10.1007/s10761-019-00500-3> [Hämtad 2019-05-10].
- Holmesson, S. 2018. *Stöpta i mylla och salt. Det blekingska båtsmanshållet i Lösens socken och människorna mitt i det, ca 1685–1690*.
- Humbla, J O (1978). *Båtsman Humbla: anteckningar från Vanadis världsomsegling 1883-85*. Stockholm: Rabén & Sjögren i samarbete med Statens sjöhistoriska mus.
- Högman, H. 2018. *Militaria*. Det yngre båtsmansstället. <http://www.hhogman.se/batsmanshallet-2.htm> [Hämtad 2019-03-01]
- Jonsson. M. & Danielsson. P. 2006. Till fots, till häst, till sjöss. Jordbrukande militärer i Kalmar län. Kalmar län 2006. Meddelande från Kalmar läns Hembygdsförbund och Stiftelsen Kalmar läns museum. Årgång 90.
- Jonsson, K. 2016. Två västmanländska torp från 1700-talet. Lindvreten och Franstorp. Arkeologiska slutundersökningar. Fornlämning Svedvi 380 och 421. Snevringe häradsallmänning S:2, Svedvi socken, Hallstahammars kommun, Västmanlands län. Stiftelsen Kulturmiljövård Arkeologisk rapport 2016:16.
- Karlenby, L. 2015. Nedan Gamle Ramens stuga. Arkeologisk utredning inom Ramsta 1:6, Björksta socken, Västerås kommun, Västmanland. Arkeologigruppen AB rapport 2015:48.
- Lantmäteriet 2019. Laga skifteskarta 1846. Långnäs. Mönsterås kommun, Småland. https://historiskakartor.lantmateriet.se/arken/s/show.html?showmap=true&archive=REG&nbOfImages=82&sd_base=lm08&sd_ktun=00029yqq&mdat=20170710193534150912&p=53 [Hämtad 2019-05-10].
- Larsson, M. 2018. *Båtsmanstorp; Långnäs/Sjömålen*. Arkeobotanisk analys. Lunds Universitet.
- Lekberg, P. 1994. Arkeologisk utredning inför anläggande av golfbana och industriområde i Kronobäck, Mönsterås. Arkeologikonsult AB Rapport 9064. R1.
- Nilsson, N. & Danielsson, P. 2017. *GC-väg Timmernabben-Mönsterås. Arkeologisk undersökning av två husgrunder 2017*. Arkeologisk rapport 2018:03. Kalmar läns museum.
- Riksarkivet (2018a). Flottans arkiv, Båtsmanskompanier 1724-1907, Småland, SE/KrA/0500-0503/0503/036/IV/43 (1724-1833). *Riksarkivets digitala forskarsal*. <https://sok.riksarkivet.se/flottans-arkiv?Referenskod=SE%2FKrA%2F0500-0503%2F0503%2F036&DatumFran=1724&DatumTill=1904&Fritext=Sm%C3%A5land> [Hämtad 2019-03-01]
- Riksarkivet (2018b). Mönsterås kyrkoarkiv, Husförhörslängder 1787–1895, SE/VALA/00258/A 1/2-20. *Riksarkivets digitala forskarsal*. <https://sok.riksarkivet.se/>

[kyrkoarkiv?Arkivsoek=M%2C3%B6nster%2C3%A5s&Lan=Kalmar+I%2C3%A4n&Arkiv=SE%2FVALA%2F00258&PageSize=100](https://sok.riksarkivet.se/kyrkoarkiv?Arkivsoek=M%2C3%B6nster%2C3%A5s&Lan=Kalmar+I%2C3%A4n&Arkiv=SE%2FVALA%2F00258&PageSize=100)
[Hämtad 2019-03-01]

Riksarkivet (2018c). Mönsterås kyrkoarkiv, In- och utflyttningslängder 1827–1910, SE/VALA/00258/B I/1–5. *Riksarkivets digitala forskarsal*. <https://sok.riksarkivet.se/kyrkoarkiv?Arkivsoek=M%2C3%B6nster%2C3%A5s&Lan=Kalmar+I%2C3%A4n&Arkiv=SE%2FVALA%2F00258&PageSize=100&Serie=SE%2FVALA%2F00258%2FB+I#tab>
[Hämtad 2019-03-01]

Riksarkivet (2018d). Mönsterås kyrkoarkiv, Födelse- och dopböcker 1635–1906, SE/VALA/00258/C/1-12. *Riksarkivets digitala forskarsal*. <https://sok.riksarkivet.se/kyrkoarkiv?Arkivsoek=M%2C3%B6nster%2C3%A5s&Lan=Kalmar+I%2C3%A4n&Arkiv=SE%2FVALA%2F00258&PageSize=100&Serie=SE%2FVALA%2F00258%2FC#tab>
[Hämtad 2019-03-01]

Riksarkivet (2018e). Mönsterås kyrkoarkiv, Död- och begravningsböcker 1634–1906, SE/VALA/00258/E I/1. *Riksarkivets digitala forskarsal*. <https://sok.riksarkivet.se/kyrkoarkiv?Arkivsoek=M%2C3%B6nster%2C3%A5s&Lan=Kalmar+I%2C3%A4n&Arkiv=SE%2FVALA%2F00258&PageSize=100&Serie=SE%2FVALA%2F00258%2FF#tab>
[Hämtad 2019-03-01]

Riksarkivet (2018f). Mönsterås kyrkoarkiv, Lysnings- och vigselböcker 1860–1885, SE/VALA/00258/E I/3. *Riksarkivets digitala forskarsal*. <https://sok.riksarkivet.se/kyrkoarkiv?Arkivsoek=M%2C3%B6nster%2C3%A5s&Lan=0&PageSize=100&Arkiv=SE%2FVALA%2F00258&tab=serie&Serie=SE%2FVALA%2F00258%2FE+I#tab> [Hämtad 2019-03-01]

Riksantikvarieämbetet (2018). Om örlogsstaden Karlskrona. <https://www.raa.se/evenemang-och-upplevelser/upplev-kulturarvet/varldsarv-i-sverige/orlogsstaden-karlskrona/> [Hämtad 2019-03-01]

Riksantikvarieämbetet (2019a). FoU-katalog. Projekt 2018: De obesuttnas arkeologi och kulturarv. <http://fou-anslag.raa.se/raa/>
[Hämtad 2019-04-16]

Serlander, D., Grimhammar, D., Nilsson, N., 2011. Kronobäcks klosterkyrkoruin. Förundersökning inför byggandet av ny informationsbyggnad 2009–2010. Kronobäck 1:7, Mönsterås socken och kommun, Kalmar län. Arkeologisk rapport 2011:17, Kalmar läns museum.

Ulväng, G. 2002. Indelningsverkets militära boställen – Vad vet vi egentligen. *Militärhistorisk tidskrift*.

Varvshistoriska föreningen (2019). Förteckning över varvets 300 nybyggen under 300 år. <http://www.vhfk.se/varvets-historia/forteckning-over-varvets-300-nybyggen-under-300-ar/angkorvetter-byggda-i-karlskrona-under-1800-talets-senare-half/>
[Hämtad 2019-03-01]

Welinder, S.(red). 2005. *Torpens arkeologi*. Stockholm.

Wennberg, T. 2018. *Långnäs båtsmanstorp*. Keramikanalys. Kulturmiljörapport 2018:4. Göteborgs stadsmuseum.

Åstrand, J. & Nilsson, N. 2008. Rostningsplatser och stenbrott vid Brånahult. Arkeologisk förundersökning 2009. Brånahult 1:8, Madesjö socken, Nybro kommun, Småland. Arkeologisk rapport 2010:10. Kalmar läns museum.

Otryckta källor

Krigsarkivet 2018a. Husesynsberättelse för båtsmanstorpet Långnäs 93, år 1786. Otryckt källa. Anders Rotviker skriftlig kopia.

Krigsarkivet 2018b. Tillsynsprotokoll för båtsmanstorpet Långnäs 93, år 1868. Otryckt källa. Anders Rotviker skriftlig kopia.

Krigsarkivet 2018c. Tillsynsprotokoll för båtsmanstorpet Långnäs 93, åren 1868 och 1873. Otryckt källa.

Krigsarkivet 2019a. Skeppsmönsterrulla för Smålands kompani år 1689. Kopia av otryckt källa.

Riksarkivet 2019a. Bouppteckning för Anders Forss 1781. Stranda häradsrätts arkiv (SE/VALA/01580) Volym: F II:15, nr 557. Kopia av otryckt källa.

Riksarkivet 2019b. Bouppteckning för Nils Jonsson Forss 1809. Stranda häradsrätts arkiv (SE/VALA/01580) Volym: F II:11, nr 247. Kopia av otryckt källa.

E-post

Wennberg, Tom. 2019. E-post 13 maj. Kring import av keramik.

Tekniska och administrativa uppgifter

Länsstyrelsens dnr:	431-1188-18
Kalmar läns museums dnr:	33-66-2018
Projektnummer KLM:	A1817
Uppdragsgivare:	Trafikverket, Axel Werner och Karin Wennberg
Landskap:	Småland
Kommun:	Mönsterås
Socken:	Mönsterås
Fastighet:	Sjömålen 1:1 m.fl.
Fornlämningsnr:	RAÅ Mönsterås 214:1
Ekonomisk karta:	5G4h SO
X koordinat:	6319276 (N)
Y koordinat:	587509 (E)
Latitud:	57° 0' 31,28"
Longitud:	16° 26' 27,34"
M ö h:	4–6 möh
Fältarbetstid:	23/4 – 4/5
Antal arbetsdagar:	10
Maskintid:	40 tim
Personal:	Nicholas Nilsson, Ulrika Söderström, Peter Danielsson (förmedling)
Foto, Du-nummer:	Du 300
Fyndnummer:	KLM 46276:1-
Fynd:	Fynden förvaras i väntan på fyndfördelning i Kalmar läns museums magasin under sitt KLM-nummer. Fynden finns registrerade i en för ändamålet upprättad Microsoft Access-databas.
Analyser:	Tom Wennberg, Göteborgs stadsmuseum (keramik)
Tidsålder:	1800-tal – nyare tid
Dokumentation:	All dokumentation förvaras på KLM.
Inmätning:	RTK GPS Koordinater och höjdangivelser i rikets koordinatsystem SWEREF 99 TM och RH2000.

Bilagor

Bilaga 1. Förteckning över ordinarie båtsmän på Långnäs 93	58
Bilaga 2. Keramikanalys	59
Bilaga 3. Arkeobotanisk analys	67
Bilaga 4. Vanadis Världsomsegling 1883–1885	72
Bilaga 5. Fyndlista	74
Bilaga 6. Fotolista digitala bilder	77
Bilaga 7. Kontextbeskrivningar	81
Bilaga 8. Konserveringsrapport	83

Bilaga 1. Förteckning över ordinarie båtsmän på Långnäs 93

Förteckning över ordinarie båtsmän på Långnäs 93

Tjänsteår	Namn	Anmärkning
1689–1707	Påfvel Svensson Fångpanna	
1707–1709	Sven Zachrisson Fors	
1709–1715	Johan Olsson Fors	
1715–1717	Joen Olsson Fors	
1717–1717	Anders Persson Fors	Död 2 sept, 1717
1718	Vakant	
1720–1738	Nils Johansson Forss	Född c:a 1696 Cronobergs län
1744–1750	Samuel Forss	Född c:a 1710, död 1773
1750–1768	?	
1768–1773	Fredrik Forss	
1773–1775	Jonas Andersson Forss	
1775–1781	Anders Forss	Död i tjänsten 1781, bouppt. 11/10 1781
1781–1783	Vakant	
1783–1793	Jonas Jonsson Forss	
1793–1798	Vakant	
1798–1806	Gustaf Jonsson Forss	Född c:a 1776, död 1806
1807–1809	Nils Jonsson Forss	Född c:a 1776 Calmar, död 6/1 1809, bouppt.
1809	Hans Holmström	Avsked 1810 för ålderdom, 44 år
1810–1838	Jonas Johnsson Forss	Född 1792 Ålem, sjökorpral, avsked 1838
1838–1872	Sven Peter Svensson Forss	Född 1805 Ålem, avskedad för ålderdom 1872
1872–1889	Johan Gustaf Nilsson Forss	Född 1853 Mönsterås, död 1905
1889–1905	Vakant	

Långnäs båtsmanstorp

Keramikanalys

Fornlämning Mönsterås 214:1 | Fastighet Sjömålen 1:1 m.fl. | Mönsterås kommun
Torplämning

Tom Wennberg



><KULTURHISTORISK RAPPORT FRÅN
GÖTEBORGS STADSMUSEUM
© Göteborgs stadsmuseum 2018
Norra Hamngatan 12
411 14 GÖTEBORG
www.goteborgsstadsmuseum.se

OMSLAGETS GRAFISKA FORM
Mimmi Andersson

Omslag: englesk tekopp i flintgods dekorerad med kyrkor i naturromantisk miljö

LÅNGNÄS BÅTSMANSTORP

Keramikanalys

SAMMANFATTNING

Bestämning av keramikmaterial vid båtsmanstorpet Långnäs. Keramikmaterialet består med några undantag av flintgodset från 1800-talet med tyngdpunkt på seklets mitt. Flintgodset är tillverkat i Sverige och/eller i England. I materialet finns även en skål eller ett fat av lergods. Den är mycket svår att snävare datera men kan anses ha en rimlig datering kring 1700-/1800-talet. Således passar den in med dateringen av flintgodset. Keramikmaterialet är sannolikt avsatt under 1800-talet och med användartid inräknad så är det mera sannolikt med att det deponerats under seklets andra hälft.

ADMINISTRATIVA UPPGIFTER

Länsstyrelsens diarienumr:	431-1188-18	-
Fornlämningsbeteckning:	Mönsterås 214:1	
Fastighet:	Sjömålen 1:1	
Socken:	Mönsterås	
Landskap:	Småland	
Län:	Kalmar län	
Uppdragsgivare:	Kalmar läns museum	

INLEDNING

Kalmar läns museum gjord våren 2018 en arkeologisk undersökning av båtsmanstorpet Långnäs i Mönsterås kommun. Undersökningen utfördes av Nicolas Nilsson och Ulrika Söderström. Vid undersökningen påträffades ett mindre keramikmaterial som med denna rapport bestäms och översiktligt analyseras i urval gjort av ansvariga i fält. Vid analysen har inte information om fyndomständigheter i övrigt varit tillgänglig utan materialet diskuteras med utgångspunkt i dess helhet.

Enligt uppgift från uppdragsgivaren så är platsen för Båtsmanstorpet Långnäs bebott under 1600-talet men blir mera påtagligt i de skriftliga källorna runt 1720 och framåt. Torpet verkar ha upphört som bostad 1893 då den siste båtsmannen lämnade torpet.



Figur 1. F11, invändigt och utvändigt dekorerad tekopp i flintgods. Dekoren består av naturromantiska engelska kyrkomotiv i överföringsteknik .

BESTÄMNING AV FYNDMATERIALET

Keramiken består av sammanlagt 7 fyndposter och 14 skärvor. Materialet beskrivs per fyndenhet.

F11

Fyra skärvor med utvändig och invändig dekorer i överföringsteknik från en tekopp (figur 1). Dekoren avbildar engelska naturromantiska kyrkliga miljöer med en kyrka placerad i koppens botten och på koppens utsida. Naturromantiska motiv är vanliga under 1800-talets första hälft men förekommer under hela 1800-talet . Den är troligen engelsk.

F19

Består av fyra små skärvor i flintgods vilka samtliga verka härröra från minst tre olika objekt (figur 2). Samtliga är dekorerade med överföringsteknik. De består sannolikt av två eller tre olika tallrikar och en kopp. På koppen syns ett springande djur, möjligen en hund. Den blå mynningskärvan kan med stor säkerhet bestämmas till det under 1800-talet så populära "Spetsmönstret" (figur 2 och 3) vilket användes på Rörstrand 1837-1934 (Fredlund 1997). Keramiken är överlag tillverkad under 1800-talet med en tyngdpunkt på 1800-talets mitt eller första halva.



Figur 2. F19, fyra skärvor av flintgods med blå och svart dekor i överföringsteknik. Skärvan ned till vänster är från en kopp, övriga är skärvor från tallrikar. Övre skärvan till höger är Rörstrands "Spetsmönstret".



Figur 3. Tallrik från Rörstrand med "Spetsmönstret".



Figur 4. F32, Två skärvor av flintgods med dekor i överföringsteknik. Båda är med stor sannolikhet från en tallrik dekorerad med "Willow"-mönstret.

F26

Fragment av mynning till sannolikt en kaffekopp i flintgods. Dekorerad med ett invändigt och utvändigt band. Uppskattad datering till 1800-tal

F32

Två små skärvor av flintgods dekorerade i blått med överföringsteknik. Den ena skärvan är en kantsärva av brämen till en tallrik med Fitzhugh-dekor vilken ofta förekommer i samband med Willow-motivet (figur 4 och 5). Willow-mönstret var ursprungligen ett mönster på kinesiskt porslin från 1700-talet och avbildar en pagod i ett kinesiskt landskap (Eriksson 1973). Det gjordes redan 1780 en variant i överföringsteknik på flintgods i England. Dekoren anses idag vara en av världens mest kända porslinsdekorer. Rörstrand började framställa flintgods i detta mönster 1826 och det fanns i produktion fram till 1888. Även Gustafsberg tillverkade pors-



Figur 4. Exempel på tallrik från Rörstrand med "Willow"-dekor på spegeln och dekorerad bräm i Fitzhugh-stil.

lin med Willow-mönster under perioden 1880-1958. Det går dock inte att avgöra åldern av dessa skärvor närmare än 1800-tal. Med hänsynt till övrigt fyndmaterial är en 1900-tal mindre sannolik. Det går inte heller att säkerställa att den är framställd på Rörstrand, även om det troligast

F39

Två mynningskärvor av ett lergodskärl vilket förefaller vara ett mindre flackt öppet kärl eller möjligen ett fat. Det går inte att datera snävare än 1600-1800-tal. Allmogelergods under denna period är mycket svårt att datera snävare. Framförallt under 1700-1800-talet. Vissa typer tillverkades lokalt långt in på in på 1900-talet.

F42

En skärva av fältspatsporcelain eller liknande hårdare gods med handmålade invändiga dekorer. En osäker datering till 1800-tal, möjligen senare.

F57

Ett fragment av skärva av flintgods med blå dekorer i överföringsteknik. En grov datering kan anses vara 1800-tal/tidigt 1900-tal.

FLINTGODS

Flintgods är en vitbrännande lera som ersatte fajansen under 1700-talets andra hälft. Det är inte äkta porcelain utan ett sätt att göra ett porcelinsliknande material billigare. Ursprungligen tillsatte man flinta till leran men flintan byttes efterhand ut mot andra material. Gemensamt är att det var ett gods med lägre kvalitet än äkta fältspatsporcelain. Mariebergs porcelinsfabrik började tillverka flintgods i Sverige

omkring 1770. Rörstrand tog upp tillverkning strax efter och det levde kvar i olika former fram till så sent som vid 1980-talets slut.

Ungefär samtidigt med utvecklingen av flintgodset utvecklades överföringstekniken vilken medgav en möjlighet att dekorera detaljerade motiv med hög effektivitet. Tekniken innebar att man graverade kopparplåtar med vilka man överförde motiv via papper på den torkade leran. Inledningsvis importerades färdiga motiv till Sverige men efterhand började egna motiv graveras här.

DATERING OCH TOLKNING

Sammantaget uppvisar det ringa materialet en typisk uppsättning för 1800-talet. Det består främst av koppar och fat i flintgods med dekorer i överföringsteknik. Dekorerna är typiska för 1800-talets första hälft men vissa levde ibland kvar 1800-talet ut. Exempelvis är de här idenfierade dekorererna "Willow" och "Spetsmönstret" är undantag som fortsatte tillverkas långt in på 1900-talet. Flintgodsen är sannolikt till övervägande del tillverkade på Rörstrand med enstaka objekt med proveniens från England.

Lergodskärlet är typiskt i allmogemiljöer under 1700-talet och 1800-talet. Enkla kärl av denna typ tillverkas lokalt in på 1900-talet. Det är mycket vanskligt att våga sig på en snävare datering eller att gissa tillverkningort.

Även om materialet till viss del speglar en modern uppsättning från 1800-talets första hälft är det sannolikt att merparten har använts och deponerats på torpet Sjömålen under 1800-talets andra hälft.

LITTERATUR

Eriksson, Gunilla 1973 *The Willow Pattern - mönstret med tårpilen*. Kulturen 1973.

Fredlund, Jane 1997 *Gammalt porslin: Svenska serviser 1790-1990*.



LUNDS
UNIVERSITET

Båtsmanstorp; Långnäs/Sjömålen

INSTITUTIONEN FÖR ARKEOLOGI OCH ANTIKENS HISTORIA
ARKEBOTANISK ANALYS | RAPPORT 2018 | MIKAEL LARSSON



Uppdrag arkeobotanik
Institutionen för arkeologi
och antikens historia
Lunds universitet
Box 188
221 00 Lund
Telefon 046 – 222 36 20
Mobil 0768 – 035 681
E-post mikael.larsson@ark.lu.se

<http://www.ark.lu.se/forskning/uppdrag-ark/>

Författare: Mikael Larsson
Uppdragsgivare: Museiarkeologi Sydost
© Museiarkeologi Sydost & Institutionen för arkeologi och antikens historia, Lunds universitet 2018

INNEHÅLL

BAKGRUND	3
METOD OCH GENOMFÖRANDE	3
RESULTAT OCH SAMMANFATTNING	3
REFERENSER	3

BAKGRUND

Den arkeologiska undersökningen berörde ett Båtsmanstorp vid Långnäs/Sjömålen, daterat till 1600 – 1800-talet. Vid undersökningen insamlades jordprover från huskontexter för analys av makrofossilt växtmaterial.

Syftet med den arkeobotaniska analysen har varit att undersöka bevaring och förekomsten av makrofossilt växtmaterial för att kunna avslöja något om förvaring i torpets källare, samt om eventuella kulturväxter som kan förknippas med en torpmiljö.

METOD OCH GENOMFÖRANDE

Jordprover för makrofossilanalys togs av arkeolog under fältarbetets gång. Två prover insamlades från kontexter vid torpet. Proverna preparerades enligt en flotteringsmetod beskriven av Kenwards m.fl. (1980) och Wasylikowa (1986). Provvolymen var 0,7–0,8 liter per prov. En sikt med 0,4 mm maskvidd användes och materialet analyserades därefter under stereomikroskop med 8–80x förstoring.

RESULTAT OCH SAMMANFATTNING

Makrofossilanalysen visar i huvudsak recenta växtlämningar såsom rottrådar, örtdelar och fröer. Endast enstaka träkol påträffades i proverna. Fröer bevaras ofta inte i oförkolnat tillstånd under längre tid, med undantag av i vattenavsatta miljöer.

Det är oklart om de subfossila fröerna speglar växter i den tidigare torpmiljön. Några av hallonfröerna som påträffades hade groddar växande ur fröet, och visar att dessa är moderna inslag. Detta talar för att frömaterial samlats över tid, troligen under senare tid, det går inte att säga om dessa är tillhörande miljön då torpet var i bruk. Inga spår av odling finns bevarade i form av köksträdgård eller fruktträd. Nedan presenteras proverna.

PM78 – K71 Golv i källare. Rikt på recenta rottrådar och örtdelar. Icke förkolnade fröer påträffades från växter av hallon (*Rubus idaeus*), björnbär (*Rubus fruticosus*), svinmålla (*Chenopodium album*), brännässla (*Urtica diocea*) och obst. starr (*Carex* sp.). I övrigt fanns enstaka mindre träkol.

PM82 – K13 Raseringslager utanför husgrund. Provet som var tagit intill husvägg under rasering var rikt på recenta rottrådar och örtdelar. Icke förkolnade fröer påträffades från växter av björnbär (*Rubus fruticosus*), obst. plister (*Lamium* sp.), obst. målla (*Chenopodium* sp.), snärjmåra (*Galium aparine*) och fingerört (*Potentilla* sp.), samt en lövknopp. I övrigt fanns enstaka mindre träkol.

REFERENSER

- Kenward, H.K., Hall, A.R. och Jones, A.K.G. 1980. A tested set of techniques for the extraction of plant and animal macrofossils from waterlogged archaeological deposits. *Science and Archaeology* 22: 3-15.
- Wasylikowa, K. 1986. Analysis of fossil fruit and seeds. I Berglund, B.E. (red.), *Handbook of Holocene palaeoecology and palaeohydrology*. John Wiley & Sons Ltd., 571-590.



LUNDS
UNIVERSITET

www.ark.lu.se

LUNDS UNIVERSITET

Box 117
221 00 Lund
Tel 046-222 00 00
www.lu.se

Bilaga 4. Vanadis Världsomsegling 1883–1885

Vanadis Världsomsegling 1883–1885

Färdväg

1. Sverige Avseglade 5 december 1883
2. Sheerness, England
3. The Downs, England
4. Lissabon, Portugal Anlöpte 23 december 1883
5. Rio de Janeiro, Brasilien Anlöpte 23 januari 1884
6. Punta Arenas, Chile
7. Borja Bay
8. Colombine cove, Newton Island
9. Molyneux Sound
10. Green Harbour
11. Valparaíso, Chile Anlöpte 6 mars 1884
12. Callao, Peru Anlöpte 30 mars 1884
13. Anna Maria Bay ön Nouka Hiva, Marquesasöarna, Franska Polynesien
14. Fakarava, Pamotousöarna, Franska Polynesien
15. Papeete, Tahiti, Anlöpte 19 maj 1884
16. Honolulu, Hawaii, USA Anlöpte 23 juni 1884
17. Jaluits la
18. Yokohama, Japan Anlöpte 1 september 1884
19. Kobe, Japan
20. Nagasaki, Japan
21. Hongkong
22. Manilla, Filippinerna
23. Shanghai, Kina Anlöpte 13 oktober 1884
24. Singapore Anlöpte 28 november 1884
25. Calcutta, Indien Anlöpte 23 december 1884
26. Colombo, Ceylon Anlöpte 14 januari 1885
27. Bombay, Indien
28. Aden, Jemen Anlöpte 20 februari 1885
29. Massaua, Eritrea

30. Port Said, Egypten Anlöpte 12 mars 1885
31. Alexandria, Egypten
32. Malta, Italien Anlöpte 24 mars 1885
33. Gibraltar Anlöpte 11 april 1885
34. Malmö
35. Karlskrona
36. Stockholm Anlöpte 9 maj 1885

Bilaga 5. Fyndlista

Fyndlista

Landskap: Små

Kommun: Mönsterås kn

Socken: Mönsterås sn

Undersökningstyp: Särskild undersökning

Fastighet: Sjömålen 1:1

Inventarienummer: 46276

Fnr	Material	Sakord	Sakord	Antal	Vikt (g)	Status	Anmärkning
1	Keramik		porslin	4	9,5		Fyra skärvor med utvändig och invändig dekor i överföringsteknik. Dekor: engelskt naturromantiskt kyrklig miljö, förekommer under hela 1800-talet. Tekopp med engelskt ursprung.
2	Järn		Kniv	1	19,6		Smäcker, smal kniv med bevarat blad och tånge.
3			Knapp	1	0,4		
4	Järn		Nyckel	1	70,7		Större nyckel till ev dörr.
5	Järn		nyckelhål sbeslag	1	14,1	Kasserad	Nyckelhålsbeslag. Rombisk form.
6	Järn	Spik	Spik	2	23,3	Kasserad	
7	Keramik		Porslin	4	17,5		Fyra skärvor i flintgods med dekor i överföringsteknik.
8	Järn	Spik	Spik	3	26,6	Kasserad	Spik med tydliga spår av användning. Sannolikt utdragen ur underlaget.
9			Glaskärl	1	1,6		Möjligtvis en del av ett kärl.
10	Järn	Spik	Spik	1	51,6	Kasserad	Lång nagelspik.
11	Ben	Djurben	Djurben	1	1,3		Del av benpipa. Förefaller delvis polerad.
12	Keramik		porslin	1	6,7		Fragment av mynning, möjligen en kaffekopp i flintgods. Invändig och utvändig dekor. Uppskattad datering 1800-tal
13	Järn	Spik	Spik	3	38,2	Kasserad	Tre spikar som förefaller vara använda.
14	Järn		Låsanordning	1	720,3	Kasserad	Låsanordning till dörr el dyl. Skjutreglage på insidan.

Fnr	Material	Sakord	Sakord	Antal	Vikt (g)	Status	Anmärkning
15	Järn	Spik	Spik	1	10,1	Kasserad	
16	Ben	Djurben	Djurben	1	1,6		Del av revben.
17	Keramik		porcelain	2	2,3		Två små skärvor av flintgods dekorerade i blått med överföringsteknik. pagod i ett kinesiskt landskap (Eriksson 1973). Det gjordes redan 1780 en varianti överföringsteknik på flintgods i England. Dekoren anses idag vara en av världens mest kända porcelinsdekorer. Rörstrand började framställa flintgods i detta mönster 1826 och det fanns i produktion fram till 1888. Även Gustafsberg tillverkade porcelain med Willow-mönster under perioden 1880-1958. Det går dock inte att avgöra åldern av dessa skärvor närmare än 1800-tal. Med hänsynt till övrigt fyndmaterial är en 1900-tal mindre sannolik. Det går inte heller att säkerställa att den är framställd på Rörstrand, även om det troligast
18	Keramik	Kärl	porcelain	1	3,6		Brunglaserat rödgods. Mynning.
19	Järn		hasp	3	40,6	Kasserad	Delar till en hasp.
20			Fönsterglas.	1	1,8		Del av fönsterglas. En kant där kitt suttit syns tydligt.
21	Järn	Spik	hasp/spik	1	12,6	Kasserad	Möjlig hasp eller en spik som "bockats" vid slag genom plank. Huvudet saknas.
22	Ben	Djurben	Djurben	3	9,6		
23	Keramik		Lergods	3	24,5		Två mynningskärvor av lergodskärl, möjligen ett mindre flackt öppet kärl eller fat. Datering ca 1600-1800-tal. Allmoge.
24	Keramik	Kärl		2	2,9		Två bitar gulbeige keramik.
25	Keramik		Porcelain	1	2,4		En skärva av fältspatsporcelain eller liknande gods. Handmålade dekor. Osäker datering.

Fnr	Material	Sakord	Sakord	Antal	Vikt (g)	Status	Anmärkning
26	Järn		Mejsel	1	128,6		Stenhuggarmejsel?
27	Järn	Spik	Spik	1	9,2	Kasserad	Något böjd, förmodligen utdragen.
28	Järn	Spik	Spik	1	8,4	Kasserad	Rak spik.
29	Järn	Spik	Spik	1	7,6	Kasserad	Rak spik.
30	Järn	Spik	Spik	3	23,2	Kasserad	Svagt krokiga, möjligen utdragna.
31	Keramik		Porslin	2	1,7		Två bitar porslin med vit och beige glasyr. Ingen ornamentik eller dekor.
32	Järn		kniv	1	17,6	Kasserad	Del av knivblad, tånge saknas.
33	Keramik	Kärl		1	5,1		Del av mynning. Brunglaserad på bägge sidor.
34	Keramik	Kärl	porcelain	1	0,6		Samling porslin från V hörnets ingång till torpet. Tunt gods. Antydning till dekor. En skärva med blå dekor i överföringsteknik. Ca 1800-tal/tidigt 1900-tal.
35	Keramik	Kärl	porcelain och keramik	11	15,6		Porslin och keramik från ö hörnet vid trappstenen. Gulvit. Möjlig dekor.
36	Keramik	Kärl	Porslin	12	9,2		Porslin och keramik från raseringslager vid ingång. Gulvit dekor. Möjlig del av kopp och fat.
37	Keramik		porcelain och keramik				Porslin och keramik från ö hörnet vid trappstenen
38	Järn	Spik	Spik	2	21,9	Kasserad	Fynd intill trappsten. Del av bockad spik.
39		Kärl	Flaska	4	2,4		Hals till tunn glasflaska
40	Keramik	Kärl	porcelain	1	0,9		Litet fragment av brunt gods.
41	Järn	Spik	Spik	2	18,3	Kasserad	Två raka spikar.
42	Järn	Spik	Spik	2	27,6	Kasserad	Två spikar, ena grövre än den andra och delvis trasig.

Bilaga 6. Fotolista digitala bilder

Fotolista digitala bilder

Landskap: Småland
Socken: Mönsterås
Fastighet: Sjömålen 1:1

Särskild undersökning 2018

DU 300

Nr	Motiv	Från	Datum
1	K1 innan undersökningens start. Drönarbild	SV	2048-04-26
2	K1 efter framrensning	SV	2018-04-26
3	K1 efter framrensning	NV	2018-04-26
4	K1 efter framrensning	NÖ	2018-04-26
5	Spisröset, kärnan delvis synlig.	S	2018-04-26
6	Spisröset, kärnan delvis synlig.	N	2018-04-26
7	Spisröset, kärnan delvis synlig.	Ö	2018-04-26
8	Spisröset, kärnan delvis synlig.	Ö	2018-04-26
9	K1 efter framrensning. Drönarbild	N	2018-04-26
10	K1 efter framrensning. Drönarbild	LOD	2018-04-26
11	Kniv in situ, F14	Ö	2018-04-27
12	Kniv in situ, F14	Ö	2018-04-27
13	Översiktsbild, lager K9	N	2018-04-27
14	Översiktsbild av husgrunden	N	2018-04-27
15	Översiktsbild av husgrunden	NV	2018-04-27
16	arbetsbild Nicholas i källare	V	2018-05-01
17	spisröse översikt	NV	2018-05-01
18	spisröse	NV	2018-05-01
19	spisröse norra sidan	N	2018-05-01
20	spisröse norra sidan	N	2018-05-01
21	spisröse östra sidan	Ö	2018-05-01
22	golvlager K20 framrensad	SO	2018-05-01
23	spisröse södra sidan	S	2018-05-01
24	lerlager runt spisröse K21	S	2018-05-01
25	spisröse ovanifrån södra sidan	S	2018-05-01
26	lerpackning spisröse västra sidan	V	2018-05-01
27	arbetsbild drönarflygning	V	2018-05-01
28	Översikt husgrunden, drönarbild.	LOD	2018-05-02
29	Översikt husgrunden och det övriga gårdsområdet, drönarbild.	v	2018-05-02
30	Översikt husgrunden, drönarbild.	LOD	2018-05-02
31	Spisröset K8 framrensad	V	2018-05-02
32	Spisröset K8 framrensad	s	2018-05-02
33	Spisröset K8 framrensad	ö	2018-05-02
34	Spisröset K8 framrensad	N	2018-05-02
35	Spisröset K8 framrensad perspektiv	NÖ	2018-05-02
36	Johan Forss båtmanskista		2018-05-02

Nr	Motiv	Från	Datum
37	Johan Forss båtmanskista		2018-05-02
38	Johan Forss båtmanskista insida lock		2018-05-02
39	Johan Forss båtmanskista uppifrån		2018-05-02
40	Johan Forss båtmanskista lås		2018-05-02
41	snäcka från världsomsegling		2018-05-02
42	snäcka från världsomsegling		2018-05-02
43	ingång	S	2018-05-03
44	ingång	S	2018-05-03
45	trappstenen vid ingången		2018-05-03
46	trappsrenen vid ingången		2018-05-03
47	södra källarväggen	N	2018-05-03
48	södra källarväggen	N	2018-05-03
49	stenpackning i källare	Ö	2018-05-04
50	stenpackning i källare	Ö	2018-05-04
51	Träavtryck i K71		2018-05-04
52	K8 spisröse	N	2018-05-04



Du 300_01



Du 300_02



Du 300_03



Du 300_04



Du 300_05



Du 300_06



Du 300_07



Du 300_08



Du 300_09



Du 300_10



Du 300_11



Du 300_12



Du 300_13



Du 300_14



Du 300_15



Du 300_16



Du 300_17



Du 300_18



Du 300_19



Du 300_20



Du 300_21



Du 300_22



Du 300_23



Du 300_24



Du 300_25



Du 300_26



Du 300_27



Du 300_28



Du 300_29



Du 300_30



Du 300_31



Du 300_32



Du 300_33



Du 300_34



Du 300_35



Du 300_36



Du 300_37



Du 300_38



Du 300_39



Du 300_40



Du 300_41



Du 300_42



Du 300_43



Du 300_44



Du 300_45



Du 300_46



Du 300_47



Du 300_48



Du 300_49



Du 300_50



Du 300_51



Du 300_52

Kontextbeskrivningar

ID	Kontexttyp	Längd (m)	Bredd (m)	Djup/Tjocklek (m)	Beskrivning & Tolkning
1	Hus/Hydd	8,3	6,1		Område för husgrund.
2	Annan	2,15	2,17	1,56	Källare.
8	Ugn	1,83	1,5	0,8	Stenfundamentet var gediget konstruerat med gråsten, ca 0,4–0,2 meter stora. En rektangulär konstruktion bildade en krams vari större sten hade anlagts.
9	Lager	4,5	3,5	0,18	Lager 9 utgjordes av ett jordlager innehållande mestadels gråsten som låg på och runt spisröset (K8). Jorden var mörkt brun och förhållandevis lucker på grund av mycket rötter. Mot botten av lagret blev det tilltagande kompakt med inslag av enstaka tegelbitar och kross.
12	Lager	3,4	3,4	0,37	Lagret bestod av raseringsmassor med rikligt av tegelkross, tegelstensbitar och en hel del gråsten, ca 0,25-0,1 meter stora.
13	Lager			0,37	Lager utanför huset. Det övre skiktet bestod av en del tegel. Undergrunden bestod av sandig morän. En hel del större block i botten. Överlag mycket sten, dålig odlingsjord.
20	Lager	7,6	4,5		Lager som tolkades vara golvlagret i husgrunden. Täckte ytorna innanför och mellan sylvstenarna och hela husgrundens östra del. Lagret utgjordes av gråsten i blandade storlekar ca 0,1-0,7 m stora, liggandes i ljusbrun till brunorange sand. På sina håll viss inblandning av tegelkross och bruk. I lagret påträffades ett stort antal fynd. Särskilt i husgrundens nordöstra del, Strax öster/nordost om spisröset påträffades särskilt många fynd, däribland porslin och flera järnfynd. Söder om spisröset påträffades också flera fynd, varav många järnföremål. I detta lager, innanför östra syllen och längs spisrösets östra sida lades en profil.
21	Lager	2,1	2,1	0,15	Lagret låg som en täring runt spisröset och bestod av sandig lera. Efter undersökning visade det sig att lagret utgjordes av raseringsmassor med tegelbitar, tegelkross, bitar av bruk och i botten kom även rester av tegelpannor. Lagret bör vara samma som K12.
31	Stenpackning	1,85	0,53		Samma som K8.
33	Stubbe	0,69	0,64		Stubbe

ID	Kontexttyp	Längd (m)	Bredd (m)	Djup/Tjocklek (m)	Beskrivning & Tolkning
51	Stenpackning	1	0,8	0,2	Trappfundament, där en stor oregelbunden slät sten låg i ytan, ca 0,6x0,4m. Runt om denna fanns en packning med mindre stenar. Det övre jordlagret utgjordes av resterna av K13 raseringslagret, fyllt med tegelskärvar, murbruk och mindre stenar. Både till höger och vänster om trappstenen påträffades ett stort antal fynd i koncentrationer, främst porslin, glas och enstaka järnföremål bl.a. en hasp och spik. Jorden runt om stenen var präglad av rötter från ett stort träd som stått väster om ingången. Under den stora ingångsstenen fanns några enstaka stenar som kan ha utgjort fundament till den större. Den omgivande sanden var just brunorange och föreföll opåverkad av raseringen och senare tids händelser. Detta tolkades som att stenen ligger i ursprungligt läge bortsett från att den lyfts något pga. rotväxt. Inga fynd påträffades under stenen eller i det underliggande sandlagret.
52	Lager	2,2	2	0,1	Lagret har avsatts efter husgrundens övergivning. Källaren användes som soptipp. Fynd av spik , fönsterglas, flaskor mm.
56	Lager	2	1	0,05	Lager som först tolkas vara golvlager men vid undersökning snarare föreföll vara ett raseringslager. Mörkbrun sandig jord med inslag av tegelbitar och murbruk. Här påträffades en del spik och sten. Tydlig övergång mot golvlagret K71 som var betydligt mer kompakt och lerigt.
67	Stenpackning				Stenpackning som ligger i lager 56, tolkas till en början som en konstruktion som hör ihop med västra väggen. Stenarna ligger kompakt i ett lager av sand och omgärdat av kraftiga rötter. Vid undersökningen kunde det konstateras att stenarna sannolikt är utrasade ur den västra muren som inte är lika välbevarad som de andra. Inga fynd.
71	Lager				Lager i botten av källare, ca 0,15 m under själva stenläggningen i väggarna. Kompakt lerlager med inslag av kol och bruk. Kraftigt påverkat av rötter. I Ö delen framkom möjlig rest av golvläggning bestående av trä och just bruk. Träet tolkas dock vara ett resultat av kraftig rotväxt. I lagret påträffades ett antal fynd, bl a porslin, glas och en handsmidd spik med stort spikhuvud ca 0,02 m. I den centrala delen fanns en svacka som också kunde skönjas i raseringslagret ovanför. Intill denna påträffas en hank i rödgoods med spår av glasyr. Mot den östra källarmuren fanns en stenpackning (K67) som först tolkades som en stenkonstruktion, detta kunde avfärdas genom undersökning med maskin. I denna del av lagret grävdes ett snitt med maskin för att fastställa golvlagrets tjocklek. Detta var ca 0,1m djupt, ett makroprov togs från golvlagret, P78.



Konserveringsrapport

Antal: 3

Fyndort: Sjomålen

Ansvarig konservator:

Stina Damberg

Material: Järn

Kontaktperson: Nicholas Nilsson

Rapportdatum:

2019- 09-11

Inledning:

Tre järnföremål inkom 2018 till konserveringen från en arkeologisk undersökning i Sjomålen: En mindre kniv – nummer 14, En nyckel – nummer 16, samt ett mejselliknande redskap – nummer 43. Syftet med konserveringen var stabilisering av föremålen för att motverka fortsatt nedbrytning, samt att om möjligt genom undersökande rengöring få fram ny information om föremålen och deras form.

Tillstånd:

Järnföremålen var täckta av grus och sand. Järnet hos mejseln och kniven var täckta av ett tunt korrosionslager och var relativt välbevarade, men med visst inslag av gropkorrosion. Nyckeln var täckt av en tjockare, sandblandad korrosionskrusta och visade en mer komplicerad korrosionsbild. Den hårda krustan har luftfickor och en otydlig originalyta. Även nyckeln har dock mycket kvar av sin ursprungliga form.

Åtgärder:

Korrosionsprodukter avlägsnades med hjälp av mikroblästring med glaspulver. För att stabilisera järnet och avlägsna klorider urlakades de sen i en lösning av 0,1 M NaOH i avjoniserat vatten. Urlakningen varade från 26 september 2018 till 20 augusti 2019, med totalt 12 byten. Urlakningen avslutades då inget utslag för klorider uppkom vid test med silvernitrat i lösningen. Efter att de tagits upp blästrades de åter lätt igen. Någon mindre flaga på nyckeln limmades med Paraloid B72. Föremålen torkades i en värmeugn på 70 graders värme under ca 2 veckor. Därefter förvarades de några dagar i ett avfuktat utrymme innan de ytbehandlades. Nummer 14 och 16 ytbehandlades med mikrokristallint vax löst i alifatnafta som påfördes med pensel. När naftan avdunstat värmdes vaxet lätt in med en varmluftspistol. Nummer 43 behandlades istället med ett rostskyddande vax, Dinitrol 77B. Anledningen till det är att den bedömdes ha störst risk för fortsatta korrosionsproblem. De övriga behandlades med vanligt vax då den metoden är bättre känd med hänsyn till reversibilitet.

Resultat och iakttagelser:



Fyndnummer 14. På övre bilden före konservering och på nedre bilden efter konservering. Kniven har en vass egg och en liten ås på bladet.



Fynd nummer 16 före och efter konservering. Viss korrosion och sandblandad krusta kvarstår efter konservering samt gropar i denna.



Fynd nummer 43 före och efter konservering. Föremålet är konkavt på ena sidan och på andra sidan har den en tresidig form. Änden är trubbig, möjligen avbruten, men inte solklart att se. Ovansidan – till vänster i bild – är fyrkantig med en oregelbundet formad upphöjning.

Hantering och förvaring

Använd handskar vid hantering av föremålen. Föremål av arkeologisk metall bör även efter konservering förvaras torrt. Det gäller särskilt arkeologiskt järn som är mycket känsligt och helst bör förvaras i en relativ luftfuktighet under 20 %. Dessa tre föremål har visat stor korrosionsbenägenhet och det är därför särskilt viktigt att de förvaras torrt.



Adress Box 104,
S-392 21 Kalmar

Telefon 0480-45 13 00

E-post info@kalmarlansmuseum.se
Webb kalmarlansmuseum.se

