

Hemmesjö gamla kyrka

Schaktningsövervakning 2019

RAÄ Hemmesjö 44:1 (L1954:4973)

Hemmesjö 12:1, Hemmesjö socken, Växjö kommun, Kronobergs län, Småland

Johan Åstrand

Arkeologisk rapport 2019:19



MUSEIARKEOLOGI SYDOST
– en del av Kalmar läns museum



Hemmesjö gamla kyrka

Schaktningsövervakning 2019

RAÄ Hemmesjö 44:1 (L1954:4973)

Hemmesjö 12:1, Hemmesjö socken, Växjö kommun, Kronobergs län, Småland

Författare	Johan Åstrand
Copyright	Kalmar läns museum 2019
Redaktion	Helena Victor, Stefan Siverud
Kartor	Publicerade i enlighet med tillstånd 507-98-2848 från Lantmäteriverket
Förlag	Kalmar läns museum
ISSN	1400-352X

Abstract

Keywords: Church of Hemmesjö, romanesque church, church porch

The old church at Hemmesjö is a well preserved romanesque church from the late twelfth century. In september 2019 electrical installations were made around the medieval church at Hemmesjö. This included the digging of a narrow shaft around the church. During these works an archaeological control was done. A foundation of a

church porch was found southwest of the church. On the west side of the church remains of another foundation was found. There has earlier been a discussion concerning the presence of a tower on this side of the church. This newly discovered foundation was not very broad and has probably not been constructed to carry a heavy building.

Innehåll

Abstract	4
Sammanfattning	7
Inledning	8
Arbetsföretaget	10
Syfte och frågeställningar	11
Topografi och kulturmiljö	12
Genomförande	14
Resultat	15
Schakt och lämningar vid kyrkans östra sida	15
Schakt och lämningar längs kyrkans södra sida	16
Schakt och lämningar vid kyrkans västra och nordvästra sida	19
Tolkning och åtgärdsförslag	20
Utvärdering	23
Referenser	24
Tekniska och administrativa uppgifter	25



Karta över Kronobergs län med platsen markerad.

Sammanfattning

I september 2019 gjorde Kyrkogårds- och Fastighetsförvaltningen i Växjö pastorat en grävning för el till ny larmanordning och ny markarmatur vid Hemmesjö gamla kyrka. Ett smalt handgrävt schakt togs upp med en bredd av 0,3 meter och med motsvarande djup. I samband med grävarbetet utförde Museiarkeologi sydost/Kalmar läns museum en arkeologisk schaktningsövervakning enligt beslut från Länsstyrelsen.

Trots att grävningen enbart gjordes till en grund nivå påträffades ett antal lämningar. Vid kyrkans sydvästra sida, i anslutning till sydportalen, påträffades två parallella nedgrävningar som bör ha ingått i grunden till det vapenhus som tidigare funnits i anslutning till denna port. Den påträffade grunden sammanfaller väl med de spår efter vapenhuset som är synliga i markytan.

Väster om kyrkan påträffades nedgrävningar efter ytterligare en grund. Det är dock oklart vilken

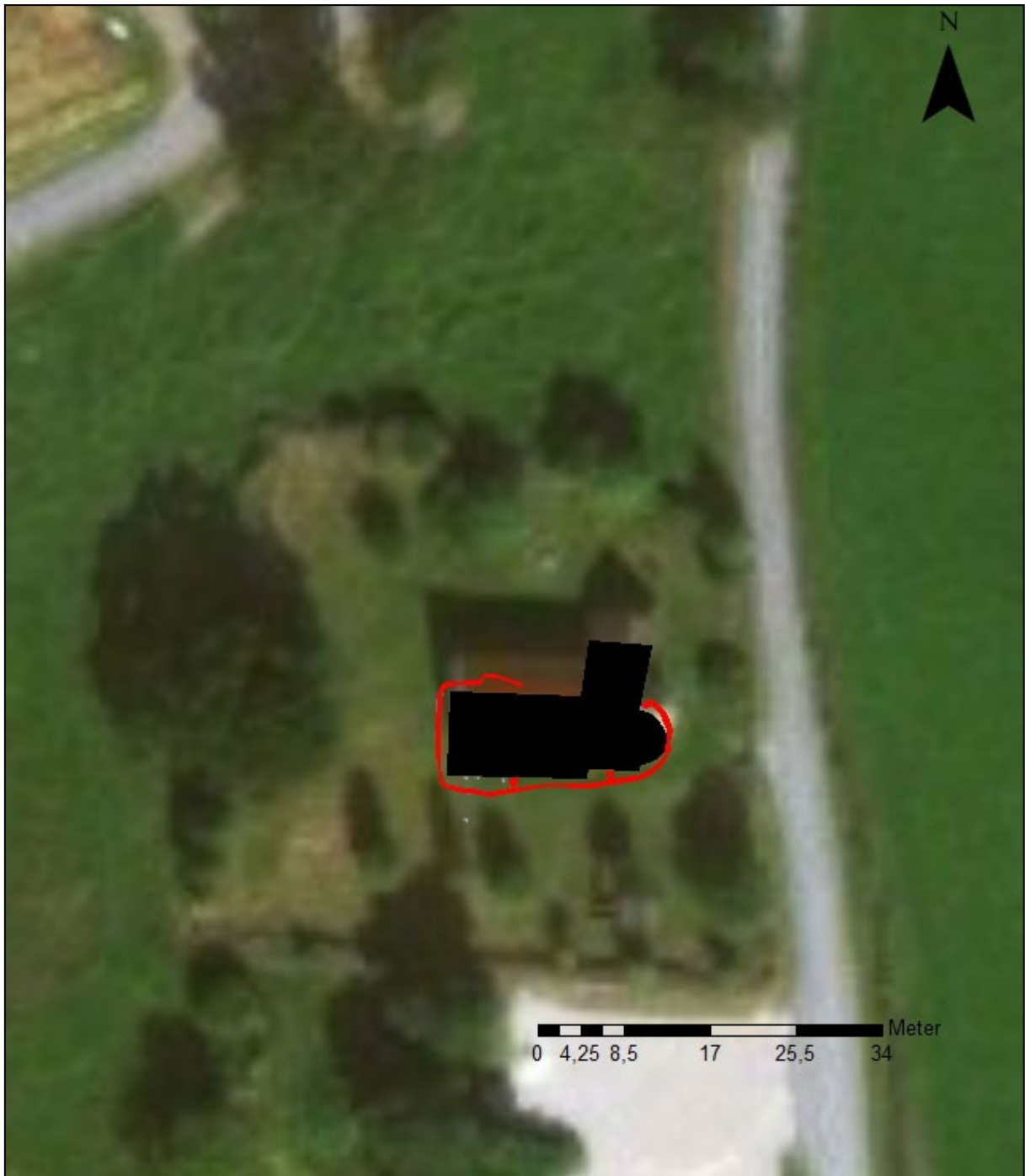
typ av byggnad denna grund kan ha hört samman med. I västgavelns murverk finns en igensatt valvbåge vilket man tolkat som ett tecken på att här kan ha funnits ett västtorn, eller möjligen en emporläktare, som anslutit till kyrkan. Den påträffade grunden var dock inte särskilt kraftig och bör inte kunna ha burit upp någon tyngre byggnadskonstruktion.

Eftersom grävningen gjordes så pass grunt påträffades inte några intakta begravingar. Man fick inte heller någon bild av hur kyrkans stensockel och grund såg ut eftersom schaktet grävdes en bit ut från byggnaden. Undantag från detta var den del av schaktet som grävdes vid sakristian där schaktet gick ända fram till grunden. Man kunde här se att grunden var minst 0,4 meter djup och byggd av samma blandade stenmaterial som syns ovan mark.

Inledning

Hemmesjö gamla kyrka är en av Smålands bäst bevarade tidigmedeltida kyrkor. Under 2019 utförde Växjö pastorat en grävning för en elledning i anslutning till kyrkan i samband med att man anlade markarmatur och anslöt en larmanläggning (fig. 1). Grävarbetet utfördes i egen regi av Kyrkogårds- och Fastighetsförvaltningens personal. Eftersom den omgivande ödekyrkogården

utgör en fornlämning (RAÄ Hemmesjö 44:1/L1954:4973) beslutade Länsstyrelsen att en arkeologisk schaktningsövervakning skulle utföras i samband med detta. Det arkeologiska arbetet utfördes av Museiarkeologi sydost/Kalmar länsmuseum under tiden 2 till 6 september. Schaktningsövervakningen utfördes av Johan Åstrand som även sammanställt rapporten.



Figur 1. Översiktsplan med Hemmesjö kyrka och omgivande kyrkogård. Det schakt som togs upp runt kyrkan är markerat med rött.

Arbetsföretaget

I ett första förfrågningsunderlag daterat 2017-12-08 angavs att arbetsföretaget omfattade grävning för nedläggning av ny elkabel längs med korabsiden. Detta skulle göras från den södra sidan av absiden och norrut mot övergången mellan absid och till sakristia. Vid sakristians sydöstra hörn skulle man gräva för en ekstolpe där en anordning för larmning av kyrkan skulle placeras. Ledningen skulle grävas under stengrunden intill sakristian där skåp för övrig larmanordning skulle installeras i sakristian. I en komplettering daterad 2018-10-08

angavs att schaktningsövervakningen även skulle göras för nedläggning av elkabel för markarmatur. Denna skall läggas ned längs kyrkans sydvästra, västra och nordvästra sida.

Sammanlagt kom 48 meter schakt att grävas. Ledningsschaktet hade en bredd av 0,3 meter och ett djup av 0,3 meter. Tre mindre utstickare gjordes från det fortlöpande schaktet vid de punkter där markarmaturen skulle placeras. Grävarbetet gjordes manuellt av pastoratets egen personal.

Syfte och frågeställningar

I Länsstyrelsens förfrågningsunderlag angavs att syftet med undersökningen var att dokumentera eventuella fornlämningar som framkom i samband med markarbeten.

I sin undersökningsplan angav Museiarkeologi sydost att man särskilt behövde beakta följande frågeställningar vid undersökningen:

- Hur ser grunden till den romanska kyrkan ut?
- Finns spår efter någon tornkonstruktion, eller förberedelse för en tornbyggnad i väster?
- Finns spår efter ytterligare konstruktioner eller byggnader?
- Finns spår efter gravläggningar äldre än långhus och korabsid, hur gamla är i så fall dessa och kan de tyda på förekomsten av en äldre kyrka på platsen?
- Finns spår efter gravläggningar äldre än sakristian, hur gamla är i så fall dessa och kan de bidra till dateringen av sakristian som man antagit vara en sekundär byggnadsdel?

Topografi och kulturmiljö

Hemmesjö gamla kyrka ligger förhållandevis centralt i Varend men vid övergången mot de skogigare och mindre uppodlade områden i öster. Kyrkan är belägen på ett höjdparti ovanför Hemmesjösjön med en vid utsikt över omgivningen (fig. 2). Kyrkobyggnaden är en av de mest välbevarade romanska kyrkorna i det medeltida folklandet (Liepe 1984:124-129). Kyrkan har ett kor med en rund absid och en ursprunglig

fönsteröppning för korfönstret. Stenarbetet är välgjort och i flera avsnitt påkostat med bland annat steninfattade portaler med profileringar. Ingångarna genom syd- och nordportalen är ursprungliga. På kyrkans västgavel finns en vid, igenmurad öppning som förmodligen är avsedd som en valvbåge. Eftersom kyrkan inte haft något känd förlängning åt väster är det möjligt att valvbågen aldrig varit i bruk. Tankar har funnits



Figur 2. Hemmesjö gamla kyrka är en av de bäst bevarade tidigmedeltida stenkyrkorna i Småland. Foto från sydöst.

om att man ursprungligen planerat att anlägga ett torn i väster (Blomqvist 1929:42). Anita Liepe framhåller att en eventuell utbyggnad även skulle kunna vara en emporläktare. I västväggen saknas murförtagningar och Liepe pekar på möjligheten att man projekterat för en träkonstruktion. På kyrkans nordöstra sida finns en sakristia. Utifrån stilmässiga grunder har man förmodat att stenhuggare som varit verksamma vid byggandet av Växjö domkyrka även deltagit i byggandet av Hemmesjö kyrka, något som skulle datera kyrkan till 1170-tal. I koret och långhuset finns kryssvalv av sten. En dendrokronologisk analys av trä från takstolarna visar att dessa, och förmodligen även valven, tillkom omkring 1400 (Ullén & Vassi 1998:89).

Runt kyrkan finns en kyrkogård som inte brukats sedan sockensammanslagningen vid 1800-talets mitt och därför utgör en ödekyrkogård. Kyrkogården är förhållandevis liten och omges av en stenmur. Kyrkogården ger ett ålderdomligt intryck och karaktäriseras av många äldre, enkla gravstenar utan inskriptioner och av att marken

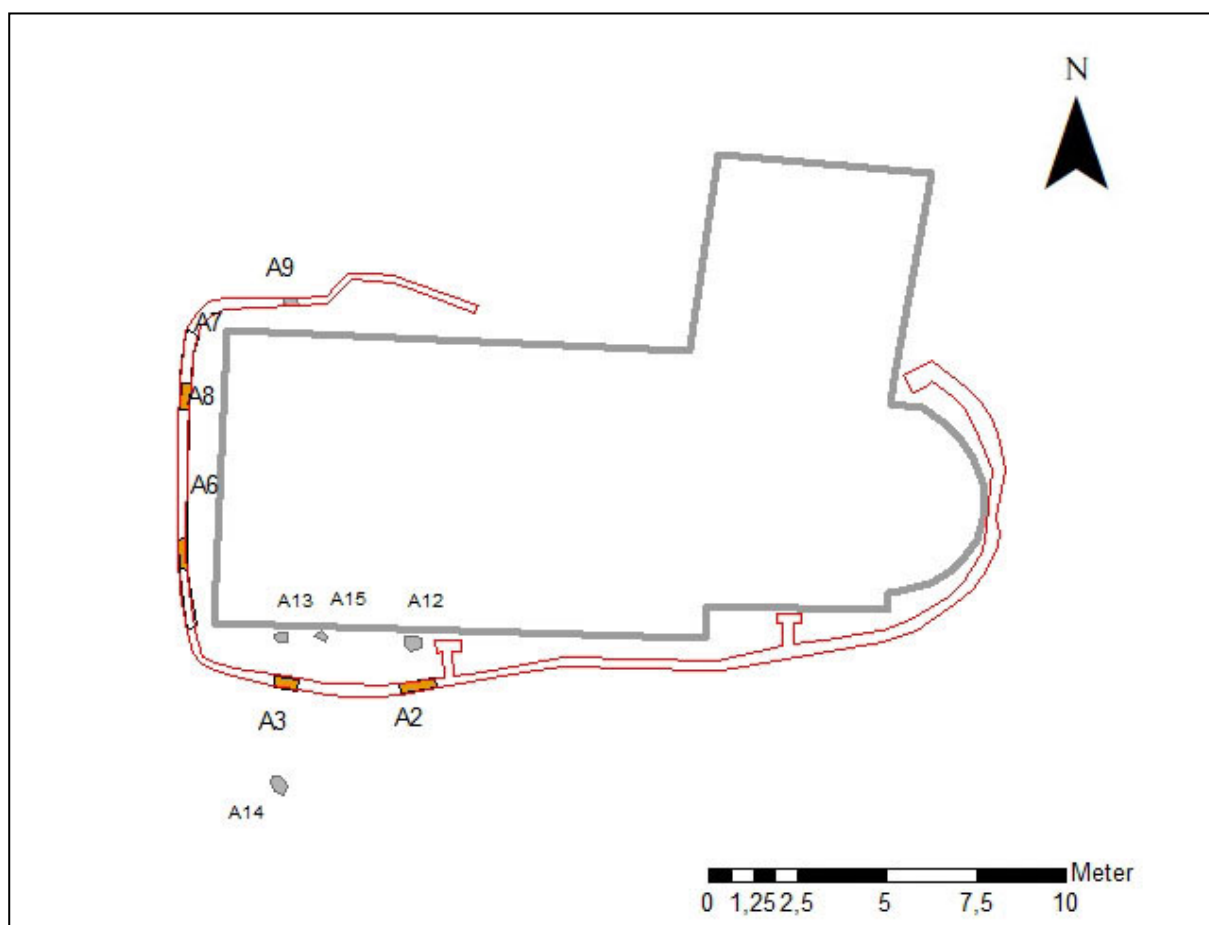
är ojämn och kuperad. Kyrkan är anlagd i en sluttning och kyrkans och kyrkogårdens västra delar delvis vilar på terrasseringsar.

Från kyrkan finns flera påkostade medeltida inventarier, bland annat flera helgonskulpturer, varav några förvaras i kyrkan. I kyrkan finns en dopfont från 1100-talet samt delvis bevarade kalkmålningar från 1200-talet. Ett ovanligt inventarium är även en målad, medeltida processionsfana. Hemmesjö var förmodligen prebendekyrka för biskopen i Växjö under medeltid och kyrkan hade ett stort godsinnehav i socknen (Larsson 1980:219). Man har förmodat att kyrkans påkostade utformning kan höra samman med anknytningen till biskopsstolen. Under 1850-talets slogs de båda socknarna Hemmesjö och Tegnaby samman och en ny sockenkyrka byggdes i byn Billa belägen mellan de tidigare sockenkyrkorna. Den gamla kyrkan lämnades då öde och äldre foton visar kyrkans i sitt förfall med inrasat tak. Restaureringar har sedan gjorts på 1920- och 1950-talet. Kyrkan används sommartid.

Genomförande

Eftersom ledningsgrävningen utfördes för hand och tog några dagar i anspråk gjordes schaktningsövervakningen vid olika tillfällen under veckan men med en kontinuerlig dialog omkring arbetet. Under grävarbetet lämnades alla stenkonstruktioner eller annorlunda fyllningar inledningsvis kvar så att dessa kunde undersökas och dokumenteras. Eftersom schaktdjupet enbart uppgick till 0,3 meter framkom inte några intakta gravar utan enbart omrört benmaterial. Schaktet

med påträffade anläggningar och lager mättes in med RTK-GPS och lämningar fotograferades. Beskrivningar och inmätningar gjordes med hjälp av ArcGIS Collector i Museiarkeologis sydosts dokumentationssystem IDA. Något analysmaterial lämpligt för att besvara frågeställningarna påträffades inte och därför utfördes inte heller några analyser. Vid undersökningen tillvaratogs inte heller några fynd och det förekom inte något behov av konservering.



Figur 3. Plan över schakt och påträffade anläggningar.

Resultat

Schakt och lämningar vid kyrkans östra sida

Vid kyrkans östra sida utgick schaktet från hörnet mellan sakristian och absiden och rundade sedan absiden (fig. 3). Schaktet, som liksom i övriga partier hade en bredd och ett djup av 0,3 meter, grävdes 0,4 till 0,7 meter ut från kyrkans husvägg. I jämnhöjd med absidens mitt grävdes schaktet närmare kyrkmuren, ca 0,2 meter ut från muren, eftersom här finns en gravhäll i gjutjärn som behövde undvikas (fig. 4). Grunden runt absiden frilades inte vid schaktningen. I de partier där schaktet gick förhållandevis nära kyrkmuren fanns inslag av en övertäckt, sentida dränering med rundade strandstenar och flinta.

I schaktet bestod marken av humös jord med inslag av spridd sten med en storlek av upp till 0,2 meter. Stenarna utgjordes mestadels av bitar av flisig byggsten. Här fanns även inslag av taktegelfragment. Eftersom taktegel inte använts förrän i samband med 1900-talets restaureringar visar detta att lagret blivit omrört i sen tid. Här fanns även ett sparsamt inslag av ben från omrörda begravingar. I regel saknades sten och ben den översta 0,15-metern vilket tyder på att det övre skiktet rensats.

I hörnet mellan absid och sakristia grävdes för den nya larmanordningen. Denna skulle vara placerad på en ekstolpe på utsidan av sakristian. En ledning skulle sedan gå genom grunden och in till sakristian. Vid platsen för ekstolpen vidgades schaktet något till en 0,5 x 0,5 meter stor yta. Här grävdes sedan ned till ett djup av 0,45 meter. I schaktets västra del frilades stengrunden till sakristian. Denna bestod av en tät stenpackning med 0,2 till 0,3



Figur 4. Schaktet vid kyrkans absid i öster. Foto taget från nordöst.

meter stora stenar. Stenarna bestod främst av kantig byggsten men även rundad natursten förekom. Det ingick inte någon huggen sten i grunden till sakristian. Fyllningen mellan stenarna var mörk och humös men ljusare mot botten vilket kan antyda att man var nära nedgrävningens botten. Botten av stengrunden nåddes dock inte i schaktet. Man bestämde därför att man skulle borra genom grunden istället för att gräva under denna.

Schakt och lämningar längs kyrkans södra sida

Schaktet längs den södra sidan av kyrkan grävdes 0,5 till 1,6 meter ut från kyrkans husvägg och berörde därför inte stengrunden till kyrkan (fig. 5). Vid två punkter grävdes mindre sidoschakt för markarmaturer som sträckte sig närmare byggnaden.

I schaktet fanns humös jord med inslag av spridd sten med en storlek av upp till 0,2 meter. Stenarna utgjordes mestadels av bitar av flisig byggsten. Även här föreföll det övre jordlagret ned till 0,15 meters djup bestå av sållad jord med begränsat inslag av sten och ben. Förekomsten av taktegelfragment i schaktets övre del visade att marken även här blivit omrörd i sen tid. Det förekom betydligt

mer ben från omrörda begravningar på denna sida av kyrkan. I sidoschakten för markarmatur var förhållandena samma som i huvudschakt. I partiet närmast kyrkväggen fanns ett skikt med stenflis och kalkputs på ett djup av 0,2 meter men dock inte någon stengrund. Sidoschakten gick som närmast 0,2 meter från muren till kyrkobyggnaden.

Grund till vapenhus

Utanför den södra porten kan man urskilja spår efter ett vapenhus som en rektangulär, 4,5 x 4,5 meter stor yta begränsad av en låg vall. Där schaktet korsade begränsningen för de i markytan synliga 0,8 meter breda vallarna kunde man konstatera att det på båda ställena förekom nedgrävningar (fig. 6). Den östra nedgrävningen, A2,



Figur 5. Schaktet utanför långhusets södra sida. Foto taget från sydväst.



Figur 6. I anslutning till sydportalen påträffades lämningar efter grunden till ett rivet vapenhus. Foto taget från väster.

hade en bredd av 0,9 meter och den västra, A3, hade en bredd av 0,7 meter. Nedgrävningarna var likartade och innehöll en stenfyllning med upp till 0,3 meter stora, mestadels flisiga stenar, samt kalkbruk. Dessa var synliga från ca 0,15 meters djup och fortsatte under schaktnivån. Partiet mellan A2 och A3 var likt omgivande mark men här fanns ett större inslag av kalkputs än i omgivande mark. I anslutningen till den södra porten finns även några synliga stenar som ligger inom ytan för vapenhuset. Dessa berördes inte av schaktgrävningen men mättes in i samband med

undersökningen. En stenarna, A12, ligger invid kyrkmuren och kan ha utgjort en hörnsten för vapenhuset i nordöst. En motsvarande sten, A13, kan ha utgjort en hörnsten intill kyrkväggen i nordväst. Mellan dessa finns ytterligare en synlig sten, A15. Ytterligare en sten markerar vapenhusets sydvästra hörn. Denna hörnsten ligger förhållandevis högt och ger intryck av att vara upplyft eller framrensad. De iakttagelser som kunde göras i schaktet stärker det okulära intryck man får av begränsningen för vapenhuset. Vapenhuset har tidigare inte dokumenterats eller beskrivits.



Figur 7. I schaktet vid kyrkans västsida påträffades rester efter en grund till en byggnad. Med anledning av den igensatta valvbågen i murverket (till vänster i bild) har man tidigare menat att det skulle ha funnits ett torn eller en annan anslutande byggnad väster om kyrkan.

Schakt och lämningar vid kyrkans västra och nordvästra sida

I schaktet längs kyrkans västgavel skiljde sig marken något från övriga partier. Från ett djup av 0,15 meter fanns ett fanns ett humöst, jordigt lager som inmättes som A8. Lagret innehöll spridda stenar av en storlek upp till 0,4 meter i diameter. Lagret var något grusigare och inslaget av kalkputs var större i detta lager än i schaktet längs kyrkans södra sidan. Inslaget av ben var lägre. I lagret förekom enstaka skärvor av fönsterglas men inte något tegel. Ytan framför den västra gaveln är plan och ger intryck av att vara uppbyggd. Lagret A8 bör utgöra ett anläggningslager.

Schaktet berörde även partiet längs kyrkans nordvästra sidan där schaktdragningen sträckte sig förbi den norra porten och fram till läget för en markarmatur en bit öster om portalen. Marken påminde här om den på kyrkans södra sida med ett större humöst inslag än i A8. Inslaget av ben från omrörda begravingar var lägre. Strax väster om nordportalen påträffades en 0,4 meter bred rundad natursten i röd granit. Denna mättes in som A9.

Grund till byggnad vid västgavel

I schaktet längs gaveln påträffades två parallella nedgrävningar, A6 och A7 (fig. 7). Nedgrävningarna hade en bredd av 0,8 meter, var grävda genom det omgivande lager A8, och fortsatte under schaktdjup. Båda var stenfyllda med 0,1 till 0,4 meter stora stenar (fig. 8). Mellan stenarna fanns humös jord med kraftigt inslag av kalkbruk. Särskilt i den norra nedgrävningen fanns ett kompakt skikt med kalkbruk. Fyllningen i nedgrävningarna stod i tydlig kontrast till det omgivande lager A8. Avståndet mellan A6 och A7 var 3,5 meter.

De likartade nedgrävningarna A6 och A7 bör utgöra delar av en grund till en byggnad. I den västra gaveln finns en valvbåge som är synlig i murverket. Med anledning av detta har antagits att man kan ha planerat för anläggandet av ett torn som genom den förberedda valvbågen skulle kunna förbindas med kyrkan (Liepe 1984:126). Nedgrävningarna A6 och A7 låg 0,5 respektive 0,7 meter från valvbågens bas medan de låg 1,4 meter från kyrkobyggnadens hörn. Den byggnad som grunden hört samman med har därför upptagit en stor del av västgavelns bredd.



Figur 8. Den stenfyllda nedgrävningen A7 var en av två nedgrävningar som ingått i grunden till en byggnad vid kyrkans västra sida.

Tolkning och åtgärdsförslag

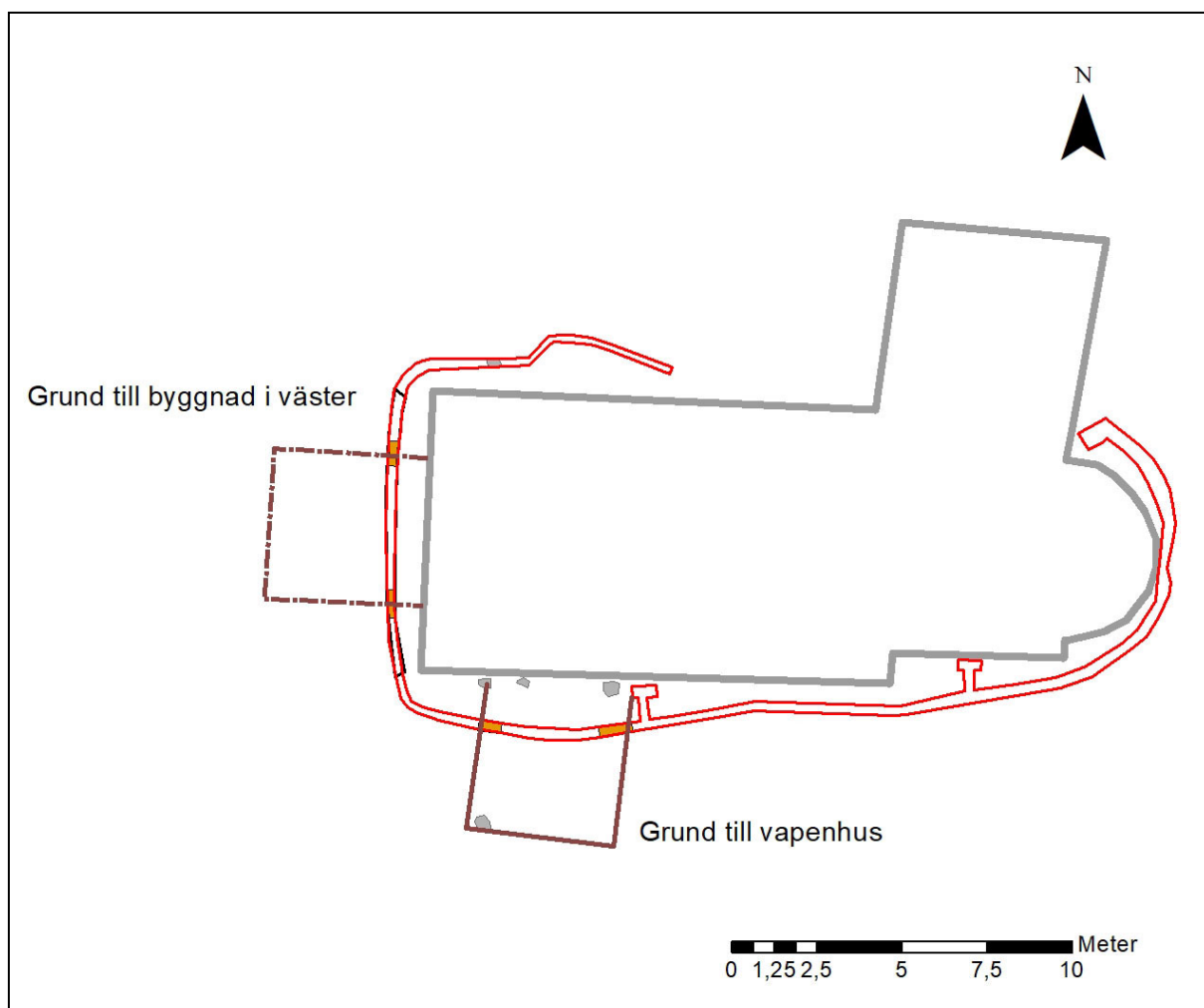
Även om ledningsgrävningen omfattade ett förhållandevis smalt och grunt schakt så gav schaktövervakningen resultat. En intressant observation gällde lämningarna efter ett vapenhus vid kyrkans sydvästra del. I schaktet påträffades två parallella nedgrävningar som bör ha ingått i grunden till vapenhuset. Som tidigare nämnts är spåren efter vapenhuset synliga i marken som en låg vall som omger en plan yta (fig. 9). De påträffade nedgrävningarna stämmer väl överens med de spår som är synliga ovan mark och man kan anta att vapenhuset haft en storlek av ca 4,5 x 4,5 meter (fig. 10).

Trots att spåren efter vapenhuset är tydligt urskiljbara finns få uppgifter om denna byggnadsdel.

I den beskrivning som Sven Brandel gjorde av kyrkan 1921 innan restaureringen nämner han att det funnits ett vapenhus och att man kunde se spår efter vapenhusets taklinje på sydväggen (SM Top. arkiv). Kyrkan var vid denna tidpunkt förfallen och putsen täckte bara delar av murverket (fig. 11). Om man antar att vapenhuset varit byggt i trä så är det troligt att detta revs i samband med att man övergav kyrkan och att timret då återanvändes. Många av de medeltida kyrkorna i Varend är försedda med vapenhus. I en del fall kan dessa vara uppförda under medeltid men det finns även exempel på att de kan ha tillkommit senare. Detta gäller exempelvis Jäts gamla kyrka som fick sitt timrade vapenhus under slutet av 1600-talet (Liepe 1977:22f). De nedgrävningarna som påträffades i schakten var inte



Figur 9. Framför sydporten kunde man redan innan schaktgrävningen ana grunden till det rivna vapenhuset. Foto taget från söder.



Figur 10. Planen visar förutom schakt och anläggningar den inmätta begränsningen av grunden till vapenhuset såsom det syns i markytan. Väster om kyrkan har en möjlig utbredning markerats för grunden till den byggnad som påträffades där.

särskilt breda och det förefaller inte orimligt att de skull kunna vara avsedda att bära upp en väggarna i en träkonstruktion. I jämförelse med grunden till den stenbyggda sakristian, som delvis frilades vid undersökningen, kan man konstatera att den sistnämnda var betydligt kraftigare. I princip är en grävd grund inte nödvändig för en timrad träbyggnad utan denna kan även bäras upp av syllstenar lagda ovan mark. Undersökningen gav tyvärr inte möjlighet att datera vapenhuset. Man skulle kunna tänka sig att det liksom en del andra vapenhus uppförts under 1600-talet men det skulle även kunna vara äldre. Undersökningen kunde bidra något till bilden av vapenhuset även om kunskapen om detta är bristfällig.

Den valvbåge som finns i kyrkans västgavel, har som tidigare nämnts tolkats som att man byggt västväggen med en möjlighet att ansluta ett torn eller möjligen en emporläktare i väster (Liepe 1984:126). I övrigt finns det inte några spår efter att man anpassat muren för en utbyggnad vilket föranlett tanken på att man kan ha planerat att uppföra en träkonstruktion.

Marken framför västgaveln är förhållandevis plan och utgör del av en terrasserad yta anlagd för att kompensera den ganska kraftiga lutningen i terrängen. Några spår efter grunder är dock inte synliga. I schaktet kunde man se att det närmast under markytan fanns vad som förefaller vara



Figur 11. Hemmesjö gamla kyrka såsom den såg ut före restaureringen. Foto från sydväst taget av Sven Brandel år 1920 (ATA).

ett konstruktionslager som bör höra samman med den nämnda terrasseringen. De båda parallella nedgrävningarna som fanns vid västsidan bör höra samman med någon form av byggnad (fig. 12). Nedgrävningarna var distinkta, men inte särskilt breda. Även här förefaller det mindre troligt att grunderna skulle vara anlagda för att bära upp en tung, murad konstruktion. Det är mer troligt att de kan ha hört samman med någon form av träbyggnad. Det inre avståndet mellan nedgrävningarna var 3,5 meter vilket visar att det rör sig om en mindre byggnad som dock upptagit större delen av västgaveln. Som tidigare nämnts hade nedgrävningarna avstånd som korrelerade väl till kyrkans hörn medan avståndet till valvbågen var mer ojämnt. Detta kan eventuellt antyda att grunderna hört till en byggnad utan särskild anknytning till valvbågen men detta är osäkert. Vilken typ av byggnad detta har varit och när den kan ha uppförts är oklart. Man kan inte utesluta att nedgrävningarna kan höra samman med en tornbyggnad eller en emporläktare men det skulle även kunna röra sig om någon annan byggnad. Med tanke på att nedgrävningarna inte var särskilt breda bör de inte kunnat fungera som

underlag för någon större och tyngre byggnads-konstruktion.

En frågeställning vid undersökningen var hur kyrkans stensockel och grund såg ut under mark. Eftersom schaktet grävdes en bit ut från kyrkväggen gavs ingen möjlighet att undersöka detta. Intill sakristian grävdes dock intill väggen ned till ett djup av 0,4 meter. Man kunde här konstatera att det fanns en kraftig stenfylld grund. Det ingick inte någon huggen sten i sockeln. Kontrasten mellan den välhuggna stenfoten längs med långhus och absid och den enklare stenfoten till sakristian har även tidigare noterats. I sin beskrivning av kyrkan från 1921 anger Sven Brandel att sakristian inte kan ha varit byggd samtidigt med den övriga kyrkan men han antar att den tillkommit inte långt därefter (SM Top. arkiv).

Eftersom det aktuella schaktet var så pass grunt nådde man inte heller ned till en sådan nivå att några gravläggningar påträffades. I schaktet påträffades enbart ben från skadade och omrörda begravingar.

Utvärdering

Schaktningsövervakningen berörde en förhållandevis begränsad ledningsgrävning med ett smalt och inte särskilt djupt schakt. Undersökningen resulterade ändå i flera intressanta observationer vad gäller försvunna byggnader som legat intill kyrkan. Vissa av de angivna frågeställningarna kunde besvaras medan andra inte kunde följas upp på grund av omständigheter omkring gräv-

arbetet. Det sätt som grävarbetet utfördes på med ett smalt handgrävt schakt var skonsamt mot lämningarna och den omgivande miljön i sin helhet. Schaktningsövervakningen fungerade väl trots att det inte fanns möjlighet att närvara under hela schakttiden. Detta möjliggjordes genom ett gott samarbete med personalen på platsen.

Referenser

Blomqvist, R. 1929. *Studier i Smålands romanska stenkonst*. Lund.

Liepe, A. 1977. *Jäts kyrkor, Kinnevalds härad, Småland*. Sveriges kyrkor. Stockholm: Almqvist & Wiksell international.

Liepe, A. 1984. *Medeltida lantkyrkobygge i Varend: ett försök till relationsanalys kyrka-bygd*. Kronobergsboken 1984-85. Kronobergs läns hembygdsförbund i samarbete med Smålands museum.

Smålands museums topografiska arkiv. Hemmesjö gamla kyrka. Sven Brandels anteckningar 1921.

Ullén, M. & Vassi, H. 1998. *Kyrkobyggnader i Kronobergs län*. Växjö: Länsstyr. i Kronobergs län.

Tekniska och administrativa uppgifter

Länsstyrelsens dnr:	431-4662-2016
Kalmar läns museums dnr:	33-6-2018
Projektnummer KLM:	A1925
Uppdragsgivare:	Växjö pastorat
Landskap:	Småland
Kommun:	Växjö
Socken:	Hemmesjö
Fastighet:	Hemmesjö 12.1
Fornlämningsnr:	RAÄ Hemmesjö 44:1, L1954:4973
X koordinat:	630095
Y koordinat:	496140
Latitud:	56.852386
Longitud:	14.936814
M ö h:	180 m ö h
Fältarbetstid:	19-09-02 – 19-09-06
Antal arbetsdagar:	1,5
Personal:	Johan Åstrand
Fynd:	Inga fynd tillvaratogs
Analyser:	Inga analyser utfördes
Tidsålder:	Medeltid, tidigmodern tid
Dokumentation:	All dokumentation förvaras på KLM.
Inmätning:	Koordinater och höjdangivelser i rikets koordinatsystem SWEREF 99 16:30 och RH2000.



Adress Box 104,
S-392 21 Kalmar

Telefon 0480-45 13 00

E-post info@kalmarlansmuseum.se
Webb kalmarlansmuseum.se

