

Under trappan på Hjortsbergas nya kyrka

Schaktövervakning 2019

Hjortsberga 1:9, Hjortsberga socken, Alvesta kommun, Kronobergs län, Småland

Jhonny Therus

Arkeologisk rapport 2020:06



MUSEIARKEOLOGI SYDOST
– en del av Kalmar läns museum



Under trappan på Hjortsbergas nya kyrka

Schaktövervakning 2019

Hjortsberga 1:9, Hjortsberga socken, Alvesta kommun, Kronobergs län, Småland

Författare	Jhonny Therus
Copyright	Kalmar läns museum 2020
Redaktion	Helena Victor, Stefan Siverud
Kartor	Publicerade i enlighet med tillstånd 507-98-2848 från Lantmäteriverket
Förlag	Kalmar läns museum
ISSN	1400-352X

Abstract

Keywords: Watching Brief, Hjortsberga Church.

On October 24, 2019, Museiarkeologi sydost conducted an archaeological watching brief during the removal of the entrance stairs of Hjortsberga church and the preparatory digging for the construction of a new stair and accessibility ramp. The present Hjortsberga church was built in the early 19th century next to an older Medieval church, which was subsequently torn down. The purpose of the archaeological monitoring was to document and remove any potential remains of the Medieval church and burials from its cemetery. It was also considered a possibility that there might be older, pre-historic, archaeological remains on the site of the new church. During the construction work only parts of the old stair was removed and the trench for the new ramp was

mainly 0,5 meters deep. In front of the stairs a small but deeper observation cut was made in the trench. During the watching brief it was observed that the new church is placed on top of a layer of rocks, 0,5-1 meter I diameter. This foundation layer did in turn rest on a layer of silt which was interpreted as either the original ground surface or an area made flat prior to the construction of the church. In front of the stair, where this was observed, the surface is interpreted to be found about 0,8 meters below the present-day surface. No traces of the Medieval church or its cemetery was found during the construction work. The site for the church has never been explored and nothing is known about the Medieval church or what preceded it.

Innehåll

Abstract	4
Sammanfattning	7
Inledning och bakgrund	8
Topografi och fornlämningsmiljö	9
Genomförande	13
Resultat	14
Trappan	14
Markingreppet	17
Kyrkokullen	22
Tolkning och åtgärdsförslag	25
Tolkning och resultat	25
Utvärdering	26
Referenser	27
Tekniska och administrativa uppgifter	29



Karta över Kronobergs län med platsen markerad.

Sammanfattning

Den 24 oktober 2019 utförde Museiarkeologi sydost, en del av Kalmar läns museum, en schaktövervakning vid Hjortsberga kyrka, på fastigheten Hjortsberga 1:9, Hjortsberga socken. Schaktövervakningen skedde i samband med ombyggnation för ökad tillgänglighet. Ursprungsplanerna omfattade byggnationerna av en ny, större, trappa, en större ramp till trappan, ny tröskel, samt att planen mellan kyrkans trappa och kyrkogårdsmurens grind skulle beläggas med betongmarksten. I sitt slutliga utförande kom schaktövervakningen endast att omfatta markingreppen för den nya trappan och rampen. Det visade sig även att grunden för den befintliga trappan skulle utnyttjas varför ingrepp endast skedde runt trappan och i området för den nya rampen.

I schaktet framkom ytligt flera ingrepp för slangar/ledning i gruset. Generellt grävdes schaktet ned till ca 0,5–0,6 meters djup där det framkom ett lager av större stenar, ca 0,5–0,8 m i diameter, på vilken kyrkan föreföll vila. Troligen ett

grundlager för kyrkmuren. Mitt framför trappan saknades dock blocklagret och där gjordes ett sökschakt ned till ca 0,8 meters djup. Blocklagret föreföll vila på en yta med inslag av kultur- eller matjord, med synliga stenlyft, ca 0,8–0,9 meter under dagens grusgångsyta.

Hjortsberga nuvarande kyrka är uppförd på mitten av 1800-talet och ersatte en medeltida träkyrka med stenkor vilken finns belagd från 1200-talet. Den medeltida kyrkan skall ha legat söder om dagens kyrka. Detta gör det för troligt att rester av den medeltida kyrkan och kyrkogården kan finnas i samma område som dagens kyrka och kyrkogård. Det är också vanligt att tidiga medeltida kyrkor uppfördes på lokala aristokraters initiativ, på deras mark och intill deras gårdar eller äldre kultplatser. Därför finns även möjligheten att platsen för Hjortsberga kyrka innehåller lämningar av vikingatida, eller äldre, gårdar, kyrkor eller kultplatser.

Inledning och bakgrund

När en ny trappa, tillgänglighetsramp och beläggning framför Hjortsberga kyrkas västport skulle byggas anlätade länsstyrelsen i Kronoberg län Museiarkeologi sydost/Kalmar läns museum för att utföra en arkeologisk schaktövervakning i samband med byggnationen. Under ärendets gång föll undersökningen av det stora området mellan porten och grinden i kyrkogårdsmuren, som skulle få en ny beläggning, bort. Kvar var området där markgrepp skulle ske för den nya trappan och tillgänglighetsrampen.

Schaktövervakningen genomfördes den 24 oktober 2019 i samband med att markgreppen för nybyggnationen genomfördes. Motiveringen till

beslutet att schaktövervakningen skulle genomföras (Lst ärendenummer: 431-2685-2017) var att det kunde finnas bevarade skelettgravar och rester av den äldre medeltida kyrkan som funnits på platsen. Syftet med schaktövervakningen var att vetenskapligt dokumentera eventuella lämningar och kulturlager som kunde förekomma. Av speciellt intresse var uppgifterna om att den äldre kyrkan legat söder om den nuvarande kyrkan. Därför skulle potentiella spår av den äldre kyrkan och dess gravar dokumenteras om de påträffades. Idag finns mycket lite känt om den medeltida föregångaren till Hjortsberga kyrka så varje undersökning i området kan tillföra ny information.

Topografi och fornlämningsmiljö

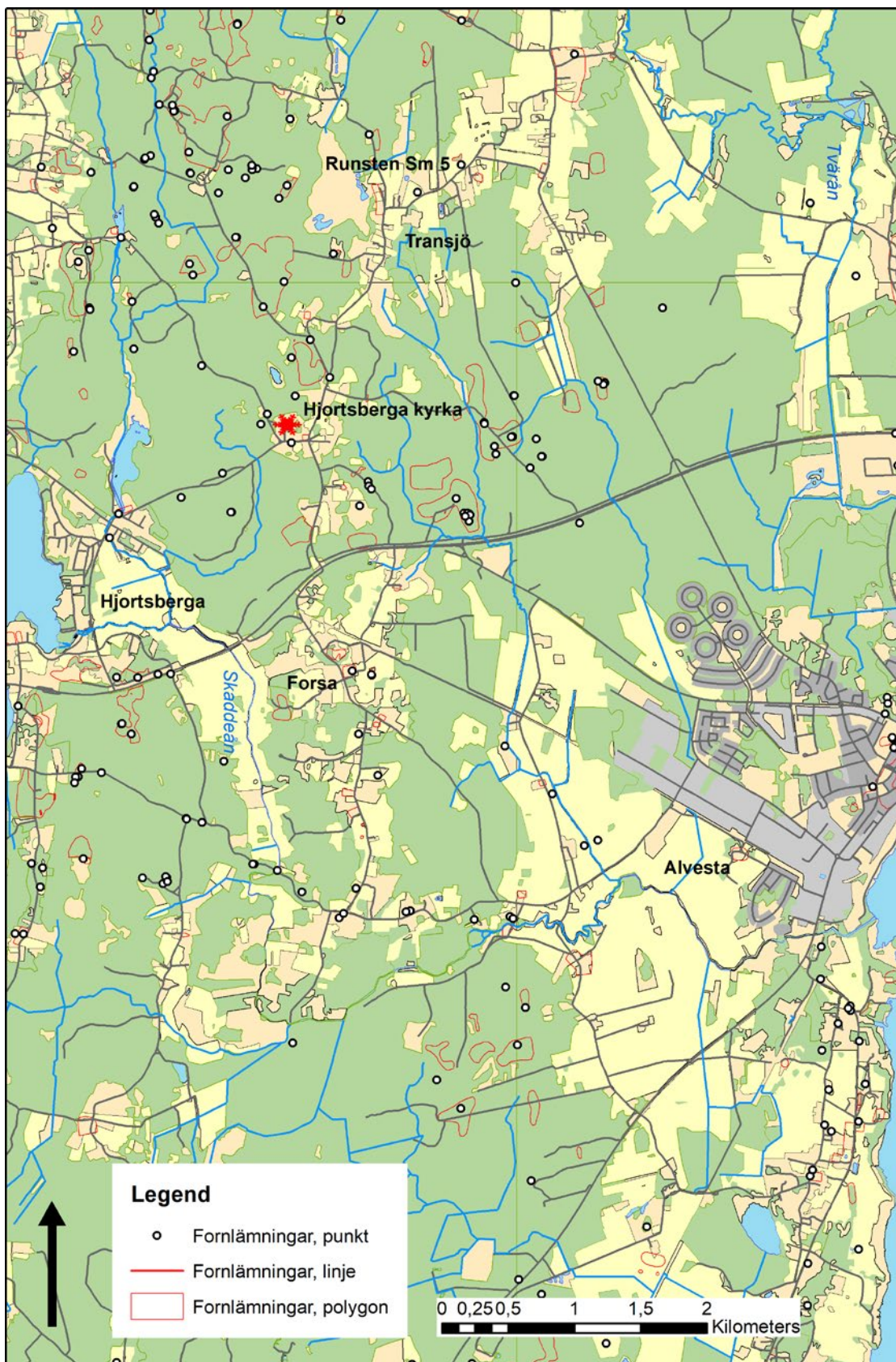
Hjortsberga medeltida kyrka revs under 1800-talets första hälft. Anita Liepe som forskat på de medeltida kyrkorna i Varend redovisar att denna var en förhållandevis liten kyrka med rektangulärt långhus av trä och ett troligen rakslutet kor byggt av sten (Liepe 1984: 84f). Liepe antar att denna kyrka anlades under tidig medeltid och legat söder om den nuvarande kyrkan. Det äldsta kända skriftliga omnämmandet av Hjortsberga socken är från år 1287 (Ullén & Vassi 1998: 96).

Hjortsberga ligger i kanten av det bebyggelseområde som under järnålder fanns kring sjön Salen. Området sträcker sig från dagens Alvesta ned till Huseby vid södra änden av sjön och har troligen ingått i det kommunikationsnätverk sjöarna från Helgasjön ned till Åsnen utgjort. Via åarna och åsryggarna sträckte sig sedan kommunikationsnätet ända ned till Blekinge. Liepe ser Hjortsberga kyrkas placering som ett utslag av att den troligen byggts på kollektivt initiativ för att tjäna som sockenkyrka (1984: 86).

I bygden kring Hjortsberga finns ett 20-tal fornlämningar av gravkaraktär (fig. 1). Däribland flera gravfält från järnåldern, bl. a. söder om kyrkan vid Forsa och norr om kyrkan i Transjö. Dalgången från Sjöatorpasjön via Skaddeån/Hjortsbergaån ut till bygderna kring Salen och bygderna norr om Hjortsberga, från Transjön via Tvärån ned till Alvesta kan ha utgjort en bygd under järnålder. Den i sin tur har ingått i bygden vi känner som Varend i de medeltida källorna (Svanberg 2003: 182ff). Liepe ser Hjortsbergabygden som något av ett perifert område, vilket delvis stämmer. Dock ger grav- och runstensmaterialet en delvis annan bild. Närheten till gravfälten i Forsa, Transjön

och de många gravfälten och stensättningarna kring Alvesta och Aringsås visar att området varit väletablerat och idag finns här en lokal förtätning i fornlämningsmiljön. Också runstensmaterialet stöder den bilden. I Transjö finns en av Smålands intressantare runstenenar, Sm 5, vilken är delvis skriven på vers som minnesmonument över Kettil vilken dog i England (Gustavsson 2008a: 130f). I Aringsås finns också ytterligare runstenar. Av runstensornamentiken och inskrifterna att döma hade kristendomen slagit igenom redan i slutet av 900-talet och första delen av 1000-talet i området, och stenarna följer mer den dansk-norska runstensresartraditionen än den mer kvantitativa och något yngre östsvenska (Gustavson 2008b: 9ff). Av Transjöstenen kan vi också dra slutsatsen att innevanarna hade kontakter med de i samhällets ledande skikt och var delaktiga i de stora, troligen danska, vikingatågen till England.

Området har genomgått två fornlämningsinventeringar och 2015 berördes det av en vägutbyggnadsutredning genomförd av den arkeologiska uppdragsverksamheten vid Statens historiska museer (Stark 2015). Den rapporten sammanfattar flera av inventeringarna och slår fast att Hjortsberga ingår i nordvästra delen av folklandet Varends centralbygd och har ett rikt och varierat fornlämningsbestånd (Stark 2015: 14). Bland fornlämningarna i området nämns neolitiska hållkistor, monumentala bronsåldersrösen och gravfält från hela järnåldern. Generellt känner vi till få boplatser från området. Det är troligen mer ett utslag av att få moderna arkeologiska undersökningar genomförts än att området inte varit bebyggt. En mindre utredning på en udde ut i Moasjön hittade boplatzlämningar från äldre bronsålder



Figur 1. Karta över närområdet vid Hjortsberga kyrka.

och romersk järnålder (Wennstedt Edvinger & Stenhols 2013) och vid en förundersökning 2017 när en sträcka nästan fram till Hjortsberga kyrka undersöktes påträffades ett stort antal lämningar av jordbruks- och boplatskaraktär från stenålder fram i modern tid (Carlie 2017). I synnerhet den senare förundersökningen visar att mörkertalet gällande fornlämningar och den förhistoriska bebyggelsen i området är mycket stor. Stark argumenterar även för att det äldre vägnätet i trakten troligen är identiskt med det som användes under vikingatid (2015: 12f), något som stärker bilden av att Hjortsberga kyrka är placerad på en kommunikativ punkt i bygden. Utredningen pekar även ut ett område sydöst om kyrkan som kulturhistoriskt intressant då det utgör äldre inägomark

till Hjortsberga by med anor till vikingatid (Stark 2015: 20). Idag finns förhållandevis lite bebyggelse kring kyrkan som saknar egentlig kyrkby. Det förefaller möjligt att kyrkans plats valts antingen för att den tjänade som en kommunikativt viktig plats i bygden under järnålder eller tidig medeltid, vanligen en tings- eller kultplats, eller att den ingått i ett boplatskomplex av högre dignitet, vilket dock försvunnit när vi får skriftliga källor i senare medeltid.

En närmare beskrivning och kulturhistorisk bedömning av dagens kyrka och kyrkogård i Hjortsberga återfinns i publikationen från Smålands museums kyrkogårdsinventering *Hjortsberga kyrkogård, Allbo kontrakt, Växjö stift* (Fuchs 2007).



Figur 2. Kyrkotrappan (K1) under nedmontering. Foto från N.

Genomförande

Schaktövervakningen utfördes den 24 oktober 2019 i samband med markingreppen i, och i anslutning till trappan vid Hjortsberga kyrkas torn. Först demonterades den befintliga trappan genom att de stora och rektangulära översta hållarna lyftes bort (fig. 2), varefter de mer avlånga trappstegshållarna lyftes bort. Då inga vidare ingrepp skulle göras i trappan fortsatte schaktningen mellan 1,5–2 meter utanför trappan. Som sista fas i markingreppet drogs ett avlångt schakt, för den kommande rampen, från trappan och runt kyrktornets sydvästhörn.

Schakten maskingrävdes i tunna skikt och när nya inslag, till exempel slangar, sten eller mörkare lager, påträffades rensades de för hand och dokumenterades innan skiktgrävningen kunde fortsätta. Schakten för byggnationen skulle generellt endast grävas ned till ett djup av ca 0,5 meter vilket sammanföll med ytan av en undre storstenspackning, vilken efter att den identifie-

rats partivis handrensades. Framför trappan på den västra sidan saknades stenpackningen varför schaktet grävdes ned till ett djup av ca 0,9 meter. Det djupare partiet handrensades i flera omgångar och användes för att ge mer information om trappans och stenpackningens djup, samt upplysningar om stratigrafin. I ytan av schaktet framkom flera slangar och/eller kablar. Dessa rensades delvis fram för hand eller grävdes runt. Schakten och stratigrafin fotodokumenterades och mättes in med GPS. Under dagen i fält gjordes även en mindre okulärbesiktning av kyrkogården och området direkt utanför kyrkogårdsmuren.

I anslutning till schaktövervakningen gjordes även en kort inventering bland Lantmäteriets historiska kartor. Dessa gav dock ingen illustrativ upplysning om den äldre kyrkan på platsen, men kan möjligen vara av intresse rörande förhållandena i kyrkans närområde. Det faller dock utanför denna begränsade studie.

Resultat

I den följande delen redovisas resultaten av schaktövervakningen (fig. 3 och 4.).

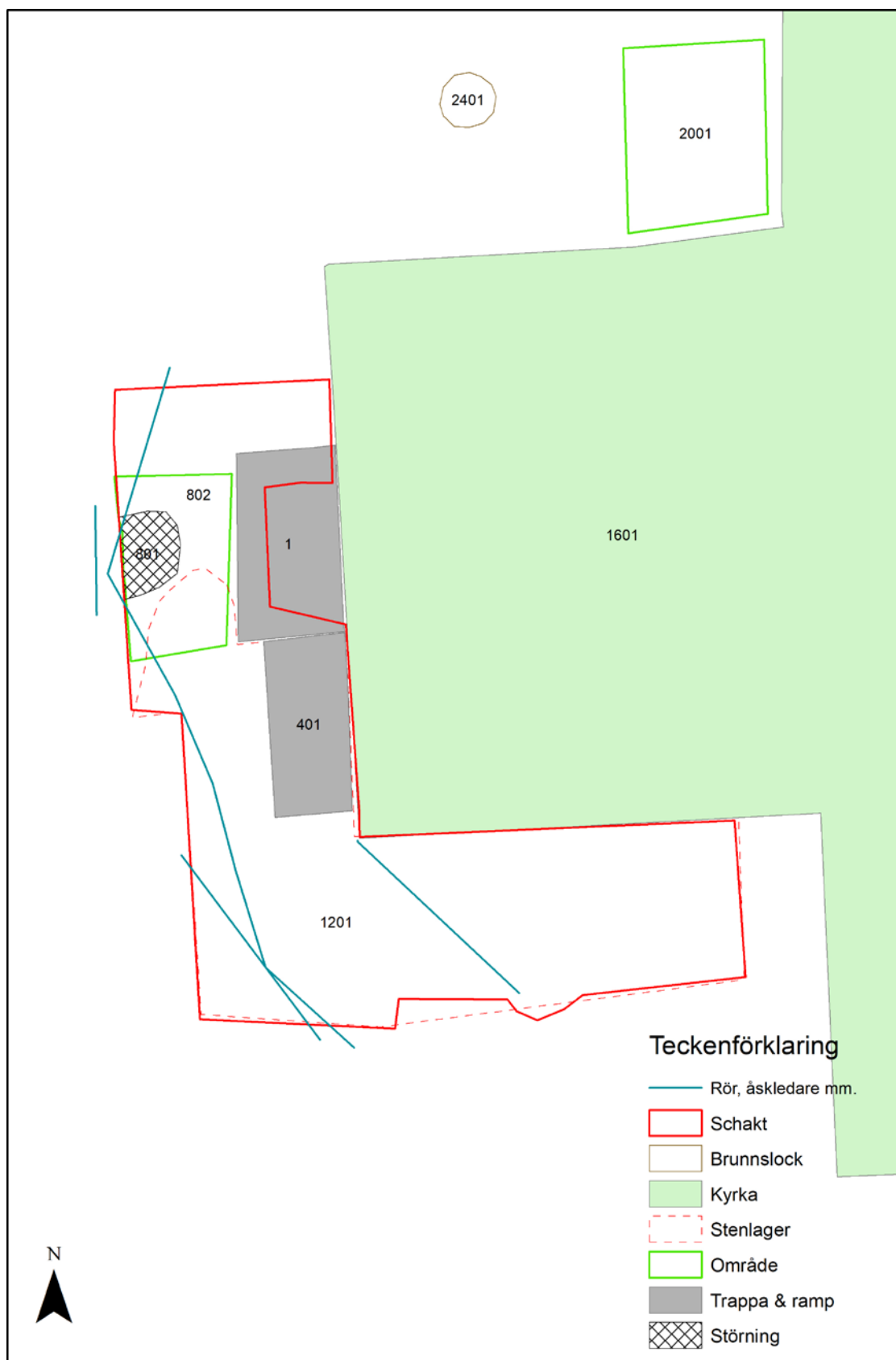
Trappan

Den befintliga trappan var före ingreppet rektangulär och konstruerad av på ovansidan flata hållar i två skikt (K1). Överst låg två med metall sammanlänkade hållar. Inför planeringen av borttagandet av trappan hade antagits att den var mer eller mindre solid och konstruerad av två lager stenhållar. Trappan visade sig, när de översta hållarna avlägsnades, vara ihålig. De övre hållar-

na vilade på tre avlånga och rektangulära trappstegshållar. De översta hållarna var också flata på ovansidan och ojämna på undersidan. Utrymmet inuti trappan var fyllt med osorterad sten, ca 0,2–0,4 m, i ett tjockare lager. De tre trappstegshållarna vilade på en stenpackning av mindre, flata stenar vilka placerats som en glesare mur vilken inramade den inre fyllningen av rundare sten och tjänade som stadigare grund åt trappstegshållarna. Under trappans stenar och fyllning förefaller samma stratigrafi följa som i området omkring den (fig. 5).



Figur 3. Området som berördes av schaktning för arbetet. Foto från SV.



Figur 4. Karta över markingreppet och påträffade konstruktioner, samt andra områden av intresse.



Figur 5. Fyllningen till trappan efter att trappstenarna avlägsnats. Fyllningen skulle inkorporeras i den nya trappan och undersöktes inte. Stratigrafin under trappan är samma som i området runt omkring. Foto från V.



Figur 6. Pågående schaktarbete runt kyrkans trappa. Det större stengrundslager (K1201) vilket framkom söder om, och troligen under, kyrkan, börjar framträda i schaktets botten del. Foto från N.

Fyllningen till den befintliga trappan skulle inte avlägsnas utan inorporeras i den nya konstruktionen varför ingen vidare undersökning gjordes rörande den. Intill trappan var i ett senare skede byggt en tillgänglighetsramp (K401).

Markingreppet

Omkring trappan framför kyrktornet grävdes sedan ett schakt ca 1,5–2 meter ut från trappans stenfyllning. Till den södra sidan av trappan var tillbyggt en ca 2,5 x 1,1 meter stor tillgänglighetsramp (K401). Först grävdes schaktet runt trappan. När det schaktet sedan handrensades fortsatte schaktandet genom att rampen avlägsnades och schaktet runt kyrktornets södra sida togs upp (fig. 6). Ca 41 m² schaktades upp under ingreppet.

I ytan framför trappan påträffades under det övre gruslagret flera tunnare lager påfört grus, olika former av lager, där minst ett lager med inslag av tegelbitar och kalkflis förefaller vara rester av kyrkans konstruktionsfas, en glesare stenpackning som underlag till trappan, samt en storstenspackning uppblandad med ett humöst matjords- eller kulturlagerliknande lager (K1201). Stenpackningen förefaller vara ett grundlager till kyrkomuren av tätt liggande större stenar, i huvudsak ca 0,5–0,8 meter i diameter. Stengrundlagret förefaller i sin tur att vila på en yta med spår av stenlyft och mat- eller kulturjord. Utifrån den lilla yta, ca 2 m², där lagret under stenlagret kunde skönjas var det omöjligt att avgöra om lagret representerade en ursprunglig markyta eller en yta som grävts ned för att göra utrymme för en grund. Det var dock ett relativt fint lager och inte någon morän. Att det fanns stenlyft i ytan antyder att det rör sig om en yta som plangjorts för grundbygget eller att delar av grunden avlägsnats i ett senare skede. Stengrundlagret var som tydligast söder om trappan och söder om kyrktornsväggen. Direkt norr om trappan grävdes inte lika djupt, där påträffades dock ett lager av flata stenar som föreföll både tjäna som grund åt delar av trappan och fortsatte in under kanten till kyrkoväggen. Framför trappan fanns ett mindre antal störning-

ar i form av markingrepp, som till exempel nedgrävningar, de flesta relativt ytligt (bland annat gropen K801). I de övre gruslagren förekom också flera slangar, kablar och en åskledare.

Stratigrafi och lager

Omkring trappan var lagerföljden tät och delvis olika på dess norra och södra sida. Lagren föreföll slutta söderut och var tjockare mot syd. På sidorna om trappan grävdes inte lika djupt som mitt framför trappan. Därav redovisas en mindre stratigrafisk sekvens här.

På sidorna om trappan

På sidorna om trappan, nära kyrkväggen påträffades, uppifrån och ned (fig. 7–8):

- Ett ca 0,05 meter tjockt lager av grus och sand. Lagret är den befintliga grusgången kring kyrkan.
- Flera tunna horisonter av sand, grus eller silt. Troligen olika generationer av ”gång-grus” eller utplaning.
- Lager med flata stenar, på vilken kyrkoväggen norr om trappan vilade. Detta lager låg ca 0,3 meter ned. Trappans trappstegshällar vilade på ett liknande lager av möjligen något mindre stenar.
- Under de flata stenarna fanns en ca 0,05–0,1 meter tjock horisont av grått grus blandat med tegel- och kalkbitar. På den södra sidan trappan var lagren överlag tjockare och där kom tegel-kalk-lagret ca 0,6 meter ned.
- Under tegelhorisonten framkom ett lager fin, brun, silt av matjordskaraktär. Lagret var ca 0,3 meter djupt, dock ställvis upp till 0,5 meter. Lagret innehöll inget tegel eller kalk, dock sporadiska strimmor av ljusare silt. Söder om trappan överlagrade detta lager storstenslagret K1201, men när detta påträffades grävdes inte djupare.



Figur 7. Den övre stratigrafin norr om trappan. Foto från V.



Figur 8. Den övre stratigrafin söder om trappan. Lagret större block (K1201) synligt i ytan av schaktet. Foto från V.



Figur 9. Schaktet framför trappan. Lagret med större stenar syns i bortre schaktvägg och det orange-beigea lagret under, vilket antingen utgjort en äldre markyta eller en yta som avplanats för grundkonstruktionen, är framrensad. Foto från N.

Framför trappan

Framför trappan, i område 802, ca 1,5 meter ut från kyrkoväggen, grävdes något djupare. Där fanns följande lager, uppifrån och ned (fig. 9-10):

- Grus, någon cm.
- Lerigt gråbrunt grus med inslag av småsten, ca 0,3 meter djupt.
- Beigt lerigt grus, med inslag av tegel, kalk, småsten mm. Ca 0,2 meter djupt.
- Fin, brun, silt av matjordskaraktär. Inslag av tunna horisonter ljus silt eller sand och något kolfragment. Ca 0,3 meter djupt. Fyller ut ojämnheter i stenlagret under.
- Ett lager större stenar (K1201), ca 0,5–0,8 meter i diameter. Täcks av det övre matjordslagret som också finns mellan stenarna. Tolkas som ett bärlager för kyrkmuren. Ytan lagret vilar på förefaller vara ca 0,8–0,9 meter under den befintliga grusgångsytan.
- Ca 0,8–0,9 meter från grusgångsytan tog orange-beige silt vid. Lagerytan hade spår av stenlyft fyllda av mörkare silt. Ytan kan ha utgjort en äldre markyta eller en yta som planats ut för anläggandet av grunden. Om de synliga stenlyften representerar stenar vilka avlägsnats som ett led i plangörandet eller om de är spår av stenar från grundlagret som avlägsnats är oklart.



Figur 10. Stratigrafin i schaktet framför trappan. Sektion i västra schaktkanten. Foto från Ö.

Längs tornets södra långsida

Längs södra långsidan togs ett rektangulärt område upp för en ny och längre tillgänglighetsramp (fig. 11–12). I detta område grävdes inte schaktet lika djupt som framför trappan. I området kom också det matjordsliknande lagret vilket täckte stengrundlagret (K1201) ytligare. Schaktet var här ca 0,5–0,6 meter djupt. Lagerföljden i schaktdelen var, uppifrån och ned:

- Grus, 0,03 meter.
- Varierande tunna lager grå och ljusare sand/grus. Ca 0,1–0,2 meter djupt. Fläckvis blandat med stenflis, tegelbitar och kalk.
- Oregelbundet lager brunorange sand med silt och inslag av småsten.
- Matjordsliknande lager fin brun silt. I ytan av lagret en horisont av 0,2–0,3 meter stora

stenar. Lagret var minst 0,3 meter djupt och låg ovanpå, och ned emellan, ett lager större stenar. Den största ca 1 meter i diameter. På södra sidan om kyrktornet grävdes detta lager fram, men schaktet grävdes inte djupare än stenlagrets yta. Stenlagret utgjorde fundament till kyrkmuren och föreföll sträcka sig in under kyrkans grund. Kyrkogrunden som var synlig delvis ovan mark bestod av större avlånga stenar.

Andra inslag

Framför trappan framkom en ytlig vattenledning, samt en kabel.

Framför trappan fanns även en djup nedgrävning (K801) vilken delvis skars av schaktet. Nedgrävningen hade oregelbundna kanter och fyllning av ljusare grus, sporadiska stenar och tegel- och kalkbitar. Dess botten låg i huvudsak utanför och under schaktet och nåddes inte under undersökningen.



Figur 11. Längs tornets södra sida togs ett avlångs schakt upp för en ny tillgänglighetsramp. Lagret med större stenar, vilket troligen är anlagt som bärlager för kyrkmuren, fanns här under lagren med grus och matjord och kan skönjas i ytan av schaktet. Här grävdes bara ned till ytan av stenlagret. Foto från SO.



Figur 12. Stratigrafin i schaktet längs tornets södra sida var likartade den framför trappan. Här en sektion av schaktets södra kant, ovanför storstenslagret. Foto från N.



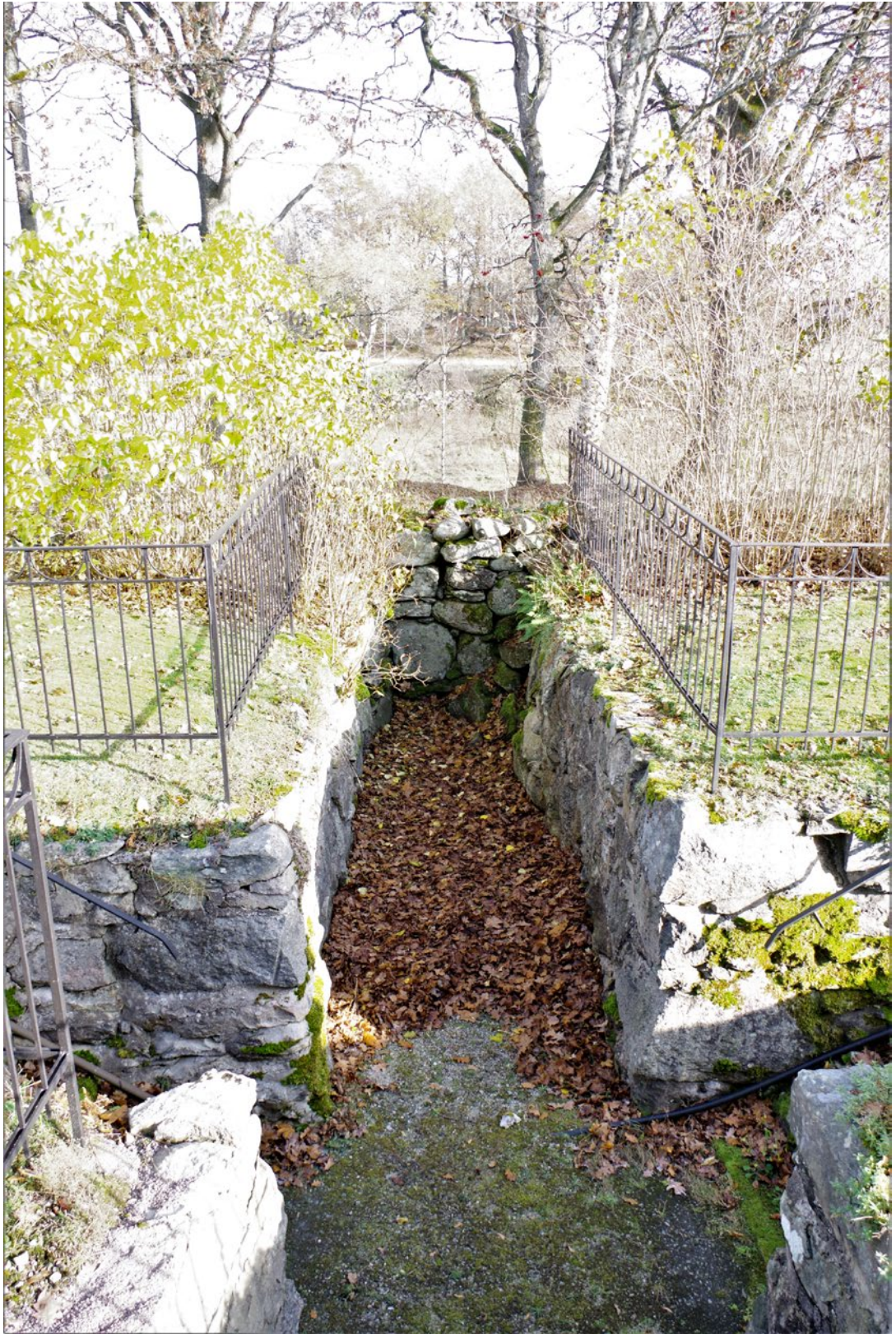
Figur 13. Den kulle Hjortsberga kyrka är byggd på är delvis terrasslik och har flera spår av äldre strukturer, möjligen vägar, åkerhak, terrasser och liknande. Här området öster om kyrkogårdsmuren. Foto från SSV.

Kyrkokullen

I samband med schaktövervakningen fanns även tillfälle att kort titta på kullen där kyrkan är placerad samt dess omedelbara närområde. Den kulle som kyrkan är byggd på kunde uppvisa, på östra sidan utanför kyrkogårdsmuren, vad som föreföll vara terrassliknande strukturer. Det är dock oklart om det är åkerhak, spår av äldre vägar eller andra lämningar. Stenar vilka kan indikera äldre strukturer fanns också i ytan (fig. 13).

Utanför kyrkan finns en anslutande djup korridorliknande kallmurad gång vilken utgör ingång

till ett gravkor under sakristian (Fuchs 2007:17). Gången sträcker sig från absiden till kyrkogårdsmuren där den abrupt tar slut. Vid okulärbesiktningen påträffades en försänkning i dess längdriktning också utanför kyrkogårdsmuren i kullens hela längd (fig. 14–15). En uppgift från 1759 gör gällande att gravkoret uppfördes 1668 för släkten Lindegren, vilket gör koret äldre än kyrkan (Fuchs 2007:17). I ljuset av det är det intressant att notera att gravkorgången under en period kan ha sträckt sig utanför dagens kyrkogårdsmur.



Figur 14. Den nedgrävda gravkorgången öster om kyrkan sträcker sig idag från gravkoret fram till kyrkogårdsmuren. Det har troligen tidigare sträckt sig mycket längre. Försjunkningen i markytan från gångens tidigare utsträckning är synlig bortanför muren. Foto från V.



Figur 15. Utanför kyrkogårdsmuren öster om yrkan finns en fördjupning i marken vilken antyder att gravkorgången troligen tidigare sträckt sig över hela sidan av kullen. Foto från V.

Tolkning och åtgärdsförslag

Tolkning och resultat

I huvuddelen av det schakt som öppnades för konstruktionen av den nya trappan och tillgänglighetsrampen grävdes endast ca 0,4–0,5 meter djupt och inga äldre lämningar påträffades där. Inom de berörda massorna påträffades ett varierande antal lager. Överst olika horisonter av grus och sand. Bland dessa troligen det gruslager vilket kom till stånd efter 1902 års beslut att ta bort gräset närmast kyrkan och ersätta det med grus (Fuchs 2007: 16). Men där fanns även ett lager med rester från kyrkans konstruktionsfas, med kalk- och tegelbitar. Ca 0,4 meter under grusytan framkom i större delen av schaktet vad som tolkas som ett grundlager för kyrkomuren Lagret består av 0,5–1 meter stora stenar och ojämnheter mellan dem har fyllts ut med ett matjordsliknande lager. Framför kyrktornets trappa var

lagerföljden mer komplex med flera tunnare sand- och grushorisonter, men också här fanns spår av åtminstone en konstruktionsfas. Norr om trappan påträffades inte storstenslagret, utan flata stenar fanns förhållandevis ytligt och under kyrkoväggen. Framför trappan fanns även mer spår av nedgrävningar och liknande aktiviteter. Där storstenslagret saknades, mitt framför trappan, följdes kanten av storstenslagret. Lagret visade sig vila på ett lager orange-beige silt med spår av stenlyft. Framför trappan tycks denna ligga på en nivå ca 0,8 meter under grusgångsytan. Om detta är den ursprungliga markytan, vilken föregick kyrkobygget, eller ett utplanat och nedgrävt område gick inte att avgöra. Potentiellt innebär det att markytan kan ligga djupt och varit skyddad från senare grundare markgrepp.

Utvärdering

Vår bedömning är att den aktuella schaktövervakningen fungerat väl och att den kunnat besvara de frågor som ställdes av länsstyrelsen. Det visade sig dock vid undersökningstillfället att flera omfattande markingrepp skett på kyrkogården och i området utanför kyrkogårdsmuren vilka

alla hade kunnat bidra med mycket mer information om de utförts i samband med arkeologiska undersökningar eller schaktövervakningar. Den genomförda schaktövervakningen visade att även mycket små insatser kan bidra med information kring platsens utforskade förhistoria.

Referenser

- Carlie, A. 2017. *Väg 25 Sjöatorp–Forsa Fossil åker, boplatser och skärvtenshögar Rapport 2018:68 Arkeologisk förundersökning 2017 Kronobergs län, Småland, Alvesta kommun, Hjortsberga socken, Forsa 2:5, 2:6, 6:2, 6:3, 6:4, Hjortsberga-Vret 1:2 och 1:5, fornlämning Hjortsberga 128:1, 133:1 och 334–343*. Arkeologerna. Statens historiska museer.
- Fuchs, D. 2007. *Hjortsberga kyrkogård, Allbo kontrakt, Växjö stift*. Smålands museum rapport 2007:30. Växjö.
- Gustavson, H. 2008a. Katalog över runinskrifter i Kronobergs län. I: Hansson, M. & Stille, P. *Runor i Kronobergs län. Kronobergsboken 2008*. Växjö.
- Gustavson H. 2008b. Runstenar och runinskrifter i Kronobergs län. I: Hansson, M. & Stille, P. *Runor i Kronobergs län. Kronobergsboken 2008*. Växjö.
- Liepe, A. 1984. Medeltida lantkyrkobygge i Varend: ett försök till relationsanalys kyrka-bygd. *Kronobergsboken 1984 - 85*. Kronobergs läns hembygdsförbund i samarbete med Smålands museum.
- Stark, K. 2015. *Väg 25 Sjöatorp–Forsa Kronobergs län, Småland, Alvesta kommun, Hjortsberga socken*. Rapport 2015:65. Arkeologisk utredning, steg 1, 2015. Arkeologiska uppdragsverksamheten. Statens historiska museer.
- Svanberg, F. 2007. *Decolonizing the Viking Age 1*. Acta Archaeologica Lundensia Series in 8° No. 43. Lund.
- Ullén, M. & Vassi, H. 1998. *Kyrkobyggnader i Kronobergs län*. Växjö: Länsstyr. i Kronobergs län
- Wennstedt Edvinger, B & Stenhols, M. 2013. *Sjöatorp 6:4: särskild arkeologisk utredning steg 1–2 inför en planerad rastplats vid väg 27, Hjortsberga socken, Småland, Alvesta kommun, Kronobergs län*. Rapport från Arkeologacentrum 2013:02.

Tekniska och administrativa uppgifter

Länsstyrelsens dnr:	431-2685-2017
Kalmar läns museums dnr:	33-353-2018
Projektnummer KLM:	A1947
Uppdragsgivare:	Svenska kyrkan, Alvesta församling
Landskap:	Småland
Kommun:	Alvesta
Socken:	Hjortsberga
Fastighet:	Hjortsberga 1:9
Fornlämningsnr:	
Ekonomisk karta:	5E2d Hjortsberga SO
X koordinat:	6308878
Y koordinat:	468251
Latitud:	56.922479
Longitud:	14.478453
M.ö.h.:	183
Fältarbetstid:	8 timmar
Antal arbetsdagar:	1 fältdag
Personal:	Jhonny Therus
Foto, Du-nummer:	Du321_1-14
Dokumentation:	All dokumentation förvaras på KLM.
Inmätning:	Koordinater och höjdangivelser i rikets koordinatsystem SWEREF 99 16:30 och RH2000.



Adress Box 104,
S-392 21 Kalmar

Telefon 0480-45 13 00

E-post info@kalmarlansmuseum.se
Webb kalmarlansmuseum.se

