



2+1 väg mellan Gamleby och Helgenäs

Arkeologisk utredning etapp 2

Gamleby, Lofta och Västra Ed socknar, Västerviks kommun, Småland



Veronica Palm

KALMAR LÄNS MUSEUM
Arkeologisk rapport 2009:50

2+1 väg mellan Gamleby och Helgenäs

Arkeologisk utredning etapp 2

Gamleby, Lofta och Västra Ed socknar, Västerviks kommun, Småland

Författare Veronica Palm
Copyright Kalmar läns museum
Redaktion Per Lekberg, Seija Nyberg
Kartor Publicerade i enlighet med tillstånd 507-98-2848 från Lantmäteriverket
Förlag Kalmar läns museum
ISSN 1400-352X
Omslagsbild: Schaktning pågår vid Valstad, Gamleby socken. Foto:V Palm.

Abstract

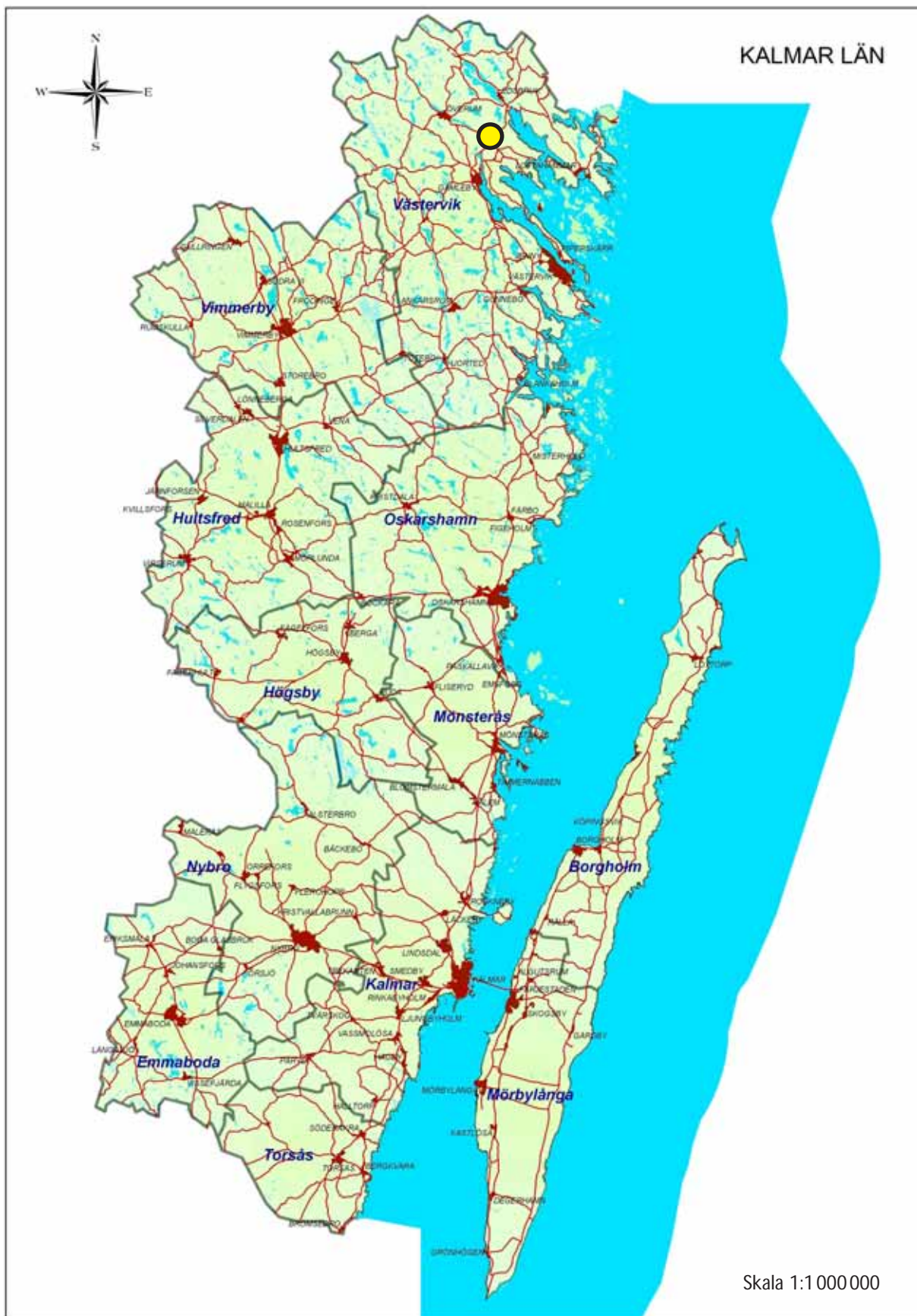
Keywords: Sweden, Gamleby, Lofta, Västra Ed parish, Kalmar County, Archaeological inquiry, rock carvings, prehistoric settlement, prehistoric grave.

In October 2009 Kalmar County Museum in association with Västerviks Museum and Botark performed an archaeological inquiry stage 2 along the highway E22 between Gamleby and Helgenäs, Kalmar county, Sweden. In the area over 700 meters of test trenches were dug with a mechanical excavator. In two forested areas 12 test pits were examined.

This report presents the results from the archaeological inquiry, which focused on determining if prehistoric sites were affected by the plans for construction. The results show that prehistoric remains are affected and among the findings five prehistoric settlements, one iron age grave and over 20 new rock carvings can be mentioned

Innehåll

Sammanfattning	7
Inledning	8
Topografi och fornlämningsmiljö	9
Genomförande	10
Resultat	11
Sökschaktning och provrutor.....	11
YTA 1 – Gamleby 4:4;Valstad skjutbana	11
YTA 2 – Gursten 1:2	12
YTA 3 – Dynestad till Björnsholm	12
YTA 4 – Kaffekullen.....	13
YTA 5 – vägshål vid Vida	15
YTA 6 – Loftakorset	15
YTA 8 Hägg	15
YTA 7 och 9 – Blomkullshagen.....	15
YTA 10 – Tindered Bygget - Torsvik	18
YTA 11 – Tindered 6:1.....	23
YTA 12 – f.d. transformatorstation vid Tindered 2:13.....	23
Hällristningsinventering	24
Sammanfattande åtgärdsförslag	29
Tekniska och administrativa uppgifter	30
Bilagor	31



Karta över Kalmar län med undersökningsområdet markerat.

Sammanfattning

I denna rapport presenteras resultaten från den särskilda arkeologiska utredning etapp 2 som Kalmar Läns Museum genomförde i oktober 2009, inför ombyggnationer av väg E22 mellan Gamleby och Helgenäs i Västerviks kommun, Småland. Utredningen genomfördes på uppdrag av Vägverket Region Sydost, i enlighet med beslut upprättat av Länsstyrelsen i Kalmar.

Vägverket Region Sydost planerar att uppföra mitträcke för s.k. 2+1-väg och i samband med detta krävs bl.a. justeringar av anslutningar och passager till mindre vägar samt vissa nysträckningar av ägovägar/GC. Stora delar av sträckningen berör riksintresse för kulturmiljö och anläggningsarbetena kräver att en arkeologisk utredning utförs för att konstatera om fornlämning berörs av arbetsföretaget.

Utredningen genomfördes i två etapper, dels en inledande etapp där sök-

schakt och provgropar upptogs längs utvalda sträckor och dels en kompletterande inventering av hållristningar vilken omfattade hela sträckningen. Det sistnämnda syftade till att se om okända hållristningar finns inom eller intill planerade vägytor.

Vid schaktningen framkom boplatslämningar inom tre ytor och fynd som indikerar boplatslämningar framkom vid provgropsgrävning inom en yta. Inom en delsträcka finns även en tidigare registrerad grav i form av en ca 20 m i diameter stor stensättning. I övrigt har en mängd nya skålgropslokaler påträffats och registrerats inom och i nära anslutning till vägområdena. Kalmar Läns Museum rekommenderar arkeologisk förundersökning inom de fyra boplatstorna samt gravområdet om man planerar att ta de aktuella områdena i anspråk för vägbyggnation.

Inledning

Under oktober månad 2009 har Kalmar Läns Museum i samarbete med Västerviks Museum och Botark, genomfört en arkeologisk utredning steg 2 längs väg E22 mellan Gamleby och Helgenäs i Västerviks kommun. Utredningen utfördes inför Vägverket Region Sydösts planer att uppföra mitträcke för s.k. 2+1-väg längs sträckan, vilket också kräver en del justeringar av anslutningar och passager till mindre vägar samt vissa nysträckningar av ägovägar/GC. Stora delar av den ca 2 mil långa sträckningen berör riksintresse för kulturmiljön (K95 Gamleby-Lofta).

Syftet med den arkeologiska utredningen har i enlighet med Länsstyrelsens underlag främst varit att fastställa om fornlämningar kommer att beröras av arbetsföretaget. Utredningen skall också ligga till grund för fortsatt bedömning av ärendet enligt lag (1088:950) om kulturminnen m.m. Eventuella lämningars ve-

tenskapliga potential skall kunna bedömas utifrån utredningsresultatet inför bedömning om eventuell fortsättning i form av arkeologiska undersökningar. Resultatet skall också kunna användas för exploitörens vidare planering för att undvika eller minimera påverkan på fornlämning, liksom av undersökare för upprättande av undersökningsplan inför eventuella arkeologiska undersökningar.

Utredningen genomfördes under sammanlagt 7 dagar i oktober 2009. Ansvariga arkeologer i fält var Veronica Palm, KLM/VM och Ludvig Pappmehl-Dufay, KLM. Hällristningsinventeringen utfördes av konsulterna Sven-Gunnar Broström och Kenneth Ihrestam, Botark. Rapporten har sammanställts av Veronica Palm i samarbete med ovan nämnda personer.

Topografi och fornlämningsmiljö

I Västerviks kommun korsar väg E22 ett rikt kulturlandskap och vägen kantas av fornlämningsområden, både i direkt anslutning till vägen och i dess närhet. Västerviks kommun och i huvudsak Gamleby och Lofta socknar tillhör de fornlämningsrikaste områdena i Småland, med registrerade lämningar från hela det förhistoriska tidsspektret. En stor del av de kända lokalerna längs sträckningen utgörs av gravar i form av rösen och stensättningar, men här finns även några lösfynd, t.ex. har flera stenyxor hittats vid Vida i Lofta socken. Längs hela vägsträckan finns också hällar och lösa block med hällristningar (skålgropar), t.ex. vid Valstad, Gursten och Liljebo. I nära anslutning till E22, vid Hägg och Hässelstad i Lofta socken finns också två av Tjustbygdens största järnåldersgravfält med 160 respektive 85 synliga gravar. Vid Hässelstad har man också hittat 9 solidimynt i guld (SHM 12457). Även en del

gårdsnamn vittnar om bebyggelse under järnålder, framför allt de många stadnamnen i området. Här finns även lämningar som speglar verksamhet under historisk tid, såsom en liten ödegruva och en kolbotten vid Fågeltorp, strax norr om Tindered i Lofta socken.

Trots den stora mängden kända och registrerade lämningar i Västerviks kommun har man i dagsläget dålig kunskap om deras placering i tid och rum. Inga större boplatsinventeringar har heller genomförts i kommunen och endast ett fåtal boplatser är undersökta. När det gäller undersökta gravar är kunskapsläget något bättre, även om det även här finns stora brister, särskilt när det gäller typiska gravkonstruktioners närmare datering. Kopplingen mellan boplatser och grav är dock den största svårigheten eftersom så få boplatser är kända och undersökta. Tjustbygden har därmed en mycket hög vetenskaplig forskningspotential.

Genomförande

Utredningen genomfördes i två etapper, dels genom sökschaktning och provgropsgrävning och dels genom inventering för hållristningar.

Inför upprättandet av undersökningsplanen företogs en översiktlig besiktning av de sträckor som utpekats av Länsstyrelsen som ingående i utredningen, liksom en översiktlig genomgång av de i FMIS registrerade fornlämningarna i vägsträckningens närområde. Redan i detta skede kunde några ytor eller delar av ytor prioriteras bort och uteslutas från schaktning, eftersom tidigare exploateringar som ledningsdragningar, befintliga vägar eller dylikt redan påverkat ytorna. I detta skede kunde också flera ytor borträknas då de utgjordes av berg i dagen eller hållmark, vilka istället kom att ingå i hållristningsinventeringen. Före utredningens start hölls även ett möte mellan undersökare och exploitör där planerna och nytillkomna ändringar för vägsträckningen liksom utredningens genomförande gick igenom.

Schakt, provrutor och påträffade lämningar i schakten dokumenterades och fotograferades med digitalkamera. Framkomna anläggningar

undersöktes ej utan beskrevs endast i plan och en första tolkning av karaktär och funktion gjordes. Samtliga schakt och lämningar mättes in med DGPS för maximal noggrannhet och tidseffektivitet och de digitala mätfilerna bearbetades i ArcGIS® 9.3.

Hållristningsytor borstades av och dokumenterades genom beskrivning och digitalfoto. En GPS-punkt registrerades för varje yta. Samtliga nyfynd har registrerats i FMIS enligt gängse standard på blanketterna *Redovisning av utförd arkeologisk undersökning* och *Anmälan av fornlämning och övrig kulturhistorisk lämning*.

Då uppdraget utfördes som en arkeologisk utredning och inga påträffade lämningar undersöktes vidare minimerades antalet tillvaratagna fynd. Fynd insamlades endast i ett fall, då ett flintavslag med retusch påträffades, vilket ansågs för känsligt för att låta kvarligga i schaktet. I övrigt återdeponerades fynden på plats innan schakten fylldes igen. Fyndet förvaras på KLM i väntan på fyndfördelning.

Resultat

Nedan presenteras de resultat som framkom vid utredningen, uppdelat i två delar där resultaten från sökschaktning och provgrovsgrävning presenteras för sig och resultaten från hållristningsinventeringen för sig.

Utredningsområdena längs den nära 2 mil långa sträckningen har delats in i numrerade delytor, vilka redovisas på planer i bilaga 1 och 2. I avsnittet där resultaten från sökschaktningen presenteras hänvisas till denna plan och samtliga i utredningen ingående sträckningar och ytor beskrivs. I de fall då fornlämning påträffats beskrivs de som objekt, där också åtgärdsförslag presenteras.

Hållristningsinventeringen beskrivs översiktligt och samtliga objekt visas på kartplan i bilaga 1 och 2.

Sökschaktning och provrutor

Vid den särskilda arkeologiska utredningen drogs sammanlagt 50 sökschakt med hjälp av grävmaskin om en sammanlagd längd av över 700 löpmeter. Schaktens bredd motsvarade som regel en skopas bredd, d v s ca 1,3 m, men vid behov utvidgades schakten för att tydliggöra påträffade anläggningar. Inom två exploateringsytor i skogsmark upptogs också provgropar i form av 14 st kvartsmeterrutor för hand med hacka och skårslev.

De aktuella sträckningarna och befintliga ledningar stakades ut av exploatören inom de olika områdena och schaktens placering inom ytorna bestämdes utifrån detta liksom topografi



Bild 1. Schaktning Yta 1 vid Valstad. I bergspartiet till vänster i bild gjordes ett flertal nyfynd av hållristningytor. Från S. Foto: V Palm, KLM/VMM.

och närheten till kända registrerade lämningar. Om mer omfattande lämningar påträffades i schakten upptogs kompletterande sökschakt för att om möjligt kunna lämna råd om alternativ sträckning som minimerar påverkan på fornlämningen i fråga.

YTA 1 – Gamleby 4:4; Valstad skjutbana, Gamleby socken (Bilaga 3)

Yta 1 omfattar ny ägoväg, ny tillfällig arbetsväg och infart mot viadukt under E22. Schaktningen fördes i åkermark i svag sydostsluttning med mindre höjdparter i syd och norr. En rikstelekabel skär ytan och går parallellt med E22 mot norr och schaktningen fick anpassas efter denna. Inom Yta 1 upptogs 5 sökschakt (S1-5) om sammanlagt 37 löpmeter.

Inga lämningar framkom vid schaktningen som motiverar fortsatta antikvariska åtgärder.



Bild 2. Yta 2 vid Gursten. Från SV. Foto: V Palm, KLM/VM.



Bild 3. Södra delen av Yta 3 vid Liljebo. Från NÖ. Foto: V Palm, KLM/VM.



Bild 4. Vy över norra delen av Yta 3 från Vida till Björnsholm. Utsikt från hållristningen RAÄ 332. Från SV. Foto: V Palm, KLM/VM.

YTA 2 – Gursten 1:2, Gamleby socken (Bilaga 4)
Denna yta omfattar en ny ägoväg. Schaktningen fördes i åkermark intill ett impediment nära E22. I den norra delen sluttar ytan mot nordost. Inom Yta 2 upptogs 4 sökschakt (S6-9) om sammanlagt 48 löpmeter.

Inga lämningar framkom vid schaktningen som motiverar fortsatta antikvariska åtgärder.

YTA 3 – Dynestad till Björnsholm, Lofta socken (Bilaga 5, 6)

Denna yta omfattar ny ägoväg/GC från Dynestad 1:2 till Björnsholm parallellt med E22. Sträckan berör åkermark med varierande höjdlägen och intilliggande impediment. Längs hela sträckningen går en större VA-ledning och delar av den nya vägsträckningen kommer att placeras över denna. Schaktning utfördes dock inom den södra och mellersta delen där den utstakade vägen låg bredvid ledningen. I norr ansluter även en riksteleledning till VA-sträckningen och den planerade vägytan berörde där endast tidigare uppschaktad mark och någon sökschaktning utfördes inte här.

Inom Yta 3 upptogs 21 sökschakt (S10-30) om sammanlagt 197 löpmeter.

Inom 2 ytor framkom lämningar av vilka den ena, objekt 2 (bilaga 7), rekommenderas bli föremål för fortsatta åtgärder. I övriga schakt framkom inget av antikvariskt intresse.

Objekt 1 – i schakt 14 (Bilaga 5)

- TYP: övrig kulturhistorisk lämning
- TERRÄNG: plan åkermark med 0,3-0,4 m tj plogskikt och undergrund av ler.
- BESKRIVNING: Ca 7 m från schaktets sydvästra ände framkom 0,1-0,2 m under markytan en stenrad av 0,3-0,5 m stora stenar med småstensinblandning (A1). Stenraden var 0,7 m bred, lagd i 2-3 breddskift och 2-3 höjds-kift och sträckte sig diagonalt över schaktet i NV-SÖ riktning. Schaktet vidgades med en skopbredd åt nordväst, där muren fortsätter för att sedan vara skadad av den befintliga VA-ledningen. Ytligt fanns enstaka tegelkross. 4 m nordost om denna är ytterligare en stenrad (A2), dock av något mindre stenar och ej lika väl-lagd, men

denna är troligen mer skadad än den förra. 0,2 m nordost om denna är ett modernt täckdike. A1 och A2 är inte stenfyllda täckdiken, utan representerar snarare någonting annat. Stenraderna är heller inte lagda på ett sådant sätt att de tydligt kan sägas vara syllar till en byggnad och förutom de enstaka små tegelbitarna framkom heller inget material som kan tyda på detta. Det historiska kartmaterialet lämnar heller inga ledtrådar.

■ **ÅTGÄRDSFÖRSLAG:** Inga fortsatta antikvariska åtgärder. Stenraderna har dokumenterats inom schaktet och fortsätter utanför schaktets bägge sidor. Den södra delen kvarligger utanför vägområdet och den norra har redan skadats av befintlig ledning.

Objekt 2 – i schakt 26 (Bilaga 7)

■ **TYP:** boplatz
 ■ **TERRÄNG:** på mindre upphöjning i förhållandevis plan åkermark med 0,2-0,3 m tj plogskikt och undergrund av ler.

■ **BESKRIVNING:** Inom ett ca 20 m långt schakt nära den nuvarande infarten mot fastigheten Nya Vida framkom 2 anläggningar och ett mörkfärgat skikt som kan vara ett kulturlager. I plogskiktet fanns även en del småsten och skärvig sten. Sammantaget indikerar detta boplatzlämningar.

- A3 – härdbotten. 0,7 x 0,5 m stor mörkfärgning med kolsplitter, rödbrända lerkorn och skärvsten.
- A4 – ränna. 1,3 x 0,6 m (Ö-V) stor mörkfärgning med sotfärgad lera och enstaka skärvsten.
- Möjligt kulturlager. Upp till 0,1 m tj lager av gråsvart lera mellan plogskiktet och undergrunden.

■ **ÅTGÄRDSFÖRSLAG:** Arkeologisk förundersökning. Då lämningarna påträffas inom en relativt begränsad yta som är avgränsad i vägens längdsträckning mot både SV (av infarten) och NÖ (inom våra provschakt) rekommenderas att hela den yta som faller inom den nya vägen och dess arbetsområde berörs av en arkeologisk förundersökning. Det är inte motiverat att flytta vägsträckningen längre ut på åkern, eftersom ytterligare lämningar kan finnas där



Bild 5. Objekt 1 – stenraderna schaktas fram. I förgrunden syns A1. Från SV. Foto: V Palm, KLM/VM.

och de lämningar som framkom vid utredningen skulle i så fall också hamna mellan den nya vägen och E22.

YTA 4 – Kaffekullen, Lofta socken

Denna del berörs av en ny vägsträckning som sammanbinder befintliga vägar, vilka utgörs av delar av den gamla landsvägen. Sträckningen återfinns i det historiska kartmaterialet. I anslutning till de bevarade delarna i sydväst och nordost finns en milsten, RAÄ 189 daterad 1737 och en odaterad väghållningssten RAÄ 457.

Sträckningen berör åkermark sluttande mot sydost. I åkerns överkant mot norr finns en plåtå med ett topografiskt lämpligt boplatzläge, vilket också längre mot nordost knyter an till en större plåtå som ansluter till ett fornlämningsområde med gravar och en skålgropssten längre upp i kullen. I åkerns överkant finns även en fyndplats registrerad, RAÄ 342, där en yxliknande stenartefakt påträffats.

Ett långschakt upptogs i planerad vägmitt tvärs över hela åkern (S25) om sammanlagt 50 löpmeter. I matjorden fanns enstaka spridd skärvsten samt 2 kvartavsavslag, vilka troligen har förts ner från åkern högre del i samband med jordbruket. Vid 25 m (från SV) fanns en stendump och under stenen framkom en tegelskärva. Schaktet vidgades syd om stensamlingen och där fanns påförd sten, grus och lera som verkar höra samman med utdikning eller



Bild 6. Objekt 2 – boplatsslämningar. Anläggningarna har förtydligats med röd linje på bilden. Från SV. Foto: V Palm, KLM/VM.

en dräneringsbrunn. Ytterligare ett par täckdiken framkom inom schaktet i NV-SÖ riktning. Några rester av den äldre vägsträckningen fanns inte bevarade inom ytan, utan har troligen försvunnit i samband med åkerbruket.

Inga lämningar framkom vid schaktningen som motiverar fortsatta antikvariska åtgärder. Däremot bör milstenen och väghållningsstenen beaktas om vägen rustas. Väghållningsstenen är endast 0,6 x 0,3 m stor och är idag placerad i dikesrenen norr om befintlig vägsträckning. Möjligen bör denna lyftas upp och placeras ovanför diket.

YTA 5 – vägskäl vid Vida, Lofta socken (Bilaga 9)
Ytan berörs av upprustning av vägskälet. Före den arkeologiska utredningen var endast två skålgropar kända, RAÄ 332 (jmf objekt 112 s. 24), på en liten synlig del av ett större impediment. Vid utredningen schaktades hela impedimentet fram och merparten av det ligger utanför dagens grusväg (se beskrivning under avsnittet hållristningsinventering). Någon ytterligare schaktning var inte aktuell.

YTA 6 – Loftakorset, Lofta socken

Denna yta omfattar ny ägoväg från Loftakorset till åkermarken syd därom. Sträckan berör befintlig infart intill fastigheten Harg 1:7 samt ett större impediment och en mindre yta bevuxen med ung lövskog. Ytan besiktigades i samband med utredningen och någon schaktning ansågs inte motiverad. Platsen ingick sedan i hållristningsinventeringen, men inga nyfynd påträffades.

YTA 8 – Hägg, Lofta socken (Bilaga 11)

Denna yta omfattar en ny infart till gården Hägg samt ny anslutning till gamla vägen mot Tindered/Helgenäs. Schaktningen fördes i närmast flack åkermark nära E22 och intill ett högre liggande impedimentrikt område öst därom. I den norra delen sluttar ytan svagt mot nordost. Inom Yta 8 upptogs 7 sökschakt (S31-37) om sammanlagt 74 löpmeter.

Inga lämningar framkom vid schaktningen som motiverar fortsatta antikvariska åtgärder.



Bild 7. Yta 4 Kaffekullen. Från SÖ. Foto: V Palm, KLM/VM.



Bild 8. Yta 8 vid Hägg. Från S. Foto: V Palm, KLM/VM.

YTA 7 och 9 – Blomkullshagen, Lofta socken (Bilaga 10)

Ytorna omfattas av en ny ägoväg som ska förbinda två befintliga vägar. Sträckningen går i skogsmark. Här finns två alternativa förslag; ett från markägaren och ett från Vägverket. Markägarförslaget innebär att vägen dras över en bergsrygg i sträckningens västra del, för att sedan ansluta till Vägverkets förslag i de lägre östra partierna. Vägverkets förslag innebär att man utnyttjar befintlig grusväg och sedan går in i den svacka som finns i botten av en ravin. Hela vägsträckningen besiktigades vid utredningstillfället och inom en yta upptogs provrutor (yta 7) och inom en upptogs utredningsschakt (yta 9). I övrigt finns en tidigare registrerad boplatsyta, RAÄ 463, på en åker i anslutning till sträckningens västra del. Här har bränd lera, 3 yxor och en mängd avslag av



Bild 9. Yta 9 – del av ny ägoväg vid Blomkullshagen. Från Ö.
Foto: V Palm, KLM/VM.



Bild 10. Objekt 3 boplatsläge inom Yta 7. Utsikt från bergskanten i NÖ. Foto: V Palm, KLM/VM.

flinta, kvarts och kvartsit, med och utan reusch, påträffats. På platsen har man också observerat skärvsten och sotfläckar. I skogsområdet strax norr om den ovannämnda ravinen finns en äldre nu övermossad väg, vilken syns på den gamla ekonomiska kartan.

Yta 7 ligger i skogsmark inom markägarens alternativ till vägsträckning i vägens västra del.

Vid besiktningen påträffades inga gravar eller andra anläggningar uppe på bergsryggen, däremot finns en yta i vägens första del som på grund av sitt topografiska läge kunde utpekas som ett lämpligt boplatsläge. Ytan berör en skyddad platå i S-SV-läge anslutande till stigande berg i N-NÖ. Här upptogs provrutor i form av 6 st kvartsmeterrutor, vilka grävdes för hand. Under torvlagret fanns ett brunorange sandlager som övergick i ett gulorange moränlager. I rutorna fanns enstaka skärvsten, kolsplitter samt 5 avslag av kvarts och kvartsit, fynd som indikerar ett boplatsläge, objekt 3 (bilaga 10).

Yta 9 ligger i åkermark med flera berg i dagen och i kanten av en åker. Här upptogs 2 sökschakt (S38-39) om sammanlagt 14 löpmetrar. Här framkom inget av antikvariskt intresse och ytterligare åtgärder anses ej motiverade. Inom resterande delar bedömdes vidare åtgärder ej heller vara aktuella, då de låg inom en låg, bitvis vattensjuk och utdikad, sänka eller i blockrik, markberedd skogsmark. I mittdelen följer vägen kanten av en äldre åkeryta som under senare tid planterats med skog. I anslutning till denna fanns ett större röjningsröse.

Objekt 3 (Bilaga 10)

- **TYP:** boplatsläge
- **TERRÄNG:** skogsmark. Platå mellan berg i sydvästläge.
- **BESKRIVNING:** Boplatsläge med oklar begränsning, dock minst 50 x 30 m (VNV-OSO). Vid provgrovsgrävning påträffades 5 avslag av kvarts och kvartsit, enstaka skärvsten och kolsplitter vilket kan styrka att platån som berörs av vägen utgör en forntida boplat. Området kan avgränsas av brant berg i NÖ och i SV av sluttande parti och befintlig väg.
- **ÅTGÄRDSFÖRSLAG:** Arkeologisk förundersökning. KLM anser att detta alternativ är mindre lämpligt och förordar Vägverkets alternativa sträckning. Om markägarens alternativ ändå blir aktuellt lämnas ett åtgärdsförslag om arkeologisk förundersökning för att närmare fastställa och avgränsa boplatslämningen. Boplatser från stenålder i orörd skogsmark är ofta tidskrävande och kostsamma att undersöka.

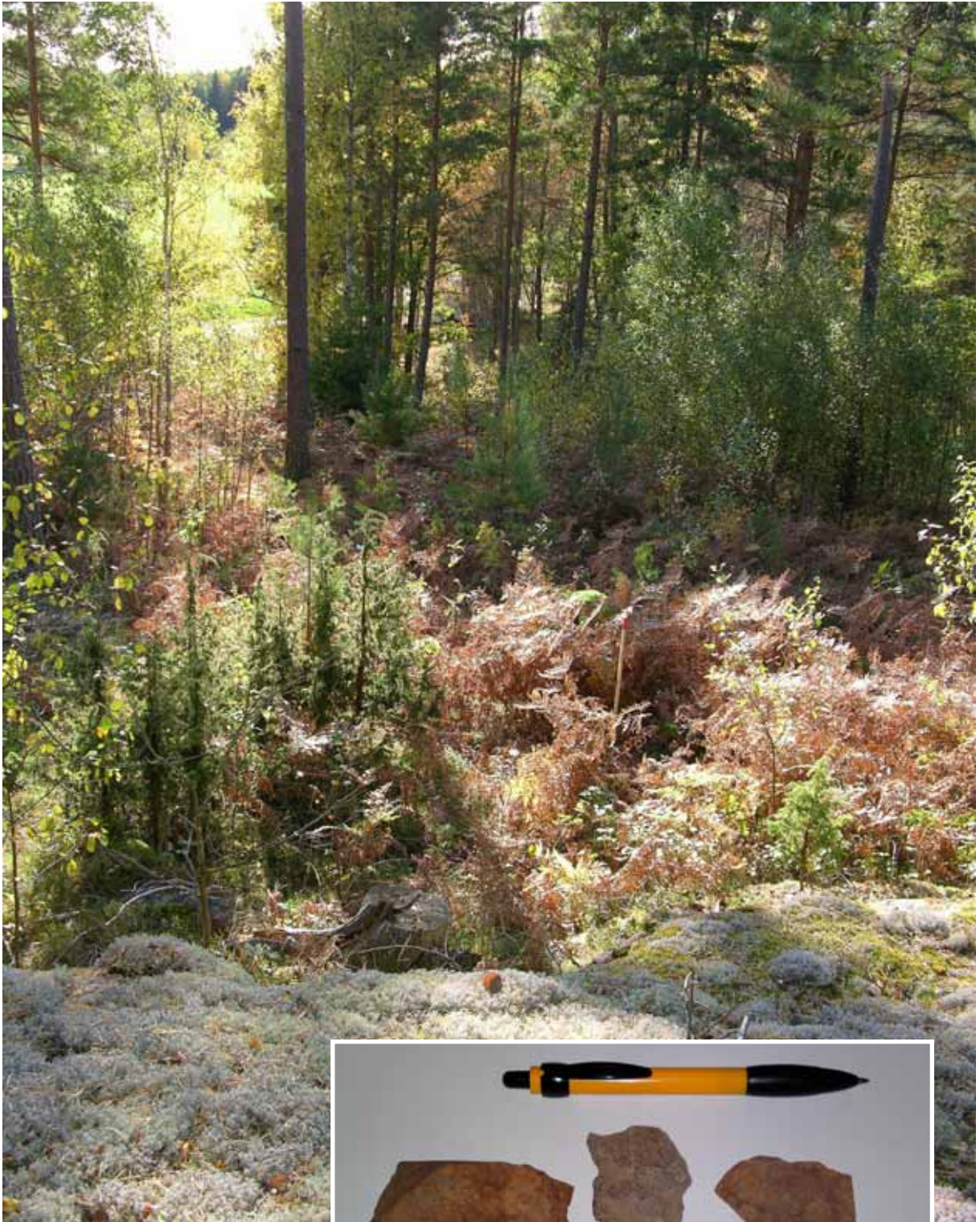


Bild 11. Objekt 3 boplatssläge inom Yta 7. Utsikt från bergskanten i NÖ.
Foto: V Palm, KLM/VM.



Bild 12. Kvarts- och kvartsitavslag från objekt 3.
Foto: V Palm, KLM/VM.



Bild 13. Stensättningen RAÄ 71:1 med flyttblocket i dess sydöstra kant. Från NÖ. Foto: V Palm, KLM/VM.

YTA 10 – Tindered Bygget - Torsvik, Västra Ed socken (Bilaga 12-15)

Ytan omfattas av ny ägoväg och en vändögla. Södra delen går i hagmark i en skogsbevuxen kulle intill gården Bygget. Resterande del går parallellt med E22 i åkermark.

Inom 2 ytor framkom lämningar, objekt 4-5, vilka rekommenderas bli föremål för fortsatta åtgärder. I övriga schakt framkom inget av antikvariskt intresse.

Hagmarken vid Bygget

I kullen vid gården Bygget finns en tidigare registrerad grav, RAÄ 71:1, i form av en stensättning. Intill graven och i kanten av den gamla landsvägen, som i det närmaste är helt bortsprängd i samband med anläggandet av väg E22, finns också en väghållningssten, RAÄ 71:2. I närområdet strax öst om sträckningen är ytterligare en stensättning, RAÄ 186. Väg-

förslaget skär genom den stora stensättningen RAÄ 71:1 alternativt alldeles intill kantkedjan och inom dess fornlämningsområde.

Den registrerade stensättningen mäter ca 20 m i diameter och är därmed ovanligt stor. I dess omedelbara närhet finns ett stort flyttblock och syd och norr om graven finns ytterligare block och stensamlingar som kan utgöra flera gravlämningar. För att ge utrymme för alternativa vägsträckningar upptogs 3 sökschakt (S46-48) om sammanlagt 38 löpmeter nordöst om graven och utanför dess egentliga fornlämningsområde. Här påträffades ett stolphål av sentida karaktär, men även två sot- och kolsamlingar, den ena med ett ca 5 cm stort flintavslag i ytan. Dessa anläggningar indikerar en förhistorisk boplots- eller aktivitetsyta, objekt 4.

Om vägsträckningen skall gå över denna del av kullen rekommenderas en arkeologisk förundersökning för att närmare fastställa och



Bild 14. Objekt 4 boplatssläge inom Yta 10. Från SV. Foto: V Palm, KLM/VM.



Bild 15. Objekt 4 med A16-17 samt en sotfläck. Från NÖ. Foto: V Palm, KLM/VM.

Bild 16. Flintavslag från objekt 4 boplatssläge inom Yta 10. Foto: V Palm, KLM/VM.



avgränsa boplatsslämningen samt för att avgöra om ytterligare gravar berörs. Om så är fallet bör dessa och den registrerade stensättningen sedan gå vidare till särskild arkeologisk undersökning. Eftersom området ligger i omedelbar anslutning till E22 och man tidigare sprängt sig genom berget är det omöjligt att avgöra om ytterligare gravar funnits väst om stensättningen. Detta gör dock att lämningarna i sig inte bör utgöra hinder för exploateringen, under förutsättning att de undersöks innan borttagande.

Objekt 4 – i schakt 47-48 (Bilaga 13)

- **TYP:** boplatssläge
- **TERRÄNG:** Skogsmark. Sandig plåtå mellan bergsytor i hållmark.
- **BESKRIVNING:** Boplatssläge med oklar utbredning, dock minst 30 x 10 m (NV-SÖ) ca 10 m NÖ om stensättning. Här framkom 3 anläggningar och en sotfläck, samt 1 flintavslag med retusch.
- A16 – anläggning. >0,6 x 0,5 m (SV-NÖ). Mörkfärgning med sot, kol och småsten.
- A17 – anläggning. 0,8 x 0,5 m (Ö-V). Mörkfärgning med sot, kol och ett flintavslag med retusch i anläggningens yta.
- A18 – stolphål. 0,3 m i diam. Mörkfärgning med stolprest. Troligen historiskt/sentida.
- **ÅTGÄRDSFÖRSLAG:** Arkeologisk förundersökning.



Bild 17. Södra delen av Yta 10 med den ovan nämnda kullen i bakgrunden. Från N. Foto: V Palm, KLM/VM.



Bild 18. Norra delen av Yta 10 med Objekt 5 på höjdläget. Från S. Foto: V Palm, KLM/VM.



Bild 19. Impedimentet med den oregistrerade stensättningen på toppen. Från NV. Foto: L Papmehl-Dufay, KLM.

Åkermarken

Inom sträckningen upptogs 6 sökschakt (S40-45) om sammanlagt 229 löpmeter. På ett höjdläge inom vägsträckningen påträffades flera stolphål och andra anläggningar som indikerar ett boplatssläge, objekt 5. På ett impediment strax öster om den planerade sträckningen finns dessutom en tidigare oregistrerad grav i form av en övertorvad stensättning (objekt 6 i bilaga 15) som registrerades i samband med utredningen.

Objekt 5 – i schakt 42, 44-45 (Bilaga 15)

- TYP: boplat
- TERRÄNG: åkermark. Del av en större plåtå med sluttningar i N och S.
- BESKRIVNING: Boplat med oklar utbredning, dock minst 100 x 20 m (N-S). Den centrala delen mäter ca 35 x 20 m (N-S) och begränsas av E22 i V och ett större impediment i Ö. Anläggningarna i S låg i infartsväg till åkern och var mycket skadade.
- A5 – anläggningsbotten. 1,0 x 0,65 m (SÖ-NV). Mörkfärgning.
- A6 – anläggningsbotten. 0,45 m i diam. Mörkfärgning med kolsplitter.
- A7 – ränna. 1,2 x 0,3 m (NNÖ-VSV). Mörkfärgning med sot och kolsplitter.
- A8 – stolphål med stenskonig. 0,3 x 0,25 m.
- A9 – gropbotten? 2,2 x >0,5 m (N-S). Sträcker sig in i profilen i Ö. Mörkfärgning, sot, kolsplitter. Ett fragment av en malstensunderliggare i ytan.
- A10 – härdbotten. 1,2 x 0,65 m stor. Svag mörkfärgning, kolsplitter och ett par små skärviga stenar.
- A11 – anläggningsbotten. Svag mörkfärgning och kolsplitter.
- A12 – ränna. 1,6 x 0,2-0,3 m (SSV-NNO). Mörkfärgning med kolsplitter och enstaka skärvsten.
- A13 – stolphål (?). 0,5 m i diam. Mörkfärgning.
- A14 – stolphål med stenskonig. 0,35 m i diam.
- A15 – stolphål med stenskonig. 0,6 x 0,5 m (Ö-V).



Bild 20. A10 hårdbotten. Foto: L Pappmehl-Dufay, KLM.



Bild 21. A8 stolphål med stenskoning. Foto: L Pappmehl-Dufay, KLM.



Bild 23. Malstensunderliggaren i närbild. Foto: L Papehli-Dufay, KLM.

Bild 22. A9 hårdbotten med fragment av malstensunderliggare. Foto: L Papehli-Dufay, KLM.

■ **ÅTGÄRDSFÖRSLAG:** Arkeologisk förundersökning. Då lämningarna påträffas inom en relativt begränsad yta som dessutom är avgränsad dels genom sökschaktningen i vägens längdriktning, men även i öst (av ett impediment) och i väst (av befintliga E22) rekommenderas att hela den yta som faller inom den nya vägen och dess arbetsområde fram till impedimentet berörs av en arkeologisk förundersökning. Det är inte motiverat att flytta vägsträckningen längre ut på åkern bortom impedimentet, eftersom ytterligare lämningar kan finnas på det större platåläget där och de lämningar som framkom vid utredningen skulle i så fall också hamna mellan den nya vägen och E22.

YTA 11 – Tindered 6:1, Västra Ed socken

Ytan omfattar en ny ägoväg och en vändögla i en sydöstsluttning från bergskrön i skogsmark ned mot åkeryta och väg E22. Från en mindre platå vid befintlig grusväg är sluttningen relativt brant. Här upptogs provgropar i form av 8 st kvartsmeterutor med hacka och skärsliv längs den utstakade ägovägen. Under torven framkom ett tunt sandlager ovanpå sandig morän. Inget av antikvariskt intresse framkom. Ett ur topografisk synpunkt bättre boplatsläge ligger strax V om aktuell sträckning.

Inga vidare antikvariska åtgärder anses nödvändiga så länge den utstakade sträckningen är gällande.



Bild 24. Yta 12 vid f.d. transformatorstationen. Från N.
Foto: V Palm, KLM/VM.

YTA 12 – f.d. transformatorstation vid Tindered 2:13, Västra Eds socken (Bilaga 16)

Ytan omfattar en ny ägoväg för att förbinda två åkerytor. Schaktningen berörde tomtmark till den f.d. transformatorstationen som under senare tid byggts om till sommarbostad. Här upptogs 2 sökschakt (S49-50) om sammanlagt 25 löpmeter.

Inga lämningar framkom vid schaktningen som motiverar fortsatta antikvariska åtgärder.



Bild 25. Avtorvning av håll med ristningarna nr 339-341. Veronica Palm torvar av. Från Ö. Foto: L Papmehl-Dufay, KLM.

Hällristningsinventering

Eftersom exploateringen sker i ett landskapsområde med en mängd kända hällristningslokaler, särskilt koncentrerade till just Lofta och Gamleby socknar, ansåg Kalmar Läns Museum att en inventering efter hällristningar var viktig, för att klargöra om ytterligare och i dagsläget okända hällristningslokaler finns längs sträckningen. De senaste två åren har mindre inventeringar i delar av dessa två socknar, på initiativ av Högskolan i Kalmar, gett en stor mängd nyfynd av både skålgropar och figurristningar, vilket visar att förekomsten är betydligt högre än man tidigare trott. Inventeringen omfattade i första hand hållar inom de för utredningen angivna exploateringsytorna, samt i andra hand närliggande impediment. Det sistnämnda syftade till att klargöra om hällristningar finns så nära vägarna att deras fornlämningsområden kommer att beröras av vägarbetet (en fornlämning har en viss yta som benämns som s.k. fornlämningsområde, vilket sträcker sig en bit ut från den synliga lämningen. Hur stort detta är beror på vilken typ av lämning det rör sig om och hur miljön kring denna ser ut). Hällristningsinventeringen utfördes av Sven-Gunnar Broström och Ken-

neth Ihrestam, Botark och beskrivs närmare i bilagd rapport (bilaga 17 Hällristningsrapport). De objektnummer som hällristningarna erhållit vid inventeringen refererar till Botarks inventeringsdatabas. Samliga ytor kommer i samband med anmälan till FMIS att erhålla RAÄ-nummer.

Redan vid utredningens första steg påträffades ett antal nya ristningsytor vid Valstad och den tidigare kända ristningen vid Vida frilades då också i sin helhet som förberedelse för Botarks dokumentation. Sammanlagt påträffades ett 20-tal nya ristningsytor med skålgropar inom eller i nära anslutning till vägsträckningarna och för fem tidigare kända ristningar gjordes nya dokumentationer. De flesta ristningstorna berörs inte av de planerade vägarbetena, men ett område ligger i nära anslutning till en vägbreddning vid Valstad och två ytor vid Vida berörs av exploateringen.

Vid Valstad påträffades sammanlagt 15 nya ristningsytor med totalt 120 skålgropar. Flera av dem ligger i anslutning till vägbreddningen av E22, men berörs inte av eventuella sprängningsarbeten utan kan kvarligga (se Broström & Ihrestam 2009 s.3-4). Man måste dock beakta dessa vid vägarbetet och det är mycket olämpligt att köra med arbetsfordon över hållarna som då kan skadas.

Vid ett vägshål vid Vida finns hällristningen RAÄ 332 (objekt 112, bilaga 1 och 9). Före utredningen var endast två skålgropar kända på en liten del av ett större övertäckt impediment. Vid utredningen frilades hela impedimentet med hjälp av grävmaskin fram till befintlig grusväg och det kunde konstateras att hällristningen var betydligt större än man tidigare känt till men också att endast en liten del i norr går under vägen. Inom en 8 x 8 m stor yta finns 4 rännor och 120 skålgropar. Vägskalet omfattas av en upprustning och syftet med friläggningen var att avgränsa hällristningen för att se om denna berörs av arbetet. Då ristningen nu är dokumenterad föreslår Kalmar Läns Museum att den i samband med upprustningen av vägskalet övertäcks med fiberduk, sand och grästortv för att skyddas mot smuts och avfall från



Bild 26. Skålgropshällen nr 339-341. I området i bakgrunden finns flera hållar med skålgropsförekomster. Från SÖ.
Foto: V Palm, KLM/VM.



Bild 27. Skålgropshällen RAÄ 332 före avtorvningen. Från N.
Foto: V Palm, KLM/VM.



Bild 28. Ludvig pekar på en av de kända skålgroparna före avtorvningen av RAÄ 332. Från N.
Foto: V Palm, KLM/VM.

vägen, men att det görs på ett sådant sätt att ytan inte kan användas som bilparkering eller dylikt. Ett annat alternativ är att halva hällen övertäcks, alltså delen närmast vägrenen och att den andra delen får ligga öppen och tillgänglig för allmänheten att beskåda. I sådant fall bör hällen också skyltas upp. Ytan bör också helt undantas från vägbreddning och om sådan blir aktuell i samband med upprustningen av vägskalet bör det ske mot norr där inga lämningar påträffades vid inventeringen.

Ytterligare en hållristningsyta berörs av det planerade vägarbetet. I detta fall är det en rist-

ningsyta med 2 skålgropar på ett löst block i en åkerholme vid den nya avfarten mot Vida, objekt 120. I samband med vägarbetet bör blocket flyttas till en mer lämplig plats där det kan göras synligt för allmänheten, kanske på den närbelägna rastplatsen i norr eller på en väl synlig plats intill den nya ägovägen/GC. I samband med detta bör också en skylt som beskriver blocket, kulturlandskapet omkring det och skålgropsförekomsterna i närheten sättas upp.

Nedan följer en sammanställning med åtgärdsförslag.

Objekt nr	Typ	Åtgärdsförslag
112RAÄ Lofta 332	4 rännor och 120 skålgropar på håll i hagmark.	Undantages från vägarbete vid upprustning av vägskalet. Övertäckning av hela hållen alt. halva närmast vägen och skyltning.
116RAÄ Lofta 331	5 skålgropar på block i åkermark.	Ingen åtgärd. Berörs ej av vägarbetet.
118RAÄ Lofta 499	1 skålgrop på block i åkerholme.	Ingen åtgärd. Berörs ej av vägarbetet.
119RAÄ Lofta 511	2 skålgropar på håll i skogsmark.	Ingen åtgärd. Berörs ej av vägarbetet.
120RAÄ Lofta 497	2 skålgropar på block i ängsmark.	Flyttas till väl synlig och tillgänglig plats samt skyltning.
338	10 skålgropar på håll i skogsmark.	Ingen åtgärd. Berörs ej av vägarbetet.
339-341	Hällristningsområde med 3 förekomster och sammanlagt 21 skålgropar på hållar i skogsmark.	Ingen åtgärd. Berörs ej av vägarbetet.
342	3 skålgropar på håll i skogsmark.	Ingen åtgärd. Berörs ej av vägarbetet.
343	3 skålgropar på håll i skogsmark.	Ingen åtgärd. Berörs ej av vägarbeten men måste beaktas vid anläggningsarbetena då de ligger nära arbetsområdet.
344-347	Hällristningsområde med 4 förekomster och sammanlagt 21 skålgropar på hållar i skogsmark.	Ingen åtgärd. Berörs ej av vägarbeten men måste beaktas vid anläggningsarbetena då de ligger nära arbetsområdet.
348	1 skålgrop på håll i skogsmark.	Ingen åtgärd. Berörs ej av vägarbeten men måste beaktas vid anläggningsarbetena då de ligger nära arbetsområdet.
349	34 skålgropar och en troligen upphuggen isränna på håll i skogsmark.	Ingen åtgärd. Berörs ej av vägarbeten men måste beaktas vid anläggningsarbetena då de ligger nära arbetsområdet.
350	5 skålgropar på håll i skogsmark.	Ingen åtgärd. Berörs ej av vägarbeten men måste beaktas vid anläggningsarbetena då de ligger nära arbetsområdet.
351	3 skålgropar på håll i skogsmark.	Ingen åtgärd. Berörs ej av vägarbetet.
352	1 skålgrop på håll i skogsmark.	Ingen åtgärd. Berörs ej av vägarbetet.
353	1 skålgrop på block i skogsmark.	Ingen åtgärd. Berörs ej av vägarbetet.
354	6 skålgropar på håll i åkermark.	Ingen åtgärd. Berörs ej av vägarbetet.
355	13 skålgropar på håll i åkermark.	Ingen åtgärd. Berörs ej av vägarbetet.
356	6 skålgropar på håll i åkerholme.	Ingen åtgärd. Berörs ej av vägarbetet.
357	2 skålgropar på håll i åkerholme.	Ingen åtgärd. Berörs ej av vägarbetet.



Bild 29. RAÄ 332 efter friläggningen. Från Ö. Foto: L Pappmehl-Dufay, KLM.



Bild 30. Några av skålgroparna på RAÄ 332. Foto: L Pappmehl-Dufay, KLM.

Sammanfattande åtgärdsförslag

Den särskilda utredningen etapp 2 har kunnat påvisa att det finns fasta fornlämningar inom vissa delar av sträckningen och som kommer att beröras av de planerade vägarbetena.

Det rör sig om 4 boplatssytor och minst en grav. Kalmar Läns Museum förordar att de påträffade fornlämningarna blir föremål för arkeologiska förundersökningar om man planerar att ta de aktuella områdena i anspråk för

vägbygget. I övrigt berörs två ristningsytor, ett block och en häll, negativt av exploateringen. För dessa rekommenderar Kalmar Läns Museum att blocket flyttas till en bättre plats och att hällen undantas från exploateringen men övertäcks helt eller delvis.

Nedan följer en sammanställning av åtgärdsförslagen för berörda objekt inom sträckningarna.

Objekt nr	Lämningstyp	Åtgärdsförslag
1	Övrig kulturhistorisk lämning; 2 stenrader	Ingen åtgärd.
2	Boplats	Arkeologisk förundersökning.
3	Boplatsläge/fyndplats	Arkeologisk förundersökning.
4	Boplats	Arkeologisk förundersökning.
5	Boplats	Arkeologisk förundersökning.
RAÄ Lofta 71:1	Grav; stensättning (eventuellt flera gravar i dess närområde)	Arkeologisk förundersökning.
112RAÄ Lofta 332	Hällristning; skålgropsförekomst	Undantages från vägarbete vid upprustning av vägskalet. Övertäckning av hela hällen alt. halva närmast vägen och skyltning.
120RAÄ Lofta 497	Hällristning; skålgropsförekomst	Flyttas till väl synlig och tillgänglig plats samt skyltning.

Tekniska och administrativa uppgifter

Länsstyrelsens dnr: 431-6422-09

Kalmar läns museums dnr: 33-458-09

Projektnummer KLM: 2009-40

Uppdragsgivare: Vägverket Region Sydost

Landskap: Småland

Kommun: Västerviks kommun

Socken: Gamleby, Lofta och Västra Ed socknar

Fastighet: -

Fornlämningsnr: -

Ekonomisk karta: -

X koordinat: -

Y koordinat: -

M ö h: -

Fältarbetstid: 28/9-1/10 -2009 samt 19/10-21/10 -2009

Antal arbetsdagar: 14 dagar

Maskintid: 32 timmar

Personal: Veronica Palm KLM/VM, Ludvig Pappmehl-Dufay KLM, gräv-maskinist Alf Claesson, Sven-Gunnar Broström och Kenneth Ihrestam, Botark

Foto, Du nr: 153

Fynd nr: Ej tilldelat ännu.

Fynd: Fynden förvaras, i väntan på fyndfördelning, i Kalmar läns museums magasin under sitt KLM-nummer.

Analyser: -

Dokumentation: All dokumentation förvaras på KLM.

Inmätning: DGPS. Koordinater och höjdangivelser i rikets koordinat-system RT90 2,5 gonV och RH70.

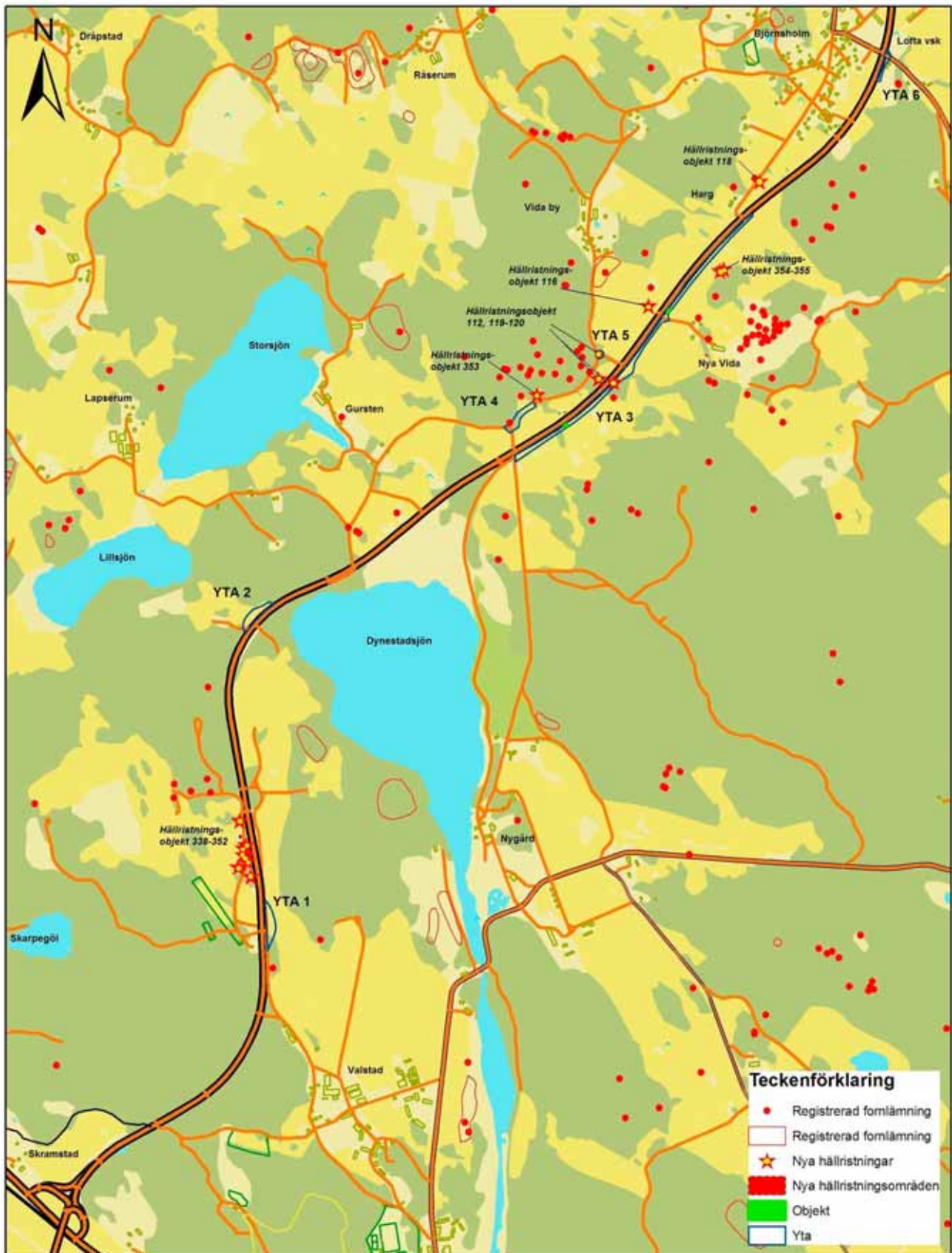
Bilagor

Bilaga 1.	Översikt Skramstad - Björnsholm.....	33
Bilaga 2.	Översikt Björnsholm - Fågeltorp.....	35
Bilaga 3.	Schaktplan yta 1.....	37
Bilaga 4.	Schaktplan yta 2.....	39
Bilaga 5.	Schaktplan yta 3 - SV delen.....	41
Bilaga 6.	Schaktplan yta 3 - NÖ delen.....	43
Bilaga 7.	Yta 3 - schakt 26. Anläggning A3-A4. Objekt 2.....	45
Bilaga 8.	Schaktplan yta 4.....	47
Bilaga 9.	Schaktplan yta 5.....	49
Bilaga 10.	Schaktplan yta 7 och 9. Objekt 3.....	51
Bilaga 11.	Schaktplan yta 8.....	53
Bilaga 12.	Schaktplan yta 10 - S delen; kullen.....	55
Bilaga 13.	Yta 10 - schakt 46-48. Anläggning A16-A18. Objekt 4.....	57
Bilaga 14.	Schaktplan yta 10 - N delen; åkermarken.....	59
Bilaga 15.	Yta 10 - schakt 42, 44 och 45. Anläggning A5-A15. Objekt 5.....	61
Bilaga 16.	Schaktplan yta 12.....	63
Bilaga 17.	Hällristningsrapport.....	65

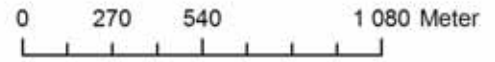
E22 Gamleby - Helgenäs, Västerviks kn, SM.
Arkeologisk utredning 2009.
Översikt Skramstad-Björnsholm.

0 270 540 1 080 Meter

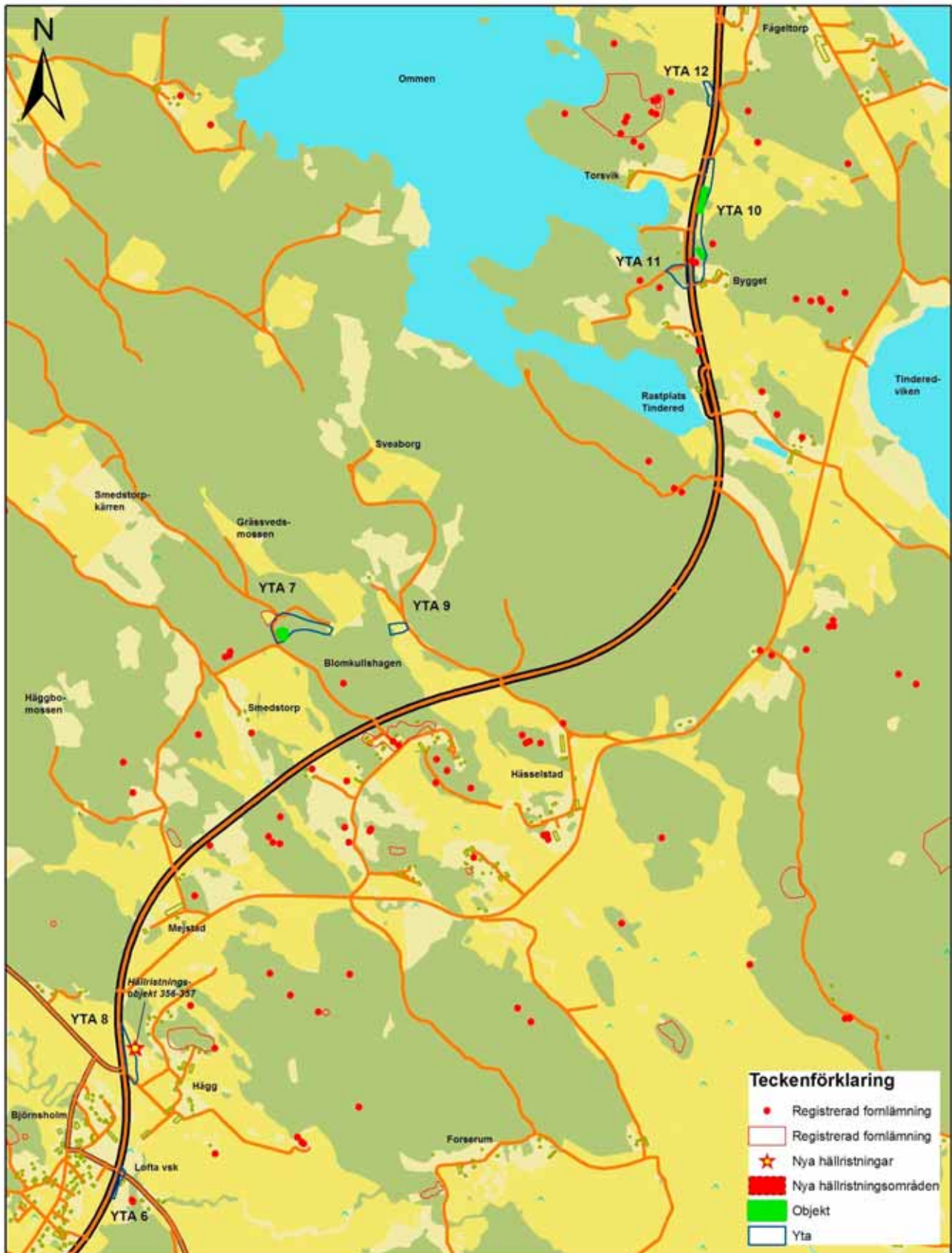
Skala 1:20 000



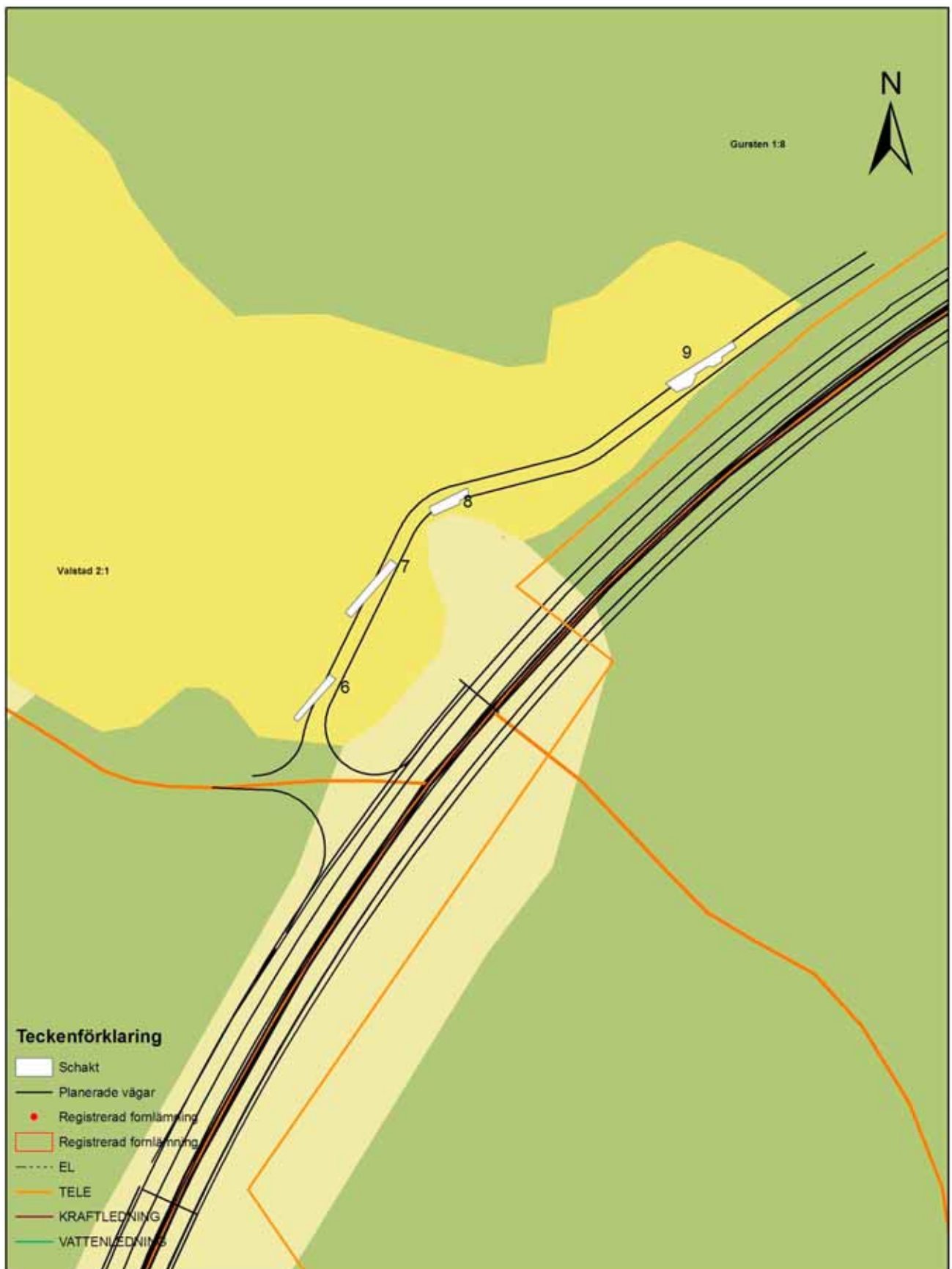
E22 Gamleby - Helgenäs, Västerviks kn, SM.
Arkeologisk utredning 2009.
Översikt Björnholm-Fågeltorp.



Skala 1:20 000

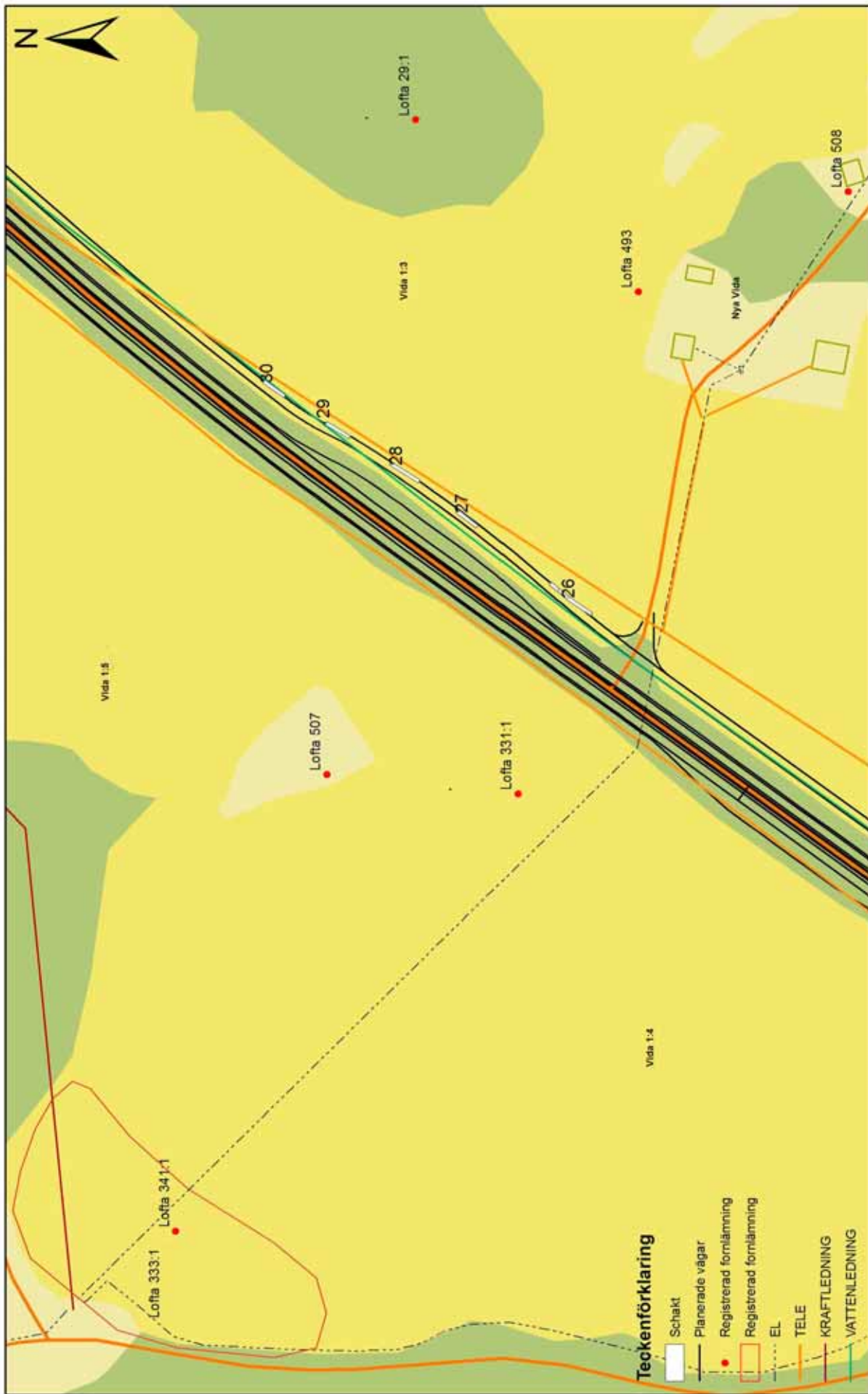






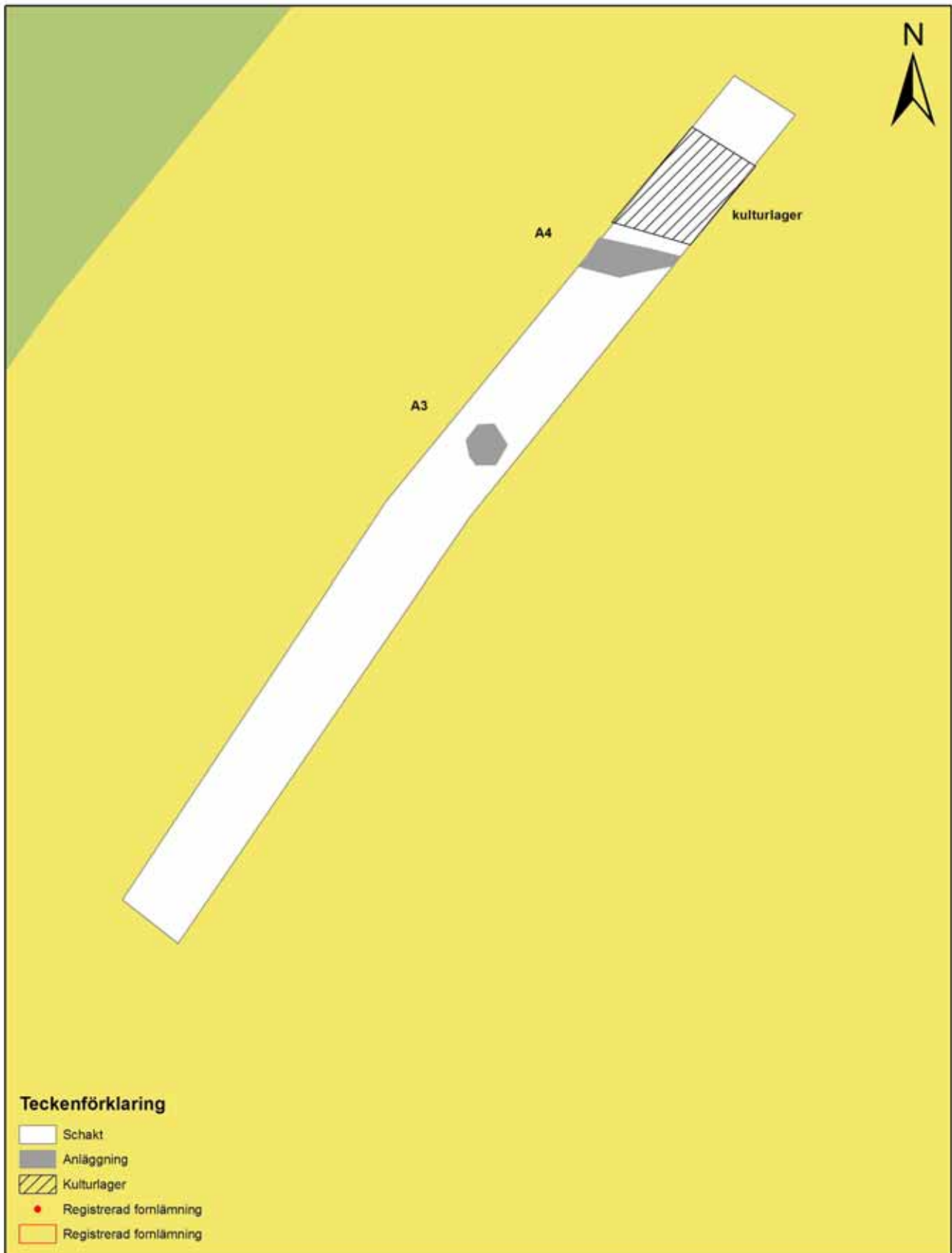
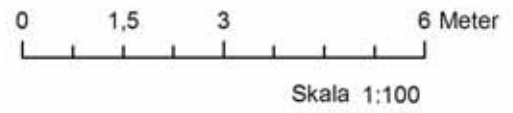


**E22 Gamleby - Helgenäs, Västerviks kn, SM.
Arkeologisk utredning 2009.
Schaktplan yta 3 - SV delen.**



**E22 Gamleby - Helgenäs, Västerviks kn, SM.
 Arkeologisk utredning 2009.
 Schaktplan yta 3 - NÖ delen.**

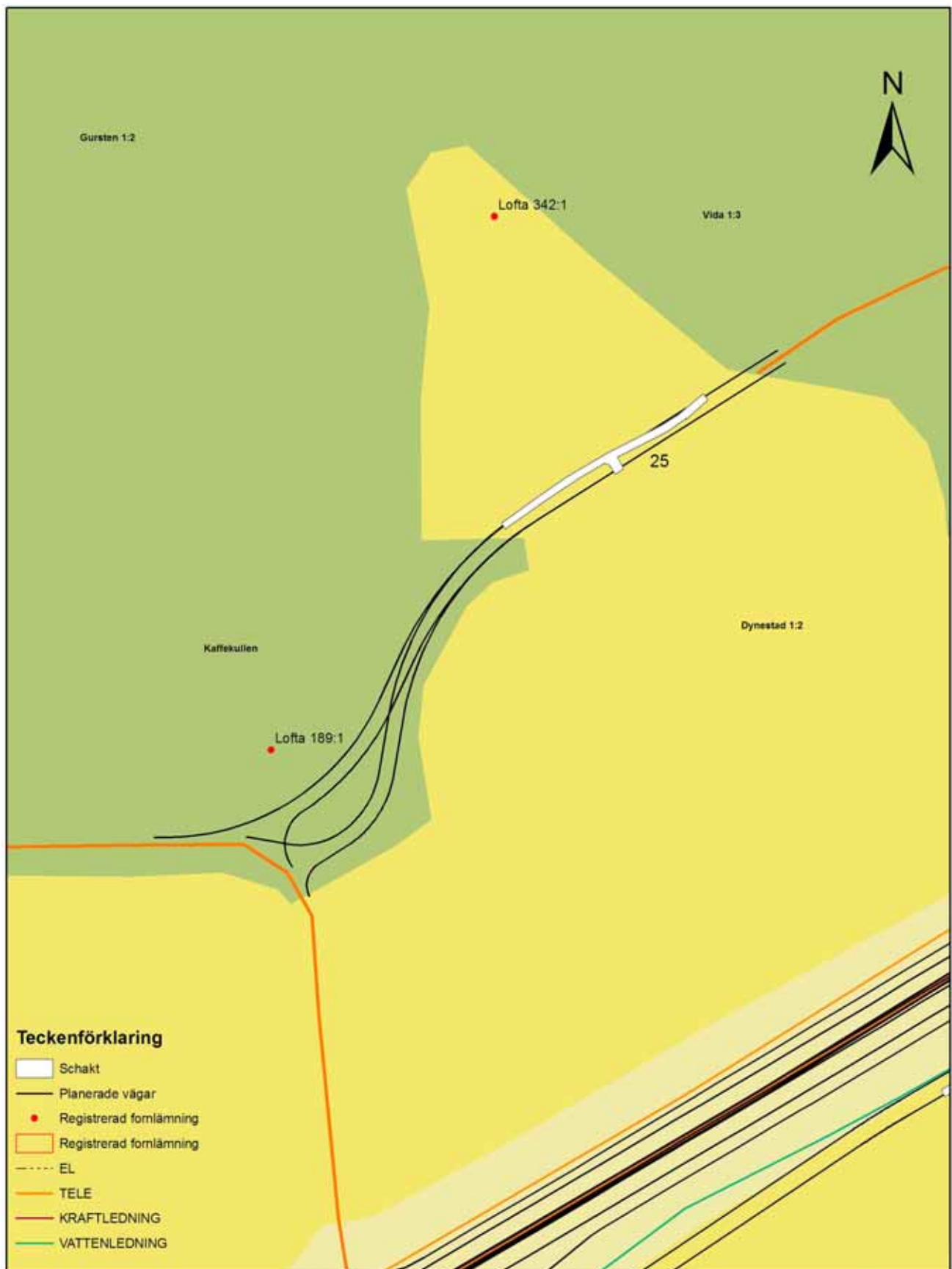
E22 Gamleby - Helgenäs, Västerviks kn, SM.
Arkeologisk utredning 2009.
Yta 3 - schakt 26. Objekt 2.
Anläggning A3-A4.

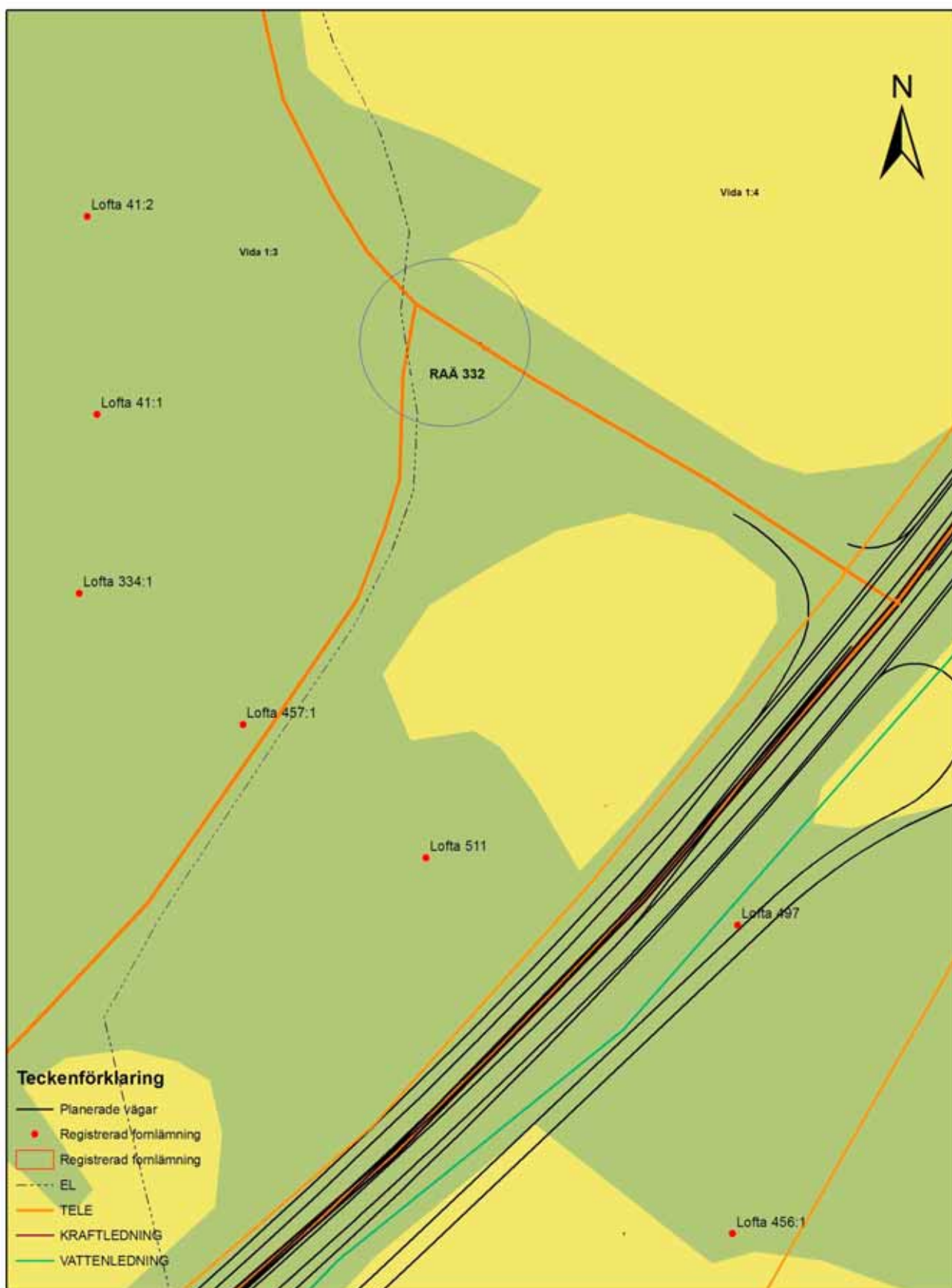


E22 Gamleby - Helgenäs, Västerviks kn, SM.
Arkeologisk utredning 2009.
Schaktplan yta 4.



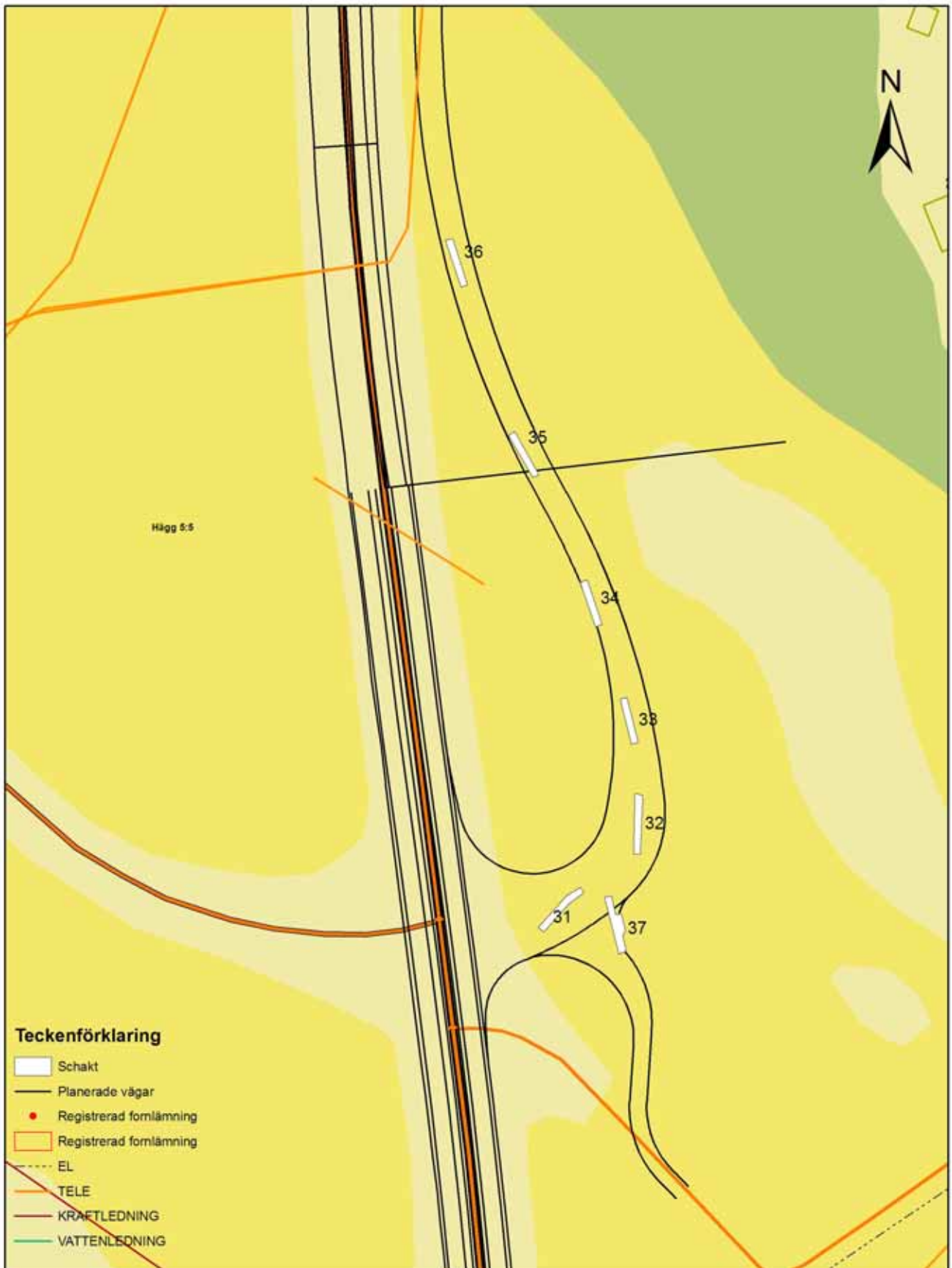
Skala 1:1 000

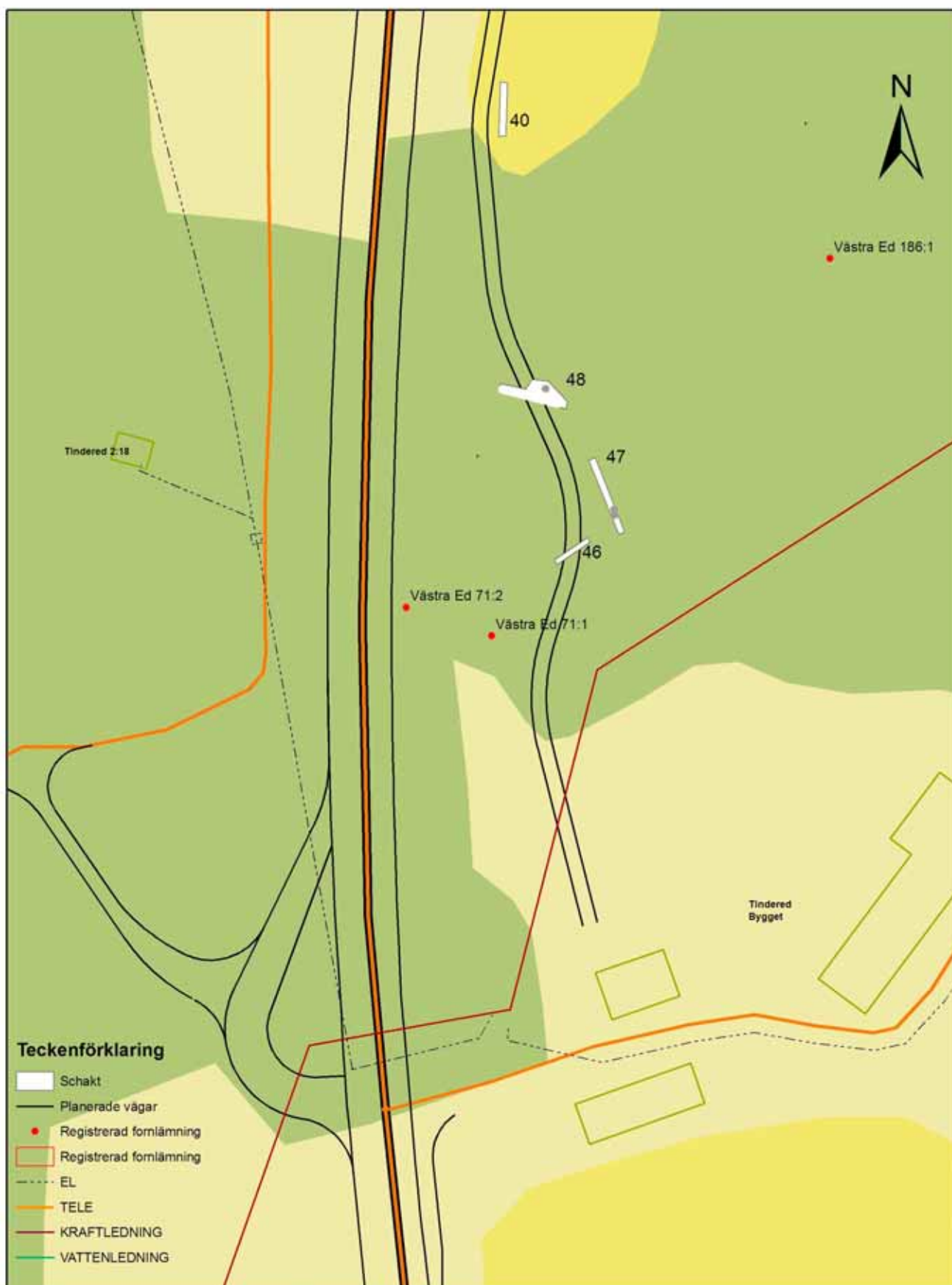




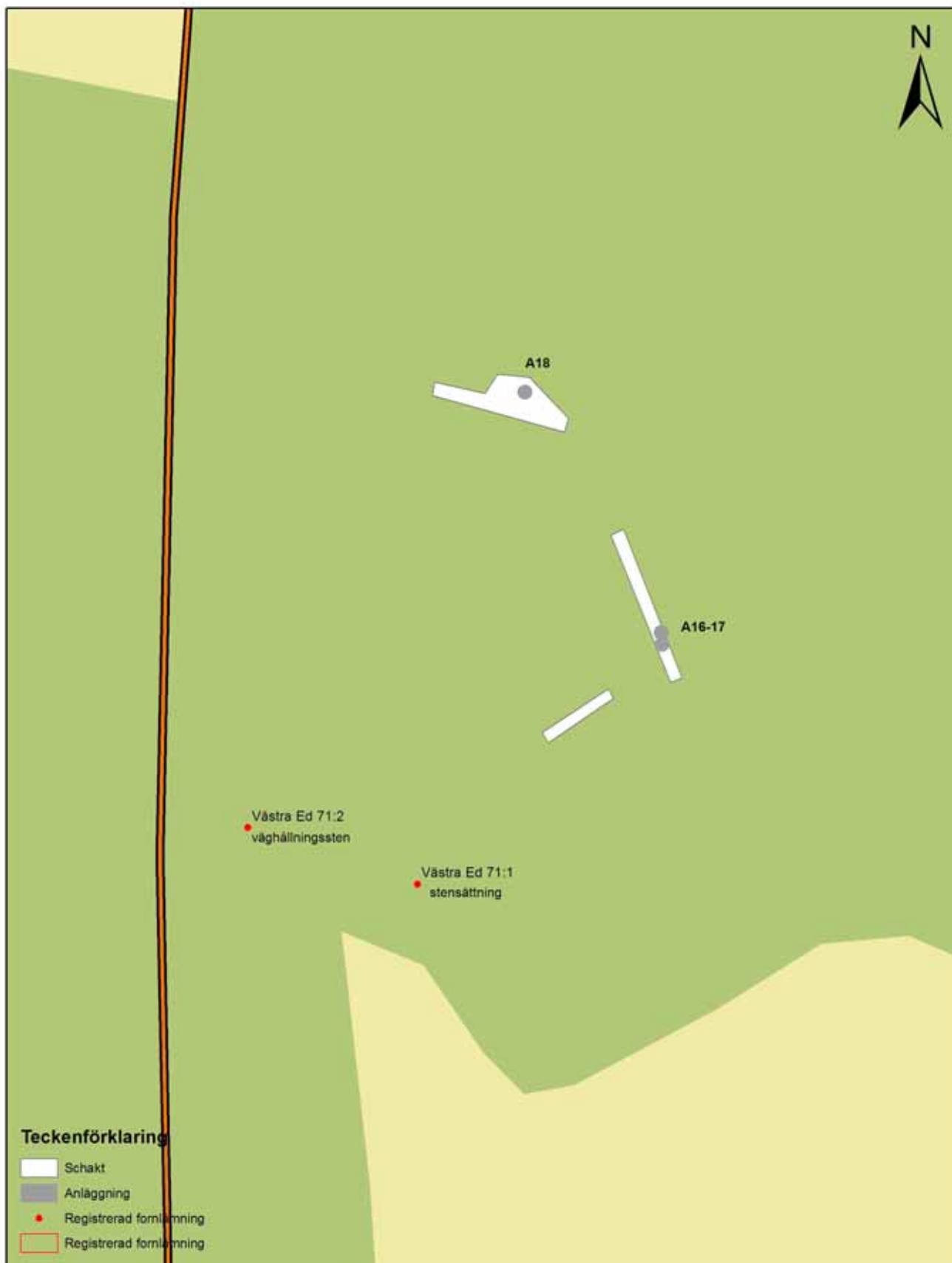


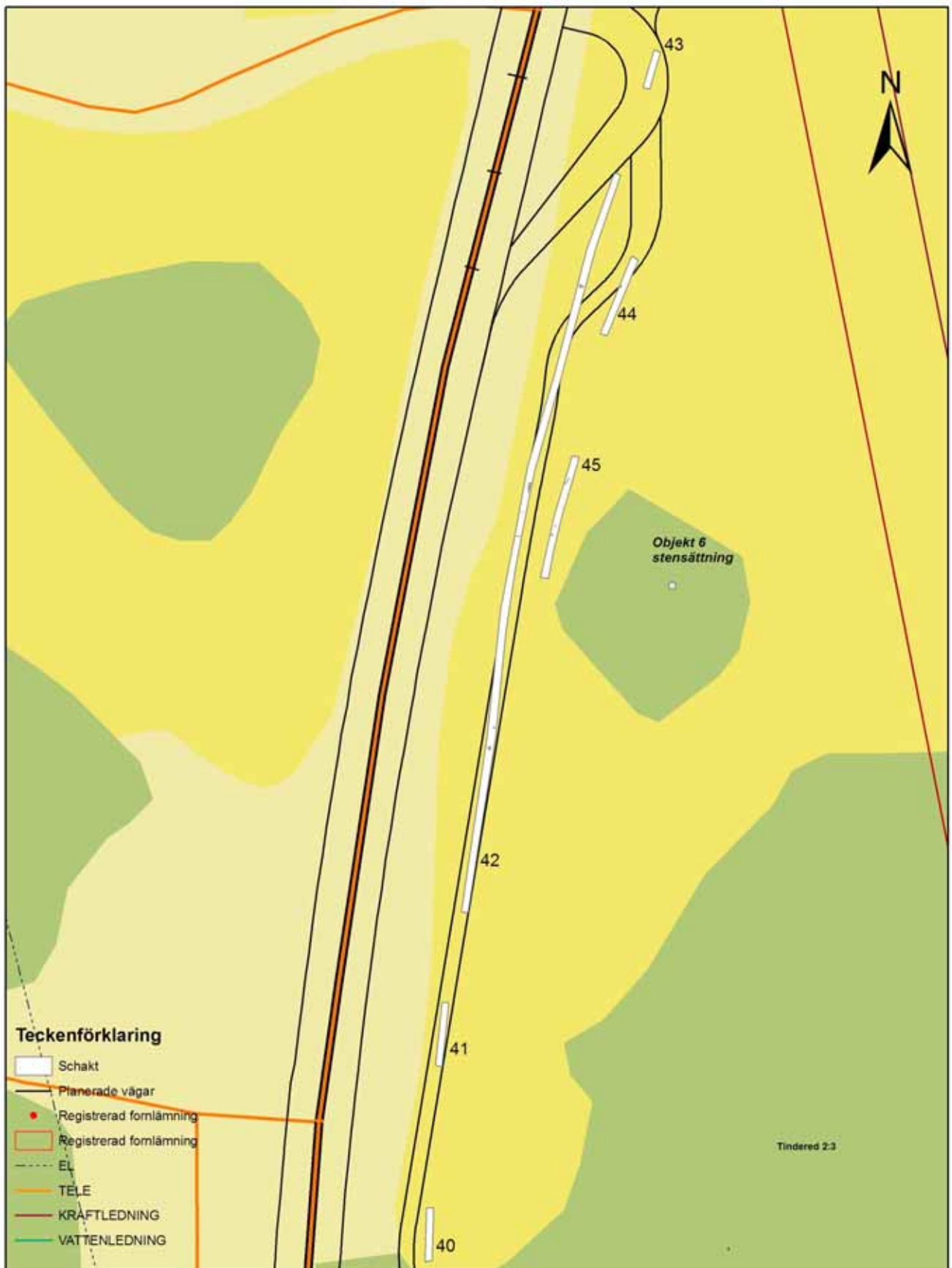
**E22 Gamleby - Helgenäs, Västerviks kn, SM.
Arkeologisk utredning 2009.
Schaktplan yta 7 och 9. Objekt 3.**





E22 Gamleby - Helgenäs, Västerviks kn, SM.
Arkeologisk utredning 2009.
Yta 10 - schakt 46-48.
Anläggning A16-18. Objekt 4.

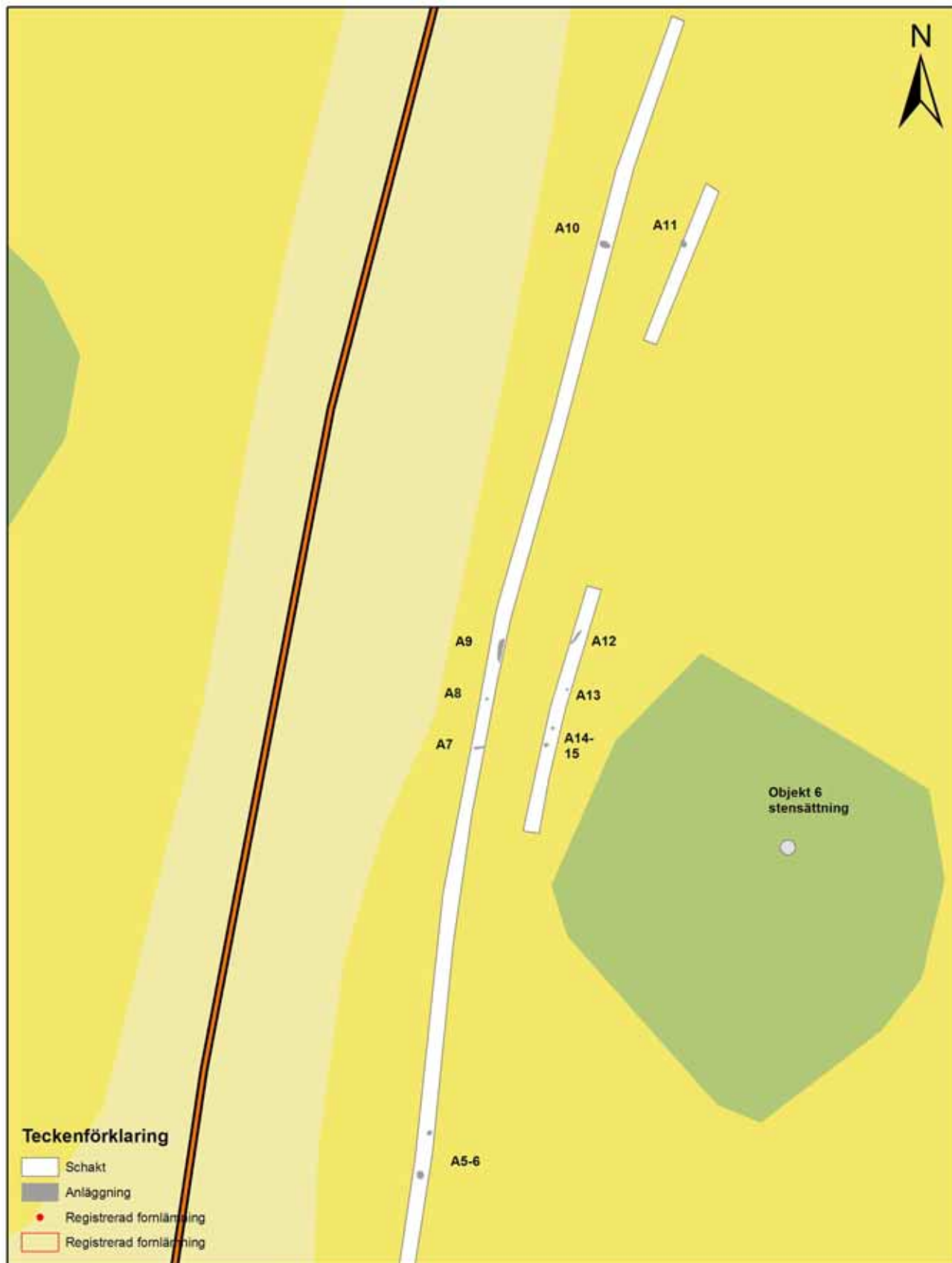


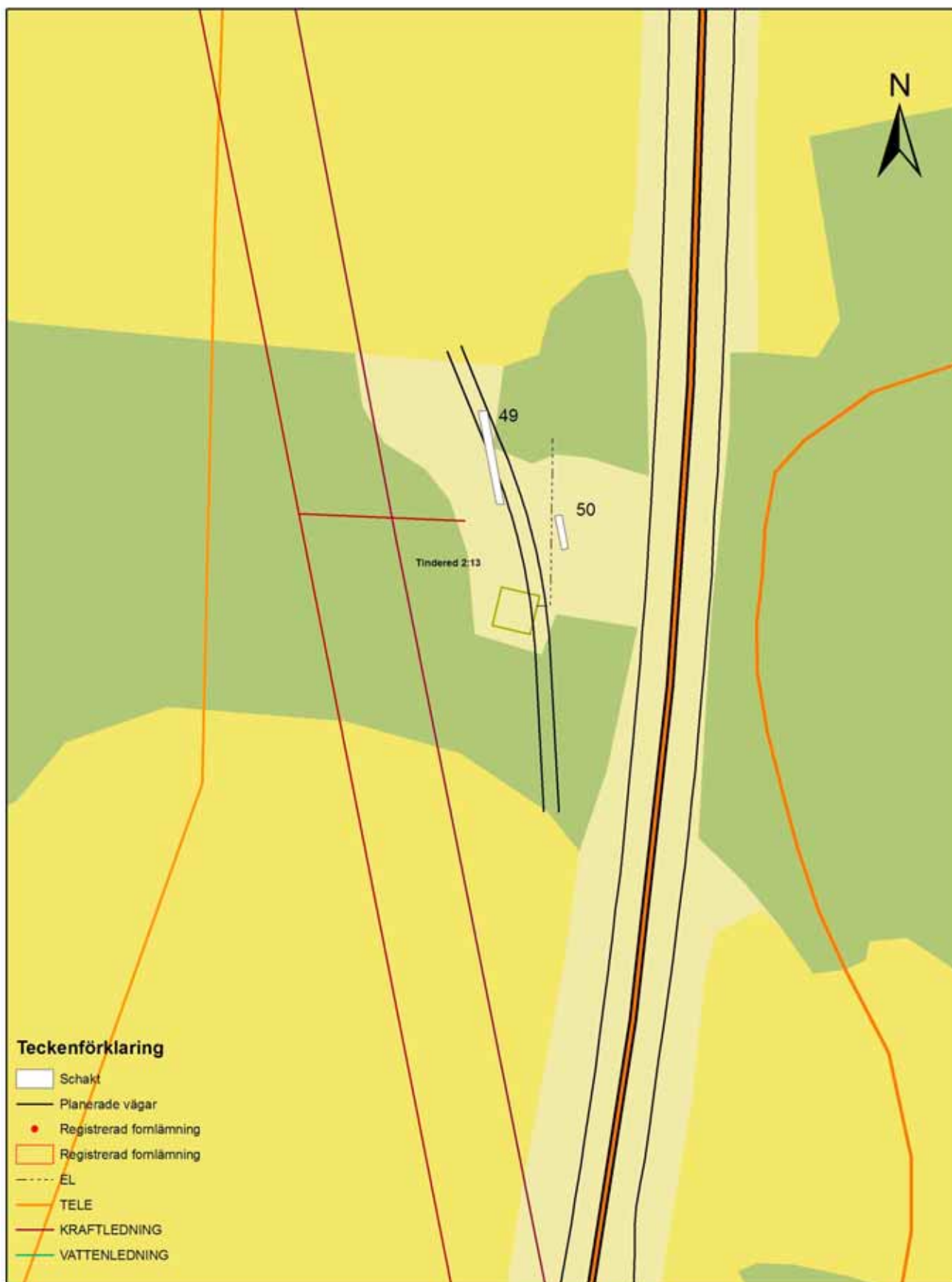


E22 Gamleby - Helgenäs, Västerviks kn, SM.
Arkeologisk utredning 2009.
Yta 10 - schakt 42, 44 och 45.
Anläggning A5-A15. Objekt 5, 6.

0 5 10 20 Meter

Skala 1:500





HÄLLRISTNINGAR I TJUST

E22 GAMLEBY- HELGENÄS i GAMLEBY och LOFTA socknar



Objekt 356 norr om Björnsholm foto: S-G Broström

Rapport över inventering och dokumentation av hällristningar

Utförd 2009 av Sven-Gunnar Broström och Kenneth Ihrestam

BOTARKRAPPORT 2009-28

HÄLLRISTNINGAR I TJUST

Redogörelse för inventering och dokumentation av hällristningar utmed väg E22 utförd 2009 av Sven-Gunnar Broström och Kenneth Ihrestam på uppdrag av Kalmar läns museum.

Vägverket har under 2009 påbörjat projekteringen av väg E22:s breddning norr om Gamleby i Västerviks kommun. Med anledning av detta har Kalmar läns museum fått i uppdrag att utföra en arkeologisk utredning av vägsträckan. Eftersom vägen går igenom ett område rikt på hällristningar fick undertecknade det speciella uppdraget att som underkonsulter till läns museet inventera ristningar utefter vägsträckan.

Länsmuseets inventering och sökschaktsgrävning utfördes i början av oktober 2009. Resultatet blev flera nya boplatser och gravar. Man fann även ett par skålgropsförekomster. Undertecknade utförde hällristningsinventeringen under en vecka i slutet av oktober. Med början söderifrån letade vi igenom alla lämpliga terrängavsnitt där vi misstänkte att det kunde finnas ristningar. De första fynden kom fram vid vägens passage över dalgången nordväst om Valstad. Det var här som Länsmuseets arkeologer redan funnit flera skålgropshällar vid sin inventering. I närområdet fanns det dessutom flera förekomster kända sen tidigare. Vår inventering här resulterade i hela 15 tidigare okända ytor med skålgropar innehållande totalt 102 skålgropar. Samtliga ligger på en åsrygg utefter vägens västra sida. Det som utmärker områdets skålgropar är att de är mycket vittrade. Detta beror på att bergarten är av den typen som det lätt bildas naturliga vittringsgropar i. På vissa av dessa hällar kan det därför vara svårt att skilja på en vittrad skålgrop och en naturlig vittringsgrop.

Vi fortsatte norrut och fann inget intressant förrän vi kom upp i det högre liggande Vidaområdet. Här hade vi redan 2008 gjort en hällristningsinventering på uppdrag av Högskolan i Kalmar. Därför kunde vi ta med en del av dessa fynd vid den fortsatta inventeringen. Här hade också Länsmuseet frilagt en tidigare känd förekomst (objekt 112 eller RAÄ 332) som låg nära en tillfartsväg. Vid granskning av denna fann vi hela 120 skålgropar och flera rännen. Tidigare hade vi bara sett några skålgropar. Större delen av hällen hade vid något tillfälle blivit övertäckt och därmed dolt de flesta skålgroparna. I skogen sydväst om den kända hällen fann vi ett block med en ensam skålgrop. Den kommer att hamna i närheten av en ny brukningsväg. Intill E22:an söder om objekt 112 fann vi två skålgropslokaler vid inventeringen 2008. I åkern öster om Vida och sydost om vägen fann vi nu två låga hällar med tydliga skålgropar. Totalt är det åtta skålgropsförekomster som ligger i närheten av det kommande vägprojektet förbi Vida.

Inventeringen fortsatte sedan norrut förbi Björnsholm. Här passerar vägen dalgången som kommer upp ifrån Lofta kyrka. I denna dal söder om vägen finns en del kända skålgropsförekomster. Därför var det inte förvånande att vi fann två skålgropshällar norr om infarten till gården Hägg. Utefter vägens sträckning längre norrut gjorde vi inga fynd som kommer att beröras av vägbygget.

Vår inventering resulterade i att man nu känner till ett 25-tal skålgropsförekomster som kan komma att på något sätt beröras av vägbreddningen. Objekten 112 och 120 vid Vida ligger i farozonen för att bli direkt berörda. Övriga objekt verkar ligga utanför byggnadszonen.

Tumba i november 2009.

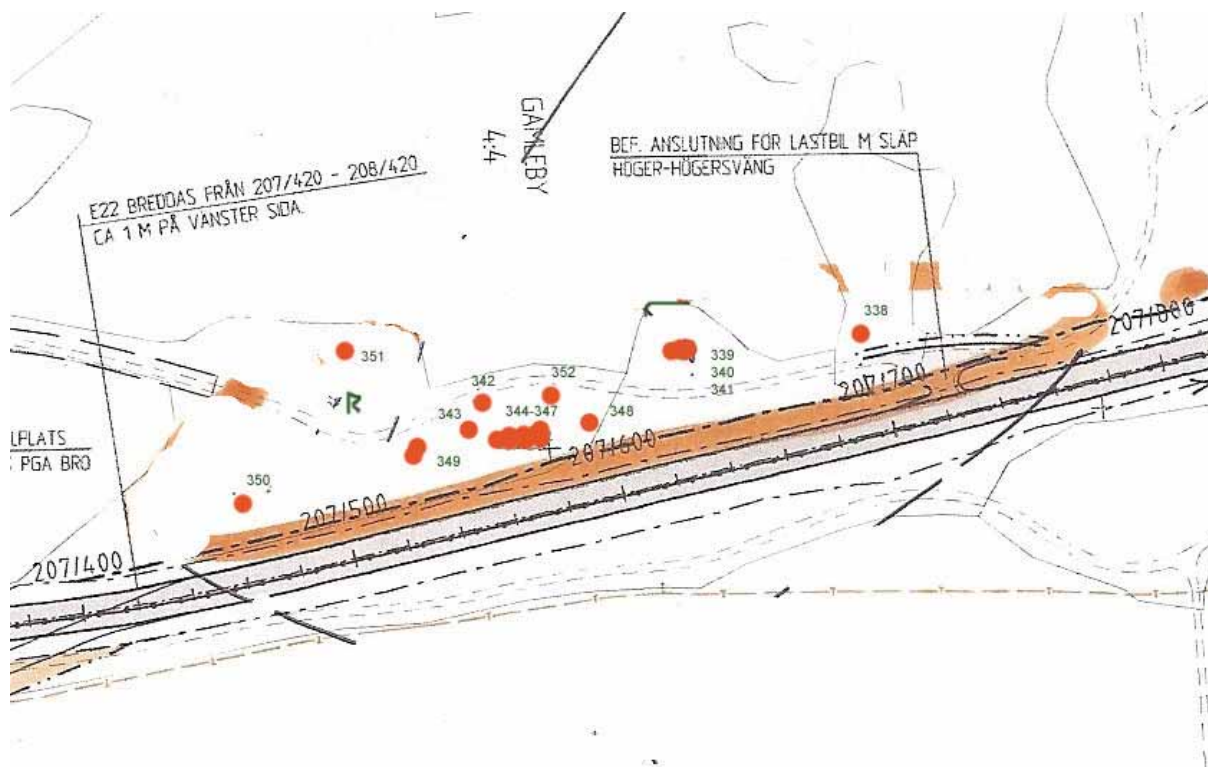
Sven-Gunnar Broström och Kenneth Ihrestam

På Valstads ägor i Gamleby socken

Objekt	Beskrivning av förekomsten	Terräng	Orientering
338	Hällristning 2,2 x 0,4 m (Ö – V) bestående av <u>10 skålgropar</u> 3 – 5 cm i diameter och 0,5 – 1 cm djupa. Belägen på norrsluttande håll.	Åkerholme	9 meter väster om väg på en punkt 28 meter söder om infart.
339	Hällristningsområde 7 x 6 m (SSV – NNO) bestående av följande tre förekomster samtliga belägna på ostsluttningen av ett större hållparti.	Åkerholme	9 meter väster om väg 23 meter norr om åkerhörn
340	Hällristning 3,6 x 2,1 m (NV – SO) bestående av <u>16 skålgropar</u> 3 – 9 cm i diameter och 0,5 – 2 cm djupa. På hållen finns även många naturliga vittringsgropar. Belägen på hållkrönets ostsluttning.	2,8 meter nordost om objekt 339	
341	Hällristning 1,8 x 0,2m (NNO – SSV) bestående av <u>3 skålgropar</u> 4 cm i diameter och 0,5 – 1 cm djupa. Belägen längst ner på nordostsluttande hållyta.	2,3 meter OSO om objekt 339	
342	Hällristning 0,2 x 0,1 m (N – S) bestående av <u>2 skålgropar</u> 4 cm i diameter och 0,5 cm djupa. Belägen på hållavsats mot öster.		
342	Hällristning 0,7 x 0,3 m (N – S) bestående av <u>3 skålgropar</u> 4 cm i diameter och 0,5 cm djupa. Belägen på hållkant mot VSV..	Skogsmark	3 meter öster om väg på en punkt 15 meter norr om åkerhörn.
343	Hällristning 0,5 x 0,2 m (Ö – V) bestående av <u>3 skålgropar</u> 4 cm i diameter och 0,5 cm djupa. Belägen på VSV-sluttande håll.	Skogsmark	11 meter sydost om objekt 342
344	Hällristningsområde 20 x 7 meter (N – S) bestående av följande fyra förekomster och belägen på krön av skogbeväxt bergparti.	Skogsmark	
344	Hällristning 3,0 x 0,7 m (NNV – SSO) bestående av <u>7 skålgropar</u> varav 6 runda, 3 – 4 cm i diameter och 0,5 – 1 cm djupa samt en avlång, 9 x 5 cm och 1 cm djup. Belägen på krön av hållrygg.	12 meter nordost om objekt 343	
345	Hällristning 3,8 x 0,7 m (NNV – SSO) bestående av <u>8 skålgropar</u> 3 – 6 cm i diameter och 0,5 – 1 cm djupa. Belägen på VSV-sluttning av hållrygg.	4 meter nordväst om objekt 344	
346	Hällristning 1,6 x 1,0 m (VNV – OSO) bestående av <u>5 skålgropar</u> 4 – 6 cm i diameter och 0,5 -1 cm djupa. Belägen på plant hållkrön.	2 meter nordost om objekt 345	
347	Hällristning bestående av <u>1 skålgrop</u> 6 cm i diameter och 1,5 cm djup. Belägen på sydvästsluttande håll.	7 meter NNV om objekt 346	

På Valstads ägor i Gamleby socken

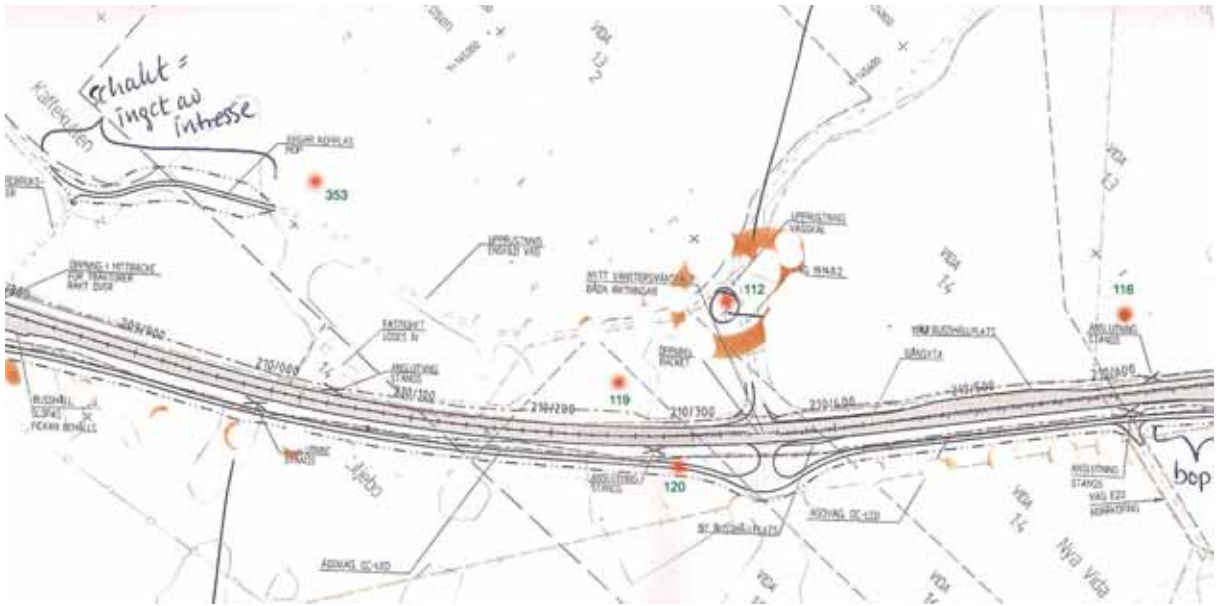
Objekt	Beskrivning av förekomsten	Terräng	Orientering
348	Hällristning bestående av <u>1 skålgrop</u> 4 cm i diameter och 0,5 cm djup. Belägen på hällkant mot sydväst.	Skogsmark	15 meter norr om objekt 347
349	Hällristning 4,5 x 1,1 m (SO – NV) bestående av <u>34 skålgropar</u> 3 – 13 cm i diameter och 0,5 – 3 cm djupa. På hällen finns även en isränna 2,8 m lång och upp till 3 cm djup och som verka vara upphuggen och fördjupad? På hällen finns även mångs vittringsgropar. Belägen på nordvästsluttande häll.	Skogsmark	10 meter öster om väg 19 meter SSO om objekt 343
350	Hällristning 1,0 x 0,3 m (NO – SV) bestående av <u>5 skålgropar</u> 3 – 4 cm i diameter och 0,5 cm djupa. Belägen på hällklack mot sydost.	Skogsmark	X = 6422019 Y = 1535188 11 meter om bergbrant mot väg
351	Hällristning 0,8 x 0,3 m (NNV – SSO) bestående av <u>3 skålgropar</u> 3 – 4 cm i diameter och 0,5 cm djupa. Belägen på hällkant mot söder.	Skogsmark	19 meter VNV om milstolpe På uppstickande hällklack.
352	Hällristning bestående av <u>1 skålgrop</u> 5 cm i diameter och 1 cm djup. Belägen på kant av mot väster utskjutande hällparti.	Skogsmark	4 meter öster om väg 24 meter norr om objekt 342



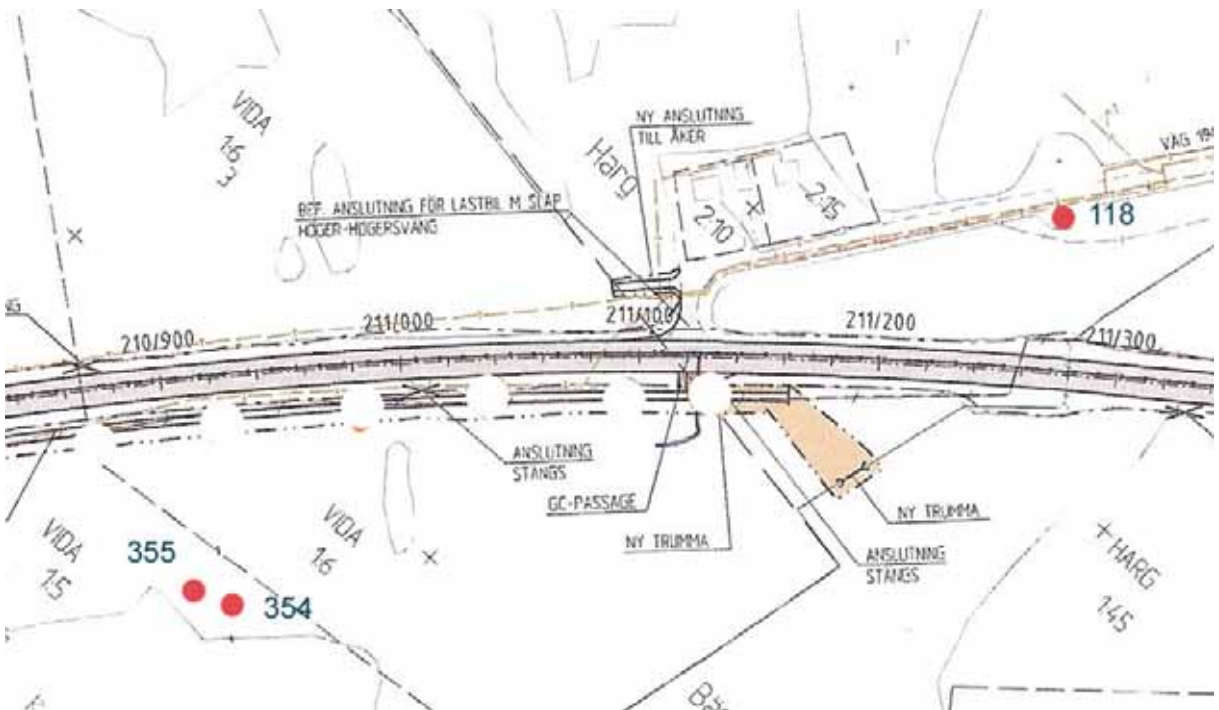
Karta visande nyupptäckta skålgropslokaler norr om Valstad

På Vidas ägor i Gamleby socken

Objekt	Beskrivning av förekomsten	Terräng	Orientering
112 = Raä 332:1 Ommätt	Hällristning 8 x 8 meter (N – S) bestående av <u>4 rännor och 120 skålgropar</u> . <i>Rännorna</i> är 2 – 9 cm långa, tre sammanbinder skålgropar och en ränna är ”lös”. <i>Av skålgroparna</i> är 116 runda 2 – 10 cm i diameter och 0,5 – 4 cm djupa, fyra är avlånga, 8 – 10 cm långa, 4 – 5 cm breda och 0,5 – 1 cm djupa. Belägen på vågig svagt ostsluttande häll.	Hagmark 1 meter söder om väg 10 meter SO om vägkorsning.	
116 = Raä 331:1	Hällristning i block 2,9 x 2,4 x 1,7 m bestående av <u>5 skålgropar</u> 4 – 5 cm i diameter och 0,5 – 1,5 cm djupa. Belägen på blockets topp.	Åkermark	
118 RAÄ 499	Hällristning i block 2,7 x 2,2 x 1,1 m bestående av <u>1 skålgrop</u> 9 cm i diameter och 2,5 cm djup. Belägen på blockets SV-sluttning.	Åkerholme 4 meter sydost om vägkant	
119 = Raä 511	Hällristning 0,3 x 0,1 m (N – S) bestående av <u>2 skålgropar</u> 5 – 8 cm i diameter och 1 cm djupa. Belägen på liten hälltopp.	Skogsmark 5 meter NNV om hällens topp. 24 meter söder om åkerhorn. X = 6424027 Y = 1536594	
120 = Raä 497	Hällristning i block 2,5 x 1,8 x 0,9 m bestående av <u>2 skålgropar</u> 7 – 8 cm i diameter och 1,5 – 2 cm djupa. Belägen på blockets plana ovansida. På blocket finns också många vittringsgropar.	Ängsmark 10 meter OSO om landsväg 20 meter sydväst om åkerhorn	
353	Hällristning i block 2,0 x 1,4 x 1,0 m bestående av <u>1 skålgrop</u> 6 cm i diameter och 2,5 cm djup. Belägen på blockets topp.	Skogsmark 28 meter NNV om vägkorsning X = 6423980 Y = 1536349	
354	Hällristning 1,0 x 0,3 m (NNV – SSO) bestående av <u>6 skålgropar</u> 3 – 4 cm i diameter och 0,5 – 1 cm djupa. Belägen på låg NNV-sluttande häll.	Åkermark X = 6424470 Y = 1537091	
355	Hällristning 1,0 x 0,9 m (NNO – SSV) bestående av <u>13 skålgropar</u> 3 – 5 cm i diameter och 0,5 – 1 cm djupa. Belägen på låg NNV-sluttande häll.	Åkermark X = 6424457 Y = 1537073	



Karta visande nyupptäckta skålgropslokaler söder om Vida



Karta visande nyupptäckta skålgropslokaler norr om Vida



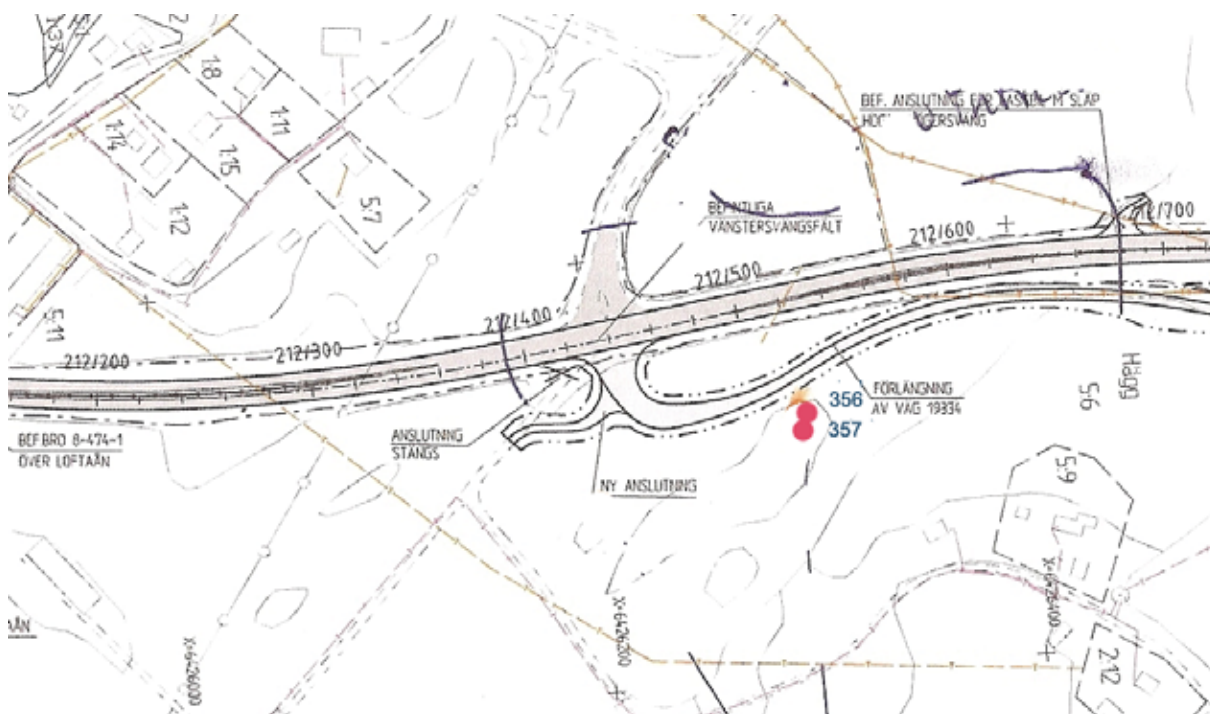
Del av objekt 112 vid Vida



Objekt 112 vid Vida. Miljöbild från väster Foto: S-G Broström

Vid Björnsholm

<p>356</p>	<p>Hällristning 0,7 x 0,3 m (NV – SO) bestående av <u>6 skålgropar</u> varav 4 runda, 2 – 5 cm i diameter och 0,5 – 1 cm breda samt två avlånga, 10 – 12 cm långa, 5 cm breda och 1 – 1,5 cm djupa. Belägen på brant nordväst-sluttande hällrygg.</p>	<p>Åkerholme 12 meter söder om åkerhorn 5 meter öster om åkerkant X = 6425848 Y = 1537809</p>
<p>357</p>	<p>Hällristning 0,2 x 0,1 m (NV – SO) bestående av <u>2 skålgropar</u> en rund, 4 cm i diameter och 0,5 cm djup samt en avlång, 8 x 4 cm och 1 cm djup. Belägen på krön av mindre hällrygg.</p>	<p>Åkerholme 6 meter OSO om objekt 356</p>



Karta visande nyupptäckta skålgropslokaler norr om Björnsholm



Adress

Box 104, S-391 21 Kalmar

Telefon

0480-45 13 00

Fax

0480-45 13 65

E-post

info@kalmarlansmuseum.se