

Boplats i Kläckeberga

Arkeologisk förundersökning 2020

L1958:4963 Boplats (Kläckeberga 150:1), Krafslösa 1:2,
Kläckeberga socken, Kalmar kommun, Kalmar län, Småland

Fredrik Gunnarsson

Arkeologisk rapport 2020:15



MUSEIARKEOLOGI SYDOST
– en del av Kalmar läns museum



Boplats i Kläckeberga

Arkeologisk förundersökning 2020

L1958:4963 Boplats (Kläckeberga 150:1), Krafslösa 1:2,
Kläckeberga socken, Kalmar kommun, Kalmar län, Småland

Författare	Fredrik Gunnarsson
Copyright	Kalmar läns museum 2020
Redaktion	Helena Victor, Stefan Siverud
Kartor	Publicerade i enlighet med tillstånd 507-98-2848 från Lantmäteriverket
Förlag	Kalmar läns museum
ISSN	1400-352X

Abstract

Keywords: contract archaeology, excavation, prehistoric settlement

This report presents the results from the archaeological survey of the settlement L1958:4963 (RAÄ Kläckeberga 1:2). The purpose of the excavation was to determine the settlements distribution in the area. Kalmar County Museum conducted a survey in the area 1993 and registered a prehistoric settlement after find of flint and hearth remains (Källström 1993).

The investigation was made in May 2020 by the dept. of Museum Archaeology at Kalmar County Museum. The results show that a new boundary of the settlement now can be made. The archaeological remains consisted of postholes, hearths, and pits. No finds were discovered.

Innehåll

Sammanfattning	7
Inledning	8
Topografi och fornlämningsmiljö	9
Genomförande	12
Resultat	13
Schakt	13
Anläggningar	14
Fynd och prov	14
Tolkning och åtgärdsförslag	16
Referenser	18
Tekniska och administrativa uppgifter	19
Bilagor	21



Karta över Kalmar län med platsen markerad.

Sammanfattning

Denna rapport redovisar resultaten från förundersökningen av boplats L1958:4963 (RAÄ Kläckeberga 150:1, fastighet Krafslösa 1:2). Syftet med förundersökningen var att beskriva fornlämningens utbredning och med ett vetenskapligt arbetsätt avgränsa fornlämningen.

1993 genomförde Kalmar läns museum en utredning etapp II i området kring Vimpeltorpet. En förhistorisk boplats registrerades på höjdläget i

området efter fynd av bränd flinta och en upplöjd härd (L1958:4964; Källström 1993).

Under 2 dagar i maj 2020 genomförde Museiarkeologi sydost vid Kalmar läns museum förundersökningen och resultaten visar på att en ny avgränsning av L1958:4963 kan göras. Boplatslämningar påträffades i form av stolphål, härdar och nedgrävningar men inga fynd.

Inledning

Denna rapport redovisar resultaten från förundersökningen av L1958:4963 Boplats (RAÄ Kläckeberga 150:1, Fastighet Krafslösa 1:2). Syftet med förundersökningen var att beskriva fornlämningens utbredning och med ett vetenskapligt arbetssätt avgränsa fornlämningen.

Uppdraget utfördes av Museiarkeologi sydost vid Kalmar läns museum Uppdragsgivare var Läns-

styrelsen Kalmar län och beställare av uppdraget Kalmar kommun. Syftet med området är att planera för radhusbebyggelse. Den arkeologiska förundersökningen syftade till att bistå med kunskapsunderlag till Länsstyrelsen så att fornlämningen L1958:4963 kan tas i beaktande under planeringsprocessen.

Topografi och fornlämningssmiljö

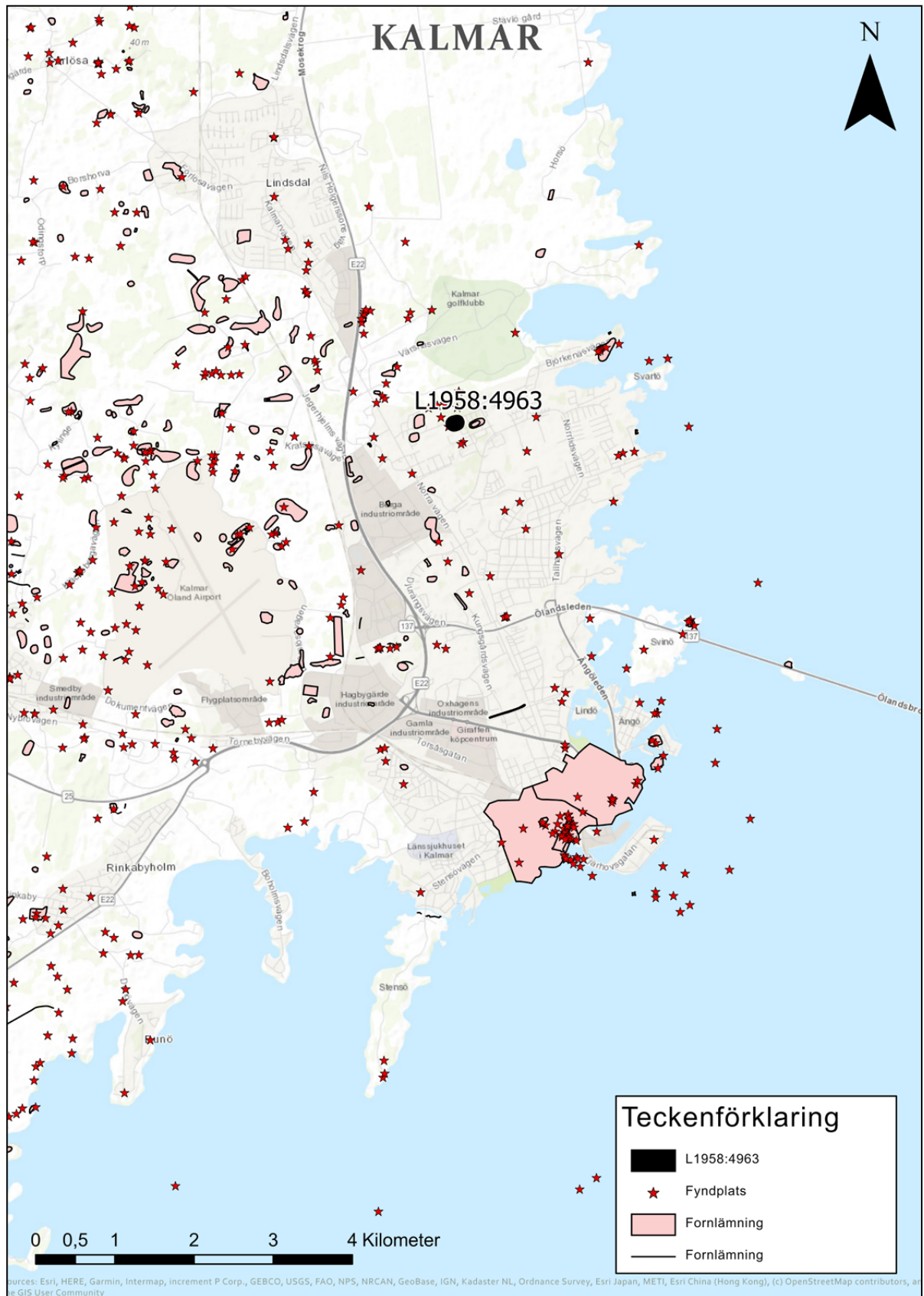
Landskapet i norra delen av Kalmar är svagt böljande med mindre höjder. Ca 1,4 km i nordost ligger havet men under stenålder har de mindre höjderna utgjort öar i ett skärgårdslandskap och under bronsåldern ett kustnära landskap. Området Kläckeberga är beläget ca 4 kilometer norr om Kalmar stadskärna och utgörs av en moränhöjd ca 14 m. ö. h. med intilliggande sänkor (fig. 1).

Kläckeberga sn är relativt fornlämningstätt med ett 30-tal boplatslämningar och 20-tal fyndplatser registrerade (Nilsson 2007). I direkt närhet av boplatsen L1958:4964 finns tre boplatser registrerade (L1958:5811, L1958:4750, L1958:5201) varav två (L1958:5811, L1958:5201) är undersökta och borttagna. Faser från sten-, brons- och järnålder finns samtliga representerade. De flesta fyndplatserna består av flintavslag och enstaka bergartsavslag (fig. 2).

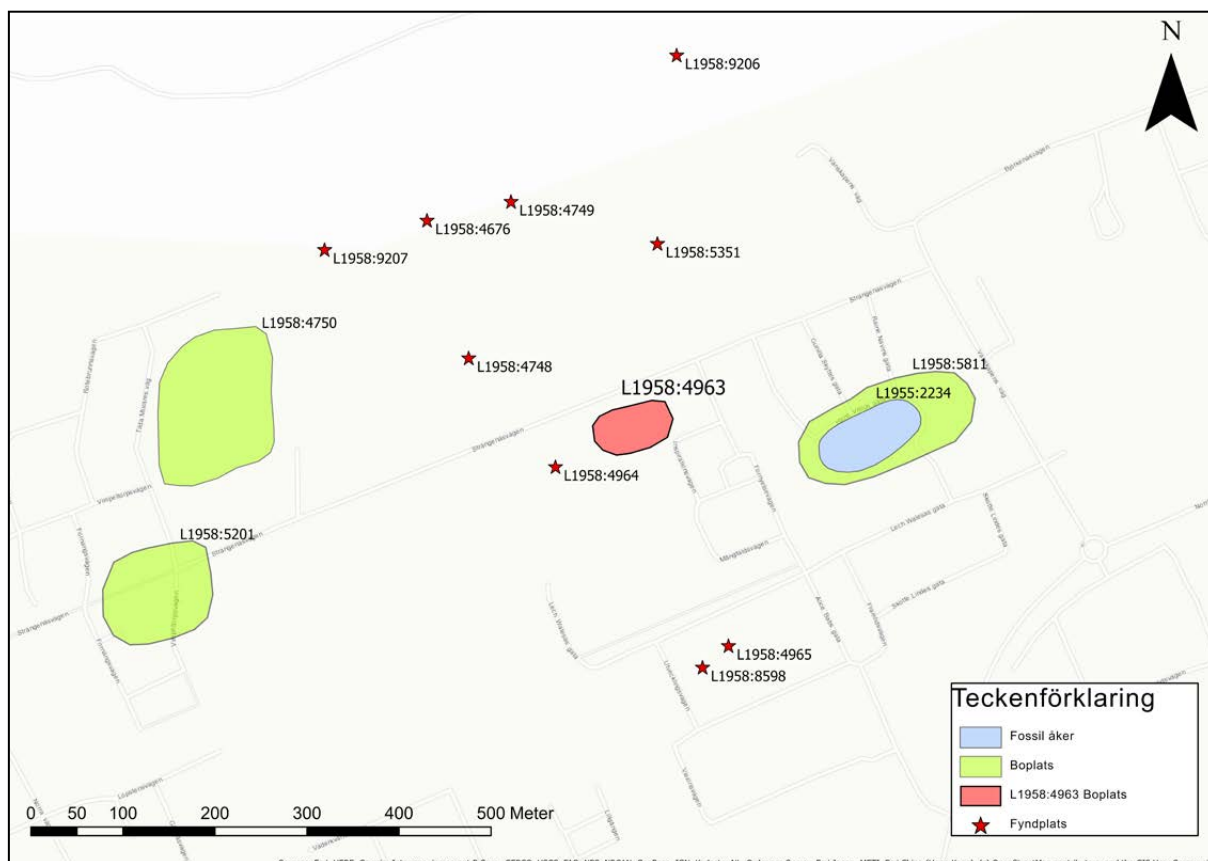
Boplats L1958:5811 och fossil åkermark L1955:2234 förundersöktes 2006 i syfte att få en bättre bild av fornlämningens utbredning. Boplatsen daterades genom fynd och datering av kol till perioden yngre stenålder – äldre bronsålder. Ovanför boplatsen fanns också ett röjningsröseområde som tolkades vara äldre än 1600-tal (Nilsson 2007).

1993 genomfördes en utredning etapp II av Kalmar läns museum på den aktuella förundersökningsplatsen inom fastigheten Krafslösa 1:2. Denna bestod av kart- och arkivstudier och en fördjupad fältinventering. Flera nya fornlämningar registrerades vid detta tillfälle. På platsen för den aktuella förundersökningen registrerades en förhistorisk boplats (75 x 50 m) efter fynd av ett flintavslag och en upplöjd härd. Ca 50 m VSV påträffades också lösfynd av 1 bränd flinta och en upplöjd härd (L1958:4964; Källström 1993). Lösfyndet låg inom det tänkta planområdet och kunde representera ytterligare en boplats.

Boplatsläget utgörs av en moränhöjd som har blivit hårt odlad under historisk tid. Området väster om boplatsen L1958:4963 karaktäriserades av en våtmarkssänka där vattenavlagringar syntes tydligt i schakten i väst. I öst sluttade terrängen ned mot en cykelväg och nybyggda hus. I norr och söder begränsades området av stenmurar. Växtligheten på fastigheten bestod vid undersökningstillfället av sly och björksly. Vid platsen för fyndplatsen L1958:4964 fanns ett impediment med björkar.



Figur 1. Läge för L1958:4963 ca 4 kilometer norr om Kalmar stadskärna.



Figur 2. Fornlämningsmiljön i direkt närhet till L1958:4963.

Genomförande

Under 2 dagar (19–20 maj 2020) genomförde två arkeologer en avgränsande förundersökning av boplatsen L1958:4963. Sökschakt drogs med maskin utifrån lämningens kända position (fig. 3). Området som schaktades var ca 6800 kvadratmeter stort. Påträffade lämningar rensades fram och dokumenterades i plan och ett fåtal undersöktes i profil. Schaktbeskrivningar gjordes av samtliga schakten (bilaga 1) och en okulär beskrivning av

de anläggningar som inte undersöktes genomfördes. Något fyndförande lager påträffades inte varpå planerad rutgrävning och sållning av massor inte genomfördes. Inga fynd påträffades vid förundersökning och inga prov samlades in. Undersökning dokumenterades helt digitalt med inmätning och foton. Grunddokumentation förvaras på Kalmar läns museum tillsvidare.



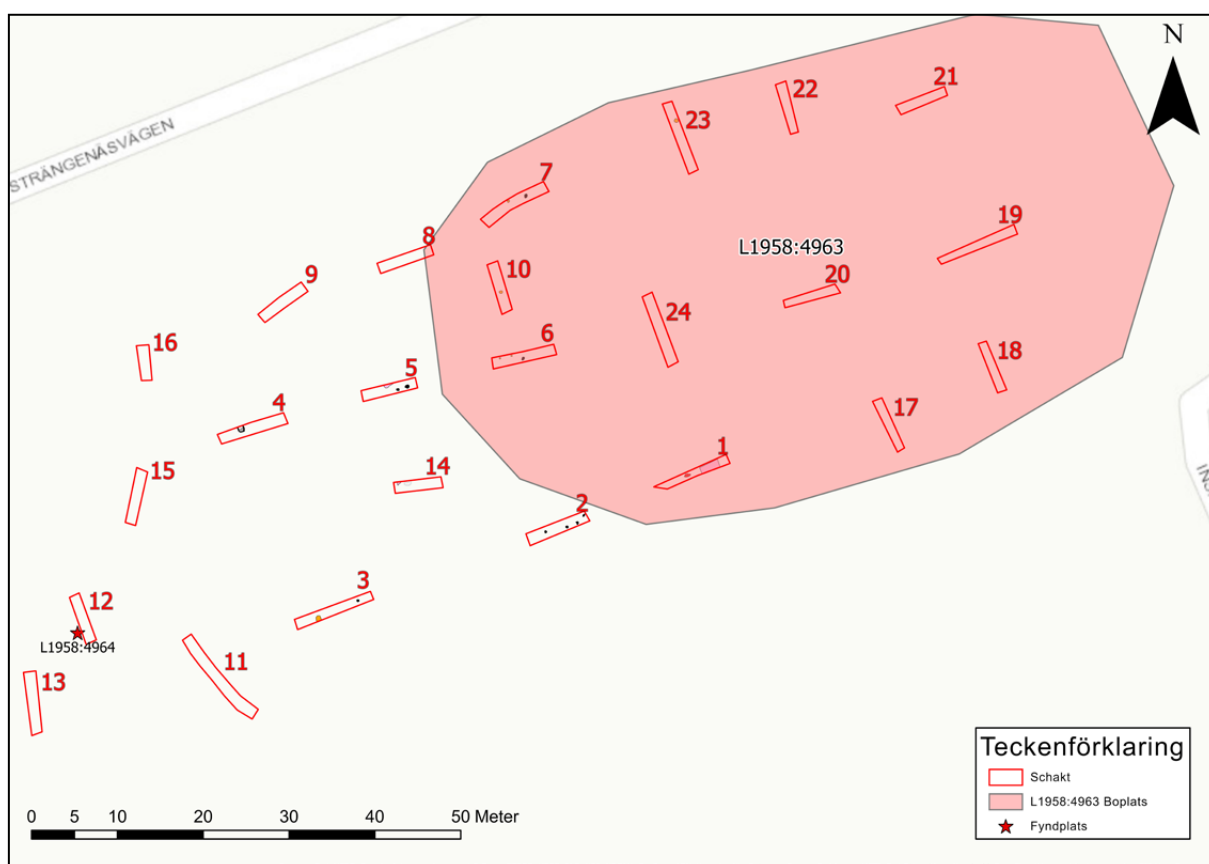
Figur 3. Arbetsbild. Den nordöstra delen av området bestod av öppen terräng och sluttade märkbart nedåt. Här påträffades inga arkeologiska lämningar. Foto taget från öster.

Resultat

Schakt

24 sökschakt togs upp i syfte att avgränsa fornlämningen L1958:4963 men också för att säkerställa förhållandet till fyndplatsen L1958:4964.

Schakten var mellan 4–12 m långa och 1,3 m breda (fig. 4, 5; bilaga 1).



Figur 4. 24 schakt drogs i olika riktningar inuti och utanför registrerad fornlämning i avgränsande syfte.



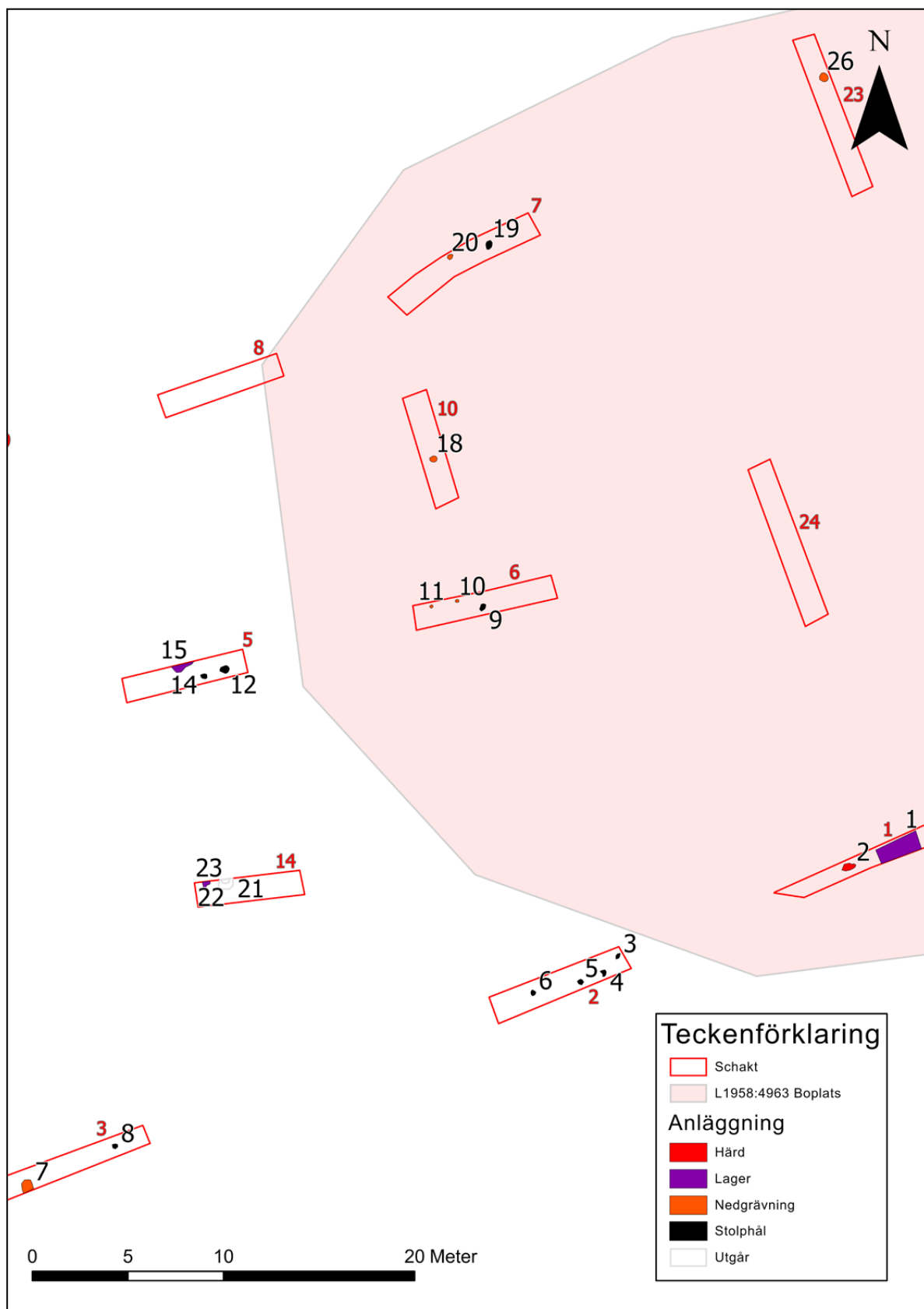
Figur 5. T.v. Schakt 12 där tidigare lösfynd L1958:4964 påträffats 1993. Foto taget från norr. T.h. Schakt 5 med ett tydligt stolphål i förgrunden. Foto tages från öster.

Anläggningar

Sammanlagt påträffades 19 anläggningar och kategoriserades som härd (1), lager (3), nedgrävning (6), stolphål (9). Två anläggningar utgick. Ett fåtal anläggningar undersöktes medan majoriteten bedömdes okulärt i plan (fig. 6; bilaga 2).

Fynd och prov

Inga fynd påträffades under förundersökningen och inga prov samlades in.



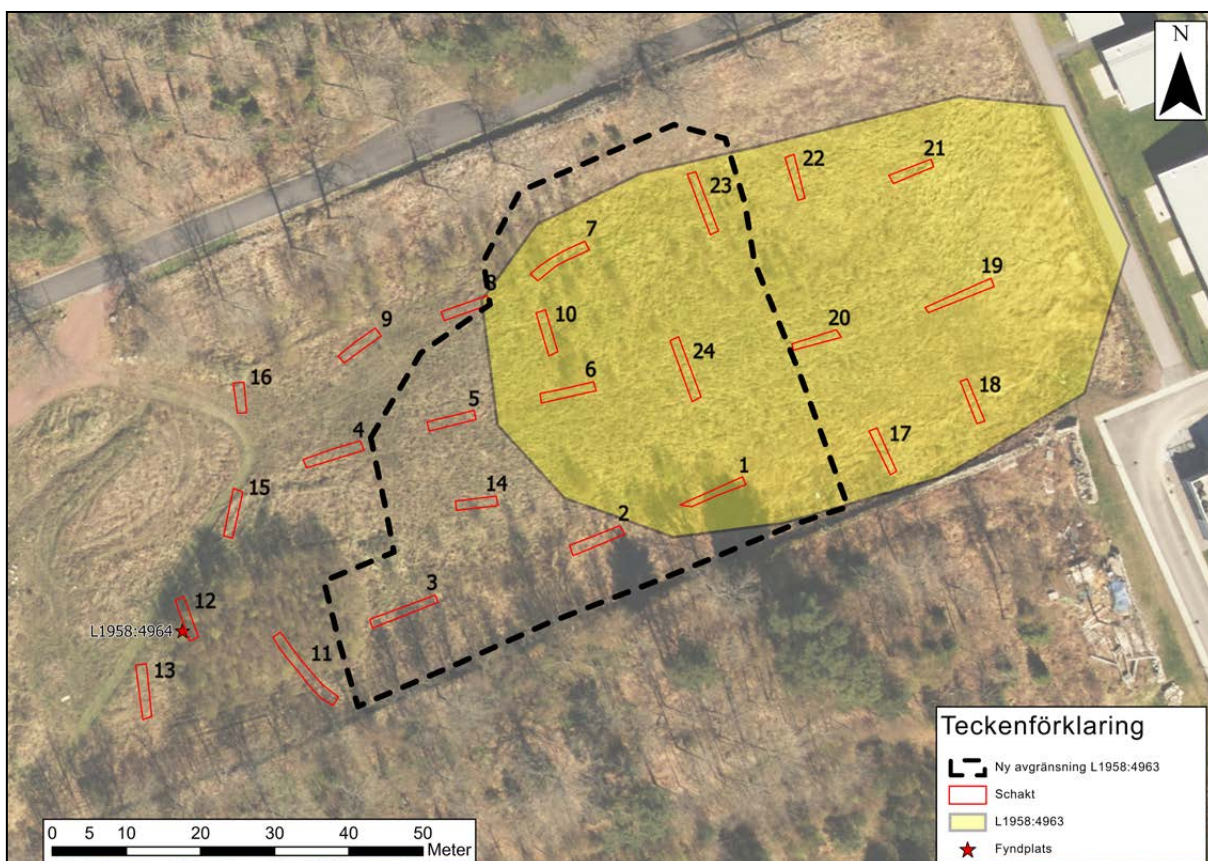
Figur 6. Samtliga anläggningar påträffade med ID. Schaktnummer i rött.

Tolkning och åtgärdsförslag

Den registrerade fornlämningen Boplats L1958:4963 inom fastigheten Krafslösa 1:2 har genom förundersökning kunna konstateras finnas bevarad under marknivå men med en annan avgränsning än vad som tidigare varit känt. Den nya avgränsningen är i stort en förskjutning västerut men boplatsens utbredning har också minskats från ca 3 760 kvadratmeter till ca 3 000 kvadratmeter. Den preliminära tolkningen av de påträffade lämningarna är inte stenålder då anläggningarnas fyllning mer korresponderar med hur boplatslämningar från brons- och järnåldern ser ut. Inga dateringar kan styrka detta men det är viktigt att påpeka för vidare tolkning och pla-

nering av vidare undersökningar. Inget fyndmaterial påträffades under förundersökningen som ytterligare skulle kunna säga något om datering av lämningarna.

Museiarkeologi sydost vid Kalmar läns museum rekommenderar en arkeologisk undersökning av de delar av L1958:4963 som eventuellt kommer att beröras av arbetsföretaget på platsen. I nedanstående karta presenteras vårt förslag på ny avgränsning av boplatsen (fig. 7). Runt de schakten med påträffade anläggningar har en buffertzona upprättats för att avgränsningen inte ska riskera att bli för snäv.



Figur 7. Svart streckat område markerar föreslagen ny avgränsning av L1958:4963. Det gula området visar på nuvarande utbredning av fornlämningen.

Referenser

Källström, L., 1993. Området kring
Vimpeltorpet. Kläckeberga sn, Kalmar kn,
Småland. Arkeologisk utredning etapp 2.
Rapport 1993:3. Kalmar läns museum.

Nilsson, N., 2007. Krafslösa 4:20. Arkeologisk
förundersökning. Kalmar läns museum.

Tekniska och administrativa uppgifter

Länsstyrelsens dnr:	431-2123-2020
Kalmar läns museums dnr:	33-120-20
Projektnummer KLM:	A2027
Uppdragsgivare:	Kalmar kommun och adress
Landskap:	Småland
Kommun:	Kalmar kommun
Socken:	Kläckeberga socken
Fastighet:	Krafslösa 1:2
Fornlämningnr:	L1958:4963 (Kläckeberga 150:1)
Ekonomisk karta:	ekonomisk kartnr
X koordinat:	6285431.618 (N)
Y koordinat:	581685.084 (E)
Latitud:	N 56° 42.3474'
Longitud:	E 16° 20.0517'
M ö h:	14
Fältarbetstid:	48
Antal arbetsdagar:	2
Maskintid:	16
Personal:	Fredrik Gunnarsson & Nicholas Nilsson
Foto, Du-nummer:	Du 325
Fyndnummer:	-
Fynd:	Fynden förvaras i väntan på fyndfördelning i Kalmar läns museums magasin under sitt KLM-nummer. Fynden finns registrerade i en för ändamålet upprättad Microsoft Access-databas.
Analyser:	-
Tidsålder:	Stenålder-järnålder
Dokumentation:	All dokumentation förvaras på KLM.
Inmätning:	Koordinater och höjdangivelser i rikets koordinatsystem SWEREF 99 TM och RH2000.

Bilagor

Bilaga 1. Schaktbeskrivningar	22
Bilaga 2. Kontextlista	24
Bilaga 3. Digitala foton	26

Bilaga 1. Schaktbeskrivningar

ID	Längd (m)	Bredd (m)	Djup (m)	Beskrivning
1	9	1,4	0,32	Ca 0,3 meter tjockt matjordslager. I östra delen blockrik. Lager med kol och bränd lera. En härdrest i väster. Djupa plogspår. Kulturlager bevarat vid blocken där plog ej kunnat komma ned.
2	7	11,4	0,33	Ca 0,28 m tjockt matjordslager. Sandig morän. Mörkfärgningar i östra delen. En snittat, tolkat som stolphål
3	10	1,4	0,33	Ca 0,33 m tjockt matjordslager. Sandig morän. Två påträffade anläggningar. Inga fynd
4	7	1,5	0,4	Ploglagret går ner ca 0,3 m. Inga anläggningar. En större sten med intilliggande stenar mättes in om det senare skulle visa sig vara del av något större i norr.
5	5,7	1,3	0,26	Ploglagret i schaktet går ned ca 0,25 m. Vid övergången mot steril grusig sand påträffas anläggningar. Marken är väldigt hård och rik på sten.
6	6,5	1,3	0,37	Schakt innanför utbredning för fornlämning. Matjord/ploglager är ca 0,3 m djupt. Vid övergången mot steril påträffas bottenrester av anläggningar.
7	8	1,4	0,3	Två mörkfärgningar. Ploglager ca 0,2m tjockt. Undergrund av sandig morän.
8	6	1,4	0,35	Tomt på anläggningar. Matjord ca 0,4 m djup. Undergrund av sandig morän med inslag av mindre sten.
9	6	1,4	0,4	Inga anläggningar. Ploglager ca 0,3 m djupt. Undergrund starkt oxiderad röd. Mycket småsten i öst där terrängen skuttade uppåt.
10	5	1,3	0,4	Schaktet drogs på tvären för att tydliggöra avgränsning av boplats. Endast en anläggning påträffades.
11	12,5	1,5	0,3	Flammig undergrund med mörkare fläckar i södra delen. Fläckar utgjordes av stenlyft. Spår av plogfårar syntes tydligt i botten.
12	5,5	1,3	0,4	Matjord 0,3 djup. Inga anläggningar och inga fynd. Schaktet togs upp på platsen för lösfynd av bränd flinta.
13	7	1,4	0,43	Tjockt lager med matjord. Mycket "brötigt" undergrund med relativt mycket mindre sten.
14	6	1,3	0,4	Ploglager ca 0,3 m djupt. Under ploglagret kom ett grusigt sandlager. Möjliga anläggningar på denna nivå med flammig fyllning och inslag av bränd lera och kol. Bedöms senare som naturliga lager.
15	6,5	1,4	0,56	Ganska "brötigt". Bitvis större block. Förefaller vara uppförda massor i norra delen där det var som tjockast.
16	4	1,4	0,53	Blött. Vatten sipprade upp vid schakning. Uppförda massor i södra delen.
17	6,5	1,4	0,36	Ca 0,28 m tjock matjord. undergrund av grusig morän.
18	6,5	1,4	0,31	Ca 0,28 m tjock matjord. undergrund av grusig morän.
19	10	1,4	0,27	Ca 0,26 m tjock matjord. Undergrund av lermorän med inslag av sten och bitvis block.
20	6,5	1,4	0,32	Ca 0,24 m tjock matjord. undergrund av grusig morän.
21	5,5	1,4	0,55	Ca 0,5 m tjock matjord. Längst ner i östra slänten. Koluviabildning. Undergrund av lermorän.
22	6	1,4	0,34	Ca 0,3 m tjock matjord. Undergrund av Orange gul lermorän.

23	10	1,4	0,27	Ca 0,27 m tjock matjord. Grusig morän i undergrund. Block i södra delen.
24	7	1,5	0,3	Ploglager var ca 0,2 m djupt. Steril bestod av fin lerig sand. Inga anläggningar och inga fynd.

Bilaga 2. Kontextlista

ID	Anläggning	Undersökningsmetod	Längd (m)	Bredd (m)	Djup/höjd	Beskrivning och tolkning
1	Lager	Okulär	2	1,4		Kulturlager med inslag av sot, kol och bränd lera. Bevarat kring mindre stenblock.
2	Härd	Okulär	0,48	0,65		Härdrest. Sotigt och ganska tydlig.
3	Stolphål	Okulär	0,26	0,24		Ej undersökt men tolkades som stolphål eftersom en undersökt anläggning intill tolkats som detta. Mycket lik i plan. Mindre sten runt mörkfärgning.
4	Stolphål	Skårslev	0,22	0,24	0,18	Tydlig färgning i plan och profil. Stolphålrest.
5	Stolphål		0,24	0,26		Tolkades som stolphål eftersom en liknande mörkfärgning intill undersöktes och tolkades som detta.
6	Stolphål	Okulär	0,25	0,23		Tolkades som stolphål eftersom en liknande mörkfärgning intill undersöktes och tolkades som detta.
7	Nedgrävning	Okulär	0,5	0,5		Tydlig rund färgning.
8	Stolphål	Okulär	0,3	0,2		Tydlig färgning. Troligt stolphål.
9	Stolphål	Okulär	0,35	0,25		Trolig stolphålsbotten med kol i fyllningen.
10	Nedgrävning		0,2	0,2	0,05	Tydlig men flack. Botten av anläggning med okänd funktion.
11	Nedgrävning	Skårslev	0,18	0,18	0,1	Tydlig men flack anläggning. Botten av anläggning med okänd funktion. Möjligt stolphål
12	Stolphål	Skårslev	0,5	0,3	0,2	Tydlig nedgrävning och fyllning. Knytnävesstor sten i nedgrävningsskant.
14	Stolphål	Okulär	0,35	0,25		Tydlig färgning. Troligt stolphål. Svårbedömd okulär.
15	Lager		1,2	0,32		Sammanhållen färgning med hårt packad fyllning. Fortsätter utanför schaktet.
16	Stenpackning	Okulär	0,7	0,6		Tätt samlad sten. Kan vara del av större stenpackning i norr.
18	Nedgrävning	Skårslev	0,3	0,3	0,12	Mindre nedgrävning med ganska flacka nedgrävningsskanter vilket talar emot ett stolphål. Låg på toppen av hårt plöjd höjd.
19	Stolphål	Okulär	0,37	0,3		Tydlig färgning. Mindre sten i fyllning. Tolkas som eventuellt stolphål.

20	Nedgrävning	Skårslev	0,3	0,2	0,1	Tydlig färgning och nedgrävningsskant. Tunn. Oklar funktion. Låg på toppen av hårt odlad höjd.
21	Utgår	Okulär	0,5	0,4		Tydligt avgränsat lager med ljusgrå sand med kolinslag. Fortsätter in i schaktväggen. Centralt i lagret mot schaktväggen finns en silt med mycket oxiderat material. Tolkas som naturligt avsatt.
22	Utgår	Skårslev	0,4	0,3	0,1	Delundersöktes då det var osäkert om det var del av fornlämningen. Grävd igenom lager 21. Oklar funktion. För litet för att vara stolphål men tydlig färgning. Tolkas vara naturligt avsatt.
23	Lager	Okulär	0,3	0,2		Tolkas som naturligt avsatt lager med oxiderat inslag som påminner om bränd lera.
26	Nedgrävning	Okulär	0,4	0,4		Fin distinkt anläggning. Grop eller stolphål.

Bilaga 3. Digitala foton



Du_325_3_Schakt 7



Du_325_4_Schakt 10



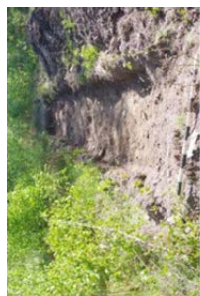
Du_325_5_Schakt 6



Du_325_6_Schakt 5



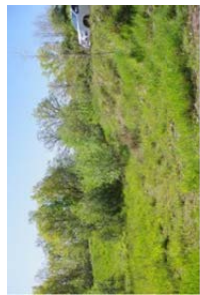
Du_325_7_Schakt 4



Du_325_8_Schakt 2



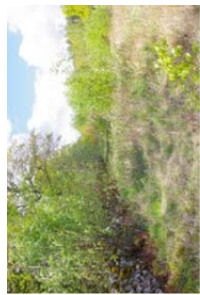
Du_325_9_Schakt 1



Du_325_10_Miljöbild_Påfört



Du_325_11_Miljöbild_utifrån N'



Du_325_12_Miljöbild_från öst



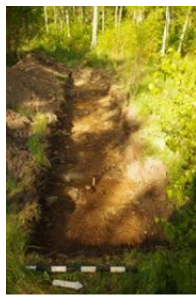
Du_325_13_Schakt 17



Du_325_14_Arbeitsbild



Du_325_1_Schakt 12



Du_325_2_Schakt 3



Adress Box 104,
S-392 21 Kalmar

Telefon 0480-45 13 00

E-post info@kalmarlansmuseum.se
Webb kalmarlansmuseum.se

