

# Kastlösa gravfält

Arkeologisk förundersökning 2020

L1955:4073 (RAÅ Kastlösa 232), Kastlösa 9:4, Kastlösa socken,  
Mörbylånga kommun, Kalmar län, Öland



Fredrik Gunnarsson

Arkeologisk rapport 2020:16



MUSEIARKEOLOGI SYDOST  
– en del av Kalmar läns museum





# Kastlösa gravfält

Arkeologisk förundersökning 2020

L1955:4073 (RAÄ Kastlösa 232), Kastlösa 9:4, Kastlösa socken,  
Mörbylånga kommun, Kalmar län, Öland

<b>Författare</b>	Fredrik Gunnarsson
<b>Copyright</b>	Kalmar läns museum 2020
<b>Redaktion</b>	Helena Victor, Stefan Siverud
<b>Kartor</b>	Publicerade i enlighet med tillstånd 507-98-2848 från Lantmäteriverket
<b>Förlag</b>	Kalmar läns museum
<b>ISSN</b>	1400-352X

# Abstract

*Keywords: Iron Age, Grave field, Stone cists, Settlement, Valkyrie, Kalmar County Museum*

In June 2020, the Dept. of Museum Archaeology at Kalmar County Museum conducted an archaeological trial trench evaluation just south of Kastlösa village. Commissioned by the County Administration Board in Kalmar, the mission was to define the area of the pre-historic remains.

The site is situated at the ridge with multiple sites in its close vicinity. Just north of the area of investigation there is a mound and just north east of that a grave field with several stone cists previously excavated. Ca 200 m to the south there are two more grave fields situated at the same ridge.

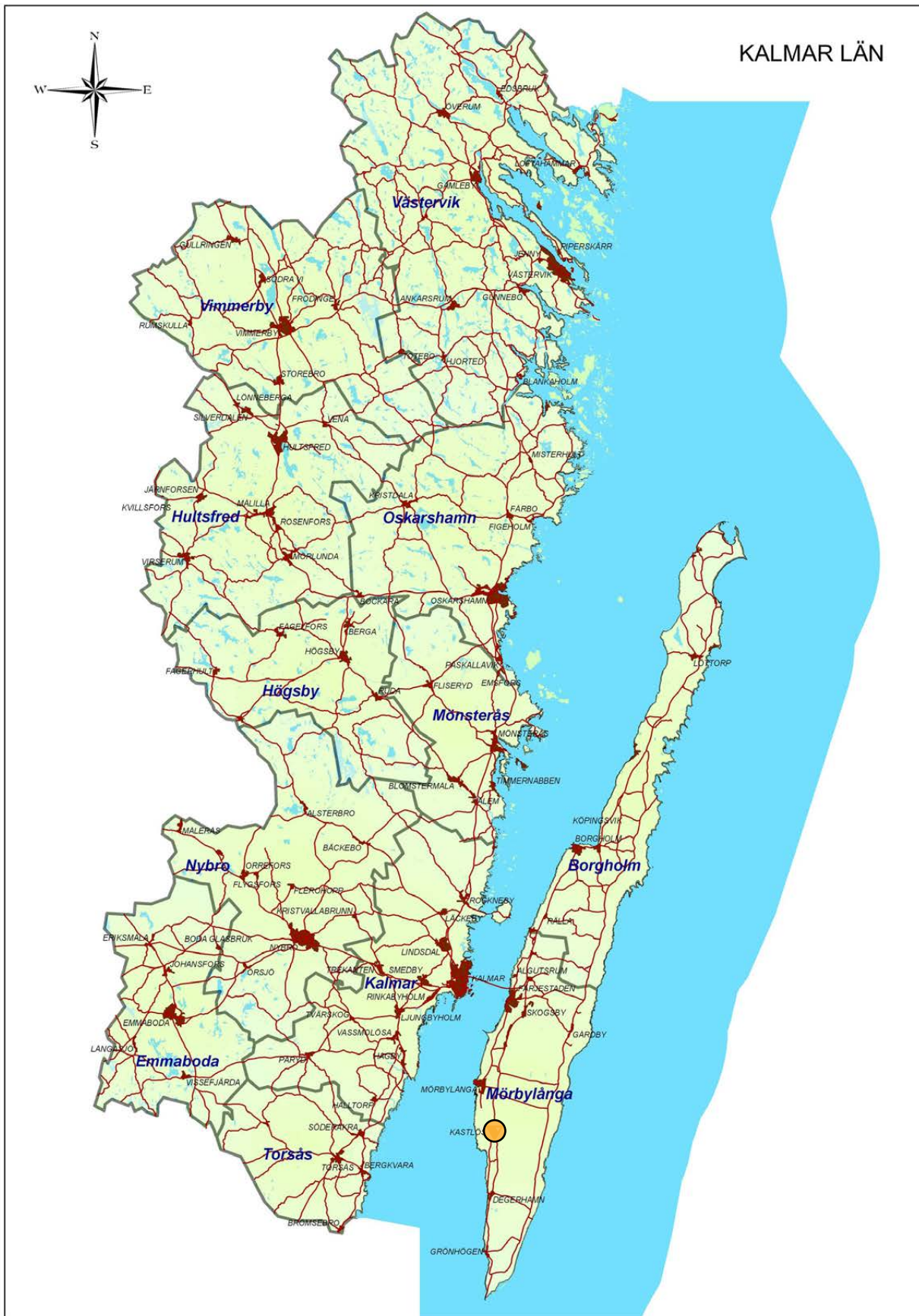
In 2011 Kalmar County Museum found a stone cist at the site during a smaller investigation. The grave was typologically dated to the Iron Age.

The archaeological results from 2020 presented in this report includes a grave field with stone cists (18 confirmed graves and 12 possible). Two of the graves without any cist was dated to early Iron Age. In the south part of the grave field a stone pavement with unknown use was discovered and within its proximity a bronze figurine of a Valkyrie typologically dated to the Viking age period. Among the finds there was furthermore remains from a settlement including 16 post holes indicating the presence of several pre-historic buildings.

There is great potential of the site in Kastlösa to bring new knowledge concerning the pre-history of Öland. The Dept. of Museum Archaeology at Kalmar County Museum therefore strongly suggests that the site remains preserved.

# Innehåll

<b>Sammanfattning</b> .....	<b>7</b>
<b>Inledning</b> .....	<b>8</b>
Syfte .....	8
<b>Topografi och fornlämningsmiljö</b> .....	<b>9</b>
<b>Genomförande</b> .....	<b>12</b>
<b>Resultat</b> .....	<b>14</b>
Boplatslämningar .....	14
Gravfält .....	17
Stenläggning A78 .....	24
Fynd .....	27
<b>Tolkning och åtgärdsförslag</b> .....	<b>30</b>
<b>Referenser</b> .....	<b>32</b>
<b>Tekniska och administrativa uppgifter</b> .....	<b>33</b>
<b>Bilagor</b> .....	<b>35</b>



Karta över Kalmar län med platsen markerad.

# Sammanfattning

Museiarkeologi sydost vid Kalmar läns museum genomförde 1–3 juni 2020 en arkeologisk förundersökning på fastigheten Kastlösa 9:4 i Kastlösa sn, Öland (dnr 431-7876-2019). På uppdrag av Länsstyrelsen i Kalmar län skulle konstaterad fornlämning avgränsas och bedömas inför tomtförsäljning av Modulgruppen AB.

Beläget på landborgens höjdrygg ingår Kastlösa 9:4 i ett större fornlämningskomplex. Ca 15 m norr om förundersökningsområdet (fastighet Kastlösa 5:5) finns en hög registrerad (L1958:5720) och strax nordöst om denna finns en oregistrerad lämning bestående av bl a 5 hällkistor. Ca 200 meter söderut finns ytterligare gravfält varav ett oregistrerat där 11 gravar undersökts (Schulze m.fl. 1985; Schulze 1996:142ff; Dutra Leivas 2011).

Kalmar läns museum genomförde en utredning etapp II 2011 då en hällkista påträffades. Kistan var intakt och ca 1,5 m lång och ca 0,6 m bred. Kistans ringa storlek samt att 3 av hällkistorna på fastighet Kastlösa 5:5 tolkades som barngravar, gjorde att graven bedömdes tillhöra ett barn. Kistans karaktär och omgivande fornlämningsmiljö gav en tolkning kring datering till järnålder. När hällkistan framkom avbröts arbetet efter samråd med länsstyrelsen då fornlämning var påvisad (Dutra Leivas 2011).

Resultaten visar på en omfattande fornlämningsmiljö med ett gravfält, boplats och en stenläggning med okänd funktion. Med täta sökschakt samt metalldetektering upptäcktes 18 nya gravar och 12 möjliga gravar. Två av gravarna daterades med <sup>14</sup>C analys till äldre romersk järnålder samt övergången mellan förromersk järnålder och romersk järnålder. I den norra delen av förundersökningsområdet påträffades boplatslämningar i form av bl a 16 stolphål och ett eller flera hus har stått på platsen. Ingen datering finns i detta skede av boplatslämningarna. På södra delen av gravfältet framkom en stenläggning med flata kalkhällar utan tydlig funktion. Vid metalldetektering av matjorden framkom en komplett figurin föreställandes en valkyria. Ett mycket ovanligt fynd som vittnar om platsen status under också under vikingatid.

Potentialen för Kastlösa 9:4 att bidra med ny kunskap om Öland förhistoria är stor och Museiarkeologi sydost vid Kalmar läns museum uppmanar till platsens bevarande genom att skydda denna med fornlämningsstatus. Om ett borttagande av fornlämning godkänns rekommenderas en arkeologisk undersökning med hög ambitionsnivå av de områden som berörs av exploatering.

# Inledning

Museiarkeologi sydost vid Kalmar läns museum genomförde en arkeologisk förundersökning 1–3 juni på fastigheten Kastlösa 9:4 i Kastlösa sn, Öland (dnr 431-7876-2019). På uppdrag av Länsstyrelsen i Kalmar län skulle konstaterad fornlämning avgränsas och bedömas inför tomtförsäljning av Modulgruppen AB.

## Syfte

Förundersökningens syfte var att ta fram besluts- och planeringsunderlag genom att avgränsa fornlämningen, det vill säga att fastställa fornlämningens utbredning inom arbetsområdet. Om större anläggningar eller komplexa kulturlager framkom ska undersökaren avbryta arbetet för samråd med Länsstyrelsen. Målgrupper för förundersökningen var Länsstyrelsen i Kalmar län och Modulgruppen AB. Resultaten skulle också kunna komma att användas av undersökare vid skapandet av en undersökningsplan för arkeolo-

gisk undersökning. Undersökningsplanens ambitionsnivå anpassades så att resultatet kan som ett fullgott underlag inför kommande samhällsplanering och arkeologiska undersökningar.

## Frågeställningar

- I vilken utsträckning finns det fler hällkistegravar/andra gravar inom fastigheten?
- Hur avgränsar sig eventuellt sammanhängande gravfält i förhållande till planerad exploatering?
- Finns det skelett bevarade i hällkistorna?
- Vilken möjlig datering har gravfältet?
- Vilka andra typer av lämningar finns bevarade?

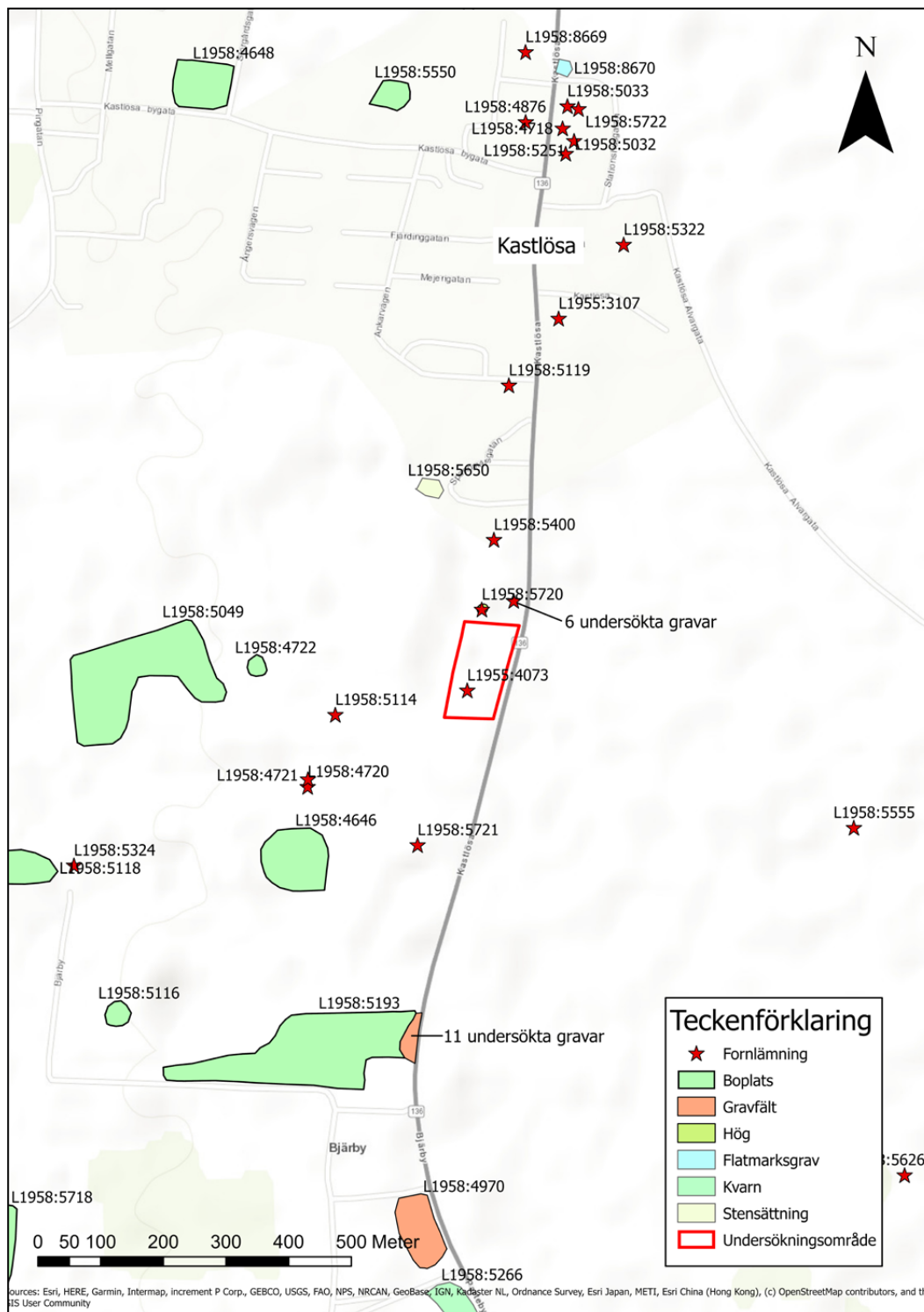
# Topografi och fornlämningssmiljö

Strax söder om Kastlösa längs med riksväg 136 på dess västra sida ligger fastigheten Kastlösa 9:4. Fastigheten är belägen ca 40 m.ö.h på landborgen ca 3,2 km öster från dagens strandlinje. Vid undersökningstillfället var vegetationen på platsen relativt tät och bestod av sly, buskage men också en hel del träd vilket hade betydelse för undersökningens genomförande gällande framför allt metalldetektering (se metod). I den sydöstra delen av undersökningsområdet fanns en större störning (46 x 36 m) i form av ett grustag där eventuella fornlämningar inte var bevarade.

Ca 15 m norr om förundersökningsområdet finns en hög registrerad (L1958:5720) som mäter ca 16 m i diameter och som är 1,6 m hög. Strax nordöst om denna (fastighet Kastlösa 5:5) finns en oregistrerad lämning bestående av fem hällkistor och en gravgrop vilka undersöktes under åren 1927, 1939 och 1943. Ca 200 meter söderut längs med riksväg 136 finns ytterligare gravfält varav ett registrerat där 11 gravar undersöktes

1920–21 (Schulze m.fl. 1985; Schulze 1996:142ff; Dutra Leivas 2011; fig. 1).

Vid en utredning 2011 inom undersökningsområdet södra del påträffades en hällkista med en orientering i N-S. Kistan var intakt och var ca 1,5 m lång och ca 0,6 m bred. Kistans ringa storlek sammantaget med att tre av hällkistorna på fastighet Kastlösa 5:5 tolkades som barngravar, gjorde att graven bedömdes tillhöra ett barn. Kistans karaktär och omgivande fornlämningssmiljö gav en tolkning kring datering till järnålder. När hällkistan framkom avbröts arbetet efter samråd med länsstyrelsen då fornlämning var påvisad (Dutra Leivas 2011). Detta innebar att det vid förundersökningen 2020 inte fanns en avgränsning av eventuellt gravfält eller en uppskattning av antal gravar. Kalmar läns museum gjorde 2011 bedömningen att fastigheten ingår i ett större sammanhängande fornlämningssområde (Dutra Leivas 2011).



Figur 1. Karta över aktuellt undersökningsområde (röd markering), samt de registrerade forn­lämningarna i området. Två undersökta gravfält finns inte redovisade i KMR, här markerade som punkter. Vid den södra punkten undersöktes minst 11 gravar mellan åren 1920–21. Vid den norra punkten undersöktes 5 stenkistor och en gravgropp under åren 1927, 1939 och 1943. Längst i söder syns den nordligaste delen av L1958:4970/RAÄ 72:1, från vilken ett sammanhängande stråk av gravar löper i en båge mot öster. I detta stråk har ett 100-tal gravar undersökts (Schulze m.fl. 1985; Schulze 1996: 142ff).



Figur 2. Vy från luften över undersökningsområdet med Kastlösa tätort i bakgrunden och Kalmarsund vid horisonten i väster. Foto från SO: Kalmar läns museum.

# Genomförande

Då hällkistan 2011 framkom utan synlig markering genomfördes en relativt tät sökschaktning för att kunna konstatera eller avfärda ett sammanhängande fornlämningsområde och avgränsa detta. Som komplement till sökschaktningen genomfördes också metalldetektering av matjorden. För att angreppssättet skulle vara framgångsrikt

förutsattes det att undersökningsområdet var fritt från skog och tätare vegetation. Vid ankomst till fastigheten kunde det konstateras att detta inte var gjort tillfredställande vilket gjorde att en anpassning fick göras för framförallt metalldetekterings genomförande. Ytor fick rensas och yttlig vegetation schaktas bort innan matjorden kunde



Figur 3. Flygbild över undersökningsområdet och de upptagna sökschakten. Foto från V, med norr åt vänster i bild: Kalmar läns museum.

detekteras vilket gjorde att viss maskintid gick åt till detta inledningsvis. När matjord eller påförda massor avlägsnats avsöktes schakten ytterligare en gång med metalldetektor om det fanns misstänkta lager eller anläggningar. Alla påträffade fynd av icke-modern karaktär samlades in. Efter fältarbetet och registrering gallrades efterreformatoriskt massmaterial så som till exempel järnspik och porslin, ut.

Påträffade anläggningar av enklare karaktär så som stolphål eller nedgrävningar undersöktes till 50% med ett urval baserat på deras tydlighet. Gravarna frilades helt eller delvis och dokumenterades i plan men undersöktes inte. Två gravar

hade ingen stenkista vilket gjorde att det kunde samlas in ben för datering av de gravlagda. För att utröna om några skelett fanns bevarade i hållkistorna togs ett foto genom en sprucken täckhäll.

Förutom de två gravarna utan hållkistor samlades inget daterbart material in. På det lilla benmaterialet som samlades gjordes en översiktlig osteologisk analys utifrån bildmaterial, detta bedömdes som fullgott då syftet var att förstå om dessa var humana så att ett underlag för en arkeologisk undersökning kan göras.

Allt dokumenterades digitalt och grunddokumentationen förvaras på Kalmar läns museum.

# Resultat

Här redogörs de påträffade anläggningarna, analysresultat och tolkning av dessa. Sammanlagt drogs det 33 sökschakt om ca 622 m<sup>2</sup> (bilaga 1) över hela undersökningsområdet som var ca 12 700 m<sup>2</sup> stort. Vid utredningen 2011 hade det sedan tidigare dragits 4 sökschakt. I det sydöstra hörnet fanns en störning om ca 1340 m<sup>2</sup> som utgjordes av ett grustag och där någon arkeologi inte var möjlig.

Sammanlagt registrerades 79 anläggningar som representerar ett gravfält, boplats och ett eventuellt rituellt område/större grav (tab. 1, fig. 4).

Anläggning	Antal
Grav	18
Möjliga gravar	12
Nedgrävning	29
Stolphål	16
Ränna	1
Stenpackning (A78)	1
Härd	1
Fyndområde (urna)	1

Tabell 1. Typ av anläggningar och antal.

## Boplatslämningar

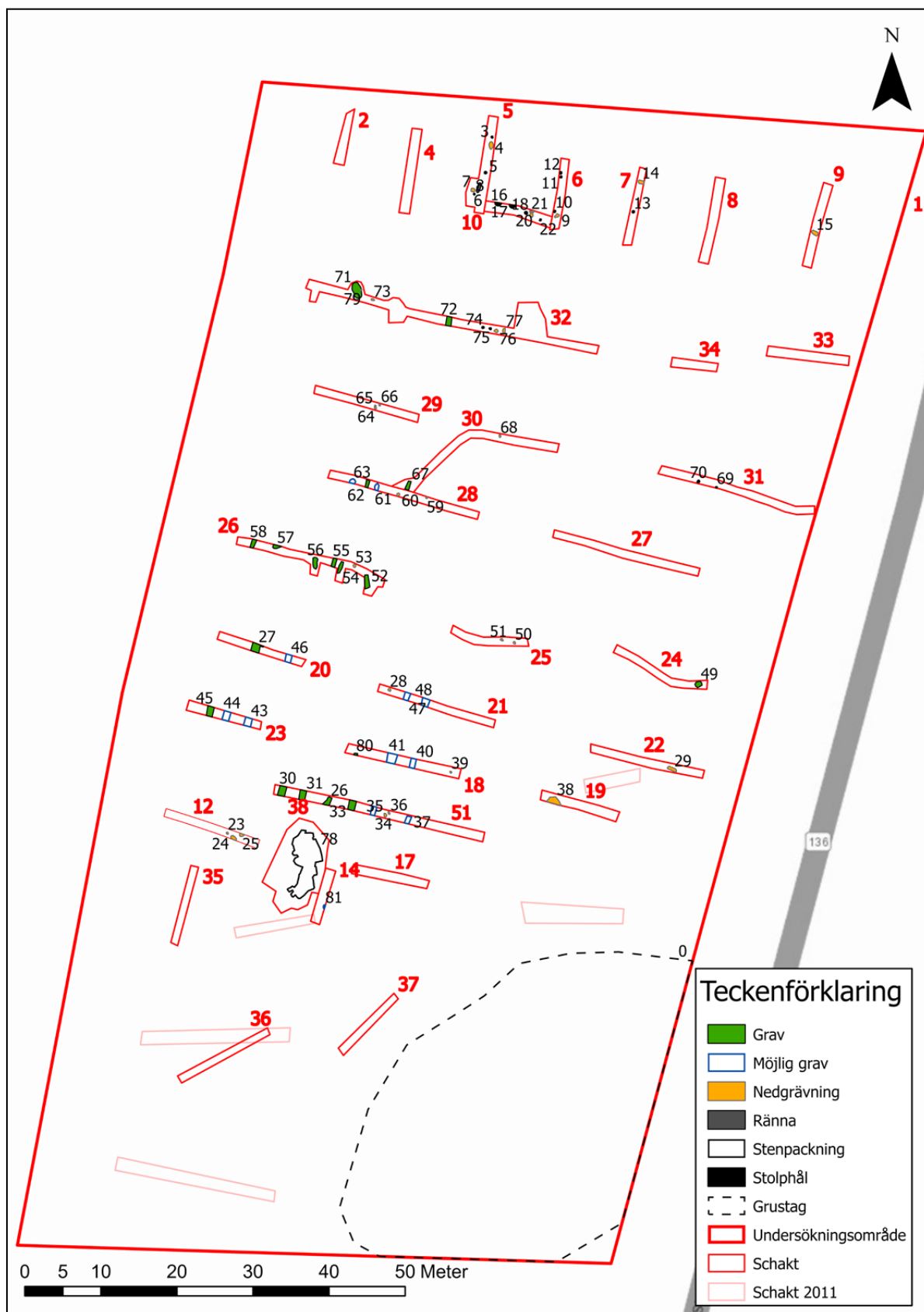
Boplatslämningar i form av 16 stolphål, 29 nedgrävningar, 1 härd och 1 ränna påträffades spritt över större delen av undersökningsområdet men med en tydlig koncentration i den norra delen.

Två större stolphål (A16, A17) var stenskodda och hade ett avstånd mellan nedgrävningarnas centrum om ca 1,9 m. Dessa skulle kunna utgöra ett eventuellt bockpar i en stolpburen huskonstruktion och indikerar att det eventuellt stått ett treskeppigt stolphus på platsen.

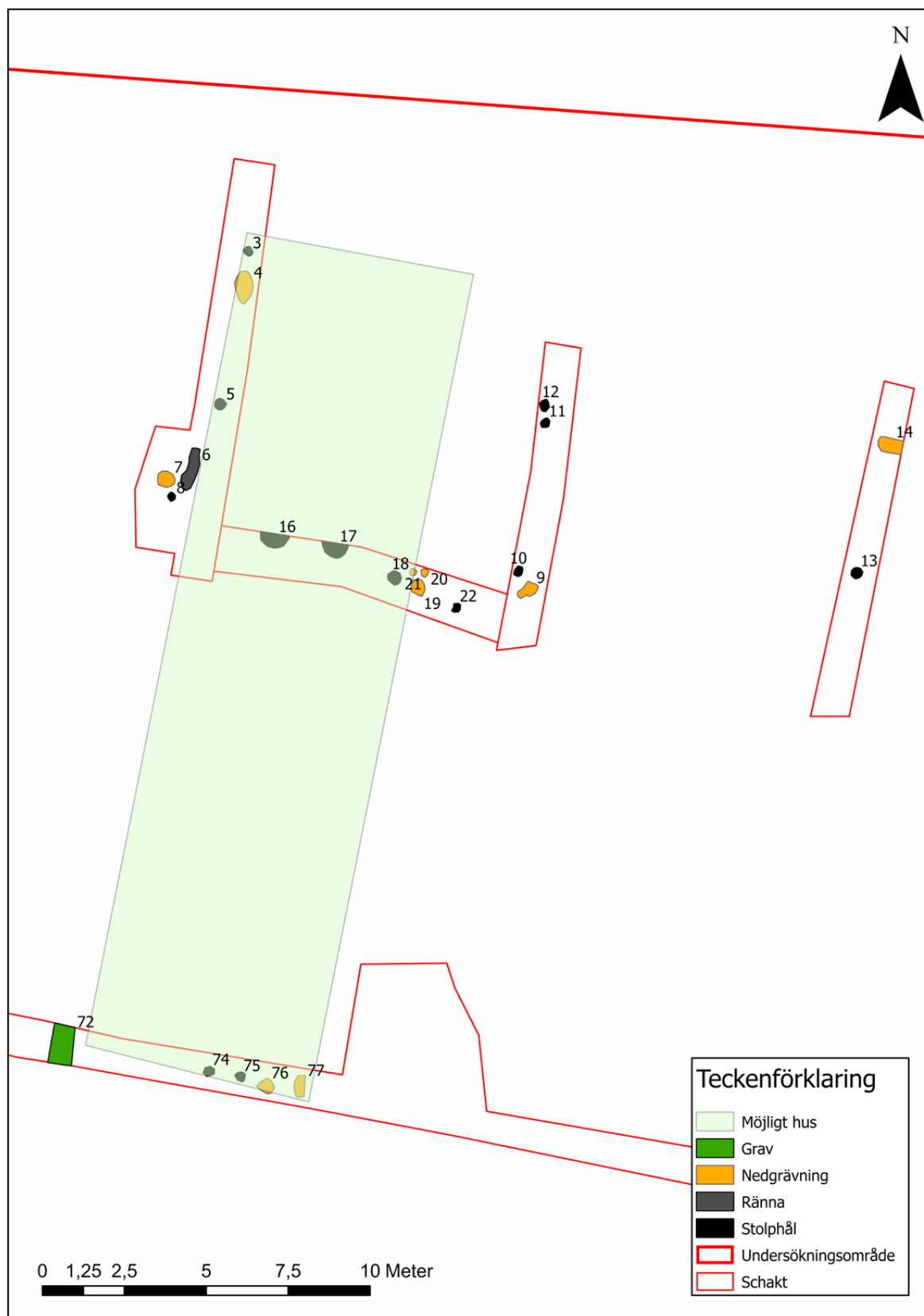
Stolpburna hus som t.ex. treskeppiga långhus utan en stengrund är ovanliga på Öland och kunskapen om hus från yngre järnålder är låg (Fallgren 2006). Detta argumenterar för att ett eventuellt hus uppförts före eller efter Ölands stengrundshuset, ca 200–700 e.Kr. (Fallgren 1997:63).

*”Förutom de grophus som har undersökts i Köpingsvik och i Övra Wannborga i Köpings sn, har endast två vikingatida hus undersökts på Öland. Båda är lämningar efter enskeppiga mindre hus, liknande dem som framkommit på Gotland, och i det tidigmedeltida (1000–1200 e. Kr.) Eketorp på Öland, vilka har tolkats som lämningar efter skiftesverkshus.”* (Fallgren 1997:74)

Exempel på stolphus finns dock på Öland från bl a Stenåsa där minst fem stolphus kunde konstateras (Lindman 2006) eller Prästhag där sex hus från sen järnålder-tidig medeltid kunnat konstateras (Papmehl Dufay & Petersson 2009; Papmehl Dufay & Åstrand 2011).



Figur 4. Samtliga inmätta anläggningar med anläggningsnummer. Schaktnummer visas med röda siffror.



Figur 5. Boplatzlämningar med anläggningsnummer. Koncentration av boplatzlämningar i norr visar på att ett treskeppigt långhus i NNO-SSV-riktning kan ha stått på platsen.



Figur 6. De två större stolphälen med stenskoning varav en undersöktes. Foto från S av Kalmar läns museum.

## Gravfält

Sedan tidigare var det känt att en hög fanns på grannfastigheten (Kastlösa 5:5) norr om undersökningsområdet. Vid utredningen 2011 framkom en hällkista av mindre storlek och slutsatsen drogs att det måste finnas fler gravar längs med landborgens höjdrygg. Under förundersökningen framkom sammanlagt 16 nya konstaterade hällkistegravar, två gravar utan hällkistor och 12 möjliga. Med tanke på den yta som undersöktes och tätheten mellan gravarna är det en rimlig tolkning att minst det dubbla antalet gravar finns kvar inom undersökningsområdet. Gravfält med hällkistor har på Öland typologiskt daterats till romersk järnålder/äldre järnålder men också exempel från vikingatid (Schulze 1996: 117ff; Schulze 2001:211).

Samtliga gravar var placerade på landborgen i NNO-SSV eller NO-SV och påträffades direkt under matjorden (fig. 7). Hällkistorna var nedgrävda i moränen och övertäckta med svallgrus.

Tolkningen kring de möjliga gravarna baseras på att sådana avgränsade svallgrusförekomster framkom direkt under matjorden och avgränsades i samma riktning som de konstaterade gravarna. Vid fotodokumentation inuti en hällkista (A27) kunde det också påvisas att skelett finns bevarat i kistorna (fig. 8).

En avgränsning av gravfältet syns i grönt i figuren nedan (fig. 7). Denna ringar in de konstaterade och möjliga gravarna. Avståndet till högen (L1958:5720) i norr är endast ca 30 m. Det kan inte uteslutas att det även finns gravar i detta mellanrum men att det inte upptäckts vid förundersökningen. Gravfältet passar in bra i fornlämningsmiljön där det finns närliggande gravar av samma typ strax NO om högen men också flera gravfält i söder som följer landborgens höjdrygg i landskapet (fig. 1). I nästkommande stycken redovisas några av de hällkistor som är typiska för platsen men också två otypiska gravar som daterats med <sup>14</sup>C.



Figur 7. Karta med synliga gravar och möjliga gravar med anläggningsnummer. Fornlämning L1955:4073 är också en hällkista. Den gröna polygonen markerar känd utbredning av gravfältet.

## Hällkistor

### Grav A27

Graven A27 var en av de första hällkistorna som påträffades. Graven är orienterad i NNO-SSV och är ca 1,1 m bred och minst 1,1 m lång (begränsad av schaktets bredd). Hällkistan fortsätter utanför schaktet i båda väderstrecken. Alldeles intill hällkistan påträffades en stående häll från ytterligare en hällkista.

I en spricka på hällkistans lockhäll kunde man se ner i graven. Eftersom ingen tid fanns till att undersöka graven i sin helhet beslutades att ett foto med mobilkamera skulle tas för att få information kring bevaringsförhållandena kring skeletten på gravfältet. En mobiltelefon sänktes ned i sprickan och ett foto kunde tas som visar att skelett finns bevarat (fig. 8). En preliminär osteologisk bedömning kunde göras utifrån fotot. Fotot är taget från fotändan och visar tydligt korsbenet och en ländkota. Ytterligare ben syns också men är svårare

att identifiera, dessa kan tillhöra höften samt ett obestämt rörben. Korsbenet bedöms ofuserat vilken skulle innebära att individen är under 37 år, vidare visa en färdigväxt ländkota på att individen genomgått puberteten (bilaga 6).

### Grav A33

Hällkistan är orienterad i NNO-SSV och är ca 0,9 m lång och minst 1,26 m lång (begränsad av schaktets bredd). Hällkistan fortsätter utanför schaktet i båda väderstrecken.

### Grav A52

Hällkistan är orienterad i NNV-SSO till skillnad ifrån majoriteten av gravarna som har riktning NNO-SSV. Den framtagna delen av hällkistan är ca 1,85 m lång och 0,6 m bred. Delar av kistans långsida blev inte framtagna i plan varpå bredden kan vara något vidare. Endast kisthällarna rensades fram.



Figur 8. Grav A27. T.v: Bild tagen inifrån hällkistan och visar flera identifierbara humana ben. T.h: Delar av hällkistan i plan med sprickan synlig centralt. Till höger om norrpilen syns ytterligare en stående häll. Foto från Ö: Kalmar läns museum.



Figur 9. Grav 33. Hällkistans långsida är framrensad och på toppen av kistan ser man hur mörkfärgningen sticker ut från övrig morän. Foto från NNV: Kalmar läns museum.



Figur 10. Grav 52 i plan. Hällkistans lockhällar framrensade. Foto från Ö: Kalmar läns museum.

### Omarkerad grav A26

När detta område schaktades så var det relativt stenfritt i jämförelse med omgivningen, en homogen fyllning noterades och schaktades ned med maskin då ingen grav förväntades. Nära botten av fyllningen nåddes framkom 5 tänder från människa och delar av käkbenet. Den del av nedgrävningen som framkom var 1,15 m lång och 0,95 m bred. Det djup som togs upp var ca 0,5,

men fyllningen tömdes inte i sin helhet. Fyllningen syntes i profilen och det stod klart att ingen hållkista fanns i denna del av graven. Individens har legat med huvudet i NNO och bedöms osteologiskt vara en vuxen individ mellan 25–35 år gammal (bilaga 6). En tand daterades med  $^{14}\text{C}$  till 22–170 e.Kr. med  $2\sigma$  (Beta – 561344, bilaga 4), dvs äldre romersk järnålder. Något äldre än grav A71.



Figur 11. Grav A26 i profil. Graven kunde inte konstateras förr än ben framkom i botten av nedgrävningen. Ingen synlig markering av graven. Foto från N: Kalmar läns museum.



Figur 12. Fyra av de fem humantänder som påträffades i grav A26 (F7). Foto: Kalmar läns museum.

### Grav med urna A71

Graven var orienterad i riktning NNV-SSO till skillnad från majoriteten av de övriga gravarna. Det var också den nordligaste av gravarna. Färgningen var 2,15 m lång och 1,1 m bred. Graven skiljde sig från hällkistorna då ingen hällkista fanns synlig vid framtagandet. I SSO änden framträdde dock en liten stående häll som kan vara resterna av en större kista. Avsaknaden av stenlyft talar dock emot detta och gör att den lilla stående hällen eventuellt indikerar en enklare markering av graven.

Vid framrensning av graven gjordes tolkningen att det kan röra sig om flera nedgrävningar. Det som talar för detta är att graven är längre

än de andra och att den norra delen av hade en annan nyans och en stenansamling. Detta kan också handla om nivåskillnader där nedgrävningens olika fyllningar blir synliga samtidigt. Vidrensning framkom resterna av en urna (F9, fig. 13) med innehåll av humana brända ben (F8). De brända benen samlades in tillsammans med fragment från urnan. Den kremerade individen i urnan kan vara en sekundärbegravning till den större skelettgraven.

Brända ben från urnan har daterats till 114 f Kr.–52 e Kr.,  $2\sigma$  (Beta-561345, bilaga 4), dvs övergången mellan förromersk järnålder och romersk järnålder.



Figur 13. Grav A71 i plan. Pinnen markerar positionen för urnan med brända människoben. Foto från SO: Kalmar läns museum.



Figur 14. Över: Keramikfragment från urnan (F9) med brända humana ben. Under: Brända ben (F8). Foto: Kalmar läns museum.

## Stenläggning A78

Stenläggning med flata kalkhällar i gravfältets södra del. Stenläggningen påträffades direkt under ett tunt lager matjord (ca 0,2 m) och var anlagd på ytterligare ett lager av humös brun fyllning. Stenläggningen rensades fram och kunde avgränsas i alla väderstreck. Anläggningen var ca 9 m lång och 4 m bred med en orientering i N-S.

Vid framrensning påträffades inga övriga anläggningar eller fynd som vittnar om stenläggningens funktion. Stenläggningen påträffades direkt under matjorden på samma stratigrafiska nivå som majoriteten av hållkistorna. Datering dock högst oklar. Ytan mot väster var stenfri och fyllningen homogen. Öster om stenläggningen är matjorden mycket tjock vilket kan indikera på att man planat ut topografin inför dess uppförande eller att det finns en naturlig svacka här. Inga stolphål

eller andra anläggningar upptäckes vid rensning vilket argumenterar emot att stenläggningen skulle vara del av ett hus.

Det finns exempel från Öland där platta stenläggningar med flata hällar varit del av gravkonstruktionen. Vid Strandtorp i Räpplinge sn. undersöktes 1964 stensättning med en dubbel kantkedja och inre konstruktion. Ca 2,5 m innanför kantkedjan framkom flera kalkstenshällar omlott svagt lutande ned mot en grop. Under denna fanns tre större stående kalkstenshällar med ett plant golv av liggande kantstenar. I konstruktionen hittades ben från människa och djur men ingen intakt grav (Edling Arnell & Arnell 1987:153f). Golvet påminner mycket om stenläggningen i Kastlösa vilket kan betyda att den är del av ett gravkomplex som inte kunde utredas närmare vid förundersökningen. Det kan hand-



Figur 15. Den framrensade stenläggningen A78. På bilden kan man se tydliga avgränsningar åt framför allt väst och öst där matjorden var betydligt tjockare än i övrigt. I bildens vänstra mitt finns en kraftigare häll ovanför vilken valkyrian påträffades i matjorden. Foto från NO. Kalmar läns museum.



Figur 16. Lodbild stenläggning A78. Stenläggningen har ingen tydlig form som ger information om dess funktion, avsaknaden av andra anläggningar försvårar också tolkningen. Figurinens fyndplats vid nr. 1. Foto: Kalmar läns museum.

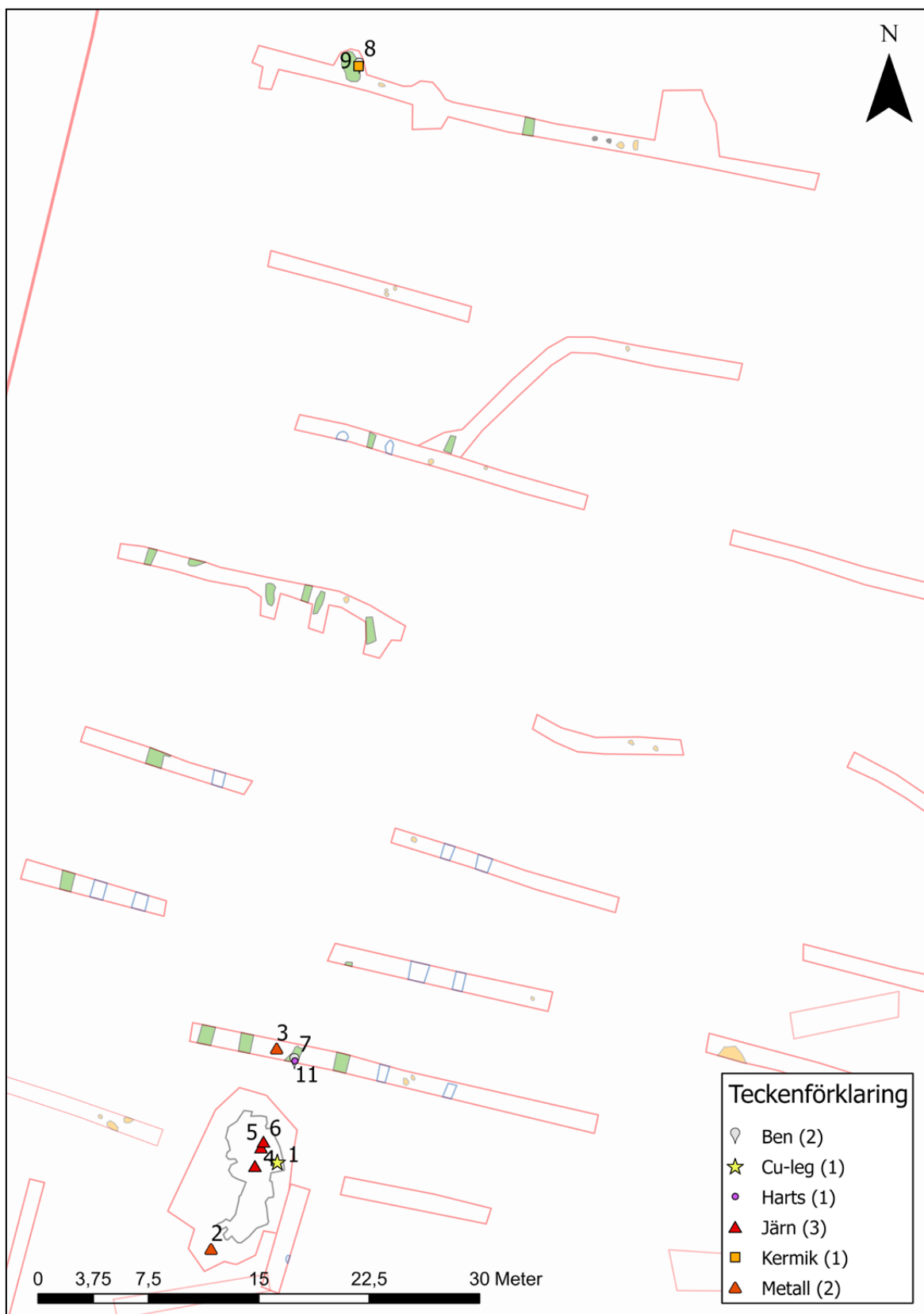
la om en större gravanläggning med en eller flera hällkistor dolda eller ett område av gravfältet där ytan varit öppen och eventuellt haft en funktion vid rituella praktiker.

Den rumsliga relationen till gravfältet är påtaglig och kanske är stenläggningen samtida med några av gravarna. En annan rumslig aspekt är att valkyrian (vikingatid) påträffades inom stenläggningens utbredning nära rumsligt vertikalt men i matjorden högre upp (F1, fig. 15). Att dra direkta paralleller mellan valkyrian och stenlägg-

ningen är dock vanskligt då valkyrian mycket väl kan vara tappad på platsen mycket senare eller i närheten och sedan ha förflyttats i och med att marken plogats.

## Fynd

Förutom benen (F7, 8, 10) som påträffades i två gravar samt en fyndpost med keramik (F9) från urnan i grav A71, så består fyndinsamlingen av resultatet från metalledekteringen. Sammanlagt samlades 11 fynd in i fält varav 8 i metall (bilaga 3).



Figur 17. Fynd med rumslig fördelning över ytan samt fyndnummer. Koncentrationen av järnnitar vid stenläggning A78 innebär att det gjordes en noggrannare detektering och urval där.



Figur 18. T.v. De tre järnnitar som hittades vid metall-detektering av matjorden ovanpå stenläggning A78 (från toppen: F4, F5, F6). Foto: Kalmar läns museum.



Figur 19. Beslag (F2) med okänd funktion och ornamentik som hittades vid metalledetektering av matjorden. Föremålet tolkas vara från historisk tid och inte förhistoriskt. Kopparlegering med en yta av järn på ovansidan. Längd: 13 mm, B: 13 mm, Vikt: 1,14 g. Foto: Kalmar läns museum.

## Valkyria

Vid metalledetektering av matjorden framkom en intakt figurin (F1) som var 28 mm hög och 15 mm bred (vikt 271 g). Figurinen är gjord av en kopparlegering och delvis förgylld. Rester av förgyllning på armen talar för att hela figurinen varit förgylld men nu finns endast rester kvar i fördjupningarna. En kvinnofigur är avbildad i profil. Hon har en lång dräkt på sig med punsade mönster. Figuren sträcker ut en hand där den håller i en förmodad bägare. Huvudet har ett stort öga markerat och en avancerad håruppsättning med två knutar. På dräkten finns markerande linjer samt punsade halvmånar som använts till olika mönster (fig. 20, bilaga 8).

På huvudets baksida finns ett fäste för upphängning av något slag vilket talar för att den kan ha burits som hänge kring halsen alternativt att det

funnits en nål som gjort att bäraren kunnat haft den som ett spänne. Figuriner av detta slag har tolkats som valkyrior, vilka beskrivs som kvinnliga tjänare till Odin där de bl.a. serverade dryck i en bägare till döda krigare i Valhall (Wihlborg 2019:13f m. där anf. litt.). De flesta figuriner av denna typ har påträffats i dagens Sverige och Danmark på boplatser, som lösfynd eller i gravar. Valkyriafigurinerna dateras typologiskt till venedeltid-vikingatid (Wihlborg 2019:20ff) med en tydlig tyngdpunkt till vikingatid.

Figurinen från Kastlösa har stora likheter med andra figuriner hittade på Öland (SHM 266707, SHM 108864) men kanske framför allt med en funnen på Bornholm, Danmark (NS: C32009), där inte bara attributen är de samma som den lyfta bågaren och dräkten, utan också formspråket (Zeiten 1997; Wihlborg 2019:81ff; fig. 21).



Figur 20. Figurinen (F1) från Kastlösa håller i en bägare, har två hårknutar, halsringar och en svepande dräkt. På huvudets baksida syns två öppna fästen för upphängning. Foto: Kalmar läns museum



Figur 21. Kollage med jämförbara figuriner. Från vänster: Kastlösa, Öland (F1), Nygård, Bornholm, Danmark (NS: C32009: ©Nationalmuseet Danmark (CC-BY-SA), Okänd fyndort, Öland (SHM 266707)., Klinta, Öland (SHM 108864).

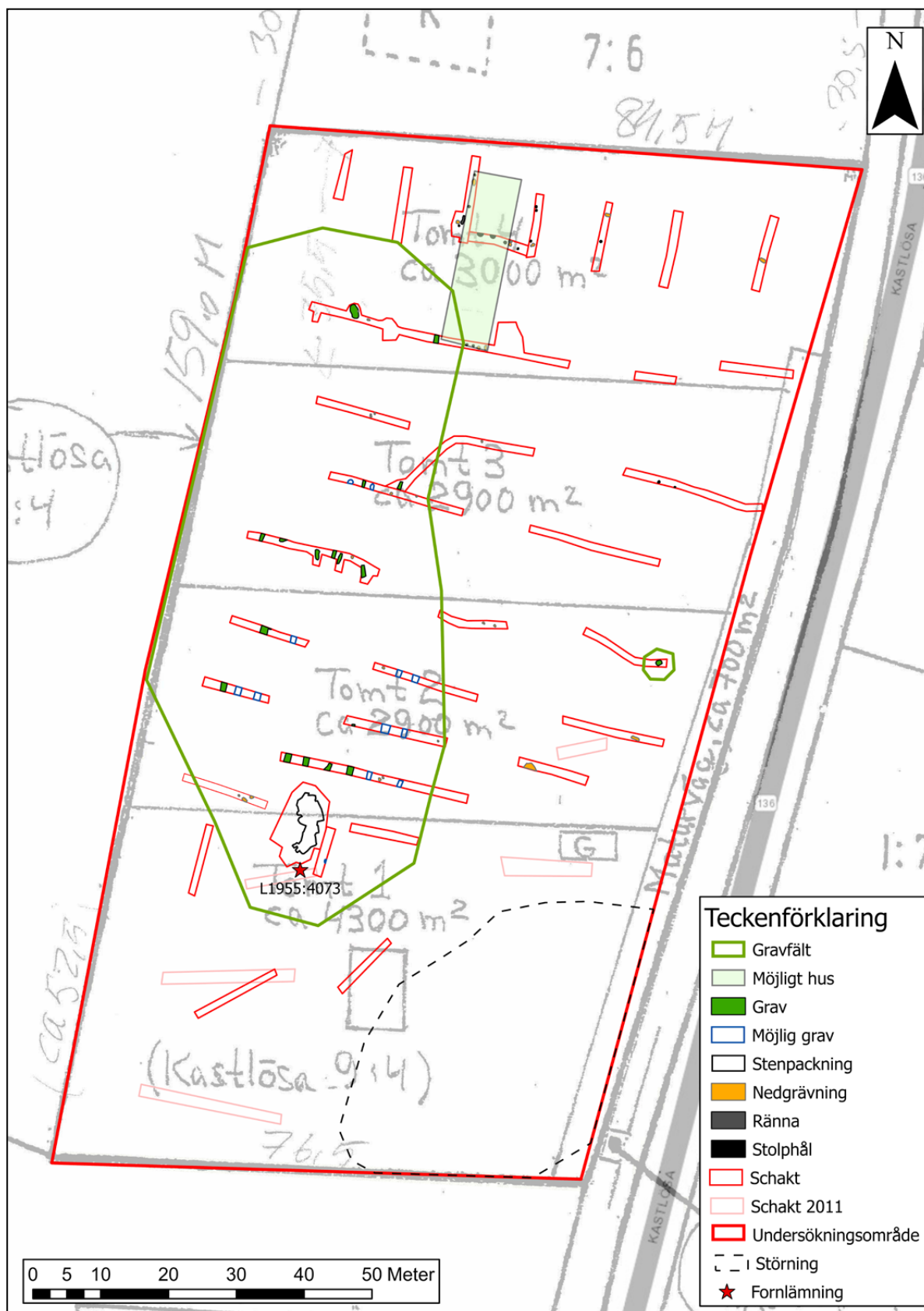
# Tolkning och åtgärdsförslag

De arkeologiska resultaten vittnar om att förhistorians människor kontinuerligt använt platsen under järnålder. Ett gravfält har anlagts och använts under generationer. Här finns barn och vuxna begravda och deras skelett bevarade. På gravfältet så kan rituella praktiker kopplat till individerna i gravarna ha utförts på den stenlagda ytan (A78) eller så är den en del av gravfältet. Det kan heller inte uteslutas att stenläggningen hör till en annan fas kopplad till den vikingatida figurinen föreställandes en valkyria. Detta tämligen unika fynd vittnar om platsens betydelse som en statusplats under vendel-vikingatid. Under en okänd fas har man etablerat en boplats med stolpbyggda hus. Kanske kan denna etablering vara samtida med någon av de andra aktiviteterna på platsen.

Potentialen för Kastlösa 9:4 att bidra med ny kunskap om Öland förhistoria är stor. Boplatslämningarna vittnar om att mycket ny kunskap kring stolpbyggda hus finns att hämta i den norra delen

av fastigheten, speciellt då det finns begränsad med forskning på detta område sedan tidigare. En arkeologisk undersökning har potentialen att visa på en platskontinuitet på åtminstone 1500 år och berätta en historia där de gravlagdas historia vävs samman med deras liv (osteologi och DNA-analyser) och kasta nytt ljus över Kastlösas förhistoria. En sådan plats har vidare stor förmedlingspotential där man kan jobba med lokalbefolkningen som målgrupp men också använda museets pedagogik för barn och vuxna i hela länet. En digital resurs skulle kunna ta resultaten vidare till en nationell nivå.

Museiarkeologi sydost vid Kalmar läns museum förordar ett bevarande av platsen genom att skydda denna med fornlämningsstatus. Om ett borttagande av fornlämning godkänns rekommenderas en arkeologisk undersökning med hög ambitionsnivå av de områden som berörs av exploatering.



Figur 22. De arkeologiska resultaten i förhållande till preliminär tomtindelning.

# Referenser

- Dutra Leivas, I. 2011. Hällkista i Kastlösa. Särskild arkeologisk utredning 2011. Kastlösa 9:4, Kastlösa socken, Mörbylånga kommun, Öland. Arkeologisk rapport. Kalmar läns museum.
- Edling Arnell, I. & Arnell, K-H. 1987. Röpplinge socken. I: Beskow Sjöberg, M. (red.) Ölands järnåldersgravfält. Volym I. Riksantikvarieämbetet.
- Fallgren, J-H. 1997. Hus och gård på Öland. I: Kyhlberg, O. Hus och tomt i Norden under förhistorisk tid. Bebyggelsehistorisk tidskrift nr 33. Sid. 63–76.
- Fallgren, J-H. 2006. Kontinuitet och förändring. Bebyggelse och samhälle på Öland 200–1300 e Kr. Aun 35. Uppsala Universitet. Stockholm.
- Lindman, G. 2006. Stenåsa Öland, Stenåsa socken, Stenåsa 3:3, RAÄ 231. Arkeologisk undersökning. UV väst rapport 2006:3. [http://samla.raa.se/xmlui/bitstream/handle/raa/4279/rv2006\\_03.pdf?sequence=3&isAllowed=y](http://samla.raa.se/xmlui/bitstream/handle/raa/4279/rv2006_03.pdf?sequence=3&isAllowed=y)
- Papmehl Dufay, L & Petersson, M. 2009. Boplatslämningar från yngre bronsålder och tidig medeltid Arkeologisk förundersökning 2009 Prästhag, Köping 1:8, RAÄ 418 & 420 Köping socken, Borgholms kommun, Öland. Kalmar läns museum. [https://www.kalmarlansmuseum.se/site/assets/files/6266/boplatslamningar\\_prasthag.pdf](https://www.kalmarlansmuseum.se/site/assets/files/6266/boplatslamningar_prasthag.pdf)
- Papmehl Dufay, L. & Åstrand, J. 2011. Prästhag. En tidigmedeltida gård utanför Köpingsvik på Öland. Forntid längs ostkusten 2: Blankaholmsseminariet år 2010. Västervik: Västerviks museum
- Schulze, H., Beskow Sjöberg, M. & Broberg, B. 1986. Ett barngravfält från romersk järnålder: fornlämning 89 Bjärby, Kastlösa socken, Öland: arkeologisk undersökning 1972, 1975/76. Rapport Riksantikvarieämbetet och Statens historiska museer. Undersökningsverksamheten. 1984:35.
- Schulze, H., 1996. Kastlösa sn. I: Hagberg, U., Stjernquist, B. & Rasch, M. (red.). Ölands järnåldersgravfält. Volym III. Riksantikvarieämbetet och Statens Historiska museer.
- Schulze, H. 2001. Smedby sn. I: Hagberg, U., Stjernquist, B. & Rasch, M. (red.). Ölands järnåldersgravfält. Volym IV. Riksantikvarieämbetet och Statens Historiska museer
- Wihlborg, J. 2019. Mer än valkyrior: En omtolkning av vikingatidens feminina figurer. Masteruppsats. Uppsala Universitet. <http://uu.diva-portal.org/smash/record.jsf?pid=diva2:1366723>
- Zeiten, M. 1997. Amulet and Amulet use in Iron Age Denmark. Acta Archaeologica vol 68. pp. 1–74



# Tekniska och administrativa uppgifter

<b>Länsstyrelsens dnr:</b>	431-7876-2019
<b>Kalmar läns museums dnr:</b>	33-164-2020
<b>Projektnummer KLM:</b>	A2029
<b>Uppdragsgivare:</b>	Modulgruppen AB, Kaptensgatan 3, 392 36 Kalmar
<b>Landskap:</b>	Öland
<b>Kommun:</b>	Mörbylånga
<b>Socken:</b>	Kastlösa
<b>Fastighet:</b>	Kastlösa 9:4
<b>Fornlämningsnr:</b>	L1955:4073 (RAÄ Kastlösa 232)
<b>Ekonomisk karta:</b>	4G 1h
<b>X koordinat:</b>	6257174.324 (N)
<b>Y koordinat:</b>	588040.795 (E)
<b>Latitud:</b>	N 56° 27.0509'
<b>Longitud:</b>	E 16° 25.7021'
<b>M ö h:</b>	40 möh
<b>Fältarbetstid:</b>	48 h
<b>Antal arbetsdagar:</b>	3
<b>Maskintid:</b>	48 h
<b>Personal:</b>	Fredrik Gunnarsson, Nicholas Nilsson, Jonas Paulsson (Metalldetektering)
<b>Foto, Du-nummer:</b>	Du 326
<b>Fyndnummer:</b>	1–16
<b>Fynd:</b>	Fynden förvaras i väntan på fyndfördelning i Kalmar läns museums magasin under sitt KLM-nummer. Fynden finns registrerade i en för ändamålet upprättad Microsoft Access-databas.
<b>Analyser:</b>	Bohusläns museum (osteologi), BETA analytics (14C dateringar)
<b>Tidsålder:</b>	Järnålder
<b>Dokumentation:</b>	All dokumentation förvaras på KLM.
<b>Inmätning:</b>	Digital inmätning med Leica Zeno 20, ca 1 cm noggrannhet. Koordinater och höjdangivelser i rikets koordinatsystem SWEREF 99 16:30 och RH2000.



# Bilagor

Bilaga 1. Schaktbeskrivningar .....	36
Bilaga 2. Anläggningsbeskrivningar .....	40
Bilaga 3. Fyndlista .....	46
Bilaga 4. Dateringar .....	47
Bilaga 5. Fotolista digitala bilder .....	52
Bilaga 6. Osteologisk analys .....	55
Bilaga 7. Konserveringsrapport, beslag .....	59
Bilaga 8. Konserveringsrapport, valkyria .....	61
Bilaga 9. Metalldetekteringsrapport .....	64

## Bilaga 1. Schaktbeskrivningar

Schaktnr	Längd (m)	Bredd (m)	Djup (m)	Beskrivning
1	155	85		Undersökningsområde
2	7	1,4	0,27	Tunt matjordstäck. Undergrund av grusig morän med inslag av kalksten.
4	11	1,4	0,35	Undergrund av sand med inslag av svallgrus.
5	13	2,5	0,34	Undergrund av grusig/sandig morän. Flera mörkfärgningar.
6	11	1,4	0,4	Undergrund av sand med lite grus och större sten. 3 förmodade stolphål och en nedgrävning.
7	10	1,4	0,38	Undergrund av sandig morän. Enstaka mörkfärgningar.
8	12	1,4	0,25	Undergrund av sandigt grus. Inga anläggningar
9	12	1,4	0,25	Undergrund av sand. En nedgrävning.
10	9	1,4	0,3	Undergrund av sand med en hel del svallgrus. Flera mörkfärgningar. Sammanbinding av schakt 5 och 6. Två större stolphål påträffade i schaktets norra kant samt 5 andra anläggningar.
12	13	1,4	0,29	Undergrund av svallgrus och sand. Enstaka mörkfärgningar. Schakt strax väster om stenläggning A78.
14	7	1,4	0,65	Undergrund av sand. Tjocka lager av matjord samt ett mörkare, stenigare lager.
15	30	1,4	0,6	

Schaktnr	Längd (m)	Bredd (m)	Djup (m)	Beskrivning
				Undergrund av grusig sand med mycket svallgrus. Många gravar på olika djup.
17	10	1,4	0,21	Undergrund av svallgrus och sand.
18	15	1,4	0,25	Undergrund av sand med inslag av svallgrus. Möjliga gravar samt enstaka mörkfärgningar.
19	10	1,4	0,42	Tjockt matjordslager. Undergrund av sand med svallgrus. Enstaka mörkfärgningar.
20	12	1,4	0,27	Undergrund av sand med inslag av svallgrus och lite större sten. Hällkistegrav och möjlig grav.
21	16	1,4	0,28	Undergrund av sand med inslag av svallsand. Möjlig grav och enstaka mörkfärgningar.
22	16	1,4	0,21	Undergrund med sand med inslag av svallsand. Enstaka mörkfärgning.
23	9	1,4	0,36	Undergrund av sand med inslag av svallgrus. Möjliga gravar.
24	14	1,4	0,48	Ganska tjockt matjordslager. En stratigrafisk skillnad i schaktprofilen indikerar eventuellt påförda massor. Sandig, grusig undergrund med områden med svallgrus.
25	11	1,4	0,44	Ganska tjockt matjordslager. Sandig, grusig undergrund med områden med svallgrus. Enstaka mörkfärgningar.
26	21	3	0,33	Sandig, grusig undergrund med områden med svallgrus. Flera hällkistor och någon enstaka mörkfärgning.
27	20	1,4	0,22	

Schaktnr	Längd (m)	Bredd (m)	Djup (m)	Beskrivning
				Sandig, grusig undergrund med områden med svallgrus.
28	21	1,4	0,2	Sandig, grusig undergrund med områden med svallgrus. Gravar och enstaka mörkfärgningar.
29	15	1,4	0,43	Tjockt matjordstäckte. Sandig, grusig undergrund med områden med svallgrus. Enstaka mörkfärgningar.
30	23	2	0,39	Varierande matjordslager 0,39-0,28 meter tjockt. Grusig undergrund med områden med svallgrus. Grav och enstaka mörkfärgningar.
31	22	1,4	0,25	Grusig undergrund med områden med svallgrus. Enstaka stolphål och mörkfärgningar.
32	39	5	0,4	Varierande matjordslager, 0,4-0,28 meter. Sandig, grusig undergrund med områden med svallgrus.
33	6	1,4	0,32	Tjockt matjordstäckte. Sandig, grusig undergrund med områden med svallgrus.
34	6	1,4	0,28	Tjockt matjordstäckte. Sandig, grusig undergrund med områden med svallgrus. Gravar och mörkfärgningar.
35	10,5	1,4	0,27	Tunt matjordslager. Sandig, grusig undergrund med områden med mycket svallgrus.
36	13,5	1,4	0,25	Tunt matjordslager. Sandig, grusig undergrund med områden med mycket svallgrus.
37	10	1,4	0,25	Tunt matjordslager. Sandig, grusig undergrund med områden med mycket svallgrus.
38	12,6	7,2		

Schaktnr	Längd (m)	Bredd (m)	Djup (m)	Beskrivning
				Schakt som efter påträffandet av stenläggning A78 utvidgades i omgångar för att avgränsa denna. Ej nedschaktat till undergrund förutom på liten yta.

Anl.nr	Anläggning	Undersökningsmetod	Längd (m)	Bredd (m)	Djup (m)	Beskrivning
1	Härd	Skårslev	0,25	0,3	0,26	Tydlig färgning mot botten.
2	Stolphål	Skårslev	0,2	0,26	0,2	Mycket tydlig i profil.
3	Stolphål	Skårslev	0,3	0,3	0,32	Troligt stolphål.
4	Nedgrävning	Okulär	0,9	0,56		Större nedgrävning med knytnävesstora stenar. Oklar funktion.
5	Stolphål	Skårslev	0,34	0,34	0,13	Troligt stolphål.
6	Ränna	Okulär	1,2	0,25		Tydlig färgning.
7	Nedgrävning	Okulär	0,55	0,5		Tydlig färgning.
8	Stolphål	Okulär	0,25	0,25		Troligt stolphål. Mindre än de i norr.
9	Nedgrävning	Okulär	0,62	0,36		Kan röra sig om två anläggningar.
10	Stolphål	Okulär	0,31	0,22		
11	Stolphål	Skårslev	0,21	0,22	0,13	Svag mörkfärgning i plan men ganska tydlig i profil. Svårgrävt i och med sten och sand. Mycket av färgning försvann vid framrensning.
12	Stolphål	Skårslev	0,38	0,3	0,2	Diffus i plan och profil. Mörkfärgning med kringliggande något större stenar. Troligt stolphål.
13	Stolphål	Okulär	0,34	0,33		
14	Nedgrävning	Okulär	0,77	0,44		Nedgrävning som fortsatte in i schaktkant.
15	Nedgrävning	Okulär	1	0,5		Avlång nedgrävning.
16	Stolphål	Okulär	0,9	0,45		Stort stolphål med stenskoning. Troligt takbärare.

17	Stolphål	Skårslev	0,8	0,46	0,22	Mörkfärgning med sten i ytan. Tydlig färgning i profil med sten, ca 0,15 m i diameter längs hela norra sidan. Stenskoning. Trolig takbärare som kan höra ihop med 16. Avstånd 1,9 m.
18	Stolphål	Okulär	0,4	0,37		
19	Nedgrävning	Skårslev	0,49	0,35	0,12	Relativt tydlig färgning i plan. Profilen var tydlig och skålad. Nedgrävning.
20	Nedgrävning	Okulär	0,24	0,2		Urlakad i fyllning. Kan vara ett mindre stolphål/störhål.
21	Nedgrävning	Okulär	0,22	0,2		Urlakad i fyllning. Kan vara ett mindre stolphål/störhål.
22	Stolphål	Skårslev	0,32	0,28	0,11	Svag färgning i plan. tydlig profil med något svag färgning. Sten på ömse sidor om färgningen.
23	Nedgrävning	Okulär	0,3	0,25		
24	Nedgrävning	Okulär	0,9	0,4		Oval nedgrävning som fortsatte in i schaktkant i syd.
25	Nedgrävning	Okulär	0,5	0,4		Oval nedgrävning som fortsatte in i schaktkant mot norr.
26	Grav	Skårslev	1,15	0,95	0,5	Stenfritt område som vid schaktning visade sig vara en grav. Tänder samt del av käke från mänskiska framkom i botten av nedgrävning intill schaktvägg. Graven har ingen hållkista och skiljer sig från majoriteten. Tänder daterade. 2,4 m i öster låg en hållkistegrav och det var tydligt att de var på olika nivå stratigrafisk.
27	Grav	Okulär	1,1	1,1		Intakt hållkista i riktning NNO-SSV. I schaktvägg i direkt anslutning nordöst fanns ytterligare en stående håll som tolkades som en till hållkista. Hållkistan fortsatte utanför schaktet i norr och söder.
28	Nedgrävning	Okulär	0,4	0,3		
29	Nedgrävning	Okulär	1,25	0,4		
30	Grav	Okulär	1,3	0,9		Intakt hållkista med svallgrus ovanpå. Graven låg i NO-SV.
31	Grav	Okulär	1,25	0,8		Intakt hållkista med svallgrus ovanpå. Riktning NNO-SSV.

33	Grav	Okulär	1,26	0,9	Dokumenterad i profil med foto.
34	Annan	Okulär	1,2	0,6	Svallgrus i samma riktning som hällkistegravarna gör att anläggningen bedöms som möjlig grav. Inga hållar synliga.
35	Nedgrävning	Okulär	0,5	0,4	Mindre nedgrävning. Möjligt stolphål.
36	Nedgrävning	Okulär	0,4	0,2	
37	Annan	Okulär	1	0,6	Svallgrus i samma riktning som hällkistegravarna gör att anläggningen bedöms som möjlig grav.
38	Nedgrävning	Okulär	2,4	0,9	Fortsatte in i schaktvägg i SSV.
39	Nedgrävning	Okulär	0,3	0,2	Mindre nedgrävning. Möjligt stolphål.
40	Annan	Okulär	1,25	0,7	Avgärnsat svallgrus i samma riktning som hällkistegravarna gör att detta bedöms som en möjlig grav.
41	Annan	Okulär	1,3	1,25	Avgränsat svallgrus i NNO-SSV gör att anläggningen bedöms som möjlig grav.
43	Annan	Okulär	1,1	0,9	Avgränsat svallgrus i riktning NNO-SSV gör att anläggningen bedöms som möjlig grav.
44	Annan	Okulär	1,1	0,9	Avtränsat svallgrus i riktning NNO-SSV gör att anläggningen bedöms som möjlig grav.
45	Grav	Okulär	1,3	0,9	Häll synlig genom svallgrus.
46	Annan	Okulär	1	0,9	Avgränsat svallgrus i riktning NNO-SSV gör att anläggningen bedöms som möjlig grav.
47	Annan	Okulär	1	0,9	Avgränsat svallgrus i riktning NO-SV gör att anläggningen bedöms som möjlig grav.
48	Annan	Okulär	1	1	Avgränsat svallgrus i riktning NO-SV gör att anläggningen bedöms som möjlig grav.
49	Grav	Okulär	0,6	0,5	Möjlig hällkistegrav. Kalkstenshällar i ytan. Bildade en rektangulär konstruktion. Kan möjligen vara större. Troligtvis störd.

50	Nedgrävning	Okulär	0,4	0,25		Påronformad nedgrävning.
51	Nedgrävning	Okulär	0,4	0,3		
52	Grav	Okulär	1,85	0,6		Hällkistegrav. Kalkstenshällar i ytan. Riktning NNV-SSO till skillnad från majoriteten som har riktning NNO-SSV.
53	Nedgrävning	Okulär	0,4	0,35		Mindre nedgrävning. Möjligt stolphål.
54	Grav	Okulär	1,6	0,5		Hällkistegrav. Kalkstenshällar i ytan. Riktning NNO-SSV. Våldigt nära grav 55.
55	Grav	Okulär	1,15	0,5		Hällkistegrav. Kalkstenshällar i ytan. Riktning NNO-SSV. Ca 0,5 m väster om grav 54.
56	Grav	Okulär	1,55	0,66		Hällkistegrav. Kalkstenshällar i ytan. Riktning N-S.
57	Grav	Okulär	1,13	0,5		Hällkistegrav med kalkstenshällar i ytan. Fortsatte in i schaktvägg i norr. Förmodad riktning NO-SV.
58	Grav	Okulär	1,13	0,6		Hällkistegrav. Kalkstenshällar i ytan täck av svallgrus. Fortsatte in i schaktkanter. Riktning NNO-SSV.
59	Nedgrävning	Okulär	0,22	0,22		Mindre nedgrävning. Möjligt stolphål/störhål.
60	Nedgrävning	Okulär	0,4	0,38		Möjligt stolphål.
61	Annan	Okulär	0,92	0,5		Mörkare färgning med svallgrus synligt. Möjlig grav. Riktning N-S.
62	Grav	Okulär	1,04	0,45		Hällkistegrav. Kalkstenshällar synliga i ytan. Riktning NNO-SSV.
63	Annan	Okulär	0,76	0,58		Svallgrus som fortsatte in i schaktkant i syd. Möjlig grav men kan vara en större nedgrävning med annan funktion.
64	Nedgrävning	Okulär	0,32	0,2		Mindre nedgrävning. Kan vara ett stolphål. Låg i en grupp om 3 mindre nedgrävningar.
65	Nedgrävning	Okulär	0,22	0,22		Mindre nedgrävning. Kan vara ett stolphål/störhål. Kan också vara del av 64.

66	Nedgrävning	Okulär	0,34	0,2	Mindre nedgrävning. Möjligt stolphål/störhål.
67	Grav	Okulär	1,16	0,6	Hällkistegrav. Kalkstenshällar i ytan. Riktning NNO-SSV.
68	Nedgrävning	Okulär	0,37	0,25	Möjligt stolphål men inget uppenbart sammanhang.
69	Stolphål	Skårslev	0,21	0,22	Mindre mörkfärgning. Tydlig men liten profil. Möjlig stolphålsrest.
70	Stolphål	Skårslev	0,25	0,2	Mindre mörkfärgning. Tydlig profil. Något lutande nedgrävningsskant.
71	Grav	Okulär	2,15	1,1	Tydlig manslång mörkfärgning. Fynd av ben och keramik i ytan. En urna med ben rensades yligt och ben samlades in (79). Den osteologiska analysen visade att det handlade om brända människoben. Med tanke på gravens storlek så tolkas urnan som en sekundärbegravning. Graven har riktning NNV-SSO och särskiljer sig i typ från hällkistegravarna. Detta tolkas som att graven representerar en annan fas i gravfältet. Ben skickat för datering. Centrait låg skårvig sten. I den södra delen stod en rest liten kalkstensfissa som markör.
72	Grav	Okulär	1,2	0,73	Hällkistegrav. Kalkstenshällar i ytan med svallgrus ovanpå. Riktning NNO-SSV.
73	Nedgrävning	Okulär	0,5	0,22	Otydlig anläggning utan uppenbart sammanhang.
74	Stolphål	Okulär	0,33	0,33	Mått och form talade för ett stolphål. En av 4 anläggningar på rad i riktning V-Ö. Möjlig gavel till ett hus. Avstånd mellan anläggningarna var ca. 0,8-1 m.
75	Stolphål	Okulär	0,32	0,3	Mått och form talar för ett stolphål. Samma dimensioner som 74 med ca 1 m avstånd. Möjlig del av gavel på hus i riktning NNO-SSV.
76	Nedgrävning	Okulär	0,5	0,48	Större nedgrävning än de förmodade stolphålen i väster (74, 75). Möjlig del av gavel till ett hus i riktning NNO-SSV. Dimensionerna talar möjligtvis emot detta antagande.
77	Nedgrävning	Okulär	0,65	0,33	Dimensionerna talar för två stolphål som i ytan inte går att skilja åt. Möjlig omstolpning. Kan vara del av gavel till hus i riktning NNO-SSV.

78	Stenpackning Okulär	9	4	Stenläggning med flata kalkhällar i gravfältets södra del. I den norra delen av packningen påträffades en intakt valkyria i förgylld brons i matjorden genom detektering. Vid framrensning påträffades inga övriga anläggningar eller fynd som vittnar om stenläggningens funktion. Den tolkas inte höra till någon byggnad, utan som en öppen plats. Möjligen en yta för riter på gravfältet. Stenläggningen påträffades direkt under matjorden på samma stratigrafiska nivå som majoriteten av hällkistorna. Datering dock högst oklar.
79	Fyndområde Skårslev	0,19	0,16	Keramikurna med brända ben från människa. Tolkas som en sekundärbegravning i grav 71. Påträffades i gravens östra kant mitt i gravens längdriktning. Ben skickades för datering.
80	Grav Okulär	0,25	0,52	Ånden av en hällkista som fortsatte utanför schaktet i SSV. Förmodad riktning NNO-SSV.
81	Annan Skårslev	0,68	0,37	Samling med kalksten. Oklar funktion. Möjlig grav men de kraftiga dimensionerna på kalkstenshällen talar emot detta.
0	Störning	40	37	Grustag som funnits på platsen länge.

### Bilaga 3. Fyndlista

Fnr	Rel till	Fyndtyp	Material	Benämning	Anm	Antal	Vikt
1	100	Övrig metall	Cu-leg	Beslag	Valkyria komplett	1	2,7
2	100	Övrig metall	Metall	Beslag	Troligtvis äldre än 1850. Medeltid?	1	1,2
3	100	Övrig metall	Metall	Föremål	Litet föremål. Delvis kantigt, närmast kvadratisk men med ett horn borta.. Ej separat.	1	1
4	78	Övrig metall	Järn	Nit	Stort huvud med smal kropp, något böjd.	1	12,5
5	78	Övrig metall	Järn	Nit	Nit med huvud och bricka.	1	13,4
6	78	Övrig metall	Järn	Nit	Kraftig nagel, Korroderad. Rektangulärt snitt på kroppen.	1	41,9
7	26	Ben	Ben	Obränt ben	Humana tänder.	5	4,8
8	71	Bränt ben	Ben	Bränt ben	Ben påträffade i fyllning till keramikkarl.	16	6,3
9	71	Keramik	Lera	Kärl	Samling av keramik, lösa bitar togs in. Resten av kärlet låg kvar, bottendelar syntes.	14	34,2
10	26	Bränt ben	Ben		Låg tillsammans med tänderna.	10	3,8
11	26	Annat	Harts	Kärl	Påträffad tillsammans med tänder och ben.	7	1,4



**Beta Analytic**  
TESTING LABORATORY

**Beta Analytic Inc**  
4985 SW 74 Court  
Miami, Florida 33155  
Tel: 305-667-5167  
Fax: 305-663-0964  
[info@betalabservices.com](mailto:info@betalabservices.com)

ISO/IEC 17025:2005-Accredited Testing Laboratory

## REPORT OF RADIOCARBON DATING ANALYSES

Fredrik Gunnarsson

Report Date: July 08, 2020

Kalmar County Museum

Material Received: June 19, 2020

Laboratory Number	Sample Code Number	Conventional Radiocarbon Age (BP) or Percent Modern Carbon (pMC) & Stable Isotopes	
		Calendar Calibrated Results: 95.4 % Probability High Probability Density Range Method (HPD)	
<b>Beta - 561344</b>	<b>A2029 F7 K26</b>	<b>1910 +/- 30 BP</b>	IRMS δ13C: -19.2 o/oo IRMS δ15N: +15.2 o/oo
	(93.6%) ( 1.8%)	<b>22 - 170 cal AD</b> <b>194 - 209 cal AD</b>	<b>(1928 - 1780 cal BP)</b> <b>(1756 - 1741 cal BP)</b>
Submitter Material: Tooth Pretreatment: (tooth collagen) collagen extraction; with alkali Analyzed Material: Tooth collagen Analysis Service: AMS-Standard delivery Percent Modern Carbon: 78.84 +/- 0.29 pMC Fraction Modern Carbon: 0.7884 +/- 0.0029 D14C: -211.62 +/- 2.94 o/oo Δ14C: -218.26 +/- 2.94 o/oo (1950:2020) Measured Radiocarbon Age: (without d13C correction): 1820 +/- 30 BP Calibration: BetaCal3.21: HPD method: INTCAL13 Carbon/Nitrogen: CN : 3.2 %C: 41.99 %N: 15.20			

Results are ISO/IEC-17025:2005 accredited. No sub-contracting or student labor was used in the analyses. All work was done at Beta in 4 in-house NEC accelerator mass spectrometers and 4 Thermo IRMSs. The "Conventional Radiocarbon Age" was calculated using the Libby half-life (5568 years), is corrected for total isotopic fraction and was used for calendar calibration where applicable. The Age is rounded to the nearest 10 years and is reported as radiocarbon years before present (BP), "present" = AD 1950. Results greater than the modern reference are reported as percent modern carbon (pMC). The modern reference standard was 95% the 14C signature of NIST SRM-4990C (oxalic acid). Quoted errors are 1 sigma counting statistics. Calculated sigmas less than 30 BP on the Conventional Radiocarbon Age are conservatively rounded up to 30. d13C values are on the material itself (not the AMS d13C). d13C and d15N values are relative to VPDB-1. References for calendar calibrations are cited at the bottom of calibration graph pages.



# Calibration of Radiocarbon Age to Calendar Years

(High Probability Density Range Method (HPD): INTCAL13)

(Variables:  $\delta^{13}C = -19.2$  o/oo)

**Laboratory number**     **Beta-561344**

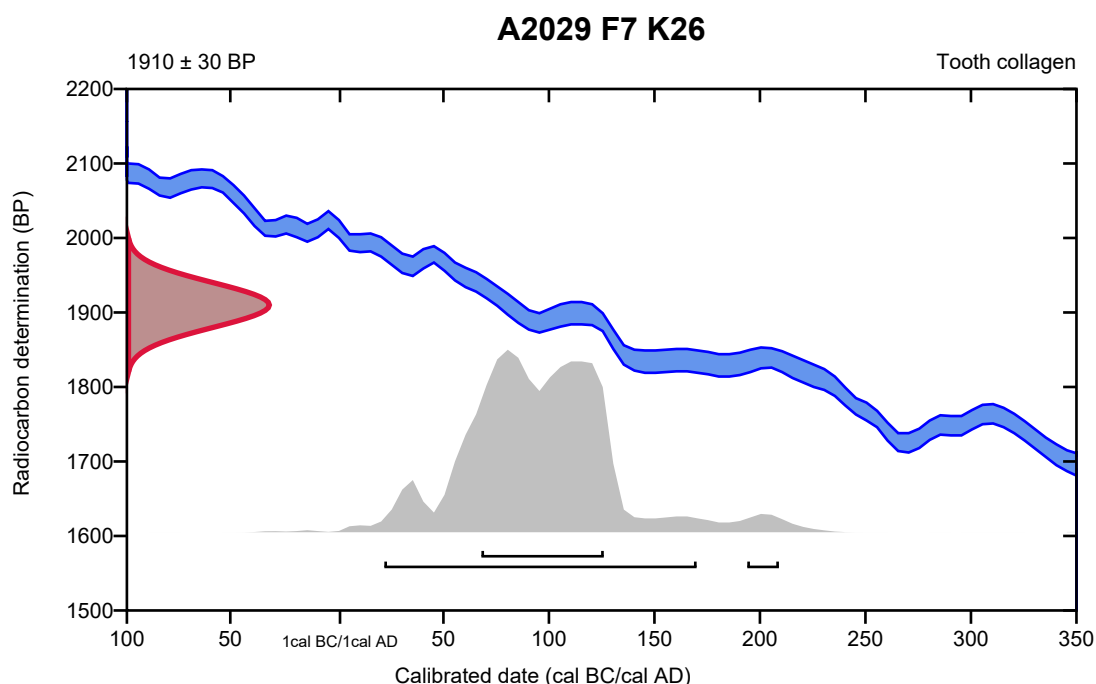
**Conventional radiocarbon age**     **1910  $\pm$  30 BP**

95.4% probability

(93.6%)	22 - 170 cal AD	(1928 - 1780 cal BP)
(1.8%)	194 - 209 cal AD	(1756 - 1741 cal BP)

68.2% probability

(68.2%)	68 - 126 cal AD	(1882 - 1824 cal BP)
---------	-----------------	----------------------



**Database used**  
INTCAL13

## References

### References to Probability Method

Bronk Ramsey, C. (2009). Bayesian analysis of radiocarbon dates. *Radiocarbon*, 51(1), 337-360.

### References to Database INTCAL13

Reimer, et al., 2013, *Radiocarbon* 55(4).

# Calibration of Radiocarbon Age to Calendar Years

(High Probability Density Range Method (HPD): INTCAL13)

(Variables:  $\delta^{13}C = -19.9$  o/oo)

**Laboratory number**      **Beta-561345**

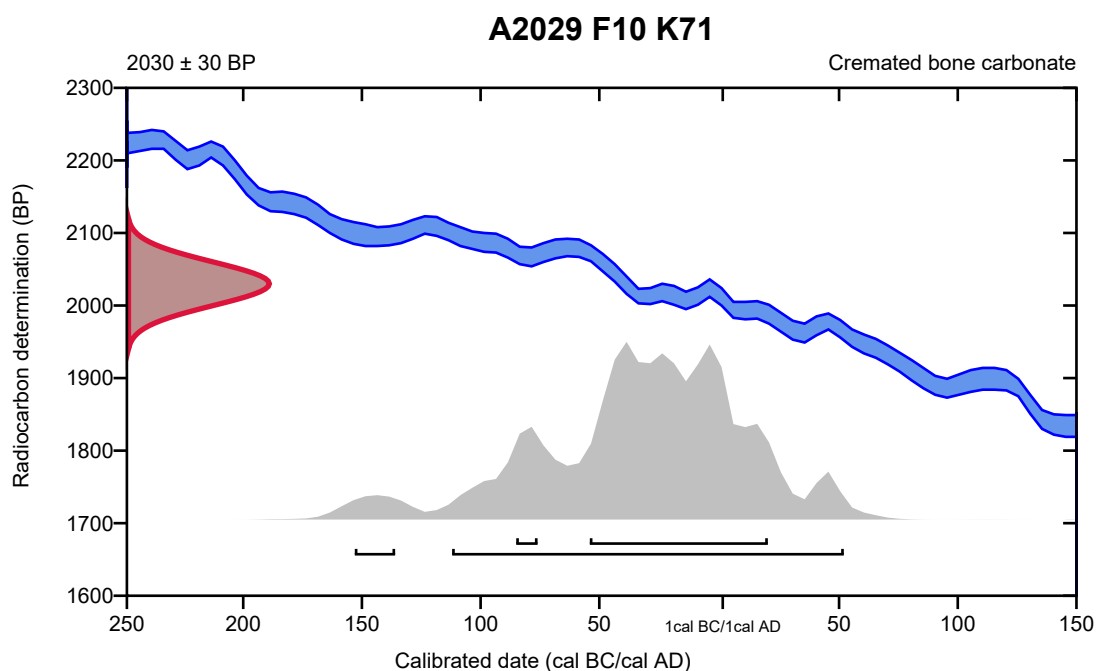
**Conventional radiocarbon age**      **2030  $\pm$  30 BP**

95.4% probability

(92.9%)	114 cal BC - 52 cal AD	(2063 - 1898 cal BP)
(2.5%)	155 - 138 cal BC	(2104 - 2087 cal BP)

68.2% probability

(63.1%)	56 cal BC - 20 cal AD	(2005 - 1930 cal BP)
(5.1%)	87 - 78 cal BC	(2036 - 2027 cal BP)



**Database used**  
INTCAL13

## References

### References to Probability Method

Bronk Ramsey, C. (2009). Bayesian analysis of radiocarbon dates. *Radiocarbon*, 51(1), 337-360.

### References to Database INTCAL13

Reimer, et.al., 2013, *Radiocarbon*55(4).

## Bilaga 5. Fotolista digitala bilder

---

### Fotolista digitala bilder

**Landskap:** Öland  
**Socken:** Kastlösa  
**Fastighet:** Kastlösa 9:4

2020

DU 326

---

Nr	Motiv	Från	Datum
1	A16 och A17. Förmodade takbärare.	SSV	2020-06-03
2	A16. Stolphål i plan.	SSV	2020-06-03
3	A17. Stolphål i profil.	Ö	2020-06-01
4	A78. Stenläggning i lod.	V	2020-06-03
5	A78. Stenläggning.	N	2020-06-03
6	A78. Stenläggning.	S	2020-06-03
7	A78. Stenläggning.	V	2020-06-03
8	A78. Stenläggning.	Ö	2020-06-03
9	A81. Kalkhällar i schaktkant.	V	2020-06-03
10	Fynd 7 från Grav 26. Tand inskickad för datering.		2020-06-04
11	Grav 26. Fynd 7 in situ.	N	2020-06-02
12	Grav 26. Profil.	N	2020-06-02
13	Grav 27 i plan.	Ö	2020-06-03
14	Grav 27. Interiör. Bild tagen med nedstucken mobilkamera genom kistlock.		2020-06-03
15	Grav 30 i plan.	SO	2020-06-03
16	Grav 31 i plan.	SO	2020-06-03
17	Grav 33 i plan och profil. Kistans långsida framrensad.	NV	2020-06-03
18	Grav 52 i plan.	Ö	2020-06-03
19	Grav 54 i plan.	SO	2020-06-03
20	Grav 55 i plan.	NNV	2020-06-03
21	Grav 56 i plan.	SO	2020-06-03
22	Grav 57 i plan.	S	2020-06-03
23	Grav 58 i plan.	SO	2020-06-03
24	Grav 71 i lod.	V	2020-06-03
25	Grav 71 i plan.	Ö	2020-06-03
26	Grav 71 i plan.	S	2020-06-03
27	Grav 80 i plan.	NO	2020-06-03
28	Fastighet i lod. Drönbild.	V	2020-06-03
29	Vy från luften mot allvaret i öster.	V	2020-06-03
30	Vy från luften mot Kalmarsund i väster och Kastlösa by.	SO	2020-06-03

---



Du326\_1\_A16 och A17 Tak...



Du326\_2\_A16 Stolphål i pla...



Du326\_3\_A17 Stolphål i pr...



Du326\_4\_A78 Stenläggning...



Du326\_5\_A78 Stenläggning...



Du326\_6\_A78 Stenläggning...



Du326\_7\_A78 Stenläggning...



Du326\_8\_A78 Stenläggning...



Du326\_9\_A81 Kalkhällar.J...



Du326\_10\_Fynd 7 grav 26.j...



Du326\_11\_Grav 26 Fynd 7...



Du326\_12\_Grav 26 Profil.J...



Du326\_13\_Grav 27 i plan.J...



Du326\_14\_Grav 27 Interiör...



Du326\_15\_Grav 30.JPG



Du326\_16\_Grav 31.JPG



Du326\_17\_Grav 33.JPG



Du326\_18\_Grav 52 i plan.J...



Du326\_19\_Grav 54 i plan.J...



Du326\_20\_Grav 55 i plan.J...



Du326\_21\_Grav 56 i plan.J...



Du326\_22\_Grav 57 i plan.J...



Du326\_23\_Grav 58 i plan.J...



Du326\_24\_Grav 71 lod.jpg



Du326\_25\_Grav 71.JPG



Du326\_26\_Grav 71\_2.JPG



Du326\_27\_Grav 80.JPG



Du326\_28\_Kastlösa lod.JPG



Du326\_29\_Vy mot allvaret....



Du326\_30\_Vy mot Kalmars...

### Kastlösa FU osteologisk analys

Clara Alfsson, Bohusläns museum

2020-06-05 mottogs fotodokumentation av ben som påträffades av Kalmar läns museums arkeologer under förundersökning. Följande analys utgår från dessa foton. Utöver de intagna fynd av ben som analysen omfattar så inkluderas även ett foto taget av en påträffad men ej undersökt hällkista. Flera fragment och tänder kan bedömas från fotodokumentationen, men det finns en möjlighet att några fler fragment skulle kunna bestämmas med benen i hand.

#### *Åldersbedömning*

Epifyssammanväxning har iakttagits i en fyndpost för åldersbedömning (Buikstra & Ubelaker 1994; Cunningham *et al.* 2016). För åldersbedömning av fullvuxna individer används i första hand bäckenbenet för vuxna människor, men då inga bäckenbensfragment har identifierats i materialet så har sekundära åldersindikatorer använts. För åldersbedömning har tandslitage (metod beskriven av Brothwell 1972) iakttagits för delar av en tanduppsättning.

#### *Eldpåverkan*

Graden av eldpåverkan har bedömts enligt förbrännings-skalan efter Stiner *et al.* (1995), som registrerat i tabellen.

- 0 Not burned (cream/tan)
- 1 Slightly burned; localized and <half carbonized
- 2 Lightly burned; >half carbonized
- 3 Fully carbonized (completely black)
- 4 Localized <half calcined (more black than white)
- 5 >half calcined (more white than black)
- 6 Fully calcined (completely white)

Atmosfär, temperatur och tid under värme samspelar i fråga om hur hårt brända ben blir. För en indikation om temperatur så anges att förkolnade ben (grad 3) har utsatts för temperaturer mellan 300–600 grader. För calcinerade, vita, kritaktiga ben (grad 6), har temperaturen har uppgått till runt 900 grader eller mer (Walker *et al.* 2008; Schmidt *et al.* 2015).

## Resultat

TABELL 1. FNR = FYNDNUMMER, KNR = KONTEXTNUMMER.

Fnr	Knr	Antal fragment	Antal identifierade fragment	Art	Element	Bränt	Beskrivning
8	71	17	1–3	Människa	Femur, kranium?	Ja (6)	Ett fragment från femur (med l. aspera) samt två eventuella kraniefragment. B Sistnämnda behöver bedömas på plats för att säga med säkerhet.
7	26	8	5	Människa	Tänder	Nej	Till synes obränt material. Benfragment (3 st.) kan ej bestämmas med säkerhet från bilderna, evt. 1 fragment från underkäke. Specificering av tänder i löptext.
-	27	?	2	Människa	Sacrum, lumbalkota	Nej	Se löptext.

**Fynd nummer 8** innehåller flera rörbensfragment, det som kan bestämmas från bilderna är ett fragment från ett mänskligt lårben. Några av fragmenten kan vara från mänskligt kranium, men för att bekräfta detta behöver benen bedömas på plats. Samtliga ben är hårt brända (grad 6), vilket tyder på att kvarlevorna har utsatts för hög temperatur över en längre tid. Sannolikt är detta resultat av en avsiktlig kremering. Det går inte utifrån bilderna att vare sig bekräfta eller dementera inbladning av fragment från (andra) djur.

**Fynd nummer 7** består av fem tänder och tre benfragment. Bevaringen av benfragment och tandrötter är relativt låg. Ett av benfragmenten ser ut att kunna vara del av underkäke, men bedömningen är högst osäker. Benfragmenten kan inte bestämmas närmare från bilderna, men tänderna är från en vuxen människa. Det finns inget som talar för att tänderna skulle komma från olika individer. I två fall syns benfragment från underkäken mellan rötterna, vilket indikerar att tänderna suttit i käken när individen dött, och att de påträffades lösa från käken har sannolikt med tafonomiska faktorer att göra (såsom nedbrytning av ben).

Tänderna består av tre kindtänder (M1-M3) samt två premolarer (pm1-pm2) från underkäken. Pm1-M2 uppvisar betydande slitage, medan M3 (visdomstanden som växer fram sist) har ett lågt slitage. Detta indikerar att individen var vuxen men inte gammal, mellan 25–35 år enligt Brothwells (1972) tandslitage-schema, men åldersspannet bör tolkas med försiktighet då åldersbestämningar till år har visat sig osäkert för bedömning av vuxna individer.

Ett möjligt fall av karies syns i övergången mellan krona och tandrot (CEJ) på den första kindtanden. Då endast tre av tändernas ytor kan iakttas från bilder så kan fler fall förekomma som ej iakttagits. Ingen tandsten syns på tänderna. Överlag så ser individen inte ut att ha lidit av dålig tandhälsa, att döma från dessa tänder.

**I Hällkistan**, i vilken ben har konstaterats genom att ett foto tagits genom en glipa i taket, syns delar av ett människoskelett. Fotot är taget från distal vy av skelettet, från fotändan. Sacrum (korsbenet) och en ländkota kan konstateras (fig. 8 i rapport). Därtill syns flera benfragment som kan tillhöra höften, samt ett rörben som inte kan bestämmas med säkerhet

från fotot, eventuellt kan det vara den övre delen av skenbenet eller den nedre delen av lårbenet. Rörbenet ser gracilt ut, men det går inte att avgöra om benet vuxit klart. En del av benet som skulle kunna vara en fys (ett tillväxtcentrum) syns på rörbenet, men det går inte att avgöra med övertygelse om det rör sig om en fys eller om benet är fragmenterat.

Korsbenet ser ut att vara ofuserat mellan S1 och S1 (dock med viss osäkerhet), vilket skulle indikera att individen sannolikt är yngre än 37 år (Cunningham et al. 2016:218–23). Ländkotan ser ut att vara färdigväxt vilket skulle indikera att individen har genomgått puberteten. Sammantaget verkar det alltså röra sig om en relativt ung individ.

## *Referenser*

Brothwell, D.R. 1972. Digging up bones. London: British Museum.

Buikstra, J.E. & Ubelaker, D.H. 1994. *Standards for data collection from human skeletal remains: proceedings of a seminar at the field museum of natural history*. Fayetteville: Arkansas Archaeological Survey.

Cunningham, C., Scheuer, L. & S. Black. 2016. *Developmental Juvenile Osteology*. Second edition. London: Academic Press.

Schmidt, C.W., Oakley, E., D'Anastasio, R., Brower, R., Remy, A. & Viciano, J. 2015. Herculeanum. In: C.W. Schmidt & S.A. Symes, eds. *The Analysis of Burned Human Remains*. Amsterdam: Elsevier, pp. 149-161.

Stiner, M.C., Kuhn, S.L., Weiner, S. & Bar-Yosef, O. 1995. Differential Burning, Recrystallization, and Fragmentation of Archaeological Bone. *Journal of Archaeological Science*, 22: 223–237.

Walker, P.L., Miller, K.W.P. & R. Richman. 2008. Time, temperature, and oxygen availability: an experimental study of the effects of environmental conditions on the color and organic content of cremated bone. In: C.W. Schmidt & S.A. Symes, eds. *The Analysis of Burned Human Remains*. Amsterdam: Elsevier, pp. 129-136.



## Konserveringsrapport

Föremål: Beslag

Antal: 1

Fyndort: Kastlösa 232FU

Ansvarig konservator:

Karin Adriansson

Inventarienummer: 2

Material: Kopparlegering, järn

Kontaktperson: Nicolas Nilsson/  
Fredrik Gunnarsson

Rapportdatum: 2020-08-14

### Föremålsbeskrivning

Ett bleck tillverkat av kopparlegering. Kvadratisk form som på ovansidan har olika dekorativa mönster som syns svagt.

H: 4 mm. Br: 13 mm. L: 13 mm

Vikt innan konservering 1,2 g Efter konservering: 1.14 gram

### Tillstånd

Fyndet är täckt av ett lager sand och intorkad jord men ser ut att vara relativt hel i formen. Originalytan saknas på stora delar av föremålet då metallen korroderat. På baksidan har det suttit fast vid något som ser ut att vara av järn. I denna korrosion sitter små stenar.

### Åtgärder

Beslaget rengjordes med penslar, trästicker och skalpell för att avlägsna löst sittande smuts och ytlig korrosion. Bommulstops och etanol användes även. Placerades sedan i etanol för dehydrering. För att justera ytan användes en gethårstrissa.

### Resultat

Efter rengöring trädde flera olika mönster fram på bleckets ovansida. Metallens originalyta finns endast kvar på några få ställen, men formen är till stor del intakt. Det finns på kanterna några ställen där det yttre lagret av metallen saknas och röd kopparoxid syns. På baksidan togs löst sittande korrosion och sten bort. Under denna visade det sig vara järn i hela kvadraten. Järnet är mycket magnetiskt och är bra bevarat.

### Hantering och förvaring

Metallföremålen bör förvaras torrt, gärna under 20 % relativ luftfuktighet. Föremålen bör hanteras med handskar.

Kalmar läns museum

Telefon

E-post

Box 104, 391 21 Kalmar

0480-45 13 00

info@kalmarlansmuseum.se

## Foto



Innan konservering.



Efter konservering.



## Konserveringsrapport

**Föremål:** Valkyria

**Antal:** 1

**Fyndort:** Kastlösa 232FU

**Ansvarig konservator:**

Karin Adriansson

**Inventarienummer:** F1

**Material:** Kopparlegering, förgyllning

**Kontaktperson:** Nicolas Nilsson/  
Fredrik Gunnarsson

**Rapportdatum:** 2020-07-08

### Föremålsbeskrivning

Ett beslag föreställande en valkyria tillverkat av kopparlegering. En figur avbildad i profil som har en lång dräkt på sig med olika mönster. Håller ut handen som i sig håller en något som kanske kan vara en bägare. Ansiktet är avbildat i profil, med ett stort öga och med håret uppsatt i något som liknar två knutar. På vissa partier skymtas förgyllning.

H: 28 mm.

Br: 15 mm.

Vikt 2,71 gram

### Tillstånd

Fyndet är täckt av ett lager sand och intorkad jord men ser ut att vara relativt hel. På baksidan har det nog suttit en nål eller något slags fäste. Detta saknas men upptill finns två cirkulära fästen, ej längre helt cirkulära då dess övre del saknas. På baksidan finns grön korrosion.

### Åtgärder

Beslaget rengjordes först med penslar och trästrickor för att avlägsna löst sittande smuts. För att kunna avlägsna jord och sand som satt hårt användes sedan bommulstopp och vatten. Det visade sig finnas relativt mycket förgyllning kvar i mönstrens fördjupningar. För att få bort den korrosions som fanns på förgyllning användes lite EDTA –en 5 % lösning som applicerades på vissa partier med hjälp av bomull och en liten sticka. Föremålet rengjordes sedan med vatten för att avlägsna kemikalierna.

På baksidan syns ett parti där det troligen suttit en nål. Upptill satt flera stenar som korroderat fast, men lossnade mycket lätt med hjälp av en trästicka. Korrosionen var mjuk och ljusgrön-möjligtvis att den innehåll något organiskt material men inga tecken på detta upptäcktes och det satt väldigt många stenar i materialet så det var ingen homogen massa.

Kalmar läns museum

Box 104, 391 21 Kalmar

Telefon

0480-45 13 00

E-post

info@kalmarlansmuseum.se

I

Valkyrian placerades sedan i etanol för dehydrering. Behandlades sedan med en 3% BTA lösning. Avslutningsvis applicerades ett ytskydd, ett lack av paraloid B 72.

## Resultat

Troligen har hela beslaget varit helt förgyllt. Förgyllningen finns kvar i fördjupningar som finns samt lite på över och under armen på Valkyrian. På klädnaden finns böljande fördjupade linjer längst ner vänster vilket liknar draperingar. Den undre linjen är bredast, mittenlinjen smalare och den längst upp är väldigt smal. I klädnaden finns fördjupande bågformade och s-formade mönster- som troligen är punsade. I dessa mönster, som är uppdelade i rutor, finns endast lite förgyllning kvar. Ett av de s-formade mönstrena skiljer sig åt- upp till höger- där ser det ut att sitta en mörk massa- möjligen niello men svårt att avgöra då metallen är nedbruten däromkring. Kopparlegering är i mindre gott skick på så vis att orginalytan nästan helt saknas. Kan skimta litet parti på ovansidan av armen där lite av orginalytan finns kvar. Metallen kändes vid rengöring mjuk och porös vilket tyder på att den är relativt nedbruten även om själva formen av föremålet är förhållandevis helt.

## Hantering och förvaring

Metallföremålen bör förvaras torrt, gärna under 30 % relativ luftfuktighet. Föremålen bör hanteras med handskar.

## Kemikalier

Etanol

EDTA

BTA

Paraloid B72

## Foto



Valkyrian innan konservering.



Valkyrian efter konservering.

## Metalldetekteringsrapport

### Undersökning med metalldetektor i samband med arkeologisk förundersökning inom fastigheten Kastlösa 9:4, Kastlösa socken, Mörbylånga kommun

Metalldetektormodell som användes: XP DEUS 11”

#### Undersökningen:

##### *Arbetsmetod och utförande:*

En systematisk metalldetektering utfördes i flera steg och med olika moment inom undersökningsområdet (UO):

Först detekterades matjorden. På grund av rikligt med hög vegetation var det inledningsvis endast fysiskt möjligt att avsöka UO inom mindre begränsade delar. En avtorvning av sökschakten möjliggjorde däremot en översiktlig detektering av hela UO. I de konstaterat anläggningstätta delarna schaktades matjorden i skikt med detektering emellan.

Avslutningsvis kontrollerades alla större framtagna anläggningar med metalldetektor.

Vid avsökningarna av matjorden negligerades generellt utslag från järnföremål medan alla andra kontrollerades. Metallföremål som med säkerhet kunde tillföras tiden före 1850 eller med osäkerhet kunde dateras i fält togs upp och mättes in med GPS. Metallföremål som med säkerhet kunde bestämmas till senare tid (d.v.s. efter 1850) tillvaratogs inte.

Fältarbetet utfördes den 1-2/6 2020.

##### *Detekteringssituationen:* (fysiska faktorer som påverkar detekteringsresultatet) –

Vid undersökningstillfället var hela UO starkt igenväxt vilket i princip endast möjliggjorde metalldetektering i anslutning till sökschaktningen (se ovan).

Arbetet utfördes vid meteorologiskt gynnsamma förhållanden.

Jonas Paulsson (Arkeolog och metalldetekteringsspecialist)

Kula AB

mob. 0701733223

e-post: stavershult@gmail.com







**Adress** Box 104,  
S-392 21 Kalmar

**Telefon** 0480-45 13 00

**E-post** [info@kalmarlansmuseum.se](mailto:info@kalmarlansmuseum.se)  
**Webb** [kalmarlansmuseum.se](http://kalmarlansmuseum.se)

