

Össlöv AU

Arkeologisk utredning steg 1, 2020

Össlöv 4:11, Berga socken, Ljungby kommun, Kronobergs län

Andreas Emilsson & Ådel Vestbö Franzén

Arkeologisk rapport 2020:24



MUSEIARKEOLOGI SYDOST
— en del av Kalmar läns museum



Össlöv AU

Arkeologisk utredning steg 1, 2020

Össlöv 4:11, Berga socken, Ljungby kommun, Kronobergs län

Författare	Andreas Emilsson
Copyright	Kalmar läns museum
Redaktion	Helena Victor, Stefan Siverud
Kartor	Publicerade i enlighet med tillstånd 507-98-2848 från Lantmäteriverket
Förlag	Kalmar läns museum
ISSN	1400-352X

Abstract

Keywords: clearance cairn, fossilised field.

In September 2020 Museiarkeologi Sydost conducted a desk-based assessment combined with a field walk within the property of Össlöv 4:11 in Ljungby parish, Kronoberg Län, Småland. Its main purpose was to determine if ancient remains were present and evaluate the possibility of hidden ancient remains below ground. The assessment and field walk were conducted prior to a planned construction of the area.

The investigation found a previously unknown area of agricultural remains that contained approximately 40 clearance cairns. Furthermore 3 potential settlement areas have been identified that all were connected to higher grounds in the eastern part of the investigated area.

Sammanfattning

Inför planeringen av ett nytt industriområde inom fastigheten Össlöv 4:11 strax nordväst om Ljungby stad har Museiarkeologi sydost/Kalmar läns museum, i samarbete med Jönköpings läns museum, utfört en arkeologisk utredning steg 1.

Steg 1 utredningen omfattade en fältinventering samt kart- och arkivstudie över det aktuella området, som omfattade ca 42 ha. Inom området har det sedan 1820-talet legat ett torp med tillhörande åker och ängsmark. Idag ligger fortsatt ett torp inom området, dock ca 50 meter norr om det ursprungliga läget. Inga tydliga synliga spår framkom vid torpets ursprungliga läge.

Vid den genomförda utredningen påträffades en tidigare okänd fossil åker, L2020:7341, vilken låg på en höjdsträckning i den centralt norra delen av området. Den fossila åkern låg inom ett ca 165 x 135–65 m (N–S) stort område och innehöll ett 40-tal röjningsrösen. Röjningsrösen var generellt flacka till lätt välvda och övertorvade, mellan främst 3–5 m i diameter och 0,25 till 0,4 m höga.

I den södra delen av den fossila åkern fanns även ett inslag av röjningsrösen av mer uppbyggd karaktär och är utifrån sin utformning sannolikt tidsmässigt yngre än de andra röjningsrösen.

Totalt tre potentiella boplatslägen identifierades vid inventeringen. Samtliga låg uppe på höjdlägen och inom eller vid 1800-talets åkermark/ängsmark. Utifrån topografi, den äldre påträffade fossila åkern och det arkeologiska kunskapsläget från närområdet bedöms det att det kan finnas äldre lämningar. Inom en av de tre ytorna ligger även gränsmärket L1954:8138, ett femstenarör, som markerar sockengränsen mellan Ljungby och Berga socken, såväl som Össlövs Södregårds gräns mot Ljungby stadsägor. Gränsmärket har flyttats något från sitt ursprungliga läge då det hotades av grustag på 1960-talet, men ursprungligen ska det ha legat på en hög, vilket möjligen enligt äldre beskrivning skulle kunna ha varit en grav. Inga spår efter denna ursprungliga hög finns dock kvar synligt ovan mark.

Inledning

Inför planeringen av ett nytt industriområde inom fastigheten Össlöv 4:11 strax nordväst om Ljungby stad i Berga socken, har Museiarkeologi sydost/Kalmar läns museum, i samarbete med Jönköpings läns museum, utfört en arkeologisk utredning steg 1.

Steg 1 utredningen omfattade en fältinventering, samt en kart- och arkivstudie, som utfördes under september 2020. Området som berördes omfattade ca 42 ha.

Exploator är Ljungby kommun som planerar att anlägga ett industriområde. Ansvarig för den arkeologiska steg 1 utredningen är Andreas Emilson som även ansvarar för rapporten. En kartstudie genomfördes av kulturgeograf Ådel Vestbö Franzén från Jönköpings länsmuseum som skrivit kapitlet *Landskapshistorisk kartanalys*.

Topografi och fornlämningsmiljö

Det ca 42 ha stora utredningsområdet ligger strax nordväst om Ljungby och i kanten av den historiska marken till Össlövs by, vars bycentrum ligger ca 3–4 km norr om utredningsområdet. Inom området har torpet *Södra torp*, dagens Södraskog, legat vilket brukades vid tiden för laga skifte i mitten på 1800-talet (LMA, 07-BER-69). Idag ligger ett torp tillsammans med mindre uthus ca 50 meter norr om det ursprungliga torpets läge.

Terrängen inom undersökningsområdet utgörs till stor del av skogsmark i form av hyggen, ungskog och partier med något äldre granskog. Vid dagens torpbebyggelse finns idag mindre partier med öppen tomtmark och intill finns nu skogbevuxen tidigare odlings- och hagmark. Den östra delen av området utgörs till största delen av lågt liggande, relativt plan och bitvis fuktig mark. Flera skogsdiken vittnar om att området varit ännu blötare. Även i den västra delen finns blöt och fuktig mark som bitvis reser sig upp på något högre markpartier. I den centrala delen finns ett par höjdsträckningar på vilka torpet och dess åker/ängsmark ligger på. Ytterligare en höjdsträckning finns i närheten där en tidigare okänd fossil åker påträffades. Höjdnivåerna inom området varierar mellan ca 153–168 m.ö.h., där de lägsta partierna ligger i det sydöstra hörnet av området och de högsta i den centralt norra delen.

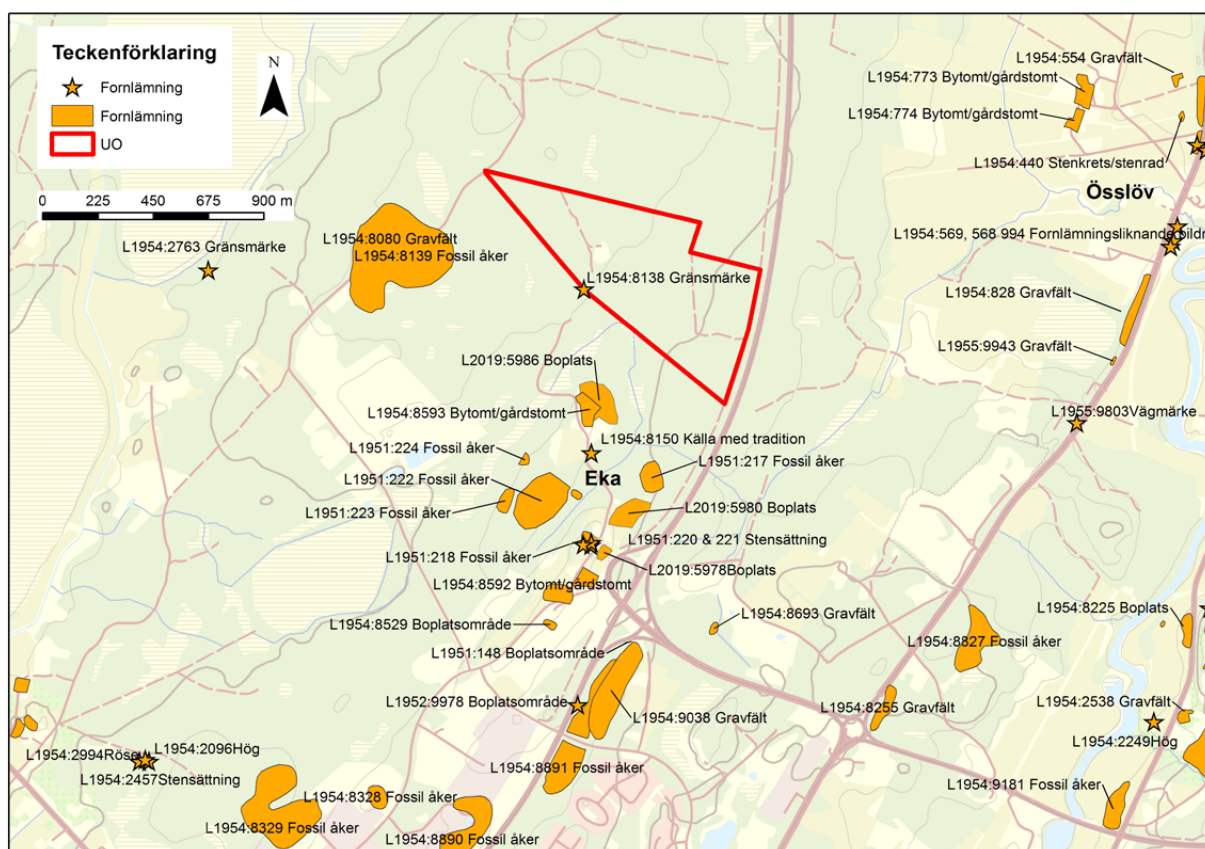
Undersökningsområdet ligger inom ett område med få tidigare registrerade fornlämningar mellan de fornlämningstäta bygderna omkring Eka och Össlövs/Trotteslövs byar. I kanten på området finns gränsmarkeringen L1954:8138, ett femstenarör, som markerar sockengränsen mellan Ljungby och Berga socken, såväl som Össlövs Södregårds

gräns mot Ljungby stadsägor. Gränsmarkeringen upprättades i samband med laga skifte 1848/1851 men flyttades till sin nuvarande plats 1969 då det låg vid ett grustag (LMA, 07-BER-69). I övrigt finns inga uppgifter om föremålsfynd inom området i de genomgångna arkiven.

Direkt angränsande det aktuella undersökningsområdet i sydöst genomfördes det under 2018 och 2019 en arkeologisk steg 1 utredning samt en efterföljande steg 2 utredning (fig. 1) (Åstrand & Vestbö Franzen 2018; Emilsson & Vestbö Franzen 2020). Vid den historiska bebyggelsen vid Eka och Ekalund kunde det klargöras att en odling sannolikt påbörjades under mellersta järnålder och att området troligen även var bebott under samma period. Vid steg 2 utredningen inom området identifierades tre olika boplatser, L2019:5956, 5980 och 5978. Två möjliga stensättningar hittades också där, L2019:221 och 222. Den fossila åkern, boplatserna och stensättningarna låg i huvudsak kopplade till två höjdstråk som löpte genom området medan den lägre marken där emellan föreföll sakna arkeologiska spår.

Gravar

Lagandalen i övrigt är bland de fornlämningstätaste i länet, speciellt vad det gäller spår från järnålder och dess gravfält (t.ex. Burström 1991). Ett flertal gravfält finns även i det aktuella närområdet. Det närmaste är gravfältet L1954:8080 som ligger ca 500 meter väster om utredningsområdet. Gravfältet innehåller tre domarringar, två stensättningar och ett röse och ligger inom ett område med fossil åkermark, L1954:8139, intill den utdikade Källsjön. Ytterligare exempel på gravfält i närområdet är Ekagravfältet, L1954:9038,



Figur 1. Registrerade fornlämningar i närområdet samt läget för Össlövs och Ekas historiska byar.

med sina 85 gravar, samt det mindre gravfältet L1954:8693 vilket innehåller sju gravar varav alla är högar. Båda gravfälten har legat inom angränsande Eka bys historiska ägor och är troligen från mellersta/yngre järnålder.

Vid Össlövs by och Trottelöv i Berga socken strax nordöst och norrut har det genomförts flera undersökningar av gravar inom gravfält kopplade till främst yngre järnålder. Flera av dessa gravar ligger utmed vägsträckningen för Riksettan som varit en viktig färdväg under mycket lång tid. Vid Össlöv Södergård, ca 2 km nordöst om det aktuella undersökningsområdet, har ett flertal gravar undersökts vid gravfälten L1954:7 samt L1954:292. De undersöktes i mitten av 1900-talet av dåvarande Landsantikvarie J.E Anderbjörk inför breddningen av landsvägen/Riksettan. Bland resultaten kan det nämnas ett ovanligt fynd. En fällkniv i järn vilken påträffades i ett brandlager med brända ben tillsammans med en pärla intill

en rest sten/bautasten. Fynden dateras till yngre järnålder. Fällkniven beskrivs bestå av ett ca 9 cm långt och ca 2,5 cm brett fodral med det ca 8 cm långa knivbladet infällt och vars bakre del sticker ut något från fodralet (Anderbjörk 1944; Selling 1944; Hällfors 2006). Ett flertal gravhögar undersöktes även i samband med vägarbetena och kunde uppvisa brandlager med fynd av bland annat järnknivar, pärlor och sländtrissor med dateringar till omkring 800 e.Kr. (Anderbjörk 1949).

Ett annat exempel på en undersökt grav från yngre järnålder är från Trotteslöv som ligger direkt norr om byn Össlöv. Den där undersökta gravhögen kunde dateras till vikingatid och uppvisade ett rikt material av gravgåvor. Bland annat hittades djurben från hästar och hund, men även från ormvråk. Det framkom även andra föremål som keramikärl och pärlor m.m. (Åhman 2015). Det rika djurbensmaterialet är intressant och också andra undersökta gravar i regionen visar på sto-

ra kvantiteter djurben vilket visar att omfattande djuroffer ingått i den lokala gravritualen.

Det finns en handfull undersökta gravar från äldre järnålder och bronsålder i Berga socken (Emilsson & Alexandersson 2019). År 1980 berördes delar av gravfältet L1954:626 i Berga socken strax nordväst om Lagan. De fyra stensättningar som påträffades låg utspridda i förhållande till varandra och två träkolsdateringar påvisade att de härstammar från perioden 195 f.Kr.–235 e.Kr. (Åhman 1983). En av dessa stensättningar återupptäcktes vid breddningen av E4:an och humant bränt ben från den daterades till 900–795 f.Kr., d.v.s. yngre bronsålder (Emilsson m.fl. 2017). Intill området undersöktes även en närmast kvadratisk stensättning i vilken det hittades brända ben. Graven daterades till förromersk järnålder 450 f.Kr.–250 e.Kr. I samma område berördes även flera gravliknande röjningsrösen varav en del innehöll fyndmaterial (Nilsson 1991). Ett intressant gravfynd från bronsålder gjordes i en ca 25 m i diameter stor och 4 m hög gravhög intill Riksettan vid Trotteslöv på 1940-talet då ett bronssvärd framkom vid grävarbeten i kanten av högen (Anderbjörk 1949b).

Boplatser

Söder om dagens bebyggelse vid Eka genomfördes 1993 en utredning (Salminen 1993). Utifrån en fosfatkartering och med stöd av en sökschaktgrävning kunde man konstatera lämningar från Eka bytomt, L1954:8592, bland annat påträffades en skärva östersjökeramik. Man fann dessutom boplatslämningar i åkermarken söder om bytomtensläget. De sistnämnda förundersöktes följande år (Skoglund 1994). Utifrån ¹⁴C-analyser av härdar daterades boplatslämningarna till bronsålder. Vid en senare slutundersökning avbanades ytan som då visade sig bestå av förhållandevis få boplatslämningar (Hulting Lindgren & Bengtsson 2006). Boplatser har i närområdet förutom vid Eka by påträffats intill Ekagravfältets västra kant i samband med breddningen av E4. Då berördes ett mindre antal boplatslämningar, bland annat kokgropar och en härd, L1952:9978. Dessa

daterades till perioden yngre bronsålder – förromersk järnålder respektive romersk järnålder (Emilsson & Alexandersson 2016). Ett par större undersökningar av järnåldersboplatser har genomförts vid Replösa och Hallsjö (Åstrand m.fl. 2017; Billström 2015). I närområdet vid Kasteberga i Össlövs by har det även påträffats neolitiska fynd i form en yxa från stridsyxekulturen samt flintavslag (Hällfors & Lindahl 2006:13). De mesolitiska boplatser som är kända i närområdet är främst kopplade till direkt vattennära lägen. Ett antal mesolitiska boplatser har i Lagandalen även hittats vid en höjdnivå omkring 150 m.ö.h. vid platser som idag inte har direkt kontakt med vattendrag, vilket möjligen kan kopplas till tippningen av den tidigare Fornbolmen (Knarrström 2000; Persson 2012).

I samband med breddningen av E4:an påträffades mesolitiska boplatser bland annat i Berga/Dörarps socken vid E4:ans passage över ån Lagan. Från dessa undersökningar finns även daterade boplatсанläggningarna från omkring 7000 f.Kr. vilket är bland de äldsta i denna del av länet (Emilsson m.fl. 2016; Alexandersson & Emilsson *Manus*).

Fossil åker

I Lagandalen finns ett stort antal områden med fossil åkermark, vilka här generellt daterats från bronsålder och framåt. I närområdet finns det förutom vid Eka/Ekalund dateringar av röjningsrösen inom L1954:8890 och L1954:8991. Inom L1954:8890, som ligger ca 1,5 km söder om det aktuella området, har två förundersökningar och en slutundersökning utförts (Granath 2004). I dag är ytan bebyggd med en industrifastighet. Resultatet från undersökningarna påvisade en odling/stenröjning som inleddes under bronsålder, möjligen så tidigt som senneolitikum, och upphörde någon gång efter perioden romersk järnålder/folkvandringstid (Granath 2004). Inför breddningen av väg E4 förundersöktes en mindre remsa av den fossila åkern L1954:8891. Förutom en sökschaktning undersöktes två röjningsrösen samt ett stensättningsliknande röjningsröse med

underliggande härd och kulturpåverkat lager. De ^{14}C -dateringar som genomfördes indikerade en röjningsbränning som inleddes under den yngre bronsåldern och hade en sista fas under folkvandringstid. Härden under det stensättningsliknande

röjningsröset daterades till perioden förromersk/romersk järnålder (Emilsson & Alexandersson 2016). Strax öster om Eka gravfält har även en pollenkärna analyserats som fokuserade på de senaste 2000 åren (Björkman 2018).

Syfte

I Länsstyrelsens beslutsunderlag anges att; *syftet med en arkeologisk utredning är att ta reda på om fornlämningar berörs av ett planerat arbetsföretag. Utredningen ska preliminärt avgränsa nyupptäckta fornlämningar inom utredningsområdet. Det anges även att när fältinventeringen slutförts ska undersökaren ge förslag till områden för utredningsgrävning och samråda med Länsstyrelsen kring resultaten.*

Man anger även att; *resultaten från utredningen ska kunna användas vid Länsstyrelsens fortsatta tillståndsprövning och utgöra underlag inför eventuella kommande arkeologiska åtgärder. Resultaten ska också kunna användas som underlag i företagarens planering.*

Genomförande

Den aktuella steg 1 utredningen omfattade en arkiv-/kartstudie samt fältinventering. Fältinventeringen omfattade hela området men med olika täckningsnivå och ambitionsnivå i enlighet med länsstyrelsens förfrågningsunderlag. På förhand bedömdes området vid Södraskog och höjdsträckningarna ha bäst förutsättning vilket också visade sig stämma, där således täckningsgraden var högre. Lägre liggande och fuktiga markområden hade en lägre täckningsgrad. Inventeringen var inriktad på både ovan mark synliga lämningar, t.ex. gravar, utmarksbruk och fossil åker, samt lägen för under mark dolda fornlämningssammanhang, såsom t.ex. boplatslägen.

I samband med inventeringen mättes synliga lämningar in i fält. Röjningsrösen mättes i huvudsak som punktobjekt. Punktinmätningarna av röjningsrösen syftade till att ge en översiktlig bild av odlingsområdena. All dokumentation gjordes direkt i fält med hjälp av det webbaserade

dokumentationssystemet IDA. Vid inventeringen användes en handhållen androidplatta och GPS med en noggrannhet på ca 2–4 meter. Orsaken till detta var den skogstäta vegetationen som inte hade tillåtit en högre noggrannhet med en RTK-GPS. Noggrannheten bedöms dock som tillräcklig för utredningsstadiet

Inför inventeringen genomfördes en rektifiering av historiska kartor samt en kartanalys av kulturgeograf Ådel Vestbö Franzén. Syftet var att exempelvis kunna urskilja platser med bebyggelse från historisk tid vilka kan utgöra fornlämningar samt upptäcka kartmarkeringar eller uppgifter som kan tyda på fornlämningar. En arkivstudie genomfördes som omfattade en genomgång av fornminnesregistret, av digitalt tillgängliga samlingar, av rapporter och litteratur omkring närområdet samt en genomgång av Smålands museums topografiska arkiv.

Resultat

I den följande delen redovisas resultaten av utredningen. Först ges en presentation av utredningsområdets historiska bakgrund genom en landskapshistorisk kartanalys som gjorts av FD Ådel Vestbö Franzén, Jönköpings läns museum och därefter resultatet av inventeringen.

Landskapshistorisk kartanalys

av Ådel Vestbö Franzén

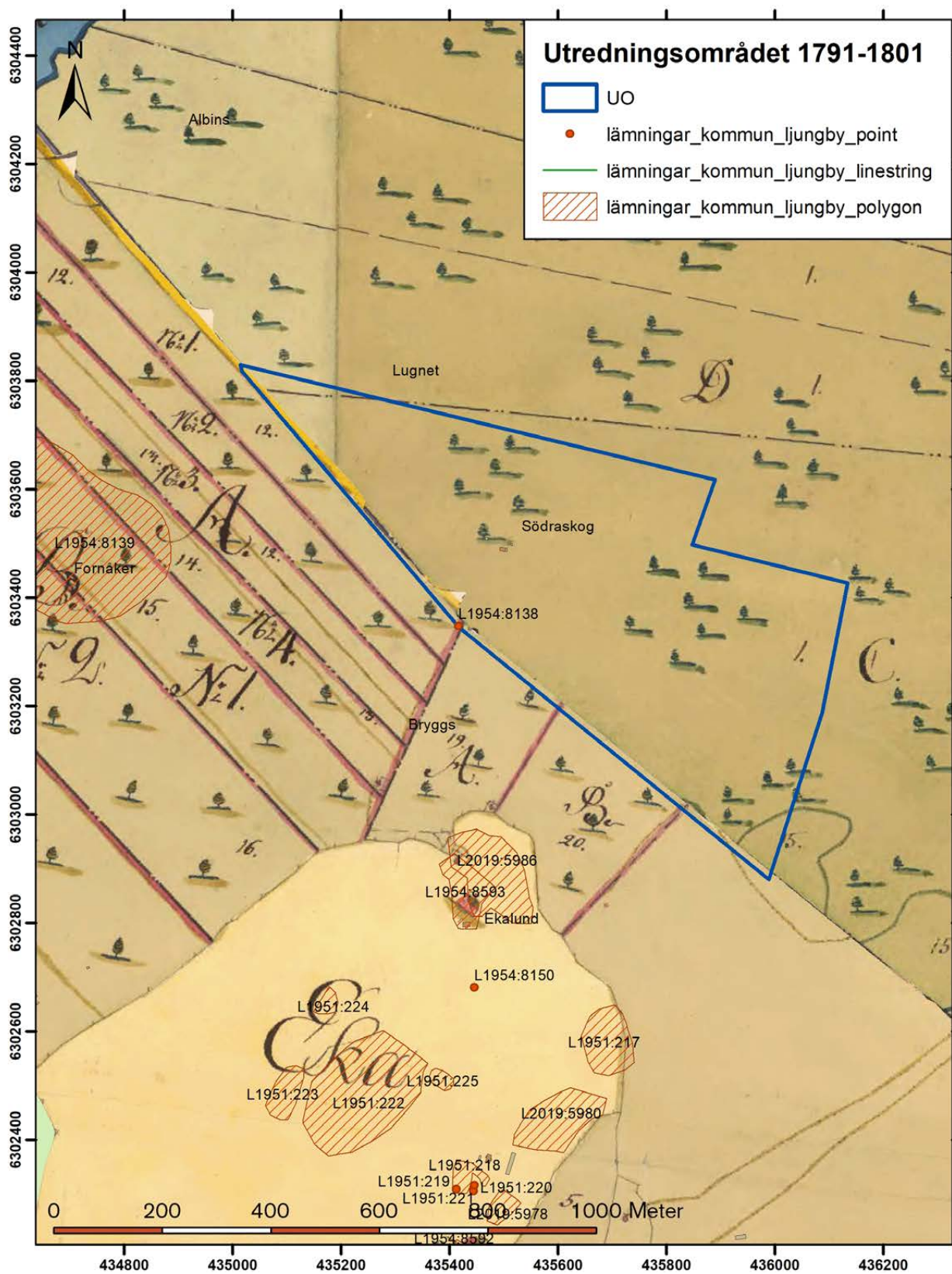
Storskifteskartan från 1791 (fig. 2) visar ett skogsområde som kallas kallas ”Samfälta skogen” och någon mindre del ”Ljungryorne” (LSA. F11-50:1 Össlöv 1–4, Storskifte 1791). Samfäld var skogen nog endast fram till storskiftet då den delades upp mellan byns fyra hemman. Södra delen av utredningsområdet ansluter till Eka bys norra gräns. Här, vid ett knä på gränslinjen ligger L1954:8138 som i Fornsök betecknas som gränsmärke och har status som fornlämning. Enligt inventeringsboken består lämningen av ett femstenarör bestående av ett runt postament som är 7 meter i diameter och 0,8 meter högt, krönt av en häll i granit. Vidare anges att postamentet är förstört i ost-nordost av schaktning under senare tid. I rågångsprotokollet från 1791 betecknas råmärke nummer 2 som ”Tufvahög, en hög kulle i skogskanten, med ett stort stentrör ovanpå”. Beskrivningen liknar mer än grav än en gränsmarkering och skulle eventuellt kunna vara en förhistorisk grav som senare har försetts med en visarsten. Ingen anteckning görs i lagaskifteskartan från 1842 kring gränsmärket.

I lagaskifteskartan från 1842 är detaljeringsgraden större och det har nu tillkommit både åker, äng och bebyggelse inom den del av Össlöv som utgör utredningsområdet (fig. 3), (LSA. F11-50:2 Össlöv

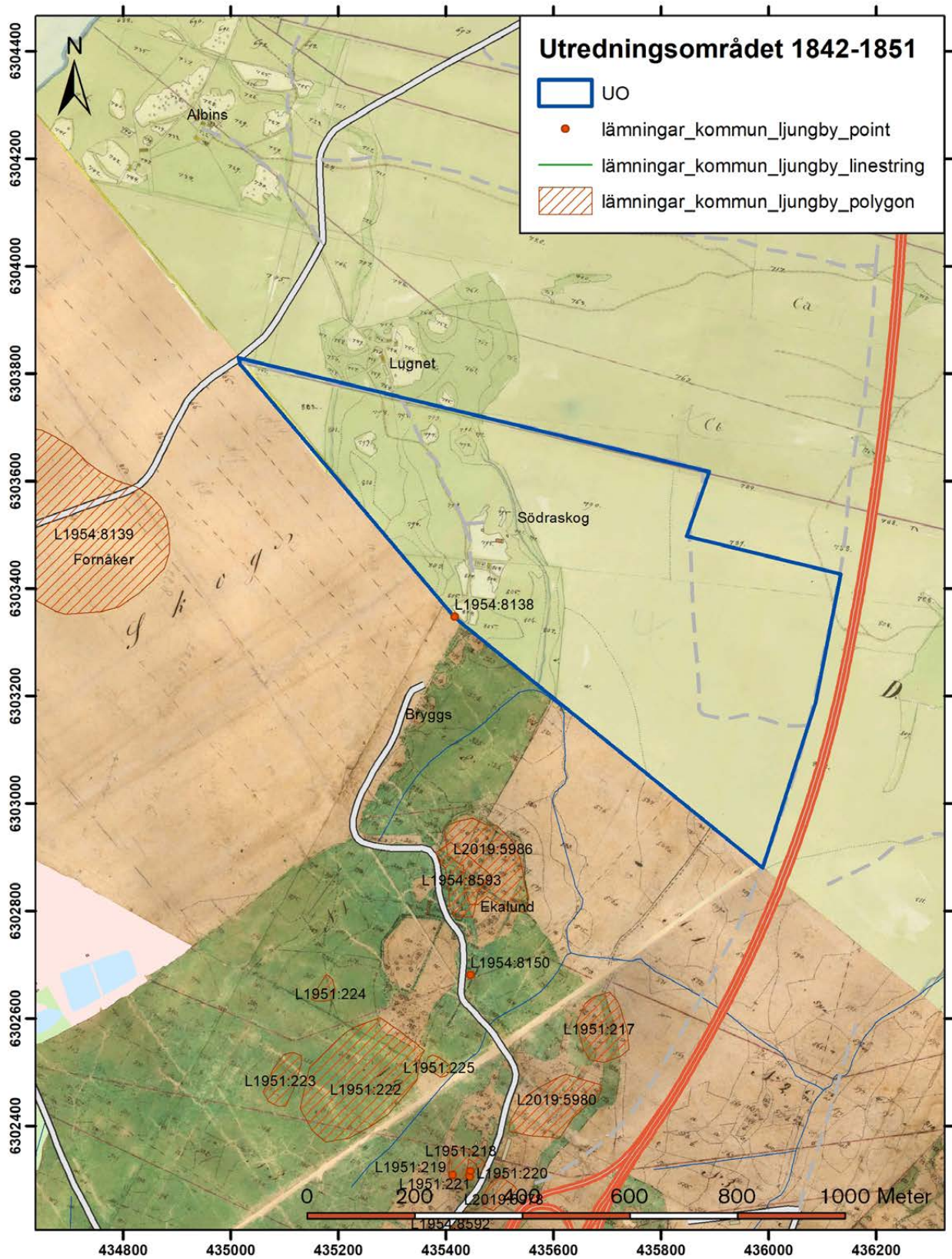
1–4, Laga skifte, 1840). Werners eller Södra torp heter den icke-mantalsatta enhet som finns belägen inom utredningsområdet i lagaskifteskartan. På platsen finns fortfarande en mindre bebyggelsemenhet men denna är belägen ca femtio meter norr om bostadshuset från 1842. På den ekonomiska kartan från ca 1950 är området där det gamla torp huset låg åkermark (Össlöv 5D 1h). I tillägg till själva bostadshuset fanns på platsen ytterligare ett hus och däremellan en odlad yta som ser ut som en mindre trädgårdsodling. Det är möjligt att detta område bör betraktas som lägenhetsbebyggelse med fornlämningsstatus, eftersom torpet kan beläggas före 1850. I kartan redovisas även torpets åker samt ett större ängsområde. Torpet med sina åkrar och ängar ligger i en öst-sluttning ner mot en bäck som avgränsar torpets inägor åt öster. Norr om utredningsområdets gräns låg ett annat torp, Lugnet, med sina åkrar och något litet norr och en bit därifrån Månstorp, Nilstorp och Pärstorp.

Samtliga torp låg utmed ett nordväst-sydost löpande inägomarksområde som skapats mellan 1791 och 1842. Från att ha varit utmark hade alltså fem torp med husklungor, åkrar och ängsmark röjts upp. Ängsområdet fortsätter söderut till Ekas ägor där området likaledes konverterats från skogsmark till ängsmark mellan enskifte och laga skifte och där ytterligare ett torp, troligen med namnet Bryggs fanns vid tiden för Laga skifte. En mindre väg gick från Ekalund i söder och genom det aktuella utredningsområdet på Össlövs ägor och vidare genom de fem torpens mark.

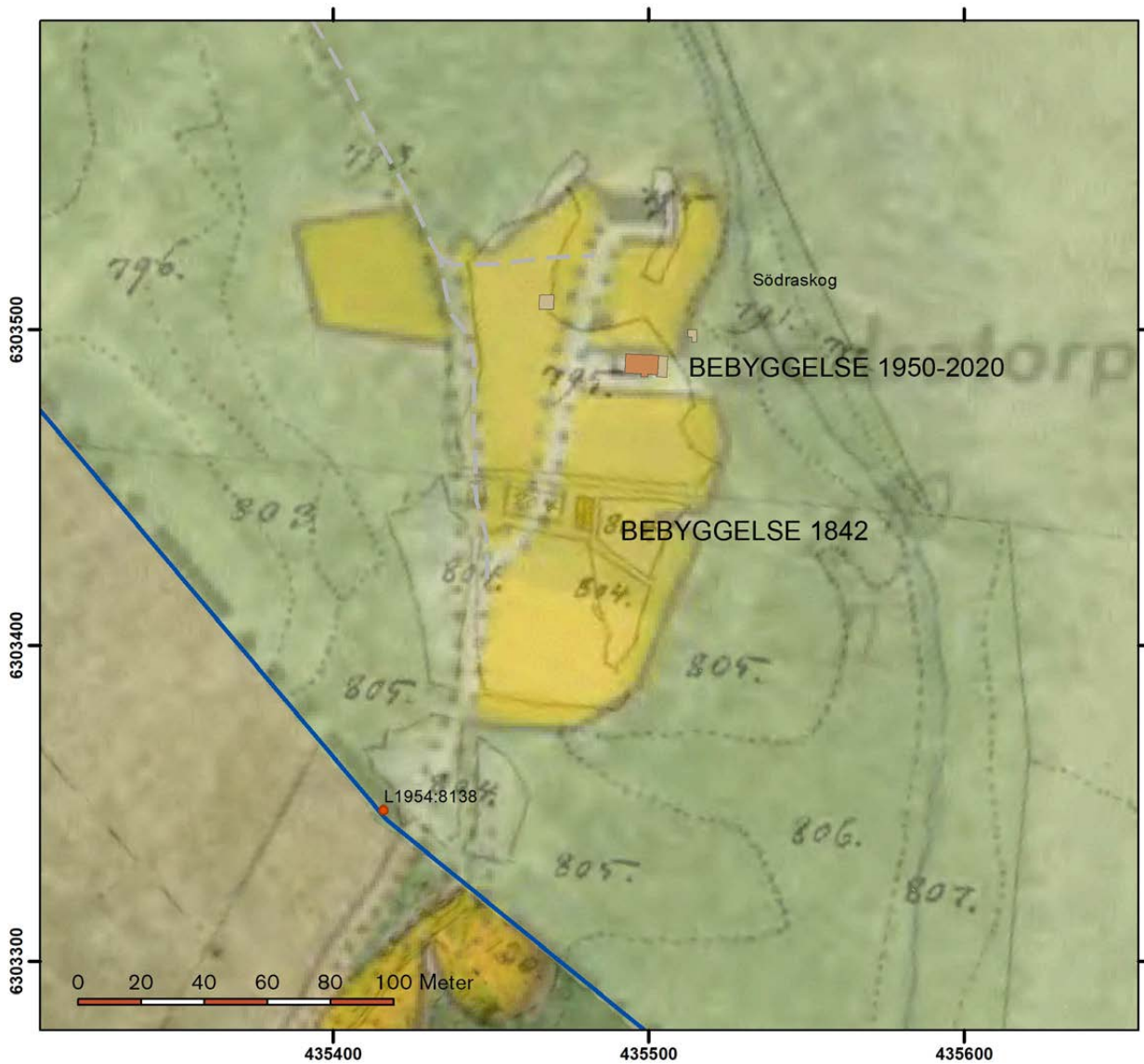
När tillkom torpbebyggelsen? I mantalslängderna från Berga socken som går fram till 1820 finns inga torp antecknade som stämmer med namnen



Figur 2. Storskifteskartan med undersökningsområde och närliggande fornlämningar (LSA. F11-50:1 Össlöv 1-4, Storskifte 1791).



Figur 3. Karta över laga skifte med undersökningsområde och närliggande fornlämningar (LSA. F11-50:2 Össlöv 1-4, Laga skifte, 1840).



Figur 4. Torpbebyggelsen vid Södraskog 1842 och 1950-2020. (LSA. F11-50:2 Össlöv 1-4, Laga skifte, 1840; Ekonomisk karta 1950, Össlöv 5D 1h).

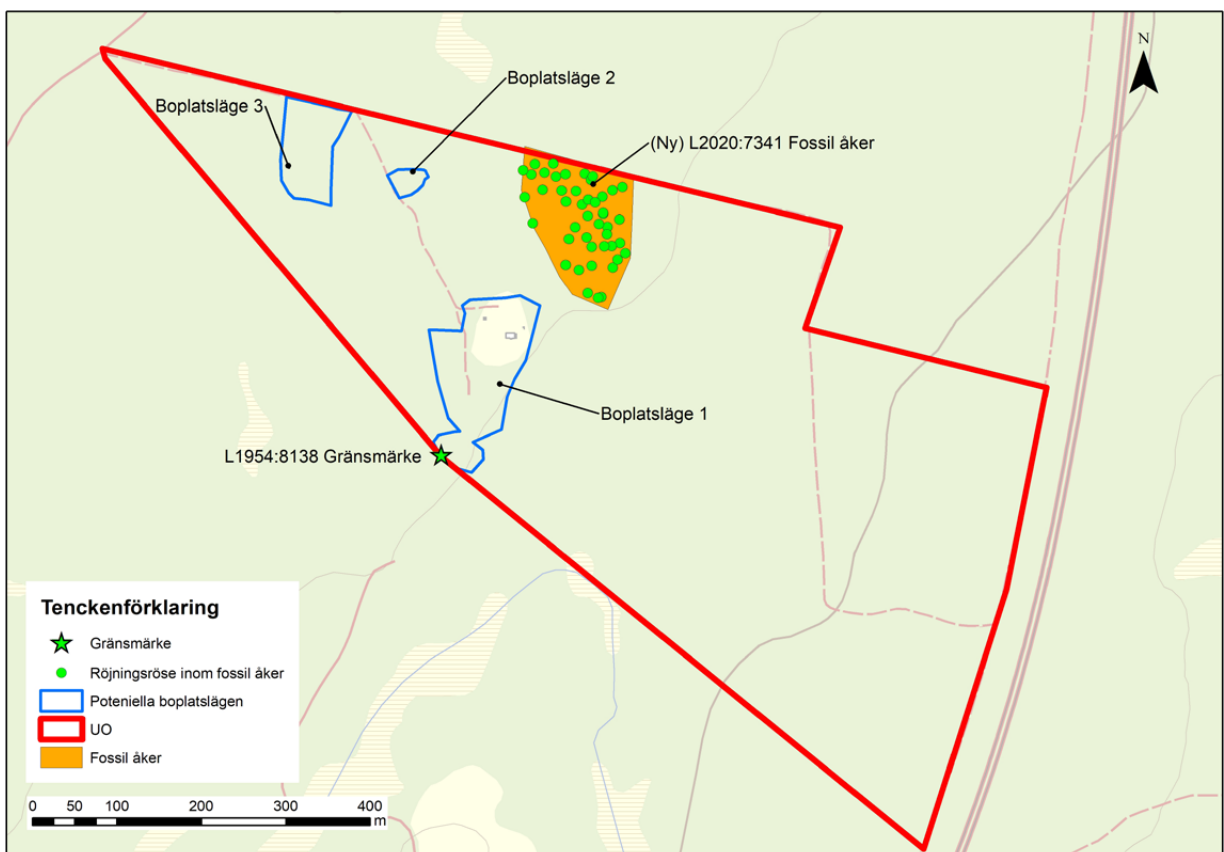
på de som återfinns i storskiftekartan, överhuvudtaget fanns vid denna tid endast ett par torp till hela byn. Däremot kommer husförhörslängderna oss till hjälp. I längden från 1824–1830 nämns under Össlöv södergård torpet Södra skog, troligen överensstämmande med Södra torp. Här bodde vid tiden en Soldat Peter Nilsson med hustru Maria, dottern Ingrid Greta och sonen Johannes. I övrigt är det endast Pärstorp av de övriga torpen som nämns i husförhörslängden som går fram till 1830. Att Södraskog/Södra torp tillkom så sent som ca tjugo år före karteringstillfället ger en bild av hur snabbt en icke-mantalsatt bebyggelseenhets kunde etableras med uppförda hus och röjda åkrar och ängar.

Inga röjningsrösen i åkermark har markerats i kartan från 1842 (fig. 4) vilket kan indikera att

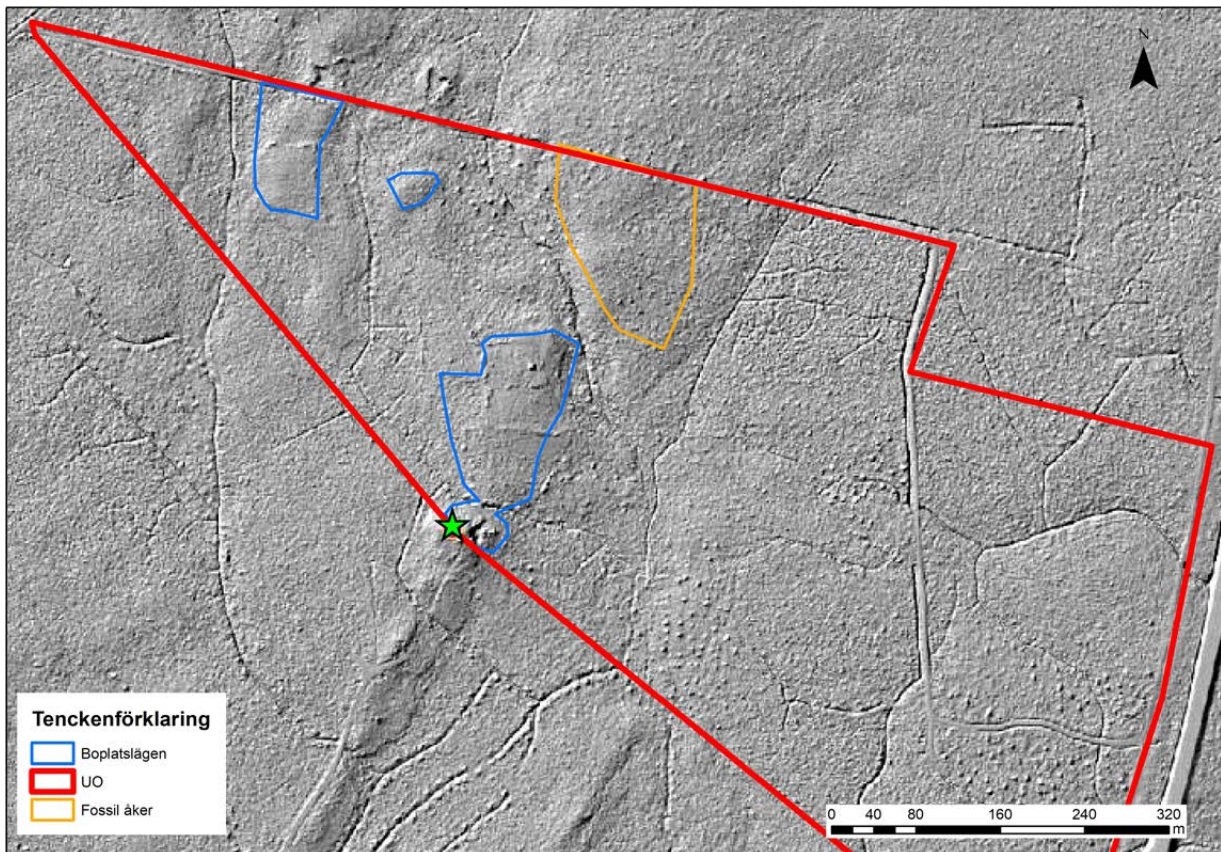
torpen tillkom efter att plogen slagit igenom och att stenen som röjdes undan deponerades i tippar utanför åkern, eller att lantmätaren inte funnit det mödan värt att rita ut röjningsrösena.

Fältinventering

Den genomförda inventeringen resulterade i att en tidigare oregistrerad fossil åker samt tre potentiella boplatzlågen identifierades (fig. 5). Samtliga dessa objekt låg uppe på höjdlågen i den västra halvan av undersökningsområdet (fig. 6). Inventeringen visade att stora delar av området i övrigt utgjordes av lågt liggande och bitvis fuktig mark där synliga spår efter fornlämningar eller kulturhistoriska spår saknades. De höjdlågen som fanns inom området sammanföll även till stor del med den mark som använts historiskt kopplat till torpet.



Figur 5. Översiktskarta med den fossila åkern L2020:7341 samt de bedömda boplatzlågena.



Figur 6. Översiktskarta med berörda kontexter i relation med höjdlägen inom området. De små högar/upp-höjningar som syns på bland annat i den östra delen av kartan är upplagda flishögar efter skogsavverkning.



Figur 7. Exempel på röjningsröse som är ca 5 x 6 m stort och 0,3 m högt. Enstaka stenar, omkring 0,2–0,3 m i storlek, finns synliga i det i övrigt övertorvade röset som är upplagt vid ett stenblock. Foto från sydväst.

Fossil åker L2020:7341

Den fossila åkern vilken bedöms som en fast fornlämning låg på en höjdsträckning i den centralt norra delen av undersökningsområdet inom en ca 165 x 135–65 m (N-S) stor yta. Sammantaget påträffades ett 40-tal röjningsrösen, men fler kan finnas dolda inom området som idag var bevuxet av ungskog. Röjningsrösen var generellt flacka till lätt välvda och övertorvade, mellan främst 3–6 m i diameter och 0,25–0,4 m höga (fig. 7).

I den södra kanten av den fossila åkern fanns även ett inslag av röjningsrösen av en formmässigt yngre och mer uppbyggd karaktär. Det rör sig sammantaget om en handfull röjningsrösen och det är inte osannolikt att det rör sig om en mindre aktivitet under 1800-talet, där man försökt använda sig av en mindre del av den äldre fossila åkern. Enstaka skogsbruks/stormskador fanns även inom området.

Den fossila åkern är inte avgränsad utanför undersökningsområdet och fortsätter i förlängningen av samma höjdrygg norrut. Den fossila åkern har en ålderdomlig karaktär och finns inte med på det äldsta kartmaterialet över området och bedöms därför som en fast fornlämning.

Boplatslägen och gränsmärket L1954:8138

Totalt tre potentiella boplatslägen identifierades vid inventeringen (fig. 5). Samtliga låg uppe på höjdlägen och inom eller vid 1800-talets åkermark/ängsmark och föreslås omfattas av en steg 2-utredning om de berörs av exploatering. Det bedöms finnas förutsättning för äldre boplatser inom området. Bedömningen vilar bl.a. på topografi, den äldre påträffade fossila åkern och kunskapsläget från området vid Eka/Ekalund direkt söder om det aktuella området där flera boplatser påträffades kopplade till höjdlägen. Förutsättningen finns för både boplatser från brons- och äldre järnålder, eller övergiva medeltida lämningar av olika slag. I närområdet vid Össlövs by finns även neolitiska spår vilket visar att det förekommit aktivitet under yngre stenålder i närområdet. Vad det gäller boplatser från äldre stenåldern är vattendrag generellt en viktig boplatssindikator vilket bekräftats vid de senaste årens undersökningar utmed E4:an (se t.ex. Emilsson m.fl. 2017). Likaså har det vid andra undersökningar i Lagandalen, som tidigare nämnts, hittats boplatser vid nivåer omkring 150 m.ö.h. I förhållande till det ligger det aktuella området något högre och saknar tydliga mikrotopografiska lägen med gynn-



Figur 8. Drönarfoto av höjden vid boplatsläge 1. Foto från norr.



Figur 9. Gränsmärket L1954:8138. Foto från nordväst.



Figur 10. Boplatsläge 3. Foto från den sydvästra kanten.

samma markförhållanden vid sina lägsta partier. Sammantaget bedöms det därför finnas låg sannolikt för mesolitiska lämningar ska påträffas.

Boplatsläge 1 omfattar ett ca 1,6 ha (16 200 m²) stort höjdläge vid Södratorp som fortsätter söder ut ner till gränsmärket L1954:8138 (fig. 8). Vid dagens bebyggelse är marken öppen medan resterande del är skogsbevuxen.

Gränsmärket L1954:8138, ett femstenarör, markerar sockengränsen mellan Ljungby och Berga socken, såväl som Össlövs Södregårds gräns mot Ljungby stadsägor. Röret har flyttats något från sitt ursprungliga läge då det hotades av grustag på 1960-talet, men ursprungligen ska det legat på en hög, vilket möjligen enligt äldre beskrivning skulle kunna varit en grav. Idag utgörs gränsmarkeringen, som tidigare nämnts, av ett ca 7 m

i diameter och 0,8 m högt stenröse med en stående ca 0,6 m hög granitsten (fig. 9). Området vid stenen föreslås dock ingå vid en eventuell steg 2 utredning för att närmare klargöra huruvida den tidigare höjden det stått på varit en grav. Själva gränsmarkeringen är sedan tidigare bedömd som en fast fornlämning.

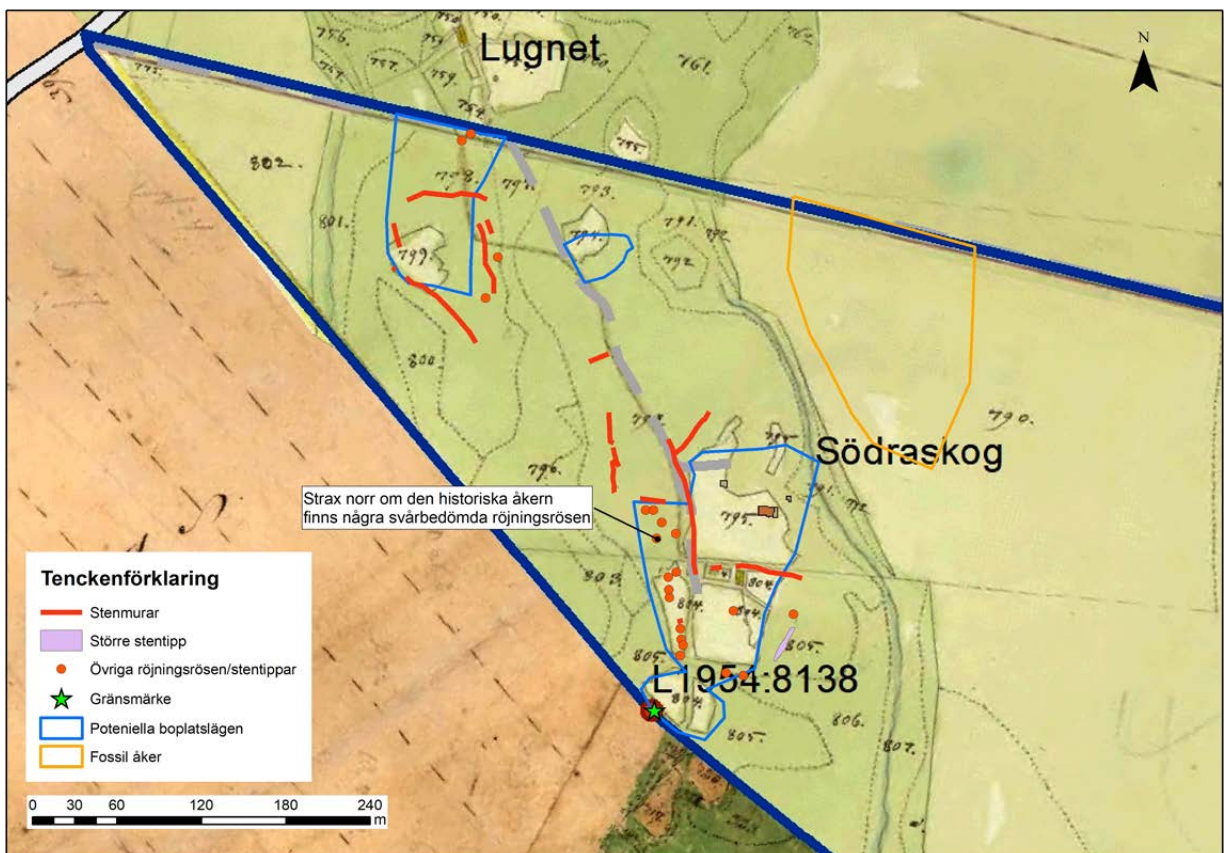
Boplatsläge 2 omfattar en ca 0,1 ha (1 100 m²) stor yta och ligger placerat på ett tydligt höjdläge med mark vilken brukats vid tiden för laga skifte. Idag är ytan helt igenvuxen av blandad ungskog och ligger även som skogsmark på den ekonomiska kartan från 1950.

Boplatsläge 3 ligger i ett område som idag är beväxat av äldre granskog och omfattar ca 0,7 ha (7 300 m²). I området finns flera stenmurar och

ett par röjningsrösen som kan kopplas till torpmiljön. En åker ligger inom området både på laga skifteskartan 1840 samt den ekonomiska kartan (fig. 10).

Torpmiljön

Den genomförda inventeringen visade att det fanns relativt få spår kvar av den äldre torpmiljön från 1800-talet. Inga tydliga spår vid läget för det ursprungliga torpet finns kvar, och ytan där det legat har brukats som åker under 1950-talet. Det går dock inte utesluta att det kan finnas rester av det ursprungliga torpet dolda under mark. Den åkermark som låg väster om det ursprungliga torpet brukades inte vid tiden för den ekonomiska kartan och uppvisar även ett 10-tal uppbyggda röjningsrösen (fig. 11). Även om det finns bevarade odlingselement inom denna åker som är äldre



Figur 11. Stenmurar, stentippar och röjningsrösen i samband med den historisk kända jordbruksmarken/torpbbyggseln. På kartan (LMA, 07-ber-69 Össlöv, Laga skifte 1848) är även boplatslägen samt den fossila åkern L2020:7341 utmarkerade.

än 1850 har den anlagts vid tiden för laga skifte och bedöms därför inte utgöra en fossil åker/fornlämning. Strax norr om åkern finns även ett par mindre stenansamlingar som skulle kunna utgöra spår efter äldre röjningsrösen, men då området var bevuxet av tät skog och tjock förna var det svårt att tydligt klargöra detta. Spår efter

större stentippar finns även inom området som sannolikt till stor del utgörs av ihopsamlade röjningsrösen under torpets yngre faser. Från 1800- och 1900-talets torpmiljö finns ett flertal spridda stenmurar som ligger i anknytning till vägen till torpet såväl som odlings/ängsmarken.

Tolkning och åtgärdsförslag

Den tidigare okända fossila åkern L2020:7341 med sina huvudsakligen ålderdomliga röjningsrösen är med säkerhet äldre än den äldsta kartan över området, storskiftet från 1791 och skulle kunna vara medeltida eller ännu äldre. Den fossila åkern föreslås omfattas av en förundersökning om den berörs av framtida exploatering.

Förekomsten av den fossila åkern visar att det finns äldre aktivitet inom området och höjer även sannolikheten för att det kan finnas samtida boplatsspår antingen inom den fossila åkern eller i närområdet (t.ex. Alering 2010). Vid undersökningen av Eka/Ekalund direkt söder om det aktuella området framkom ett flertal boplatser som alla låg vid eller på höjdlägen. Läget för Eka/Ekalund är dock lite annorlunda då det där rörde sig om ett historiskt by/gårdsområde med tydlig kontinuitet bakåt (Emilsson & Vestbö Franzen 2020). Men förutsättningen för att äldre kontexter skall finnas bevarade även inom de nu aktuella höjdstråken bedöms som god och sammantaget

tre olika ytor föreslås omfattas av en steg 2 utredning. En steg 2 utredning bör omfatta en riktad sökschaktning med fokus på de bästa lägena och sammanhangen inom de föreslagna ytorna. I anslutning till den historiskt brukade marken fanns även ett par svårbedömda eventuella röjningsrösen som skulle kunna tyda på en äldre odling, vilket även är ett perspektiv som föreslås ingå vid en eventuell vidare steg 2 utredning.

De topografiskt låga flacka områdena i den östra halvan av undersökningsområdet bedöms dock ha låga förutsättningar för fornlämningar eller andra kulturhistoriska spår och inga synliga fornlämningar kunde där identifieras vid inventeringen. Enligt exploitören Ljungby kommun är det denna yta som i första hand kommer exploateras.

Beslut på eventuella vidare arkeologiska steg och dess omfattning fattas av länsstyrelsen i Kronobergs län.

Referenser

Litteratur

- Alering, Å. 2010. Fossilt landskap i modern tid – fornlämningsmiljöer i småländsk skogsmark. Steg 2. Studie av arkeologiska undersökningar i Kronobergs län. Smålands museum rapport 2010:15.
- Billström, L. 2015. Arkeologisk undersökning Hallsjö 6:1. Hallsjö bytomt, Småland, Kronobergs län, Ljungby kommun, Dörarps socken, Hallsjö 6:1, fornlämning Dörarp 133:1. Statens Historiska museer Arkeologiska uppdragsverksamheten. Rapport 2015:38.
- Björkman, L. 2018. Detaljerad pollenanalytisk undersökning av en lagerföljd från Eka mosse i den norra delen av Ljungby i Ljungby socken och kommun. *Viscum pollenanalys & miljöhistoria* 2018-05-25.
- Burström, M., 1991. *Arkeologisk samhällsavgränsning: en studie av vikingatida samhällsterritorier i Smålands inland*. Stockholm studies in archaeology 9. Stockholms universitet, Stockholm.
- Emilsson, A, & Alexandersson, K. 2016. E4 Ljungby – Delsträcka syd. Arkeologisk förundersökning 2016. RAÄ 134, 135, 136 samt 120:1. Ljungby socken & kommun, Kronobergs län. Kalmar läns museum rapport 2016:18.
- Emilsson, A & Alexandersson, K. 2019. E4 Ljungby – delsträcka syd. Arkeologisk undersökning 2017. RAÄ 134, 138 samt 139, Ljungby socken & kommun, Kronobergs län. Kalmar läns museum arkeologisk rapport 2019:15.
- Emilsson, A., Alexandersson, K. & Lundholm, S. 2017. E4 Ljungby – Delsträcka norr. Arkeologisk förundersökning 2016. RAÄ Berga 343, 344, 345, 347 & 348. RAÄ Dörarp 195, 196, 197 & 199. Ljungby kommun, Kronobergs län. Kalmar läns museum arkeologisk rapport 2017:1.
- Emilsson, A. 2019. Sammanställning och diskussion om undersökta stensättningar i Kronobergs län. I: Emilsson, A & Alexandersson, K. 2019. E4 Ljungby – delsträcka syd. Arkeologisk undersökning 2017. RAÄ 134, 138 samt 139, Ljungby socken & kommun, Kronobergs län. Kalmar läns museum arkeologisk rapport 2019:15.
- Emilsson, A. & Vestbö Franzen, Å. 2020 (manus). Eka AU2. Arkeologisk utredning steg 2 2019. Eka 3:3 och Eka 3:6, Ljungby socken och kommun, Kronobergs län, Småland. Kalmar läns museum, Arkeologisk rapport 2020:11.

- Granath, Y. 2003. Del av röjningsröseområde RAÄ 119 Ljungby NV industriområde: Ljungby socken och kommun, Kronobergs län, Småland: Särskild arkeologisk undersökning. Växjö: Smålands museum rapport 2004:1.
- Hulting Lindgren, C. & Bengtsson, M. 2006. Särskild arkeologisk undersökning. Eka 3:6, RAÄ 60:1. Ljungby socken, Ljungby kommun, Småland. Wallin kulturlandskap och arkeologi. Rapport 2006:14.
- Hällfors, R. 2006. Össlövkiven. I: Eriksson, M (red.). *Boken om Bergabyggen* 8. 2006. Berga hembygdsförening, Vittaryd-Dörarps hembygdsförening. Kalmar.
- Hällfors, R & Lindahl, K. 2006. Össlöv. I: Eriksson, M (red.). *Boken om Bergabyggen* 8. 2006. Berga hembygdsförening, Vittaryd-Dörarps hembygdsförening. Kalmar.
- Knarrström, B. 2000. Tidigmesolitisk bosättning i sydvästra Småland. En komparativ studie över stenteknologi och regionala bosättningsmönster med utgångspunkt i en boplats vid Hamneda. I: Lagerås, P (red.) *Arkeologi och paleoekologi i sydvästra Småland*. Riksantikvarieämbetet Arkeologiska undersökningar skrifter No 34. Lund.
- Nilsson, L. 1991. Grav och fossilt kulturlandskap, Åby 1:16, Berga sn, Småland. Smålands museum Kulturhistorisk undersökning 34.
- Persson, C. 2012. *Den hemliga sjön: en resa till det småländska inlandet för 9000 år sedan*. Institutionen för historiska studier. GOTARC. Series B, Gothenburg archaeological theses. Göteborg.
- Salminen, L. 1993. Arkeologisk utredning inför utbyggnadsplaner för industriområde vid Eka by, Ljungby socken, Sunnerbo härad. Smålands museum 1993.
- Skoglund, P. 1994. Eka by, Ljungby socken, Ljungby kommun. Arkeologisk förundersökning. Smålands museum.
- Åhman, E. 1983. Gravfält, förromersk järnålder, Hulan 1:10 och 1:29, Berga sn, Småland. Smålands museum Kulturhistorisk undersökning 21.
- Åhman, E. 2015. Kvinnan med ormråken. Om en benrik vikingatida kvinnograv i Lagadalen. I: Söderström, U. (red.). *Döden*. M-ark & Museiarkeologi sydost, Kalmar läns museum. Halmstad.
- Åstrand, J. 2007. Arkeologisk utredning. Österdal. Ljungby socken och kommun. Smålands museum rapport 2007:99.
- Åstrand, J & Ring, C. 2017. Replösa – boplats och hantverksområde från vikingatid och tidig medeltid. Arkeologisk undersökning 2015. RAÄ 59:1, Replösa 4:40, Ljungby socken och kommun, Småland. Kalmar läns museum rapport 2017:02.
- Åstrand, J. & Vestbö Franzén, Å. 2018. Eka. Arkeologisk utredning steg 1, 2018. Delar av Eka 3:3 och 3:6, Ljungby kommun, Kronobergs län, Småland. Kalmar läns museum arkeologisk rapport 2018:09.

Arkiv- och kartmaterial

Smålands museums topografiska arkiv:

Anderbjörk 1944. Smålands museums topografiska arkiv.

Anderbjörk 1949. Smålands museums topografiska arkiv: 328/49

Anderbjörk 1949b. Smålands museums topografiska arkiv: 238/49

Selling, R. 1944. Smålands museums topografiska arkiv: 133/44

Riksarkivet:

Berga kyrkoarkiv, Husförhörslängder 1824–1830

Mantalslängder, Berga socken 1642–1820

Lantmäteristyrelsens arkiv:

F11-50:1 Össlöv 1–4, Storskifte 1791, Abraham Bergius.

F11-50:2 Össlöv 1–4, Laga skifte, 1840, August Alexander Lagergreén, Jonas Lindqvist.

Lantmäterimyndigheternas arkiv:

07-ber-69 Össlöv, Laga skifte 1848

Rikets allmänna kartverk:

Ekonomisk karta, Össlöv 5D 1h

Tekniska och administrativa uppgifter

Länsstyrelsens dnr:	431-2996-2019
Kalmar läns museums dnr:	33-150-2020
Projektnummer KLM:	A2044
Uppdragsgivare:	Ljungby kommun
Landskap:	Småland
Kommun:	Ljungby
Socken:	Berga
Fastighet:	Össlöv 4:11
X koordinat:	6303467 (N)
Y koordinat:	435417 (E)
Latitud:	56.870475
Longitud:	13.940530
Fältarbetstid:	2020-09-09 t.o.m 2020-09-16
Antal arbetsdagar:	3,5
Personal:	Andreas Emilsson och Ådel Vestbö Frantzen
Foto, Du-nummer:	Du 333
Dokumentation:	All dokumentation förvaras på KLM.
Inmätning:	Koordinater och höjdangivelser i rikets koordinatsystem SWEREF 99 TM och RH2000.

Vad innebär de arkeologiska stegen?

Arkeologiska steg

Arkeologiska undersökningar kan genomföras i tre övergripande etapper: *Arkeologisk utredning*, *arkeologisk förundersökning* och *arkeologisk undersökning*. Alla beslut om arkeologiska åtgärder fattas av länsstyrelsen i det berörda länet. Mer om de olika stegen går att läsa här: <http://www.raa.se/kulturarvet/arkeologi-fornlamningar-och-fynd/den-uppdragсарkeologiska-processen/>

Arkeologisk utredning

En arkeologisk utredning kan delas upp i två steg.

Steg 1: En arkeologisk utredning steg 1 innebär generellt en inventering i fält, kartstudier och sammanställning av tidigare inventeringar och undersökningar som genomförts inom det berörda området.

Steg 2: Syftet med en utredning steg 2 är att genom en fältundersökning ta reda på om några fasta fornlämningar eller kulturlämningar finns inom aktuellt område. En fältundersökning innebär vanligen att provgropar eller sökschakt tags upp med grävmaskin. Ifall arkeologiskt intressanta objekt påträffas kan det därefter bli aktuellt med en *förundersökning*.

Förundersökning

Avsikten med en förundersökning är att genomföra en begränsad fältundersökning inom en känd fornlämning. Vid en förundersökning kan bland annat frågor om fornlämningens avgränsning, ålder och komplexitet behandlas. Länsstyrelsen kan sedan utifrån förundersökningens resultat besluta om en *särskild arkeologisk undersökning* (slutundersökning).

Arkeologisk undersökning

En särskild arkeologisk undersökning är det sista steget som genomförs om ett planerat arbetsföretag inte kan undvika en fornlämning och i fall det bedöms att den berörda fornlämningen kan antas tillföra ny arkeologisk kunskap. Vid en arkeologisk undersökning tas delar eller hela fornlämningen bort och dokumenteras.

Facktermer och ordlista

Anläggning

En arkeologisk anläggning avser olika slags lämningar som är skapade av människor som exempelvis gropar, stolphål och härdar.

Avslag

Spår efter förhistorisk redskapstillverkning i form avslagna bitar i flinta eller andra bergarter.

Boplats

Plats där man under förhistorisk tid vistats eller bott och där det finns spår efter exempelvis föremål, anläggningar och byggnadslämningar.

Bronsålder

Tidsperioden vara från 1700 f.Kr. till 500 f.Kr. och är den första metallåldern.

¹⁴C-datering

Dateringsmetod som bygger på sönderfallet av den radioaktiva kolatomen ¹⁴C. Denna finns i organiskt material som exempelvis ben och träkol.

Folkvandringstid

Den mellersta delen av järnåldern ca. 400–550 e.Kr.

Fornminnesregistret/Fornsök

Riksantikvarieämbetets forminnesinventering påbörjades i Sverige på 1930-talet. Fornminnesregistret finns tillgängligt i digital form (Fornsök).

Fossil åker

Varaktigt övergiven åkermark med spår efter olika formelement som exempelvis röjningsrösen, diken och terrasskanter.

Fyndplats

Fyndplats för enstaka eller fåtal föremål/artefakter från förhistorisk tid, medeltid eller äldre historisk tid. Avser plats för fynd som man kan anta inte medvetet har deponerats på platsen och/eller där det påträffats för få fynd för att området ska kunna bedömas som boplats.

Förhistorisk tid

Förhistorisk tid är i Sverige tiden före 1050 e.Kr.

Förromersk järnålder

Den tidigaste delen av järnåldern från 500 f.Kr. till Kristi födelse.

Gravfält

Ett område med fler än fem förhistoriska gravar. Gravfälten kan vara stora och synliga ovan mark eller helt dolda under marken.

Gravröse

Förhistorisk grav med välvd profil, uppbyggd av stenar utan synlig inblandning av sand eller jord.

Härd

Benämning för eldstad.

Inägomark

Den del av byns eller gårdens mark som utgjordes av åker och äng och som oftast var avgränsad från utmarken av gårdesgårdar.

Makrofossilanalys

Studie och identifiering av växtrester. En makrofossilanalys kan bidra med kunskap om bland annat odling, kost och miljö.

Neolitikum

Yngre stenålder (ca. 3900–1700 f.Kr.). Neolitikum är den period av stenåldern där jordbruket introduceras.

Pollenanalys

Studie av pollenkorn i torv och sediment. Genom att se vilken pollensammansättning som funnits i daterade skikt i torvlagren kan man se hur växtlighet och odling set ut under olika tidsperioder.

Röjningsröse

Ansamling av sten kopplat till stenröjning i samband med odling eller annan verksamhet.

Senneolitikum

Den sista delen av yngre stenålder (neolitikum) som infaller ca. 2300–1700 f.Kr.

Skifte

Lantmäteriförrättning där mark fördelas mellan olika ägare. Skiftena var jordreformer som syftade till att effektivisera jordbruket genom att bland annat samla ofta små och spridda enskilda ägor i större sammanhängande enheter. Enskifte eller storskifte gjordes ofta under sent 1700-tal/tidigt 1800-tal och laga skifte från 1820-talet och framåt.

Skålgrop

I sten huggen grop, oftast från 5–10 till över 30 mm stor. Dateras ofta till bronsålder men finns även från andra perioder och sätts ofta i samband med fruktbarhetskult. Se även hållristning.

Stensättning

Förhistorisk grav som är flackt uppbyggd av sten och en fyllning av jord.

Utmark

Markområde utanför inägorna ofta med beten och skog. Till skillnad mot inägorna som var fördelade på byns olika hemman brukades utmarken normalt gemensamt av byn. Ofta var utmarken gemensam för flera byar.

Vendeltid

Ligger i den yngre delen av järnåldern ca. 550–790 e.Kr.

Vikingatid

Ligger i den yngre delen av järnåldern ca. 790–1066 e.Kr.

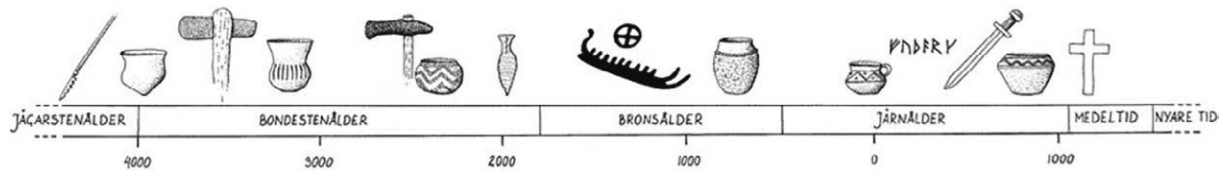
Yngre bronsålder

Den senare delen av bronsålder, från ca. 1000 f.Kr. till 500 f.Kr.

Äldre järnålder

Tidsperioden från ca. 500 f.Kr. till 400 e.Kr.

Tidslinje – arkeologiska perioder





Adress Box 104,
S-392 21 Kalmar

Telefon 0480-45 13 00

E-post info@kalmarlansmuseum.se
Webb kalmarlansmuseum.se

