

Väg 25

Arkeologisk utredning steg 1, 2021

Sträckningen Boasjön–Glamshult
Vrå, Torpa & Annerstads socknar, Ljungby kommun, Kronobergs län, Småland

Kenneth Alexandersson & Johan Åstrand

Arkeologisk rapport 2021:35



MUSEIARKEOLOGI SYDOST
– en del av Kalmar läns museum



Väg 25

Arkeologisk utredning steg 1, 2021

Sträckningen Boasjön–Glamshult

Vrå, Torpa & Annerstads socknar, Ljungby kommun, Kronobergs län, Småland

Författare	Kenneth Alexandersson & Johan Åstrand
Copyright	Kalmar läns museum 2021
Redaktion	Helena Victor, Stefan Siverud
Kartor	Publicerade i enlighet med tillstånd 507-98-2848 från Lantmäteriverket
Förlag	Kalmar läns museum
ISSN	1400-352X

Abstract

Keywords: Väg 25, Older homesteads, Fossilized fields, Clearence cairns, Milestones, Sawmill

For a few weeks in October–November 2021, Museiarkeologi sydost/Kalmar läns museum performed an archaeological field research as an inventory along the road *väg 25*, section Boasjön - Glamshult. Along a larger stretch of the road an area of 100 meters on both sides, from the center of the current road, was inventoried. In the last 3.3 kilometers, closest to Lake Boasjön, 300 meters on both sides was inventoried after prehistoric remains. The inventory included different types of landscape but can be characterized as arable land and forest, interspersed between bog and wetland.

Prior to the inventory, there were only a small number of previously registered prehistoric remains within the investigation area, which mostly consisted of fossilized fields. In the area there are also two older homesteads, known since the 16th century, that are located within or close to the study area. Today there are modern buildings in both these places. But it is probable that the set-

tlement was founded as early as the Middle Ages. Another category are several iron milestones from mid-19th century placed on stone foundations. At one of the registered sites, there has been a wooden road holding marker that was registered at the National Heritage Board's antiquities inventory in the area in 1950, now long gone.

The newly discovered remains, registered during the archaeological investigation, consisted of fossilized fields, a sawmill pond, and several remains of older houses. With the help of croft inventories from the area, fifteen places for crofts and other small, abandoned buildings could be identified. At several locations today, there are no remains visible above ground. Some of the crofts were constructed before 1850 and are thus classified as ancient remains. A map analysis was also helpful in being able to distinguish the areas with clearence cairns that belonged to older phases.

Innehåll

Sammanfattning	7
Inledning	9
Topografi och fornlämningsmiljö	10
Genomförande	16
Resultat	17
Kartanalysen	17
Torp och backstugor	17
Dammar och kvarnar	22
Odlingslämningar	22
Vägmärken	26
By- och gårdslägen, glasbruk, boplatslägen och gravfält	28
Tolkning och åtgärdsförslag	31
Referenser	32
Kartmaterial	34
Vad innebär de arkeologiska stegen?	35
Facktermer och ordlista	35
Tekniska och administrativa uppgifter	37
Bilagor	38



Karta över Kronobergs län med platsen markerad.

Sammanfattning

Under några veckor i oktober-november 2021 genomfördes en arkeologisk utredning i form av fältinventering längs en 13 kilometer lång sträcka av väg 25, sträckan Boasjön–Glamshult. Längs huvuddelen av vägsträckan inventerades ett område på 100 meter åt respektive håll från den nuvarande vägens mitt. På de sista 3,3 kilometrarna närmast Boasjön inventerades 300 meter åt respektive håll.

Inför inventeringen fanns ett mindre antal registrerade lämningar inom utredningsområdet, vilka mestadels utgjordes av fossil åkermark, milstenar och äldre gårdstomter. Inventeringen omfattade en rad olika landskapstyper, men kan karakteriseras som odlingsmark och skog, insprängd mellan moss- och myrmark. I området fanns två äldre by- eller gårdslägen som låg inom eller tangerar undersökningsområdet. På bägge dessa platser finns idag modern bebyggelse inom området, men bebyggelsen har belagts skriftligt från mitten eller senare hälften av 1500-talet. Sannolikt har det funnits bebyggelse på platsen redan under medeltid, men då inte nödvändigtvis på exakt samma ställe som dagens hus. Ytterligare en kategori lämningar som fanns längs sträckan utgjordes av äldre vägmärken längs äldre vägsträckningar. De flesta utgjordes av milstenar i järn placerade i ett stenfundament. På en av platserna har det funnits en väghållningsmarkör i trä vilken registrerades vid Riksantikvarieämbetets fornminnesinventering i området 1950. Denna gick inte att återfinna utan var försvunnen redan vid inventeringen 2004.

De lämningar som nyregistrerades vid den arkeologiska utredningen utgjordes av fossil åkermark, en sågverksdamm samt torp och backstugor. Med hjälp av de torpinventeringar som gjorts i området kunde 15-tal lokaler för torp och backstugor identifieras. Ursprungligen har det säkert funnits fler torp eller backstugor i området, men finns inte redovisade i kartmaterial eller andra uppteckningar. På många av lokalerna finns idag inga ovan mark synliga lämningar kvar. En del av torpen/backstugorna har tillkommit före 1850 och klassificeras således som fornlämningar. Även kartanalysen kunde bidra till att berika bilden. En lokal med en äldre dammanläggning identifierades. På lokalen fanns rester efter en dammvall som tidigare dämt upp en mindre bäck med en gemensam bysåg som anlagts i början av 1800-talet. Kartanalysen var också behjälplig för att kunna bedöma vilka odlingsrösen som sannolikt kunde kopplas ihop med äldre eller med relativt sena odlingsfaser. Sammanlagt noterades 44 olika lämningar. Museiarkeologi sydost/Kalmar läns museum anser att 22 av dessa bör bli föremål för en arkeologisk utredning steg 2. På flera av lokalerna med torp och backstugor är det svårt att med säkerhet veta var byggnaderna legat och om det finns något bevarat. För att klargöra dessas eventuella fornlämningsstatus krävs sökschaktning.



Figur 1. Exempel på olika natur- och landskapstyper som fanns inom utredningsområdet sträckning.

Inledning

Under några veckor i oktober–november 2021 genomfördes en arkeologisk utredning i form av inventering längs väg 25, sträckan Boasjön–Glamshult, på uppdrag av Trafikverket (bilaga 1). Inventeringen skall fungera som ett planeringsunderlag inför ombyggnaden av vägsträckningen till mötesfri väg. Längs stora delar av sträckan inventerades ett område på 100 meter åt respektive håll från den nuvarande vägens mitt. På de 3,3 kilometrarna längst i öster inventerades en 600 meter bred korridor, dvs 300 meter från vägens mitt åt vardera håll.

Den nuvarande vägen löper igenom ett varierat landskap (fig. 1). I den västra delen utgörs landskapet till stora delar av moss- och myrmarken med insprängda mer höglänta skogklädda stråk. I den östra delen är inslaget av åker- och betesmark större, även om det också här finns stora ytor med skog och insprängda blöta partier. De många insprängda våtmarkerna hade en lägre prioritet vid inventeringen.

Vägen sträcker sig igenom ett område med endast ett fåtal sedan tidigare registrerade förhistoriska lämningar. De fornlämningar som varit kända sedan tidigare härrör huvudsakligen från historisk tid.

Topografi och fornlämningsmiljö

Utredningsområdet omfattade ett ca 395 hektar stort område som sträckte sig längs en 13 km låg sträcka av väg 25. Området ligger förhållandevis perifert i förhållande till de centrala och mer fornlämningsrika delarna av Kronobergs län (se Skoglund 2006). Landskapet präglas av skog, sjöar, mossmarker och endast till en mindre del av jordbruksmarker. Jordbrukslandskap i området är småskaligt och ligger insprängt i ett småkuperat myr- och skogsdominerat landskap med ett flertal mindre sjöar och vattendrag.

De flesta undersökningarna i den västra delen av Kronobergs län har genomförts i samband med större infrastrukturprojekt i Lagadalen. Som exempel kan nämnas fyra av de större projekten:

- Utbyggnaden av E4 förbi Hamneda (Lagerås 2000, Torstensdotter Åhlin m.fl. 2002, Torstendotter Åhlin m.fl. 2003).
- Undersökningarna för E4 vid Markaryd (Hansson 2007).
- Projektet Sydvästlänken sträckan Barke-ryd-Hurva (Kronberg m.fl. 2014).
- Undersökningarna inför breddningen av E4 Ljungby – Toftanäs (Rapport under arbete).

Undersökningarna vid Hamneda berörde en delvis liknande fornlämningsmiljö som det aktuella undersökningsområdet. Med röjningsröseområden som ligger på moränhöjder, med moss- och torvmarker spridda i det omkringliggande spricklandskapet (Torstensdotter Åhlin m.fl. 2002, Torstendotter Åhlin m.fl. 2003). Till skill-

nad från det aktuella utredningsområdet berörde undersökningarna i Hamnedaområdet lokaler i nära anknytning till den fornlämningstäta bygden i Lagadalen.

Många stenåldersboplatser i den västra delen av Kronobergs län är knutna till Lagan och Fornbolmens stränder (se t.ex. Persson 2014 & 2016). I samband med landhöjningen skedde efterhand stora förändringar i områdets vattenvägar. Ett resultat av denna landhöjning är den tippningseffekt som innebar att sjön Bolmen övergick från att avvattnas via Nissan till att avvattnas genom Lagan, vilket skedde för cirka 7 300 år sedan. Tippningseffekt gjorde också att stora områden söder om Bolmen översvämmades (Persson 2016).

I den västra delen av Kronobergs län finns i dag stora områden med moss- och myrmarker. Under stenålder var nederbörden sparsammare och klimatet varmare, vilket innebar att vattenföringen var mindre. Kvartärgeologiska undersökningar i Ljungbyområdet har visat att de moss- och myrmarker vi ser idag ofta har utgjorts av öppna vattenspeglar under stenåldern. Konsekvensen av detta är att det kan finnas stenålderslämningar under torven i områden med mossar och myrar, vilka är svåra att hitta och identifiera.

De kända stenåldersboplatserna i Kronobergs län har huvudsakligen påträffats i anslutning till vattendrag och sjöar. I nära anslutning till undersökningsområdet har det vid Krokån, i anslutning till Vrå, registrerats två lokaler med stenålderslämningar. Boplatserna L1953:6245 ligger nordväst om kyrkan på sluttningen ner mot Krokån, medan den andra (L1953:5728) ligger cirka 500 meter söder

om kyrkan. I fyndmaterialet från den senare lokalen ingår ett mikroskopån i flinta, vilken antyder en mesolitisk datering. Från samma lokal finns även ett avslag i kvarts vilket visar att man utnyttjat lokala resurser vid redskapstillverkningen. På åkern söder om Vrå kyrka finns ytterligare ett fynd från stenåldern. På 1910-talet tillvaratogs en tidigneolitisk tunnackig flintyxa (SHM 21739), vilken senare donerades till Statens historiska museer.

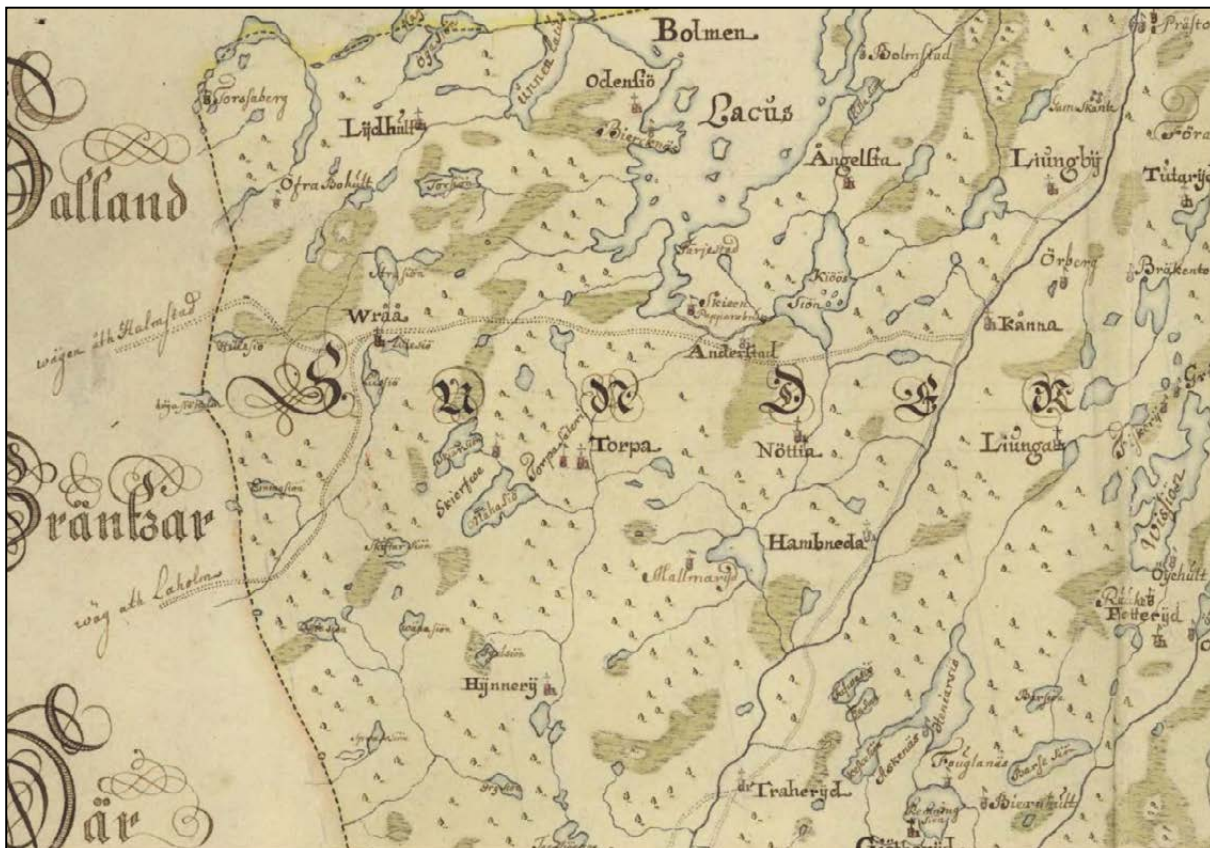
Vad gäller historiska källor så saknas medeltida skriftligt material som berör utredningsområdet och trakten omkring Vrå. Frånvaron av äldre skriftliga källor betyder inte att bebyggelse saknades under medeltid. De medeltida omnämningarna hör i regel samman med marköverlåtelse inom ramen för frälsets och kyrkans jordinnehav och i trakter där de flesta bönder var självägande gjordes inte några skriftligt dokumenterade överlåtelse. Det var inte förrän under 1500-talet då skatteuppbörden blev mer välorganiserad som man började göra förteckningar över alla skattlagda bönder och gårdar. Det är först i detta skede som de äldsta beläggen för den aktuella bebyggelsen uppträder. Det är därför rimligt att anta att den bebyggelse som fanns i området under 1500-talet har medeltida rötter. Skogsbygderna i det sydsvenska skogslandet befolkades till stor del under den medeltida expansionen (Lagerås 2007). Förmodligen var det även då som huvuddelen av gårdarna och byarna i anslutning till utredningsområdet anlades. De många ortnamnen på -hult tyder på att dessa tillkommit under medeltid (Jönsson 1994:49).

I anslutning till den aktuella vägsträckan finns inga säkra gravar registrerade. Däremot finns en äldre uppgift om ett möjligt gravfält i Fathult som förstördes runt sekelskiftet. Strax söder om Fathult finns också en osäker uppgift om en rest sten inom den intilliggande fossila åkermarken (L1953:3498), vilken bedömdes inte utgöra en fornlämning vid inventeringen 1950.

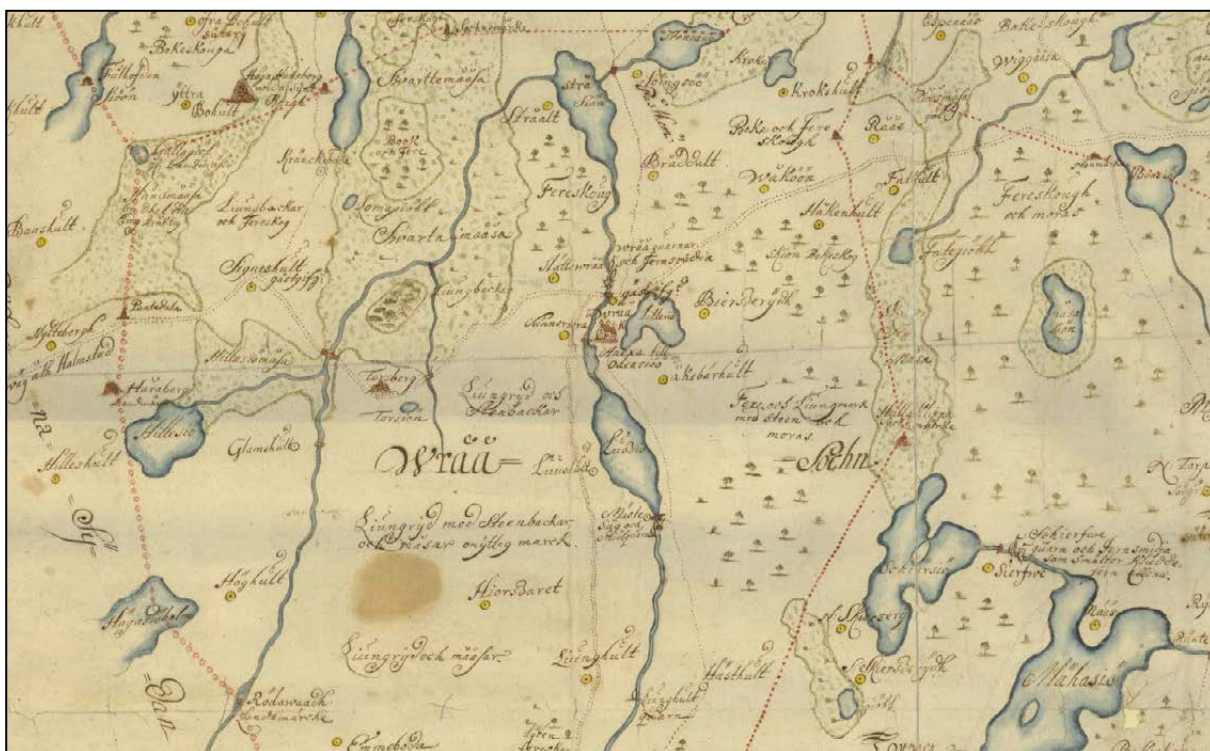
Vrå kyrka omnämns första gången år 1514 (Härenstam 1946:417) men har förmodligen an-

lagts under medeltid. Den medeltida kyrka som föregått dagens kyrkobyggnad ska ha haft ett rakslutet kor (Härenstam 1946:212). Vid jämförelser mellan de medeltida kyrkorna i Sunnerbo har man konstaterat att kyrkorna med absidkor främst finns i den centrala delen av Lagandalen medan kyrkorna med rakslutet kor finns i skogsbygderna. Man har sett detta som ett belägg för att stenkyrkorna i Lagandalen tillkommer under en tidigare del av medeltiden medan de i skogsbygden tillkommer under senare del. Förekomsten av en medeltida kyrka i Vrå tyder på att det funnits en väl etablerad bebyggelse i området under medeltid.

Utredningsområdet ingår i en trakt som präglas av stora skogsområden och våtmarker och kan på så sätt sägas ha varit en perifer bygd. Skillnaderna mellan Finnvedens centrala delar Lagandalen och de omgivande skogsbygderna var stora. I skogsbygden bestod bebyggelsen ofta av ensamgårdar eller små byar. Av 1500-talets skatteböcker framgår att gårdarna i Lagandalen i regel hade dubbel så stor odlingsmark som gårdar i Vrå socken (Larsson 1999:141). Samtidigt har Vrå legat längs med en av de få vägar som från Lagandalen gått västerut mot Halland och mot danskt område. Den nuvarande väg 25 är här en efterföljare till en äldre väg som förmodligen har mycket gamla anor. De äldsta avbildningarna av vägnätet i Småland är från sent 1600-tal men det är rimligt att anta att vägarna går tillbaka till medeltid och i vissa fall till förhistorisk tid. Områdets kommunikativa viktiga läge framgår tydligt av en odateerad generalkarta över Kronobergs län från sent 1600-tal (fig. 2) (LSA LI/85). Man ser här hur den väg som är föregångare till väg 25 tar av västerut från Laganstigen vid Kånna, passerar Annerstad, för att vid Vrå dela sig i två delar där den ena går rakt västerut mot Halmstad och den andra tar av mot sydväst och Laholm. Häradskartan över Sunnerbo härad från 1685 ger en mer detaljerad bild av vägens sträckning (fig. 3) (LSA F23 Sunnerbo härad). Man ser här hur vägen letar sig fram mellan våtmarksområden och hur den förgrenar sig vid Vrå. På denna karta är även en väg norrut från



Figur 2. Generalkarta över Kronobergs län från sent 1600-tal (LSA LI/85).



Figur 3. Häradskarta från 1685 över Sunnerbo, Vrå (LSA F23 Sunnerbo härad).

Vrå markerad som fortsatt längs Bolmens västra sida. Häradskartan ger även flera upplysningar om hur miljön sett ut under slutet av 1600-talet. I området sydväst om Vrå anges att det finns ljungrydar och stenbackar och sydöst om Vrå anges marken bestå av tallskog med ljungmark, sten och moras. Mycket av det idag slutna skogslandskapet var då mer öppet och här fanns omfattande områden med hårt betad ljungmark. Vid Vrå är kvarnar och en järnsmedja markerad norr om landsvägen.

Något som under historisk tid bör ha präglat området var karaktären av gränsbygd. Även om denna gränsbygd var glest befolkad så kan den ur historisk synpunkt inte betraktas som perifer. I Erikskrönikan omtalas ett flertal politiska händelser, förhandlingar, kuppertade möten och bröllop mellan kungahusen, som utspelar sig i Sunnerbos gränsområden (Åstrand 2007a). Under såväl medeltid som tiden fram till den svenska annekteringen av Skånelandskapen förekom ständigt återkommande krigshandlingar i gränsbygderna. Dessa krigståg syftade i regel till att sprida förödelse på fiendens område för att man sedan snabbt skulle kunna dra sig tillbaka utan förluster. Även efterföljande uppmarscher från den försvarande sidan kunde bli kännbara genom återkommande krav på gästning och underhåll av trupper. Som exempel kan nämnas att tre fjärdedelar av alla gårdar i den sydvästra delen av Sunnerbo, däribland de i Vrå socken, brändes och plundrades under 1560-talets danska krigståg (Larsson 1999:132). För att bibehålla freden, eller för att lindra effekten av krigshandlingarna, försökte befolkningen på båda sidor av gränsen samarbeta och skapa separata freder (Andrén 2001). Gränsbygdens bönder kunde i många fall utgöra en högröstad och förhållandevis stark regional grupp (Cederholm 2007).

Handeln mellan Finnveden och kuststäderna i Halland och nordvästra Skåne bör ha varit viktig under medeltid. I Halmstad erbjöd man tullfrihet för svenskar i ett privilegiebrev år 1327 (Härenstam 1946:162). Frälsemän med större godsinne-

hav ägde ofta gårdar såväl i inlandet som längs färdvägar och vid utskeppningshamnar för att underlätta exporten av produkter. Ett exempel från 1330-talet är Abraham Brodersson som hade stora egendomar både i Lagandalen och i de halländska kuststäderna (Härenstam 1946:164). Det är rimligt att den äldre landsvägen över Vrå och Annerstad varit en av de handelsleder som bundit samman inlandet med kuststäderna.

Inför dragningen av ny väg E4 vid Markaryd gjordes arkeologiska undersökningar av en medeltida gård som förmodligen övergavs efter digerdöden (Åstrand 2007a). Man kunde här konstatera att man försörjt sig på ett jordbruk med en mycket begränsad areal men att man haft en stor del av sin försörjning i järnframställning. På gården hade man haft en materiell kultur som påminde mer om stad än samtida landsbygd och keramikfynden hade tydliga paralleller i handelsstaden Helsingborg. Detta visar antagligen vilket kontaktnät gården haft genom sina handelsförbindelser. Gården kan ses som ett exempel på hur utmarksbruket och handel var avgörande för försörjningen i gränsbygdens skogsområden.

I Sunnerbo fanns under medeltid, och ändå fram mot slutet av 1600-talet, en omfattande järnproduktion i form av småskaligt blästbruk. Detta återspeglar sig i skogsbygdernas många slagghvarpar. De historiska källorna är mer återhållsamma med uppgifter om järnhanteringen. Ett undantag är den detaljerade jordeboken över Sunnerbo från 1558–60 (Larsson 2000:32f). I denna noteras ett stort antal järnsmedjor vid rinnande vatten. I Vrå socken anges fyra sådana järnsmedjor. Järnproduktionen bör ha varit inriktad på försäljning till danskt område och undandrog sig uppmärksamhet från den svenska kronan. Från 1690-talet finns en fogdeberättelse från bergsfogden i Kronobergs län som med tanke på konkurrens med de småländska järnbruken utredde förekomsten av blästbruk i Torpa, Lidhult och Odensjö socknar (Larsson 1999:46). Häradskartan över Sunnerbo från 1685 visar, som tidigare nämnts, en järnsmedja vid Vrå. Vid Torpa och vid flera andra

platser finns ytterligare järnsmedjor markerade på kartan och där anges att smedjorna smälter ”kluddejern” vilket har varit det lokala namnet för det egenproducerade blästjärnet (Larsson 1999:46).

Järnet kans ses som en av flera exportprodukter från skogsbygden som under medeltid och tidig-modern tid fick stor betydelse. Andra produkter från utmarkerna var tjära, timmer och även boskap där den omfattande boskapsskötseln grundade sig på utmarkens omfattande skogsbete. Utmarksbruk skapade möjligheter till handel och gav möjligheter till försörjning i en för skogsbygderna typisk form av jordbruk med tyngdpunkt på boskapsskötsel och mångsyssleri (Åstrand 2007b:99). Ett vanligt perspektiv då man behandlat utmarksnäringar har varit att betrakta dem som binäringar till jordbruket. Historiker som Lars-Olof Larsson har dock visat att för stora delar av Småland har utmarksnäringarna snarare varit en huvudnäring än binäring (1989:200f).

Vid fortsatta arkeologiska steg vad gäller utredningsområdet skulle det vara värdefullt att närmare studera 1500-talets skatteböcker över området och då särskilt skattelängden från 1558-60 som innehåller detaljerade uppgifter bland annat om gårdarnas tillgång till beten, skogsmark mm. Det skulle även vara värdefullt att få en överblick över fördelningen mellan skattejord, frälse och kyrkoegendomar i området vilket inte finns sammanställt i nuläget.

Det finns flera olika fornlämningskategorier i Kronoberg som åtminstone delvis kan kopplas till historisk tid. En sådan fornlämningskategori som förekommer rikligt är fossil åkermark. Dateringen på de registrerade odlingslämningarna sträcker sig över en lång tidshorisont, från brons-/äldre järnålder över medeltid och fram till modern tid (Skoglund 2006). I den västra delen av länet finns i dagsläget ännu inte tillräckligt många undersökta odlingslämningar för att man skall kunna se samma tydliga bild. Ser man till de kända lämningarna i och utanför vägområdets närhet finns

en handfull registrerade lokaler med fossil åkermark (L1953:3498, L1953:2892, L1953:3427 och L1953:6311).

I området finns också lämningar efter tjär- och järnframställning. I Fathult söder om väg 25 finns rester efter tjärränna (L1953:2780). Vid Vrå, cirka 500 m söder om väg 25, finns två registrerade blästbrukslämningar (L1953:5496 och L1953:5729). Cirka 300 m norr om utredningsområdet vid Vrå finns ytterligare en blästbrukslämning registrerad (L1953:5193), som kan vara en av de järnsmedjor vilken omnämns i jordeboken över Sunnerbo från 1540-talet (Larsson & Rubensson 2000:29ff).

I området finns också ett flertal lämningar från historisk tid som visar på äldre vägsträckningar, i form av vägmärken och en valvbro (L1953:5859). Ser man till de äldre kartorna finns det partier av äldre vägsträckor kvar i landskapet.

I närområdet har det endast genomförts ett fåtal arkeologiska undersökningar. Längs väg 25 genomfördes 1993 en utredning inför en då aktuell nysträckning av väg 25. Inom fastigheterna Fathult 1:2 och 1:3 påträffades ett flertal röjningsrösen (L1953:3027) av både yngre och äldre typ, varav ett av yngre typ undersöktes. Vid samma utredning påträffades även 3–4 mindre rösen inom fastigheten Håknehult 1:9 vid Dasebo (Högrell & Nilsson 1993). En arkeologisk utredning steg 1 genomfördes 2015 inför breddningen av väg 536 mellan Glamshult och Lidhult i anslutning till den västra delen av det nu aktuella undersökningsområdet. Vid utredningen undersöktes en boplats (L1954:2346) daterad till yngre romersk järnålder, en blästbrukslämning (L1953:5877) daterad till yngre vendel-vikingatid till sen medeltid och tidig modern tid samt ett sannolikt röse (L1954:2596) (Carlie m.fl. 2015). En arkeologisk utredning steg 2 genomfördes under våren 2020 mellan Boasjön och Annerstad utefter den nuvarande vägsträckningen. Utredningen innefattade två områden söder och sydväst om Annerstads kyrka där inga fornlämningar påträffades (Engman 2020).

Ser man till Riksantikvarieämbetets register (Fornsök) finns sedan tidigare 13 registrerade lämningar som helt eller delvis ligger inom det nu aktuella undersökningsområdet.

Lämningarna har olika antikvarisk bedömning. Tre av lämningarna, ett offerkast, en vägvisare har ingen antikvarisk bedömning, vilket beror på att de inte kunde återfinnas vid inventeringen 2004.

Den understa lämningen (L1953:3482) är något problematisk. I en tidningsartikel från 1922 berättas att det tidigare funnits ett betydande antal större och mindre gravkullar 50 meter söder om J. August Nilssons gård, vilka förstördes runt 1900. På gården Fathult bodde tidigare en Jonas Nilsson. Möjligen refererar berättelsen till denna gård, men läget och uppgiften är osäker (se Fornsök).

L1955:8621	Offerkast	Ingen antikvarisk bedömning
L1955:8577	Glasindustri	Möjlig fornlämning
L1955:9030	Vägmärke	Fornlämning
L1953:3498	Fossil åker	Fornlämning
L1953:3027	Fossil åker	Fornlämning
L1953:2892	Fossil åkermark	Fornlämning
L1953:4398	Vägmärke	Fornlämning
L1953:6316	Bytomt/gårdstomt	Möjlig fornlämning
L1953:6311	Fossil åker	Fornlämning
L1953:5579	Vägmärke	Fornlämning
L1953:6024	Vägmärke	Övrig kulturhistorisk lämning
L1953:2673	Vägmärke	Fornlämning
L1953:5498	Vägmärke	Ingen antikvarisk bedömning
L1953:3482	Hög	Ingen antikvarisk bedömning

Genomförande

Den arkeologiska utredningen steg 1 genomfördes dels som en arkiv- och kartstudie dels som en fältinventering. I vissa fall gjordes också en kontroll i kyrkobokföringen i ett försök att fastställa det äldsta belägget för ett torp eller en backstugas tillkomst. En annan viktig källa till kunskap har varit de torpinventeringar som genomförts i området.

Utredningsområdet omfattade totalt cirka 395 hektar. I denna yta ingick runt 90–100 hektar med låg prioritet, då dessa utgjordes av moss- och kärrmark. I praktiken kom därför fältinventeringen att omfatta cirka 300 hektar. Utredningsområdets bredd varierade längs sträckan. Som bredast var området i den östra delen där utredningsområdet på de första 3,3 kilometrarna utgjordes av en 600 meter bred korridor. Längst den resterande sträckan, cirka 9,7 kilometer, var korridoren cirka 200 meter bred. Den nuvarande vägen låg mitt i utredningsområdet, dvs med 300 respektive 100 meter på vardera sida.

Inventeringen syftade både till att hitta ovan mark synliga lämningar, och till att identifiera möjliga lokaler med lämningar dolda under mark, som t.ex. boplatslägen. I dessa lägen användes bl.a. en jordsond. Med tanke på de kända spår efter järnframställning som fanns i närområdet gjordes en särskild insats att inventera terränklägen där denna typ av lämningar ofta återfinns, dvs. fast mark intill mossmarker och strömmande vatten.

Vid den kartanalys som genomfördes inför inventeringen rektifierade kulturgeograf Ådel Vestbö Franzén de historiska kartorna. Syftet med kartanalys var dels att om möjligt att fastställa åldern på by- och gårdslämningar, dels att uppmärksamma andra potentiella fornlämningar som kunde kontrolleras i fält.

Resultat

Resultatet av inventeringen kommer att redovisas i en rad olika teman. Samtliga lämningar inom utredningsområdet har fått ett nummer efter en löpande nummerserie. I beskrivningarna och i åtgärdstabellen redovisas även lämnings- och RAÄ nummer på de sedan tidigare registrerade lämningarna. På flera av lokalerna finns lämningar efter två olika typer av kategorier: torp/backstugor och odlingslämningar. De lämningar som finns i området utgörs av:

- Torp och backstugor
- Dammar
- Odlingslämningar
- Vägmärken
- By och gårdslägen
- Glasbruk
- Förhistoriska boplatslägen

I kartbilagorna längst bak i rapporten redovisas utredningsområdet med samtliga lämningar. Vid rapportöverlämnandet erhöll även Trafikverket en shape-fil med samtliga lämningsgeometrier längs sträckan.

Kartanalysen

Kartanalysen genomfördes av kulturgeograf Ådel Vestbö Franzén från Jönköpings länsmuseum. De historiska kartorna var lätta att georeferera. I kartstudien gjordes ingen agrarhistorisk analys. Analysen fokuserade på att söka efter möjliga

fornlämningar eller kulturlämningar inom och i nära anslutning till utredningsområdet. De flesta gårdar och byar i området har endast en äldre karta (laga skifteskartan). I området genomfördes laga skifte under perioden ca 1845–1875. I det äldre kartmaterialet finns även en sen 1600-talskarta över Slättavrå och en storskifteskarta från 1819 över Våkön. Utredningsområdet består av stora utmarksområden och arealer med sankade ängsmåder ner mot de bäckar och åar som genomkorsar utredningsområdet. Lantmätarna har genomgående varit mycket detaljerade i sina beskrivningar, vilket är ovanligt för protokollen från laga skifte. Lantmätarna inom Vrå, Torpa och Annerstads socken beskriver kvaliteten för varje yta, men upplysningar som ger kulturhistoriska upplysningar är likväl mycket få.

Torp och backstugor

I området har det funnits ett flertal torp och backstugor. En del av de äldre torpen fungerar fortfarande som bostäder och har därför inte beaktats i samband med inventeringen. Ser man till Riksantikvarieämbetets register Fornsök är lämningarnas antikvariska status delvis kopplad till när de byggdes. De torp eller backstugor som är byggda före 1850 och är varaktigt övergivna räknas idag som *fornlämning*, medan de som är byggda 1850 eller senare räknas som *kulturhistoriska lämningar*. I de fall det inte går att klargöra lämningens datering bedöms de som *fornlämning*. Samma sak gäller för murar och röjningsrösen som varit kopplade till torpen och kan kopplas till ett äldre brukande. Ser man till de olika bebyggelseplatserna är det en stor skillnad på vilka lämningar som finns kvar och om de är synliga ovan mark idag. En del av backstugorna har sannolikt varit av en

mycket enkel konstruktion och efterlämnat minimala spår. Många av torpen har efter övergivandet sannolikt rasat ihop på plats. Det finns också exempel på att några av torpen blivit nedplockade och byggts upp på annan plats. I flera fall är det odlingslämningarna som idag utgör de tydligaste spåren efter den äldre bebyggelsen. Beträffande odlingsmarken skiljer sig omfattningen mellan backstugorna och torpen. Backstugorna låg ofta placerade på byns allmänning eller en gårds sämre markstycke. Den odlingsmark som fanns vid backstugorna var som mest ett halvt tunnland (Myrdal & Gadd 2000). Backstugesittarna var därför tvungna att ha en bisyssla för att klara sitt livsuppehälle. I många fall gjorde man dagsverken på traktens gårdar eller ägnade sig åt olika hantverk. Torpen däremot hade större odlingsytor. Detta förhållande gör att det oftare är svårare att identifiera backstugornas odlingsytor. Ett stort antal torp/backstugor tillkom under 1800-talet och då framförallt mot mitten av seklet, men började åter att försvinna under 1900-talets början. Många av torparnas barn antingen emigrerade eller flyttade in till större orter i samband med den ökande industrialiseringen.

Det största antalet platser med torp och backstugor som identifierats vid utredningen ligger i den östra delen av utredningsområdet. Till viss del kan detta förklaras med att den inventerade ytan är 600 meter bred, istället för 200 meter. I Annerstads och Torpa socknar har det dessutom publicerats torpinventeringar. Informationen om torp och backstugor i de två socknarna har hämtats ur skrifterna *Torp och småstugor i Annerstads socken* (Juhlin 1975) och *Gamla boplatser m.m. i Torpa* (Markheden 1998). Torpen som påträffades i utredningsområdet i Vrå socken var markerade med en skylt med en kort presentation. En nummerserie på skyltarna visar att det sannolikt finns ett register, men detta har inte varit möjligt att spåra.

I sammanställningen nedan och vid redovisningen på kartan har torpen/backstugorna fått en löpande nummerbeteckning. Numret som står inom

parentes efter namnet i sammanställningen nedan anger numret i torpinventeringen för Annerstads socken (se Juhlin 1975). För den samlade informationen som torp och backstugor i Annerstad och Torpa socknar hänvisas till (Juhlin 1975; Markheden 1998). Informationen om torpen i Vrå socken kommer från hembygdsföreningens skyltning.

Torp och backstugor i Annerstad socken

Lokal 1: Petersborg (174) (bilaga 1, karta 1). Längs i öster låg Petersborg som egentligen inte utgjordes av ett torp utan en station där diligenser och hästskjutsar kunde byta hästar (fig. 4). Petersborg låg i vägskälet där vägarna mellan Kånna-Halmstad och Torpa-Odensjö korsar varandra. I de skriftliga källorna förekommer namnet Petersborg först 1815, men har sannolikt tillkommit tidigare. Enligt uppgift var byggnaden ca 14 meter lång och hade bruten takstol. Tidvis bedrevs det även krogrörelse i huset. Mellan 1852–1855 tjänade Petersborg som skolhus inom Wiggåsa skolrote. På 1860-talet flyttades huset till Romborna Norragård och tjänade som gårdsbyggnad fram till 1929, då det revs.

Idag finns det bara lite diffusa osäkra lämningar kvar synliga ovan mark på byggnadens ursprungliga plats. Det som syn är delar av en möjlig syllstensrad och en eventuell murstock. Eftersom byggnaden tillkom före 1850 skall den betraktas som fornlämning, men då läget för själva byggnaden är osäker behövs sökschaktning för att klargöra lämningens status som fornlämning

Lokal 2: Rännedal (175) (bilaga 1, karta 1). Bostaden utgjordes av backstuga som finns belagd från 1825. Stugan låg vid Wiggåsa-Espenäs gamla kyrkväg, ca 150 meter från Grottegöl. Stugan skall ha varit hem åt samhällets fattigaste och svagaste. Stugan revs i mitten av 1880-talet och marken odlades upp. Det enda som återstår ovan mark idag är den gamla vattenkällan. Eftersom byggnaden tillkom före 1850 skall den betraktas som fornlämning, men då läget för själva byggnaden är osäker behövs sökschaktning för att klargöra lämningens status som fornlämning.



Figur 4. Platsen för Petersborg markeras i dag av en skylt. Bredvid syns rester efter vad som tolkats vara delar av grunden.

Lokal 3: Kringskitebo (177) (bilaga 1, karta 1). I anslutning till torpet Dansebos åkertegar fanns en liten koja som i folkmun kallades Kringskitebo, eftersom inbyggarna förrättade sina naturbehov längs hyddans väggar. I stugan skall det ha bott en man som livnärde sig på att förtenna kopparföremål. Idag finns det inga lämningar efter stugan. Datering oklar och den exakta platsen är idag svår att återfinna.

Lokal 4: Dansebo (176) (bilaga 1, karta 1). Torpstället anlades omkring 1830 och låg på vägen mellan Petersborg och Wiggåsa skolhus, ett 50-tal meter väster om den gamla landsvägen mellan Torpa och Byholma. Enligt Juhlin (1974) fanns delar av grundstenarna, murstocken och en källarhåla kvar vid tiden för torpinventeringen. Eftersom byggnaden tillkom före 1850 skall den betraktas som fornlämning. Vid den nu genomförda utredningen var den exakta platsen svår att

återfinna. För att klargöra lämningens status som fornlämning krävs sökschaktning.

Lokal 5: Granet (178) (bilaga 1, karta 1). Ett torp som låg ut med gamla Halmstadsvägen. Enligt uppgift bodde här en Guldsmedsgesäll under många år. Idag är alla synliga spår efter torpet borta. Torpets datering är oklar. Den exakta platsen är idag svår att återfinna.

Lokal 6: Anders Petters (179) (bilaga 1, karta 1). Ett 50-tal meter från torpet Granet låg en backstuga som restes på 1870-talet och revs i början av 1900-talet. Idag är alla synliga spår efter torpet borta. Byggt efter 1850. Platsen är idag svår att återfinna.

Lokal 7: Nybo (194) (bilaga 1, karta 1). Torpstället anlades 1876 och revs omkring 1935. Platsen är idag svår att återfinna.

Lokal 8: Grönalund (193) (bilaga 1, karta 1). Torpet omnämns första gången 1873 och var beläget ett drygt 50-tal meter från Sveaborg. Stugan revs i mitten på 1920-talet och tomten odlades upp. Tillkomsten efter 1850. Platsen är idag svår att återfinna.

Lokal 9: Rosenlund (201) (bilaga 1, karta 1). Torpet anlades så sent som 1887. Stugan såldes 1939 och flyttades till Åsenhöga i Torpa socken. Tillkomst efter 1850. Platsen är idag svår att återfinna.

Lokal 10: Brunfällan (172) (bilaga 1, karta 1). Ett gammalt torpställe som tillkom redan 1826. Stugan var av ryggåstyp med träfodring fäst med tränaglar. Fram till 1922 var taket täckt med torv. Den gamla ryggåsstugan revs på 1930-talet. Byggnaden tillkom före 1850 och eventuella lämningar kan finnas bevarade under mark. För att klargöra lämningens status som fornlämning krävs sökschaktning.

Lokal 11: Bokelund (197) (bilaga 1, karta 1). Torpet byggdes 1869 och fanns kvar till början av 1900-talet. Ladugården högs upp till ved i början av andra världskriget. Idag har det byggts upp en sommarstuga på platsen. Tillkomsten efter 1850. Den exakta platsen för torpet är idag svår att återfinna.



Figur 5. Dold i vegetationen står skylten som markerar platsen för den backstuga som tidigare funnits på platsen. Det gick inte att se några lämningar efter själva backstugan, däremot fanns det fortfarande spår kvar efter odlingsmarken.

Lokal 12: Gylleberg (196) (bilaga 1, karta 1). Torpet uppfördes vid mitten på 1800-talet och var borta vid mitten av 1880-talet. Tillkomst efter 1850. Platsen är idag svår att återfinna.

Torp och backstugor i Torpa socken

Lokal 13: Råås (bilaga 1, karta 1) (fig 5). I sammanställningen som gjordes av Marcus Markheden (1998) omnämns backstugan som den enda från Rås som finns kvar i mannaminnet. Backstugan kan dateras från åtminstone 1780-talet. Den förste boende som omnämns var Simon Larsson (född 1724) och hans hustru Gunnil Jonasdotter (född 1714). Efter detta var det en ganska stor omsättning på backstugans invånare och den sista person som bebodde stugan var Anna Stina Persdotter som flyttade dit på 1850-talet och levde där fram till sin död 1/8-1892, enligt kyrkoboken utfattig. I mitten på 1990-talet fanns det fortfarande rester kvar av murstocken. Trots eftersök vid den nu genomförda inventeringen kunde den inte återfinnas. Inventeringsförhållandena var dock inte de bästa. Runt backstugan syns fortfarande spår av röjningsrösen. För att klargöra lämningens status som fornlämning krävs sökschaktning.

Torp och backstugor i Vrå socken

Lokal 14: Svanaholm (Pris åker). (bilaga 1, karta 2) (fig. 6 & 7). Platsen för det äldre torpet markeras idag av en skylt som placerats av Vrå hembygdsförening. Det är osäkert när torpet byggdes men en av åkrarna har fått namn efter soldaten Sven Pettersson Pris som var född 1787 och dog 1856. Han var gift tre gånger och hade totalt 16 barn. Den sista hustrun överlevde honom och dog 1877 i Munkagård-Hallarp. Det är osäkert när hon flyttade från torpet Svanaholm. I kyrkobokföringen uppges att två av Svens barn dog på torpet 1843, med nio dagars mellanrum. Detta innebär att torpets tillkomst kan dateras till tiden före 1843. Det är osäkert var själva torpet legat, men det syns idag odlingslämningar efter torpets på ömse sidor av Väg 25 (se även lokal 31). För att klargöra lämningens status som fornlämning krävs sökschaktning.



Figur 6. Den gamla byvägen där den passerar platsen för det äldre torpet Pris åker. Möjligen utgör vägen en rest efter en av de äldre vägar som fortsatte mot den danska gränsen. Foto från V.

Lokal 15: Rydet (bilaga 1, karta 4). Platsen för det äldre torpet markeras idag av en skylt som placerats av Vrå hembygdsförening. Det är osäkert när torpet byggdes, men den siste personen som bodde här var änkan Carolina Nilsson som flyttade hit 1906 och dog 1919. Datering oklar. För att klargöra lämningens status som fornlämning krävs sökschaktning.

Lokal 16: Annelycka (bilaga 1, karta 4). Platsen för den äldre backstugan markeras idag av en skylt som placerats där av Vrå hembygdsförening. Det är osäkert när backstugan byggdes, men den siste personen som bodde här var änkan Anna Katarina Eliasdotter som flyttade hit 1896, med sex av sina totalt nio barn. Hon bodde här bara i tre år för att sedan flytta vidare. Vilken innebär att backstugan övergavs 1899. Datering oklar. För att klargöra lämningens status som fornlämning krävs sökschaktning.



Figur 7. På den andra sidan av dagens Väg 25 finns det rester kvar av de murar som kan kopplas till det äldre torpet Pris åker. Foto från Ö.



Figur 8. Idag rinner vattnet fritt igenom den dammvall som fram till slutet av 1800-talet höll en bysåg. Foto från N.

Dammar och kvarnar

Lokal 17: (bilaga 1, karta 1). På en allmänning i Viggåsabäcken anlades 1806 en vattendriven bysåg (fig. 8). Med hjälp av en dammvall dämde en mindre bäck till en något tunnland stor damm, kallad Sammuladammen. När dammluckan öppnades fick det nedrusande vattnet vattenhjulet att snurra och drev sågen. Mestadels sågades under höst och vår. Bönderna som skötte sågen bodde i ett litet hus vid sidan av dammen. Sågverket upphörde att användas på 1890-talet (Juhlin 1975).

I dag är dammvallen genombruten och vattnet strömmar fritt igenom. Vid inventeringen gick det inte att identifiera några grundmurar till ett hus i anslutning till dammvallen, möjligen har dessa blivit täckta av materialet som grävdes bort när dammvallen genombröts. Såganläggningen anlades före 1850 och är varaktigt övergiven. Dammvallen betraktas som fornlämning.

Odlingslämningar

I utredningsområdet fanns sedan tidigare fyra lokaler med odlingslämningar registrerade i Fornsök. Vid utredningen framkom ytterligare lokaler med äldre odlingslämningar. I en del fall kan röjningsrösen och murar kopplas till odlingsmark som varit i bruk vid tiden för tryckningen av den ekonomiska kartan från 1955, med ett än i dag pågående jordbruk. I en del exempel kan områden med odlingsrösen kopplas till något av de äldre torp eller backstugor som tidigare funnits i området. Om torpet anlagts före 1850 och är varaktigt övergivet och odlingslämningarna visar på ett äldre brukande bör även dessa betraktas som fornlämning. Det finns även odlingslämningar som inte ligger i anslutning till någon känd bebyggelse från historisk tid eller modern odlingsmark.

Lokal 18: (bilaga 1, karta 1). I en nordsluttande granplantering framkom en handfull röjnings-



Figur 9. Röjningsröse inom lokal 19 som skadats i samband med markberedning inför skogsföryngring. Den andra röset låg i granplanteringen till höger i bild.

rösen, vilka var relativt flacka eller svagt kupade, ca 4 meter i diameter. Rösena ligger relativt nära den nordligaste utposten av Sveaborgs odlingsmark på den ekonomiska kartan från 1952, men verkar inte följa strukturen på gårdens övriga odlingsmark. Möjligen kan det vara odlingsmark som skall kopplas till något av de äldre torpen Dansebo (lokal 4) eller Nybo (lokal 7). Vid inventeringen framkom dock inga bebyggelse lämningar i anslutning till röjningsrösena. Bitvis var dock inventeringsförhållandena på platsen långt ifrån idealiska. För att klargöra lämningens status som fornlämning krävs sökschaktning.

Lokal 19: (bilaga 1, karta 1). I området framkom endast två odlingsrösen på ömse sidor av en ägo gräns. Det ena låg i en tät granplantering, ca 5 meter i diameter, med en kupig yta. Det andra röset var mindre och kraftigt skadat (fig. 9). Det låg på en yta som var markberedd och nyplanterad.

Granplantering som låg öster om ägo gränsen var svåröverskådlig varför det eventuellt skulle kunna finnas ytterligare enstaka röjningsrösen. De fåtaliga röjningsrösena dock utan tydligt sammanhang.

Lokal 20: (bilaga 1, karta 1). Två ytor med odlingsrösen som ligger relativt nära varandra. Totalt noterades tolv rösen inom de två ytorna. Möjligen skall röjningsrösena kopplas till torpet Grönedal (202) som kartanalysen visade legat strax norr om utredningsområdet. Torpet uppfördes 1825 och revs i slutet av 1800-talet. Röjningsrösenas datering är trots detta oklar. För att klargöra lämningens status som fornlämning krävs sökschaktning.

Lokal 21: (bilaga 1, karta 1). I anslutning till det äldre torpet Brunfällan (lokal 10) framkom ett större antal röjningsrösen samt ett par murar. Murarna stämmer väl överens med odlings-

marken utbredning på den ekonomiska kartan från 1952. De äldsta beläggen för torpet Brunfällan dateras till 1825. Huvuddelen av röjningsrösen är 5–8 meter i diameter. Det finns både flacka och kupiga rösen. Huvuddelen av lämningarna återfinns söder om den gamla Halmstadsvägen. Norr om vägen finns ett röse och rester efter en mur.

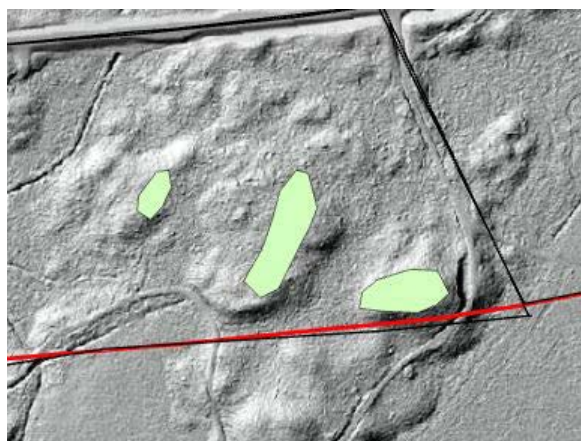
Lokal 22: (bilaga 1, karta 1). En yta med tre röjningsrösen som ligger i en nordvästsluttning ner mot sankare mark. Lämningarna utan tydligt sammanhang.

Lokal 23: (bilaga 1, karta 1). I området finns tre ytor med odlingsrösen som ligger i anslutning till områdets höjdparter (fig. 10). Mellan höjderna är marken betydligt sumpigare. Rösen är relativt flacka med en diameter på 4–5 meter. Rösenas placering och utseende ger en ålderdomlig karaktär. För att klargöra lämningens status som fornlämning krävs sökschaktning.

Lokal 24: (bilaga 1, karta 1). I området noterades åtta röjningsrösen. I den södra delen sluttade marken ner mot ett sumpigare stråk. I den västra kanten av området ligger platsen för backstugan vid Råås (lokal 13). Sannolikt representerar röjningsrösen odlingsmark i anslutning till backstugan. För att klargöra lämningens status som fornlämning krävs sökschaktning.

Lokal 25: (bilaga 1, karta 1). Ett sedan tidigare registrerat område med fossil åker (L1953:3498) som delvis ligger inom området. I området som helhet finns ett 70-tal röjningsrösen, varav några återfinns inom utredningsområdet. Lämningen har redan fornlämningsstatus och behöver därför inte undersökas inom en utredning steg 2, utan först vid en eventuell förundersökning.

Lokal 26: (bilaga 1, karta 1). Delar av det sedan tidigare registrerade området med fossil åker (L1953:3027) ligger inom utredningsområdet. Norr om en äldre sträckning av Väg 25 ligger ett odlingsröse som blivit halverat i samband med



Figur 10. En sammanslagning mellan de inventerade lämningarna och en terrängskuggningskarta från Fornsök visar att odlingen är fokuserad till områdets högre partier, vilket ger ett ålderdomligt intryck. Inom de tre ytorna på lokal 23 finns sammanlagt tolv röjningsrösen.

vägsläntningen. Strax norr om det halva röset sluttar marken kraftigt mot norr, ner mot ett sumpigt område. Det halverade odlingsröset visar sannolikt på odlingsröseområdets ursprungliga utsträckning. I övrigt finns inget bevarat av den fossila åkermarken norr om Väg 25. Söder om vägen noterades bevarade röjningsrösen. Lämningen har redan fornlämningsstatus och behöver därför inte undersökas inom en utredning steg 2, utan först vid en eventuell förundersökning.

Lokal 27: (bilaga 1, karta 1). Ett område med flera relativt stora röjningsrösen, med kupig profil (fig. 11). Norr om röjningsrösen löper en fägata i östvästlig riktning. Lämningarna ligger i anslutning till åkermark som var odlad på den ekonomiska kartan från 1952. Bedömda som sentida odlingslämningar.

Lokal 28: (bilaga 1, karta 2). I ett område med öppen betesmark noterades fyra röjningsrösen. Marken är uppodlad på 1952 års ekonomiska karta. Bedömda som sentida odlingslämningar.

Lokal 29: (bilaga 1, karta 2). Söder om Väg 25 ligger delar av ett sedan tidigare registrerat område med fossil åkermark. (L1953:2892) (fig. 12).



Figur 11. Ett av de mossbevaxta odlingsrösen på lokal 27 som idag ligger glömda i ädellövs skogen.



Figur 12. I den glesa bokskogen vid lokal 29 låg spridda röjningsrösen.

Lämningarna består av bandformiga och oregelbundna åkerytor med 4–6 meter stora röjningsrösen, som ligger spridda i en gles bokskog. Lämningen har redan fornlämningsstatus och behöver därför inte undersökas inom en utredning steg 2, utan först vid en eventuell förundersökning.

Lokal 30: (bilaga 1, karta 2). På kanten ner mot en mossmark längs med den äldre vägen genom Rås finns ett antal små åkerytor markerade i lagaskifteskartan från 1843. Åkerytorna går under namnet Flickornas i kartans protokoll, men återfinns inte i den ekonomiska kartan från 1950-talet. Området kallas då Björkeliden, ett vanligt torpnamn från 1800-talet. Vid utredningen framkom åtta röjningsrösen varav några ligger utanför de åkerytor som redovisas på kartan från lagaskifte. För att klargöra lämningens status som fornlämning krävs sökschaktning.

Lokal 31: (bilaga 1, karta 2). Norr om väg 25 återfinns en mur (fig. 7) och ett odlingsröse. odlingslämningarna kan kopplas till torpet Svanaholm som ligger söder om väg 25 och är belagt före 1843. Även söder om vägen finns enstaka odlingslämningar. För att klargöra lämningens status som fornlämning krävs sökschaktning.

Lokal 32: (bilaga 1, karta 3). Söder om Väg 25 ligger delar av ett sedan tidigare registrerat område med fossil åker (L1953:6311). Röjningsröseområdet ligger på ett höjdparti som sluttar kraftigt ner mot Väg 25. Vid utredningen kunde inga odlingsrösen noteras inom själva utredningsområdet. Även om den registrerade fornlämningen sträcker sig ut i vägområdet bör lämningens status som fornlämning klargöras genom sökschaktning.

Lokal 33: (bilaga 1, karta 4) I området noterades 5 röjningsrösen som ligger i anslutning till åkermark som var odlad på den ekonomiska kartan från 1952. Bedöms som sentida.

Vägmärken

Längs vägen finns fem lokaler med olika typer av vägmärken med skild antikvarisk bedömning. Tre av vägmärkena finns fysiskt på plats idag, medan de två är försvunna. De enda lämningar på platsen för vägmärkena utöver stenarna som kan associeras med dessa är vägen i sig. I åtgärdstabellen skrivs SU (slutundersökning) på de vägmärken som finns på plats fysiskt idag. I samband med en slutlig exploatering bör stenarna i möjligaste mån bevaras på plats, i annat fall bör de flyttas och placeras i anslutning till den ursprungliga platsen.

Lokal 34: (bilaga 1, karta 4). Längst i väster återfinns platsen för en milstolpe (L1953:5498). Platsen är bara ungefärligt markerad. Milstolpen har inte funnits fysiskt på plats i samband med någon av de inventeringar som genomförts. Platsen för milstolpen har registrerats på uppgifter i lagaskifteskartan över Sunnervrå. På skifteskartan finns ett markstycke vilket beskrivs som ”Backedäld midtför milpålen”.

Lokal 35: (bilaga 1, karta 3, 4). Strax sydöst om Slättevrå står en milsten i järn på ett stenfundament (L1953:2673) (fig. 13 & 14). I anslutning till milstenen har det tidigare legat ett torp med namnet Betlehem, vilket inte gått att återfinna, där en av Smålands sista bonadsmålare bodde. På milstenen står:

¼
MIL
KRONOBERGS
LÄN
ÅR
1855



Figur 13 & 14. Längs sträckan finns tre stycken i det närmaste identiska milstenar, alla är från 1855. Det som skiljer sig något är de kallmurade stenfundamenten. På den vänstra bilden syns milstenen i Slättevå (Lokal 36), till höger milstenen i Rås (Lokal 38).

Lokal 36: (bilaga 1, karta 3). Våghållningssten av trä som fanns på plats vid inventeringen 1950 (L1953:6024), men kunde däremot inte återfinnas vid inventeringen 2004. På det spetsiga överstycket kunde man på 1950-talet läsa:

N2 848

R ELIASSON

LILLARP 32 M

Lokal 37: (bilaga 1, karta 2). På ett stenfundament cirka 500 meter sydväst om Rås står en milsten i järn (L1953:4398). Texten på metallplattan är identisk med texten på milstenen ovan L1953:2673. Milstenen är registrerad som fornlämning.

Lokal 38: (bilaga 1, karta 1). På ett stenfundament cirka en kilometer meter sydväst om Wiggåsa står en milsten i järn (L1955:9030). Texten på metallplattan är identisk med texten på milstenenarna ovan L1953:2673 & L1953:4398. Milstenen är registrerad som fornlämning.

By- och gårdslägen, glasbruk, boplatzlägen och gravfält

Inom vägområdet finns ett gårdsläge som är registrerat i Fornsök. Ett annat byläge ligger i nära anslutning.

Lokal 39: Slättevrå (bilaga 1, karta 4). Äldsta belägget för Slättevrå är från 1548 (L1953:5294), men som tidigare påtalats talar mycket för att platsen varit bebyggd tidigare. Sannolikt finns det bebyggelse på plats redan under yngre järnålder/medeltid. Om den äldre bebyggelsen inte legat på samma plats som dagens kan det finnas under mark dolda lämningar under dagens i odlingsmark. För att klargöra om det finns arkeologiska lämningar och deras status som fornlämning krävs sökschaktning. I den östra delen av lokalen finns möjligen lämningar bevarade efter torpet Betlehem. Där Sven Nilsson bodde, en av Smålands sista bonadsmålare.

Lokal 40: Våkön (bilaga 1, karta 2). Äldsta belägget för Våkön är från 1575 (L1953:6316). Som tidigare påtalats har det med stor sannolikt funnits bebyggelse på plats redan under yngre järnålder/medeltid. Dolt under dagens odlingsmark i anslutning till Våkön kan det finnas spår efter äldre bebyggelsefaser eller andra typer av aktiviteter som kan kopplas till en tidig bosättning (fig. 15). För att klargöra om det finns arkeologiska lämningar och dess status som fornlämning krävs sökschaktning.

Lokal 41: (bilaga 1, karta 1). I Riksantikvarieämbetets lämningsregister Fornsök har platsen för Annefors glasbruk (L1955:8577) registrerats som *enligt uppgift* med en antikvarisk bedömning som *möjlig fornlämning*. Glasbruket hade en kortvarig produktion och tillkom efter 1850. Verksamheten bedrevs under endast tre år, mellan 1867 och 1870. Ett problem är att den plats som markerats i Fornsök inte är säker. När lokalen registrerades 2005 kunde inga synliga lämningar noteras. Vid en inventering efter glasbruk med förorenade områden i Kronoberg- och Kalmar läns konstaterades att det inte finns några lämningar på platsen (Länsstyrelsen i Kronobergs län 2001). Vid den nu genomförd fältinventeringen eftersöktes glasbruket med jordsond på den plats som finns registrerad i Fornsök, utan att några lämningar kunde identifieras.

Som nämndes ovan är platsen inte helt säker. Enligt uppgift från torpinventeringen i Annerstads socken låg glasbruket inte norr om den gamla Halmstadsvägen, utan i stället på den södra sidan av vägen (Juhlin 1975). Platsen söder om vägen pekades ut av en sagesman som tidigare varit på plats och sett glassmältor/slagg på platsen. Om den nya platsen som pekats ut är den rätta ligger lämningarna efter glasbruket längre söderut, möjligen utanför utredningsområdet (fig. 16). För att klargöra om det finns arkeologiska lämningar och deras status som fornlämning krävs sökschaktning.



Figur 15. I anslutning till Våkön används marken idag till bete. Närheten till det äldre gårdsläget gör att det under gräset kan finnas lämningar från äldre bebyggelsefaser. Foto från V.



Figur 16. Läge A är den placering av Annefors glasbruk som anges i Riksantikvarieämbetets register. Läge markerat med ett B är den plats som bl.a. anges i torpinventeringen (se Juhlin 1975).

Lokal 42: (bilaga 1, karta 4). Det finns idag inga kända förhistoriska boplatser inom utredningsområdet. Problemet är att det finns väldigt få ytor utan vegetation, där jorden är blottad, vilket ofta är en förutsättning för att snabbt få en överblick om det finns boplatssytor med fyndförande lager. Längs sträckningen fanns enstaka blottor utan vegetationsskikt, t.ex. vägsränningar och kanterna på mindre grustäcker. Det fanns också ett område där det relativt nyligen skett markberedning i samband med skogsföryngring. Inte på någon av dessa platser gick det att notera en förekomst av fyndförande kulturlager.

En annan metod som användes vid sökandet efter kulturlager under fältinventeringen var jordsond. Vid bra boplatslägen användes jordsonden för att söka efter kulturlager. Metoden har dock sina brister. Det går inte att utesluta, bara påvisa, att det finns boplatslämningar. En förutsättning är att det finns tydliga kulturlager. Äldre kulturlager kan ofta vara så urlakade att de inte går att urskilja med jordsond.

Ett annat problem är det som påtalades i början på rapporten att den ökade nederbörden från järnåldern och framåt har gjort att de äldre boplatserna kan vara täckta av moss- och myrmarker. I inlandet har ofta strandnära platser spelat en avgörande roll i bosättningsmönstret under stenåldern.

Strax norr om Vrå passerar Väg 25 ett mindre vattendrag, Krokån. På ömse sidor om ån finns platälägen som kan ha utgjort attraktiva

lägen. Under historisk tid har det genomfört en betydande årensning för att dränera marken ovanför. Ursprungligen har vattennivån varit högre och ställvis sannolikt mer forsande. För att klargöra om det finns arkeologiska lämningar på platsen och dess status som fornlämning krävs sökschaktning.

Lokal 43: (bilaga 1, karta 1). Strax söder om gården Fathult finns den möjliga platsen för ett nu bortschaktat gravfält (L1953:3482). Lämningen är problematisk. I en tidningsartikel från 1922 berättas att det tidigare funnits ett betydande antal större och mindre gravkullar 50 meter söder om J. August Nilssons gård, vilka förstördes runt 1900. På gården Fathult bodde tidigare Jonas Nilsson. Möjligen refererar berättelsen till denna gård, men läget är osäkert (se Fornsök). För att klargöra om det finns arkeologiska lämningar på platsen och deras status som fornlämning krävs sökschaktning.

Lokal 44: (bilaga 1, karta 1). I den östra delen av området finns ett offerkast registrerat (L1955:8621). Enligt traditionen har en gårdfarihandlare mördats på platsen, varför man under 1800-talet trodde det spökade. För att råda bot på detta kastades en pinne eller sten på högen när man passerade. Offerkastet finns inte kvar idag utan schaktades troligen bort i samband med en äldre vägomläggning.

Tolkning och åtgärdsförslag

Total noterades 44 lokaler längs vägsträckningen vid den arkeologiska utredningen steg 1. De lämningar som förekom mest frekvent var olika typer av odlingslämningar samt äldre torp och backstugor. En del av områdena med odlingslämningar verkar spegla ett äldre tidsskikt och är förmodligen förhistoriska eller medeltida. Bland odlingslämningarna finns också de som kan kopplas till historisk tid. De torp där etableringen går att tidsfästa daterar sig från 1700-tal fram till sent 1800-tal. Många av torpen har medvetet rivits eller flyttats varför det i många fall kan vara svårt att återfinna utan sökschaktning.

Trots detta besitter många av dessa relativt sena bebyggelselämningar ett högt vetenskapligt värde och speglar en brytningstid med stora förändringar. Många av torpen har haft en kort brukningstid och flertalet etableras som en effekt av den kraftiga befolkningsökning som tog fart under början 1800-talet. Torpen och backstugorna låg ofta på sämre odlingsmark och var därför ofta först att överges i samband med industrialiseringen och den stora emigrationen till Amerika under andra hälften av 1800-talet och början av 1900-talet. Den ökande industrialiseringen under samma tid innebar också att inflyttningen från landsbygden till de större orterna ökade.

För att klargöra de olika lokalerna status som fornlämning bör 21 av lokalerna undersökas vidare i samband med en arkeologisk steg 2 utredning. I åtgärdstabellen redovisas samtliga lämningar som framkom (bilaga 2), även de som utgår. I tabellen görs en bedömning av lokalerna och vilka Museiarkeologi sydost/Kalmar läns museum anser bör utredas vidare i samband med en arkeologisk utredning steg två.

Några av lokalerna i tabellen (6 stycken) utgörs av fornlämningar och behöver därför inte genomgå en schaktning i samband med en steg 2 utredning, utan först vid en eventuell arkeologisk utredning. De lokaler som förslås för en steg två utredning är lokaler som:

- Boplatslägen som inte uppvisar ovan mark synliga lämningar.
- Lägen för torp och backstugor vars plats inte kunnat preciseras närmare eller det finns inga säkra lämningar synliga ovan mark, oberoende om de är belagda före 1850.
- Områden i anslutning till by- och gårdslägen.
- Övriga lämningar där lokalerna registrerats på äldre uppgifter, t.ex. plats för bortodlat gravfält och Annefors glasbruk.

Referenser

- Alexandersson, K., Emilsson, A. Åstrand, J & Söderström, U. I tryck. *E4 Ljungby SU 2018 – delsträcka norr. Simlaängen, Vadtorget och Ekuddefallet. Arkeologisk undersökning 2018. RAÄ 347, Berga socken. RAÄ 196/202 samt 199 Dörarps socken. Ljungby kommun, Kronobergs län.*
- Andrén, A. 2001. Mot kriget! – regional identitet över den gamla riksgården mellan Danmark och Sverige. I: Andrén, A, Ersgård, L. & Wienberg, J. (Red.) *Från stad till land. En medeltidsarkeologisk resa tillägnad Hans Andersson*. Stockholm. S. 177–186
- Carlie, A., Strandmark, F., Grandin, L., Englund, M. & Strucke, U. 2015. *Väg Glamshult – Lidhult. Arkeologisk förundersökning av tre fornlämningar i samband med planerad ombyggnad av väg 536. Kronobergs län, Småland, Ljungby kommun, Lidhult och Vrå socknar, Kränkeboda 1:38, Bavra 1:3 och Bavraböke 1:7, Vrå 15:1, Lidhult 40:1 och Lidhult 133:1. Riksantikvarieämbetet UV Rapport 2015:52*
- Cederholm, M. 2007. *De värjde sin rätt: senmedeltida bondemotstånd i Skåne och Småland*. Diss. Lunds universitet, 2007.
- Engman, F. 2020. *Arkeologisk utredning steg 2. Väg 25 sträckan Boasjön – Annerstad. Annerstads socken i Ljungby kommun, Kronobergs län*. SWECO rapport Uppdragsnummer 12701297–21
- Hansson, M. (red): 2007. *Utmarker, gårdar och människor : om järnålder och medeltid i sydvästra Småland*.
- Härenstam, C. 1946. *Finnveden under medeltiden*. Glerup, Diss. Lund: Univ., Lund
- Högrel, L. & Nilsson, L. 1993. *Arkeologisk utredning vid väg 25 öster om Vrå-Boasjön Torpa socken, Ljungby kommun, Kronobergs län*. Rapport Smålands museum.
- Juhlin, A. 1975. *Torp och småstugor i Annerstads socken*. Annerstads hembygdsförening.
- Jönsson, F. 1994. *Ortnamn i Kronobergs län*. Växjö.
- Kronberg, O., Billström, L. & Stark, K. 2014. *Sydvästlänken. Delsträckan Barkeryd–Hurva, Småland, Kronobergs län, Ljungby och Markaryd kommuner, Dörarp, Berga, Kånna, Hamneda, Traryd och Markaryd socknar*. Riksantikvarieämbetet UV Rapport 2014:34.
- Lagerås, P. 2000. (red). *Arkeologi och paleoekologi i sydvästra Småland. Tio artiklar från Hamnedaprojektet*. Riksantikvarieämbetet Arkeologiska skrifter no 34.

- Lagerås, P. 2007. *The Ecology of Expansion and Abandonment. Medieval and Post-Medieval Land-use and Settlement Dynamics in a Landscape Perspective*. Riksantikvarieämbetet. Stockholm.
- Larsson, L.-O. 1989. Skogstillgång, skogsprodukter och sågar i Kronobergs län. I: *Skogen och smålänningen - kring skogsmarkens roll i förindustriell tid*. Historiska föreningen i Kronobergs län skriftserie 6. Växjö.
- Larsson, L.-O. 1999. Land och län under kristendomens millenium. I: *Landen kring sjöarna* / red.: Johansson, L., s. 61–274
- Larsson, L.-O. & Rubensson, L. 2000 (red). *Från blästbruk till bruksdöd. Småländsk järnhantering under 1000 år*. Jernkontorets Bergshistoriska skriftserie nr 35. Stockholm
- Länsstyrelsen i Kronobergs län. 2001. *Inventering av förorenade områden enligt MIFO fas 1. Glasbruk i Kalmar och Kronobergs län*.
- Markheden, M. 1998. *Gamla boplatser m.m. I Torpa*. Strömsnäs
- Myrdal, J & Gadd, C-J. (red.). 2000. *Det svenska jordbrukets historia Bd 3 Den agrara revolutionen: 1700-1870*. Stockholm
- Persson, C. 2014 *Boplatsen på Gettersö och gropkeramisk kultur, RAÄ 125:1, Annerstad socken, Ljungby kommun, Kronobergs län*. Arkeologisk undersökning Smålands museum rapport 2014:14
- Persson, C. 2016 *Sjön Bolmens förändrade vattennivåer – en arkeologisk diskussion om landskapsutveckling under perioden 5300 – 2000 f. Kr. Kronobergs, Hallands och Jönköpings län. Småland*. Smålands museums rapport 2016:15.
- Skoglund, P. 2006. (Red). *Inlandsarkeologi. Vetenskapligt program för uppdragsarkeologin vid Smålands museum*. Växjö: Smålands museum.
- Torstendotter Åhlin, I., Skoglund, P., Cronberg, C., Gustafsson, P. & Högrell, L. 2002. *Boplatslämningar och röjningsrösen. Småland, Ljungby kommun, Hamneda socken, RAÄ 66, 67, 76 och 82. Arkeologisk undersökning*. Riksantikvarieämbetet UV Syd Rapport 2002:3. Smålands Museum Rapport 2002:2.
- Torstendotter Åhlin, I., Skoglund, P., Engman, F., Jonsson, L., Lagerås, P., Linderoth, T., Regnell, M. och Svanberg, F. 2003. *Gravar, röjningsrösen och boplatslämningar. Småland, Ljungby kommun, Hamneda socken, RAÄ 77. Arkeologisk undersökning*. Riksantikvarieämbetet UV Syd Rapport 2003:16. Smålands Museum Rapport 2003:42.
- Åstrand, J. 2007a. Den medeltida gården vid Markaryd. I Hansson, M. (red): *Utmarker, gårdar och människor : om järnålder och medeltid i sydvästra Småland*. S. 55-85
- Åstrand, J. 2007b. Utmarksbruk och arkeologi i sydvästra Småland. I: *Hansson, M (red) Utmarker, gårdar och människor. Om järnålder och medeltid i sydvästra Småland*. Smålands museum 2007. Växjö.

Kartmaterial

I kartanalysen ingick ett flertal kartor och andra arkivhandlingar vilka listas nedan.

Lantmäterimyndigheternas arkiv:

Vrå socken

Bjerseryd, akt nr 07-vrå-3, laga skifte 1853

Glamshult, akt nr 07-vrå-38, laga skifte

Sunnervrå, akt nr 07-vrå-62, laga skifte,
hemmansklyvning 1860

Håknehult, akt nr 07-vrå-58, laga skifte 1864

Ljushult, akt nr 07-vrå-17, laga skifte 1880

Vrå inägor, akt nr 07-vrå-14, laga skifte 1868

Vrå utägor, akt nr 07-vrå-48, laga skifte 1860

Torpa socken

Fathult, akt nr 07-tor-81, laga skifte 1853

Mjåla, akt nr 07-tor-1, storskifte 1792

Mjåla, akt nr 07-tor-2, storskifte 1800

Mjåla, akt nr 07-tor-3, laga skifte 1854

Rås, akt nr 07-tor-74, laga skifte 1845

Annestad socken

Viggåsa, akt nr 07-ann-76, laga skifte 1860

Lantmäteristyrelsens arkiv:

Vrå socken

Sunnervrå, akt nr F85-26:1, storskifte på
utmark/utägor 1820, Olof dä Chytraeus

Våkö, akt nr F85-29:1, storskifte på utmark/
utägor 1819, Olof dä Chytraeus

Våkö, akt nr F85-29:2, storskifte på inögor
1819, Olof dä Chytraeus

Torpa socken

Mjåla, akt F74-13:1, storskifte på inägor 1800,
Anders Peter Tengblad.

Häradskartor och länskartor:

LI/85 Generalkarta över Kronobergs län, sent
1600-tal.

F10, Sunnerbo härad, odaterad, troligen
1600-talets senare del.

F23, Häradskarta Sunnerbo härad 1685

Övriga arkiv:

Institutet för språk och folkminnen:

Ortnamnsregistret:

[https://www4.sprakochfolkminnen.se/NAU/
bilder/_s1gx001/201123a1.htm](https://www4.sprakochfolkminnen.se/NAU/bilder/_s1gx001/201123a1.htm)

Hämtat från Nätet:

[http://www.ljungbykompani.se/
r596haaknehult.htm](http://www.ljungbykompani.se/r596haaknehult.htm) (hämtat den 16
september 2021)

Vad innebär de arkeologiska stegen?

Arkeologiska steg

Arkeologiska undersökningar kan genomföras i tre övergripande etapper: Arkeologisk utredning, arkeologisk förundersökning och arkeologisk undersökning. Alla beslut om arkeologiska åtgärder fattas av Länsstyrelsen i det berörda länet. Mer om de olika stegen går att läsa här: <http://www.raa.se/kulturarvet/arkeologi-fornlamningar-och-fynd/den-uppdagsarkeologiska-processen/>

Arkeologisk utredning. En arkeologisk utredning kan delas upp i två steg.

Steg 1: En arkeologisk utredning steg 1 innebär generellt en inventering i fält, kartstudier och sammanställning av tidigare inventeringar och undersökningar som genomförts inom det berörda området.

Steg 2: Syftet med en utredning steg 2 är att genom en fältundersökning ta reda på om några fasta fornlämningar eller kulturlämningar finns inom aktuellt område. En fältundersökning innebär vanligen att provgropar eller sökschakt tags upp med grävmaskin. Ifall arkeologiskt intressanta objekt påträffas kan det därefter bli aktuellt med en förundersökning.

Förundersökning. Avsikten med en förundersökning är att genomföra en begränsad fältundersökning inom en känd fornlämning. Vid en förundersökning kan bland annat frågor om fornlämningens avgränsning, ålder och komplexitet behandlas. Länsstyrelsen kan sedan utifrån förundersökningens resultat besluta om en särskild arkeologisk undersökning (slutundersökning). Man kan vid behov utföra flera förundersökningar för att besvara olika frågor omkring en fornlämning.

Arkeologisk undersökning. En särskild arkeologisk undersökning är det sista steget som genomförs om ett planerat arbetsföretag inte kan undvika en fornlämning och i fall det bedöms att den berörda fornlämningen kan antas tillföra ny arkeologisk kunskap. Vid en arkeologisk undersökning tas delar eller hela fornlämningen bort och dokumenteras.

Facktermer och ordlista

Boplats

Plats där man under förhistorisk tid vistats eller bott och där det finns spår efter exempelvis föremål, anläggningar och byggnads lämningar.

Fornsök/Fornminnesregistret

Riksantikvarieämbetets fornminnesinventering påbörjades i Sverige på 1930-talet. Fornminnesregistret finns tillgängligt i digital form (Fornsök).

Fossil åker

Varaktigt övergiven åkermark med spår efter olika formelement som exempelvis röjningsrösen, diken och terrasskanter.

Förhistorisk tid

Förhistorisk tid är i Sverige tiden före 1050 e.Kr.

Gravfält

Ett område med fler än fem förhistoriska gravar. Gravfälten kan vara stora och synliga ovan mark eller helt dolda under marken.

Inägomark

Den del av byns eller gårdens mark som utgjordes av åker och äng och som oftast var avgränsad från utmarken av gärdesgårdar.

Neolitikum

Yngre stenålder (ca 3900–1700 f.Kr.). Neolitikum är den period av stenåldern där jordbruket introduceras.

Röjningsröse

Ansamling av sten kopplat till stenröjning i samband med odling eller annan verksamhet.

Skifte

Lantmåteriförrättning där mark fördelas mellan olika ägare. Skiftena var jordreformer som syftade till att effektivisera jordbruket

genom att bland annat samla ofta små och spridda enskilda ägor i större sammanhängande enheter. Enskifte eller storskifte gjordes ofta under sent 1700-tal/tidigt 1800-tal och laga skifte från 1820-talet och framåt.

Utmark

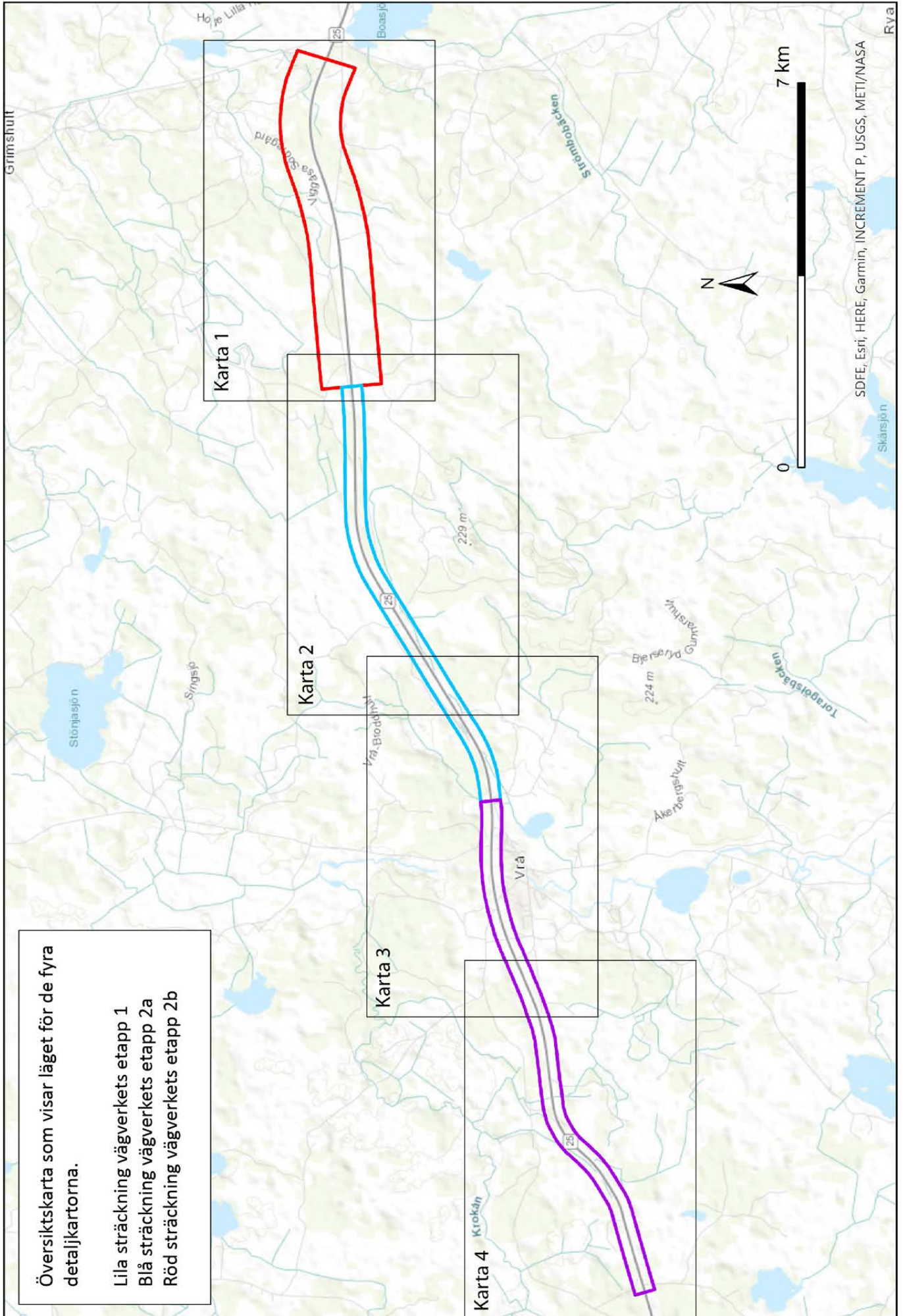
Markområde utanför inägorna ofta med beten och skog. Till skillnad mot inägorna som var fördelade på byns olika hemman brukades utmarken normalt gemensamt av byn. Ofta var utmarken gemensam för flera byar.

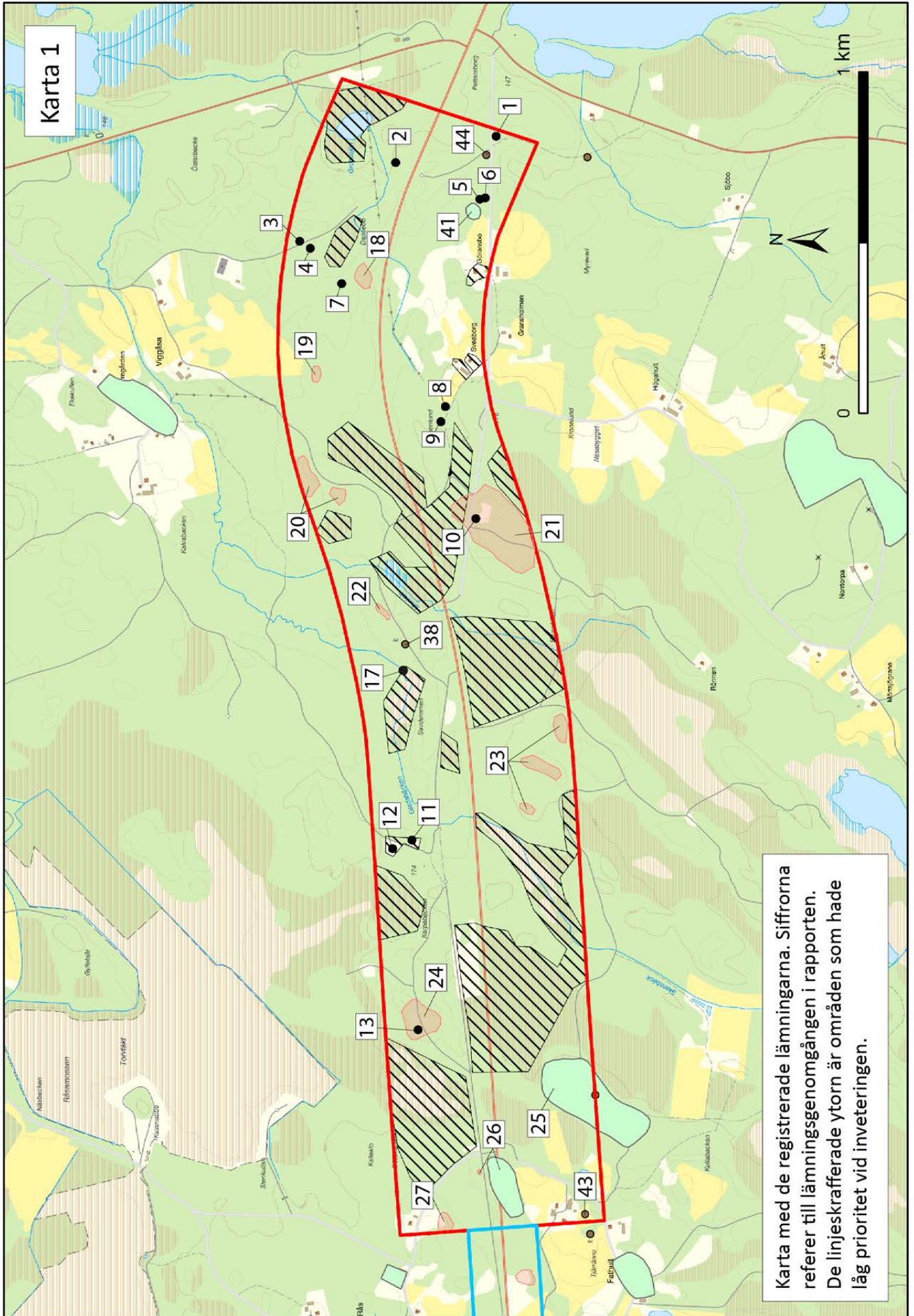
Tekniska och administrativa uppgifter

Länsstyrelsens dnr:	431-5558-2020
Kalmar läns museums dnr:	33-172-2021
Projektnummer KLM:	21_55
Uppdragsgivare:	Trafikverket
Landskap:	Småland
Kommun:	Ljungby
Socken:	Vrå, Torpa & Annerstad
X koordinat:	6290449 (N)
Y koordinat:	408110 (E)
Latitud:	56°44.937'N
Longitud:	13°29.843'E
Altitud:	140–170 m ö.h.
Fältarbetstid:	Under oktober–november 2021
Antal arbetsdagar:	11
Personal:	Kenneth Alexandersson
Foto, Du-nummer:	Du-379
Tidsålder:	Järnålder-historisk tid
Dokumentation:	All dokumentation förvaras på KLM.
Inmätning:	GPS Koordinater och höjdangivelser i rikets koordinatsystem SWEREF 99 16:30 TM och RH2000.

Bilagor

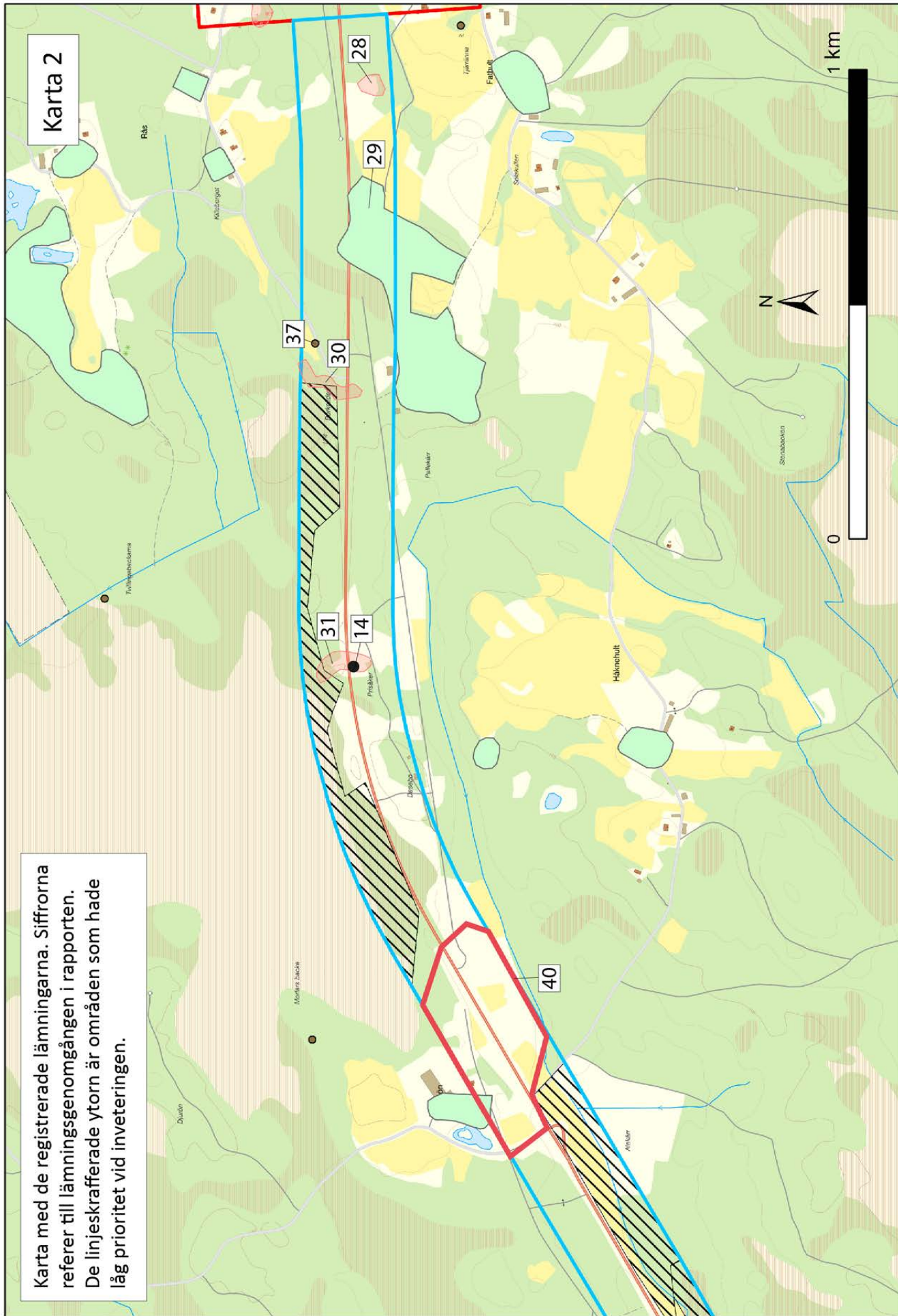
Bilaga 1. Kartor.....	39
Bilaga 2. Åtgärdstabell.....	44





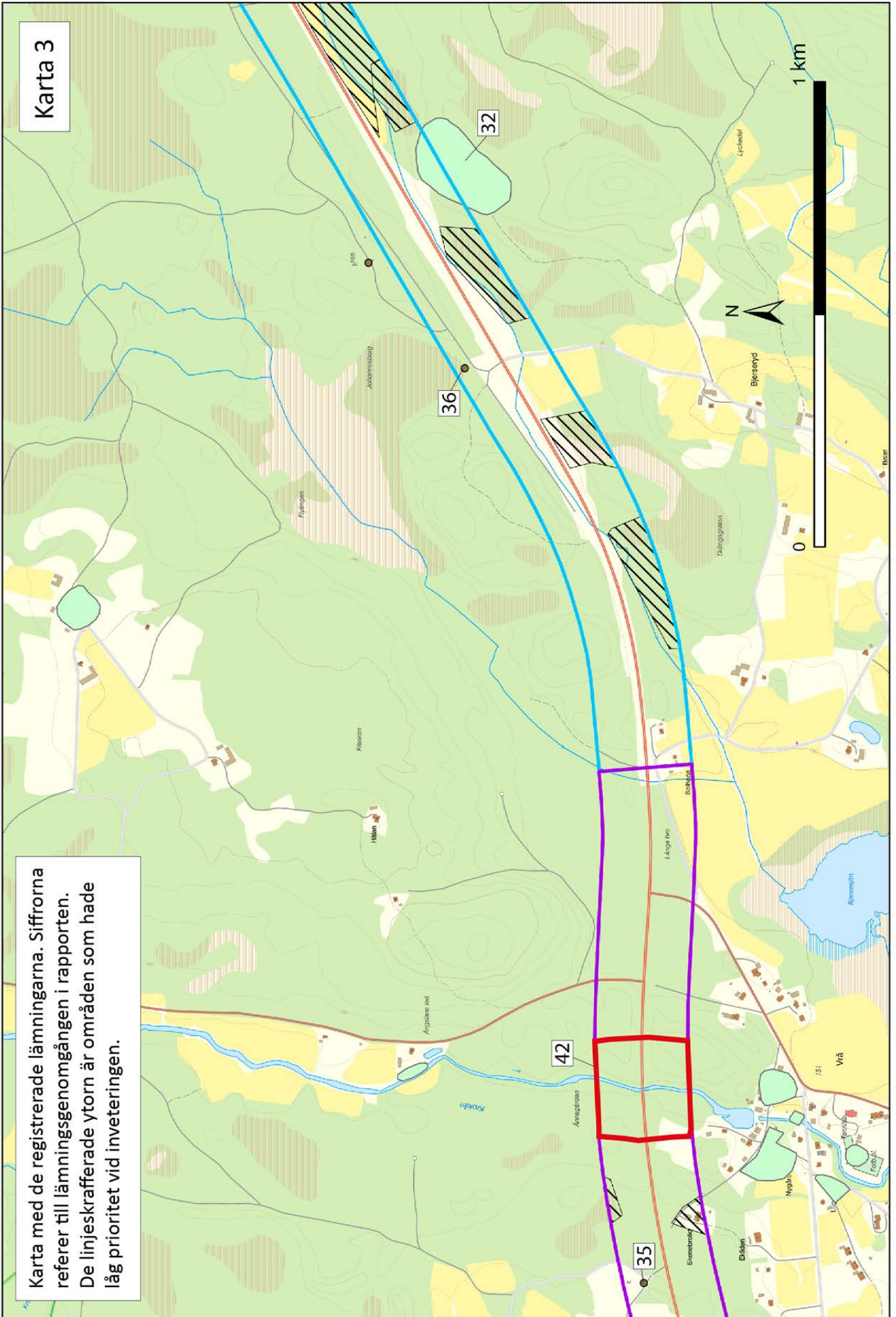
Karta med de registrerade lämningarna. Siffrorna referer till lämningsgenomgången i rapporten. De linjeskraftrade ytor är områden som hade låg prioritet vid invetereringen.

Karta 2



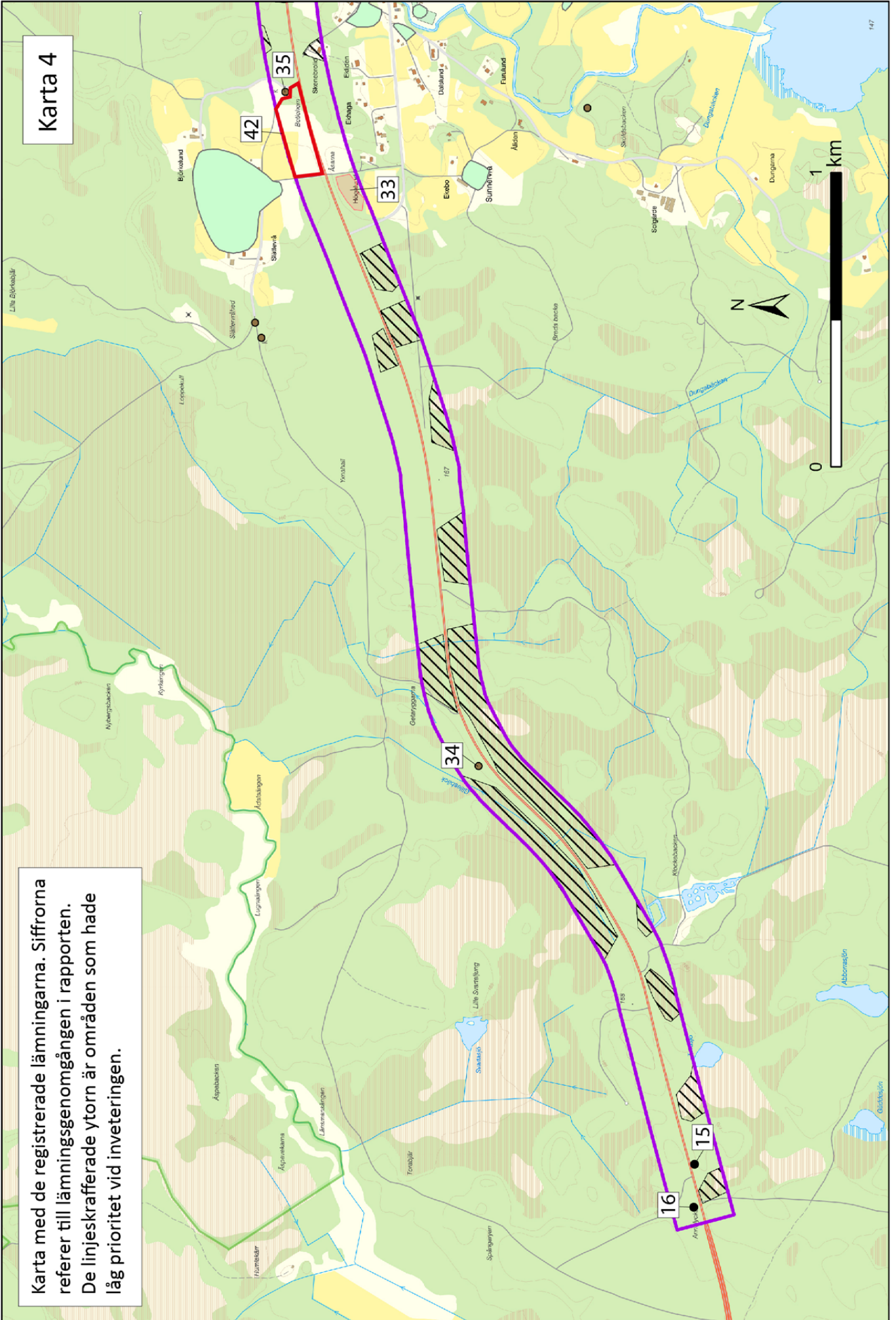
Karta 3

Karta med de registrerade lämningarna. Siffrorna referer till lämningsgenomgången i rapporten. De linjeskifferade ytor är områden som hade låg prioritet vid invetereringen.



Karta 4

Karta med de registrerade lämningarna. Siffrorna referer till lämningsgenomgången i rapporten. De linjeskafferade ytor är områden som hade låg prioritet vid invetereringen.



Åtgärdstabell

Nummer	Karta	Typ	Lämningsnummer	Utredning steg 2	Fornlämning	Utgår	Övrigt
1	1	Torp/ backstuga		X			Fornlämningsstatus bör utredas
2	1	Torp/ backstuga		X			Fornlämningsstatus bör utredas
3	1	Torp/ backstuga				X	Läget mycket osäkert
4	1	Torp/ backstuga		X			Fornlämningsstatus bör utredas
5	1	Torp/ backstuga				X	Läget mycket osäkert
6	1	Torp/ backstuga				X	Läget mycket osäkert
7	1	Torp/ backstuga				X	Läget mycket osäkert
8	1	Torp/ backstuga				X	Läget mycket osäkert
9	1	Torp/ backstuga				X	Läget mycket osäkert
10	1	Torp/ backstuga		X			Fornlämningsstatus bör utredas
11	1	Torp/ backstuga				X	Sent grundat torp, med modern stugbebyggelse på platsen
12	1	Torp/ backstuga				X	Sent grundat torp, med modern stugbebyggelse på platsen
13	1	Torp/ backstuga		X			Fornlämningsstatus bör utredas
14	2	Torp/ backstuga		X			Fornlämningsstatus bör utredas
15	4	Torp/ backstuga		X			Fornlämningsstatus bör utredas
16	4	Torp/ backstuga		X			Fornlämningsstatus bör utredas
17	1	Sågdamm			X		Fornlämning
18	1	Fossil åker		X			Fornlämningsstatus bör utredas
19	1	Fossil åker				X	Sparsamt och utan tydligt sammanhang
20	1	Fossil åker		X			Fornlämningsstatus bör utredas
21	1	Fossil åker		X			Fornlämningsstatus bör utredas
22	1	Fossil åker				X	Sparsamt och utan tydligt sammanhang
23	1	Fossil åker		X			Fornlämningsstatus bör utredas
24	1	Fossil åker		X			Fornlämningsstatus bör utredas
25	1	Fossil åker	L1953:3498		X		Fornlämning
26	1	Fossil åker	L1953:3027		X		Fornlämning
27	1	Fossil åker				X	Hör ihop med en senare odling
28	2	Fossil åker				X	Hör ihop med en senare odling
29	2	Fossil åker	L1953:2892		X		Fornlämning
30	2	Fossil åker		X			Fornlämningsstatus bör utredas
31	2	Fossil åker		X			Fornlämningsstatus bör utredas
32	3	Fossil åker	L1953:6311	X			Fornlämningsstatus bör utredas
33	4	Fossil åker				X	Hör ihop med en senare odling
34	4	Vägmärke	L1953:5498			X	Plats osäker, finns ej bevarad
35	3, 4	Vägmärke	L1953:2673			X	Fornlämning



Adress Box 104,
S-392 21 Kalmar

Telefon 0480-45 13 00

E-post info@kalmarlansmuseum.se
Webb kalmarlansmuseum.se

