

Inför två vindkraftverk inom Ekas ägor

Arkeologisk utredning steg 1 2021

Eka 3:2, 3:3 och 3:6, Ljungby socken, Ljungby kommun, Kronobergs län, Småland

Ivonne Dutra Leivas

Arkeologisk rapport 2022:7



MUSEIARKEOLOGI SYDOST
– en del av Kalmar läns museum



Inför två vindkraftverk inom Ekas ägor

Arkeologisk utredning steg 1 2021

Eka 3:2, 3:3 och 3:6, Ljungby socken, Ljungby kommun, Kronobergs län, Småland

Författare	Ivonne Dutra Leivas
Copyright	Kalmar läns museum 2022
Redaktion	Helena Victor, Stefan Siverud
Kartor	Publicerade i enlighet med tillstånd 507-98-2848 från Lantmäteriverket
Förlag	Kalmar läns museum
ISSN	1400-352X

Abstract

The County Administrative Board of Kronoberg assigned Museum Archaeology Southeast at Kalmar County Museum, to carry out a cultural-historical analysis step 1 within the properties Eka 3: 2, 3: 3 and 3: 6, in Ljungby municipality, where Ljungby municipality planned to build two wind turbines (Länsstyrelsen Kronoberg Dnr: 431-5393-2021).

The cultural historical study proceeded from field survey in relation to historical maps and information in archives. The results of the cultural-historical study show no ancient remains within the planned area for new wind turbines. The field survey took place on the 26th of October 2021.

Innehåll

Sammanfattning	7
Inledning	8
Topografi och fornlämningsmiljö	9
Genomförande	12
Resultat	13
Tolkning och åtgärdsförslag	16
Referenser	17
Tekniska och administrativa uppgifter	18
Bilagor	19



Figur 1. Karta över Kronobergs län med platsen markerad.

Sammanfattning

Länsstyrelsen i Kronobergs län gav Museiarkeologi sydost vid Kalmar läns museum i uppdrag genom direktval att skriva en undersökningsplan och utföra en arkeologisk utredning steg 1 inom fastigheterna Eka 3:2, 3:3 och 3:6 i Ljungby kommun, med anledning av att Ljungby kommun planerar att anlägga två vindkraftverk inom området (Länsstyrelsen Dnr: 431-5393-2021).

Utredningen utgjordes av fältinventering och kart- och arkivstudier. Fältinventeringen genomfördes den 26 oktober 2021. Varken fältinventeringen eller byråinventering visade på fornlämningar eller lämpliga lägen för fornlämningar inom det utpekade tilltänkta exploateringsområdet.

Inledning

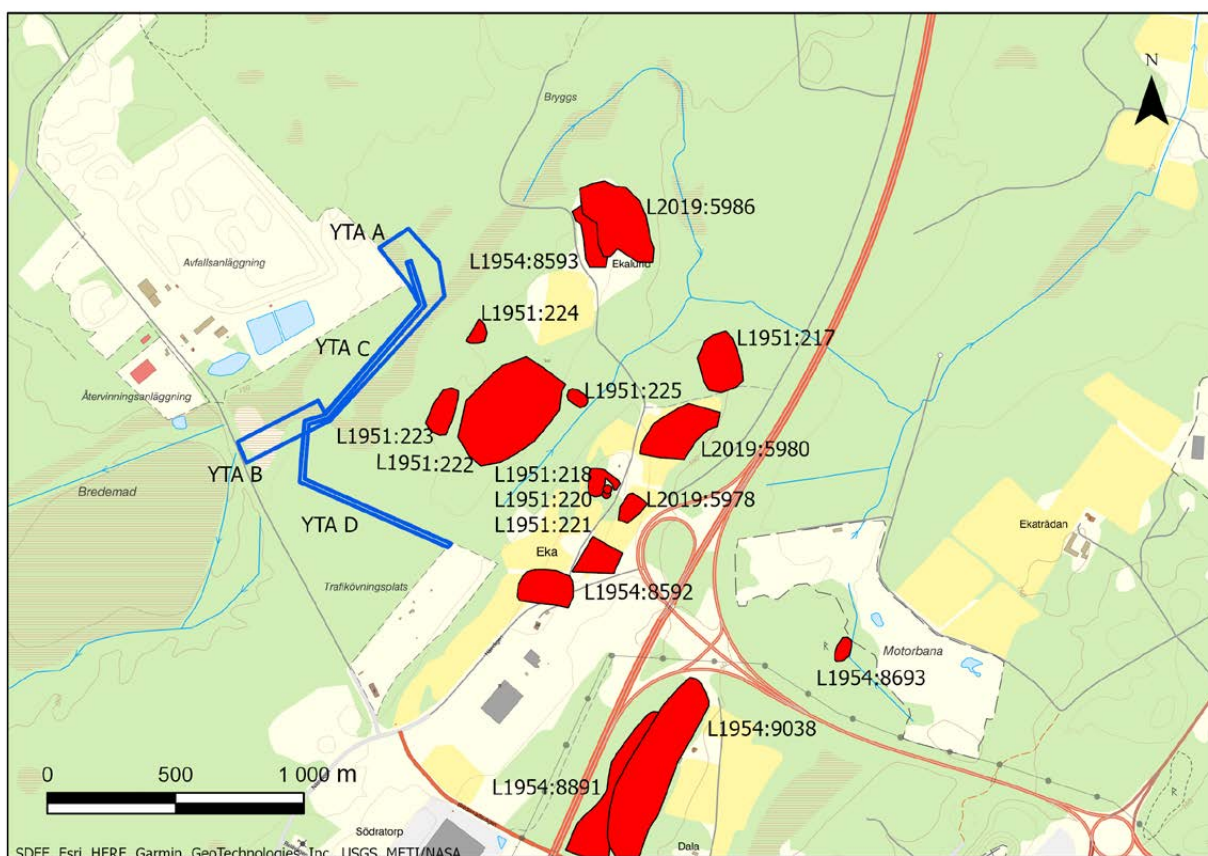
Länsstyrelsen i Kronobergs län gav Museiarkeologi sydost vid Kalmar läns museum i uppdrag genom direktval att skriva en undersökningsplan och utföra en arkeologisk utredning steg 1 inom fastigheterna Eka 3:2, 3:3 och 3:6 i Ljungby kommun, med anledning av att Ljungby kommun planerar att anlägga två vindkraftverk inom området (Länsstyrelsen i Kronoberg Dnr: 431-5393-2021).

Inom aktuellt område fanns inte några sedan tidigare kända fornlämningar men omkringliggande fornlämningsbild visade på goda förutsättningar för att sådana skulle finnas. Uppdraget delades upp i tre arbetsmoment: kart/arkivstudier, fältinventering samt teknisk basrapport. Fältinventeringen genomfördes under en halv dag den 26 oktober 2021 av arkeolog Andreas Emilsson.

Topografi och fornlämningsmiljö

Utredningsområdet ligger strax nordväst om Ljungby stad, och nordväst om Eka industriområde, mellan en avfallsanläggning och en trafikövningsplats och är ca. 16 000 m² stort. (fig. 2 och fig. 3). Terrängen inom undersökningsområdet utgörs till största del av tämligen ung granskog och sly. Framför allt i de södra delarna av utredningsområdet finns ett kalhygge. Utredningsområdet som till ytan är oregelbunden kännetecknades överlag av tämligen lågt liggande, bitvis blöta områden.

Utredningsområdet ligger på den västra sidan av Lagadalen i Ljungby socken, ett område som generellt är en utpräglad fornlämningsrik miljö. Inom det aktuella undersökningsområdet finns inga sedan tidigare kända fornlämningar. Närområdet uppvisar emellertid ett flertal fornlämningar. Närmast i öster återfinns till exempel flera fornlämningsområden registrerade som fossil åker L1951:222, L1951:223 och 1951:224.



Figur. 2. Topografisk översiktsskarta.



Figur 3. Översikt över utredningsområdet med avfallsanläggningen till höger och trafikövningsplatsen. Drörfoto från nord-nordost.

Från området kring Eka finns sedan tidigare flera genomförda arkeologiska undersökningar (Emilsson & Vestbö Franzén 2020; Länsstyrelsen i Kronoberg Dnr 431-960-2021). Söder om den planerade utredningsområdet vid Södratorp utfördes till exempel en arkeologisk utredning steg 1 så sent som 2021. Bland annat registrerades en ny fornlämning, fossilåker L2021:3218. (Emilsson 2021). Utredningen pekade även ut två tänkbara boplatsslägen.

Öster om aktuellt utredningsområde genomfördes under 2018 och 2019 en arkeologisk steg 1 utredning samt en efterföljande steg 2 utredning vid Eka/Ekalund (Åstrand & Vestbö Franzen 2018; Emilsson & Vestbö Franzen 2020). Fornlämningar i form av fossila åkermark, boplatsslägen, stensättningar och gårdstomter kom att omfattas av de arkeologiska utredningarna. Under hösten 2021 förundersöktes några av dessa fornlämningar, gårdstomterna L1954:8592 och L1954:8593, boplatserna L2019:5978, L2019:5980, L2019:5986 och den fossila åkermarken L1951:222 (rapportarbete pågående). De samlade resultaten i området kring Eka och

Ekalund visar på lämningar efter odling som sannolikt tog sin början under järnåldern och att området även hade bebotts under samma period. Fyndmaterialet från förundersökningen förstärker denna bild, bland annat anträffades en ansenlig mängd keramik på en av ytorna som preliminärt har daterats till tidig romersk järnålder. Området kan emellertid ha tagits i bruk tidigare vilket spridda förekomster av flinta visar. I övrigt kännetecknades boplatsslägen i huvudsak av härdar och spridda stolphål.

Sydöst om aktuellt utredningsområde ligger det stora Ekagravfältet, L1954:9038, som uppvisar ett 80-tal synliga gravar. Precis intill gravfältet finns även en fossilt åker L1954:8891 samt ett mindre boplatssområde L1952:9978. Både den fossila åkern och boplatssområdet berördes av en förundersökning 2016 inför breddningen av E4:an. Den fossila åkern uppvisade faser som daterades till yngre bronsåldern, förromersk/romersk järnålder och folkvandringstid (Emilsson & Alexandersson 2016). Inom boplatssområdet L1952:9978 daterades en kokgrop och en härd till slutet av bronsålder/början på järnåldern.

Längre åt sydöst närmare ån Lagan är det synnerligen fornlämningstätt med fossil åkermark från bronsålder och framåt som ackompanjeras av omfattande gravfält från yngre järnålder (se exempelvis Granath 2004; Emilsson & Alexandersson 2016; Lagerås 2000). Lagadalen är kärnområde i Finnveden som är en av landets mest utpräglade yngre järnåldersbygder (Svanberg 2003a, 2003b).

Kunskapsläget och den samlade bilden av arkeologiska lämningar i trakten talade för att det fanns goda förutsättningar att finna tidigare okända lämningar efter förhistoriska aktiviteter inom det planerade exploateringsområdet. Närheten till de historiska gårdarna Eka och Ekalunda talade också för att man inom området också kunde finna spår efter historiska lämningar som idag är varaktiga övergivna.

Genomförande

Den aktuella steg 1 utredningen omfattade en arkiv-/kartstudie, en fältinventering, bearbetning av data samt en sammanställning av resultat i en rapport.

Fältinventeringen utfördes under en halv arbetsdag den 26 oktober 2021.

Inventeringen var inriktad på att kartera eventuella ovan mark synliga lämningar, till exempel gravar, lämningar efter utmarksbruk och fossil åker, samt att bedöma om det fanns gynnsamma lägen för under mark dolda fornlämningar, såsom till exempel boplatslämningar

I samband med fältinventeringen mättes observationer in med hjälp av RTK-GPS som registrerades direkt i fält med hjälp av det webbaserade dokumentationssystemet IDA.

Inför inventeringen gjordes enkel kartstudie som gick ut på att studera historiska kartor från Lantmäteriets digitala kartarkiv. Syftet var att exempelvis kunna urskilja platser med bebyggelse från historisk tid vilka kan utgöra fornlämningar samt upptäcka kartmarkeringar eller uppgifter som kan tyda på fornlämningar. En arkivstudie genomfördes genom genomgång av fornminnesregistret, av digitalt tillgängliga samlingar, av rapporter och litteratur som behandlar omkringliggande närområdet samt en genomgång av Smålands museums topografiska arkiv.

Resultat

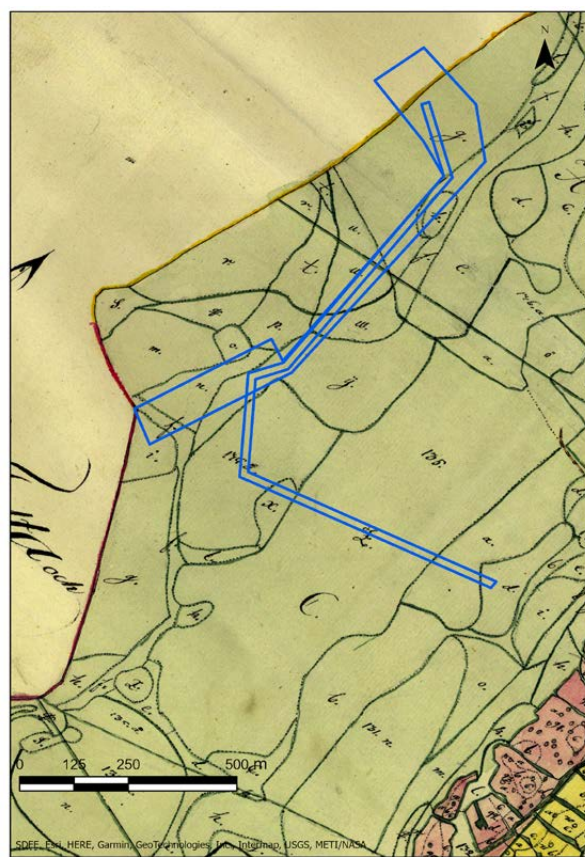
Det historiska kartmaterialet visade främst på ett agrart kulturlandskap. Storskiftskartan från 1798 över byn Eka visar till exempel att området ingått i byns inägoomark (fig. 4). Enskifteskartan från 1818 beskriver området mera detaljerat som ängsmark (fig. 5). Området förblev oexploaterat en bra bit in i modern tid. Till exempel visar den ekonomiska kartan från 1952 att man inte låtit bebygga området utan låtit området växa igen med skog. (Lantmäteriets digitala kartarkiv).

Den närbelägna avfallsanläggningen i nordväst tillkom långt senare

Studien av det historiska kartmaterialet visade därför på vissa förutsättningar för bevarade fornlämning i området, inte minst lämningar från fossil åker. Utifrån topografiska kartan kunde man emellertid konstatera att utbredningsområdet till vissa delar låg i sankmark och att dessa delar skulle kunna uppvisa dåliga förutsättningar



Figur 4. Lantmäteriets digitala arkiv: Storskiftskartan 1798 Ljungby socken Eka nr: 1-2).



Figur 5. Lantmäteriets digitala arkiv: Enskifteskartan 1818 LSA Ljungby socken Eka nr: 1-2.



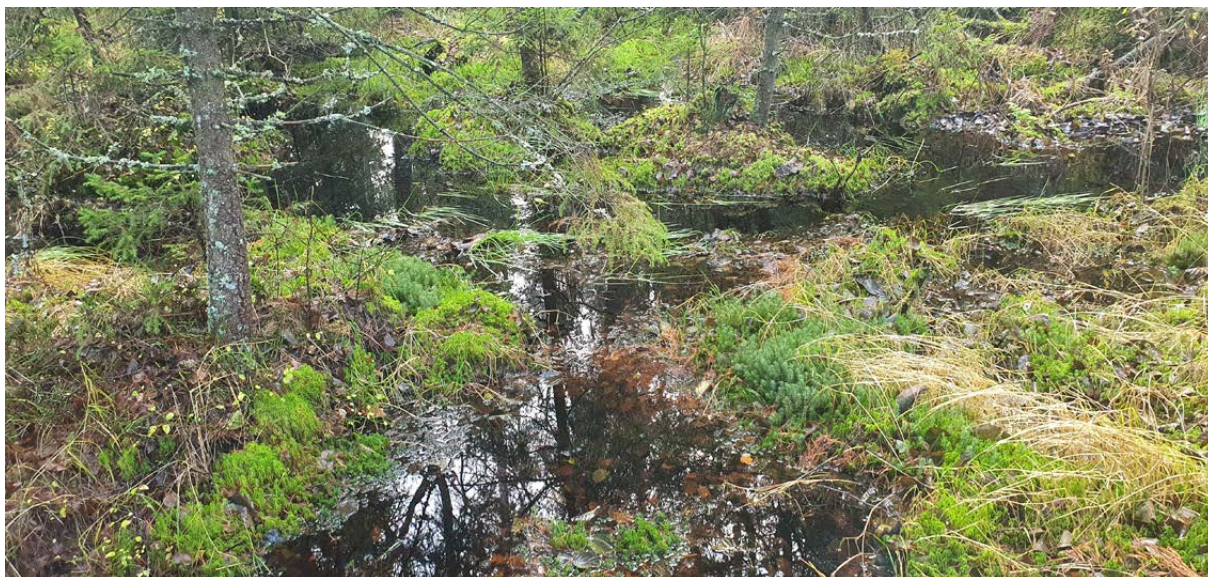
Figur 6. Yta A. Blött område. Bakom syns vällen till återvinningscentralen. Från öster.



Figur 7. Yta B. Områdesbild. Från sydväst.

att finna fornlämningar. Kartstudierna visade emellertid på mindre ytor som kunde vara mera gynnsamma för bevarade lämningar. Resultatet från fältinventeringen visade emellertid inga som helst tecken på spår efter synliga fornlämningar innanför det utpekade utbredningsområdet. Det fanns inte heller några lämpliga lägen för boplatslämningar inom utredningsområdet.

Utredningsområdet delades in i fyra ytor. En lite större yta i norr A. En lite mindre yta i sydväst B, en smal korridor C som binder samman yta A och B samt en smal tarm D som utgår från yta B och som går sydostlig riktning (se fig. 2). Område A var tämligen blöt och kännetecknas av tuvig och slyig växlighet (fig. 6). Sydvästra delen av område B var blöt med anledning att det här låg ett kärr



Figur 8. Yta C. Kärr. Från nordöst.



Figur 9. Yta D. I kanten av hygge.

medan man i de nordöstra delarna återfann torrare partier (fig. 7). Område C var skogbevuxen, bitvis med äldre skog men var överlag väldigt blöt (fig. 8). Område D var i de nordvästra delarna lätt fuktiga men beväxta med tämligen ung skog och sly medan de sydöstra delarna berörde ett tämligen nytt kalhygge i anslutning till trafikövningsplatsen i sydost (fig. 9).

Tolkning och åtgärdsförslag

Trots närheten till en fornlämningsrik miljö kunde man vid fältinventeringen konstatera att det inte finns några synliga fornlämningar inom det utredningsområdet och att det inte finns lämpliga boplatsslägen. Museiarkeologi sydost gör därför bedömningen att det inför en eventuell framtida exploatering inte är nödvändigt med ytterligare arkeologiska åtgärder inom det inventerade

utredningsområdet. Med anledning av hur fornlämningsbilden ser ut i närområdet bör områdena utanför utredningsområdet ändå inför framtida eventuella exploateringar också utredas arkeologiskt för att säkerställa att inte några okända fornlämningar berörs o områdena utanför aktuell utredningsområde.

Referenser

Litteratur

Emilsson, A., 2021. Vid Eka industriområde. Arkeologisk steg 1 utredning Ljungby 13:14, Ljungby socken, Ljungby kommun, Kronobergs län, Småland. Kalmar läns museum arkeologisk rapport 2021:19. Kalmar.

Emilsson, A. & Alexandersson, K., 2016. E4 Ljungby - Delsträcka syd. Arkeologisk förundersökning 2016. RAÄ 134, 135, 136 samt 120:1. Ljungby socken & kommun, Kronobergs län. Kalmar läns museum rapport 2016:18.

Emilsson, A. & Vestbö Franzén, Å., 2020. Eka AU2. Arkeologisk utredning steg 2, 2019.

Granath, Y. 2004. Del av röjningsröseområde RAÄ 119 Ljungby NV industriområde: Ljungby socken och kommun, Kronobergs län, Småland: Särskild arkeologisk undersökning. Växjö: Smålands museum rapport 2004:1.

Lagerås, P., 2000. Järnålderns odlingsystem och landskapets långsiktiga förändring. Hamnedas röjningsröseområden i ett paleoekologiskt perspektiv. I: Lagerås, P (red). Arkeologi och paleoekologi i sydvästra Småland. Tio artiklar från Hamnedaprojektet. Arkeologiska undersökningar skrifter No 34. Riksantikvarieämbetet.

Svanberg, F., 2003a. Decolonizing the Viking Age. Acta Archaeologica Lundensia. Series in 8°, no. 43. Stockholm.

Svanberg, F., 2003b. Death rituals in south-east Scandinavia AD 800-1000. Decolonizing the Viking Age 2. Acta Archaeologica Lundensia. Series in 4°, no. 24. Stockholm. 2003

Åstrand, J. & Vestbö Franzén, Å., 2018. Eka. Arkeologisk utredning steg 1, 2018. Delar av Eka 3:3 och 3:6, Ljungby kommun, Kronobergs län, Småland. Kalmar läns museum arkeologisk rapport 2018:09.

Kartmaterial

Lantmäteriets digitala arkiv:

Storskiftskartan 1798 Ljungby socken Eka nr 1-2

Lantmäteriets digitala arkiv: Enskiftskartan LSA Ljungby F46-2:2

Lantmäteriets digitala arkiv: Ekonomiska kartan Össlöv, 5D1h52

Länsstyrelsen i Kronoberg:

Dnr: 431-960-2021

Dnr: 431-5393-2021

Tekniska och administrativa uppgifter

Länsstyrelsens dnr:	431-5393-2021
Kalmar läns museums dnr:	33-321-2021
Projektnummer KLM:	A2170
Uppdragsgivare:	Jakob Ruter, Ljungby kommun
Landskap:	Småland
Kommun:	Ljungby
Socken:	Ljungby
Fastighet:	Eka 3:2, 3:3 och 3:6
X koordinat:	6302600 (N)
Y koordinat:	434935 (E)
Latitud:	56.862611
Longitud:	13.932838
M ö h:	160 m.ö.h.
Fältarbetstid:	26 oktober 2021
Antal arbetsdagar:	½ dag
Personal:	Andreas Emilsson
Foto, Du-nummer:	Du 383:1-16
Dokumentation:	All dokumentation förvaras på KLM.
Inmätning:	RTK-GPS Koordinater och höjdangivelser i rikets koordinatsystem SWEREF 99TM och RH2000.

Bilagor

Bilaga 1. Fotolista digitala bilder.....	20
--	----

Bilaga 1. Fotolista digitala bilder

Fotolista digitala bilder

Landskap: Småland
Socken: Ljungby, Kronoberg
Fastighet: Eka 3:2 m fl

AU1 2021

DU 383

Nr	Motiv	Från	Datum
1	Blött område. Bakom syns vall till återvinningscentralen. Yta A	Ö	2021-10-21
2	Mindre mikrohöjdläge som inte var lika blött. Yta A	Ö	2021-10-21
3	Områdesbild. Blött med sly. Yta A	SV	2021-10-21
4	Områdesbild. Tuvig fuktig mark med sly. Yta A	Ö	2021-10-21
5	Kärr Yta C	NO	2021-10-21
6	Områdesbild. Låg men torr mark. Yta C	NO	2021-10-21
7	Kärr Yta C	NÖ	2021-10-21
8	Områdesbild. Lite högre men flackt område men blandad bitvis äldre skog. Yta C	SV	2021-10-21
9	Områdesbild. Kärr Yta B	NÖ	2021-10-21
10	Områdesbild. En smal remsa finns i den södra långkanten som är lite högre och lätt fuktig istället för Kärr. Yta B	SV	2021-10-21
11	Områdesbild. Något högre topografi med ca 15 årig granskog Yta D	N	2021-10-21
12	Områdesbild. lätt fuktig och tät ungskog och sly. Relativt flackt med en svag höjning åt SÖ Yta D	SV	2021-10-21
13	I kanten av hygge. Här reser sig topografien och blötan i marken släpper. Lite bättre läge men jämfört med omgivningen är det inget läge som sticker ut. Yta D	NV	2021-10-21
14	Ligger i kanten utanför hygget Yta D	NÖ	2021-10-21
15	Områdesbild vid hygge. Yta D	Ö	2021-10-21
16	Kärr Yta B	V	2021-10-21



Du283_01.jpg



Du383_02.jpg



Du383_03.jpg



Du383_04.jpg



Du383_05.jpg



Du383_06.jpg



Du383_07.jpg



Du383_08.jpg



Du383_09.jpg



Du383_10.jpg



Du383_11.jpg



Du383_12.jpg



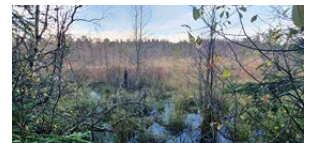
Du383_13.jpg



Du383_14.jpg



Du383_15.jpg



Du383_16.jpg



Adress Box 104,
S-392 21 Kalmar

Telefon 0480-45 13 00

E-post info@kalmarlansmuseum.se
Webb kalmarlansmuseum.se

