



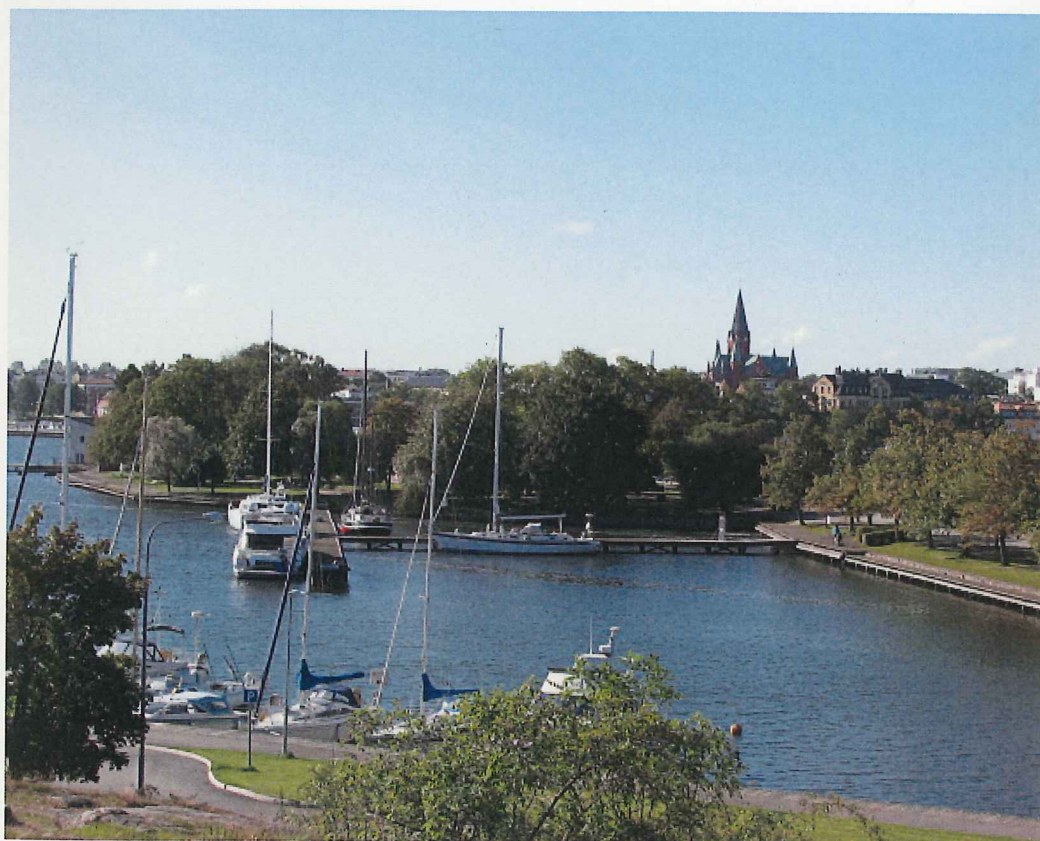
LÄNSSTYRELSEN
KALMAR LÄN

Ink. 2010-11-04

Slottsholmen i Västervik

Kulturhistorisk utredning 2010

Slottsholmen, Västerviks stad och kommun, Kalmar län



Lars Einarsson
Veronica Olofsson
Veronica Palm

KALMAR LÄNS MUSEUM
Kulturhistorisk rapport oktober 2010

Slottsholmen i Västervik

Kulturhistorisk utredning 2010

Slottsholmen, Västerviks stad och kommun, Kalmar län

Författare
Fotografier

Lars Einarsson, Veronica Olofsson, Veronica Palm
Veronica Olofsson och Lars Einarsson (nytagna foton). Äldre
foton är hämtade ur Västerviks museums arkiv, Kalmar läns
museums arkiv och Tony Lindgrens privata vykortssamling.

Layout
Utgivare
Kartor

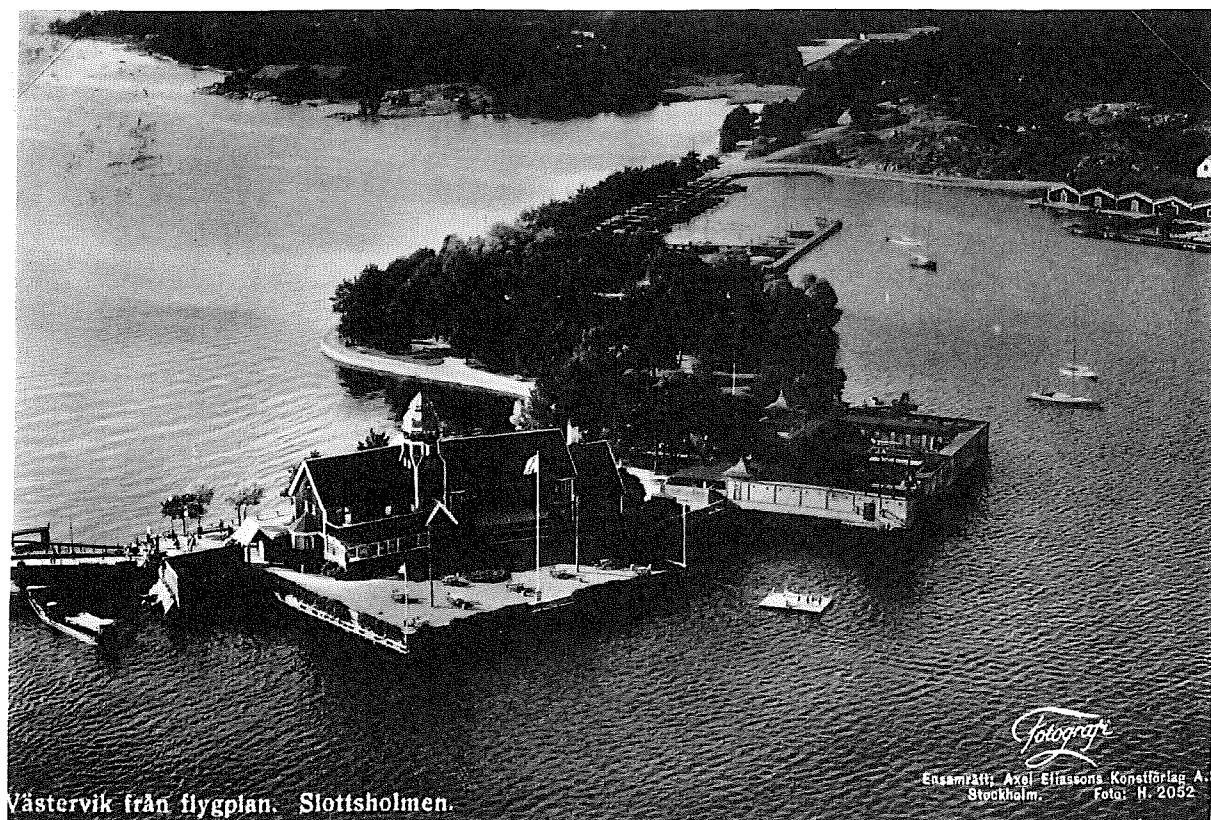
Kalmar läns museum, Seija Nyberg
Kalmar läns museum
Publicerade i enlighet med tillstånd 507-98-2848 från Lant-
mäteriverket

Utförd av
Kontaktperson
Beställare
Kontaktperson
Fastighetsägare
Kontaktperson
Dnr KLM

Kalmar läns museum
Liselotte Jumme, tf enhetschef Bebyggelseenheten
Västerviks kommun
Sofia Hjertqvist, planarkitekt
ALM Equity AB
Louise Eklund
30-442-10

Innehåll

Sammanfattning	7
Landarkeologi	7
Marinarkeologi.....	7
Byggnaderna och parken	8
Planområdets kulturhistoriska värden	8
Inledning	9
Uppdragets bakgrund.....	9
Områdesbeskrivning och karta	9
Aktuell skyddsstatus.....	9
Gällande planer	10
Historik	11
Västerviks stad	11
Slottsholmen	12
Arkeologi på Slottsholmen	29
Arkeologiska undersökningar	29
Rekommendationer och åtgärdsförslag – landarkeologi.....	31
Marinarkeologiska undersökningar	33
Maritima fornlämningstyper	34
Marinarkeologisk besiktning 2010.....	36
Rekommendationer och åtgärdsförslag – marinarkeologi.....	37
Byggnaderna och parken på Slottsholmen	39
Slottsholmsrestaurangen	40
Brovaktarstugan	48
Transformatorbyggnad.....	52
Slottsholmsparken	53
Sammanfattande kulturhistorisk värdering och rekommendationer	59
Sammandrag av historik	59
Planområdets nuvarande karaktär	59
Kulturhistoriska värden	60
Antikvariska rekommendationer	60
Källförteckning	61



Västervik från flygplan. Slottsholmen.

Sammanfattning

Denna kulturhistoriska utredning av Slottsholmen i Västervik har utförts i september och oktober 2010 med anledning av pågående planarbete. Arbetet har utförts av marinarknolog Lars Einarsson, byggnadsantikvarie Veronica Olofsson och arkeolog Veronica Palm, Kalmar läns museum, på uppdrag av Västerviks kommun.

Utredningen är avsedd att utgöra ett planeringsunderlag inför upprättande av ny detaljplan för att bebygga fastigheten Slottsholmen 1 med en ny byggnad. Den nya detaljplanen inkluderar även anläggande av bryggor och småbåtshamn samt soldäck och trappor/promenaddäck utmed Gamlebyviken. Utredningen syftar till att utreda föreslagna detaljplans påverkan på fornlämningar samt att klargöra de kulturhistoriska värden som befintliga byggnader och omgivande plats besitter.

Landarkeologi

Få arkeologiska undersökningar har utförts på Slottsholmen och mycket lite är känt om ursprunglig topografi, eventuell kulturlagerförekomst och verksamhets-spår utanför ruinen. Intakta kulturlager kan mycket väl finnas bevarade under de mer modernt påförda massorna, och då utgöra en viktig pusselbit i staden Västerviks historia. Schaktningsarbeten

kräver tillstånd från Länsstyrelsen och ska utföras under antikvarisk kontroll.

Marinarkeologi

Kunskapen om Slottsholmens marina kulturmiljö är liten. Platsens strategiska läge i kombination med förekomsten av en befästningsanläggning med stäkbenämning, ger dock tydliga indikationer på ett område med en stor marinarknologisk potential. De rustbäddar och stenkistor som återfinns väster om holmen kan ha anlagts redan under 1600-1700-tal. Stenkistorna och brädväggen på östra sidan av holmen är av allt att döma rester av kallbadhusets konstruktion. Förekomst av såväl rester av pålspärrar som fartyg och intakta kulturlager, bör anses som högst sannolikt under de under senare tid påförda massorna. Den kulturhistoriska information som dessa fynd kan lämna är direkt förknippad med förståelsen av den tidiga stadens ursprung, framväxt och karaktär. Alla schaktningsarbeten i och i anslutning till vattnet skall utföras under antikvarisk kontroll. Även utfyllnad av vattenområden bör föregås av en marinarknologisk förundersökning, eftersom föremål av fornlämningskaraktär riskerar att förstöras och/eller täckas över på ett sådant sätt att relevant information går förlorad.

Byggnaderna och parken

Slottsholmsrestaurangen. Restaurangbyggnaden har som nöjesplats ett framträdande traditionsvärde kopplat till den publika funktionen. Den modernistiskt utformade byggnaden har även framträdande byggnadstekniska och arkitektoniska kvaliteter. Att byggnaden ritats av den välkände arkitekten Gösta Åbergh förstärker byggnadens arkitektoniska värden ytterligare. Trots sin modernistiskt utmärkande arkitektur och ett i hög grad betydelsefullt läge i staden, är byggnaden mycket lågmäld i stadssiluetten och berövar inte upplevelsen av den kulturhistoriskt intressanta slottsruinen, vilket är en antikvariskt värdefull förtjänst hos byggnaden. Ur antikvarisk synpunkt är dock alltför omfattande originalpartier av byggnaden utbytta och förvanskade, för att utifrån kulturhistoriskt värde kunna hävda ett bevarande eller lagstadgat skydd av byggnaden. En noggrann dokumentation bör utföras.

Brovaktarstugan. Huset med tillhörande uthuslänga har betydande kulturvärden, vilka är påtagligt knutna till platsen. Byggnaden vittnar om 1700-1800-talet då holmen utgjorde en miljö med hamn-/varvs-/industrikaraktär, men påminner även om den tid då området omdanades till en borgerligt präglad parkmiljö. Huset är den enda kvarvarande byggnaden från denna tidsperiod. Byggnaden är att betrakta som särskilt värdefull enligt Plan- och bygglagen 3 kap. 12§ och bör förses med skyddsbestämmelser (q). Ur antikvarisk synpunkt bör en flytt undvikas.

Transformatorbyggnaden. Byggnaden saknar kulturhistoriskt värde.

Slottsholmsparken. Parken återfinns idag i ett mycket förenklat skick, men bär ännu tydliga spår efter det ursprung-

liga utförandet. De slingrande grusgångarna, träden och buskarna visar på tidens trädgårdskonst. Genom parken tydliggörs ruinen och ruinkaraktern förstärks. Parkens tillkomsthistorik, på privat initiativ, är mycket typisk för tiden och ger uttryck för rådande ideal. Parken har en viktig miljöskapande funktion i staden. Området bör även fortsättningsvis ha en tydlig offentlig karaktär. Parkanläggningens 1880-talsutformning bör bevaras och kan med fördel förstärkas/förtydligas ytterligare.

Planområdets kulturhistoriska värden

Slottsholmens betydande kulturhistoriska värde är tydligt knutet till ruinen efter Stegeholms slott. Slottet, med sin centrala historiska betydelse, kan även antas ha genererat en intressant och vetenskapligt värdefull arkeologi ovan och under vattnet. Slottsholmen kan också ses som ett offentligt rum, kretsande kring slottsruinen. På platsen finns flera andra kulturhistoriskt intressanta element knutna till holmens historiska utveckling. Ruinen och de kulturhistoriska lämningar som återfinns under vattnet samt de befintliga byggnaderna utgör var för sig olika tidsfragment som var för sig bidrar till en förståelse för platsen och dess historiska utveckling.

Den kulturhistoriskt mycket värdefulla slottsruinen skall förbli ett framträdande element på Slottsholmen och i stadssiluetten. En eventuell nybyggnad får inte förta upplevelsen, utan måste ha ambitionen att underordna sig ruinen och ta hänsyn till den utmärkande platsen. Det är viktigt att planområdet även fortsättningsvis har en tydlig offentlig karaktär, vilket med fördel även kan förstärkas.

Inledning

Uppdragets bakgrund

Denna kulturhistoriska utredning av Slottsholmen i Västervik har utförts på uppdrag av Västerviks kommun med anledning av pågående planarbete. Utredningen är avsedd att utgöra ett planeringsunderlag inför upprättande av ny detaljplan för att bebygga fastigheten Slottsholmen 1 med en ny byggnad. Den nya detaljplanen inkluderar även anläggande av bryggor och småbåtshamn samt soldäck och trappor/promenaddäck utmed Gamlebyviken. Utredningen syftar till att utreda föreslagna detaljplans påverkan på fornlämningar samt att klargöra de kulturhistoriska värden som befintliga byggnader och omgivande plats besitter.

Uppdraget har omfattat litteratur- och arkivstudier samt fältbesök. Arbetet har utförts i september och oktober 2010 av marinarknolog Lars Einarsson, byggnadsantikvarie Veronica Olofsson och arkeolog Veronica Palm, Kalmar läns museum, på uppdrag av Västerviks kommun.

I utredningen ges en allmän historik av Slottsholmen, slottsruinen Stegeholm och den idag befintliga bebyggelsen. Därefter följer en genomgång av arkeologin och marinarknologin på och i anslutning till Slottsholmen samt en redogörelse för holmens byggnader och dess kulturhistoriska värden. Utredningen avslutas med en sammanfattande bedömning av områdets kulturvärden samt rekommendationer för hur dessa värden bör beaktas i en ny detaljplan. Rekommendationerna avser att tjäna som ledning vid den nya detaljplanens upprättande.

Områdesbeskrivning och karta

Slottsholmen är belägen vid infarten till Gamlebyviken, alldeles norr om Västerviks centrum. De exakta gränserna för den kommande detaljplanen är ännu ej fastställda, men ett förslag till avgränsning finns. Denna omfattar förutom Slottsholmen, ruinen exkluderad, ett område utmed Gamlebyviken invid Slottsholmvägens västra sida samt ett område längs med Slottsholmsbrons östra sida. Denna avgränsning benämns i fortsättningen "planområdet".

Aktuell skyddsstatus

Riksintresseområde

Hela planområdet ligger inom avgränsningen för riksintresseområde K 90, Västerviks stad. Riksintresset motiveras med att Västervik är en medeltida sjöfartsstad med välbevarad renässansplan och småskalig trähusbebyggelse uppblandad med tidstypisk bebyggelse från tiden kring sekelskiftet 1900.

Kulturminnesvårdsprogram

I kommunens kulturminnesvårdsprogram från år 1986 görs en något snävare avgränsning. En del av den centrala staden, Slottsholmen och en del av Norrlandet pekas ut som nr 131, Västerviks kulturmiljö. Hela planområdet faller inom ramen för den utpekade kulturmiljön. Den välbevarade stadsplanen och den äldre bebyggelsen utgör de främsta motiven för utpekandet.

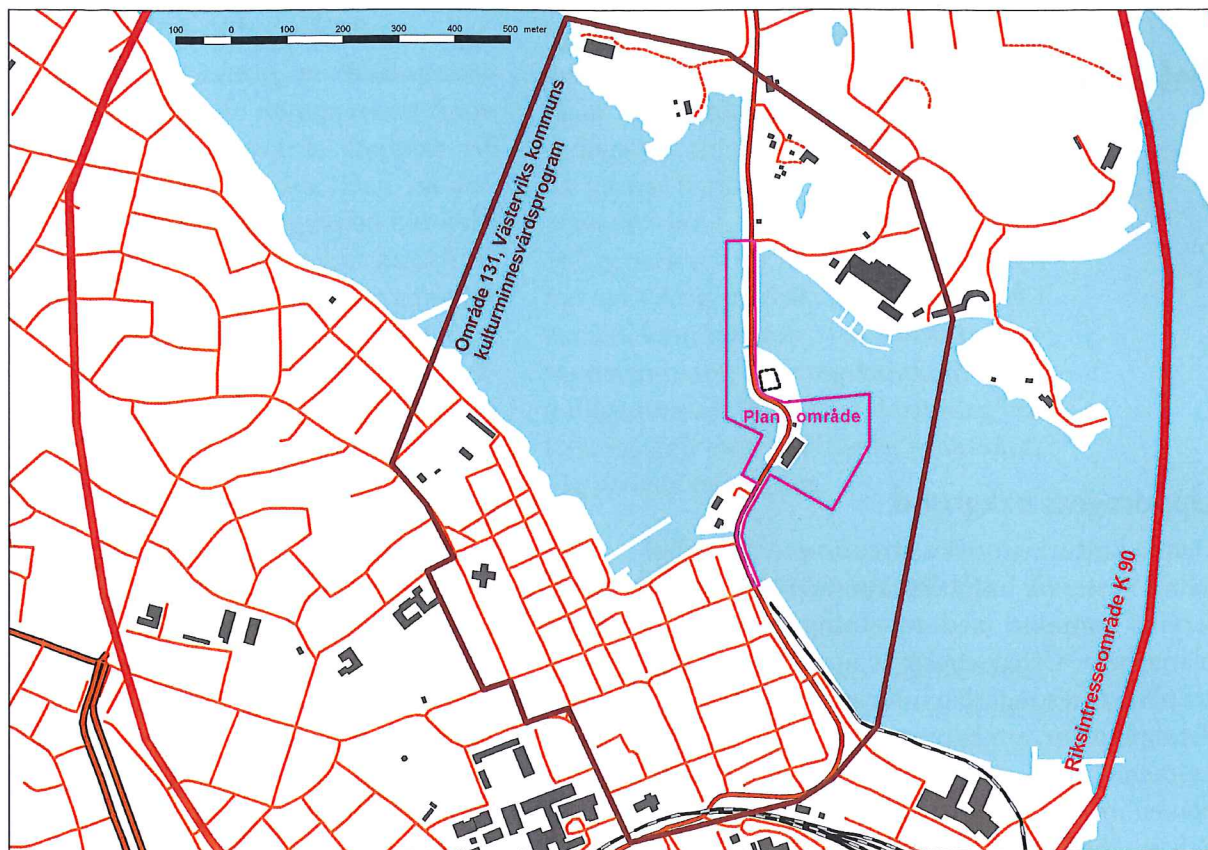


Fig 1. Karta över centrala Västervik där planområdet är markerat i rosa. Planområdet ligger inom riksintrasseområdet K 90 för kulturmiljövården (röd markering) och inom miljö 131 enligt kommunens kulturminnesvårdsprogram (brun markering).

Fast fornlämning

Större delen av planområdet ligger inom fornlämningsområdet RAÄ 94 Västerviks stad, som utgörs av s.k. stadslager där kulturlager och bebyggelse lämningar från medeltid och framåt kan påträffas. Det gäller även den del av planområdet som ligger under vatten. Här återfinns lämningar i form av rustbäddar som grundförstärkning och av stenistor. De senare härrör sannolikt från kallbadhuset som invigdes 1901, medan rustbäddarna belägna på västra sidan av holmen sannolikt är grundlagda betydligt tidigare.

Inom planområdet och dess närområde finns även en slottsruin från medeltid, RAÄ 51 Stegeholm.

Gällande planer

Planområdet omfattas idag av en stadsplan upprättad 1974, "Stadsplan för Slottsholmen och Strömsholmen m.m. i Västervik". I denna anges markanvändningen för större delen av planområdet som allmän plats: gata, gatuplanering. Platsen för befintlig restaurangbyggnad anges som område för handelsändamål.

Historik

Västerviks stad

Västervik omnämns som stad för första gången 1275. Staden låg vid denna tid på platsen där Gamleby idag ligger. Omkring 1430-talet flyttades staden till sitt nuvarande läge vid fästningen Stegeholm som uppfördes cirka 1360 på en holme vid Gamlebyvikens inlopp. Den första stadsbebyggelsen låg troligen i området kring S:ta Gertruds kyrka och i området ner mot vattnet. Kunskapsläget gällande den medeltida stadsplanen är dåligt, men staden följde troligen det gängse medeltida stadsplanemönstret med en huvudgata som korsades av korta tvärgator. I anslutning till huvudgatan låg marknadsplats och torg. Stadsplanen var förmodligen något mer oregelbunden än dagens rätvinkliga utseende. Detta speglas bl.a. i en liten kvarvarande gatstump nordväst om S:ta Gertruds kyrka, liksom i fynd av stengrunder framkomna vid ledningsgrävningar ute i dagens gator, t ex. vid kvarteret Lejonet, i Rådhusgatan, samt i Skolgatan. År 2006 undersöktes i kvarteret Skonaren också rester av en källare, vilken låg vinklad i öst-västlig riktning, alltså något avvikande från dagens plan. Relativt snart anlades också en ny hamn vid saltsjön, där nuvarande Skeppsbron ligger och en ny stadsdel växte fram i anslutning till denna.

Den första stadsbebyggelsen låg troligen i området kring S:ta Gertruds kyrka och i området ner mot vattnet. Relativt snart anlades en ny hamn vid saltsjön, där nuvarande Skeppsbron ligger och en ny stadsdel växte fram i anslutning till denna. Den nya stadsdelen växte fram med ett delvis annat gatusystem. Dessa två tidi-

ga stadsområden, vid kyrkan och vid den yttre hamnen, kan ännu spåras i stadsplanen.

Västervik drabbades av en rad anfall och bränder under 1600-talet - 1612, 1667 och 1677. Vid 1677 års anfall härjades slottet på Slottsholmen, varefter det sedan aldrig återuppfördes. Staden återuppbyggdes, men den medeltida stadsstrukturen ersattes nu av en stadsplan enligt renässansideal med regelbundna kvarter och breda gator. Den äldsta karta över staden är en schematiskt utförd regleringskarta från år 1678. Från början av 1700-talet finns mer detaljerade kartor som speglar samma stadsplan. I 1678 års plan utlades en gata, Storgatan, vilket band samman stadens två stadsdelar. Storgatan drogs från en nyanlagd Västerport ned till Skeppsbrokajen och utvidgade sig däremellan till ett nyskapat torg: Stortorget. 1600-talsplanen är tydligt bevarad i dagens stadsstruktur.

Handel och sjöfart har varit viktiga näringar för Västervik genom århundradena. Vid mitten av 1800-talet var Västervik den efter Stockholm mest betydande sjöfartsstaden på östkusten. Vid sidan av sjöfart och handel har skeppsbyggeri också varit en viktig näringskälla. Under 1700-talet anlades flera skeppsvarv i staden, men ett kronovarv hade anlagts redan vid mitten av 1500-talet intill Stegeholms slott på Slottsholmen (se s. 15).

1678 års rutnätsplan och avgränsning av staden kom att gälla i 200 år. Då staden expanderade under industrialismens inverkan och till följd av en stor befolkningsökning, krävdes

vid slutet av 1800-talet en utökad stadsplan. År 1879 gjordes en första utvidgning i samband med att järnvägen kom till staden. År 1927 antogs en ny stadsplan med omfattande förstadsområden. Detta blev den sista heltäckande stadsplan som upprättades för Västervik. I likhet med andra svenska städer har Västerviks stadsbild genomgått stora förändringar under 1900-talets andra hälft, genom utbyggnad av nya stadsdelar och rivningar i stadskärnan. I Västervik finns dock ännu en stor andel äldre, välbevarad bebyggelse. Genom att staden inte utsatts för någon större stadsbrand efter 1677, kan det bland stadens trähus finnas de som är från sent 1600-tal eller tidigt 1700-tal, vilket är sällsynt för svensk stadsbebyggelse. Bland mer sentida bebyggelse i stadskärnan framträder de expansiva stadsbyggnads-perioderna kring sekelskiftet 1900 respektive 1960-talet.

Slottsholmen

Hur länge mänskliga aktiviteter förekommit på just Slottsholmen är obekant, men att holmen haft betydelse för Västerviksborna sedan medeltid är väl känt. Idag är det enda ovan mark synliga spåret efter dess långa historia den ruin som återstår av det forna Stegeholms slott. Ruinen benämns som fornlämning RAÄ Västervik 51:1. Stegeholm och dess historia finns beskriven i ett par litterära verk, både i form av artiklar och av böcker (se bl.a. Sivers 1758; Rydström 1933; Friberg 1995), där den senaste och mest omfattande är "Stegeholm i Västervik" av Bengt Hjörd från år 2001. Publikationerna utgår från ett relativt stort arkivmaterial rörande borgen.

Fram till dags dato finns inga fynd som visar på aktiviteter före borgbygget, men det är inte orimligt att anta att holmen har haft betydelse innan dess. Gamlebyviken, och särskilt området kring Gamleby - Lofta, har haft en särskild betydelse under yngre järnålder, vilket återspeglas i både ortnamn och fornlämningar (Palm 2006). Det är inte helt orimligt att anta att holmen kan ha fungerat som spärr för ovälkomna sjöfarare eller som passage för

handelsfartyg redan under yngre järnålder och vikingatid. Under stenålder och bronsålder kan holmen dock knappast ha varit mer än ett undervattensgrund, eftersom havsnivån då var många meter högre än i dag.

Stegeholm – från borg till slott

Inom denna kulturhistoriska sammanställning finns ingen anledning att mer ingående ta upp borgens historia, men en del punkter bör ändå lyftas fram då borgen, dess betydelse och utveckling, är det som ligger till grund för områdets bedömning som fornlämning.

Stegeholm, eller Stäkeholm som är den ursprungliga namnformen, byggdes någon gång omkring 1360-talet, med främsta syfte att utgöra en strategiskt viktig utpost för passagen in mot staden Västervik, som då låg ca 2 mil längre in i viken, vid dagens Gamleby. Borgen hade också en administrativ prägel som mittpunkt i ett av rikets slottslän fram till 1520-talet. Den exakta tidpunkten för bygget är okänd men källor tillskriver hertig Albrekt av Mecklenburg som byggherre (Sandell 1988:46; Hjörd 2001:14ff). Även byggstilen styrker tyska influenser (Hjörd 2001:8). Namnformen Stäkeholm antyder att det vid holmen också fanns någon form av pålspärr eller skyddsanordning i vattnet. I Rimkrönikan återspeglas en händelse vid Stäkeholm år 1434 då en vindbro väster om slottet omnämns, men rimligtvis låg denna längre mot syd och strömmarna. I samma uppteckning talas också om ett pålverk (Hjörd 2001:24f) (de marina lämningarna diskuteras i särskilt kapitel i denna sammanställning; se sid 33). Fram till 1520-talet var Stegeholms huvudsyfte att utgöra ett skydd och en försvarspunkt för staden, men borgen kom senare att rustas och mer få karaktären av ett slott, särskilt under tiden från 1650-77, då slottet Stegeholm utgjorde huvudsäte i det Königsmarckska grevskapet (Hjörd 2001:48ff).

Stegeholm och dess borg- och slottsherrars utsattes under alla år för prövningar, främst i samband med att danska krigsflottor anföll staden från 1400-talets mitt och framåt. Tidvis stod också borgen under danskt styre. Borgen

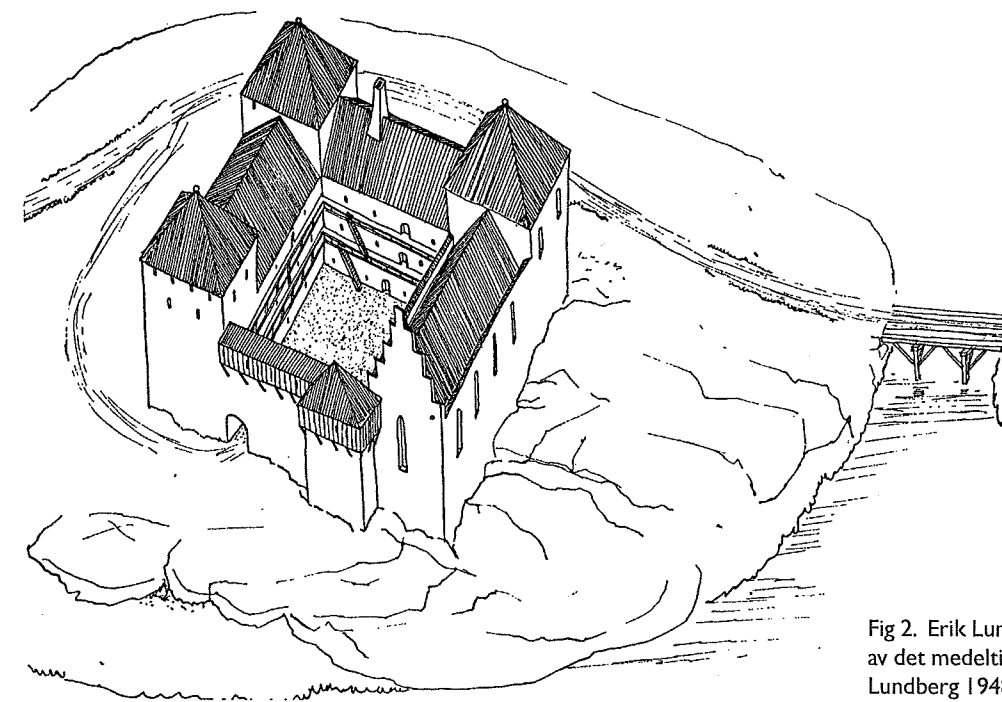


Fig 2. Erik Lundbergs rekonstruktion av det medeltida Stäkeholm. Efter Lundberg 1948.

klarade sig dock oskadd fram till år 1512 då den brann ner till grunden vid ett anfall från en dansk krigshär. Den reparerades och återbyggdes, men år 1612 brändes slottet igen, denna gång av ortsbefolkningen i tron att en dansk belägringsstyrka härbärgerade där. Dessvärre brände man borgen helt i onödan eftersom danskarna redan givit sig av. Vid de danska styrkornas anfall år 1677 anfölls och brändes både stad och borg och Stegeholm kom då aldrig mer att återbyggas. Först i slutet av 1880-talet fick ruinen något som kan kallas för fornminneskydd (Andersson 1956:9ff).

Exakt hur borgen var konstruerad vet man inte, men konsthistorikern och arkitekten Erik Lundberg har försökt att rekonstruera borgens medeltida utseende se fig 2, främst med samtida tyska borgar som förlaga, men han ser även likheter med delar av Nyköpingshus (Lundberg, E 1948). Han antyder också att det kan ha funnit en förborg av vilken det idag inte finns några synliga spår kvar ovan mark (Hjörd 2001:11). Hur det i övrigt har sett ut på holmen vet vi inte. Under modern tid har flera utfyllnader gjorts, bl.a. i samband med anläggandet av slottsholmsleden och den befintliga restaurangbyggnaden,

men rimligen har inga större avschaktningar gjorts. Det finns inga säkra uppgifter om medeltida byggnader utanför slottet, men det kan inte uteslutas att sådana funnits, åtminstone under de mer fredliga perioderna. I ett brev daterat 1517 nämns t.ex. ett "pörte", alltså ett boningshus utanför slottsmuren, vilket skall ha brunnit ned. I Lantmäteriverkets arkiv finns en geometrisk uppmätning av slottsholmen samt ägorna på Norrlandet från år 1646, se fig 3. Förutom slottet finns ett flertal byggnader utritade bl.a. ett bostadshus nära platsen för dagens brovaktarstuga och restaurang. Längre mot norr finns en köksbyggnad, en smedja och proviantbod. På kartan syns också en vindbro mot strömmen, liksom markens utbredning före utfyllnader och uppförandet av dagens befintliga restaurangbyggnad. En karta upprättad 1678, året efter att slottet nedbränts, är betydligt mer schematisk och visar slottsruinen på en skissartat upprättad holme, se fig 4. År 1651, när greve Königsmarck övertog slottet, fanns här ett saltsjuderi, vilket sedermera flyttades (Hjörd 2001:50ff). Man anlade också en liten slotts-trädgård och ett stall. Vid denna tid omnämns även reparationer av spänger och broar.

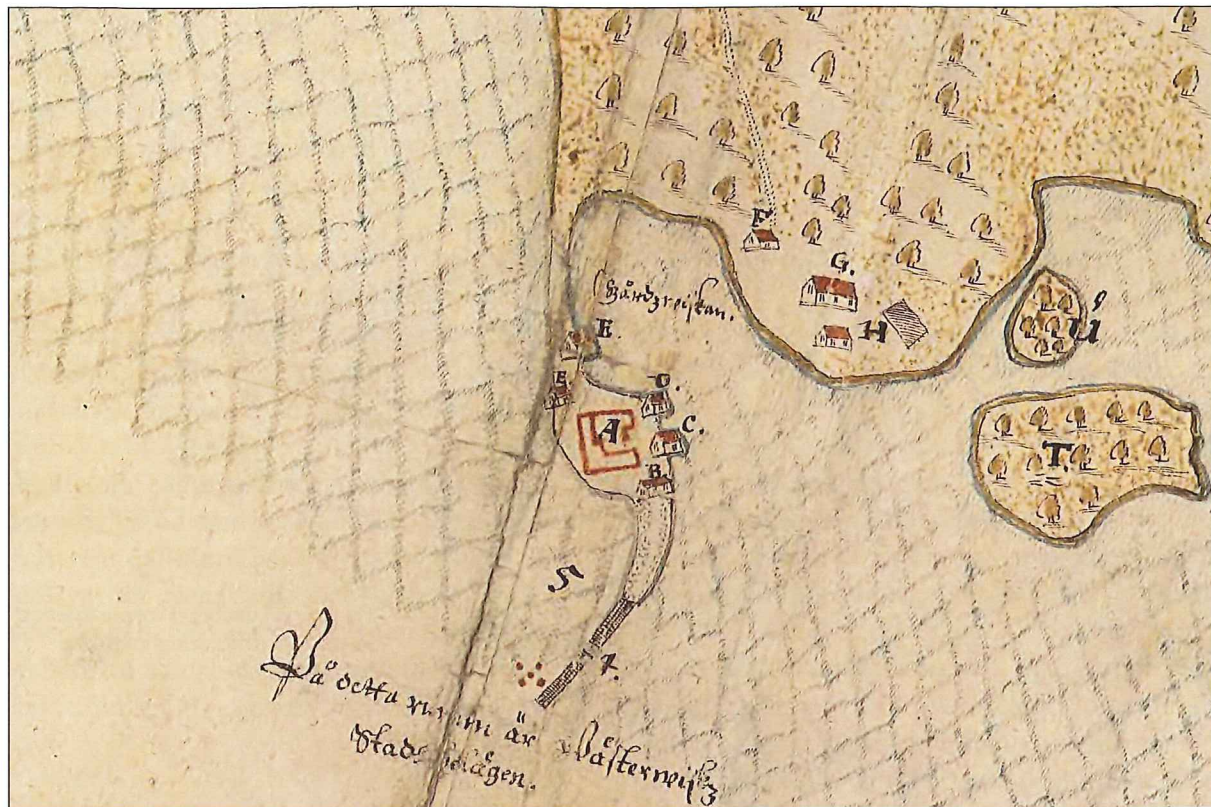


Fig 3. Geometrisk uppmätning av Slottsholmen och ägora norr därom från år 1646.

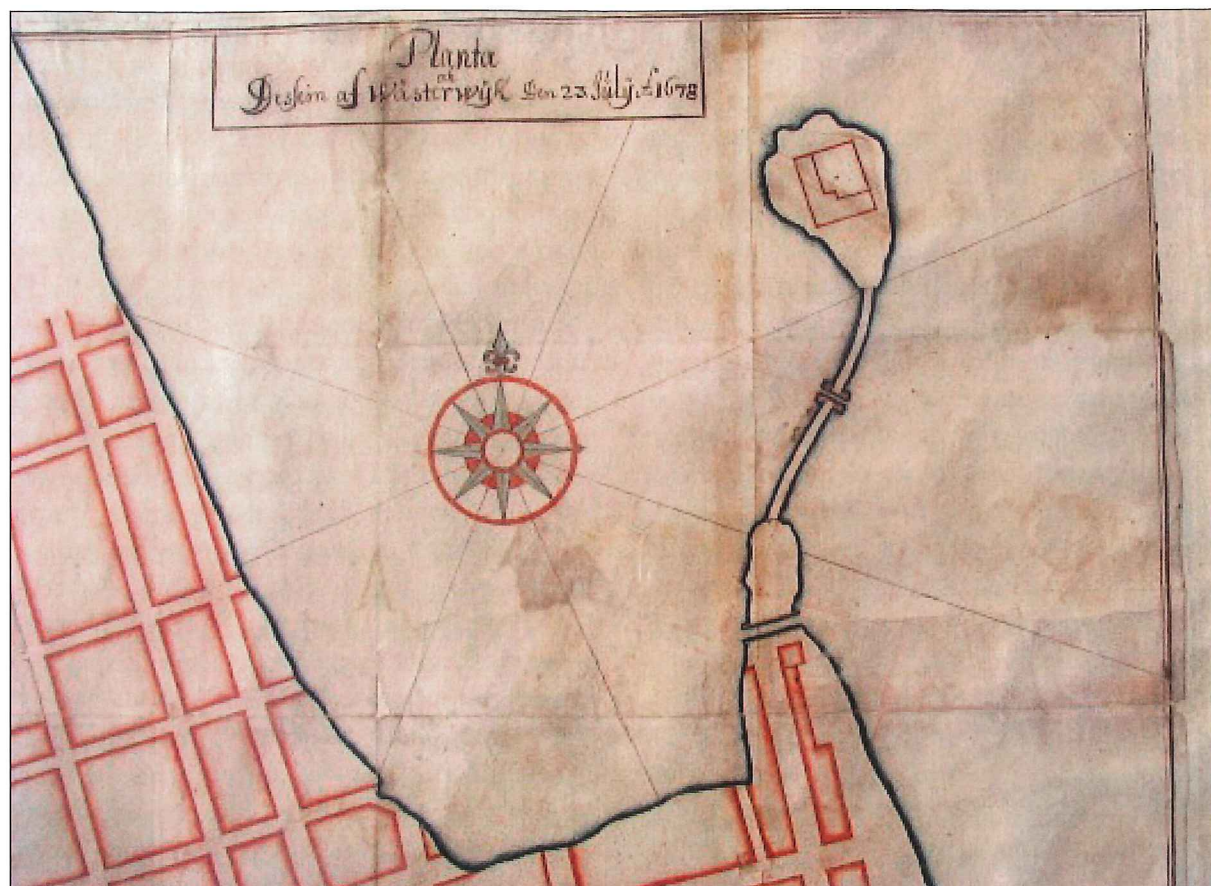


Fig 4. Karta över Västerviks stad år 1678, året efter att staden eldhärjades och slottet raserades. Slottsholmen är endast schematiskt inritad.



Fig 5. Skiss över Västerviks stad från 1756. Slottsholmen ses på bildens nedre högra hörn. Flera byggnader av "bod-karaktär" är inritade på holmen. Ur: Sivers bok om Västervik från 1758.

Gustav Vasas skeppsvarv

År 1548 gav Gustav Vasa befallning om att man skulle anlägga ett skeppsvarv vid Västervik och året därpå byggdes det första skeppet. Detta är det första kända varvet i Västervik. Mycket tyder på att detta varv låg invid Stäkeholm (Lindberg 1933:109f; Garpenby 1967:15f). Dess exakta placering är dock oklar, men Slottsholmen hade under flera år redan använts som timmerupplag för skeppstimmer inför frakt till skeppsgården i Stockholm. Dryga 20 år senare, under Erik XIV regering, var varvsverksamheten i Västervik omfattande, t.o.m. större än i Kalmar, och sysselsatte mer än 100 personer. Flera varv var igång samtidigt både i stadens närhet, liksom ute i omlandet. Skeppsbyggeri bedrevs i statlig regi som kronovarv i Västervik fram till 1619, då privata aktörer övertog. Intensiteten i varvsverksamheten har gått upp och ner, men verksamheten på Slottsholmen bedrevs fram till 1833 då Slottsholmsvarvet slogs ihop med Stora Varvet strax sydöst om stadskärnan. År 1846 lades Slottsholmsvarvet ned helt (Garpenby 1967:31ff). Tyvärr finns inte mycket dokumentation över varvets pla-

tering, storlek eller utseende under äldre tid, däremot finns det utsatt på 1781 års karta, se fig 7.

Staden får tillgång till Slottsholmen

Som tidigare nämnts kom Stegheolms slott inte att återuppbyggas efter 1677 års anfall. Stora delar av borgens kvaderstenar och tegel plockades istället bort och användes som barlast till fartyg och vid byggnationer inne i staden, borgen rasade samman allt mer och mängder med raseringsmaterial fyllde den inre borggården. Under tidigt 1700-tal låg Stegheolms slott som en ruin. Slottsholmen och resterna efter Stegheolms slott hade då indelningsverket upprättades under sent 1600-tal tillförts löjtnantsbostället Stuvferum, som därmed hade besittningsrätt till den stadsnära holmen. År 1734 ansökte staden hos riksdagen om att få köpa holmen för att använda den som upplagsplats. Man ville här uppstapla bräder, bygga hus och bodar att förvara beck och tjära i. Köpet nekades dock. Istället erbjöds staden att få arrendera holmen och fisket under bron. Staden godtog erbjudandet, vilket fastställdes genom

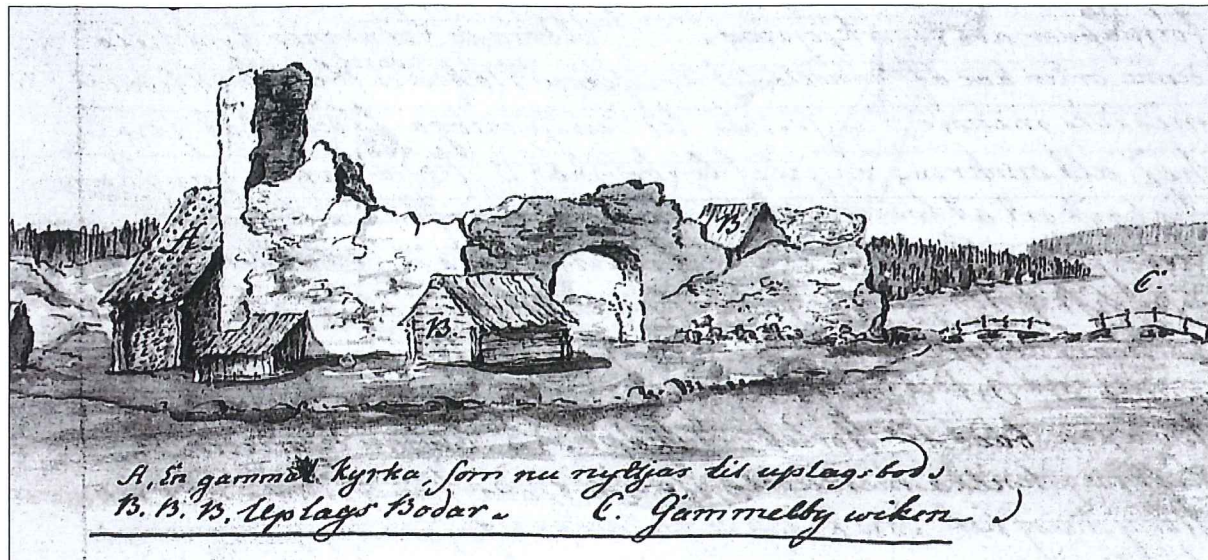


Fig 6. Teckning över ruinen som den såg ut vid Carl Bernhard Wadströms besök i Västervik 1770. Boden till vänster anges som f.d. kyrkobyggnad. Efter Hjörd 2001 – original i Norrköpings Stadsbibliotek.

ett beslut av Kung. Majt. år 1739. Magistraten lät året därpå staka ut sju tomtar på holmen. Femton av dessa tomtar auktionerades ut till handelsmän i staden och två behölls av staden för att bygga bråbänk¹ och för inrättande av ett beckbränneri.

Under de efterföljande åren uppfördes en mängd ekonomibyggnader och bostadshus på holmen, både innanför ruinens murar och i dess närhet. År 1748 anlades ett becksjuderi² inrymt inom slottets murar och på 1780-talet gav magistraten tillstånd att inrätta en smedja på slottsgården för slottsholmsvarvets behov (Andersson 1956:9ff). De två bostadshus som kan ses på foton uppfördes troligen under sent 1700-tal och torde ha varit kopplade till varvsverksamheten. På en teckning från 1770 av Carl Bernhard Wadström syns borgen som en ruin omgärdad av små träbodnar samt en större mot borgen tillbyggd träbyggnad som benämns som gammal kyrka, se fig 6. 1781 års stadskarta ger en bild av bebyggelsen på holmen, som får föreställas samsas med brädstaplar, timmerupplag och andra godsupplag. Kartan är mycket detaljerad och visar de enskilda

byggnaderna liksom platsen för skeppsvarvet som är inritat alldeles söder om slottsruinen. På holmens södra del finns flera byggnader inritade, till synes liggande utefter en väg. Slottsholmens form känns igen från 1646 års karta, vilket tyder på att man ännu inte gjort några utfyllnader i området.

Stora Strömmen, på 1781 års karta benämnd Rösiö ström³, var vid denna tid mycket grund och smal samt försedd med en bred spång som band samman holmen med Skeppsholmen och staden. På 1830-talet tog friherre Johan Nordenfalk på Blekhem initiativ till breddning och muddring av den grunda vattenrännan. Sundet muddrades och en rullbro på järnhjul byggdes. Den nya Stegeholmskanalen stod färdig 1846 och öppnade upp för trafik för större båtar.

Slottsholmen förskönas

Slottsholmen var under sent 1800-tal en plats med en mängd brokiga verksamheter. Här fanns upplagsplats för timmer och virke, verkstadslokaler, bodar och några hus med bostadslägenheter. Foton från tiden visar även frigående boskap bland byggnaderna på den stadsnära holmen, se fig 8. Slottsholmsvarvet

1 Bråbänk var en slags brygga där större skepp kunde krängas på för att tjärstrykas i botten.

2 Becksjuderi var en anläggning där tjära förädlades till beck. Becken användes för att täta fartygens skrov.

3 Kallades Rösiö ström eftersom stadsborna hade sina ryssjor här.

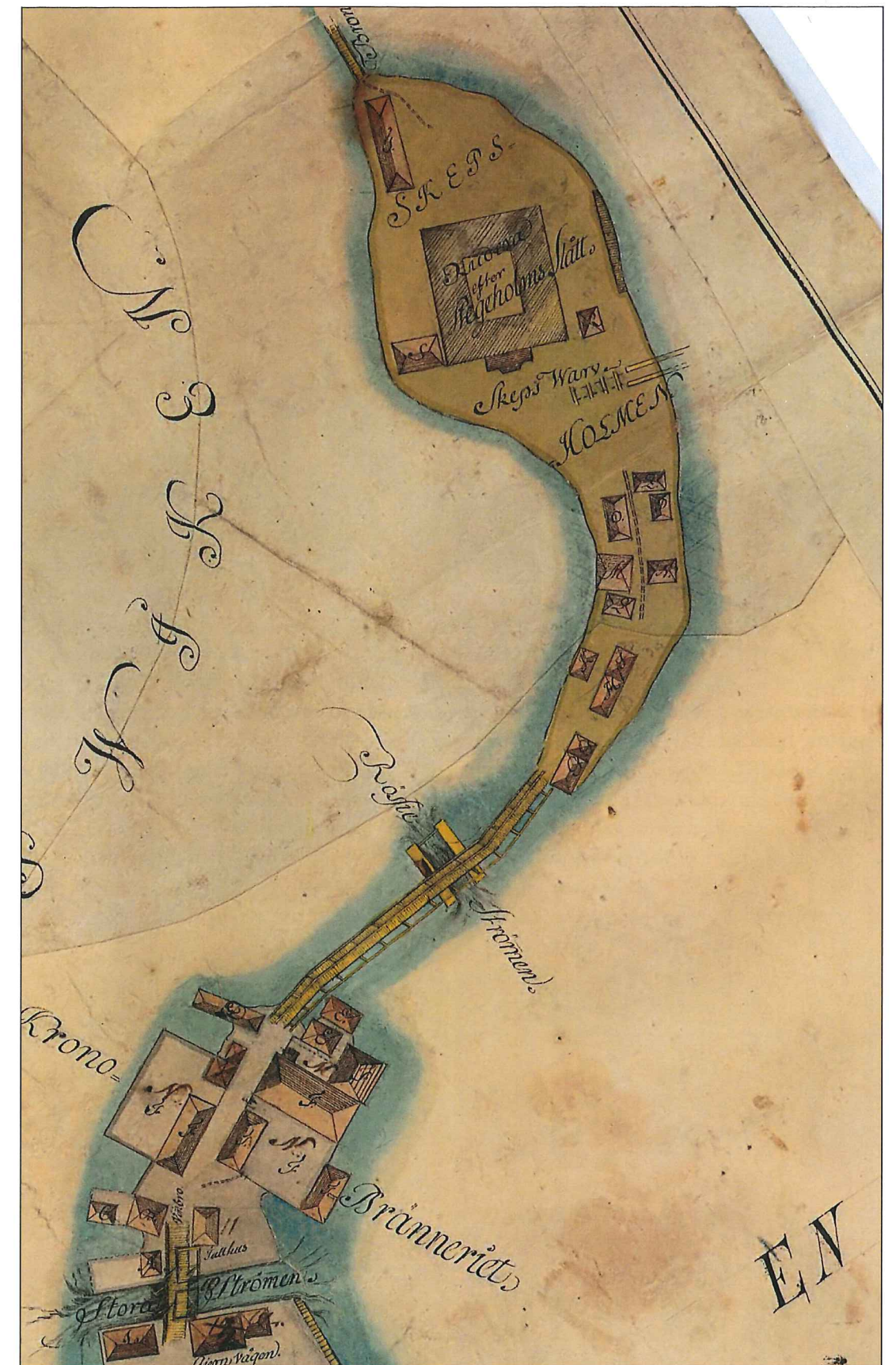


Fig 7. Utsnitt av 1781 års karta. Här syns ett flertal byggnader såsom bl.a. magasin, varvsbodnar, smedja, bråbänk, baspanna och fartygsslipen tillhörande varvet.

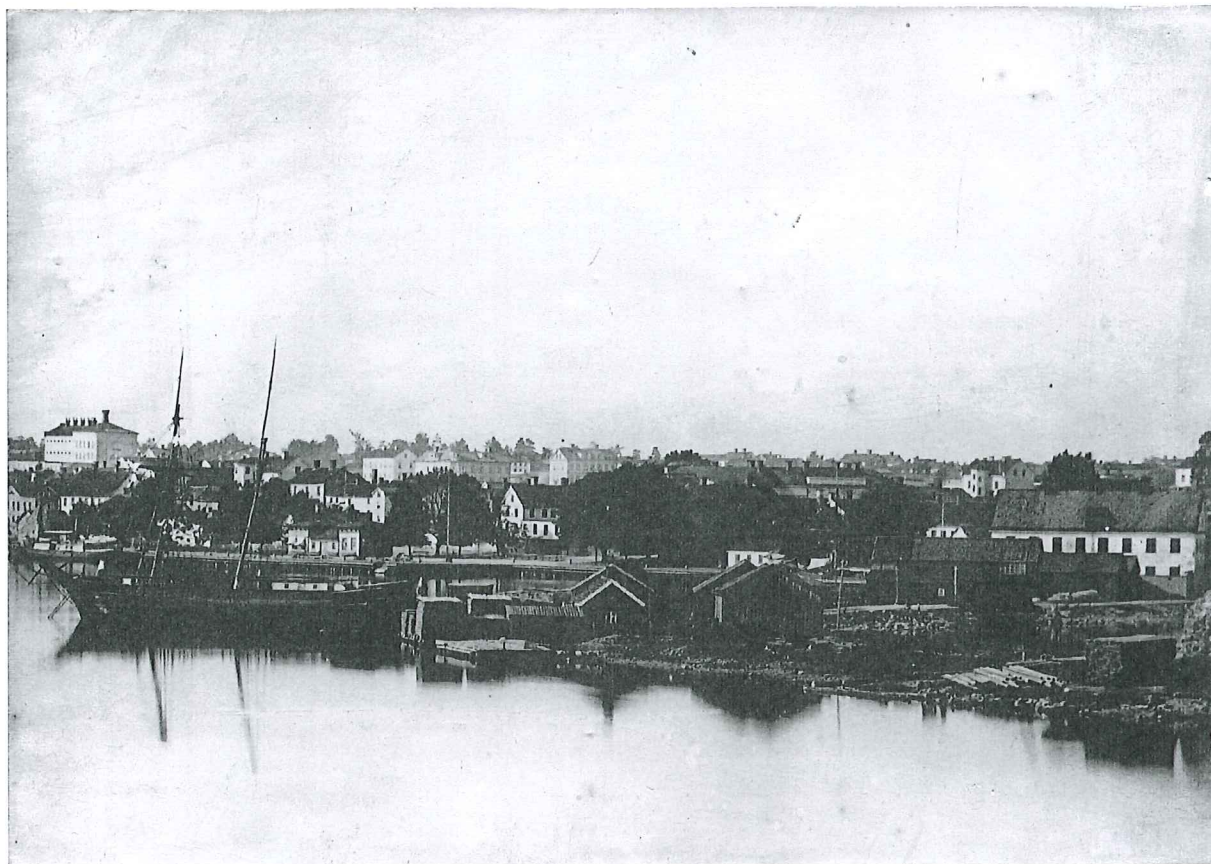


Fig 8. Slottsholmen omkring 1870-talet. Foto:Västerviks museums arkiv.



Fig 9. På slottsruinen låg fram till mitten av 1880-talet två hus. Dessa torde ha varit uppförda för det intelligande varvets verksamhet. Foto:Västerviks museums arkiv.

hade bedrivit verksamhet på holmen fram till 1846, då det lades ned. Efter dess nedläggning hyrdes den till varvet tillhörande smedjan och de två gamla boningshusen ut av varvsbolaget. Slottsholmen utgjorde vid denna tid en del av ett växande område av industrikaraktär i stadens närhet. Strax söder om holmen låg den genom utfyllnader utökade Strömsholmen med flera fabriksbyggnader. Sydost om Strömsholmen låg Skeppsbron där fartyg lassade och lossade. År 1858 utvidgades det industrialiserade stadsområdet då en tändsticksfabrik anlades på Norrlandet alldeles norr om Slottsholmen, vilken kom att sysselsätta närmare hundra personer.

Kartmaterialet över Slottsholmen är efter 1781 års stadskarta mycket bristfälligt⁴. År 1872 upprättades en ny stadskarta för Västervik, men på denna karta finns Slottsholmen inte med. Den karterade stadsgränsen går mitt i Stora strömmen. Först 1889 sedan holmen överförts till staden upprättades en stadskarta där Slottsholmen ingår. Det är därför svårt att veta exakt hur holmen och dess bebyggelse utvecklades under denna tid. Vi får anta att situationen från slutet av 1700-talet i det stora hela bestod. Den stora förändringen torde ha varit nedläggningen av varvet vid 1800-talets mitt.

Vid mitten av 1800-talet hade en grupp bildats med syfte att anlägga parker, planteringar och lekplatser i staden, Sällskapet för Westerviks förskönande⁵. Ett av de förslag som Sällskapet hade var att omvandla Slottsholmen från "en holme med gamla hus och bodar och skräpiga upplag till en behagligaste tillflyktsort /.../ och den täckaste prydnad för vår stad." (Sällskapets protokoll, kommunarkivet) Säll-

⁴ Enligt liggaren i kommunens kart- och mätarkiv ska det finnas en karta över Slottsholmen från 1800-talets första hälft. Vid upprättandet av denna utredning var detta kartmaterial dessvärre tillfälligt flyttat p.g.a. en vattenskada i den tidigare arkivlokalen.

⁵ Sällskapet för Westerviks förskönande bildades 1853 genom ett allmänt upprop i staden. Man ägnade sig åt parkvärd och trädgårdskultur och anlade såväl offentliga parker med lekplatser som alléer. Liknande trädgårdsföreningar bildades inom borgerliga kretsar i flera städer runt om landet vid 1800-talets mitt. Sällskapets första projekt var att anlägga en stadspark. Verksamheten finansierades genom bidrag från privatpersoner, medlemsavgifter, basarer och donationer från olika företag. Sällskapet verkade fram till 1903.



Fig 10. En kvinna ses vandra över rullbron över Stora strömmen. I bakgrunden skymtar ruinen och en del av bebyggelsen på Slottsholmen. Foto: nr Västervik317, Kalmar läns museums arkiv.

skapets första uppdrag blev dock att anlägga en stadspark, men under sent 1870-tal väcktes åter tanken på ett uppordnande av holmen. Man ville riva de befintliga byggnaderna och lastbryggorna för att istället anlägga en park på och kring ruinen.

Slottsholmen hörde ännu i judiciellt, administrativt och kyrkligt hänseende till Lofta socken, men med anledning av planerna på en parkanläggning framförde nu staden åter önskemål om att få köpa in holmen. År 1881 utarbetade Sällskapet en skrivelse, vilken via magistraten och länsstyrelsen lämnades till Kungl. Majt. som genom proposition till riksdagen föreslog att Slottsholmen skulle överlåtas till Västerviks stad. År 1884 fick staden genom ett beslut förvärva holmen för en köpesumma om 700 kr. Senare samma år tog stadsfullmäktige ett beslut att överlåta holmen till Sällskapet för Westerviks förskönande för att där anlägga en park. Avsikten var att Sällskapet skulle få full nyttjanderätt till hela holmen, förutom ballastkajen på holmen södra del (platsen där restau-



Fig 11 a-b. Vy från nordost över Slottsholmen år 1889 då parken nyligen anlagts. Foto: Västerviks museums arkiv.

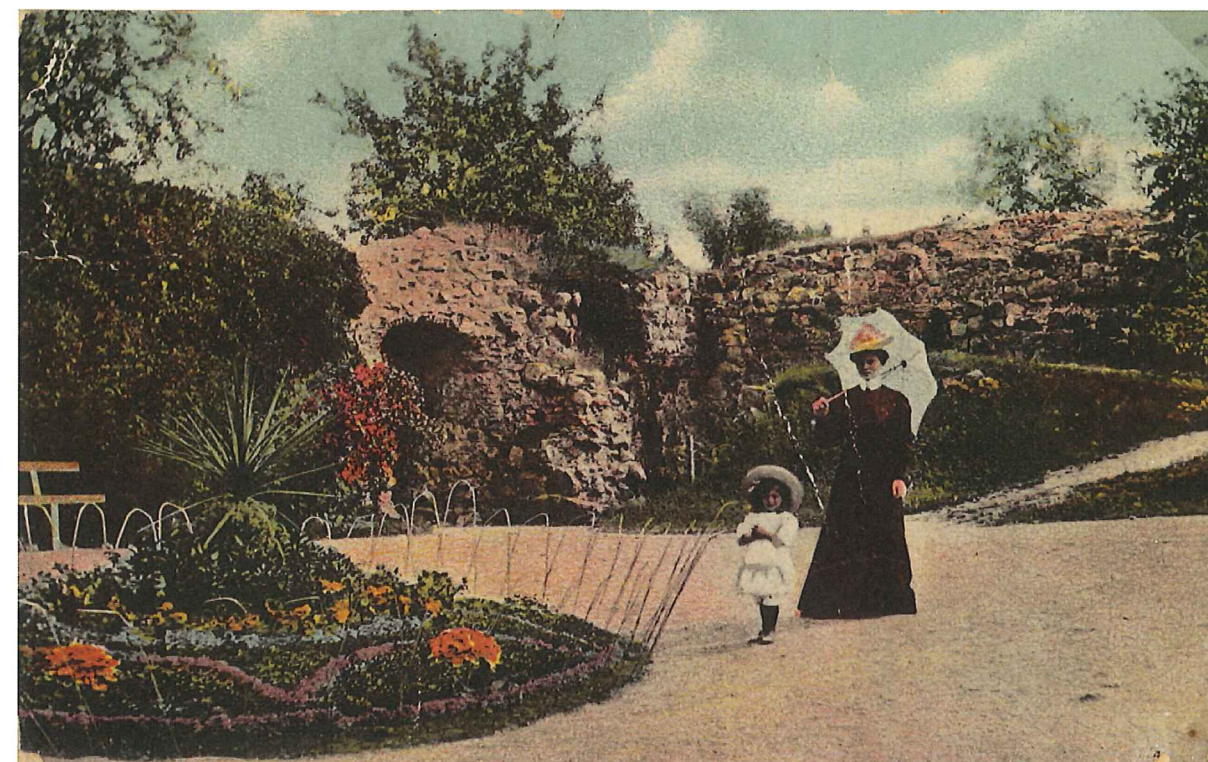


Fig 12. Den nyanlagda parken inifrån borggården. Foto: nrVästervik311, Kalmar läns museums arkiv.

rangbyggnaden idag ligger). Detta kom dock att möta motstånd hos tomtinnehavarna på Slottsholmen som vägrade avstå sin besittningsrätt. Sällskapet fick ta stöd hos Magistraten som genom ett beslut föreskrev att alla tomtinnehavare skulle sägas upp, deras hyresgäster avflyttas och samtliga hus och bodar rivs bort. Det blev en utdragen process. Först år 1887 var samtliga byggnader på Slottsholmen rivna och de gamla lastbryggorna borttagna. Endast en byggnad tycks ha blivit kvar, den idag befintliga vaktstugan, som köptes in av Sällskapet vid en auktion år 1887. Denna byggnad kan vara en av de byggnader som finns inritat på 1781 års karta, men det är svårt att belägga (se vidare i avsnittet om Brovaktarstugan, s. 48).

Sällskapet utarbetade tillsammans med läns-trädgårdsmästare Emil Holmberg ett förslag till parkanläggningen (se vidare i avsnittet om Slottsholmsparken s. 53). Slottsholmen skulle bli en "för Västerviks stad allmän promenad- och förlustelseplats". Strandlinjen reglerades genom utfyllnad och försågs med strandskoning. Vägen mellan Stora Strömmen och ruinen

flyttades något och drogs närmare Gamlebyviken. Vägen mot Norrlandet breddades och försågs med strandskoning samt alléplanterades⁶. Området städades upp och i samt runt ruinen anlades en park. Man planterade en mängd olika träd, buskar och blommor, grusade gångar anlades och bersåer försågs med bord och sittplatser. Ruinen gavs en viss översyn. 1889 restaurerades exempelvis portvalvet på ruinen och brunnskaret inne på borggården försågs med en pumpanordning. Det var först nu som ruinen fick något som kan kallas för fornminnesskydd, men det kom att dröja fram till 1920-talet innan mer omfattande konserveringsarbeten utfördes (se kommande avsnitt om Arkeologi).

Sällskapet hade genom sitt arbete med stadsparken fått erfa viss skadegörelse. För att hindra allmänheten att göra liknande åverkan i slottsholmsparken anställdes en vakt som fick

⁶ På landremsan mellan Slottsholmen och Norrlandet fanns under 1800-talet tre små vattendrag. Kring sekelskiftet 1900 fylldes två av dessa. Kvar finns "Gröna strömmen", även kallad "kanothålet", närmast Slottsholmen.

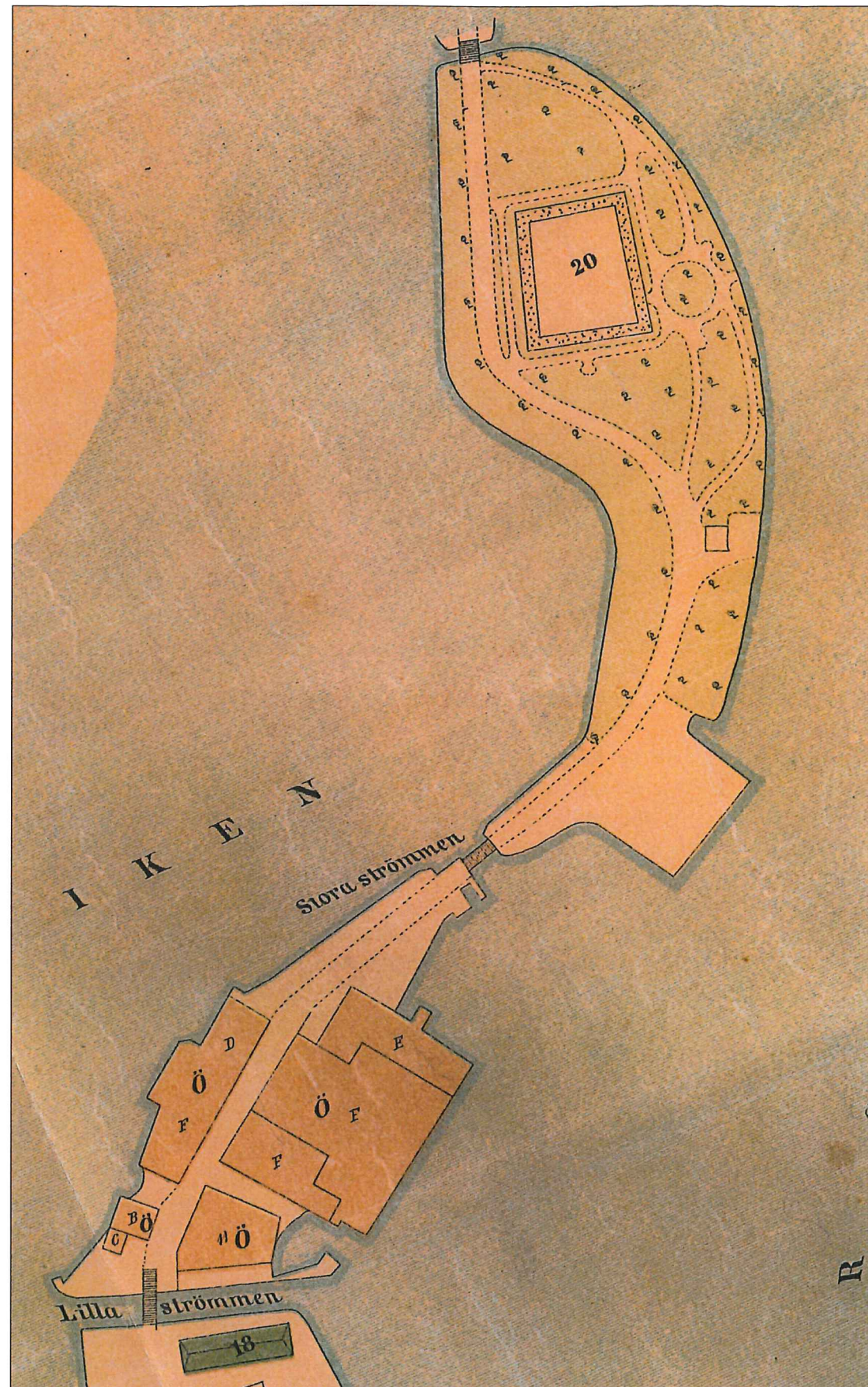


Fig 13. Utsnitt av 1889 års karta över Västervik upprättad av W Pleijel.

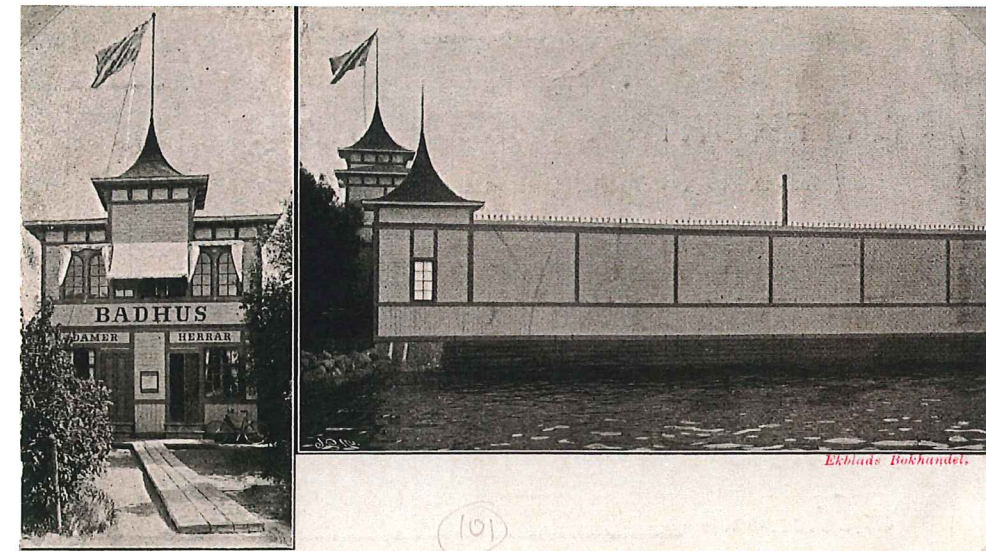


Fig 14. Kallbadhuset uppfört 1901. Foto: Västerviks museums arkiv.

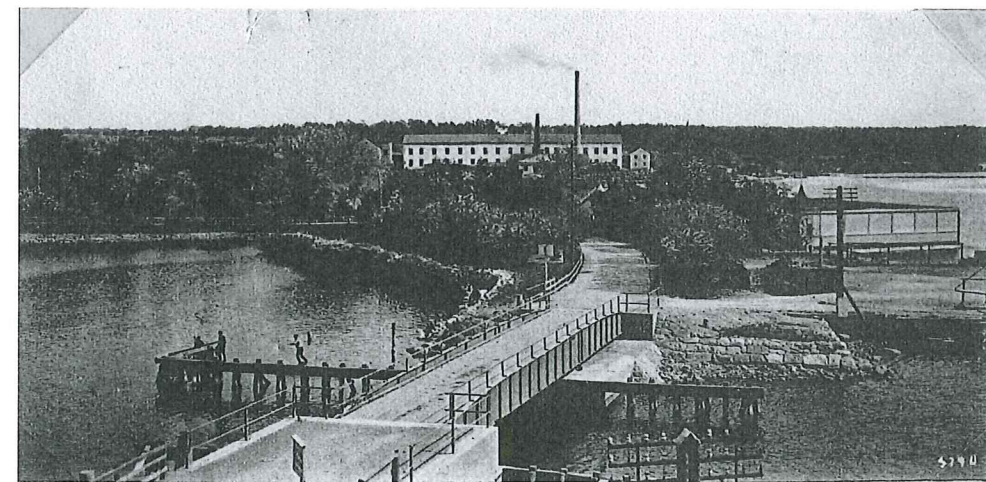


Fig 15. Vy över Slottsholmen. Kallbadhuset är uppfört. Framför badhuset ses den utfyllda kajen. Foto: Västerviks museums arkiv.

sin tjänstbostad i den lilla kvarvarande stugan på holmen. Huset finns inritat på en karta över Västervik upprättad 1889 av stadsingenjör W Pleijel, och är vid denna tid den enda byggnaden på Slottsholmen. Parken med sina slingrande gånger är också inritad. På kartan ses även den utfyllda ballastkajen på holmens södra del närmast Stora strömmen, där restaurangbyggnaden idag ligger. Det är tänkbart att denna utfyllnad gjordes i samband med att den nya Stegeholmskanalen togs i bruk 1846. Kanalen möjliggjorde för större båtar att passera genom Stora Strömmen och man kan då anta att det då var lämpligt med en kaj på den intilliggande Slottsholmen där gods kunde lastas och lossas.

År 1900 raserades strandskoningen åt Gamlebyviken i vinterstormarna. Sällskapet ansåg inte att det låg på deras ansvar att iordningsställa strandskoningen på stadens strand, men Drätselkammaren hade en annan mening och menade att man tidigare bestämt att staden inte skulle ha några kostnader för holmen. Drätselkammarens inställning fick Sällskapet att fundera kring ansvaret för Slottsholmsparken. Sällskapet ansåg sig ha gjort sitt. Slottsholmen var helt förändrad, ruinen restaurerad och slottsparken en vacker park. År 1903 upplöstes Sällskapet och slottsholmsparken blev då stadens ansvar. Strandskoningen av sten längs Slottsholmens norra sida var raserad ända fram till 1920, då en kraftig stenmur uppfördes.

Vid sekelskiftet 1900 behövdes Stegeholmskanalen åter breddas och fördjupas. En svängbro av järn byggdes och 1904 kunde den nya kanalen invigas⁷. Denna bro fanns kvar fram till 1973 då ett fartyg seglade på bron. Den befintliga bron stod klar 1978.

Kallbadhus

Kring sekelskiftet 1900 bildades Westerwicks Kallbadhusaktiebolag⁸, vilka hade för avsikt att uppföra ett kallbadhus. Badhuset var i ett första förslag tänkt att ligga mittför ingången till ruinen, men Sällskapet motsatte sig detta och badhuset fick därför ett läge längre söderut, nära ballastkajen. Kallbadhuset, som stod

⁷ Bron och driften finansierades av Stegeholms kanalaktiebolag (1849-1950).

⁸ Kallbadhusaktiebolaget upplöstes några år efter badhusets uppförande, då staden tog över badhuset.

klart 1901, var en tornförsedd träbyggnad med en sluten fasad mot sjösidan och med separata entréer för damer och herrar. Intill badhuset fanns även ett hopptorn.

Med anledning av Lysningsbadets tillkomst 1933 och vattnets ökade förorening kring strömmarna blev kallbadhuset allt mindre besökt. Badhusbyggnaden revs 1952 i samband med att den nya restaurangbyggnaden uppfördes.

Sommarrestaurang

Önskemål om en servering på Slottsholmen hade förts fram redan under 1880-talet då staden just övertagit Slottsholmen och även senare då parken var anlagd. Ett förslag, till vilket även ritningar fanns framtagna, var att uppföra en serveringspaviljong inne i eller på själva muren. Sällskapet för Westerwicks förskönande motsatte sig dock alla sådana förslag.

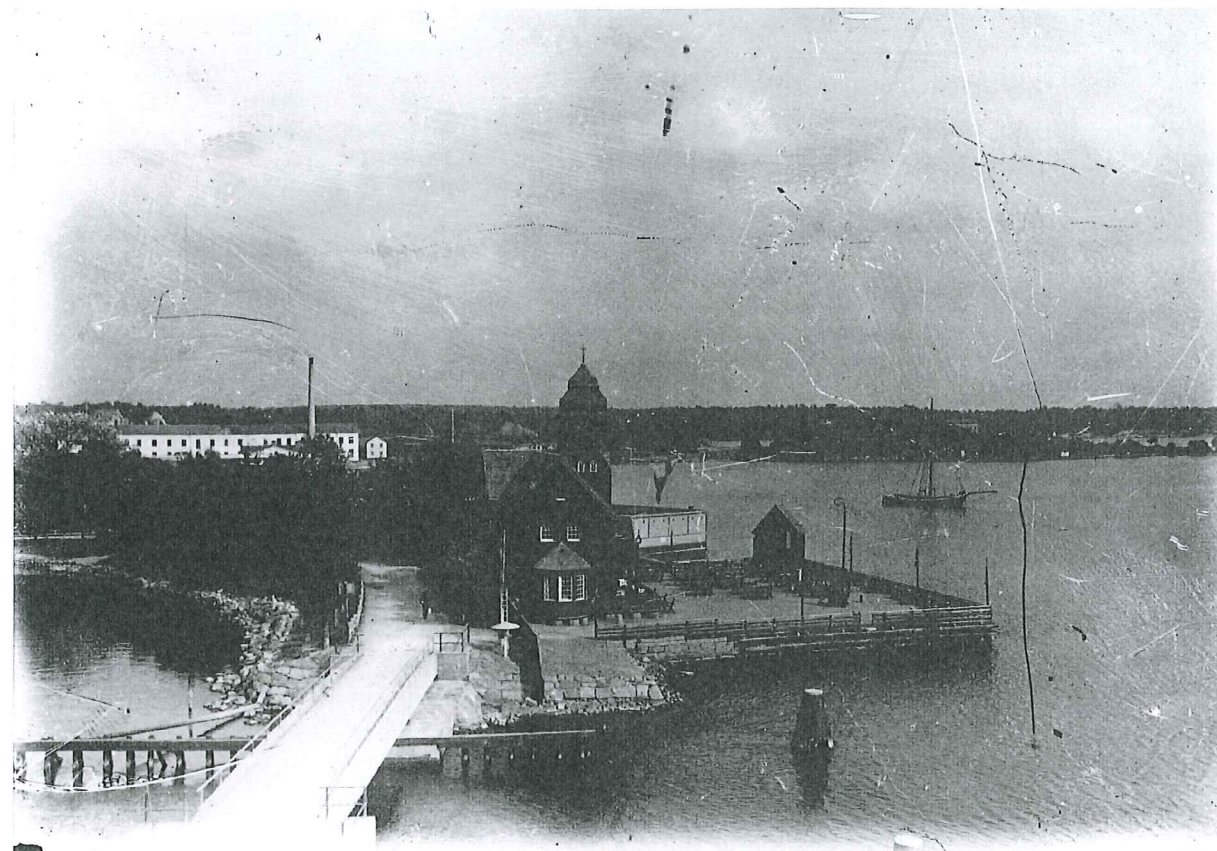


Fig 16. Den gamla Slottsholmsrestaurangen. På den tidigare kajen har en uteservering med musikpaviljong ordnats. I bakgrunden skymtar kallbadhuset. Foto: Västerviks museums arkiv.

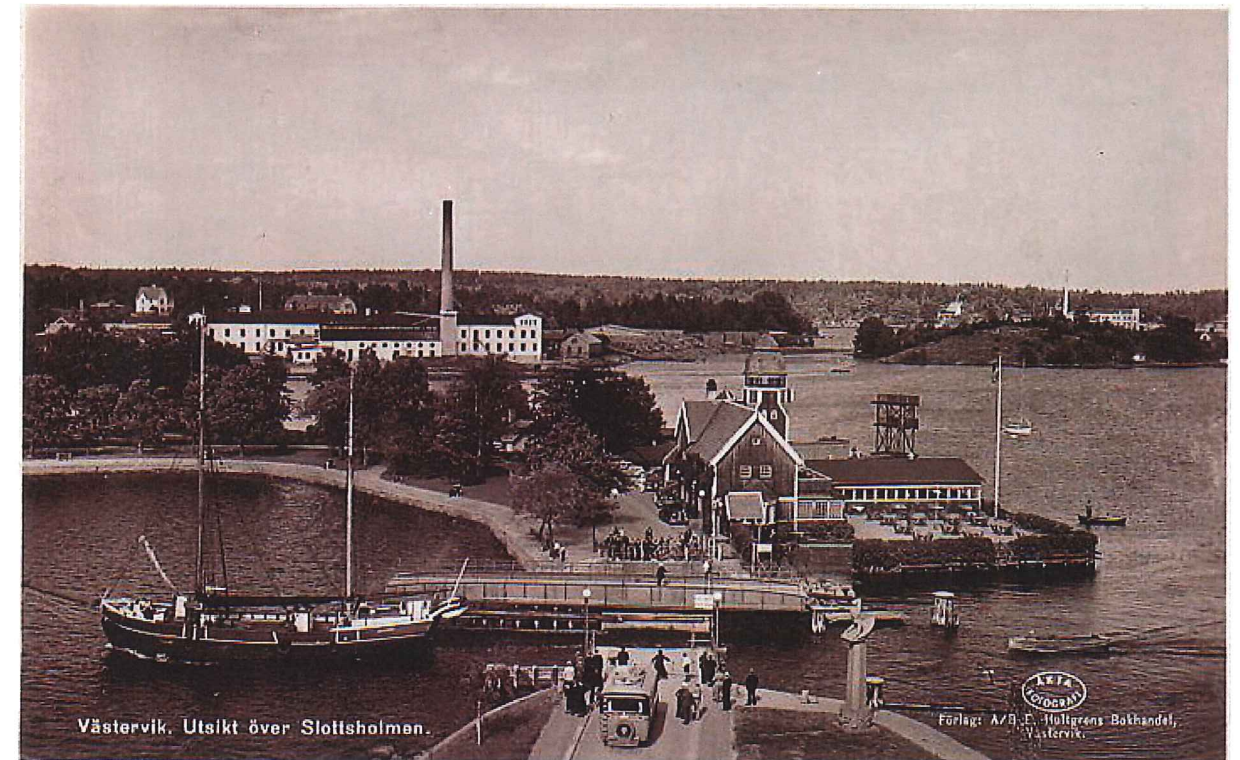


Fig 17. Under 1930-talet uppfördes en ny matsalsdel mot Skeppsbrofjärden, vilken ses på fotot. Privat vykortssamling.



Fig 18. Restaurangbyggnaden hade nationalromantiskt prägel med mörk träpanel, smårutiga fönster och utsiktstorn. Foto: Västerviks museums arkiv.



Fig 19. Den nya restaurangbyggnaden sedd från sjösidan 1957. Foto Kalmar läns museums arkiv.

Några år efter sekelskiftet 1900, då staden fått ansvaret för Slottsholmsparken, väcktes åter planerna på en servering på holmen. Till skillnad från tidigare förslag föreslogs nu en restaurangbyggnad söder om ruinen och parken, nära kallbadhuset, på den utfyllda kajplatsen.

Sommarrestaurangen uppfördes på stadens mark, men av ett enskilt bolag. Som arkitekt till restaurangbyggnaden anlätades Axel J Sjögren⁹, född i Gladhammar 1877, men verksam i Stockholm. Platsen för byggnaden tillskapades genom en större utfyllnad. Restaurangbyggnaden stod klar 1913 och gavs namnet Restaurang Slottsholmen. Det var en pampig brun brädklädd byggnad med ett högt kupolförsett utsiktstorn. Mot sjösidan fanns en uteservering med musikpaviljong och utedansbana. Restaurangverksamheten utarrenderades till stads-

hotellets ägare. Sommarrestaurangen blev en populär nöjeslokal.

Staden förvärvade restaurangbyggnaden 1930. År 1933, i samband med en utställning på Slottsholmen, gjordes en tillbyggnad av restaurangbyggnaden mot Skeppsbrofjärden inrymmande en ny serveringshall. Under 1940-talet byggdes byggnaden till ytterligare med bl.a. utökade köksutrymmen. Dåvarande stadsarkitekten Arre Essén gjorde ritningarna. Restaurangen renoverades såväl in- som utvändigt och fasaderna målades i en ljus kulör. Den 14 juli 1950 brann dock den alldeles nyrenoverade byggnaden ned efter överslag i köket. Byggnaden blev invändigt totalförstörd och man beslutade att riva hela byggnaden.

Nya Restaurang Slottsholmen

Stadsfullmäktige tog inom kort beslut om att en ny restaurangbyggnad skulle uppföras på platsen. En kommitté som bildats för ändamålet förordade en arkitektävling. Utav drygt 50-tal förslag valdes ett förslag av arkitekt Gösta

Åbergh. Byggnaden uppfördes i betong, stål och glas i en arkitektur tydligt präglad av tidens modernistiska ideal, och i skarp kontrast till den gamla sommarrestaurangen. Under hela byggprocessen möttes byggnaden och dess moderna arkitektur av kritik och skepsis från stadsborna. Den 17 juli 1952 kunde så den nya restaurangen invigas. Sommarrestaurangen kom att fylla sin funktion som nöjespalats under många år, men har under det senaste årtiondet stått tom utan verksamhet. (Se vidare i avsnittet *Byggnaderna och parken på Slottsholmen.*)

Små förändringar

Förutom uppförandet av den nya restaurangbyggnaden på 1950-talet, har det under 1900-talet inte skett några större förändringar på Slottsholmen. Gatusträckningen har dock justerats något. I samband uppförandet av nya

restaurangen drogs vägen om något närmare Gamlebyviken. Då den nya bron över Stora strömmen byggdes 1979 justerades vägens anslutning till bron och vändplanen vid vaktstugan tillkom. Strandskoningarna har reparerats vid ett flertal tillfällen. År 1995 uppfördes en transformatorbyggnad mellan brovaktarstugan och restaurangbyggnaden, i övrigt har ingen ytterligare bebyggelse uppförts.

Slottsholmsparken anlades med stora ambitioner och försågs med planteringar, blomsterrabatter och bersåer. Idag återfinns parken i ett mer förenklat skick. I miljön finns dock ännu stora parkträd, buskar och grusade gångar bevarade.

Ett arrangemang som förstärkt Slottsholmens karaktär som nöjesplats är Visfestivalen, som årligen anordnats i slottsruinen sedan mitten av 1960-talet.

⁹ A J Sjögren var verksam arkitekt i Stockholm från 1903. Andra byggnader som Sjögren ritat i Västervik är bland annat Segelsällskapets klubbhus på Skansholmen, två hus utmed Storgatan och ett bankhus på Hamngatan.



Fig 20. Vy från slottsruinen innan marken sänktes inne i ruinen. Foto:Västerviks Museums arkiv.



Fig 21. Några av de skelett som framkom vid undersökningarna 1924-25. Foto:Västerviks Museums arkiv.

Arkeologi på Slottsholmen

Arkeologiska undersökningar

När det gäller arkeologiska undersökningar har endast ett fåtal berört Slottsholmen, se fig. 22. Den största undersökningen genomfördes på 1920-talet i samband med konserveringsarbeten (SR32). Då sänktes marknivån inne i borgen och den ursprungliga borggården rensades fram, se fig. 20. Även delar av den södra längan och det nordvästra tornet grävdes ur. Som utgrävningsledare utsågs arkitekten Sven Brandel och som kontrollant, e.g. fältarbetsledare, utsågs teknikern Åke Strindberg. Handlingar från detta finns i Antikvarisktopografiska arkivet, ATA. Arbetet dokumenterades och jorden sållades och man hittade kanonkulor, svarvade benbitar, några smycken, husgeråd m.m. Det mest uppseendeväckande var dock de 13 människoskelett som påträffades i ruinens nordvästra hörn, vilka tolkade utgöra de sorgliga resterna av stupade i strid, då de låg ovanpå den ursprungliga borggården. Undersökarna menar att kropparna efter sårade eller avlidna soldater tillfälligt lagts in i en mindre byggnad som sedan kollapsat och därmed "begrovs" kropparna på plats (ATA; Hjord 2001:73ff; 92ff). Vid planeringsarbeten utanför murarna påträffades ytterligare 8 skelett på den södra sidan, vilka även de tolkades som stupade i 1677 års stridigheter. På fig. 21 ses några av skeletten in situ och man kan tydligt se att de är relativt väl ordnade då de ligger med korslagda armar utsträckta bredvid varandra. Det går dock inte att utifrån bilden avgöra om det verkligen rör sig om tillfällig placering av stupade eller regelrätta begravingar. Arkivmaterialet berättar

om kapell i eller invid Stegeholm, men nämner inget om begravingar. Tyvärr finns heller inga uppgifter om bilden är tagen på insidan eller utsidan av ruinen. Det är idag också oklart huruvida skeletten återbegravdes utanför södra muren, såsom föreslagits, eller om de flyttades till kyrkogården.

Några större moderna undersökningar har inte berört själva borgområdet, förutom vissa murverksdokumentationer i samband med restaureringsarbeten, främst under 1990-talet (handlingar finns i Västerviks Museums arkiv). I övrigt har mindre övervakningar och iakttagelser gjorts i samband med ledningsdragningar på Slottsholmen (se tabell nedan). Ofta har ledningarna lagts relativt grunt och därmed inte berört eventuella kulturlager, utan endast påförda eller omrörda massor, där enstaka lösfynd av djurben, flinta och keramik påträffats. Ett undantag finns dock, när man år 1979 genomförde en antikvarisk kontroll i samband med flyttning av lyktstolpsfundament och anläggandet av vändplanen vid brovaktarstugan (SR8). Ett schakt grävdes ned till 0,8 m djup, där man observerade ett kraftigt mörkfärgat sandlager innehållande kol och sot. Strax intill på ca 0,4 m djup, i uppgrävda schakt för rör, syntes små bitar av harts. Man hittade också järnfragment och spik. Lagren undersöktes inte närmare och man grävde inte heller igenom det till steril mark. Någon datering av lagren gjordes ej.

I fig. 23 redovisas samtliga undersökningar och iakttagelser på Slottsholmen.

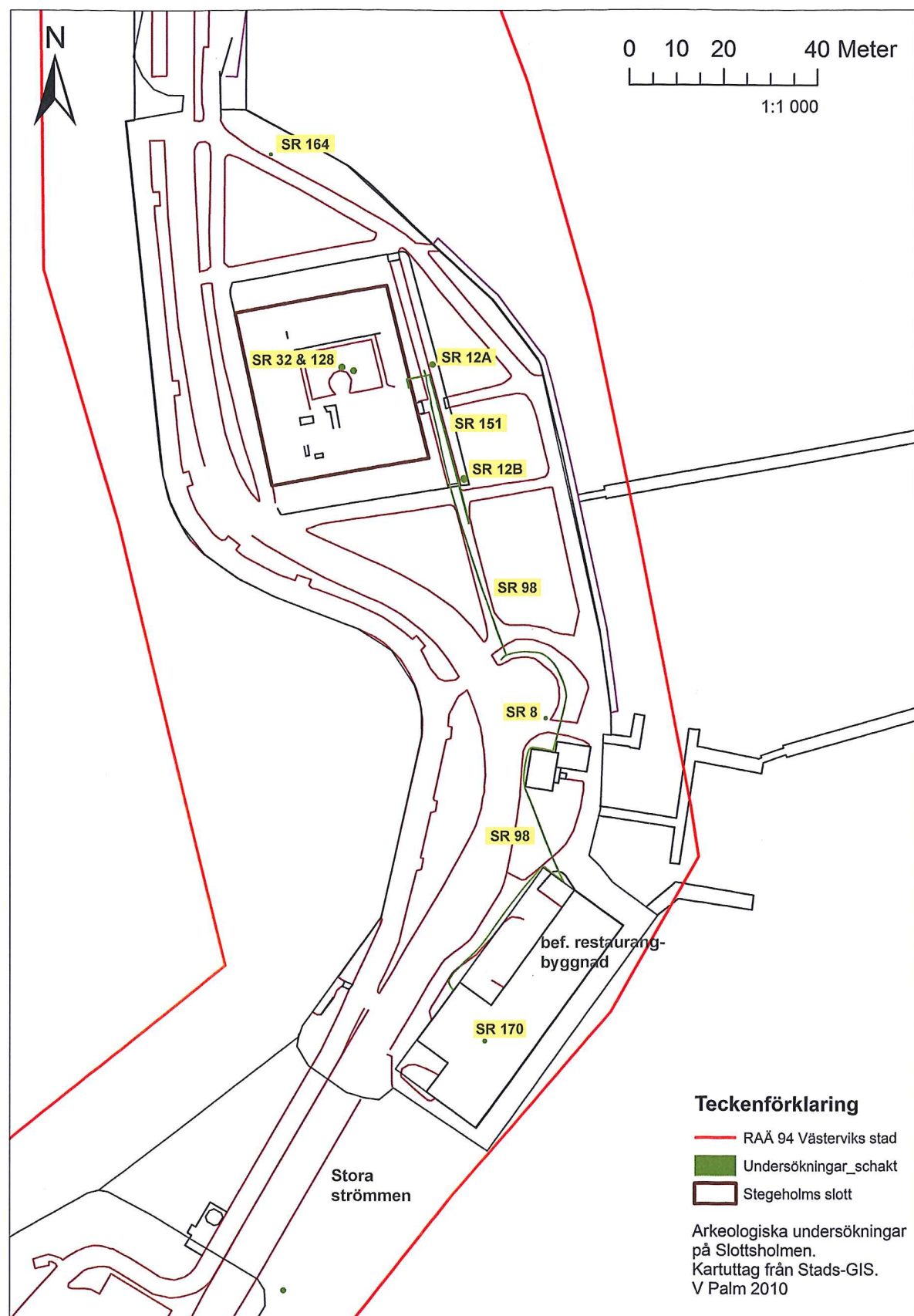


Fig 22. Kartutdrag ur Stads-GIS Västerviks stad visande samtliga antikvariska iakttagelser eller undersökningar på Slottsholmen. Grundkartan är erhållen av Västerviks kommun. Kartöverlägg upprättat av V. Palm 2010.

Rekommendationer och åtgärdsförslag – landarkeologi

Då få arkeologiska undersökningar utförts på Slottsholmen och då mycket lite är känt om ursprunglig topografi, eventuell kulturlagerförekomst och verksamhetsspår utanför ruinen är det viktigt att schaktningsarbeten utförs under antikvarisk kontroll. Detta gäller både ledningsdragningar och större anläggningsarbeten. Intakta kulturlager kan mycket väl finnas bevarade under de mer modernt påförda massorna. Om så är fallet kan de utgöra en mycket viktig

pusselbit i staden Västerviks långa historia.

Den gräns som idag inramar fornlämningsområdet RAÄ 94 Västerviks stad får anses utgöra en fiktiv gräns. Den är på intet sätt säkerställd och fornlämningen kan sträcka sig utanför denna, längre ut i vattnet. Ansökan om schaktning inom fornlämningsområdet RAÄ 94 Västerviks stad ställs till Länsstyrelsen i Kalmar som beslutar om vidare antikvariska åtgärder enligt Kulturminneslagstiftningen, KML.

SR-nr	Unders. typ	Exploatering	År	Resultat	Fynd	Datering
8	Kontroll	Ledning + väg	1979	Kulturlager	Harts, spik, järnfragment	Oklar
12 A-B	lakttagelse	Ledning tele	1979	Lösfynd i oklar stratigrafi	djurben, flinta, keramik	Oklar
32	Undersökning	Konserveringsarbeten	1924-1925	Murverk, skelett	kanonkolor, svarvade benbitar, smycken, husgeråd	Oklar
128	Kontroll	Ledning el	1990	Påförda massor	-	-
151	Schaktövervakning	Ledning el	2000	Påförda massor	-	-
164	Besiktning	Skyltuppsättning	1990	Inget av antikvariskt värde	-	-
170	Kontroll	Byggnation	1978	Ingen rapport finns	-	-

Fig 23. Tabell sammanställd efter Stadsarkeologiskt Register över Västerviks stad. V Palm, 2010.

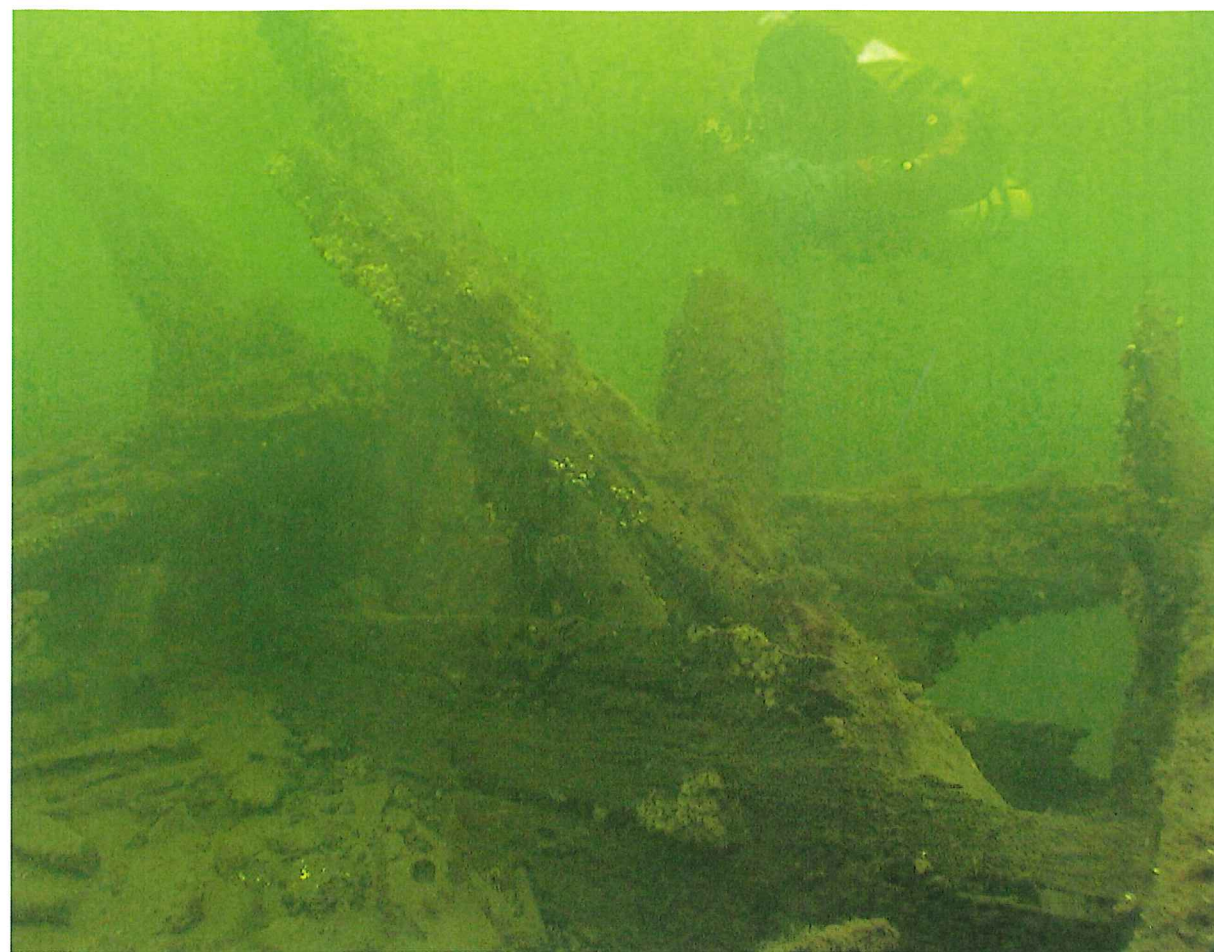


Fig 24. Utanför planområdet, NO om Slottsruinen är ett skeppsvrak beläget på c a 4 meters djup. Vraket kallas i folkmun för "Prämen". (L. Einarsson, 2010).

Marinarkeologiska undersökningar

Bilden av Slottsholmens marina kulturmiljö är fragmentarisk. Vattenområdet kring Slottsholmen utgör i strategiskt avseende en betydelsefull plats. Slottsholmen har funktionen som ett lås och en kontrollplats för seglationen in i och ut ur Gamlebyviken. Under närmare 300 år var Slottsholmen, eller Skeppsholmen som den också benämns, även platsen för betydande varvsverksamhet (Zettersten 1890:292ff). Varvet var ett statligt kronovarv under perioderna 1548-1578 och 1592-1619. Därefter byggdes skepp åt kronan på entreprenad. Varvsplatsens exakta läge/lägen är okända, men sannolikt var den under större delen av verksamhetstiden belägen SO om slottet. Området finns angivet som varvsplats med stapelbädd och slip, på en karta daterad till 1781 (se fig. 7). Denna plats är i dagsläget belägen omedelbart norr om planområdet.

Endast ett fåtal undersökningar med inriktning på en kartläggning av vattenområdet runt holmen har genomförts. 2005 genomförde Västerviks Museum i samband med projekt Västerviks Bottenstenar dykningar omkring Slottsholmen. Dykningarnas egentliga syfte var att lokalisera lämpliga platser för undervattensfilm om bottenfaunan till Naturum. Vid dessa tillfällen observerades pålar, en stenkista samt diverse timmer varav några bedömdes som skeppstimmer, i området kring holmen (Nord 2005). Någon regelrätt marinarkeologisk dokumentation har dock aldrig gjorts kring Slottsholmen, inte heller några dateringar av de pålar och timmer som iakttagits. Ett par dykningar vid Stora Strömmen och Skeppsbron har dock

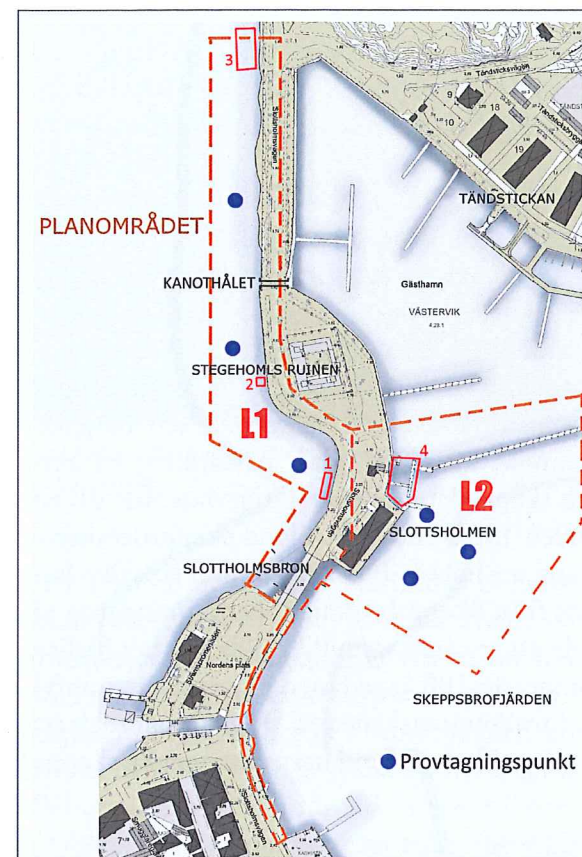


Fig 25. Planområdet med markerade platser (1-4) där iakttagelser av konstruktioner av marin karaktär gjorts i samband med marinbiologisk sedimentprovtagning (blå punkter):

1. Stenkista/rustbädd, c a 5-6 x 2m stor, med två rader bestående av c a 20 vertikala pålar på insidan av stenkistan. Omedelbart norr om stenkistan återfinns flera parallellt stående stockar vilka löper ut från land.
2. Stenkista/rustbädd, c a 2 x 2m.
3. Timrat hörn (knutat).
4. Lämningar från kallbadhus (fundament och väggar från bassängen).

(Bearbetat karta. M. Nord)

visat att det finns ytterligare skeppstimmer och kulturlager i närområdet, vilka är relevanta att omnämna här.

I samband med muddringsarbeten inför anläggandet av Norrlandsleden utfördes år 1978 flera besiktningar längs Skeppsbrokajen och Stora Strömmen (SR27A & SR168). Dykningarna utfördes av Vägverket som påträffade träkonstruktioner som misstänktes kunde vara delar av ett vrak. Statens Sjöhistoriska Museum kontaktades och en besiktning utfördes. Vid Skeppsbrokajens norra del påträffades inte några vrakdelar, men området uppgavs vara rikt på ”fragment av artefakter, gjorda av lergods och glas från 1600-1800-tal”. Vid Strömsholmens östra udde, vid Stora Strömmen, påträffades några grövre timmer och ett antal stockar med spår av bearbetning, men de ansågs dock inte härröra från ett vrak varför Statens Sjöhistoriska Museum inte ansåg att något hinder för fortsatta arbeten förelåg. Under arbetets gång tillvaratogs dock ytterligare fynd som senare besiktigades. Kulturlagrens utbredning är dock osäkra. Från området längs Skeppsbrokajen och Strömsholmen bärgades keramik, kritpipor, glas, nätsänken, en sked och skeppsdetaljer översiktligt daterade till perioden 1500-1800-tal. Bland skeppsdetaljerna fanns sex hela spant samt spantdelar vilka bärgats från Skeppsbrokajen. Bedömningarna visade att spanten sannolikt tillhört vrak förlista för mer än 100 år sedan, d v s vrak som uppfyller fornlämningskriteriet. De små spantdelarna är sannolikt lösa fynd utan ursprunglig skepps-

kontext. Två stora råämnen till däcksknän för kravellbyggda fartyg bärgades också från samma område. De kan komma från skeppsbyggeriet på platsen under 1500-1700-talen. Med anledning av fynden ansåg Statens Sjöhistoriska Museum att arbeten av detta slag i ett så pass känsligt område bör föregås av marinarkeologisk prospektering, samt under antikvarisk kontroll, enligt protokoll från 1979-03-26.

I fig. 26 nedan redovisas samtliga undersökningar och iakttagelser av marinarkeologisk karaktär som gjordes under åren 1978-1979.

Maritima fornlämningstyper

Systematiska inventeringar av vattenområden längs våra kuster har aldrig genomförts. En analys med efterföljande tolkning av den potentiella fornlämningsförekomsten för vattenområden bör därför ta sin utgångspunkt i områdets seglationshistoria och kulturmiljön i näraliggande kustområden. Av de maritima fornlämningstyperna under vatten dominerar vrak, men det är långt ifrån den enda typen marinarkeologiska objekt. Rester av ett flertal andra lämningar kan spåras i landskapet under och vid vattnet. Man kan dela in dessa efter olika verksamhetsområden, t ex boende, gravsättning, handel, industri, försvar, fiske, kult/religion. Exempel på fornlämningstyper som kännetecknar vårt lands maritima kulturlandskap utöver vraken är boplatser vid vattnet, varvs- och hamnanläggningar, stensättningar, pålningar, stenspärar och rester av fast fiske.

SR-nr	Unders. typ	Exploatering	År	Resultat	Fynd	Datering
27A	Utredning	Väg Norrlandsleden	1978 - 1979	Kulturlager och lösfynd	keramik, kritpipor, glas, nätsänken, sked, skeppsdetaljer	1500 - 1800-tal
168	Besiktningar	Väg Norrlandsleden	1978 - 1979	Kulturlager och lösfynd	6 spant samt spantdelar, råämnen, bearbetat timmer	1500 - 1800-tal

Fig 26. Tabell baserad på Stadsarkeologiskt Register (SR) över Västerviks stad. (V. Palm, 2010).



Fig 27. Timrad stenista som utgör fundament till dagens bryggkonstruktion. Ursprungligen timrades kistorna som fundament till det vid förra sekelskiftet anlagda kallbadhuset på platsen. (L. Einarsson, 2010).

Sällan har anläggningarna haft enbart ett syfte. De ligger ofta i anslutning till varandra och har nyttjats som helheter. Gravarna ligger vid boplatser, som ligger vid kajen, som ligger vid pålsparren, som ligger vid fiskeredskapet, som ligger vid vraket, o s v. Just de kulturhistoriska sammanhangen med stor kontinuitet över tid och rum utgör generellt sett en betydligt större kunskapskälla än enstaka, isolerade fornlämningar.

Ytterligare typer av fornlämningar längs den svenska östersjökusten är stenspärar, bomstängsel, labyrinter (invecklade stenformationer använda främst som sjömärken och/eller av rituella skäl), stenrosen, borganläggningar, drag (små grävda kanaler eller hålvägar som förbinder vattenområden, ämnade för forsla båtar över smala landtungor), kummel och båkar (enkla sjömärken av sten och trä). Spåren

efter säl- och sjöfågeljakt återfinns i så kallade skjutskåren, uppbyggda värn av sten. Stenbrott, kajer och lastageplatser vittnar om industriell verksamhet och transithandel över vida områden. Husgrunder (s k tomtningar), kokgropar och båtlämningar (naust), d v s rännen eller upplagda stenmurar vid vattnet till skydd för båtplatser, utgör resterna efter hamnplatser och fiske i skärgårdslandskapet. Många av fornlämningstyperna har varit använda ända in i våra dagar. Deras allra äldsta ursprung kan därför vara svåra att lära känna. Även avfalls- och utkastlager från stadigvarande mänsklig verksamhet betecknas som fornlämningar. Som exempel kan nämnas lämningar under vatten i form av kritpipor, keramik och flaskor. Dessa påträffas ofta i vattnet i anslutning till t ex varvsplatser och naturhamnar längs våra kuster.

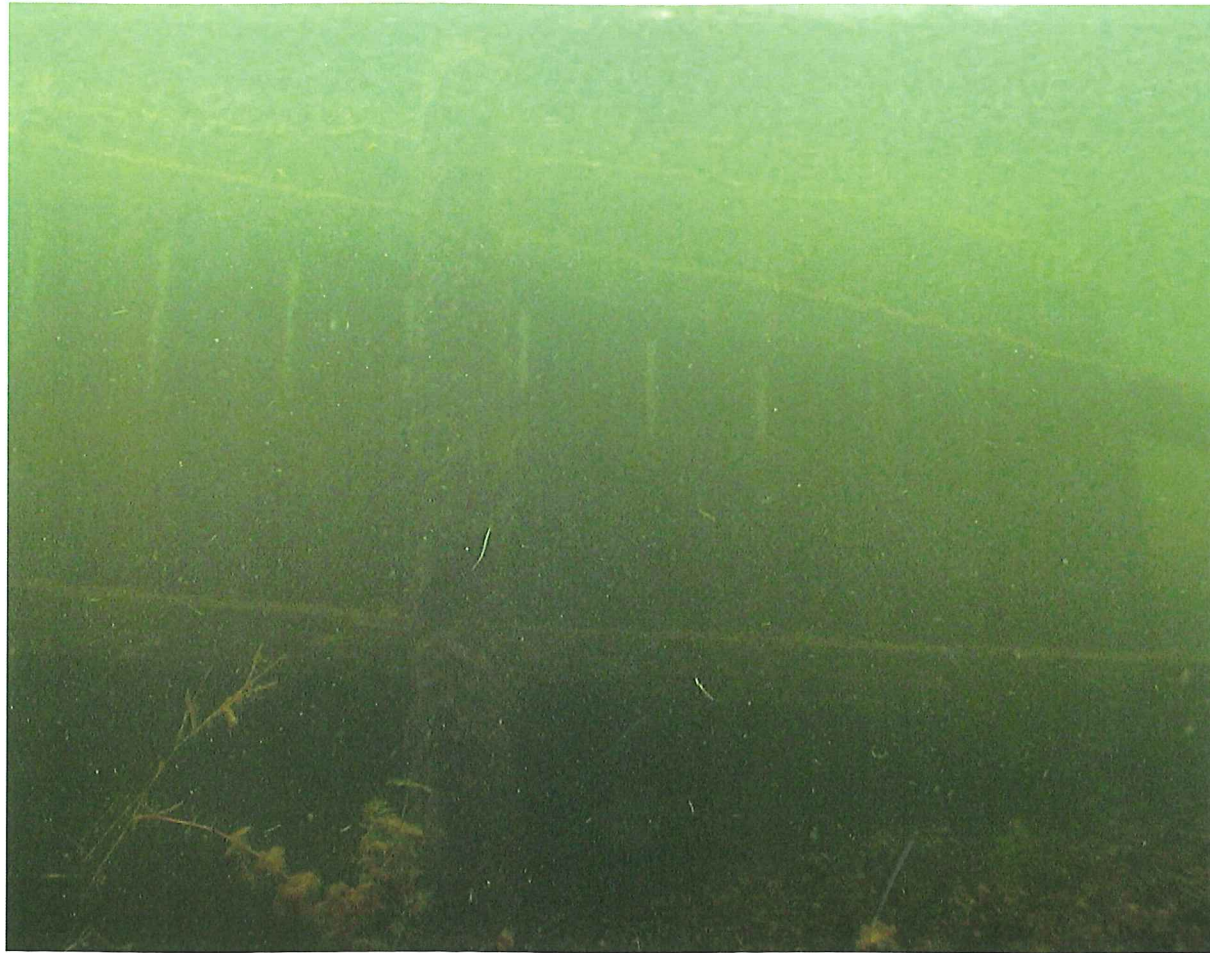


Fig 28. Parallellt med den östra stranden av Slottsholmen återfinns en brädvägg, vilken sannolikt är resterna av kallbadhusets bassängvägg. (L. Einarsson, 2010).

Marinarkeologisk besiktning 2010

Vattenområdena inom planområdet besiktades okulärt med dykare i oktober 2010. Syftet med den marinarkeologiska besiktningen var dels att skapa klarhet i eventuell förekomst av fornlämningar området, dels att få en generell uppfattning om de iakttagelser som tidigare gjorts vid dykningar i området. Vattenområdet öster om Slottsholmen inom planområdet hyser lämningar av timrade stenkistor som i flertalet fall utgör fundament för de bryggkonstruktioner som numera finns i området (se fig. 27). Stenkistorna belägna på ett bottendjup av c a 4-5 meter är fyrkantiga till formen, knutade och med gjuten överdel. De är sannolikt de ursprungliga fundamenten till det kallbadhus som anlades på platsen 1901. Badhusbyggnaden revs 1952 i samband med att den nya restaurangbyggnaden

uppfördes. Parallellt med den östra stranden norr om Slottsholmen återfinns en vertikal brädvägg (se fig. 28). Den utgör sannolikt en del av kallbadhusets bassängvägg.

På holmens östra sida mot Gamlebyviken, återfinns rester av ytterligare pålade konstruktioner. De utgör sannolikt resterna av stenkistor och rustbäddar för grundläggning av muren längs stranden. Påresterna är belägna på c a 1 meters djup 1-2 meter öster om murlivet (se fig. 25). På grund av det ytliga läget är konstruktionerna kraftigt nedbrutna av vattenerosion. Det finns dock skäl att förmoda att konstruktionerna är anlagda för mer än 100 år sedan, vilket i fornlämningssynpunkt motiverar en dendrokronologisk datering för att om möjligt mer säkert kunna fastställa tidpunkten för när

de anlagts.

I vattnet NO om slottsruinens nordöstra hörn, återfinns ett skeppsvrak som i folkmun benämns "Pråmen" (se fig. 24). Vrakets ålder är inte känd. Trots att vraket är beläget utanför planområdet, bör det omnämnas som en konkret indikation på den maritima aktivitet som bedrivits i området under mycket lång tid.

Rekommendationer och åtgärdsförslag – marinarkeologi

Kunskapen om Slottsholmens marina kulturmiljö är liten. Platsens utomordentligt strategiska läge i kombination med förekomsten av en befintlig befästningsanläggning med stäckenämning, ger emellertid tydliga indikationer på ett område med en stor marinarkeologisk potential. Det finns skäl att förmoda att de rustbäddar och stenkistor som återfinns väster om holmen kan ha anlagts redan under 1600-1700-tal. Isyfte att fastställa konstruktionernas ålder, bör en dendrokronologisk provtagning göras av träkonstruktionerna. Stenkistorna och brädväggen på östra sidan av holmen är av allt att döma rester av kallbadhusets konstruk-

tion. Eftersom kallbadhuset invigdes 1901, uppfyller fundamenten fornlämningskriteriet, dvs de är äldre än 100 år.

I likhet med den landarkeologiska bedömningen (se ovan) är det viktigt att alla schaktningensarbeten i och i anslutning till vattnet utförs under antikvarisk kontroll. Förekomst av såväl rester av pålpärrar – konkret indikerade av stäckenamnet - som fartyg och intakta kulturlager, bör anses som högst sannolik under de under senare tid påförda massorna. Den kulturhistoriska information som dessa fynd har möjlighet att lämna är direkt förknippad med förståelsen av den tidiga stadens ursprung, framväxt och karaktär. Det bör i sammanhanget framhållas att även utfyllnad av vattenområden bör föregås av en marinarkeologisk förundersökning, eftersom föremål av fornlämningskaraktär riskerar att förstöras och/eller täckas över på ett sådant sätt att relevant information går förlorad.

Ansökan om schaktning inom fornlämningsområdet RAÄ 94 Västerviks stad ställs till Länsstyrelsen i Kalmar som beslutar om vidare antikvariska åtgärder enligt Kulturminneslagstiftningen, KML.



Byggnaderna och parken på Slottsholmen

Slottsholmen är bebyggd med tre olika byggnader, restaurangbyggnaden, ett mindre trähus och en pumpstationsbyggnad. Samtliga byggnader är belägna på holmens södra del. Ruinen på holmens norra del omges av en enkel parkanläggning, Slottsholmsparken. Nedan följer en historik och beskrivning av byggnaderna och parken. Avsnitten avslutas med en kulturhistorisk bedömning samt antikvariska rekommendationer.



Fig 29. Den sk brovaktarstugan, transformatorbyggnaden och restaurangbyggnaden ses på rad.



Fig 30. Restaurangbyggnaden från 1952, ritad av arkitekt Gösta Åbergh.

Slottsholmsrestaurangen

Nybyggnadsår: 1952

Ombyggnadsår: 1970 (utbyte glasfasader), 1979 (uteserveringsbyggnad)

Arkitekt (ombyggnadsarkitekt): Gösta Åbergh

Ursprunglig funktion: Sommarrestaurang

Stomme: Betong-, stål- och glaskonstruktion

Historik

Strax efter branden i gamla Restaurang Slottsholmen tog stadsfullmäktige beslut om att en ny restaurangbyggnad skulle uppföras på platsen. En kommitté tillsattes för att utreda frågan. I september 1950 förordade den tillsatta "Slottsholmskommittén" att en ny restaurang utformad för 400 gäster skulle uppföras och att det vore lämpligt att en arkitekttävling ordnades. I tävlingsprogrammet fanns flera anvisningar för

den nya byggnaden. Det skulle finnas en matsal med dansutrymme för 200 personer och en festsal med kontakt med matsalen för ytterligare 200 personer. Det skulle finnas en kafé- och frukostmatsal med separat entré, garderob och toaletter samt uteservering. Vidare skulle det finnas två klubbrum, ett direktörsrum, garderob och toaletter. I ekonomibygnaden skulle rymmas kök och personalutrymmen.

Fig 31. Restaurangbyggnadens östra glasfasad var ursprungligen färgsatt. Foto: Privat vykortssamling.



Fig 32. Restaurangbyggnaden år 1971, året efter att de ursprungliga glasfasaderna bytts ut. Foto: nr Västervik55, Kalmar läns museums arkiv.



Fig 33. Byggnaden i september 2010. Förfallet är påtagligt.



Det kom sammanlagt in 55 olika förslag. En grupp bestående bland andra av stadsarkitekt Arre Essén och stadsingenjör Kurt von Schmalensee, valde av dessa ut 14 förslag som kostnadsberäknades. Inget av förslagen ansågs kunna godtas direkt, men slutligen enades man om att gå vidare med arkitekt Gösta Åbergshs förslag, "Holmgång II". Även Riksantikvarie-

ämbetet ansåg att förslaget var att föredra då det tog stor hänsyn till den kulturhistoriskt mycket värdefulla slottsruinen. Tage Hertzell, som var anställd på Åbergshs arkitektkontor vid denna tid, skriver att det var ett tidstypiskt arkitektförslag från den unga och avancerade arkitektgenerationen vid 1900-talets mitt, så ovanligt och i så stor kontrast till det hus som ersattes.

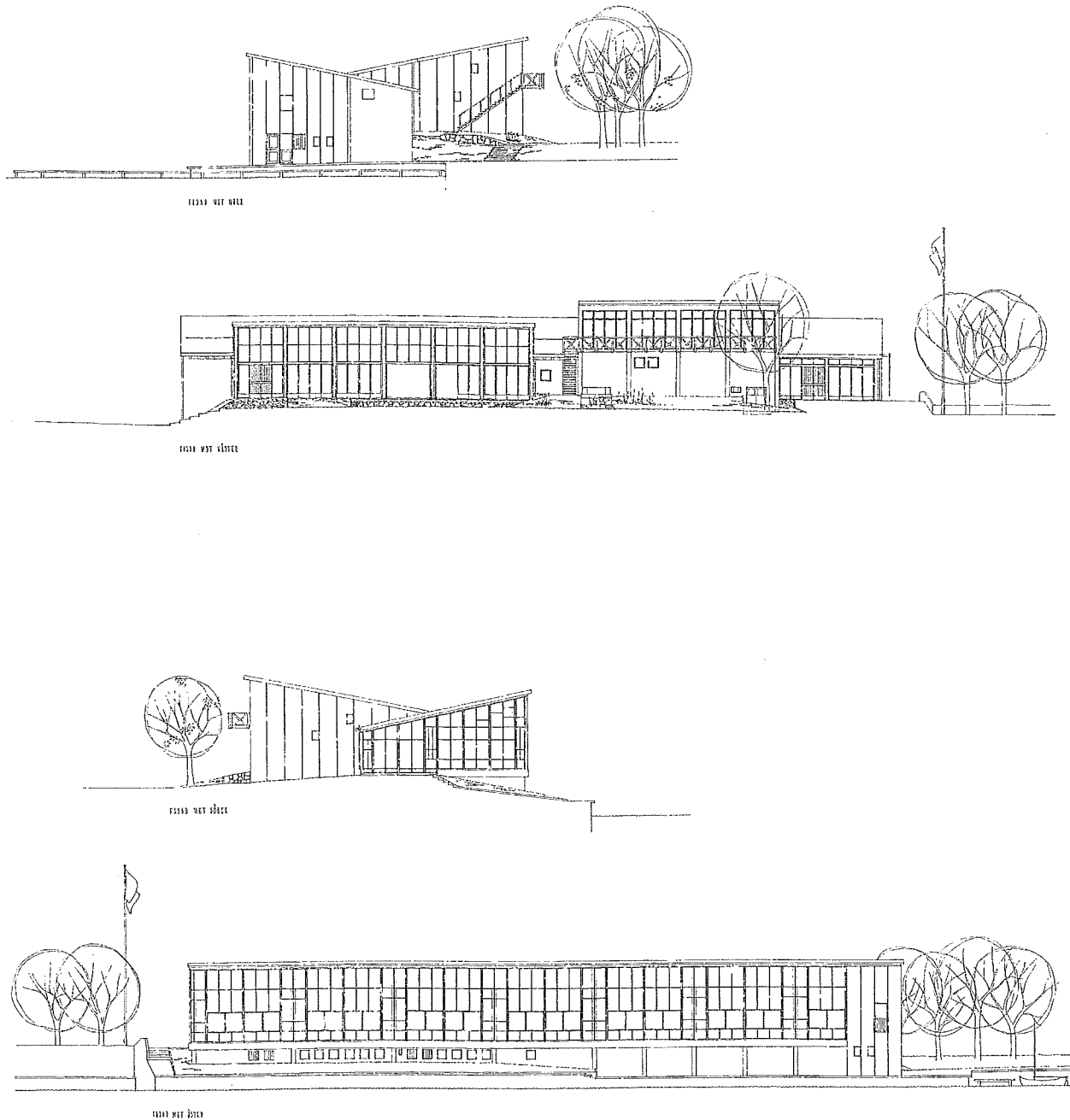


Fig 34. Ritningar av byggnadens olika fasader. Ur: Byggnadsnämndens arkiv, Västerviks kommun.

Kostnaderna för nybyggnaden beräknades till 500 000 kronor, men i september 1951 konstaterade Slottsholmskommittén att byggnaden inte skulle kunna uppföras inom den beräknade kostnadsramen. För att minska kostnaderna förenklades därför arkitektens förslag och nya konstruktioner utarbetades. Den planerade lilla bassängen framför byggnadens nordöstra entré togs bort ur förslaget. En del av byggnaden var i förslaget tänkt att kraga ut över vattnet och placeras på pålar, men för att undvika dyrbara betongarbeten under vatten drogs istället hela anläggningen mot vägen och mot norr gjordes en mindre utfyllnad. Serveringslokalerna utformades i en mycket lätt konstruktion för att kunna grundläggas direkt på marken utan pålning. Trots dessa besparingsåtgärder beräknades slutsumman för restaurangbyggnaden ändå uppgå till 750 000 kronor. De verkliga kostnaderna för bygget kom sedermera att uppgå till 900 000 kronor.

Skånska cementgjuteriet fick uppdraget att bygga restaurangbyggnaden. Den 17 juli 1952 kunde så den nya sommarrestaurangen invigas. Byggnaden består av två byggnadskroppar, en matsalsdel med glasad fasad mot Skeppsbrofjärden och en lägre ekonomidel med mer sluten fasad mot Slottsholmsvägen. I ekonomidelen bottenvåning låg kök och personalutrymmen, och på dess övervåning inreddes ett stort klubbbrum samt en stor balkong framför denna lokal.

På 1950-talet skedde en förändring av arkitekturidealen, då den traditionellt präglade stil som varit dominerande under 1940-talet ersattes av ett mer modernistiskt formspråk med internationella influenser från arkitekter som Le Corbusier och Mies van der Rohe. Detta var en tid då flera nya material och konstruktionslösningar utarbetades. Att betona de obehandlade materialens egna uttryck, främst betongen, och därmed låta konstruktioner framstå fullt syn-

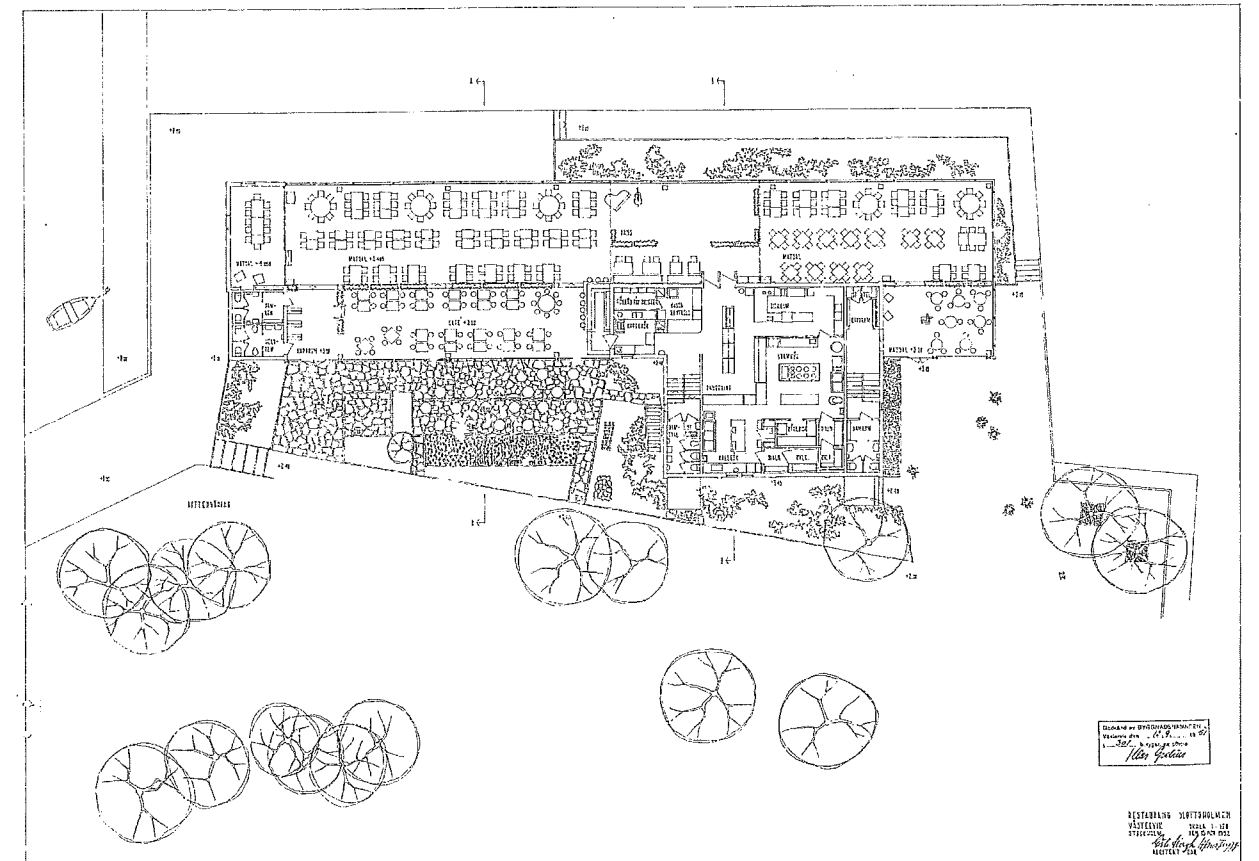


Fig 35. Planritning av byggnadens bottenvåning. Märk att det mellan de två matsalarna fanns en upphöjd estrad. Närmast den norra entrén fanns en kaféavdelning. Ur: Byggnadsnämndens arkiv, Västerviks kommun.



Fig 36. Byggnaden har en speciell gruppering av byggnadsvolymer, vilken blir särskilt tydligt sett från söder.



Fig 37. Detalj av den glasade fasaden, vilken byttes ut 1970. De mörktonade glaserna och de bruna aluminiumprofilerna gav byggnaden ett helt annat fasaduttryck.

ligt, var en strömning inom 1950-talsarkitekturen. Den nya restaurangbyggnaden var mycket influerad av tidens arkitekturideal och blev ett utmärkande inslag i småstaden Västervik, med sin modernistiska arkitektur med synlig betongkonstruktion och glasade fasader.

Den exteriöra glasfasaden, liksom interiören, var ursprungligen färgsatt med olika ytor i svart, gult och rött, en färgsättning som har en tydlig grafisk koppling till de funktionalistiska arkitekturideal som den tyska konstskolan Bauhaus utvecklade under 1920-30-talet. Matsalen utgjordes av ett långsträckt rum genom hela byggnaden, som genom en skjutbar mellanvägg kunde avdelas till två. Entrén hade en golvbetäckning av skiffer, men matsalens golv hade en plastbeläggning. Köket var ljus och luftigt. I källarvåningen fanns lagerlokaler, förvaringsrum, rensningsrum, personalrum och toaletter. Efter förfrågan 1953 kom Västerviks segelsällskap att hyra det nordöstra källarutrymmet under restaurangbyggnaden. De tog själva på sig att inreda det då ännu helt oinredda utrymmet. Övriga källarutrymmen inreddes först 1968 som gästhamnslokal med toaletter, tvätt- och torkrum.

Bygget av den nya restaurangen hade mötts av en hel del kritik, vilken fortsatte att höras även då byggnaden invigdes. Matsalen anklagades vara alltför ödslig och sakna några "cosy corners". De stora fönstren gjorde att matsalen under soliga dagar blev väldigt varm. Köksavdelningen kritiserades för planlöshet och gyttighet, och att den därigenom saknade möjlighet att betjäna en fullsatt restaurang.

Restaurangbyggnaden uppfördes som en ren sommarrestaurang. Underhållsvärme fanns ursprungligen endast i ekonomidelen där kök och klubbbrum låg, men saknades helt i serveringslokalerna. Man hade tänkt elvärme, men det blev en varmluftsanläggning.

Byggnaden har exteriört endast genomgått ett antal förändringar. År 1970 lämnades bygglov för utbyte av fasadernas stora fönsterpartier och de glasade entrépartierna. De stålprofilade glaspartierna byttes ut mot de tonade glaserna infällda i bruna aluminiumprofiler



Fig 38. De stora glasade fasadpartierna och byggnadens skarpa vinklar är utmärkande.

som återfinns idag. Samtidigt som glaserna byttes ändrades även fönsterindelningen. Inför denna förändring tillfrågades arkitekt Gösta Åbergh som lät meddela att han inte hade något att invända mot ändringen, men påpekade samtidigt betydelsen av val av aluminiumbeklädnad. Vid mitten av 1970-talet tillkom en pumpstation i byggnadens källarvåning i samband med att byggnaden anslöts till avloppssystemet. I källarvåningen fanns även en transformatorstation inrymd. Några år senare, 1979, gjordes en om- och tillbyggnad då en uteserveringsdel med serveringslucka anlades i anslutning till uteserveringen vid den nordvästra entrén. År 2000 ersattes serveringsluckan av en dörr.

Byggnaden fungerade som en populär sommarrestaurang under många år. Fram till 1988 var kommunen ägare till byggnaden och driften av verksamheten utarrenderad, men detta år såldes fastigheten som tomträtt. Ägarbytena



Fig 39. Den norra matsalen.



Fig 40. Det kaklade köket med ljusinsläpp från taklanternin.

har sedan dess varit många och under de senaste tio åren har byggnaden stått tom. Udermåliga köksutrymmen och svårigheterna att få ekonomi i verksamheten under sommarmånaderna har resulterat i ett bristande underhåll. Byggnadens förfall har tilltagit med åren och den är idag i behov av en omfattande renovering.

År 2005 blev Föreningen Visan ägare till byggnaden. Föreningen hade för avsikt att uppföra ett Visans hus inrymmande såväl restaurang som konsertlokaler. En arkitektävling anordnades, men dessvärre uppstod svårigheter att finansiera projektet. Planerna på en rivning av restaurangen skapade dock protester och en ansökan om byggnadsminnesförklaring sändes in till länsstyrelsen 2007. Länsstyrelsen avslög dock ansökan, då man ansåg att byggnaden inte hade tillräckliga skäl för att förklaras som byggnadsminne.

Våren 2010 inköptes fastigheten av Björn Ulvaeus som har för avsikt att riva byggnaden och uppföra en ny byggnad på samma plats.

Beskrivning av byggnaden

Exteriör

Restaurangbyggnadens ursprungliga byggnadsvolym är ännu bevarad, men exteriören är i övrigt påtagligt förändrad. Byggnaden består av två pulpettakförsedda byggnadskroppar. De plåtbeklädda taken sluttar in mot mitten där de två byggnadskropparna möts. Matsalsdelen har glasade fasader och den mindre köksdelen har mer slutna betongfasader. De vitmålade betongfasaderna har ursprungligt utförande, medan glasfasaderna är kraftigt förändrade. Glasfasaderna och samtliga dörrpartier är försedda med mörkt tonade glas infällda i bruna aluminiumprofiler tillkomna på 1970-talet. Det finns två entréer till restauranglokalen, båda förlagda utmed den västra fasaden. Vid den nordvästra entrén finns en uteplats med stenbeläggning omgärdad av ett smidesräcke. Vid den sydvästra entrén finns ett mindre trädeck. Utmed den norra och den östra fasaden finns flera gråmålade dörrar till olika utrymmen i källarvåningen.

Byggnaden är i stort behov av underhåll. Fasaderna behöver målas, flera fönster är sönderslagna och förtäckta av skivor och taket har läckage.

Interiör

Invändigt är byggnaden till sin planlösning i stort sett orörd, men är i övrigt mycket förändrad. Det finns ingen ursprunglig inredning bevarad. All fast inredning är utrivna, liksom golvens ytskikt. I den nordvästra entrén finns dock det kalkstenstäckta golvet kvar. Väggar- nas senaste ytskikt är bortrivna och blottar underliggande tapetlager. Här finns även ett garderobsutrymme samt toaletter.

I den vitkaklade köksdelen har större delen av köksutrustningen tagits bort. Golvet är täckt av röda klinkersplattor. Köket får ljusinsläpp via lanterniner i taket. Klubbrummet och ett

mindre rum på övervåningen nås antingen via en trappa från köket eller via en trappa vid den sydvästra entrén. Utanför de två rummen finns en balkong med utsikt mot Gamlebyviken.

En del av byggnadens källarutrymme nås via trappan från köksdelen. Källarutrymmet har inte besiktigats, men här ligger personalutrymmen, kylrum och andra förråd. Källarutrymmet under byggnadens norra del nås via dörrar utmed den norra respektive den östra fasaden.

Kulturhistoriska värden

En väsentlig del av byggnadens kulturhistoriska värde ligger på ett immateriellt plan. Slottsholmen och restaurangbyggnaden har under årtionden varit en plats för förlustelse under sommarmånaderna och förknippas av många västerviksbor med glädjefyllda minnen. Restaurangbyggnadens traditionsvärde med en publik funktion är således mycket viktigt.

Restaurangbyggnaden har även framträdande byggnadstekniska och arkitektoniska kvaliteter¹⁰. Konstruktionsmässigt är byggnaden mycket tidstypisk, både vad gäller byggnadsteknik och materialval, och en god representant för den optimistiska tekniska framtidstro som rådde efter andra världskriget. Arkitektoniskt utmärks byggnaden av en tidstypiskt nyskapande modernistisk arkitektur genom dess uppbyggnad med skarpa vinklar, mötet mellan glasade fasadpartier och mer slutna betongytter. Att restaurangbyggnaden ritats av den välrenommerade arkitekten Gösta Åbergh, med ett gott anseende som en framstående modernist, förstärker byggnadens arkitektoniska värden ytterligare.

Trots en för tiden mycket utmärkande arkitektur och ett i hög grad betydelsefullt läge i staden, är byggnaden mycket lågmäld i stads-siluetten och berövar inte upplevelsen av den kulturhistoriskt intressanta slottsruinen. Detta är en antikvariskt värdefull förtjänst hos byggnaden, värd att uppmärksamma.

¹⁰ Fredric Bedoire, professor i arkitekturhistoria, menar att "byggnaden är ett utmärkt prov på 1950-talets modernism med stora glaspartier, ritad av en skicklig arkitekt [...] och visar prov på en intressant gruppering av byggnadsvolymer." Ur nationellt perspektiv anser Bedoire att byggnaden har en arkitektur ovanlig utanför storstadsregionerna.

Arkitekt Gösta Åbergh

Gösta Åbergh (1920-2006) var utbildad vid Kungliga tekniska högskolan och hade egen arkitektverksamhet i Stockholm från 1949. Åbergh var en framstående arkitekt som ritat många offentliga byggnader runt om i landet. Tage Hertzell som var anställd på arkitektkontoret under 1950-tal, skriver att Åbergh var "en ung arkitekt med gott anseende, känd för att ställa stora krav både på sig själv och sina medarbetare". Åbergh verkade i en anda där "alla tankar och all inspiration skulle ta näring från roten, utvecklas och blomma ut, utan krav på likhet med det som redan fanns".

Åberghs kanske mest kända byggnadsverk är Konstfacksskolan vid Valhallavägen i Stockholm (1956-1962) och konserthus i Oslo (1977). Konstfacksskolan är i likhet med Slottsholmsrestaurangen ett bra exempel på 1950-talets utpräglad modernistiska, mer internationellt orienterade arkitektur.

Det faktum att samtliga glasfasader och -entréer är utbytta, utan vidare hänsyn till ursprungsutförandet, förtar dock en betydande del av det kulturhistoriska värdet. Byggnadens arkitektoniska värden måste därför betecknas som begränsade.

Antikvarisk bedömning

Ur antikvarisk synpunkt är alltför omfattande originalpartier av byggnaden utbytta och förvanskade, för att utifrån kulturhistoriskt värde kunna hävda ett bevarande eller lagstadgat skydd av byggnaden. En rekonstruktion skulle kunna återskapa arkitektoniska värden, men aldrig de fjärrnade byggnadsdelarnas autenticitet.

Om rivningslov beviljas, bör säkerställas att en noggrann dokumentation utförs av byggnaden.

Det är ur kulturhistorisk synpunkt viktigt att traditionen med publik funktion förs vidare, dock inte med nödvändighet i den befintliga byggnaden.



Fig 41. Brovaktarstugan i oktober 2010.

Brovaktarstugan

Nybyggnadsår: ca 1750-1870-tal

Ombyggnadsår: -

Arkitekt (ombyggnadsarkitekt): -

Ursprunglig funktion: Bostad, vaktbostad

Stomme: Timmerkonstruktion

Historik

Det finns mycket få uppgifter om den aktuella byggnaden. Det sägs att byggnaden är flyttad, men detta är inte belagt och den kraftiga murstocken talar emot detta påstående. När den uppförts har inte gått att fastställa. Byggnaden kan vara en av de byggnader som finns inritade på 1781 års karta, men det är svårt att belägga. Byggnaden torde dock vara uppförd efter 1739,

det år då staden fick tillgång till holmen. Ett odaterat foto, troligen från omkring 1870-talet, visar att byggnaden låg på platsen innan holmen omvandlades till park. Huset ses som ett av flera byggnader liggande på rad utefter den smala vägen. I likhet med idag är huset sammanbyggt med en lägre uthuslänga mot öster, se fig 8 och fig 11.



Fig 42. Fotot är troligen tagit omkring sekelskiftet 1900 då huset användes som bostad åt parkvakten. Märk att huset då var målat i en ljus oljefärg. Foto:Västerviks museums arkiv.

Efter stadens köp av holmen 1884 uppmanades tomtinnehavarna på holmen att riva bort sina hus och bodar, men detta hus undgick rivning. I mars 1887 inropades huset av Sällskapet för Westerviks förskönande på auktion för 200 kronor. Stugan renoverades, målades utvändigt och försågs med enkla takdekorationer. Huset kom sedan att fungera som bostad åt den vakt¹¹ som anställdes för att vakta den nyanlagda slottsholmsparken, se fig. 53 och Ansvaret för slottsholmsparken tillföll staden 1903, då Sällskapet lades ned. Vad som då hände med huset är något oklart.

¹¹ För att hindra allmänheten att göra åverkan och vålla otrygghet i slottsholmsparken, något som erfarits i stadsparken, anställdes en vakt. Vakten skulle vara klädd i uniformsmössa och få en polisbefogenhet. Han skulle också vara trädgårdskunnig för att kunna vårda och sköta parken. Vakten skulle få fri bostad och lön för sitt arbete. Som vakt anställdes skräddaren Gustaf Larsson från Ottinge i Lofta. Han beskrivs i Sällskapets protokoll som "en nykter och ärlig villig och arbetsam man som tidigare arbetat i trädgården" på Ottinge.

Huset benämns som "brovaktarstugan". Fram till 1970-talet¹² fanns en svängbro över Stegeholmskanalen/Stora strömmen, vilken krävde att det fanns en brovakt på plats som kunde öppna och stänga bron. Av namnet att döma torde huset under någon period använts som personallokal eller bostad åt brovakten.

Under en kort period omkring 1970-talet användes huset som tillfällig personallokal åt Gatuförvaltningen. Huset användes från 1980-talet fram till omkring år 2000 som klubbstuga för Westerviks Motorbåtssällskap WMS. Under senare år har huset stått tomt och endast hyrts ut under kortare perioder. Det har bland annat funnits planer på att göra om huset till bostad.

¹² Den gamla svängbron från 1904 påkördes 1973, men den nya bron stod inte klar förrän 1979.



Fig 43. Entrén är förlagd till en mindre farstubyggnad vid östra fasaden, vilken är sammanbyggd med uthuslängan.

Beskrivning av byggnaden

Exteriör

Huset är beläget alldeles öster om Slottsholmsvägen, norr om restaurangbyggnaden. Byggnaden har en timrad stomme, klädd med locklistpanel målad med röd oljefärg och vitmålade tvåluftsfönster, troligen från 1900-talets mitt. Takfot och takutsprång är rikligt dekorerade med snickeridetaler. Entrén är förlagd till den östra fasaden och försedd med en modern ytterdörr. Taket är täckt av tvåkupigt tegel och skorstenen är plåtinklädd.

Mot öster finns en lägre uthuslänga med svartmålade bräddörrar under ett papptäckt pulpettak. Uthuslängan är sammanbyggd med huset och har under någon tid byggts till mot norr.

Interiör

Huset har inte besiktigats invändigt.



Fig 44. Huset ligger mycket nära den förbipasserande vägen.



Fig 45. Huset sett från sydost. Bryggkonstruktionen i förgrunden är uppförd på fundament från kallbadhuset.



Fig 46. Huset sett från öster.



Fig 47. Uthuslängan har en sentida tillbyggnad mot norr.

Kulturhistoriska värden

Huset med tillhörande uthuslänga har betydande kulturvärden, vilka är påtagligt knutna till platsen. Byggnaden, som troligen uppförts som bostad, vittnar om den tid (cirka från 1740-tal till 1880-talet) då holmen utgjorde en miljö med hamn-/varvs-/industrikaraktär bebyggd med verkstadslokaler, bodar och skjul samt enklare bostadsbebyggelse, men påminner även om den tid då området omdanades till en borgerligt präglad parkmiljö. Huset är den enda kvarvarande byggnaden från denna tidsperiod.

Byggnadens kulturvärden grundar sig även på husets ansevärd ålder åtminstone från 1800-talets mitt, möjligen tidigare. Den traditionella enkelstuguformen och timringsbyggnadstekniken förstärker värdet. Huset har ännu flera ålderdomliga detaljer bevarade, men har genomgått moderniseringar, vilket exteriört blir tydligast i de utbytta fönstren.

De historiska funktionerna hos byggnaden som bostad, under sent 1800-tal parkvaktstbostad och sedermera bostad åt brovakten bidrar också till byggnadens kulturvärden.

Antikvarisk bedömning

Byggnaden är att betrakta som särskilt värdefull enligt Plan- och bygglagen 3 kap. 12§ och bör förses med skyddsbestämmelser (q). Skyddsbestämmelserna bör skydda mot rivning och exteriör förvanskning. Underhåll av byggnaden bör utföras med traditionella metoder och material på ett sådant sätt att byggnadens kulturhistoriska värden inte minskas.

Ur antikvarisk synpunkt bör en flytt undvikas, då husets kulturhistoriska värden påtagligt är knutna till platsen. Om lov ges för flyttning, bör en ny placering väljas i närområdet så att den historiska förankringen består. Byggnadens nuvarande orientering bör också tas i beaktande för att återskapas på ny plats.



Fig 48. Transformatorstationsbyggnaden har ett utförande som ansluter till den intilliggande brovaktarstugan.

Transformatorbyggnad

Nybyggnadsår: 1995

Ombyggnadsår: -

Arkitekt (ombyggnadsarkitekt): Västerviks Kraft Elnät AB

Ursprunglig funktion: Transformatorstation

Stomme: Betong

Historik

Byggnaden rymmer en transformatorstation och uppfördes av Västerviks Kraft Elnät AB år 1995. Transformatorn hade dessförinnan varit förlagd i restaurangbyggnadens källarvåning.

Beskrivning

Byggnaden har en exteriör utformning som tydligt ansluter till den intilliggande vaktstugan. Fasaderna är klädda med en rödmålad locklistpanel och taket är täckt av röd tegelimiterande plåt. Takfot och takutsprång är försedda med liknade snickeridekorationer som vaktstugan.

Kulturhistorisk värdering

Byggnaden saknar kulturhistoriskt värde.

Antikvarisk bedömning

Inga särskilda bestämmelser i detaljplanen anses nödvändiga.



Fig 49. Slottsholmsparken och slottsruinen sedd från norr i oktober 2010.

Slottsholmsparken

Nyanläggningsår: 1887

Arkitekt: Sällskapet för Västerviks förskönande, baningenjör B Acrell, länsträdgårdsmästare Emil Holmberg och stadsingenjör W Pleijel

Historik

Slottsparken anlades 1887 på initiativ av Sällskapet för Westerviks förskönande. Parken tillkom alltså utan samband med stadens övergripande stadsplaneprojekt, något som inte var helt ovanligt för många av de offentliga parker som anlades under 1800-talet runt om i landet. I flera städer bildades trädgårdsföreningar med intention att anlägga offentliga parker för stadsbornas nytta och nöje, som en sundare och hälsosammare plats än staden. Parkerna

bidrog till att förmedla en promenadkultur som länge varit populär hos borgerskapet och som nu sprid sig till de bredare samhällsgrupperna.

Iordningställandet av Slottsholmsparken finansierades av Sällskapet med medel insamlade från enskilda personer, medlemsavgifter, basarer anordnade på stadshotellet och genom bidrag från Spritvaruberedningsbolaget.

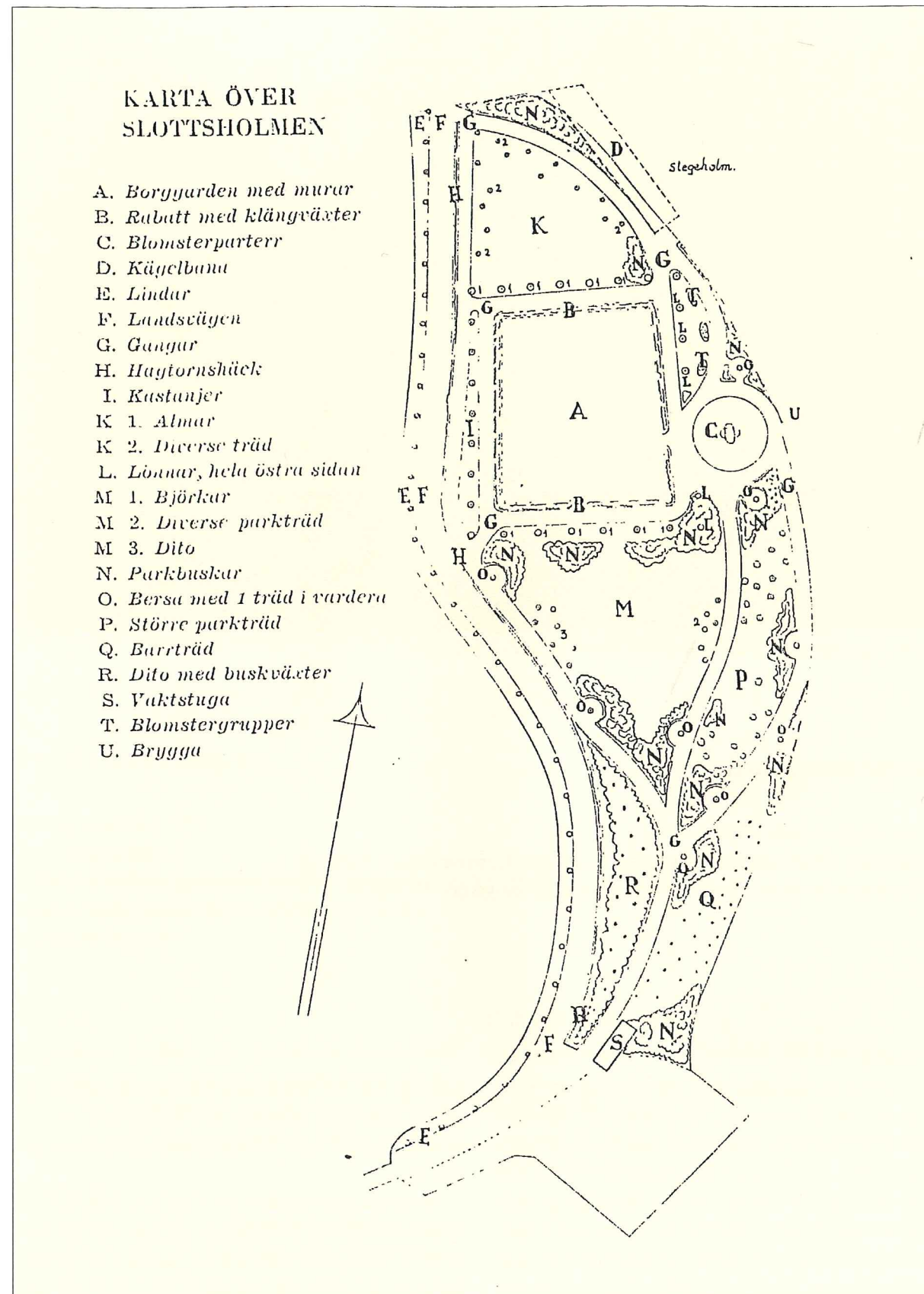


Fig 50. Karta över Slottsholmsparken ritad av stadsingenjör W Pleijel. Ur: Västerviks kommunarkiv.



Fig 51. Vy över Slottsholmsparken och Skeppsbrofjärden sedd från ruinen, omkring år 1900. Foto: Västerviks museums arkiv.

Slottsholmsparken utformades av Sällskapet tillsammans med länsträdgårdsmästare Emil Holmberg¹³. Parken anlades runt slottsruinen, som blev en central beståndsdel, ett monument, i parkanläggningen¹⁴. Anläggandet av parken i och kring slottsruinen kan sägas ha en viss romantiserande och historiserande aspekt. Se karta av Pleijel. I området anlades slingrande grusgångar och gräsmattor. Man planterade träd och buskar, vissa i form av bersåer, samt blomsterrabatter. En karta upprättad av stadsingenjör W Pleijel anger vad man hade för avsikt att plantera. Enligt denna skulle lindar planteras längs västra strandkanten och utmed hela landsvägen. På slottsruinens västra sida skulle planteras kastanjer, dess norra almar, mot öster lönnar och utmed södra sidan björkar. På ruinen

¹³ Länsträdgårdsmästaren var en trädgårdsmästare anställd av länets Hushållningssällskap. Detta var en tjänst som inrättades vid flera Hushållningssällskap från 1860-talet och framåt. Länsträdgårdsmästaren E Holmberg i norra Kalmar län planerade bland annat parkanläggningar och kyrkogårdar.

¹⁴ Ruiner hade varit ett viktigt element i den engelska parken, en parkstil som uppkom under 1700-talet i England och som spred sig till Sverige och kom att påverka parkernas utformning in på 1800-talet. Ruinen bidrog till att skapa vyer och utsiktspunkter i parken.

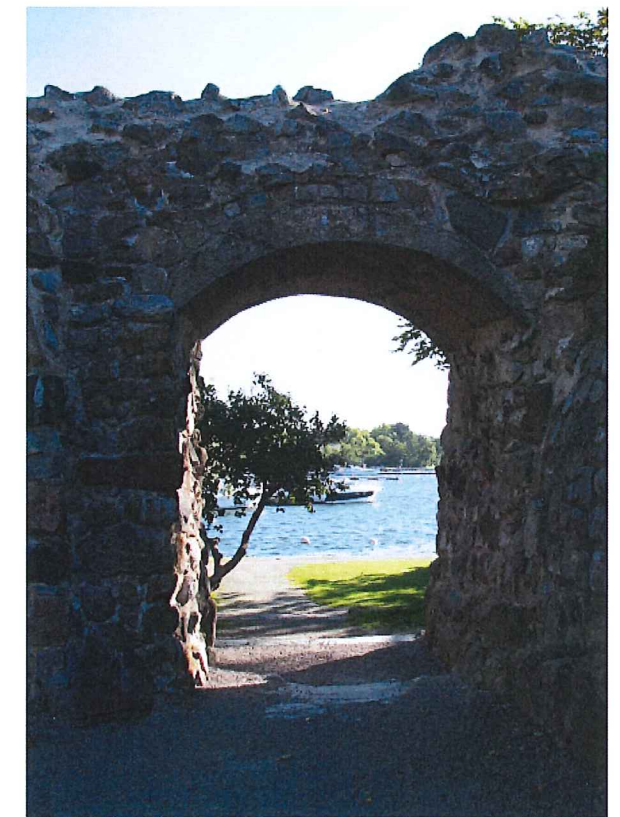


Fig 52. Samma vy över Slottsholmsparken och Skeppsbrofjärden i september 2010.

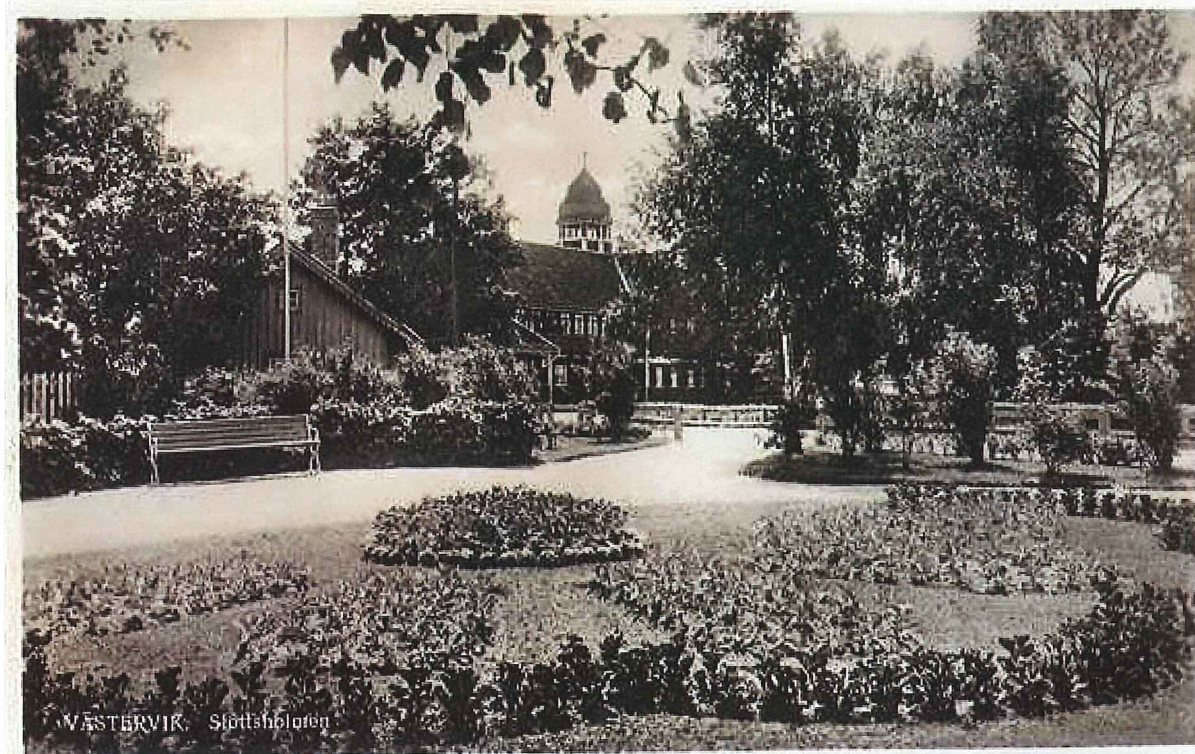


Fig 53. I parken fanns från början flera blomsterplanteringar, vilka tagits bort allteftersom. Fotot är troligen från 1920-talet, efter restaureringsarbetet av ruinen då även parken sågs över. I bakgrunden syns den lilla vaktstugan och den relativt nyuppförda restaurangbyggnaden. Foto: Privat vykortssamling.

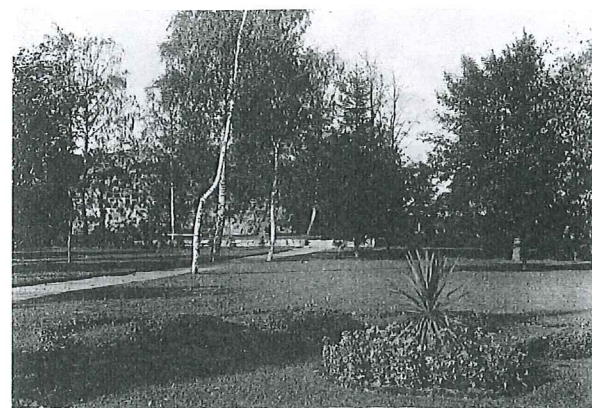


Fig 54. Slottsholmsparken omkring 1920-30-talet. Fotot är taget från platsen där det idag finns en vändplan.

planerades för rabatter med klängväxter. Mot öster, ner mot vattnet, anlades en långsgående och en rund blomsterparterri samt en brygga. Planteringarna och gräsmattorna omgärdades av låga inhägnader. I parkens norra del fanns planer på en kägelbana, men denna blev aldrig byggd. Arbetet med parkanläggningen pågick under flera år.

Vid parkens södra entré mot staden låg vaktstugan där parkvakten bodde. Äldre foton från

parken.

Slottsholmsparkens ursprungliga utförande hade tydlig inspiration av den tyska parken, som var den dominerande parkstilen vid slutet av 1800-talet. Denna parkstil förespråkade öppna gräsytor för att framhäva färgstarka blomsterplanteringar. Tillsammans med ringlande grusgångar skulle promenaden i parken bli till en upplevelse. Parken skulle trots de öppna gräsytorerna inte kunna överblickas med ett ögonkast, utan busk- och trädplanteringar skulle skapa rum i parken. Närheten till vattnet var ett viktigt stämningsskapande element i parkmiljön.

Sällskapet för Westerviks förskönande lades ned 1903 och ansvaret för parkens förvaltning tillföll då staden. Om parkskötseln förändrades efter stadens övertagande är svårt att veta, men i samband med konserveringen och utgrävningen av ruinen 1924 finns det uppgifter om att även parken kring ruinen iordningsställdes. Därefter har parken fått ett alltmer förenklat utförande.

Beskrivning

Idag återfinns parkanläggningen i förenklad form, med större sammanhängande gräsytor. Det förekommer inga blomsterrabatter i området, däremot finns ännu några av de slingrande grusgångarna kvar, liksom en del av de planterade parkbuskarna samt de planterade parkträden som idag är mycket högre. Nedanför slottsruinen mot fjärden finns en stenparterri.

Dagens parkmiljö har, till följd av de höga träden, avsaknaden av rabatter och bersåer, en större öppenhet än vad parken ursprungligen hade.

Kulturhistoriska värden

Även om Slottsholmsparken idag återfinns i ett mycket förenklat skick, finns det ännu tydliga spår efter parkanläggningen i den form den anlades vid 1880-talet. Parkens slingrande grusgångar, träd och buskar bär drag av tidens trädgårdskonst. Det är genom parken som ruinen tydliggörs och ruinkaraktern dessutom förstärks.

Parkens tillkomsthistorik, på privat initiativ, är också mycket typisk för tiden och kan ses som ett uttryck för (borgerskapets) ambitioner att genom den offentliga parken sprida ett hälsosammare ideal som en kontrast till stadens gator, torg och krogar.

Parken har en viktig miljöskapande funktion i staden och används ännu som en plats för promenader och rekreation. Detta bidrar också till platsens kulturhistoriska värden som en del av staden.

Antikvarisk bedömning

Området bör även fortsättningsvis ha en tydlig offentlig karaktär. Parkanläggningens 1880-talsutformning med grusgångar, träd- och buskplanteringar bör bevaras och kan med fördel förstärkas/förtydligas ytterligare. Flera av de nuvarande träden i området torde härstamma från tiden då parkanläggningen anlades och bör i så hög utsträckning som möjligt bevaras. Elskåpen utgör ett missprydande inslag i miljön och bör ges en mindre iögonfallande placering.



Fig 55. Parken i oktober 2010.



Fig 56. På platsen låg vid parkens nyanläggande en rund blomsterparterri.



Fig 57. Elskåpen öster om ruinen utgör ett förfulande inslag i parkmiljön.



Fig 58. Vy över Slottsholmen och Västerviks centrum sedd från Kulbacken, troligen omkring 1930-tal. Foto: Västerviks museums arkiv.



Fig 59. Samma vy över Slottsholmen, september 2010. Holmen och dess bebyggelse har idag är lågmäld framtoning i stadssiluetten.

Sammanfattande kulturhistorisk värdering och rekommendationer

Sammandrag av historik

Vid 1300-talets mitt anlades en försvarsanläggning, Stegeholms slott, på den strategiskt belägna holmen vid infarten till Gamlebyviken. På 1430-talet flyttades Västerviks stad till sitt nuvarande läge, en plats som valdes utifrån försvarsborgens läge. Den kvarvarande ruinen från Stegeholms slott vittnar om denna epok. Varvsnäringen kom att få stor betydelse för Västerviks stad. Det första varvet anlades vid mitten av 1500-talet och mycket tyder på att det låg på Slottsholmen.

Under sent 1700-tal och 1800-tal var Slottsholmen en plats med industri- och hamnkarakteristik med skeppsvarv, smedja, becksjuderi och bodar, som en förlängning av den industri-nära verksamhet som fanns på Skeppsbron och Strömsholmen och från 1800-talets mitt även på Norrlandet. En mindre timmerstuga, ”vaktstugan”, finns kvar på holmen från denna tid.

Efter stadens inköp av holmen på 1880-talet omvandlades platsen till ett mer offentligt stadsrum, Slottsholmsparken. Denna karaktär förstärktes ytterligare genom uppförandet av ett kallbadhus vid sekelskiftet 1900 och en restaurangbyggnad på 1910-talet, vilken efter en brand under 1950-talet ersattes av befintlig restaurangbyggnad. Under drygt 130 år har Slottsholmen varit en plats för nöje för västerviksborna.

Planområdets nuvarande karaktär

Slottsholmen har ett mycket utmärkande läge vid infarten till Gamlebyviken. Holmen utgör en slags knutpunkt där land- och sjöförbindelser korsas. Idag är det framför allt en trafikström mellan staden och Norrlandet, men historiskt sett var det en viktig infart för sjöfarten.

Slottsholmen ligger nära stadens centrum och är synlig från stora delar av staden. I stadens siluett, sedd från Skeppsbrofjärden, avtecknas Slottsholmen som ett sammanbindande lågt landområde mellan stadens centrum och Norrlandet, där det på det gamla tändsticksfabriksområdet under senare år uppförts en ny bostadsbebyggelse. Holmens plana terräng och de relativt låga befintliga byggnaderna bidrar till ett relativt lågmälat uttryck i stadssiluetten, där endast de höga träden och delar av ruinen avtecknar sig mot fonden.

Den på holmen belägna ruinen efter Stegeholms slott vittnar om grundskälet till att Västerviks stad förlades just på denna plats under 1430-talet. Slottsholmsparken bidrar till att framhäva den antikvariskt mycket värdefulla slottsruinen som en solitär på holmen. Befintlig bebyggelse återfinns på holmens södra del, på behörigt avstånd för att inte förta upplevelsen av ruinen. Byggnaderna, d.v.s. restaurangbyggnaden, vaktstugan och pumpstationen, har en relativt lågmäld karaktär i landskapsbilden.

Miljön på holmen har en påtaglig parkkaraktär med höga träd, buskar, gräsytor och promenadstråk. Holmen har en stark offentlig prägel, en plats att mötas på, som ett "sällskapsrum" i staden. Den offentliga karaktären förstärks genom den årliga visfestivalen och tidigare även genom den publika verksamhet som rymts inom restaurangbyggnaden.

Kulturhistoriska värden

Utredningens syfte har varit att klargöra vilka kulturhistoriska värden som de befintliga byggnaderna och platsen besitter. En värdering av de enskilda byggnaderna återfinns i föregående avsnitt. Nedan ges en sammanfattande kulturhistorisk värdering av planområdet.

Västerviks centrum, Slottholmen samt strandområden vid Lögarebergen, Kulbacken och Notholmen har bedömts vara ett område av riksintresse för kulturmiljövården. I riksintressebeskrivningen uppges Slottholmen, och i synnerhet slottsruinen, vara ett uttryck för riksintresset: "Stadens siluett med Stegeholms slottsruin som minner om stadens grundläggning och medeltida strategiska läge och lås vid Gamlebyviken."

Slottholmens betydande kulturhistoriska värde är tydligt knutet till ruinen efter Stegeholms slott. Slottsruinen har varit ett identifierande element på holmen allt sedan borganläggningen anlades på 1300-talet, liksom för staden Västervik. Slottholmen utgör själva startpunkten för Västerviks stads tillblivelse. Slottet, med sin centrala historiska betydelse, kan även antas ha genererat en intressant och vetenskapligt värdefull arkeologi ovan och under vattnet.

Slottholmen kan också ses som ett offentligt rum, kretsande kring slottsruinen. Parkanläggningen anlades med syfte att vara en promenad- och förlustelsemiljö, men innebar också ett monumentaliserande av ruinen.

På platsen finns flera andra kulturhistoriskt intressanta element knutna till holmens historiska utveckling. Ruinen och de kulturhistoriska lämningar som återfinns inom planområdet samt de befintliga byggnaderna utgör var för sig olika tidsfragment som var för sig bidrar till en förståelse för platsen och dess historiska utveckling från försvarsanläggning, vidare som varvs- och industrimiljö till en förlustelsemiljö med park, restaurang och konsertarena.

Antikvariska rekommendationer

Nedan ges övergripande antikvariska rekommendationer för platsen Slottholmen. Antikvariska rekommendationer för de enskilda byggnaderna samt Slottholmsparken återfinns i föregående avsnitt under respektive byggnad.

Den kulturhistoriskt mycket värdefulla slottsruinen skall förbli ett framträdande element på Slottholmen och i stadssiluett. En eventuell nybyggnad får inte förta upplevelsen, utan måste ha ambitionen att underordna sig ruinen och ta hänsyn till den utmärkande platsen.

Det är viktigt att planområdet även fortsättningsvis har en tydlig offentlig karaktär, vilket med fördel även kan förstärkas.

Alla schaktningsarbeten inom planområdet, såväl på land som under vatten, kräver tillstånd från Länsstyrelsen och skall utföras under antikvarisk kontroll.

Källförteckning

Tryckt material

- Andersson, H. 1956. *Slottholmen och Sällskapet för Westerviks förskönande*. Tjustbygdens kulturhistoriska förenings årsbok. Västervik. Stegeholms slottsruin i ord och bild / Ada Rydström
- Brantestad, Jenny, 2010. *Restaurang Slottholmen*, Bebyggelsehistorisk uppsats, Institutionen för kulturvård, Göteborgs universitet.
- Dalgren, Lars, 1933. *Västerviks historia II, 1719-1932*, Stadsfullmäktige i Västerviks kommun.
- Friberg, B. 1995. *Stegeholms borgruin i Västervik*. I: Kalmar län, Kalmar läns museum.
- Hjord, B. 1983. *Stegeholms slott i gångna tider*. Tjustbygdens kulturhistoriska förenings årsbok. Västervik. Stegeholms slottsruin i ord och bild / Ada Rydström
- Kjellgren, Sven, 1981. *Sekelskiftets Västervik – En bildberättelse*, Natur och kultur, Västervik.
- Kjellgren, Sven, 1988. *Västervik 1900 till 1930 – En berättelse i ord och bild*, Impactum, Västervik.
- Kulturminnesvårdsprogram för Västerviks kommun*, 1986, Stadsarkitektkontoret, Västerviks kommun.
- Lindberg, F. 1933. *Västerviks historia del I*. Västervik
- Lundberg, E. 1948. *Byggnadskonsten i Sverige*. Stockholm.
- Nolin, Catharina, 1999. *Till stadsbornas nytta och förlustande – Den offentliga parken i Sverige under 1800-talet*, Byggförlaget, Stockholm.
- Nord, M. 2005. *Västerviks Bottenstenar*. Rapport Västerviks Museum + DVD
- Palm, V. *Ett nedslag i Tjustbygdens järnålder*. Tjustbygdens Kulturhistoriska Förenings årsbok 2006. Norrköping.
- Rudberg, Eva, 1998. *Folkhemmets välfärdbygge, 1940-1960*, Ur: Att bygga ett land – 1900-talets svenska arkitektur, Claes Caldenby red. Arkitekturmuseet och Byggnadsforskningsrådet, Stockholm.
- Rydström, A. 1933. *Stegeholms slottsruin i ord och bild*. Västervik.
- Sandell, J. 1988. *Gamleby/Västervik – Medeltidsstaden 68*. Stockholm.
- Sivers, H J. 1758. *Westerwicks stads historia och beskrifning*. Västervik.
- Sjöberg, Ingvar, 1981. *Och ändå var det – för inte så länge sedan*, Ekblads förlag, Västervik.
- Zettersten, Axel, 1890. *Svenska flottans historia, del 1, Åren 1522-1634*.

Tidningsartiklar

- Faleij, Bengt, *Brovaktaren jobbade 16 timmar om dygnet*, VT 2009-07-31
- Friberg, Barbro, *Slottsholmens förskönande*, VT 1992-09-19
- Friberg, Barbro, *Den täckaste prydnad*, VT 1992-09-12
- Frosterud Jägerhorn, Åsa, *Stadsborna kritiserade den nya restaurangen på Slottsholmen*, VT, odaterad webartikel
- Hertzell, Tage, *Slottsholmen - en arkitektonisk ikon*, insändare i VT 2010-05-04.
- Slottsholmen hade en park för hundra år sen*, VT, odaterad webartikel
- Westman, Torsten, 1952. *Tävling om sommarrestaurang i Västervik*, artikel ur: Byggmästaren 1952:3.

Arkiv

- Antikvarisk Topografiska Arkivet – ATA
- Stads-GIS Västerviks stad
- Västerviks museums arkiv
- Kalmar läns museums topografiska arkiv
- Västerviks kommunarkiv
- Drätselkammaren, övr ämnesordn. Hand. FX:6
- Försköningsällskapets protokoll 1857-1888, AI:1

Kart- och mätarkivet, Västerviks kommun

Karta över Västervik, år 1678. Kart- och mätförvaltningen, Västerviks kommun.

Karta över Västervik, år 1889. Kart- och mätförvaltningen, Västerviks kommun.

Lantmäteriets kartarkiv

Geometrisk karta över Stegeholm 1 i Lofta socken, år 1646. Lantmäteristyrelsens arkiv.

Geometrisk karta över Västerviks stad, år 1781. Lantmäterimyndighetens arkiv.

Karta över alla tomterna till Västerviks stad, år 1872. Lantmäteristyrelsens arkiv.

Informanter

Fredric Bedoire, professor i arkitekturhistoria, Kungliga konsthögskolan i Stockholm, e-post 2010-10-05.

Kenth Fjällroth, parkansvarig, Västerviks kommun, telefonsamtal 2010-10-06.

Sven-Åke Lindberg, VD Bostadsbolaget i Västervik, Västerviks kommun, telefonsamtal 2010-10-06.

Erik Nyberg, tidigare gatuchef 1965-1992, Västerviks kommun, telefonsamtal 2010-10-11.

Per-Olof Redborn, tidigare gatuchef, Västerviks kommun, telefonsamtal 2010-10-06.