



LÄNSSTYRELSEN
KALMAR LÄN
Samhällsutvecklingsenheten

Ink. 2006-02-02

Dnr. 431-125-05

Vikingatid och VA i Gårdveda

Arkeologisk förundersökning 2005 inför schaktning för VA
RAÄ 5, Gårdveda 8:1, Gårdveda sn, Hulfsfreds kn, Småland



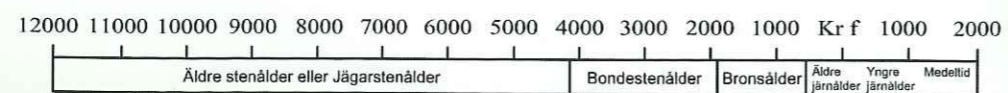
Hella Schulze
Med bidrag av Sabine Sten

Rapport 2006:1
Arkeologiska enheten
Kalmar läns museum

Vikingatid och VA i Gårdveda

Arkeologisk förundersökning 2005 inför schaktning för VA
RAÄ 5, Gårdveda 8:1, Gårdveda sn, Hultsfreds kn, Småland

Omslagsbild: *Schaktet sett från norr. Brandgraven, synlig som en sotfläck mellan stenarna, ses i förgrunden.*



Hella Schulze
Med bidrag av Sabine Sten

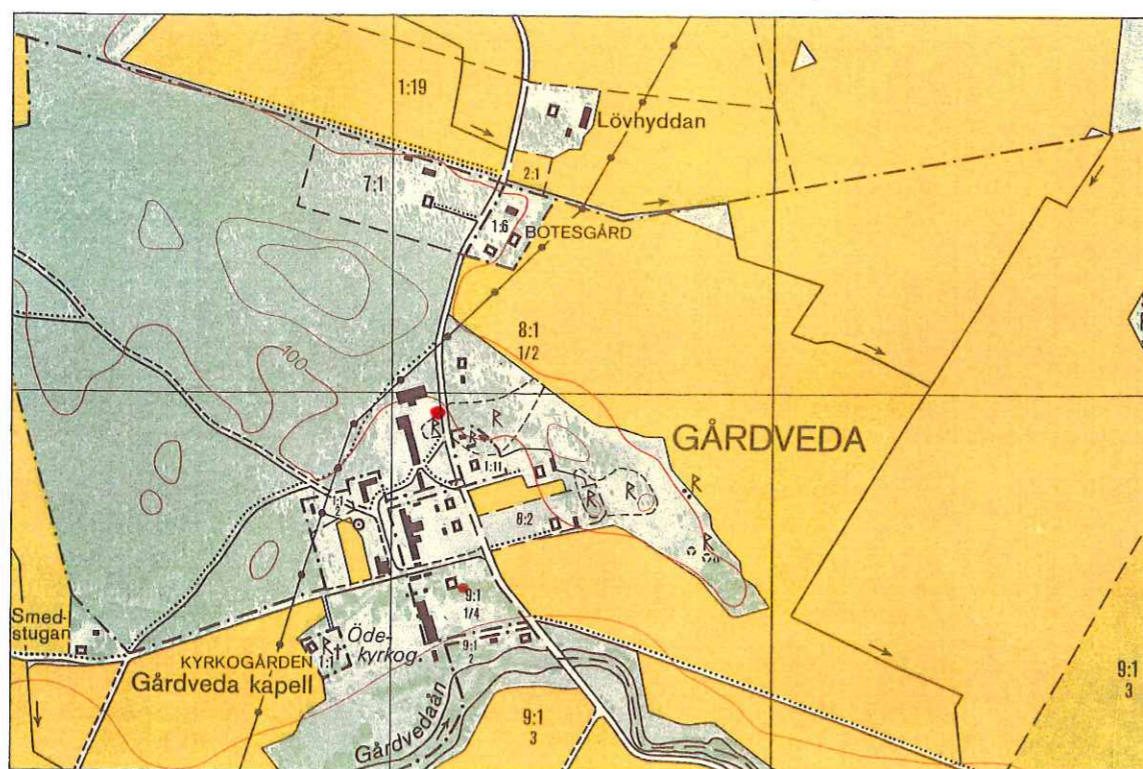
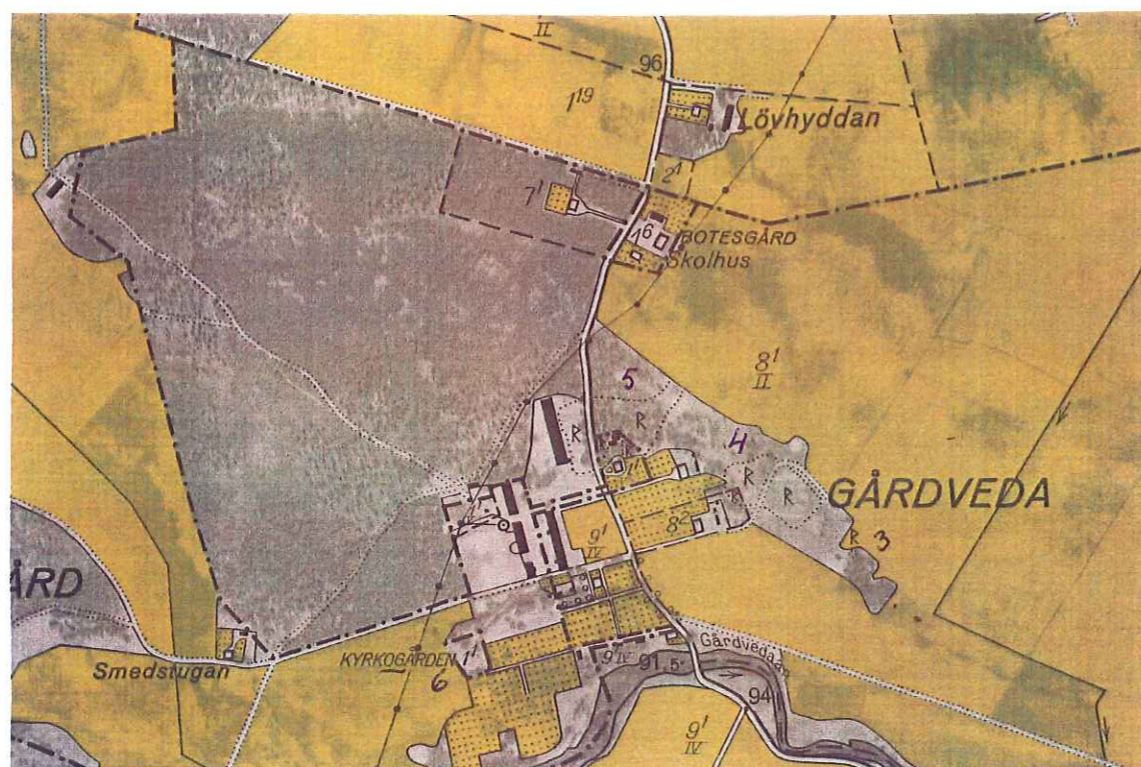
Rapport 2006:1
Arkeologiska enheten
Kalmar läns museum

INNEHÅLL

Sammanfattning samt förslag inför VA-schaktning	5
Inledning	6
Förundersökningens syfte	6
Undersökningsmetod	6
Landskap, fornlämningsmiljö och tidigare undersökningar	7
<i>Sten- och bronsålder</i>	7
<i>Järnålder</i>	8
<i>Medeltid och nyare tid</i>	9
Resultat, datering och tolkning	9
<i>Schaktningen vid förundersökningen 9</i>	
<i>Två av anläggningarna</i>	10
<i>Datering av anläggningarna</i>	11
<i>Schaktningen i bytomten</i>	11
<i>Fyndens konservering</i>	13
<i>Den osteologiska analysen</i>	13
<i>Tolkning</i>	13
Referenser	15
Administrativa uppgifter	15
Bilagor: Anläggningsbeskrivningar	16
Fyndförteckning	17
Osteologisk analys. Av Sabine Sten	18
Kartor m m	

Ekonomiska kartor publicerade i enlighet med tillstånd 507-98-2848 från Lantmäteriet.
Samtliga foton utom fyra Hella Schulze.

Kalmar läns museums rapportserie ISSN 1400-352X



Överst ekonomiska kartan över Gårdveda från 1940-talet, under det den från 1970-talet.

Överst ekonomiska kartan över Gårdveda från 1940-talet, under det den från 1970-talet.

SAMMANFATTNING SAMT FÖRSLAG INFÖR VA-SCHAKTNING

Inför nerläggning av ny VA-ledning genom gravfält RAÄ 5 i Gårdveda gjordes en förundersökning i form av provschakt utmed vägens västra sida där ledningarna ska läggas. Fyra anläggningar framkom; en brandgrav, kantrännan till en grav under vägbanan och två mörkfärgningar. Samtliga undersöktes inom ramen för förundersökningen. Brandgraven, en vikingatida kvinnograv, bestod av ett tjockt brandlager. I det fanns ett lerkärl med rikligt med brända ben, två ovalspännen, en bronskedja och sju pärlor.

Inför den kommande schaktningen för VA ansåg läns museet att det var synnerligen viktigt

- att ledningsgraven lades precis där förundersökningsschakten gick
- att ledningsgraven hölls så smal som möjligt när den gick genom gravfältet på vägens västra sida, max 3 m
- att om någon fornlämning påträffades under den del av norra infarten till gårdsplanen, vilken inte kunde förundersökas helt, läns museet eller länsstyrelsen kontaktades
- att en förundersökning i form av schaktningsövervakning gjordes för anslutningsgrävningen på Gårdveda 9:1. Denna ledning hade ändrats jämfört med kartan i den reviderade undersökningsplanen och gick inte i en uppfartsväg utan genom trädgårdsmarken där den medeltida bytomten legat. (Angående denna kontroll i november 2005, se nedan.)



Vägen utmed Gårdveda gård med det igenlagda förundersökningsschaktet innanför stängslet. Från söder.

INLEDNING

Den 4-5 juli 2005, med efterarbete den 6 juli, gjordes en arkeologisk för- undersökning på Gårdveda 8:1 i Gårdveda socken, Småland. Orsaken var att kommunen planerade att schakta för nya vatten- och avloppsledningar på hösten och ledningssträckan gick igenom ett registrerat gravfält, RAÄ 5. VA-ledningen skulle gå på västra sidan av vägen genom Gårdveda.

En vikingatida kvinnograv, en kanträna till en grav samt två mörkfärgningar framkom i förundersökningsschaktet. Dessa undersöktes efter kontakt med länsstyrelsen. För kostnaden svarade exploatören, Hultsfreds kommun. En första version av denna rapport sändes till länsstyrelsen, Mark Vatten, Växjö, samt entreprenören, NCC. Genom underhandskontakt med kommunen och länsstyrelsen överenskomms att även en kontroll av anslutningsschaktet i trädgården i den medeltida bytomten skulle göras som ingående i förundersökningen.

FÖRUNDESKNINGENS SYFTE

VA-ledningen var i det första skedet tänkt att gå öster om vägen, i den gamla VA-ledningens schakt i hagen där största delen av gravfältet finns. Detta ändrades till västra sidan då intrånget på de redan skadade gravarna här ansågs bli för stort. Likaså utslöts den del av ledningen som var planerad att gå från södra delen upp mot gårdsplanen. Dessa ledningar gick nu som anslutningsstick rakt ut från huvudledningen i vägens västra kant.

Syftet med förundersökningen var att se om en särskild undersökning var nödvändig och i så fall vilken omfattning denna skulle komma att få. Viss dokumentation skulle enligt länsstyrelsens beslut ske av de anläggningar som påträffades. Samma syfte gällde den tillkommande delen i bytomten.

UNDERSÖKNINGSMETOD

Till förundersökningen användes en liten kompaktgrävmaskin med 1 m bred skopa utan tänder. Marken avbanades plogdjupt, dvs ner till steril sand, dels med ett långsgående schakt utmed hela sträckan som skulle förundersökas, dels med tvärschakt ut från detta. På vissa ställen grävdes något djupare som kontroll av lagren. Brandgraven undersöktes enligt gängse metoder, den rensades för hand, sållades, beskrevs och mättes in i förhållande till befintliga märken i omgivningen. Schakten lades igen samma dag – med undantag av dessa där brandgrav och kanträna kommit – då de dels låg nära allmän väg, dels för att i görligaste mån skona träden. Staffan Svensson från kommunens tekniska avdelning var närvarande under hela schaktningen.

Schaktningen i bytomten gjordes med en minigrävmaskin från NCC i samband med att arbetet med ledningen och anslutningar utfördes. Den är att se som en rekognosceringsgrävning där syftet var att se om kulturlager alls fanns.

LANDSKAP, FORNLÄMNINGSMILJÖ OCH TIDIGARE UNDERSÖKNINGAR

Gårdveda ligger vid Gårdvedaån, en biflod till Emån, denna viktiga kommunikationsled från stenåldern och framåt i tiden. Gårdvedaån avvattnar Bysjön sydväst om Gårdveda, och ligger nära Emån. Den går bitvis parallellt och har samma meanderslingrande lopp, något som genom översvämningar ger goda jordar för bete och åkerbruk. Gårdveda by har som närmast åt nordöst bara 1,5 km till Emån. Området betecknas som skogsbaserad mellanbygd men just här finns ett relativt flackt landskap med omväxlande öppna åkrar, löv- och barrskog. Byn ligger på lätta sandjordar, på mark som sluttar svagt mot ån i söder och sydväst. I byns norra del går dock berget här och var i dagen. Bebyggelsen består av en gård och en del spridda boningshus, flera som hör samman med tidigare ägaren AB Skogsegendomar.

Sten- och bronsålder

Lätt jord har ofta inbjudit till bosättning under förhistorien och här finns mycket riktigt boplatser från skilda perioder som tyder på en lång kontinuitet, speciellt tiden äldre stenålder till bronsålder. Här finns utmed norra stranden av ån en stor boplatz, RAÄ 94, som är 500x130 m, med fynd från yngre stenåldern till bronsålder, som fragment av tunnackiga flintyxor, keramik, pilspetsar etc. Många lösfynd har också tillvaratagits från åkrarna i byn (nu registrerade som samlingar, t ex RAÄ 119). RAÄ 94 har en like ca 150 m åt öster i RAÄ 92.

Åren 1987-1990 utfördes en lösfyndsinventering av Kalmar läns museum i Hultsfreds kommun. Ett stort antal boplatser, främst med fynd från sten- och bronsålder, påträffades, men även fynd från järnåldern.



Mot Gårdveda sett från väggkanten vid stranden av ån. Th ses åkern där boplatzen RAÄ 94 breder ut sig. Foto maj 2005, Cecilia Ring.

Järnålder

Denna tid är, som så ofta förekommande i bygderna längs med Emån, påtagligt synlig genom många gravfält. Här finns RAÄ 5 (se nedan) och RAÄ 4, ett gravfält med ca 35 gravar, högar, treuddar och stensättningar; RAÄ 3 med några stensättningar; RAÄ 91 med resta stenar, alla former typiska för den yngre järnåldern.

Det gravfält som nu delvis undersökts, RAÄ 5, är 170 x 75 m stort, och har ca 35 gravar. Av de ca 15 högarna, 4-10 m i diameter, har en kanträna, 0,5-1 m bred. De andra gravarna är ca 20 runda stensättningar varav en har kanträna. En hålväg, ca 70 m lång och 1 m bred finns i södra delen av gravfältet (markerad på gamla ekonomiska kartan). Gravfältet och en del av gravarna är skadade av grustäkt, speciellt i sydöstra delen. I denna del ska sannolikt ha funnits en tjärdal, 20 m i diameter. Observera att på den gamla ekonomiska kartan är gravfältet utmärkt ända till den vinkelbyggda ladugården/logen på gården och omfattar hela gårdsplanen. När man i slutet av 1800-talet byggde den stora logen (brann på 1950-talet och åter uppbyggd) hade man hittat gravar med ovalspännen, pärlor och knivar. Ett ovalspänne från detta tillfälle, ett dubbelskaligt, finns på Historiska museet (SHM 12 250), de övriga ska ha förstörts vid mangårdsbyggnadens brand. Jämfört med 1940-talets ekonomiska karta är gravfältets västra del minskad på den från 1970-talet, endast dess del i hagmarken mellan gård och ladugård/loge är medtagen. Minskningen gjordes för att dess "SV begränsning i tomtmark är oklar genom sentida avbaningar". Det är dock inte osannolikt att djupare liggande gravar finns kvar under dagens gårdsplan.

Från boplatsen RAÄ 94 vid ån (och RAÄ 92 åt öster) har förutom flinta också ett antal bitar slagg av lågteknisk typ hittats. Vid 1980 års inventering av RAÄ kom här förslaggad sand "enligt uppgift bl a från en smedja" medan inventeringen 1990 talar om trögflytande slagg, rödjord, myrmalmsklumpar och en järnsmälta.

Inte många undersökningar är gjorda i Gårdveda socken. De utgrävningar på senare år man främst tänker på är de som gjorde i mitten av 1990-talet inför ombyggnaden av vägen Gårdveda – Virserum. Då undersöktes stenåldersboplatser vid sjön Flaten väster om Gårdveda och en ugn för järnframställning. Den kunde C 14-dateras till århundradena runt Kristi födelse.



Vy från gravfältet RAÄ 5:s del öster om vägen, mot Gårdveda gård. Det gamla VA-schaktet går utmed det närmaste stängslet. Ett stycke t h om silo-tornet ligger den gamla kyrkogården. Från nordöst. Besiktningen i maj 2005, foto Cecilia Ring.

Medeltid och nyare tid

I Gårdvedas södra del, mot ån, ligger de gamla medeltida bytomterna under dagens trädgårds- och åkermark. Namnet förekommer för första gången 1301. Aspelands härads tingsstad låg under medeltiden i Gårdveda by (DMS, s 27) och byn utgjordes i början av 1500-talet av fem gårdar. Redan i mitten av 1500-talet kallades den största gården Bosgården (idag Botesgård som man kan se som inflikta fastigheter i Gårdveda). Denna hade då i eller vid ån en fångstanordning för ål (DMS s 37). På en karta över inägorna i Gårdveda, daterad 1786 (se s 13), markeras nu endast fyra tomter (A-D) på rad utmed ån och bron över. Under 1800-talet fanns endast en gård kvar, Gårdveda säteri som också kallades Botesgård. Den mäktiga mangårdsbyggnaden brann 1903 men rester efter grunden och den ståliga trädgården finns kvar. Alldeles tätt intill tomten för den forna mangården ligger Gårdveda kapell, en (f d) ödekyrkogård, RAÄ 6. På den lilla kyrkogården finns grunden efter en liten spånklädd träkyrka, riven 1822 sedan Gårdveda runt 1800 gått upp i Målilla församling. En mindre undersökning av murarna gjordes 1928 när kyrkogrunden togs fram (KLM:s arkiv). Här finns äldre gravar och yngre, då viss återbegravning har skett, och ett kapell (klockstapel) uppfört 1960.

En sammanställning av Gårdveda bys spännande historia och rika natur finns i ett litet häfte, gjort av Länsstyrelsen för ett Bo på lantgård-projekt. Större drag beträffande avvattningsområdet kring Emån tecknas i länsstyrelsens publikation "Kulturhistoria ur dimman". Utöver länsstyrelsens arkiv och arkeologiska rapporter samt vissa uppteckningar i hembygdsböcker är det i allmänhet magert med uppgifter om Gårdveda bys och socknens äldsta historia.

RESULTAT, DATERING OCH TOLKNING

Schaktningen vid förundersökningen

Sammanlagt avbanades ca 170 m² i ett 1 m brett så gott som sammanhängande schakt och vid behov som en större yta. Från detta schakt parallellt med vägen drogs vinkelräta schakt åt väster. Vid den södra eken och hasselbusken togs färre schakt för att skona trädrötterna (även svårt att se). Schaktet/-en låg ca 1,5 m väster om asfaltkanten på vägen genom Gårdveda – emellan fanns ett kraftigt järnstaket, ett grunt vägdike och en låg vägslänt. Enligt ansökan ska ledningsgraven ligga 2-5 m från vägkanten och ha en maximal bredd av 3 m. Området alldeles intill vägområdet (dike + slänt + asfaltkant) var det enda där schaktet kunde läggas, vilket gjordes i samförstånd med Staffan Svensson.

I schaktet i **södra delen** av sträckan fanns längst i söder omrörda lager till en halv meters djup och delar av äldre belysningsstolpar eller dylikt kom. Under det omrörda fanns gul sand ner till minst 0,7 meters djup. Redan här sågs de recenta stolphål efter det staket som stått här före järnstaketet. I schaktet som grävdes i den mellersta infarten till gårdsplanen påträffades en 1 x 0,7 m stor **mörkfärgning** eller nedgrävning (A1). Den låg 0,6 m under vägbanan, var ca 0,2 m djup och bestod av sot- och myllbemängd sand.

I den **mellersta delen** var marken orörd, med gul sand under 0,2-0,3 m mylla. Intill den **brandgrav** (A4) som påträffades i nordöstra hörnet av hagen, innan dess stängsel sneddade åt nordväst, togs marken upp ytterligare liksom i hela hörnet. Likaså togs ett brett schakt upp alldeles norr om stängselhörnet, på gräsplätten mellan stängslet och norra infarten till gårdsplanen, då här kom en del av en **kanträna** (A3). Också den norra infarten grävdes upp men endast med ett 1 m brett schakt och 3 m i mitten sparades, då markägaren hela dagen hade leveranser till och från gårdsplanen (kan inte nås från söder). I södra delen av denna infart,

det hårdpackade gruset, fanns en diffus *mörkfärgning* (A2), ca 0,6 x 0,5 m. Den bestod av sandig mylla med sotfragment och undersöktes bara delvis.



Brandgraven A4 efter en första framrensning. Stenarna t h är efter ett recent stolphål. Från sydöst.



Kantrännan mellan hagens avsneddade hörn och infarten till gårdsplanen. Gravens centrum, om det nu är bevarat, finns under vägen.

När den *norra delen* av sträckan grävdes, norr om norra infarten, kom berg i dagen på flera ställen. En liten förhöjning alldeles intill infarten, vid ett träd, grävdes igenom, inget tydde på att det kunde vara en grav.

Samtliga schakt, utom vid brandgraven och kantrännan, lades igen med maskin samma dag.

Två av anläggningarna

Av de fyra anläggningar som påträffades var det kantrännan A3 och brandgraven A4 som var intressanta. *Kantrännan* tillhörde en grav vars centrum ligger under vägbanans asfalt och som haft en diameter på ca 7,3 m (se anläggningsrapporten). Rännan sträckte sig i nordost-sydväst, dess bredd var 0,7 m och dess framtagna längd 3,7 m. Ett snitt igenom visade ett djup på 0,3 m. Den undersöktes inte mer, då kantrännor (enligt min erfarenhet) i regel är homogena och helt fyndtomma. Äldre handlingar talar om att en hög ska ha funnits vid denna infart, möjligen kan detta vara en rest.

Brandgraven syntes från början endast som en diffus sotfläck 0,2 m under markytan. Den låg i hagen, intill staket mot vägen och mellan de bågiga infartsvägar mot gårdsplanen. Avståndet till vägens asfalt var 1,6 m. I den oregelbundet runda fläcken, 1,6 m i diameter, fanns en kolkoncentration i mitten och spridda *brända ben* och sot utåt kanterna. Nästan 1,5 liter brända ben fanns det i hela graven. I kanterna låg 3-4 stenar som möjligen kan ha inringat graven. Vid nedrensning framkom ett svart och fett brandlager med stora bitar *träkol* och förkolnade vedstycken. I centrum låg ett upp och nervänt grovt *lerkärl* (kopp?), d v s dess botten. Sidor och delar av mynning låg intill och här fanns speciellt mycket brända ben, liksom fem *pärlor*, av glasfluss bl a, alla brandskadade. Ca 0,3 m nordnordost om benkoncentrationen, i brandlagrets kant och intill en liten kantställd sten, låg en likaledes upp och nervänt mycket välbevarad *oval spännbuckla*. Strax i sydväst kom den andra spännbucklan, starkt brandskadad och i flera delar. Den hade samma mönster. Här låg också bitar av en flätad *bronskedja*. Länkar till den fanns i gravens mitt där även en spiralvriden *bronspärla* hittades, dock i två delar. De långa och grova bitarna av förkolnat trä – ett stycke nästan 0,4 m långt – omgärdade brandlagret på två sidor, i öster och norr.



Det upp och nervända lerkärl med en mängd brända ben i och intill. Från sydöst.



Den välbevarade spännbucklan in situ i brandlagrets utkant i nordöst. Här ses också lagrets tjocklek. Från nordväst.

Datering av anläggningarna

Någon närmare datering av brandgraven än vikingatid, troligen 900-talet med tanke på spännena (typ P55?) och att det rör sig om eldbegängelse, har inte gjorts. Kantrännan torde vara från ungefär samma tid. De övriga anläggningarna går inte att datera men torde hänga samman med gravfältet och verksamheten där.



T v. Den välbevarade spännbucklan med två bronspärlor längst t v. Uppe i asken ses den förbrända spännbucklan och bronskedjan. Foto H Schulze. T h. Fynden innan konservering. Foto Max Jahrehorn.

Schaktningen i bytomten

I samband med att arbetet med huvudledning och anslutningsledningar gjordes på hösten utfördes även tillägget av förundersökningen: schaktningen i trädgården till Gärdveda 9:1, som ligger i läget mot ån där byns tomter låg under medeltiden (motsvarar tomt B och C på 1786 års karta, se nedan). Med en liten grävmaskin grävdes schaktet tvärs över gräsmattan, från boningshusets sydöstra hörn och rakt

ut mot landsvägen. Den kontrollerade längden var 30-40 m, schaktad bredd 0,6 m och grävt djup 0,5-0,9 m (det fördjupades sedan för ledningen).

Redan intill huset sågs att under grästorv och ca 0,2 m påförd sand eller sandblandad jord fanns kulturlager och detta fortsatte hela schaktet igenom. Det 0,1-0,2 m djupa lagret utgjordes av ett sotlager, troligen ett brandlager efter en eller flera bränder. I schaktmassorna och kanterna syntes *förkolnade träbitar* eller bitar av stockar och *murtegel*, *lerklining?*, *malmklumpar (?)* men framför allt *slagg*. Det var främst stora blåsiga slaggklumpar, 0,15-0,25 m långa, med avtryck av träkol och i varierande färger. En *bottenskålla*, ihopsintrad med sanden i botten, fanns även. Under brandlagret fanns ett omrört (kanske tidigare plöjt?) ca 0,3 m djupt lager av gråbrun sand, på vissa ställen med ett tunt lager aska (?) emellan. Under detta vidtog gul steril (?) sand, här och var kom lerliknande fläckar innan sanden. Det skop-tag som grävdes ner till 0,9 m djup visade också det bara sand. I schaktets södra sida, ett par meter ut från husets sydöstra hörn, sågs en skålformad grop som var full med slagg, stora stycken, och sot.

Förutom att detta anslutningsschakt kontrollerades besiktigades även snabbt de som fortfarande stod öppna vid de mindre boningshusen i norr mitt emot Gårdveda 8:2 och på denna. I dessa schakt syntes inget brandlager, inte heller några omrörda alternativt påfyllda lager. Här fanns under grästorven endast ett homogent avsatt nougatbrunt sandlager, ca 0,3 m tjockt (indirekt gavs då en begränsning åt norr för brandlagret). Inga anläggningar kunde ses, även om sandlagret på 8:2 troligen utgör en del av stenåldersboplatsen RAÄ 94.

Vad gäller de äldre bytomterna härrör med all sannolikhet fynden och lämningarna från järnhantering, d v s från själva processen att utvinna järn ur malm. Om järnet kommit från ån eller från andra ställen kan inte sägas, inte heller i vilken miljö som hanteringen befunnit sig i (medeltidsbyn eller tiden efter – möjligen kan slagg men inte teglet komma även från tiden före byn) ej heller i vilken tid. Lagren bekräftar det kartan visar, att här funnits hus, men visar även att dessa troligen brunnit och att brandresterna planats ut och allt jämnats (?) med jord och sand. (För att få veta mer behövs ett plangrävt schakt, analyserade profiler och – framför allt – ett antal analyser av olika slag.)



Läget för anslutningsschaktet till Gårdveda 9:1. Från sydost.

Schaktet sett ut mot landsvägen, södra schaktväggen. Här ses påfyllda lager, det svarta brandlagret och underliggande brun sand samt steril (?) gul sand. Från nordväst.



Detalj av lagren på södra sidan. Aska (?) ses under brandlagret. Från nordväst.

Schaktet intill husets sydöstra hörn. T v ses den svarta gropen med sot och slagg. Från nordost.



Karta från 1786 över Gårdveda. T v ses kyrkan, därefter den stora Bosgården (A), vägen norrut och resten av byn.

Fyndens konservering

Fynden av brons och synålen av järn har lämnats till Riksantikvarieämbetet, Antikvarisk-tekniska avdelningen, för konservering. Vid en första genomgång har man tyckt sig kunna se bevarade textilrester i materialet. När konserveringsrapporten är klar kommer den att biläggas den rapport som finns i museets arkiv.

Den osteologiska analysen

Benmaterialet från brandgraven har analyserats av Sabine Sten, Gotland (se hennes rapport nedan). Den som begravts var en ung vuxen kvinna och med sig i graven hade hon fått en hund. Dessutom fanns ben av får/get och svin, troligen är dessa gåvor som lagts med som "matsäck" för färden till den andra sidan. De små rörben som möjligen kan vara av fågel kan ha varit för samma ändamål men hönsfåglar vilka hittats i gravar från denna tid (t ex i Köpingsvik på Öland) har även tolkats som en symbol för uppståndelse. Den övervägande delen av benen har inte haft några specifika karaktärer som har gjort en bestämning möjlig.

Tolkning

De gamla fynd som omtalas ska ha kommit från gravfältet RAÄ 5 och de som hittats nu antyder att det har varit en relativt välmående befolkning som begravts här. Både skelettbegravningar och brandgravar har funnits. I ögonfallande var att lerkärlet som nu påträffats i brandgraven var upp och nervänt, kanske krossat med



Vy mot Gårdvedaån över den gamla bytomten. Landsvägen ses t v. Från nordväst. Foto Cecilia Ring i maj 2005.

vilje och med en viss tanke bakom. Kärlet i brandgravar hittas annars i regel med mynningen upp.

Både fynden och benen som fanns i lerkärlet tydde på att den begravda var en kvinna. Hon hade kremerats iförd sin dräkt bestående av bl a en hängselkjol, sammanfäst med ovalspännen, och sina smycken, med en hund bredvid sig – kanske en älskad hund – och med födan för den långa resan hinsides tryggad. Synålen låg troligen i en benhylsa som elden påverkat.

De framkomna fynden bekräftar det som man slås av vid insamlandet av fakta om Gårdveda bys forntid, medeltid och nyare historia; här finns en plats som innehåller alla de ingredienser som man anser brukar förekomma i en tidigkristen, tidigmedeltida stormannamiljö. Här finns en mycket stor gård med kontinuitet, en medeltida kyrka – kanske t o m en gång en medeltida träkyrka – i ett läge i omedelbar anslutning till denna gård, tingsplats under medeltid, flera viktiga kommunikationsleder, en medeltida bytomt, slaggyfynd som antyder järnproduktion samt ett stort gravfält med gravformer från tydligen både äldre och yngre vikingatid. Det som ännu inte har hittats är ett vikingatida-tidigmedeltida kulturlager, som kan visa att området mellan gravfältet och ån varit en boplats eller handelsplats. Kanske kan Gårdveda ha varit en av de orter som bl a Ulf Erik Hagberg har haft tankar om att den vikingatida-tidigmedeltida handeln har passerat, via handelsplatserna Sikavarp och Köping (Köpingsvik) och sedan längre inåt landet längs åarna? Har Gårdveda under vikingatid-medeltid varit en produktionsplats eller en transitplats för handel? Troligen var det på järn, pälsverk, träkol och tjära som den vikingatida såväl som den medeltida befolkningen – eller gården – byggde sitt välstånd.

Hella Schulze
antikvarie

Referenser

Kalmar läns museums arkiv
Det medeltida Sverige 4 Småland (DMS). Aspeland, Sevede, Tuna län. Red S Rahmqvist. RAÄ 1999
Rapporter av Kenneth Alexandersson, i Kalmar läns museums arkeologiska serie Nilsson, Hans Gurstad, 1991: Inventering av förhistoriska lösfynd i Hulfsfreds kommun. Bo på lantgård-broschyr framställd av Coco Dederling, Länsstyrelsen Kalmar län, år 2000

Administrativa uppgifter

Länsstyrelsens tillstånd, dnr: 431-125-05
KLM dnr: 33-35-05 Obj nr: 05/24
Undersökande institution: Kalmar läns museum
Typ av undersökning: Arkeologisk förundersökning
Uppdragsgivare: Hulfsfreds kommun, Box 500, 577 26 Hulfsfred
Landskap: Småland
Kommun: Hulfsfred
Socken: Gårdveda (Målilla – Gårdveda)
Fastighet: Gårdveda 8:1
Fornlämningsnummer: RAÄ 5
Ekonomiskt kartblad: 6F 2j Målilla (255)
Koordinater: X 6360 470–Y 1496 565
Undersökt yta: ca 200 m²
M ö h: 100
Grävningstid: 2005 07 04–05 och 2005 11 01
Arkeologisk personal: Hella Schulze
Dokumentationsmaterialet förvaras i Kalmar läns museums arkiv. Fynden kommer att begäras av KLM vid fyndfördelning.

Bil: Anläggningsbeskrivningar
Fyndförteckning
Osteologisk rapport av Sabine Sten
VA-plan "Gårdveda gård", Mark & Vatten, Växjö
Plan sk 1:200
Plan och profil sk 1:20
Tidningsurklipp, Nyheterna, förminskat

I arkiv: Utdrag Ek från 1940-talet
Ark m 10-tal dig bilder
Konserveringsrapport

ANLÄGGNINGSBESKRIVNINGAR

Gårdveda 8:1, Gårdveda sn, år 2005

KLM dnr: 33-35-05 Obj nr: 05/24

A1 Mörkfärgning under södra infartsvägen

Dess västra ände låg 5 m ut från stammen på den kraftiga ek som står alldeles norr om denna infart (se karta) om man drar en linje från denna ek till den söder om infarten. En 1 x 0,7 m stor mörkfärgning eller nedgrävning framkom 0,6 m under vägbanan. Den bestod av sot- och myllbemängd sand. Var ca 0,2 m dj, med närmast plan botten. Innehöll endast sotfragment (var mycket hårdpackad p g a vägen). Låg i gul sand.

A2 Mörkfärgning under norra infartsvägen

Låg i södra delen av denna huvudinfart till gårdsplanen.

Dess storlek var ca 0,6 x 0,5 m. Bestod av sandig mylla med sotfragment, låg i gul sand. Ej undersökt, endast viss del genomrensad.

A3 Kanträna söder om norra infartsvägen

Låg alldeles i söder av norra infarten och delvis under vägbanan. I nordost gick den in under asfalten, i sydväst mot den norra stolpen i det sneddande hörnet på hagen. Sträckte sig i nordost-sydväst, dess framtagna längd var 3,7 m. Bredden var 0,7 m och det snitt som gjordes visade att den var 0,3 m dj. Troligen är den diffusa mörkfärgning som upptäcktes inne i hagen, vid dess sneda hörn, en del av den, och kantrännans diameter borde då ha varit ca 7,3 m och gravens centrum ligger då under asfalten i landsvägen. Enligt äldre handlingar ska ha funnits en hög vid denna infart, kan detta vara en rest?

A4 Brandgrav i hage

Låg i hagen, intill staket mot vägen och mellan de bågiga infartsvägarna mot gårdsplanen. Började 1,6 m från asfaltkanten och sträckte sig 1,6 m åt väster. Synlig 0,2 m under markytan som en diffus sotfläck. Oregelbundet rundad, 1,6 m i d. Runt den på lite varierande avstånd fanns spridda 3-4 stenar (recent stolphål de i öster) som ev kan ha hört samman med graven. Sotfläcken utgjordes i de övre delarna av sot och kol som var fläckigt utstrött i den gula sanden. Först kom enstaka, därefter rikligt med brända ben i sotfläcken eller i ren sand. Vid nedrensning var det ett rent brandlager, svart och fett med stora bitar träkol och förkolnade vedstycken, som utgjorde fläcken. I dess centrum låg ett uppochnervänt grovt tillverkat lerkärl (kopp?), d v s dess botten. Sidor och delar av mynning låg intill och här fanns speciellt mycket brända ben, liksom (funna vid sållning här) fem pärlor, av glasfluss bl a, alla brandskadade. Ca 0,3 m nordnordost om benkoncentrationen, i utkanten av brandlagret, låg intill en liten (0,1 m) kantställd sten en uppochnervänt spännbuckla, mycket välbevarad. Sydväst om denna, i brandlagrets nordvästra del, kom den andra spännbucklan, starkt brandskadad, förvriden och i flera delar. Mönstret var lika. Här fanns även bitar av en flätad bronskedja. Länkar av denna kom även i brandgravens mitt där också en spiralvriden bronspärla hittades i två delar. Vid tvättningen av benen hittades en *synål av järn*, i två delar.

De långa och grova bitarna av förkolnat trä i brandgraven var anmärkningsvärda. De fanns i östra och norra delen och liksom inramade benkoncentrationen. Kolet var mycket välbevarat, som nyss använt grillkol! Ett av trästyckena var nästan 0,4 m långt.

FYNDFÖRTECKNING

Gårdveda 8:1, Gårdveda sn, år 2005

KLM dnr: 33-35-05 Obj nr: 05/24

F 1 **Ovala spännbucklor**, brons, 2 st. En välbevarad, en mycket brandskadad och i många delar

F 2 **Kedja**, brons, flätad

F 3 **Bronspärila**, av spiralvriden flat ten, i två delar

F 4 **Pärlor**, glasfluss, karneol m m, brandskadade

F 5 **Synål (?)**, järn, i två delar, 23 m m lång

F 6 **Brända ben**, 1,2 l

Kol, prov från brandgraven A4

F 7 **Slagg**, 6-7 större och mindre klumpar från anslutningsschakt i trädgård till Gårdveda 9:1, bl a en bottenskålla

Kol, prov från slaggrop i ovannämnda schakt

F 1, 2 och 5 har lämnats till Antikvarisk-tekniska avdelningen på Riksantikvarieämbetet för konservering. Där kommer man att preparera fram, rengöra och konsolidera fynden, med prioritering av den hela spännbucklan. De svartbrända textilrester som kan skönjas kommer att analyseras av textilkonservator. Rapporten från RAÄ kommer att läggas som bilaga i akten i läns museets arkiv.

VIKINGATIDA KVINNOGRAV FRÅN GÅRDVEDA I GÅRDVEDA SOCKEN I SMÅLAND

Av Sabine Sten

Inledning

I uppdrag av antikvarie Hella Schulze, arkeologiska enheten, Kalmar läns museum, har en osteologisk analys utförts av en vikingatida brandgrav. Gravens datering, ca 900-tal, har gjorts med hjälp av bronsspännen. Brandgraven, som benämns anläggning 4, undersöktes 2005 i Gårdveda 8:1, Gårdveda socken, Hultfreds kommun i Småland, RAÄ 5. Den arkeologiska utgrävningen föranleddes av nedläggning av VA-ledning. De brända benen (F 6) påträffades huvudsakligen i ett lerkärl, som låg upp och nervänt i graven. Vid utgrävningstillfället, när benen togs tillvara, var de mycket sotiga. Innan osteologisk analys har benmaterialet sköljts i vatten ca 10 gånger.

Den osteologiska analysen utfördes utan att känna till de arkeologiska utgrävningssamfundigheterna och de arkeologiska fynden. Det finns en viss risk vid osteologisk analys att känna till de arkeologiska fynden, som bl.a. kan styra en könsbedömning.

Resultat

Sammanlagt påträffades 1,2 liter brända ben, totalt 853 g. Fragmentstorleken varierade mellan 0,1 mm till 5 cm. I graven identifierades; **människa, hund, får/get** och **svin**. Möjligen **fågel**? Följande arter och benfragment identifierades:

Skelettelement	Människa	Hund	Får/Get	Svin	Fågel?
Kranium	122				
Underkäke		1			
Tänder		1			
Kotor	32				
Korsben	1				
Revben	1				
Överarmsben	5				
Strålben	6				
Armbågsben	7				
Handlovsben			1		
Mellanhandsben	1		1	1	
Bäckenben	2				
Lårben	2				
Skenben	4				
Fotrotsben	2				
Mellanfotsben			1		
Mellanhands-/Mellanfotsben	3			1	
Finger-/tåben	2	5	1	6	
Rörben, oidentifierade					2
SUMMA	190	7	4	8	
Vikt:	211	5	4	1	1

Människa, en vuxen kvinna

Minst en individ har identifierats i graven. Bland benfragmenten påträffades två fragment av ögonbrynsbågar, vänster och höger sida. Den vänstra ögonbrynsbågen visade tydliga kvinnliga könskaraktärer. Sammanlagt kunde 120 skalltaksfragment identifieras. 23 skalltaksfragment hade suturer (skallsömmar), som ännu inte hade vuxit samman. Åldersbedömningen uppskattas till en ung vuxen kvinna. Övriga fynd från övre extremiteter, bålen och nedre extremiteter tyder på att hela kroppen finns representerad i graven.

Hund, en vuxen medelstor hund

Minst en hund har identifierats i graven. Endast en tand och ben från kraniet och tassarna har påträffats. Under vikingatiden är det inte ovanligt att hundar bränts tillsammans med den döde.

Får/get, en vuxen

Minst en får/get har påträffats. Benämningen får/get används ofta vid osteologiska analyser på grund av att det är svårt att osteologiskt skilja får och get åt. De identifierade benfynden kommer från fram- och bakfötterna. Under vikingatiden är det inte ovanligt att kött från får/get har lagts ned i graven i samband med offermåltid eller i form av matgåvor.

Svin, en vuxen

Minst ett svin har identifierats i graven. De identifierade benfynden kommer från fram- och bakfötterna. Under vikingatiden är det inte ovanligt att även kött från svin har lagts ned i graven i samband med offermåltid eller i form av matgåvor.

Fågel?

Två mycket små tunna fragment av rörbensdiaphyser har identifierats, benen har inte tillhört något husdjur (nötkreatur, häst, får/get, svin, hund, katt). Det finns dock inga tydliga karaktärer som fastställer med säkerhet bedömningen till fågel.

Oidentifierade fragment

Sammanlagt kunde 632 g, 0,9 liter, inte identifieras.

Sammanfattning

En osteologisk analys har utförts av en vikingatida brandgrav i Gårdveda 8:1, Gårdveda socken, Hultfreds kommun i Småland, RAÄ 5. Av den sammanlagda vikten 853 g kunde 26 % (221 g) identifieras. Bland de identifierade benfynden finns: en vuxen kvinna, en vuxen medelstor hund, en vuxen får/get och ett vuxet svin. Möjligen finns det även benrester efter en fågel. Det är inte ovanligt med benfynd av tamhöns i vikingatida brandgravar.

Könskaraktärerna hos de mänskliga skelettresterna visar tydligt att det är en kvinna som blivit begravd. De arkeologiska fynden, typiska tillbehör i kvinnodräkten, styrker den osteologiska könsbedömningen. Fynd i brandgraven; ett lerkärl (kopp?) fem pärlor av glasfluss och en spiralvriden bronspärkla, en synål av järn, en dubbelflätad bronskedja och två spännbucklor i brons. Det ena bronsspännet med vikingatida djuromamentik är mycket välbevarat och det andra bronsspännet hade krossats av elden i gravbålet.

Sabine Sten
Simunds Fårö
620 35 Fårösund
sabine.sten@hgo.se
20/12 – 2005



- BETECKNINGAR:**
- + 00.00 REF. HÅRÖRVA
 - GW+00.00 GRÖDVTÄNNING
 - 5 NY MARKAVPÖSLNING AV P.F. 18
 - FABRIKT INOM ELLER LÄNGRENT
 - NY DRÖKSVÄTTNING, P.F. 88
 - REF. SVÄL SOM PROPAS
 - REF. VÄTTEN SOM PROPAS
 - REF. VÄTTEN SOM BEHÅLLS
 - REF. EL/VÄGLEDNING
 - SÄMANSÖRNEN S.F.T.V.
 - BEHÖNS 02500
 - SE RITNING NR. K991-201
 - NY TILLSÄRSNÄN P.F. 216
 - REF. TÄT GÄTTJÄRNSBETÄCKNING
 - NY SKOLBÄNN VID FÄSTKÄRET
 - SB REF. TÄT GÄTTJÄRNSBETÄCKNING

A	5	LEGNINGSKONTRAKT	LB	05/04
1	1	BYGGHANDLING	14	2005

BYGGHANDLING 2005 10 14.

ÅÅÅ GÅRVEDA GÅRD
HULTSFRED KOMMUN

Mark & Vatten
Landskapsarkitektur

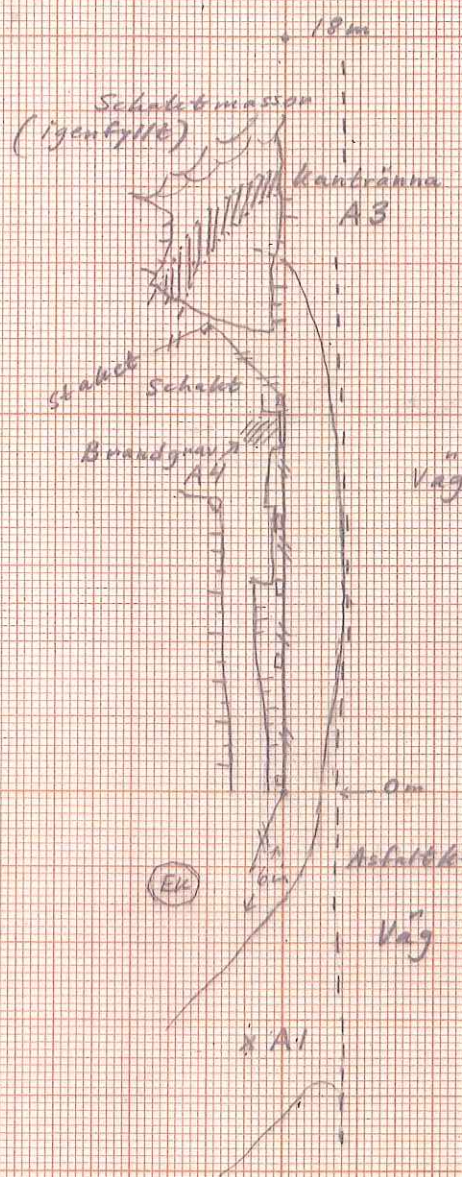
VERKSAMHETEN
08660 019
LUBOMRA B.
LUBOMRA B.
JAN-ÅKE LEDEL
GÅRVEDA GÅRD
VA-LÖNNINGAR

H. Schultze
20050705
Skala
1:200

Skiss av trä schakt i mellersta
delen av FU-schaktet

Sm Gårdveda
Gårdveda 8:1
RAÄ 5
FU för VA

Infart till x A2 Väg
lagårdsplats

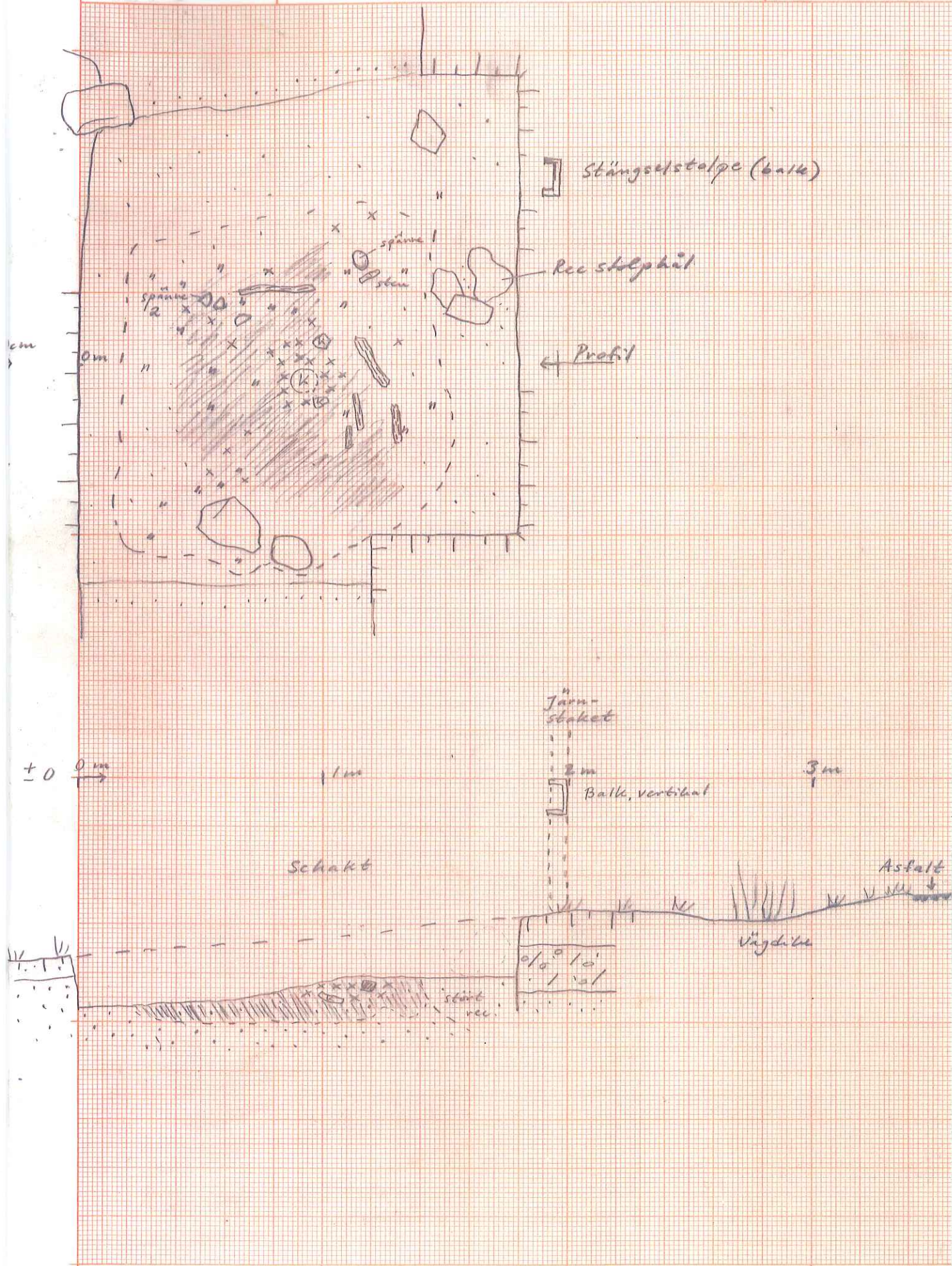


Schaktgräns

2005 07 05
H. Schultze

Skala 1:20

Sm. Gårdveda sv
Gårdveda 8:1
RAÄ 5
FK för VA



IETERNNA

**Sommarfynda i
NYA Bilhallen**
Välkommen!
Ny adress: **Sörviksvägen 15 (bredvid Kvik Kök)**
SÄLJER • BYTER • KÖPER • FINANSIERAR



TT-BILAR AB
Kenny Holm
Sörviksvägen 15 (bredvid Kvik Kök) Oskarshamn Tel. 0491-170 70
Öppet: mån-tors. 9-18, fre 9-16.30

Tidsresan kan börja några cm under jord



Med murslev, brödpensel och säll, har arkeologen Hella Schulze försiktigt frilagt graven lager för lager.

Foto: Anna-Lena Karlsson

I skuggan av de mäktiga ekarna vid Gårdveda gård, har arkeologen Hella Schulze förflyttat sig 1200 år tillbaka i tiden. Med murslev och brödpensel har hon frilagt resterna av en vikingatida brandgrav.

– Eftersom det ligger ett gravfält från vikingatiden alldeles i närheten, så misstänkte jag nog att jag skulle hitta någonting, säger hon och visar fram några små pärlor som den döde fått med sig till andra sidan.

I trakterna kring Gårdveda finns flera stenåldersboplatser. Den bördiga jorden och närheten till Emån gjorde sannolikt den naturfagra platsen till ett alldeles utomordentligt ställe att bo och verka på.

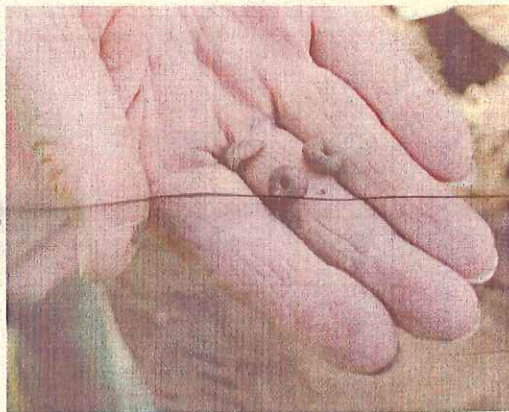
Känt gravfält

Precis invid Gårdveda gård finns också ett stort vikingatida gravfält.

– Det här gravfältet har sannolikt varit mycket större än vad det är idag, berättar Hella.

– Man gjorde till exempel en del fynd när logen på gården byggdes 1928 på andra sidan vägen.

Tanken är nu emellertid att gården ska få kommunalt vatten och avlopp, men innan



I brandgraven vid Gårdveda gård påträffades också några små pärlor, förmodligen av bärnsten.

grävskopan kan sättas i marken, måste en arkeologisk förundersökning genomföras.

Och i dagarna två har Hella nu följt historiens vingslag tillbaka till vikingarnas tid. Tisdagens stora fynd blev en brandgrav.

De döda brändes

– På vikingatiden brände man de döda, krossade sedan de brända benen och placerade dem i en urna, fortsätter Hella. Och under en av de mäktiga

ekarna på gården, påträffade hon igår förkolnat trä och de demolerade resterna av en sådan urna. Invid urnan fanns också krossade människoben och några små pärlor, vilka förmodligen tillhört den döda.

– Jag tror att det kan vara ett barn som begravts här, berättar Hella.

– Jag har hittat en kindtand, och den var väldigt liten.

Anna-Lena Karlsson

Hon hittade en länk till våra vikingatida förfäder

Tidsresan under de äldriga ekarna vid Gårdveda gård blev givande för arkeologen Hella Schulze.

Belöningen för hårda timmar på knä i den Småländska jorden blev inte bara brända benrester, små pärlor av bärnsten och rester av lerkrukor, utan också jättefina bronsföremål.

Som vi berättade i somras, gjorde Hella Schulze från länsmuseum en arkeologisk förundersökning inför de förestående va-arbetena vid Gårdveda Gård.

Rik historia

Området har en rik historia, och förhoppningen att göra spännande fynd under jord, var därför inte helt ogrundad.

Här bodde människor redan på stenåldern, och med den bördiga jorden och närheten till såväl Emån som Gårdvedån var det säkert en alldeles förträfflig plats att slå ner bopälarna på.

Förutsättningarna för spännande fynd var alltså stora, och Hella Schulze behövde inte arbeta särskilt lång stund med murslev och pensel förän hon stötte på en vikingatida brandgrav.

Liten kindtand

I graven fanns rester av den urna i vilken den dödas brända ben placerats. Några små pärlor, förmodligen av bärnsten, samt en kindtand från ett barn hörde också till fynden.

Sporrad av de fina fynden grävde sig Hella lite djupare ner i historien, och plötsligt fanns det betydligt mycket mer att upptäcka.

– När jag kom djupare ner låg där ett jättefint spänne av brons, berättar hon. Liksom krukans låg det upp och ner och var mycket välbevarat.

– Spännet hade knoppar ovanpå och vackert ornerat i vikingatida djuornamentik. Intill låg bitar av dess tvilling - de bars alltid parvis - men den var helt förstörd av elden i gravbålet.

Samma form

Så mycket kunde man dock se, att spännena hade samma mönster och således torde de vara gjutna i samma gjutform.



I nederdelen av asken ser man det fina spännet som Hella Schulze hittade i Gårdveda. Uppe till vänster ligger den dubbelflätade bronskedjan.

Foto: Hella Schulze

De här parspännena, eller spännbucklor som de också kallas eftersom de är ganska stora, höll upp den förklädesliknande särken som välborna vikingakvinnor bar över sin klänning.

– I många gravar på Öland, där skelett bevaras väl på grund av den kalkhaltiga jorden, har vi hittat dessa spännena vid kvinnornas axelpartier.

Spändes fast med nål

Spännet som Hella hittade i Gårdveda är skålat och inuti sitter en stor nål att spänna fast det med.

– Ibland händer det att det finns fastkorroderat tyg och att man då kan analysera färg, material till exempel lin eller ull, vilken teknik materialet spunnits med mera.

Bronskedja

Vidare påträffade Hella också en dubbelflätad bronskedja i både korta och längre bitar.

– Den kan ha varit fäst mellan spännena eller hängt från ett av dem. Också andra saker,



Foto: Anna-Lena Karlsson

Arkeologen Hella Schulze på knä i historien vid Gårdveda Gård.

som inte kommit med i graven, kan ha hängt i kedjan.

Hellas sista fynd var två små spiralvridna bronspärlor, och så massor av brända ben.

– Troligen har fler personer begravts här än den kvinna som haft spännena på sig. Kanske hade hon ett barn med sig med tanke på den lilla tan-

den. Och så kan det ha funnits något djur med. Favorithunden kanske?

Anna-Lena Karlsson