



En damm intill Emån

Utredning och förundersökning 2010

Stensryd 4:7, Mållilla socken, Hultsfreds kommun, Småland



Cecilia Ring

KALMAR LÄNS MUSEUM
Arkeologisk rapport 2011:2

En damm intill Emån

Utredning och förundersökning 2010

Stensryd 4:7, Mållilla socken, Hultsfreds kommun, Småland

Författare	Cecilia Ring
Copyright	Kalmar läns museum
Redaktion	Per Lekberg, Seija Nyberg
Kartor	Publicerade i enlighet med tillstånd 507-98-2848 från Lantmäteriverket
Förlag	Kalmar läns museum
ISSN	I400-352X

Abstract

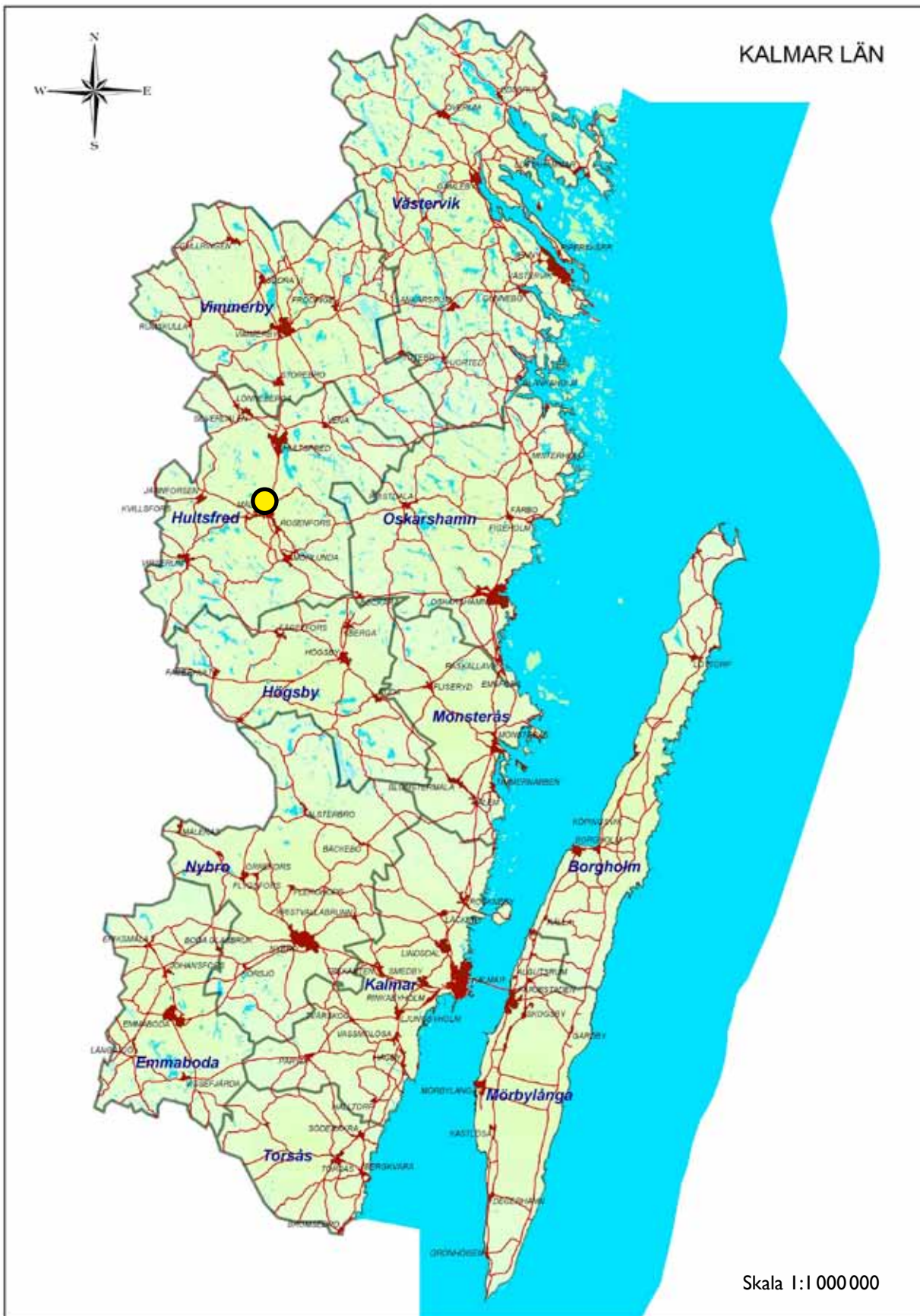
Keywords: Målilla, Emån, settlement site, stone settings

In July 2010, Kalmar county museum performed an archaeological investigation, stage 2, at Målilla, Småland. The reason for the investigation was plans to build a new dam in the vicinity of a gravesite, where the museum had performed an archaeological excavation in 1988. The gravesite consisted of three graves, one of which was a rectangular stone setting. The brim of the stone setting was left intact during the excavation and during the investigation in 2010 three spots of soot were encountered just west of that brim. Next to these a piece of flint was found and collected.

In the fall of 2010, Kalmar county museum returned to the site with the purpose of defining the extent of the ancient remains. The area around the brim was cleared and a cultural layer containing chipped stone was detected at the site. This indicates that a settlement may have existed before the gravesite was founded at the site. The brim that was left in 1988 was also removed during the excavation and a few burned bones and a fragment of resin was found within the grave structure.

Innehåll

Sammanfattning	7
Inledning	9
Topografi och fornlämningsmiljö	10
Genomförande	12
Utredning.....	12
Förundersökning.....	12
Resultat	14
Utredning	14
Förundersökning.....	15
Fyndmaterialet.....	16
Tolkning och åtgärdsförslag	17
Referenser	19
Tekniska och administrativa uppgifter	21
Bilagor	23



Karta över Kalmar län med undersökningsområdet markerat.

Sammanfattning

1988 gjordes en arkeologisk slutundersökning av tre gravanläggningar i samband med att en bro över Emån, strax väster om Målilla samhälle, skulle byggas. Den ena graven utgjordes av en rektangulärstensättning. Graven undersöktes men kantkedjan till denna grävdes aldrig ut och togs bort utan har sedan dess funnits kvar på platsen. I samband med att det nu planerades en dammanläggning på platsen gjorde Kalmar läns museum en arkeologisk utredning, etapp 2, under en dag i juli 2010. Precis väster om den rektangulärastensättningen påträffades tre sotfläckar varav det i den ena fanns brända ben. Intill sotfläckarna påträffades ett avslag i hälleflinta.

Under hösten gjordes sedan en förundersökning för att försöka avgränsa

fornlämningen. Ett sammanhängande område runt kantkedjan banades av. I väster framkom rester av ett kulturlager innehållande fynd av bearbetad sten. Detta tyder på att det funnits en bosättning, möjligen tillfällig, på platsen innan gravfältet anlades på ytan.

I samband med förundersökningen togs också den kantkedja som sparades vid undersökningen 1988 bort för att undersöka om det fanns ytterligare gravgömmor under stenarna. Ett fåtal brända ben och ett fragment av harts återfanns i den sydöstra delen av gravanläggningen.

Rapporten innehåller resultaten både från utredningen etapp 2 och förundersökningen.

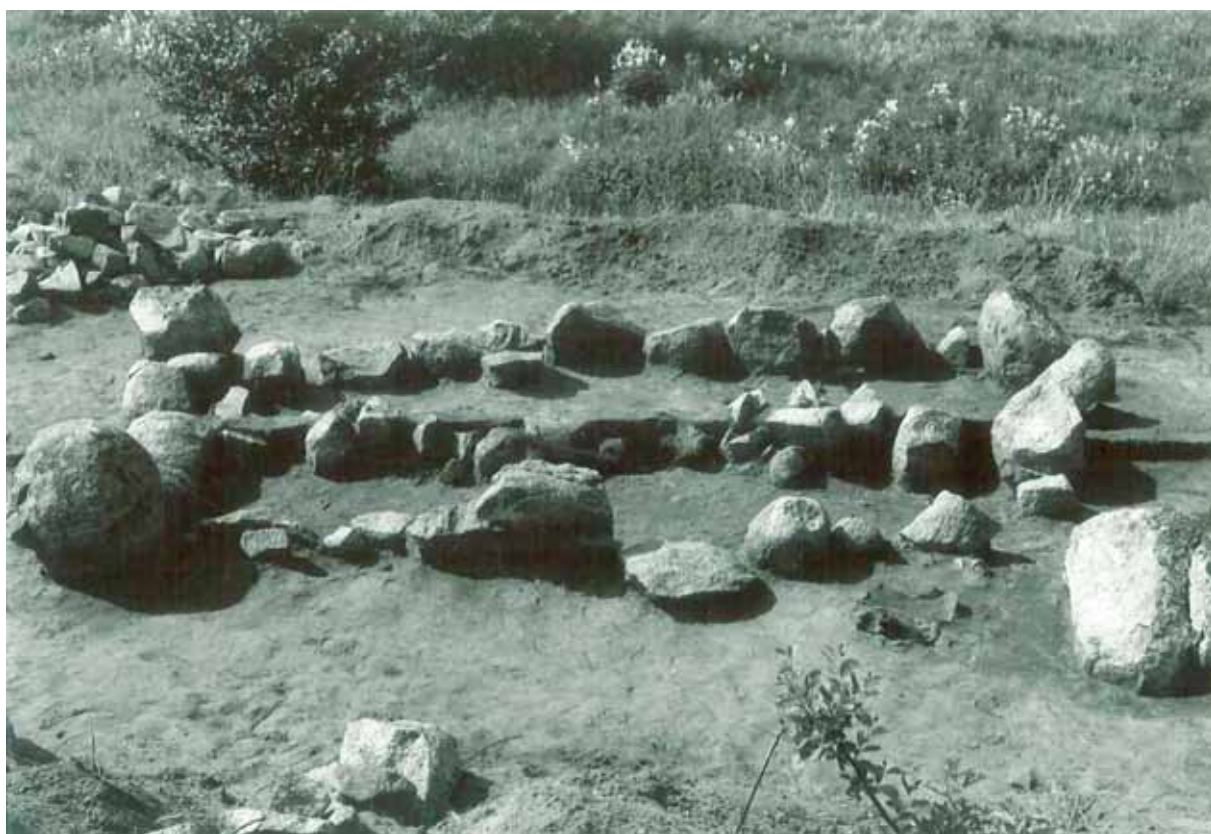


Fig 1. Anläggning I från undersökningen 1988.



Fig 2. Anläggning innan avtorvning vid undersökningen 1988.

Inledning

Vägverket planerar för en ny vägdragning förbi Målilla i Hultsfreds kommun. En sedimentdamm planeras i området i anslutning till den nya rondell som skall byggas. Under perioden 1998-2000 Kalmar läns museum en arkeologisk utredning i två etapper varvid tre områden pekades ut som områden med stor fornlämningspotential (Engman 1998; Berggren 2000). Den första etappen av utredningen utgick från områdets topografi och kända fornlämningsbild och utifrån dessa iakttagelser identifierades ett antal möjliga fornlämningsområden längs vägsträckningen. Vid den andra etappen av utredningen kontrollerades fornlämningsförekomsten inom dessa med hjälp av sökschakt och provgrovar. Fornlämningar påträffades i form av bland annat härdar, flintavslag och kolbottnar.

I samband med ett vägbygge direkt söder om och i anslutning till den planerade cirkulationsplatsen i förundersökningsområdets västligaste del (RAÄ 7, Målilla socken) genomfördes år 1987 en arkeologisk undersökning av två re-

gistrerade stensättningar (Lundholm 2006). Båda anläggningarna innehöll begravningar från äldre järnålder, och utöver dessa hittades vid undersökningen ytterligare en grav vilken saknade markering ovan mark.

I samband med att det nu planerades en dammanläggning på platsen gjorde Kalmar läns museum en arkeologisk utredning, etapp 2, under en dag i juli 2010. Precis väster om den rektangulära stensättningen påträffades anläggningar och fynd. Detta gjorde att Läns-museet rekommenderade en förundersökning på platsen för att kunna avgränsa fornlämningen ytterligare.

Under september samma år genomfördes under två dagar förundersökningen på platsen. Ett sammanhängande område runt omkring kantkedjan banades av. I väster framkom rester av ett kulturlager innehållande fynd av stenålderskaraktär. I samband med förundersökningen undersöktes också kantkedjan och togs bort.

Topografi och fornlämningsmiljö

Exploateringsområdet utgörs främst av hagmark på en låg åbrink mot söder invid Emån. En större mängd fornlämningar finns registrerade i området, varav de flesta dock är från historisk tid (fig. 3). En förundersökning genomfördes våren 2010 av KLM på tre ytor norr och nordost om det nu aktuella området. Det finns inte många kända gravar i närområdet, men ca 1 km nordväst om det nu aktuella området finns ett gravfält (RAÄ 8, Målilla socken) som eventuellt kan vara samtida med det nu aktuella gravfältet.

Väldigt få förhistoriska lämningar är undersökta i trakten och det är därför angeläget att få större förståelse för förhistorien. I samband med nybyggnation av en väg samt bro över Emån utfördes, som tidigare nämnts, en undersökning av tre gravar (RAÄ 7 & 379, Målilla socken) som låg i vägsträckningen. Den ena

stensättningen (RAÄ 7:1) var rektangulär med kantkedja. Före undersökningen var stensättningen övertorvad med i ytan enstaka synliga stenar. Denna stensättning hade två gravgömmor. Sju m öster om denna fanns ytterligare en rund stensättning (RAÄ 7:2) 4 m i diameter och 0,2 m h. Även denna var övertorvad. Intill dessa gravar fanns större stenar som kan ha varit resta.

Dessutom påträffades en omarkerad brandgrav, benämnd flatmarksgrav (RAÄ 379). Inom en yta på 3 x 6 m hade brända ben spridits.

I gravarna påträffades fynd av brända ben och kol, samt ett bryne av skiffer, tre bronsknappar och ett par järnföremål. Det är oklart om dessa påträffades i Målilla 7:1 eller 7:2. Fynden daterar gravarna till äldre järnålder, ca 200 f Kr (Lundholm 2006).

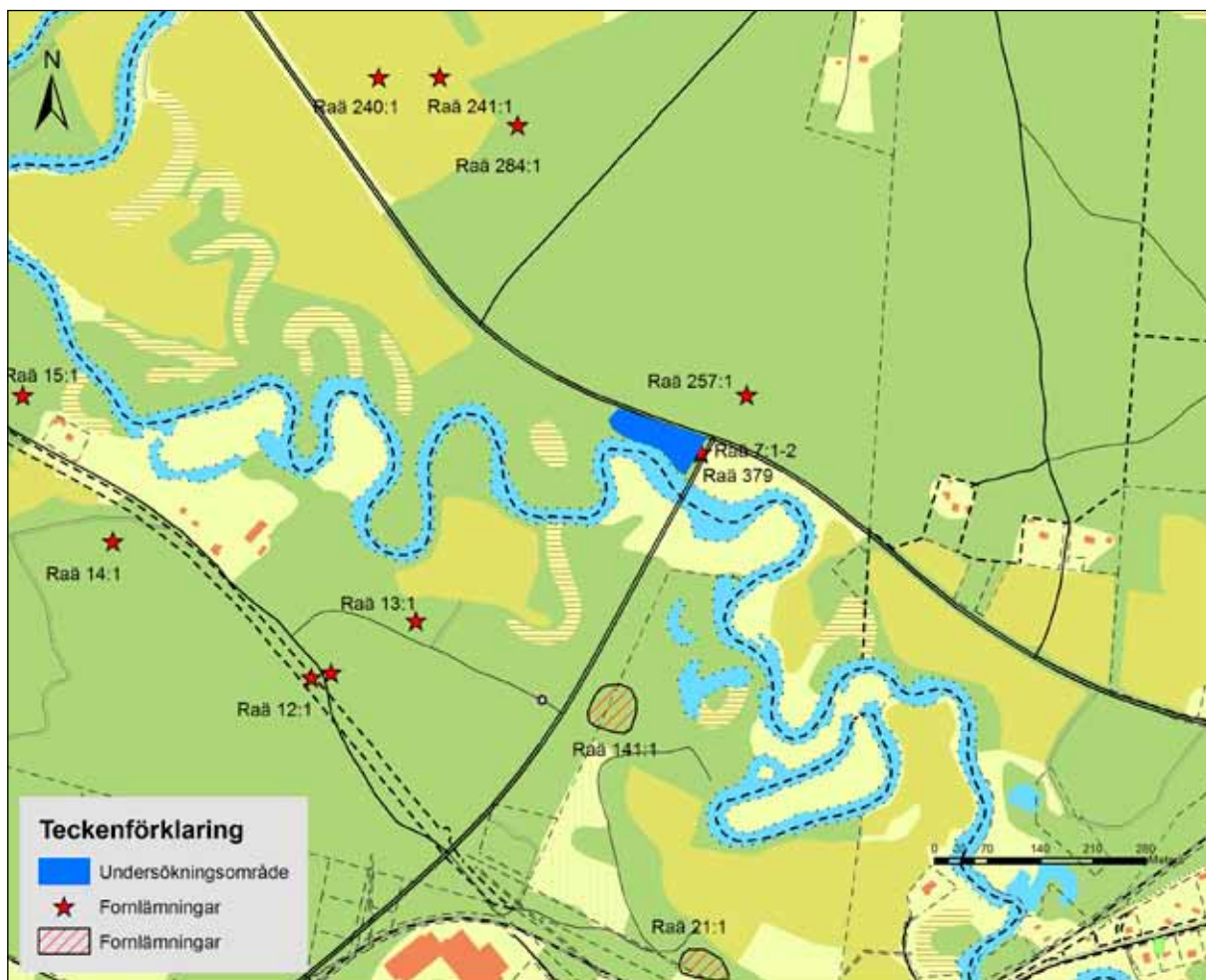


Fig 3. Fornlämningarna i undersökningsområdets närhet.

Raä nr	Typ av lämning
7:1-2	Stensättning undersökt och borttagen
12:1	Kolbottnar
13:1	Kolningsanläggning
14:1	Fångstgrop
15:1	Kolningsanläggning
21:1	Fångstgropsliknande lämning
141:1	Kolbottnar
240:1	Fyndplats
241:1	Fyndplats
257:1	Fyndplats
284:1	Kolningsanläggning
379	Flatmarksgrav, undersökt och borttagen

Genomförande

Utredning

Eftersom tre gravar redan var undersökta och borttagna på platsen var syftet med utredningen 2010 att ta reda på om ytterligare fornlämningar fanns inom det nu tänkta exploateringsområdet.

Vid utredningen grävdes 16 schakt över ytan med en sammanlagd längd av 300 löpmeter. Schakten var 2-16 meter långa och cirka 1,5 meter breda. Djupet på schakten varierade mellan 0,3-0,65 meter. Undergrunden bestod till största delen av fin sand. I flera av schakten, främst de närmast den nuvarande vägen, fanns fyllmaterial och sprängsten. Den tidigare vägen mellan Vetlanda och Målilla gick genom området på denna plats. Även i de två schakt som grävdes nere på platån precis intill Emån fanns fyllmaterial och sprängsten. Här skulle det kunna vara material från det tillfälle man byggde bron över Emån på 1980-talet.

Anläggningarna som påträffades i schakt 14 täcktes med plast och sedan lades massorna tillbaka och schakten fylldes igen.

Förundersökning

Vid förundersökningen maskinavbanades området väster om Raä 7, samt området runt och inom den rektangulära stensättningens kantkedja då den kvarstod efter den tidigare undersökningen.

Syftet med förundersökningen var att undersöka de i utredningen påträffade sotfläckarna för att konstatera om det var gravar eller vilken typ av anläggningar det var. Delar av den kantkedja som var kvar sedan undersökningen på 1980-talet skulle också undersökas i syfte att se om det fanns fynd bevarade under stenarna.

Då så lite påträffades beslutades att undersöka hela den yta som var kvar i samband med förundersökningen. Detta för att information skulle kunna gå förlorad om man återigen skulle täcka över platsen för att återkomma och göra en slutundersökning i ett senare skede. Det var också mer kostnadseffektivt att göra hela ytan klar i ett skede.

Det som var kvar av kantkedjan togs bort med hjälp av maskin och ytorna under stenarna undersöktes.

Alla schakt, anläggningar och konstruktioner mättes in digitalt med GPS och bearbetades sedan i ArcView 9.3.

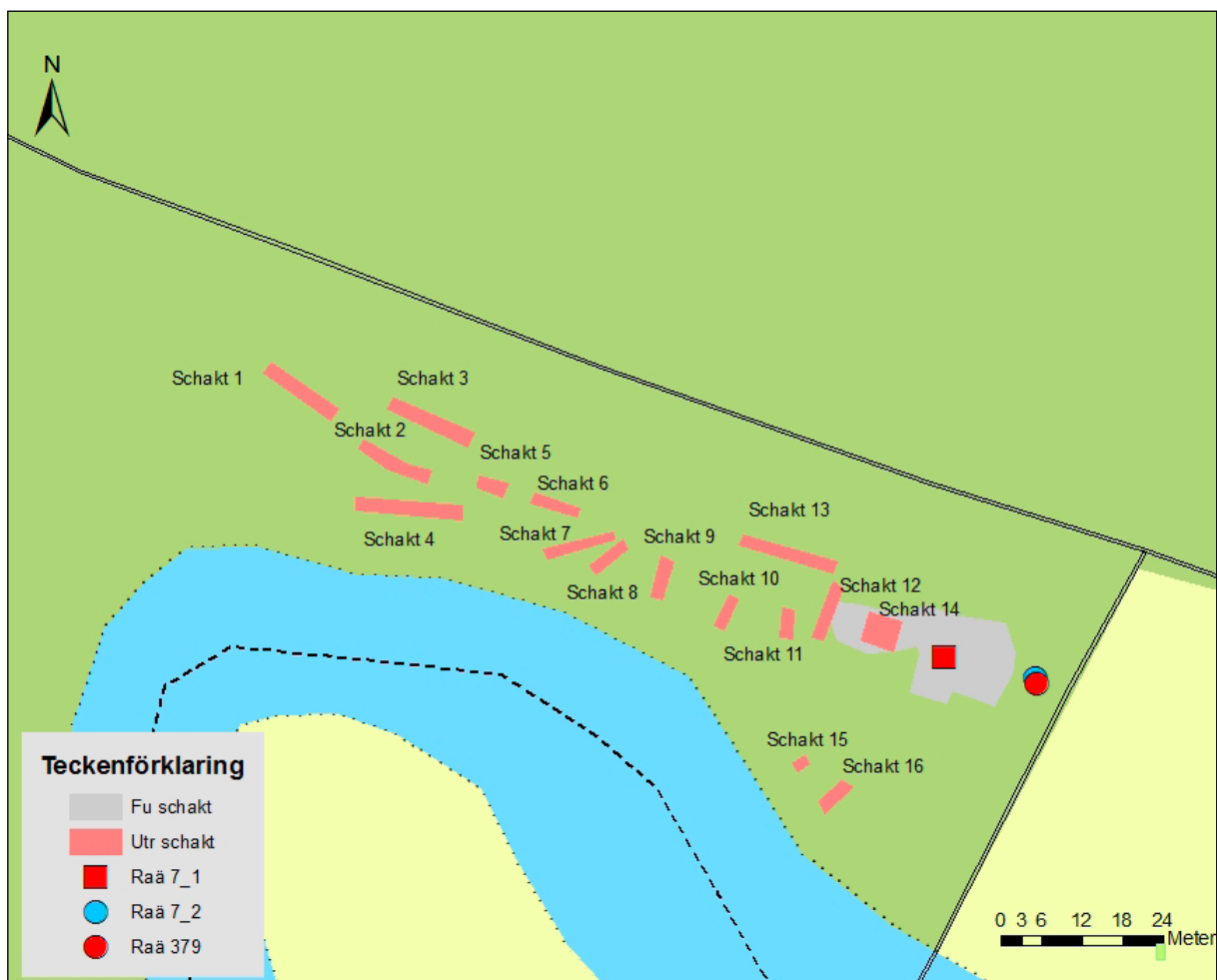


Fig 4. Schaktöversikt. Utredningsschakten färgade rosa och förundersökningsschaktet i grått samt platserna för de tidigare (1988) undersökta gravarna.

Resultat

Utredning

I samband med den nu planerade dammläggningen gjorde Kalmar läns museum en arkeologisk utredning, etapp 2, under en dag i juli 2010. Precis väster om den rektangulära

stensättningen påträffades tre sotfläckar varav det i den ena fanns brända ben. Intill sotfläckarna påträffades ett avslag i hälleflinta.

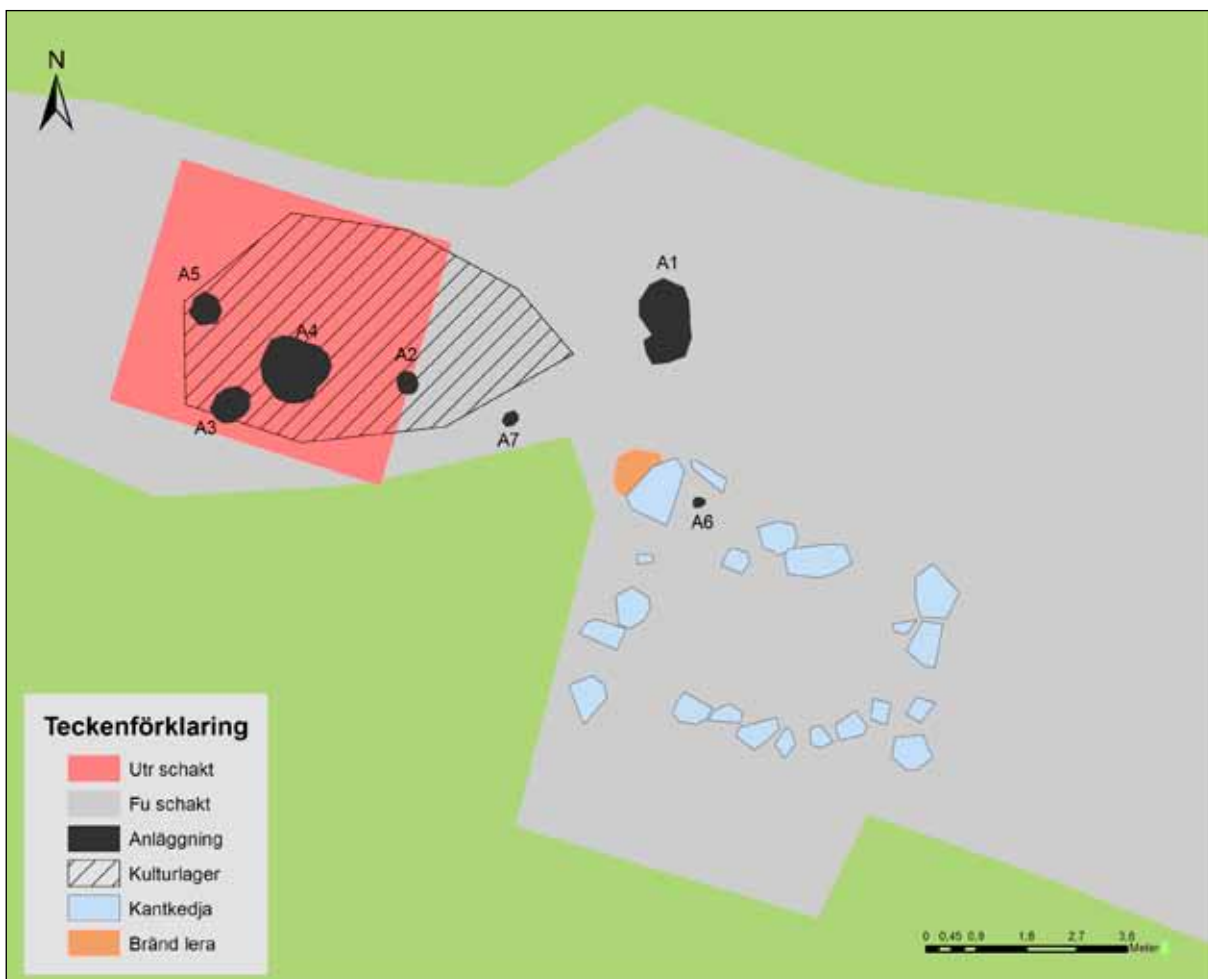


Fig 5. Anläggningarnas spridning i anslutning till kulturlagret samlade väster om graven.

Förundersökning

Vid förundersökningen banades hela den aktuella ytan av. I väster framkom ett ca 20 m² stort kulturlager innehållande stenfynd. Detta tyder på att det funnits en bosättning, möjligen tillfällig, på platsen innan gravfältet anlades på ytan.

Åtta anläggningar, två härdar, en härdgrop, två sotfläckar och två stolphål varav ett osäkert undersöktes. De flesta anläggningarna påträffades i och i anslutning till kulturlagret.

I samband med förundersökningen togs

också den kantkedja som sparades vid undersökningen 1988 bort för att konstatera att det inte fanns ytterligare gravgömmor under sterna. Ett fåtal brända ben och ett fåtal fragment av harts återfanns i den sydöstra delen av gravanläggningen. Utanför kantkedjan i öster påträffades en skärva hårt bränd keramik.

Intill den nordvästra hörnstenen var ett område med bränd lera. Det var svårt att se vad det hade haft för funktion och om det kanske i stället tillhörde boplatser som föregått graven.



Fig 6. Anläggning I, härdgrop i profil Du I68:12. Foto från väster.

Fyndmaterialet

Ett stenmaterial av framförallt hälleflinta och porfyr tillvaratogs. De flesta återfanns i och i anslutning till kulturlagret.

Fyndmaterialet bestod till största delen av hälleflinta. Hälleflintan är vanlig i materialet och typiskt för Hultsfredsområdet (se t.ex. Rosberg 1994, Alexandersson 1999).

Två kärnor påträffades i materialet, de visar på avslagsproduktion och både plattform- och bipolär teknik förekommer i materialet, (se bilaga 2).

En skrapa ingår i materialet med två motstående svagt konkava eggarna (KLM44614:1).

Båda eggarna är kraftigt underhuggna, vilket tyder på stort slitage. Skrapan indikerar hantverksarbete på platsen.

Materialet är antalsmässigt litet, men varierat. Flera typer av kärnor och olika litiska råmaterial tolkas som att det inte rör sig om en tillfällig aktivitetsyta. Förekomsten av hantverk och en avslagsproduktion gör att lämningarna troligen är boplatsanknutna.

Intill och under kantkedjan på den södra sidan återfanns brända ben på två ställen samt en bit harts.

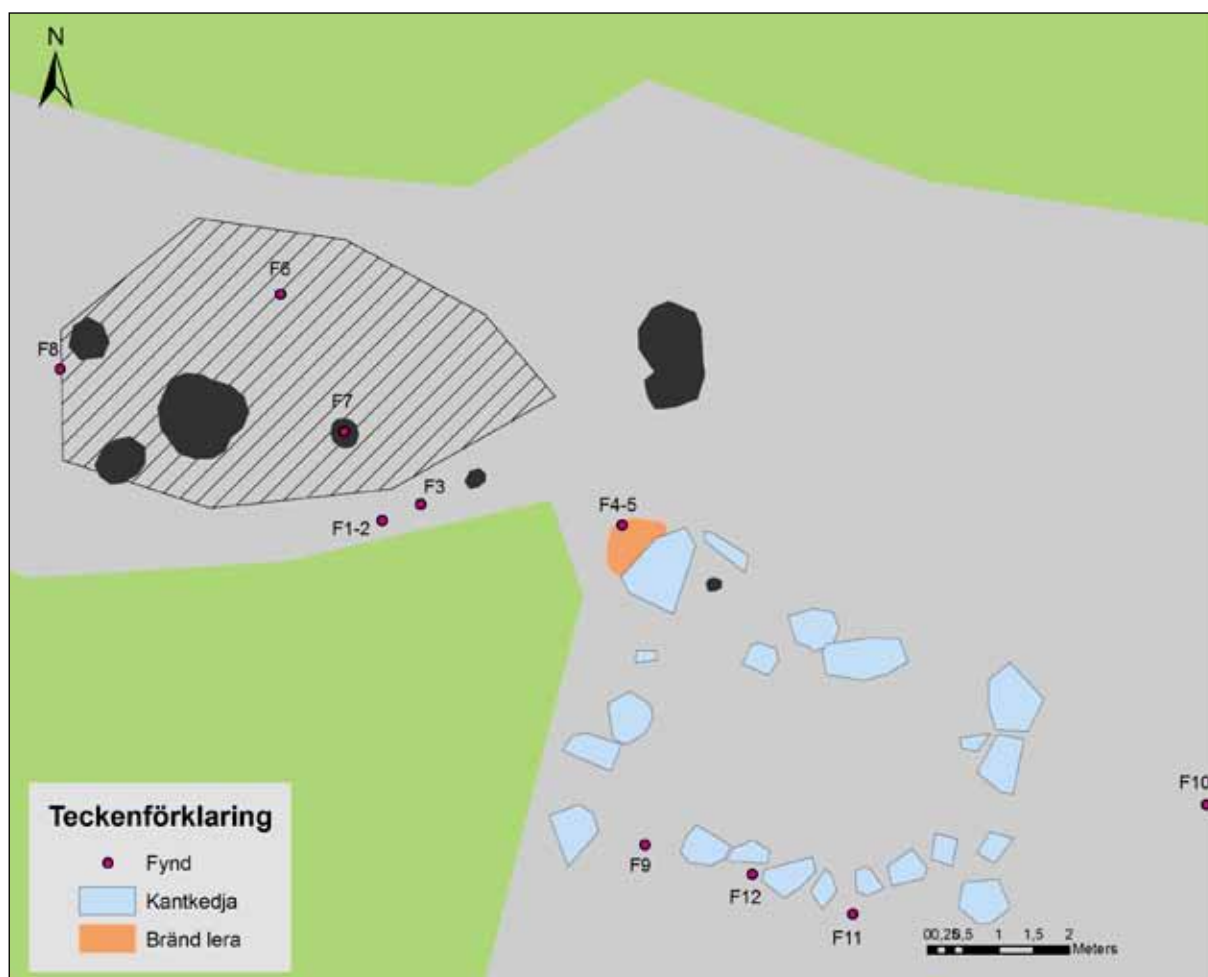


Fig 7. Fyndens spridning över undersökningsytan.

Tolkning och åtgärdsförslag

Först gjordes en utredningsschaktning i området och då identifierades tre anläggningar varav en innehöll brända ben.

Efter utredningen föreslog Kalmar läns museum att ett ca 650 m² stort område i anslutning till kantkedjan skulle undersökas och att de lämningar som framkommit i samband

med utredningen skulle undersökas. Då inte hela kantkedjan togs bort vid undersökningen 1988 ansåg läns museet att då kunskapen om begravningsritualer och sättet att undersöka gravar förändrats sedan 1980-talet så bör även kantkedjan undersökas och borttagas inför den nu planerade exploateringen av området.



Fig 8. Kantkedjan fotograferad vid utredningen.

Vid förundersökningen grävdes och dokumenterades tre anläggningar. De tolkades som gropar och härdar och härrör sannolikt från en boplats som funnits på platsen innan gravarna uppfördes på samma yta. Redan i undersökningen som gjordes 1988 påträffades en del stenmaterial. Vad det var för material går tyvärr inte att säga då materialet från den undersökningen förkommit. Men förekomsten av ytterligare stenmaterial och materialets sam-

mansättning stärker hypotesen att gravfältet föregåtts av en boplats. Närheten till Emån har också gjort platsen till ett utmärkt läge för en bosättning.

Några få fynd i form av brända ben och harts kom under gravens kantkedja.

När förundersökningen var avslutad bedömdes området som färdigundersökt och Trafikverket kunde ta marken i anspråk.

Referenser

- Alexanderson, K. 1999 En strandnära aktivitetsyta från stenåldern. Grönkulla, Gårdveda sn, Hultsfreds kommun. Småland. Rapport 1999:3. Kalmar läns museum
- Berggren, A. 2000. Målilla. Omläggning av Lv 127, Målilla socken, Hultsfreds kommun, Småland. Arkeologisk utredning etapp 2. Rapport 2000:3, Kalmar läns museum.
- Engman, F. 1998. Lv 127 förbi Målilla. Målilla socken, Hultsfreds kommun, Småland. Arkeologisk utredning etapp 1. Kalmar läns museums arkeologiska rapporter.
- Lundholm, S. 2006. Lerbo, länsväg 138, tre gravar. RAÄ 7, Målilla sn, Hultsfred, Småland. Arkeologisk undersökning 1987. Nationella rapportprojektet 2006. Rapport december 2006, Kalmar läns museum.
- Rosberg, A. 1994. Mesolitiska boplatser vid Järnsjön. Fornlämning nr 165, Järeda sn, Småland. 1994:12. Kalmar läns museum

Tekniska och administrativa uppgifter

Länsstyrelsens dnr: 431-2313-10

Kalmar läns museums dnr: 33-262-10

Projektnummer KLM: Utr 10/26, Fu 10/38

Uppdragsgivare: Trafikverket Region Syd, 551 91 Jönköping

Landskap: Småland

Kommun: Hultsfred

Socken: Målilla

Fastighet: Stensryd 4:7

Fornlämningsnr: 7 & 380

Ekonomisk karta: 6F 6e SO

X koordinat: 6362558

Y koordinat: 1497034

M ö h: 90-95

Fältarbetstid: Utr 2010-07-07 och Fu 2010-09-22-23

Antal arbetsdagar: Utr 2 mandagar, Fu 4 mandagar

Maskintid: 16

Personal: Veronica Palm och Cecilia Ring

Foto, Du nr: 168

Fynd nr: 44614:1-12

Fynd: Fynden förvaras, i väntan på fyndfördelning, i Kalmar läns museums magasin under sitt KLM-nummer. Fynden finns registrerade i en för ändamålet upprättad Microsoft Access® databas.

Dokumentation: All dokumentation förvaras på KLM.

Inmätning: GPS

Koordinater och höjdangivelser i rikets koordinatsystem Sweref 16_30 2,5 gon V och RH70

Bilagor

Bilaga I.

Anläggningstab

Anr	Typ	Form i plan	Profilform	Fyllning	Längd m	Bredd m	Djup m	Anmärkning
1	Härdgrop?	Rund mörkfärgning	Oregelbunden	Mökbrun, sotig sand	1,6	0,6	0,4	
2	Härd		Skålformad		0,4	0,4	0,4	
3	Härd	Rund sotig mörkfärg	Skålformad	Sotig humusblandad	0,7	0,7	0,2	
4	Sotfläck		Oregelbunden	Sot och rötter	1,2	1,2	0,05	Fladdrig. Tveksam anl
5	Sotfläck				0,56	0,63	0,02	Sotfläck i kulturlager
6	Stolphål				0,25	0,25	0,1	I nedfart mot Emån
7	Stolphål?			Brunsvart ngt sotig fyllning	0,35	0,35	0,3	

Bilaga 2.

Fyndlista

KLM 44614:1-12

SM
Målilla sn
Stensryd 4:7
Fornl nr:
Arkeologisk förundersökning

F nr	Ruta	Anl	Material	Sakord	Typ	Ant	Vikt(g)
1			Hälleflinta	Skrapa	Avslagsskrapa	1	33,3
2			Kvarts	Avslag		1	1,1
3			Hälleflinta	Kärna	Övrig	1	49,6
4			Porfyr	Kärna	Bipolär	2	51,5
5			Porfyr	Avslag		2	2,2
6			Hälleflinta	Avslag		1	0,6
7	2		Hälleflinta	Avslag		1	24,5
8			Hälleflinta	Avslag		2	8,4
9			Ben	Bränt ben		4	4,5
10			Keramik	Kärl		1	13,8
11			Ben	Bränt ben		4	0,5
12			Harts			2	0,5

Bilaga 3.

Fotolista digitala bilder

Landskap: Småland

Socken: Målilla

Fastighet: Stensryd 4:7 Utr & FU

särskild utredning/ förundersökning 2010

DU 168

Nr	Motiv	Från	Datum
1	Översikt över utredningsområdet	V	2010-07-07
2	Den rektangulära, delvis undersökta, stensättningen i områdets östra del.	V	2010-07-07
3	Den rektangulära, delvis undersökta, stensättningen i områdets östra del.	V	2010-07-07
4	Den rektangulära, delvis undersökta, stensättningen i områdets östra del.	V	2010-07-07
5	Den rektangulära stensättningen, Veronica Palm i bakgrunden	NNO	2010-07-07
6	Tre sotfläckar, en med brända ben i ytan, schakades fram väster om den rektangulära stensättningen.	NNO	2010-07-07
7	Fu- Översikt över graven	NV	2010-09-22
8	Fu- Översikt över graven	NV	2010-09-22
9	Fu- Översikt över graven	NV	2010-09-22
10	Fu. Anl 1, plan	V	2010-09-22
11	Fu. Anl 1 i profil	V	2010-09-22
12	Fu. Anl 1 i profil	V	2010-09-22
13	Fu. Anl 1, profil	V	2010-09-22
14	Fu. Anl 2, plan	V	2010-09-22
15	Fu. Anl 2 i profil	SV	2010-09-22
16	Fu. Anl 3 och 4 i plan	SÖ	2010-09-22
17	Fu. Anl 3 i profil	SÖ	2010-09-22
18	Cecilia Ring samt området för den undersökta kantkedjan	NV	2010-09-22
19	Bränd lera vid kantkedjans nordvästra hörn	NV	2010-09-22



Adress

Box 104, S-391 21 Kalmar

Telefon

0480-45 13 00

Fax

0480-45 13 65

E-post

info@kalmarlansmuseum.se