



# Detaljplaneläggning för industrimark

Arkeologisk förundersökning 2009

Smedby 1:3, Törneby 8:20, Dörby socken, Kalmar kommun, Småland



Kenneth Alexandersson

KALMAR LÄNS MUSEUM  
Arkeologisk rapport 2010:4



# Detaljplaneläggning för industrimark

## Arkeologisk förundersökning 2009

Smedby 1:3, Törneby 8:20, Dörby socken, Kalmar kommun, Småland

<b>Författare</b>	Kenneth Alexandersson
<b>Copyright</b>	Kalmar läns museum
<b>Redaktion</b>	Per Lekberg, Seija Nyberg
<b>Kartor</b>	Publicerade i enlighet med tillstånd 507-98-2848 från Lantmäteriverket
<b>Förlag</b>	Kalmar läns museum
<b>ISSN</b>	1400-352X

## Abstract

*Keywords: South east Sweden, chipped flint, water polished flint, Stone Age, Heart*

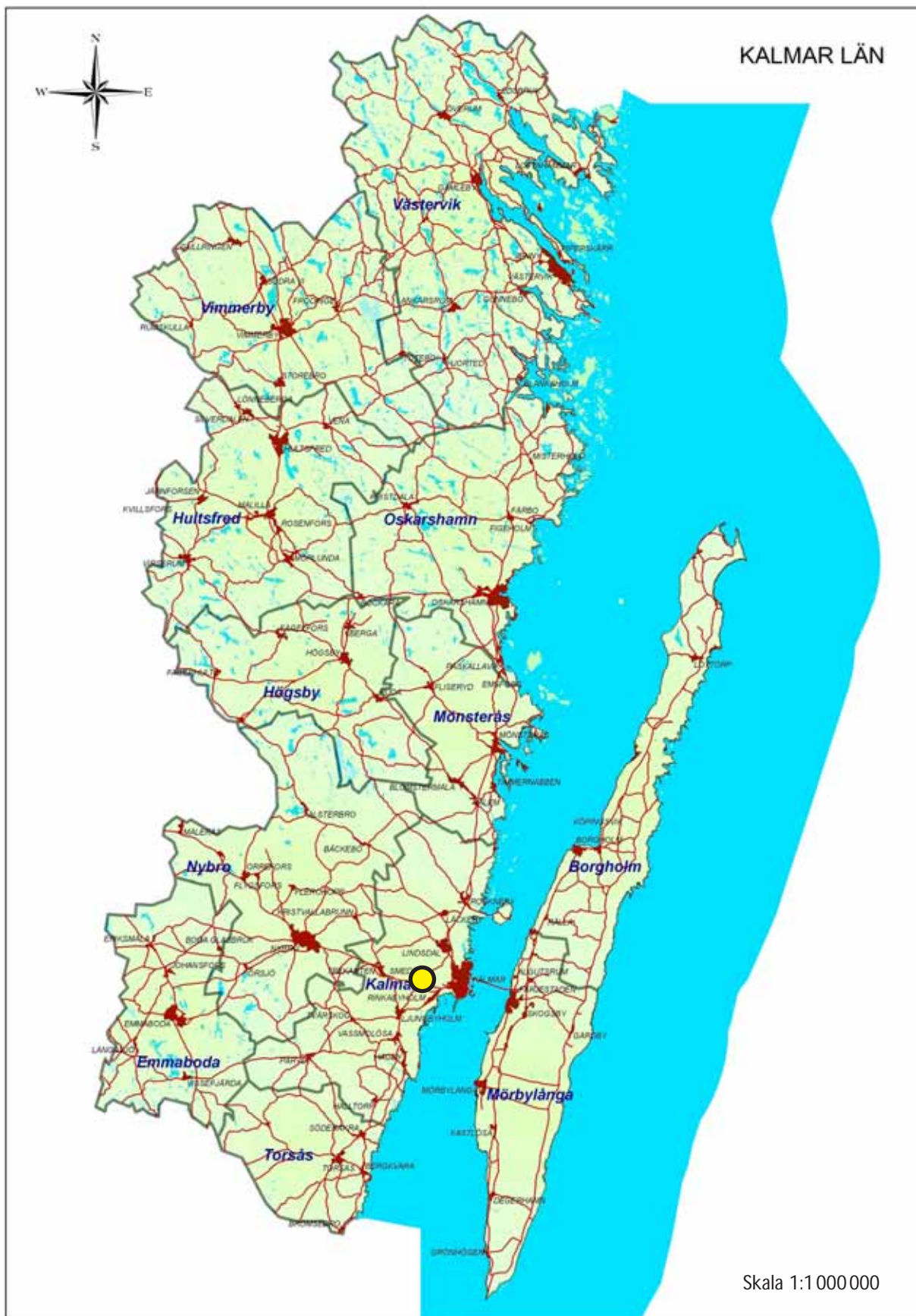
In connection with the planning of new industrial land an archaeological trial excavation was performed by Kalmar county museum. The work included two properties Smedby 1:3 and Törneby 8:20. At Smedby 1:3 the work was carried out in May 2009 and at Törneby 8:20 in October 2009. Of archaeological interest was a previous known settlement within the area (Smedby 1:3). During field walking in 1986 a handful of flint was collected in the plough soil, some of them water polished. In the southern part of the investigation area there is a distinct topographical marked hill within the cultivated field.

In the neighbouring area several Stone Age sites are known, some of them excavated. Due to changes in the sea level the find material from some of the archaeological sites shows a great proportion of water polished flint. A grave on the top of a small hill in forested area immediately south of the investigation area is most likely dated to iron age.

During the trial excavation the plough soil was removed in search trenches with help of a mechanical excavator. The archaeological remnants in the area were scarce. In the western part the excavation only revealed three pieces of chipped flint. In the eastern part two features was documented, one sooty patch and one hearth.

# Innehåll

<b>Sammanfattning</b> .....	<b>7</b>
<b>Inledning</b> .....	<b>8</b>
<b>Topografi och fornlämningsmiljö</b> .....	<b>9</b>
<b>Genomförande och resultat</b> .....	<b>11</b>
Den västra delen.....	11
Den östra delen.....	11
<b>Tolkning och åtgärdsförslag</b> .....	<b>12</b>
<b>Referenser</b> .....	<b>13</b>
<b>Tekniska och administrativa uppgifter</b> .....	<b>14</b>



Karta över Kalmar län med undersökningsområdet markerat.

## Sammanfattning

Inför detaljplanläggning och planerandet av ny industribyggelse i området genomförde Kalmar läns museum en arkeologisk förundersökning i området. På grund av problem med markåtkomlighet kom den arkeologiska förundersökningen att delas upp i två etapper. I ett första skede berördes endast de delar av exploateringsområdet som ligger inom fastigheten Smedby 1:3 (maj 2009). I ett andra skede undersöktes även de delar som återfinns inom Törneby 8:20 (oktober 2009). Den första delen av förundersökningen avrapporterades separat och rapporten omfattade således endast fastigheten Smedby 1:3 (se Alexandersson 2009). Efter genomförandet av den andra delen av förundersökningen gjordes valet att använda den tidigare rapporten som grund, vilken kompletterades med resultaten från den senare undersökningen.

Inom förundersökningsområdet fanns sedan tidigare en registrerad förhistorisk boplats (Raä 135). Fältarbetet genomfördes i form av sökschaktning med maskin, totalt grävdes 1230 löpmeter

sökschakt i området, 900 meter i den västra delen och 350 meter i den östra. I den västra delen av området kompletterades sökschaktningen med 6 m<sup>2</sup>-rutor fördelade inom schakten för att om möjligt påvisa en förekomst av urlakade kulturlager eller fyndförande transgressionslager. Vid sökschaktningen noterades enstaka svallade flintor i matjorden. Fynden kunde kopplas rumsligt till ett svallgruslager som ställvis återfanns inom samma område som den registrerade boplatsen.

Ett schakt grävdes i områdets lägst belägna delar, med syfte att söka efter övertransgredierade markytor eller fynd. Schaktet visade sig fyndtomt och det enda som framkom var en homogen sedimentpacke av grovmo, utan indikationer på förhistoriska aktiviteter.

Inom ett höjdparti i den östra delen av området drogs ett flertal schakt. I ytterkanten av höjdpartiet framkom en härd och en sotfläck. Sammantaget anser Kalmar läns museum att de framkomna lämningarna inte motiverar några vidare antikvariska åtgärder.

## Inledning

De förundersökta fastigheterna ligger i anslutning till Smedby industriområde. I samband med att marken skulle detaljplaneläggas för industriella ändamål genomförde Kalmar läns museum en arkeologisk förundersökning. Inom förundersökningsområdet fanns en sedan tidigare registrerad stenåldersboplats (Raä 135). Boplatsen uppmärksammades i samband med fältinventering på platsen 1986 då det tillvaratogs nio flintor, vara fyra tydligt svallade.

I Länsstyrelsens beslut inför förundersökningen ingick fastigheterna Törneby 8:20 och Smedby 1:3. På grund av problem rörande

markåtkomligheten kom förundersökningen i maj endast att beröra fastigheten Smedby 1:3. Förundersökningen av den resterande delen av området, Törneby 8:20, genomfördes i oktober 2009.

Resultatet efter undersökningen på Smedby 1:3 avrapporterades strax efter genomförandet (Alexandersson 2009). Efter undersökningen av Törneby 8:20 gjordes valet att komplettera den tidigare rapporten med resultaten från den nya undersökningen, vilket innebär att innehållet i rapporterna till vissa delar är snarlikt.

## Topografi och fornlämningsmiljö

Området runt Smedby är småkuperat och karakteriseras av ett öppet odlingslandskap som bryts av skogsdungar och mindre impediment. Nivåerna i området varierar mellan ett par meter över havet upp till ca 15 meter. Nivåskillnaderna gör att området påverkats av variationer i östersjöns kvartärgeologiska utveckling under flera omgångar. Inom området varierar den underliggande alven mellan ursvallade moräner och finare siltiga sediment.

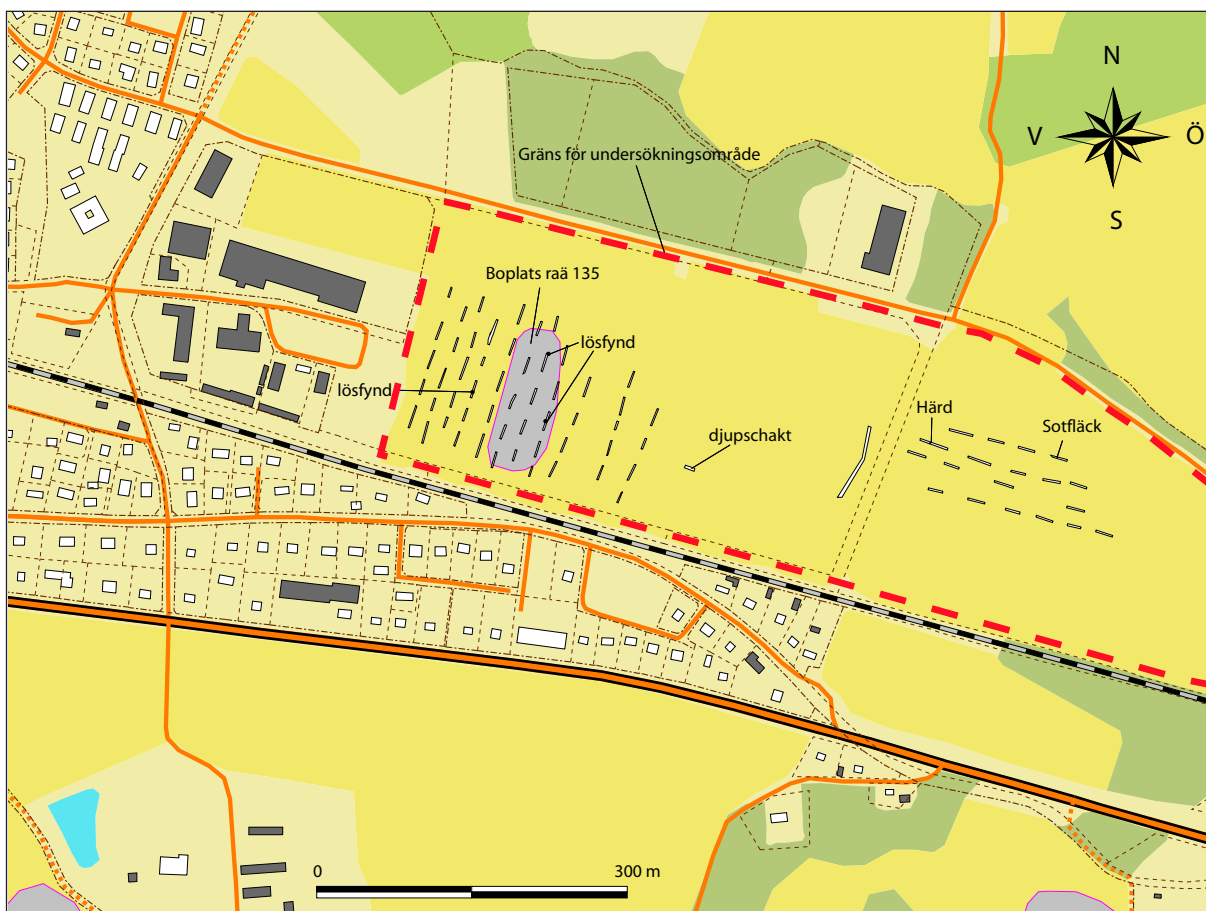
I området finns ett stort antal registrerade fornlämningsplatser, framförallt boplatser, stensättningar och lösfynd. Ser man till de arkeologiska lämningarna i området finns huvudsakligen tre olika tidshorisonter representerade, mesolitikum, senneolitikum - äldre bronsålder och romersk järnålder - folkvandringstid.

I området finns ett flertal lokaler med fynd som dateras typologiskt till mesolitikum. Två km västerut återfinns Tingbylokalen som var föremål för arkeologiska undersökningar i slutet av 1980-talet. Det tillvaratagna fyndmaterialet från lokalen dateras huvudsakligen till boreal tid (Rajala & Westergren 1990). Lokalen som i sin helhet ligger över littorinatransgressionens maxnivå uppvisar inga svallade fynd och har således inte berörts av fluktuationer i Östersjöns yta.

Ancylus- och littorinatransgressionernas högsta nivåer i området är relativt välkända och strandvallar och strandhak återfinns ställ-

vis synliga i landskapet. Vad som är mindre känt är hur lågt vattenståndet varit under perioden mellan dessa två transgressionsmaxima. I området finns ett flertal mesolitiska lokaler som ligger på låga nivåer och uppvisar svallade fynd. Några av de äldsta fynden kan vara påverkade redan av ancylustransgressionen, vilket skulle datera dem till perioden före 8300 BC (se Svensson 2001:104; Alexandersson 2001). I sammanhanget kan ett fynd av två breda lancettmikroliter från Hossmo nämnas (ca 5 km söder om Smedby). Mikroliterna var svallade och låg på en nivå av ca 3 möh. Den typologiska dateringen är runt 9000 BC vilket skulle innebära att fynden kommer från tiden före ancylustransgressionen (Alexandersson 2001).

I området har det genomförts flera arkeologiska undersökningar. Strax norr om Kalmar flygplats grävdes två lokaler i samband med en arkeologisk undersökning 1993. På en nivå av 7-8 möh tillvaratogs ett rikligt slaget stenmaterial som bestod av bortemot 1200 bitar slagen flinta, varav hälften var svallade. Fynden dateras typologiskt/geologiskt till perioden 8500-7000 BC (Rosberg 1994). Vid en arkeologisk utredning 1990, strax öster om det nu aktuella exploateringsområdet, konstaterades tre förhistoriska boplatsområden. Vid en efterföljande förundersökning tillvaratogs förhistoriska fynd på nivåer ner mot fyra möh. En



betydande andel av det slagna stenmaterialet uppvisade spår efter svallning, vilket skulle ge dem en mesolitisk datering (Rosberg 1991).

Nästa tidshorisont som finns representerad i materialet är senneolitikum - äldre bronsålder. Från området finns ett rikligt lösfyndsmaterial från perioden, framförallt skafthålsyxor. Det

finns även  $^{14}\text{C}$ -daterade anläggningar från arkeologiska undersökningar som faller inom denna tidsram. Från området finns också ett flertal gravar som förmodligen skall dateras till järnålder, en närvaro som styrks av  $^{14}\text{C}$ -daterade anläggningar till perioden romersk järnålder - folkvandringstid.

## Genomförande och resultat

Syftet med förundersökningen var att avgränsa, karakterisera och datera lämningarna. Förundersökningsarbetet utgick från den kända boplatsens registrerade utbredning. Fältarbetet genomfördes huvudsakligen i form av sökschaktning med maskin, totalt grävdes 1230 löpmeter schakt i området. Inom delar av ytan kompletterades sökschakten med m<sup>2</sup>-rutor för att om möjligt påvisa en förekomst av urlakade kulturlager eller fyndförande transgressionslager.

Vid sökschaktningen togs viss hänsyn till områdets topografi. Väster om den registrerade boplatsen höjde sig marken i ett platåläge medan marken norr och öster om boplatsen sänkte sig ner mot lägre nivåer. Topografin föranledde att en större andel av schakten förlades till områdets västligaste del.

### Den västra delen

Totalt grävdes 900 meter sökschakt i den västra delen av området, varav ca 850 meter förlades i direkt anslutning till den registrerade boplatsytan. I schakten undersöktes även sex m<sup>2</sup>-rutor. För att konstatera om det fanns övertransgredierat äldre markhorisonter eller omlagrade boplatslämningar grävdes även en ca 180 cm djup djupschakt inom områdets lägre belägna partier. Arbetet fick avbrytas i samband med att grundvattnet började tränga fram. Sedimenten i djupschaktet utgjordes bestod av sorterad grovmo, utan spår efter vare sig svallgrus- eller transgressionslager.

Trots att ett stort antal schakt drogs i den

västra delen av området var de förhistoriska lämningar få och kan summeras i tre bearbetade flintor, från matjordsavbaningen. Vid schaktningen mättes fynden in, men togs inte tillvara. Det kunde noteras en rumslig koppling mellan fynden och det svallgruslager som framkom inom delar av den registrerade boplatsytan. Fynden var lätt svallade, vilket talar för att de ursprungligen varit inlagrade i svallgruset. Det är sannolikt att även de svallade fynd som tidigare ytplockats i området skall relateras till svallgruslagret. Typologiskt går fynden inte att datera närmare men svallningen pekar på att de bör vara mesolitiska. Utöver dessa fynd framkom inget i schakten som pekar på några förhistoriska aktiviteter. Inte heller i de m<sup>2</sup>-rutor som grävdes noteras några förhistoriska lämningar.

### Den östra delen

I den östra delen av området, där marken återigen började höja sig, grävdes ca 350 löpmeter sökschakt. De underliggande sedimenten i denna del varierade från finkorniga siltiga sediment till ursvallad morän, i området noterades inga svallgruslager. Ett längre schakt grävdes i den östligaste delen av Smedby 1:3. De resterande schakten drogs på ett höjdparti inom fastigheten Törneby 8:20.

Vid schaktningen framkom två anläggningar; en härd och en tunn sotfläck. Anläggningarna låg i kanten, i var sin ände, av höjdpartiet. I de övriga schakten som drog i området kunde inga ytterligare lämningar efter förhistoriska aktiviteter konstateras.

## Tolkning och åtgärdsförslag

Fyndmaterialet som framkom vid undersökningen av den västra delen av området var mycket sparsamt. Fyndmaterialet gick inte att koppla till någon aktivitet på platsen. Resultatet från förundersökningen pekar på att fynden från den registrerade boplatsen skall sättas i samband med det svallgruslager som återfanns vid sökschaktningen. Samma sak gäller de ströfynd som noterades i samband med förundersökningen.

Vid sökschaktningen i den östra delen av

området framkom mycket sparsamt med anläggningar. Anläggningarna framkom på sluttningen nedför ett höjdparti i åkern. Möjligen utgör anläggningarna de sista resterna efter en aktivitetsyta som legat uppe på höjdläget men som kommit att förstöras i samband med modern odling.

Kalmar läns museum anser att de framkomna lämningarna inte har något större vetenskapligt värde och bör därför inte föranleda några vidare antikvariska arbeten i området.

## Referenser

- Alexandersson, K. 2001. Möre i centrum: Mesolitikum i sydöstra Kalmar län. *Möre historien om ett småland*. Red Magnusson G. E22-projektet. Kalmar läns museum. sid. 111-128.
- Alexandersson, K. 2009. En svallad stenåldersboplats: Arkeologisk förundersökning 2009, RAÄ 135:1, Smedby 1:3, Dörby socken, Kalmar kommun, Småland. Kalmar läns museum Arkeologiska rapport 2009:37.
- Rajala & Westergren. 1990. Tingby – a Mesolithic Site with the Remains of a House, to the West of Kalmar, in the Province of Småland. *Meddelanden från Lunds universitets historiska museum 1989-1990*. Papers of the Archaeological Institute University of Lund 1989-1990. New series vol 8. sid 5-30.
- Rosberg, A. 1991. Rapport över arkeologiska förundersökningar på fastigheten Eb-betorp 5.1 m fl, Dörby sn, Kalmar kn, Småland. Kalmar läns museum.
- Rosberg, A. 1994. Mesolitiska boplatser och boplatzlämningar från bronsålder/äldre järnålder. Del av fornlämning nr 137, kläckeberga sn, Kalmar kn, Småland. Arkeologisk förundersökning och undersökning Kalmar läns museums arkeologiska rapporter 1994:10
- Svensson, N-O. 2001. Strandlinjer och strandförskjutning i Möre. *Möre historien om ett småland*. Red Magnusson G. sid. E22-projektet. Kalmar läns museum. sid 73-110.

## Tekniska och administrativa uppgifter

**Länsstyrelsens dnr:** 431-242-09

**Kalmar läns museums dnr:** 33-28-09

**Projektnummer KLM:** 09/15

**Uppdragsgivare:** Peter Wennberg, Kalmar kommun

**Landskap:** Småland

**Kommun:** Kalmar

**Socken:** Dörby

**Fastighet:** Smedby 1:3, Törneby 8:20

**Fornlämningsnr:** 315

**Ekonomisk karta:** 4G 6f Dörby

**X koordinat:** 6283203

**Y koordinat:** 1527650

**M ö h:** 5-10 möh

**Fältarbetstid:** 3/6-7/10, 2009

**Antal arbetsdagar:** 4 dagar

**Maskintid:** 17

**Personal:** Kenneth Alexandersson, Cecilia Ring

**Dokumentation:** All dokumentation förvaras på KLM.

**Inmätning:** Undersökningen inmätt med totalstation, koordinater och höjdangivelser i rikets koordinatsystem RT90 2,5 gonV och RH70.





*Adress*

Box 104, S-391 21 Kalmar

*Telefon*

0480-45 13 00

*Fax*

0480-45 13 65

*E-post*

[info@kalmarlansmuseum.se](mailto:info@kalmarlansmuseum.se)