



# E22 förbifart Rinkabyholm

Arkeologisk utredning etapp 2 2012

Hossmo och Dörby socken, Kalmar kommun, Kalmar län



Nicholas Nilsson  
Per Lekberg

**KALMAR LÄNS MUSEUM**  
Arkeologisk rapport 2012:14



# **E22 förbifart Rinkabyholm**

Arkeologisk utredning etapp 2 2012

Hossmo och Dörby socken, Kalmar kommun, Kalmar län

<b>Författare</b>	Nicholas Nilsson
<b>Copyright</b>	Kalmar läns museum
<b>Redaktion</b>	Per Lekberg, Seija Nyberg
<b>Kartor</b>	Publicerade i enlighet med tillstånd 507-98-2848 från Lantmäteriverket
<b>Förlag</b>	Kalmar läns museum
<b>ISSN</b>	I400-352X

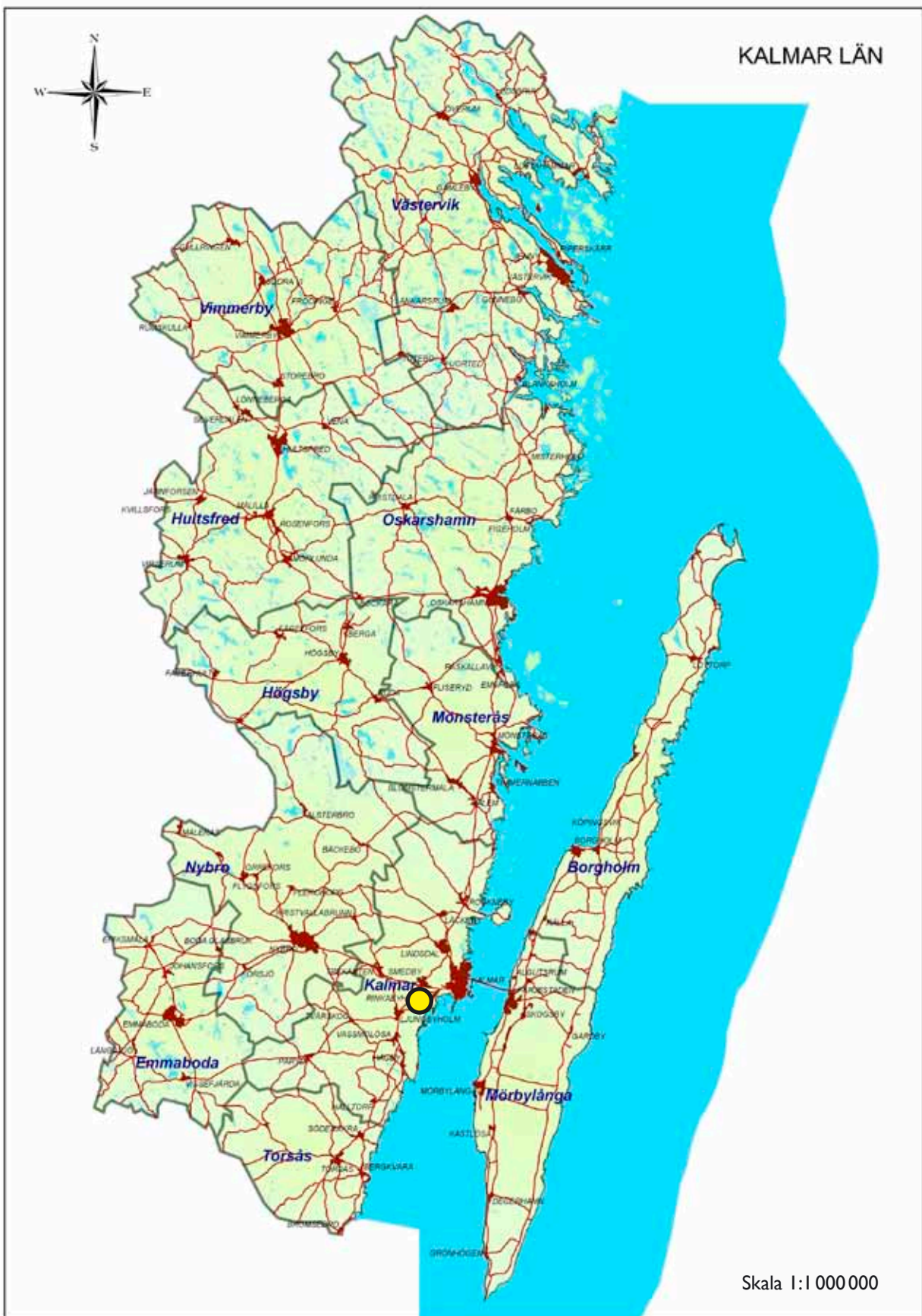
## Abstract

*Keywords: Hearth, post-hole, pit, stone artefacts, clearance cairns.*

In the autumn of 2012 Kalmar County museum performed an archaeological inquiry-investigation west of Rinkabyholm due to a planned road construction. Within one area traces of settlement and cultivation was found, posthole, hearth, pit, stone artefacts as well as Clearance cairns.

# Innehåll

<b>Sammanfattning</b> .....	7
<b>Inledning</b> .....	8
<b>Topografi och fornlämningsmiljö</b> .....	9
Kunskapsläget .....	9
<b>Genomförande</b> .....	13
<b>Resultat</b> .....	14
Åkerytan .....	14
Skogsmarken, ”Skyttlahagen” .....	14
Kartstudie.....	18
<b>Diskussion</b> .....	22
<b>Åtgärdsförslag</b> .....	24
<b>Referenser</b> .....	25
Övriga källor .....	25
<b>Tekniska och administrativa uppgifter</b> .....	26
<b>Bilagor</b> .....	27



Karta över Kalmar län med undersökningsområdet markerat.

## Sammanfattning

Kalmar läns museum har utfört en särskild arkeologisk utredning etapp 2 inom ytor för en planerad ny sträckning av E22, förbifart Rinkabyholm. Uppdragsgivare var Länsstyrelsen i Kalmar och exploatör var Trafikverket. Utredningen utfördes under hösten 2012 längs en ca 3,5 km lång sträcka. Endast i ett område kunde fornlämning bekräftas, inom fastigheten Rinkaby 13:3. Här påträffades i åker anläggningar och fynd

och vid rutgrävning i skogsdelen fynd även där. Inom skogsdelen kunde också ett tidigare okänt röjningsröseområde dokumenteras och karteras. Kartstudier av äldre kartor visar att odling på platsen måste vara äldre än 1745. Kalmar läns museum föreslår att området med åker och skog bör förundersökas om vägprojektet kommer att fortsätta enligt planerad sträckning.

## Inledning

Under perioden 2012-09-17 – 2012-11-20 utförde Kalmar läns museum en arkeologisk utredning etapp 2 längs en ca 3 km lång sträcka väster om Rinkabyholm (fig. 1). Undersökningen utfördes med anledning av att en vägsträckning, E22 förbifart Rinkabyholm, är planerad till detta område och skall ansluta till nuvarande E22 vid Hossmo respektive vid lv25 vid Karlsrorondellen. Undersökningen ge-

nomfördes under sammanlagt 8,5 arbetsdagar fördelat inom ovan angivna tidsperiod. Arbetet fick avbrytas eftersom två områden med skog inte var tillgängliga och behövde röjas innan undersökningen kunde fortsätta. Totalt omfattade undersökningen schaktning för huvudväg samt tre tvärvägar. Undersökningen utfördes på uppdrag av Länsstyrelsen i Kalmar enligt beslut 431-7776-11. Exploatör var Trafikverket.

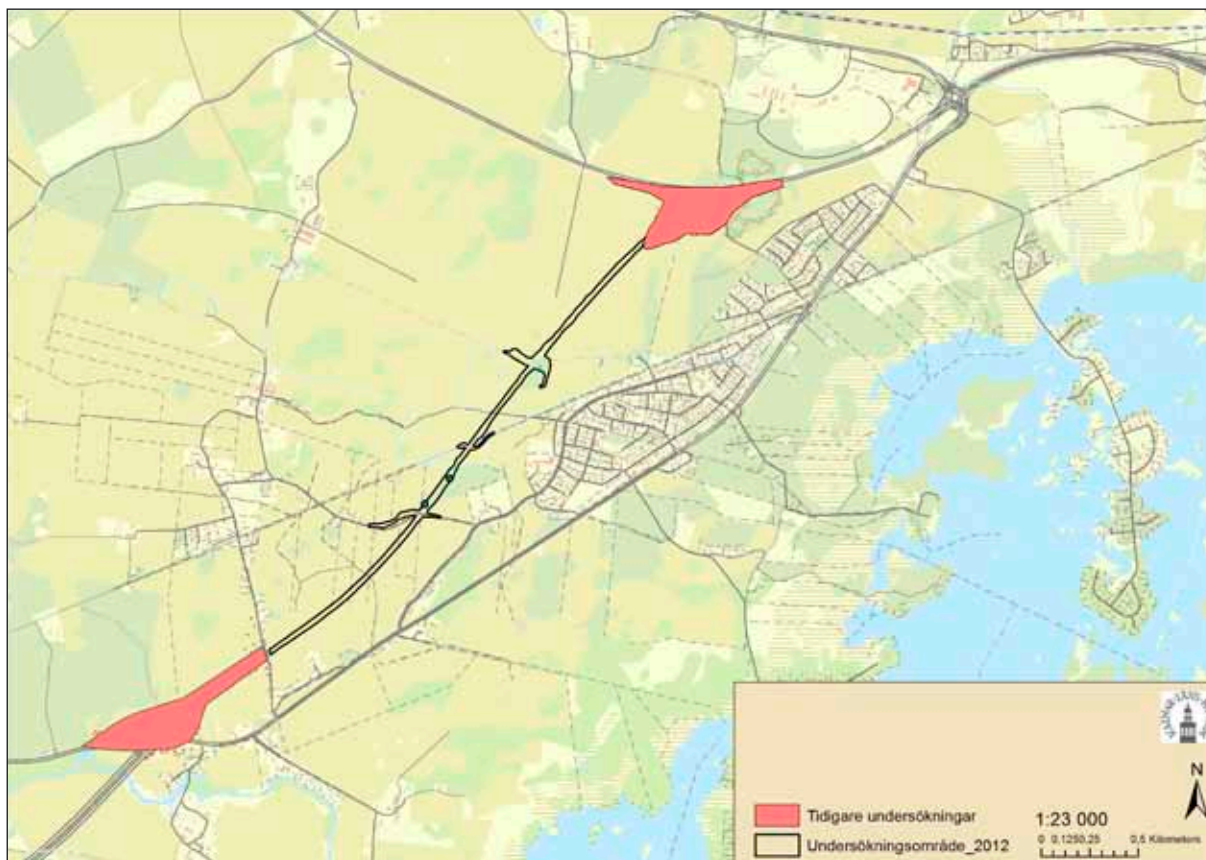


Fig 1. Översikt över det område som den nya planerade vägsträckningen berör.

## Topografi och fornlämningsmiljö

Landskapet som den nya vägsträckningen är tänkt att löpa igenom utgörs huvudsakligen av flack åkermark som bryts av mindre höjdparter som under äldre delar av stenåldern stuckit upp som öar. Flera lämningar och fynd som påträffats vid tidigare undersökningar i området pekar på ett stort tidsdjup i landskapet där transgressioner påverkat de äldsta lämningarna. Värt att notera är att några av Kalmar läns äldsta fynd har påträffats i närområdet (Gustafsson m.fl. 2000: 32). Dessutom har kulturlandskapet starkt präglats av den yngre järnålderns politiska och sociala centralortsbildning i området (Anglert 2001: 485ff). Fornlämnings-spridningen framgår av kartan nedan, där de till utredningsområdet närmast angränsande registrerade lämningarna lyfts fram med beteckning enligt FMIS, för att längre ned (under Kunskapsläge) föras in i ett kort resonemang kring de övriga relevanta kända fornlämningarna och fynden satta i förhållande till ett för uppdraget adekvat kunskapsläge.

### Kunskapsläget

Väl medvetna om att utredningens målsättningar är deskriptiva och kopplade till kunskaps- och beslutsunderlag för Trafikverkets och Länsstyrelsens vidare handläggning, vill vi här ändå passa på att antyda något om kunskapsläget och skissera områden med stor kunskapspotential. Det är också betydelsefullt att redan innan en särskild utredning genomförs ha klart för sig vilka möjliga lämningar som

kan finnas i det aktuella området, för att på bästa sätt lösa utredningsuppdraget. För detta krävs en, låt vara skissartad, presentation av något mer omfattande bakgrunder till metodval och angreppssätt.

Vägsträckans södra delar vid Hossmo samt dess nordliga delar nordväst om Rinkabyholm, invid RV 25, har tidigare utretts åren 2008 och 2009 (Nilsson Söderström. 2008, Nilsson. 2009), varvid lämningar från ett flertal tids-horisonter påträffades. Nordväst om Rinkabyholm framkom en härd av okänd ålder och i detta område finns också ett möjligt gravröse. Längst i norr finns ett område med registrerade odlingslämningar strax utanför trafikplatsen och området kring Rinkabyholm, söder om aktuellt område, är sedan tidigare känt för förekomst av boplatser från flera faser av stenåldern. Vid skolan i Rinkabyholm genomfördes ett flertal mindre undersökningar under slutet av 1980-talet och början av 1990-talet, där framkomna anläggningar <sup>14</sup>C-daterades till senneolitikum/äldre bronsålder respektive förromersk järnålder (Olin. 1989, Ring. 1991, Thérus. 2010). Även i övrigt finns lämningar i närområdet som indikerar mänsklig verksamhet under många perioder av förhistorien – lösfunna trindyxor, skafthålsyxor, enstaka stensättningar av äldre järnålderskaraktär, etc.

Det slagna stenmaterialet som hittades i undersökningarna vid Rinkabyholmsskolan indikerade däremot en datering till mesolitikum, en period där det aktuella området har hög kunskapspotential för förståelsen av det



Fig. 2. De hittills kända lämningarna i vägsträckningens närområde. De närmast belägna registrerade fornlämningarna är markerade med text. Röd färg på benämnd lämning anger fast fornlämning.

tidigaste ianspråktagandet av landet här. De lämningar som är registrerade inom eller precis utanför utredningsområdet (fig. 2) utgörs av en fyndplats för flinta och kvarts (Dörby 186:1) samt sex boplatser (Dörby 187:1 samt Hossmo 81:1, 82:1, 84:1, 85:1 och 154:1) där fynd av slagen flinta och bergart registrerats (men också skörbränd sten, slagg och brända ben). På en av platserna har även svallat avlagsmaterial påträffats (Hossmo 154:1), vilket indikerar potentiellt transgredierade lämningar, och knappt 100 m öster därom har mikrospånkärnor och mikrospån hittats (Hossmo 153:1). Ca 500 m åt nordöst, och 250 m sydöst om aktuell vägsträckning har på boplatserna Hossmo 156:1-2 hittats svallade flintor, bl.a. mikrospånkärnor, samt äldre markhorisonter. Under 2010 genomförde Kalmar läns museum en arkeologisk förundersökning i Smedby, ca 1 km norr om det aktuella områdets norra del. Här påträffades tjocka siltiga transgressionslager på 2-10 m höjd över havet vilka visade sig täcka slagen flinta, bevarat trä (bl.a. en tallkotte) och en hård daterade till ca 8500 f.Kr (Alexandersson 2010). I samband med undersökningarna inför brobygget över Ljungbyån (se ovan) framkom vidare två breda lancettmikroliter samt en bred mikrosticket, vilka är de typologiskt äldsta fynden från Kalmar län och dateras till ca 9000 f.Kr (Gustafsson m.fl. 2000). Det nu aktuella utredningsområdet ligger på 3-8 m höjd över havet och fynd i närområdet antyder förekomst av tidig- och mellanmesolitiska lämningar samt äldre markhorisonter.

Det ska nämnas att boplatserna Hossmo 81:1 och 154:1 enligt FMIS är lagskyddade fasta fornlämningar, medan de övriga fyra boplatserna utgör bevakningsobjekt, vars eventuella fornlämningsstatus förväntas utredas vidare. Fyndplatsen Dörby 186:1 är registrerad som en s.k. övrig kulturhistorisk.

Vid Hossmo och kring bron över Ljungbyån väster därom, ca 600 m sydväst om aktuellt

utredningsområde, har hittats lämningar efter vad som verkar vara en knutpunkt i landskapet under yngre järnålder, med indikationer på handels- och verkstadsverksamhet med metallhantering och båtbyggeri under vendeltid och med gravar från vikingatid (Gustafsson m.fl. 2000). Bilden av en bygd som blir allt mer betydelsefull under järnålderns slut och medeltidens början kompletteras av de runhällsfragment som påträffats vid Hossmo k:a. Flera ortnamn i närområdet indikerar också att området ingått i ett centralortskomplex under yngre järnålder och tidig medeltid (Brink 2001:517ff, Hellberg 1979: 133ff). Hossmo anses vara ett s.k. *Husanamn* vilket indikerar att det här under vikingatid - tidig medeltid funnits en betydelsefull stormannagård, senare kungsgård. En tolkning som styrks av ett flertal namn och lämningar i området runt Hossmo, t ex Tingby, Rinkaby och Smedby. Exakt var den vikingatida och tidigmedeltida kungsgårdsbyggelsen legat är ännu inte klarlagt. En av de föreslagna platserna ligger precis nordväst om Hossmo kyrka. Rinkabyholmsområdet ingår i ett större område av hög kunskapspotential för kunskapsuppbyggnaden kring den yngre järnålderns sociala, ekonomiska och politiska landskap i sydöstra Sveriges kustlandskap. Områdets speciella karaktär under yngre järnålder har föranlett Kalmar läns museum att nyligen inleda ett mindre forskningsprojekt; *"Järnåldersbygd längs östersjökust, Möre och Tjust"*, vilket syftar till att belysa centralortsproblematik under yngre järnålder utifrån inledningsvis två olika case-studies; områdena Hossmo - Rinkabyholm i Möre och Gamleby - Lofta i Tjust. När det gäller Möre samverkar museet med docent Gert Magnusson i forskningsprojektet *"Järnet som samhällsomvandlare. Statsbildning och modernisering i Sverige 1150-1350"*, i vilket de vid Hossmo funna blästbrukslämningarna har ett stort intresse.



Fig. 3. Del av det undersökta området visandes schaktens växelvisa placering.

## Genomförande

Som nämnades inledningsvis utfördes arbetet i två etapper eftersom de områden som omfattade skogsmark var tvungna att röjas innan det var möjligt att utföra undersökningen. Inom sträckningen finns två skogsområden och framförallt den södra skogen var så slybevuxen att sikten bitvis endast uppgick till 3-4 meter.

Det inledande arbetet utfördes på de ytor som bestod av åkermark och avslutades med skogsmarken. Sammanlagt grävdes 242 schakt med en sammanlagd area på 3 365 kvm och ca 2 400 löpmeter.

Projektledningstiden för projektet blev större än beräknat i och med att mycket diskussioner har förts med markägare om tillgång till deras mark och om hur vi bäst kunde utföra arbetet utan att störa varandra eftersom arbetet kom att utföras när höstsådden var på gång. Mycket tid fick också läggas på att administrera de röjare som skulle röja upp i skogsområdena. Återfyllning av schakt blev också ett problem då de åkermarker som undersökts till stor del utgörs av mycket fin jord vilken vid väta blev mycket svår för grävmaskinen att ta sig fram på. Under arbetsperioden kom bitvis mycket nederbörd vilket ledde till att en av de större markägarna åtog sig att själv lägga igen de schakt som fanns på hans mark då bedömningen gjordes att markskadorna då blev mindre.

Schaktningarna i åkermark genomfördes genom växelvis grävda schakt längs den planerade sträckningen (fig 3). Schaktens medellängd var 10 meter och de grävdes med en skopbredd på 1,4 meter. Avståndet mellan schakten var ca 10 meter i vägsträckningens

längdriktning och ca 20-25 meter i dess bredd. I vissa schakt gjordes djupare schaktning för att säkerställa förekomst av eventuella transgressionslager. Samtliga schakt mättes in med GPS, beskrevs samt i vissa fall utfördes även fotodokumentation. Samtliga påträffade anläggningar fotograferades och mättes in. De fynd som insamlades mättes även de in. Ett urval anläggningar undersöktes till hälften för att säkert kunna bedömas.

Inom skogsområdena grävdes schakt där det var möjligt, beroende på den rådande vegetationen. I det södra skogsområdet grävdes även kvartsmeterrutor för hand då terrängen var svår för grävmaskinen. Samtliga rutor mättes in med GPS. Inom det södra skogsområdet vid Skyttlahagen mättes även spridda rösen in för att ge en bild av deras spridning inom området. Totalt karterades 26 rösen och ett stensträngsliknande objekt. Ett av rösena rensades från sly och torvades delvis av för att bättre kunna bedöma dess uppbyggnad.

Metalldetektering utfördes inom vissa ytor för att få en bild av hur mycket metallföremål som kunde finnas i matjordslagret.

Endast de fynd som med största sannolikhet kan knytas till en aktivitet vid en specifik plats har insamlats.

Sträckningen berör vissa Raä-objekt som har den antikvariska bedömningen bevakningsobjekt. Dessa är Hossmo 85:1, 84:1, 82:1, Dörby 186:1 och 187:1 varav Hossmo 85:1 och 82:1 inte berördes direkt utan mer implicit i och med att sträckningen kom att tangera dessa platser (fig. 2).

## Resultat

När det gäller bevakningsobjekten som berörs av den nya sträckningen har så gott som inget framkommit som ytterligare förstärker dessa. Vid Hossmo 85:1 passerade sträckningen strax söder om det registrerade området. Inga anläggningar kunde dokumenteras i de schakt som grävdes inom sträckningen vid denna plats. Endast en bit slagg kunde noteras vid en övergång med metalldetektor, slaggen har inte tillvaratagits. Inte vid något av de övriga bevakningsobjekten har anläggningar eller fynd påträffats däremot finns indikationer på att den registrerade lämningen Hossmo 82:1 kan vara mer substantiell, mer om detta i det följande.

Endast inom ett område längs den undersökta sträckan kunde fornlämningar bekräftas. Både i åker- och skogsmark inom fastig-



Fig. 4. Den kraftigt överlagrade stocken som påträffades på ca 1,5 meters djup. Foto: Kenneth Alexandersson, KLM.

heten Rinkaby 13:3 kunde anläggningar och fynd dokumenteras (fig. 5). Övriga ytor var fynd- och anläggningstomma. I den södra delen av undersökningsområdet påträffades dock vid djupschaktning en äldre markhorisont, som bör kunna knytas till tiden för Yoldiahavet för ca 11 000 år sedan. Markhorisonten låg ca 1,5 meter under dagens markyta och var överlagrad av ett ca 0,4 meter tjockt sandlager. I det äldre markskiktet påträffades en trästock som en gång varit en ståtlig tall (fig. 4). Inga spår av mänsklig aktivitet kunde noteras i denna markhorisont.

### Åkerytan

På åkern söder om skogspartiet Skyttlahagen drogs fyra schakt (fig. 6) och i tre av dessa påträffades anläggningar i form av stolphål (fig. 7), nedgrävningar, en härd samt ett slaget porfyraavslag (fig 8). Anläggningarna låg i den västra respektive den östra delen av vägarbetsområdet och indikerar således att rester av en boplats finns på denna del av åkern.

### Skogsmarken, ”Skyttlahagen”

Inom skogsområdets södra del som gränsar till åkermarken grävdes inga schakt då denna del bör gå vidare till en förundersökning. Den påträffade boplatsen på åkerytan fortsätter sannolikt in i skogen och måste således avgränsas åt detta håll.



Fig. 5. Det område längs den undersökta sträckan där fornlämning påträffades.



Fig. 6. Den undersökta åkerdelen söder om skogspartiet Skyttlahagen.



Fig. 7. Det påträffade stolphålet, A528. Foto: Michael Dahlin, KLM.



Fig 8. Porfyravslag funnet vid schaktning på åkerytan. Foto: Nicholas Nilsson, KLM.

I området påträffades också 26 rösen och en stensträngsliknande lämning, vilka också karterats med GPS. De flesta (22 st) framstår som tydliga röjningsrösen av äldre karaktär, generellt ca 3-4 meter i diameter, övermossade och i kanterna delvis övertorvade, 0,2-0,4 m höga och i regel bestående av ca 0,2-0,3 m stora stenar (fig. 9). Längs krönet i den sydöstra delen av Skyttlahagen finns fyra stensättningsliknande lämningar, vilka verkar vara kvadratiska till rektangulära, 4 x 4 till 10 x 4 m stora och intill 0,4 m höga, bestående av i regel 0,3-0,4 m stora stenar och (sekundärt?) täckta med 0,2-0,3 m stora stenar. Ställvis i närheten av, och ibland i direkt anslutning till de stensättningsliknande rösena längs krönet, kan en stensträngsliknande formation skönjas (fig 10, 11). Denna kunde följas till en längd av ca 6,5 meter och var ca 1 meter bred.



Fig. 9. Ett av de flacka rösen i skogsområdets nordvästra del. Foto: Per Lekberg, KLM.



Fig. 10. Ett av de större rösen uppe på det högre partiet. I bildens framkant syns också en del av den stensträngsliknande lämningen. Foto: Per Lekberg, KLM.



Fig. 11. Röjningsröseområdets utbredning.

Området kring rösena är bitvis ganska stenigt men det förekommer röjda ytor. Röseområdets utbredning förefaller upphöra invid en topografisk förändring, där det eventuellt kan vara fråga om ett äldre åkerhak som markerar gränsen till området mot norr där det är betydligt stenigare med större block (fig. 11). Rösena fortsätter åt väster och ligger kant i kant invid den åker som flankerar skogen i väster.

På den högsta höjden i skogsområdet grävdes fem kvartsmeterrutor varav en kom att grävas ca 1,5 meter utanför sträckningen eftersom det inom skogen var svårt att avgöra var gränserna låg (fig. 12). I en av dessa påträffades ett porfyraavslag (fig. 13). Avslaget indikerar att det inom en ännu okänd yta finns rester av förhistoriska aktiviteter.

Schaktning med maskin gjordes i skogens norra och nordöstra del där terrängen tillät, nedanför den höjd där fynd påträffades. Inga fynd eller anläggningar påträffades i dessa schakt. Inga schakt grävdes mellan de grävda

rutorna och åkern i söder eftersom det bedömdes att detta bör ske under en förundersökning.

## Kartstudie

Det kartmaterial som studerats är Södra Rinkabyholme 1745, Storskifteskartan över Södra Rinkaby 1781, laga skifte över Södra Rinkaby 1840 samt 1940 års ekonomiska kartblad (fig. 14).

Kartgenomgången visar att någon odling inte förekommit i Skyttlahagen under den tid som täcks av kartmaterialet. 1781 beskrivs Skyttlahagen som en ställvis slät och ställvis stenbunden hagmark, en beskrivning som skulle kunna gälla än idag om den ca 30-40-åriga tallskogen tänks bort. 1840 beskrivs hagen som beväxt med björk och tall, så senast i 1800-talets början bör dess användning även som beteshage ha upphört.

De äldre kartorna och beskrivningarna nämner inga röjningsrösen, men det betyder inte att de inte fanns på plats. Tvärtom skulle

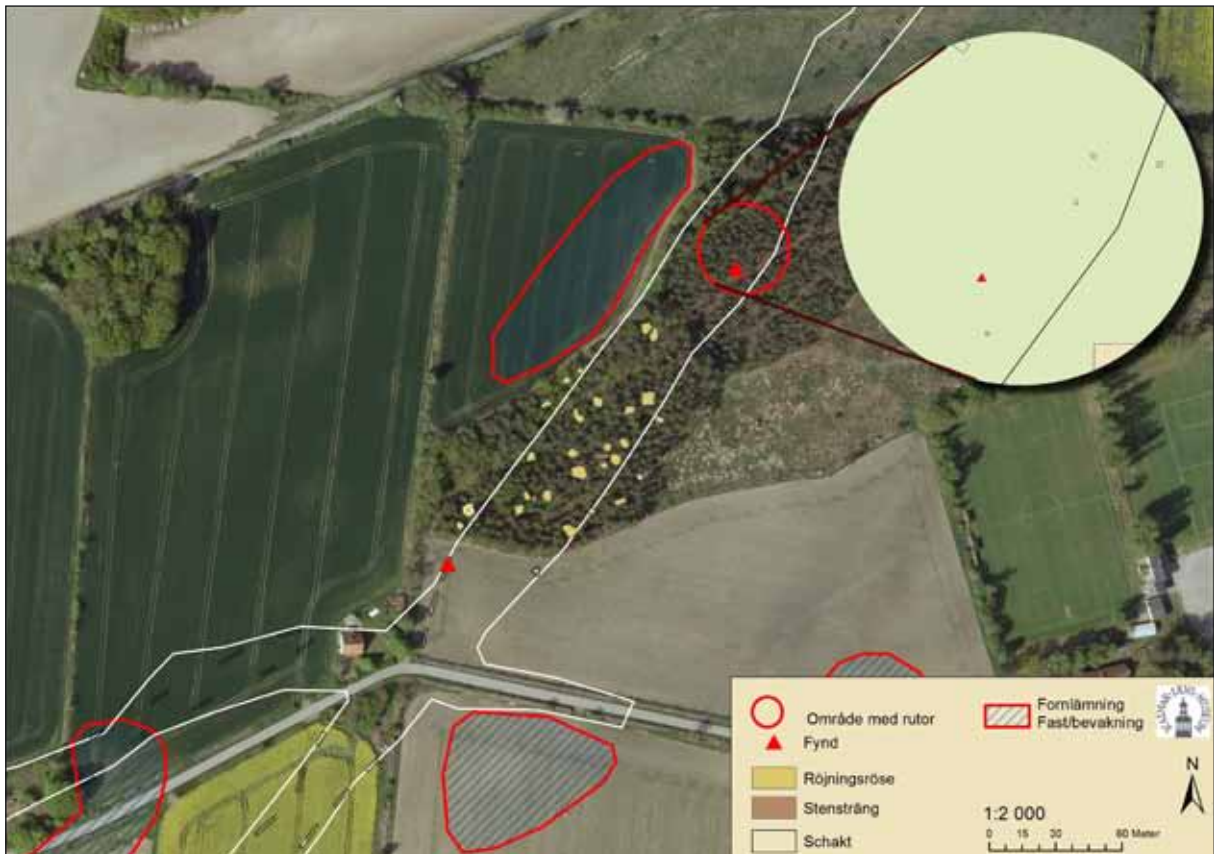


Fig. 12. Schakt på åkerytan, röjningsröseområdet samt ytan med grävda rutor (infälld).

en hage med redan då äldre och nedsjunkna/delvis övertorvade röjningsrösen med slätare och relativt stenfria röjda partier däremellan, mycket väl kunnat beskrivas som den görs 1781 (se ovan). Att röjningsrösen är gamla redan 1781 är därför en rimlig tolkning.

På 1840 års karta har åkrar tagits upp söder om skogen, på det ställe där åker finns idag. På den äldsta kartan från 1745 omnämns området som "Skyttlahagen" d.v.s. samma namn som idag. Enligt Kristina Neummüller på Institutionen för språk och folkminnen i Uppsala kan Skyttlahagen tolkas enligt följande. "Namnet Skyttlahagen är äldst belagt på en karta från 1745 (Lantmäteristyrelsens arkiv G37-10:2) och skrivs där på samma sätt som idag. Namnet tycks innehålla ordet skyttel, sannolikt i den dialektala betydelsen 'skjutbar stång i gårdsgårdsled'. Så kallade skyttelled, dvs. led utan stavrar som gick ner i marken, användes där terrängförhållandena gjorde det svårt att fästa gårdsgården i marken."



Fig. 13. Det påträffade porfyraavslaget. Foto: Nicholas Nilsson, KLM.

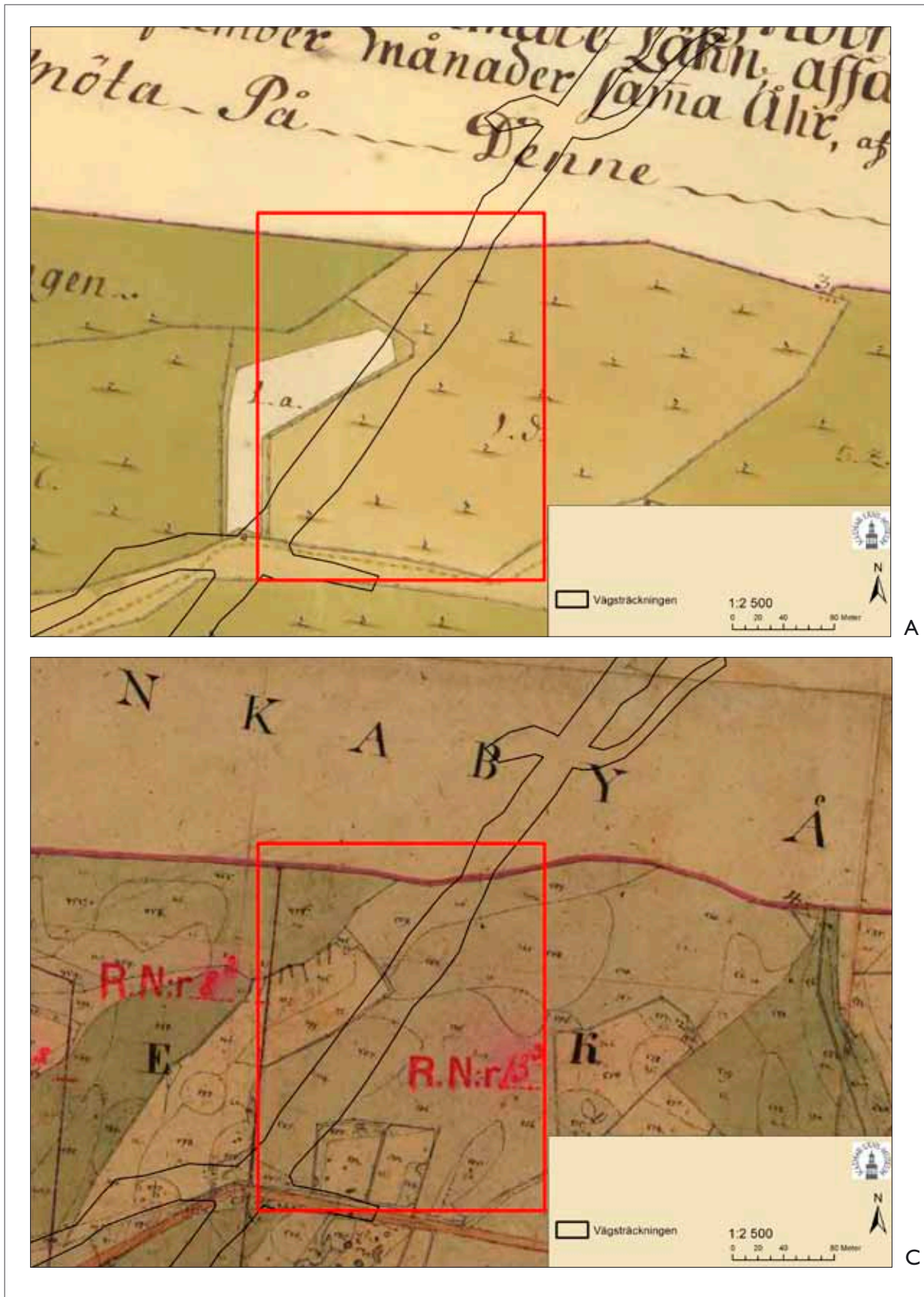
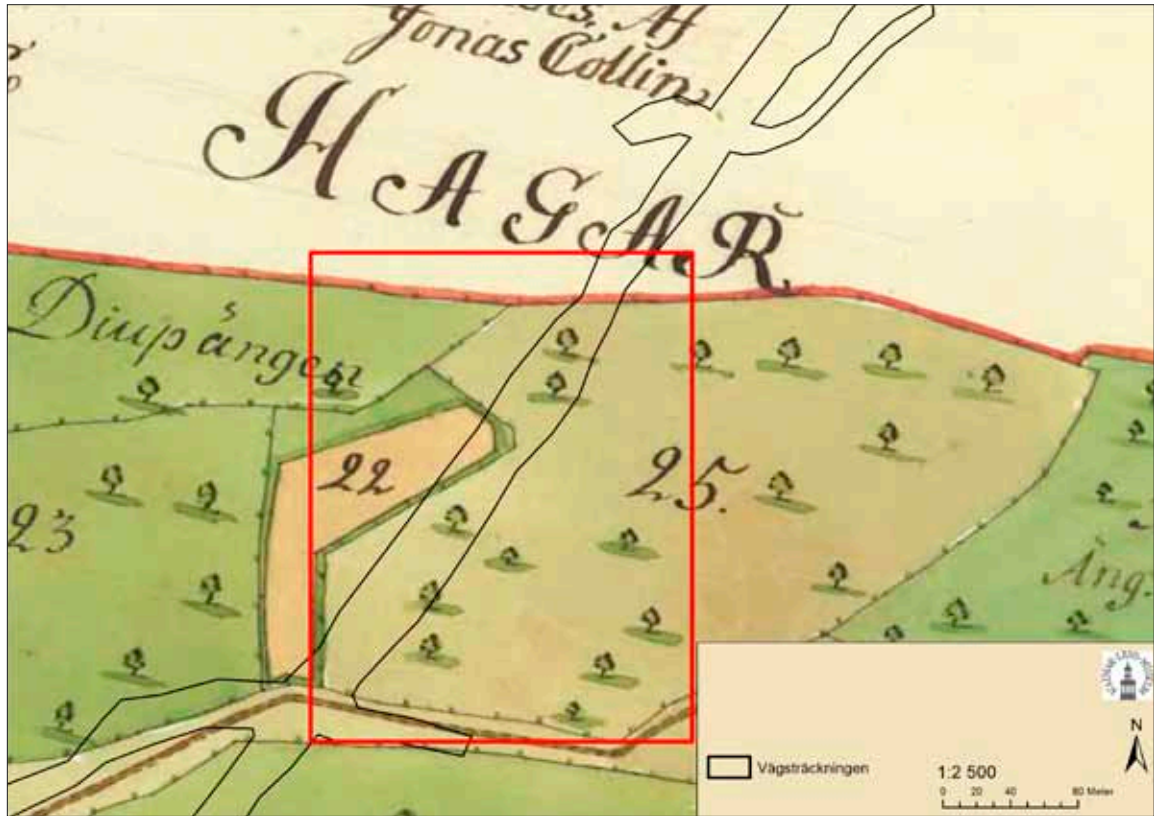
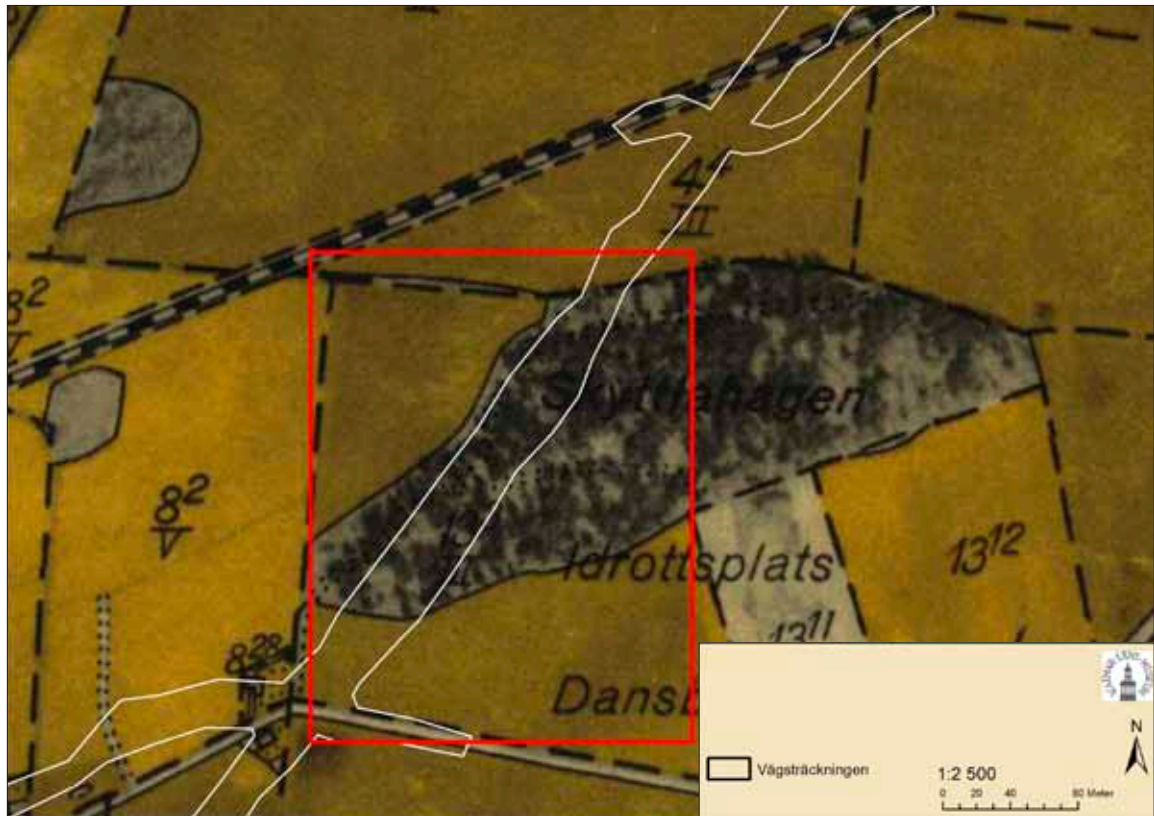


Fig. 14. Det äldre kartmaterialet över Skyttlahagen. Röd rektangel markerar berört undersökningsområde. A. Rinkabyholme 1745. B. Storskifteskartan över Södra Rinkaby 1781. C. Laga skifte över Södra Rinkaby 1840. D. 1940 års ekonomiska kartblad. Grundkartor från Lantmäteriet.



B



D

## Diskussion

Området där anläggningar, fynd och röjningsrösen påträffats ligger till större delen inom ett skogsområde på fastigheten Rinkaby 13:3, benämnt Skyttlahagen, men i den södra delen sträcker sig lämningarna även ut i befintlig åkermark. Väster om skogsområdet, i en åker, ligger Raä Hossmo 82:1 med fynd av kvartsavslag, kvartskärna, slagen flinta samt bränd flinta. Vid samtal med markägaren Arne Fredriksson, 2012-10-23, berättade han att det vid plöjning i denna åker, en bit ut från skogskanten, syns fläckar med sot och kol, d.v.s. inom det område som är markerat som bevakningsområde. Av allt att döma är det härdat som blivit upplöjda vilket förstärker tolkningen av att det är en boplats som ligger i åkermarken. Den markerade omfattningen av denna boplats är ett långsmalt stråk i nord-sydlig riktning längs med skogen. Det är högst sannolikt att en boplats i åkermark även har en fortsättning vidare åt öster in i skogsmarken. Topografisk fortsätter den mindre höjden i åkermarken in i skogen åt öster. Fyndet av slagen porfyr i den grävda rutan i skogen ligger endast 40 meter från åkerkanten, det är därmed inte osannolikt att det kan röra sig om en och samma boplats. Strax söder om åkerytan där anläggningarna påträffades ligger Raä Hossmo 154:1 där två spån, två avslag (ett svallat) i kristianstadflinta, en skörbränd flinta och två avslag i bergart, varav ett mycket stort tillvaratagits (FMIS). Denna boplats kan ha en anknytning till de lämningar som nu påträffats på åkern strax nordväst därom. Ca 200 meter åt öster, i samma åker, återfinns yt-

terligare en registrerad boplats, Hossmo 153:1 där två kärnor från vilka slagits mikrospån (en i sydsandinaviskflinta, en i bergart), två avslag i kristianstadflinta samt ett fragmentariskt mikrospån och två bergartsavslag påträffats. Enstaka sotfläckar kunde också iaktas vid besiktningstillfället (FMIS). De omnämnda registrerade lämningarna ligger grupperade på höjder av över 5 meter över havet och laborerar man med detta höjdintervall bildas en större ö på vilken de nyfunna lämningarna ligger (fig. 15). Av det registrerade materialet att döma kan dessa knytas till mesolitikum vilket gör att det inte är osannolikt att de påträffade boplatslämningarna även kan knytas till denna tid. Materialet är dock ännu för litet för att säkert tolkas, andra tidsperioder kan också vara aktuella. Det är dock tydligt att det finns boplatslämningar längs den södra och västra delen av området. Utgör dessa spår av en stor boplats eller flera små? Denna fråga är högst väsentlig att besvara vid en förundersökning.

De påträffade rösena har en spridning till den södra delen av skogen där de är relativt jämnt spridda över ytan. Två karterade rösen i nordväst har dock en mer isolerad placering än de övriga. Röseområdets norra gräns sammanfaller med en förändrad topografi där rösena återfinns på nivåer mellan 7-9 meter över havet men inte på de högre partierna i området där terrängen också är mer blockrik. Av allt att döma har odling inte skett i detta område sedan åtminstone 1745 baserat på äldre kartmaterial.

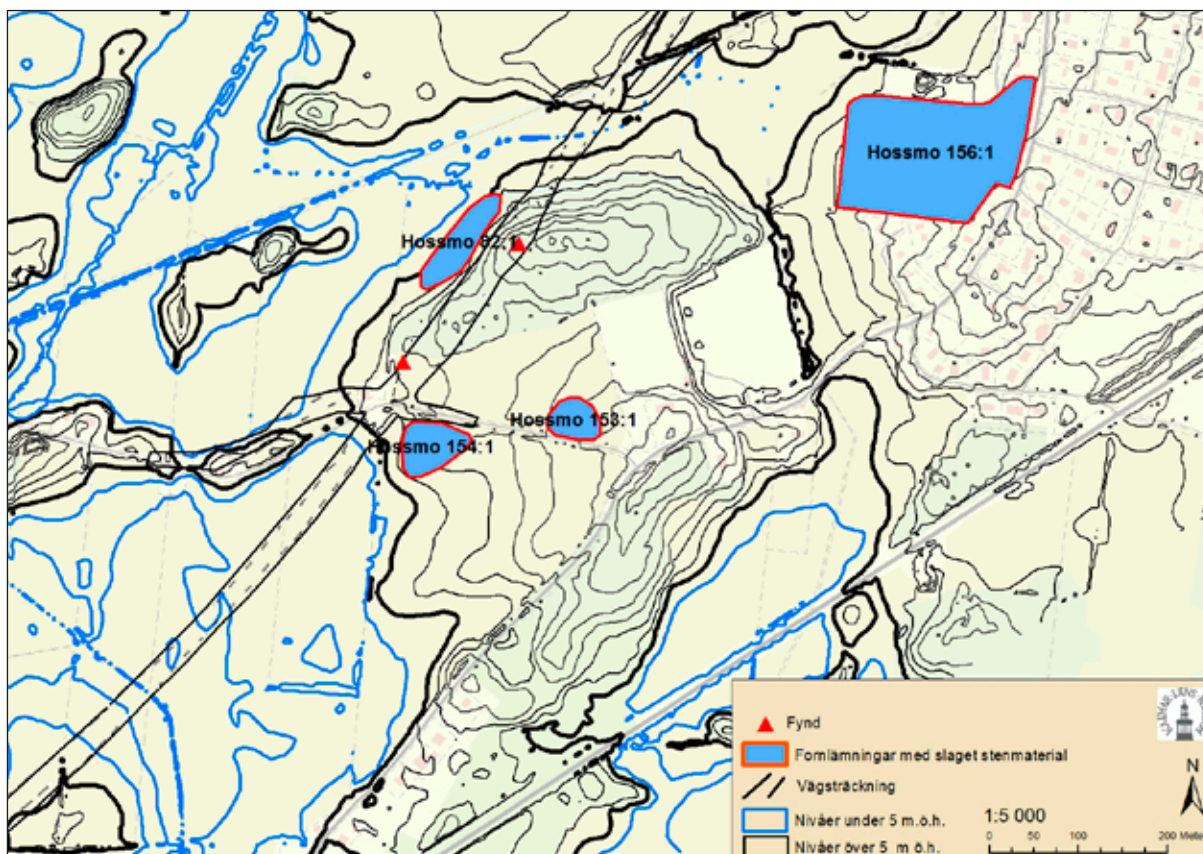


Fig. 15. De registrerade fornlämningarna runt undersökningsområdet med höjder under 5 meter över havet blåmarkerade. De högre höjdkurvorna markerar en forntida ö i området.

Enligt Kalmar läns museums uppfattning borde det nu vara förundersökningsinstrumentets sak att avgöra utbredning/avgränsning, innehåll, komplexitet och kulturhistoriskt sammanhang för fornlämningen/-lämningarna.

Bland rösen finns lämningar som är stensättningslika men det går inte att säkert belägga eller avfärda förefintligheten av gravar i röjningsröseområdet utan att en förundersökning genomförs. För att fastställa inom rimlighetens gränser om gravar finns i området bör i förundersökningen ett antal av de stensättningsliknande lämningarna delundersökas, men också ett antal av röjningsrösen.

Problematiken kring röjningsröse- och gravfälts-områdets ibland likartade karaktär

kan belysas genom resultaten från en undersökning i mellersta Sverige. Undersökningen berörde ett område som vid förstagångsinventeringen på 1950-talet registrerats som gravfält med stensättningar 3-10 meter stora och 0,1-0,5 meter höga. Stensättningarna beskrevs som övertorvade och med ett blandat stenmaterial från 0,2 meter upp till 1,0 meter. Vid revideringsinventeringen ändrades tolkningen till röjningsröseområde och klassificeringen som gravfält togs bort. På 2000-talet utfördes sedan en förundersökning i samband med en byggnation på platsen. Härvid kunde konstateras att rösen bestod av gravar och att även icke synliga gravlämningar fanns mellan rösen (Papmehl-Dufay m.fl. 2007).

## Åtgärdsförslag

Kalmar läns museum rekommenderar att skogsdelen, Skyttlahagen, samt åkerdelen på Rinkaby 13:3 samt Rinkaby 9:2 blir föremål för en arkeologisk förundersökning om arbetsföretaget fortskrider inom det berörda området.

Förundersökningen bör sträva efter att svara på frågor om boplatsens utbredning och ål-

der. Är det flera boplatser eller en stor sammanhängande boplats? Vilket tidsdjup finns inom boplatslokalen/erna? Vidare bör röjningsröseområdet om möjligt tidfästas och ytterligare undersökas för att eventuellt påvisa förekomst av gravar.

## Referenser

- Alexandersson. K. 2010. En härd vid Yoldiahavets strand. Arkeologisk förundersökning av RAÄ 166:1 och 168:1. Smedby 1:3, Dörby sn, Kalmar kn, Småland. Arkeologisk rapport 2010. Kalmar läns museum.
- Anglert. M. 2001. Landskap, bebyggelse och makt under yngre järnålder och medeltid. MÖRE – historien om ett småland. Redaktör, Gert Magnusson. E22-projektet. Kalmar läns museum.
- Brink. S. En bosättningshistorisk analys av centrala Möre. MÖRE – historien om ett småland. Redaktör, Gert Magnusson. E22-projektet. Kalmar läns museum.
- Gustafsson. M., Hallgren. A-L., Having. H., Olsson. R., Stark. K., Sundström. J. 2000. Binga och Hossmo. Hantverk och gravar från yngre järnålder. Hossmo sn, Småland. E22-projektet rapport 2000:8. Kalmar läns museum.
- Hellborg. L. 1979. Forn-Kalmar. Ortnamnen och stadens förhistoria. Kalmar stads historia I. Kalmar.
- Nilsson. N. & Söderström. U. 2008. Spår av gyllene Vendeltid. E22 förbifart Rinkabyholm, delområde A, D och B. Arkeologisk utredning etapp 2. Arkeologisk rapport. Kalmar läns museum.
- Nilsson. N. Trafikplats Rinkabyholm. Särskild utredning etapp 2. Arkeologisk rapport 2009:47. Kalmar läns museum.
- Olin. P. 1989. Rapport, arkeologisk förundersökning. KLM 1783/89. LST Dnr 220-331-89. Kalmar läns museum.
- Papmehl-Dufay. L., Gill. A. 2007. Stora Sundby. RAÄ 249, Sorunda sn, Nynäshamn kn. Rapporter från Arkeologikonstult 2007:2149.
- Papmehl-Dufay. L. 2008. E22 förbifart Rinkabyholm. Arkeologisk utredning etapp 1. Arkeologisk rapport. Kalmar läns museum.
- Ring. C. 1991. Rapport över arkeologisk undersökning på fastigheten Rinkaby 6:42, Rinkabyholmsskolan, Hossmo sn, Kalmar kn, Småland. KLM 1231/91. LST Dnr 220-4591-61. Kalmar läns museum.
- Thérus. J. 2010. Lämningar intill Rinkabyholmsskolan. Arkeologisk förundersökning 2010. Boplats RAÄ 156. Arkeologisk rapport 2010:27. Kalmar läns museum.

### Övriga källor

Lantmäteriet  
FMIS

## Tekniska och administrativa uppgifter

**Länsstyrelsens dnr:** 431-7776-11

**Kalmar läns museums dnr:** 33-395-12

**Projektnummer KLM:** A2012020

**Uppdragsgivare:** Trafikverket, Box 513, 371 23 KARLSKRONA

**Landskap:** Småland

**Kommun:** Kalmar

**Socken:** Hossmo och Dörby socken

**Fastighet:** Förbifart Rinkabyholm

**Fornlämningsnr:** Hossmo 84:1, 154:1, Dörby 187:1

**Ekonomisk karta:** 4G5f, 4G6f

**X koordinat:** 6281003,881

**Y koordinat:** 134015,931

**M ö h:** 2,5-8,5 möh

**Fältarbetstid:** 2012-09-17 – 2012-10-23

**Antal arbetsdagar:** 16

**Maskintid:** 78 timmar

**Personal:** Nicholas Nilsson, Michael Dahlin, Kenneth Alexandersson,  
Per Lekberg

**Foto, Du nr:** Du 219:1-73

**Fynd nr:** 45077:1-2

**Fynd:** Fynden förvaras, i väntan på fyndfördelning, i Kalmar läns museums magasin under sitt KLM-nummer. Fynden finns registrerade i en för ändamålet upprättad Microsoft Access® databas.

**Dokumentation:** All dokumentation förvaras på KLM.

**Inmätning:** Koordinater och höjdangivelser i rikets koordinatsystem SWEREF 99 13:30 och RH70.

## Bilagor

Bilaga 1. Fyndlista .....	29
Bilaga 2. Fotolista .....	31
Bilaga 3. Fotokarta .....	33



## Bilaga I.

---

# Fyndlista

KLM 45077:1-2

SM  
Hossmo sn  
Rinkaby 13:3  
Fornl nr:  
Arkeologisk utredning

---

F nr	Ruta	Anl	Material	Sakord	Typ	Ant	Vikt(g)
1			Porfyr	Avslag		1	12
2	1104		Porfyr	Avslag med retusch		1	23



## Bilaga 2.

## Fotolista digitala bilder

**Landskap:** Småland  
**Socken:** Hossmo/Dörby  
**Fastighet:** Förbifart Rinkabyholm

Särskild utredning 2012

DU 219

Nr	Motiv	Från	Datum
1	Djupschakt med överlagrad stock, övre delen	SÖ	2012-09-17
2	Djupschakt med överlagrad stock, nedre delen med stocken synlig i botten och det mörka avsatta lagret tydligt i profilen.	SÖ	2012-09-17
3	Djupschakt med överlagrad stock, nedre delen med stocken synlig i botten och det mörka avsatta lagret tydligt i profilen.	SÖ	2012-09-17
4	Djupschakt med överlagrad stock, nedre delen med stocken i botten.	SÖ	2012-09-17
5	Djupschakt med överlagrad stock, närbild av stocken.	SÖ	2012-09-17
6	Djupschakt med överlagrad stock, närbild av stocken med tumstock.	SÖ	2012-09-17
7	Översikt mot norr i den första åkern, Nicholas Nilsson schaktar.	S	2012-09-17
8	Översikt mot söder i den första åkern.	N	2012-09-17
9	Översikt mot norr i den första åkern. Gränsen mot nästa fastighet.	S	2012-09-17
10	Schakt med transgressionslager.	S	2012-09-17
11	Översikt mot söder	N	2012-09-17
12	Michael Dahlin schaktar.	SV	2012-09-18
13	Översikt söderut mot Hossmo 4:1	NÖ	2012-09-18
14	Översikt söderut mot Hossmo 4:1, inzoomat.	NÖ	2012-09-18
15	Översikt av fastigheten Rinkaby 1:6.	SV	2012-09-18
16	A136 snittad. Utgår.	NÖ	2012-09-18
17	Ett av schakten på fastigheten Rinkaby 15:1.	NÖ	2012-09-18
18	Översikt Rinkaby 15:1 med de grävda schakten.	NÖ	2012-09-18
19	Översikt av schakt 218 på fastigheten Rinkaby 1:6.	NÖ	2012-09-18
20	Michael Dahlin schaktar i jordgubbsåkern på Rinkaby 1:8.	NÖ	2012-09-18
21	Översikt mot Rinkaby 8:3 och 8:2.	SV	2012-09-18
22	Översikt mot Rinkaby 1:8 och 8:3.	S	2012-09-18
23	Achakt 258 på fastigheten Rinkaby 1:8.	SV	2012-09-18
24	Achakt 258 på fastigheten Rinkaby 1:8.	NÖ	2012-09-18
25	Översikt mot Rinkaby 8:2.	SV	2012-09-18
26	De grävda schakten på Rinkaby 8:3	NÖ	2012-09-18
27	Schaktning påbörjas på Rinkaby 8:2<2 för ny sträckning av tvärväg.	Ö	2012-09-18
28	Schaktning påbörjas på Rinkaby 8:2<2 för ny sträckning av tvärväg.	Ö	2012-09-18
29	Schakt 480 på Rinkaby 8:2<8, med ett överlagrat tunnare lager.	NÖ	2012-09-18
30	Schakt 480 på Rinkaby 8:2<8, med ett överlagrat tunnare lager. Profil.	NV	2012-09-18
31	Achakt 488 på fastigheten Rinkaby 8:2<2.	Ö	2012-09-18
32	Översikt av åkern på fastighet Rinkaby 13:3. Boplatslämningar påträffades på denna yta.	SV	2012-09-20
33	Stolphål A528.	S	2012-09-20
34	Michael Dahlin undersöker en mörkfärgning.	N	2012-09-20
35	A546 profil.	S	2012-09-20

Nr	Motiv	Från	Datum
36	A569 härd.	S	2012-09-20
37	Det leriga schaktet 596 på fastigheten Ulvsborg 1:1>2	N	2012-09-20
38	Översikt av schakten på Ulvsborg 1:1>2	SV	2012-09-20
39	Rinkaby 8:2>5 strax innan schaktning.	SV	2012-09-20
40	Schakt 646 på Rinkaby 8:2>5.	S	2012-09-21
41	Söstra delen av Rinkaby 8:2>5, Kenneth Alexandersson schaktar.	S	2012-09-21
42	Söstra delen av Rinkaby 8:2>5, Schakt 622.	SV	2012-09-21
43	Schaktade ytor på Rinkaby 4:5>3.	SV	2012-09-21
44	A764 i plan.	SV	2012-09-21
45	A764 i profil. Utgår..	SV	2012-09-21
46	Pågående schaktning på Rinkaby 4:5>3.	N	2012-09-21
47	Pågående schaktning på Rinkaby 4:5>3.	S	2012-09-21
48	Schakt 830.	SV	2012-09-21
49	Översikt vid norra tvärvägen på fastigheten Bo 1:7.	S	2012-09-24
50	Översikt vid norra tvärvägen på fastigheten Bo 1:7, schaktad yta.	SV	2012-09-24
51	Översikt vid norra tvärvägen på fastigheten Bo 1:7, schaktad yta.	S	2012-09-24
52	Översikt från Bo 1:7 mot Dörby 7:17>1.	SV	2012-09-24
53	Översikt av Dörby 7:17>1 med käpparna som indikerar vägarbetsområdet skymtande bland halmrullarna.	SV	2012-09-24
54	Schakt 920.	S	2012-09-24
55	Södra skogsområdet. Michael Dahlin vid ett av de flacka rösen som ligger i skogsområdets södra del.	SÖ	2012-10-23
56	Södra skogsområdet. Michael Dahlin vid ett röse med tydligt stående sten i sidan.	NV	2012-10-23
57	Södra skogsområdet. Samma röse som bild 56 med stående sten till höger i bild.	NV	2012-10-23
58	Södra skogsområdet. Ett av de större rösen som ligger längre in i skogen. Större stenar och större utbredning.	NÖ	2012-10-23
59	Södra skogsområdet. Ett av de större rösen som ligger längre in i skogen. Större stenar och större utbredning.	SÖ	2012-10-23
60	Södra skogsområdet. Ett mindre röse med större sten.	NV	2012-10-23
61	Södra skogsområdet. Block med mindre sten samlat runt sig. Mittblocksgrav?	N	2012-10-23
62	Det norra skogsområdet med dess täta vegetation.	N	2012-10-23
63	Det norra skogsområdet i de mer glesa delarna.	Ö	2012-10-23
64	Det norra skogsområdet och ett mindre röse invid schakt 1146.	Ö	2012-10-23
65	Närbild på föregående röse.	Ö	2012-10-23
66	Ett av schakten i det norra skogsområdet.	NÖ	2012-10-23
67	Röjningsröse 2366	SV	2012-11-20
68	Röjningsröse 2366 i grodperspektiv	SV	2012-11-20
69	Röjningsröse 2270 något avtorvad med stensträng 2280 i fonden.	V	2012-11-20
70	Röjningsröse 2270, närbild av stenmaterialet.	V	2012-11-20
71	Röjningsröse 2270, en av rösets relativt raka sidor.	V	2012-11-20
72	Röjningsröse 2270, klumpsten i stensträng 2280:s början	Ö	2012-11-20
73	Översiktsbild av 2270, framrensad och med stensträng 2280 i bakgrunden. Vissa klumpstenar syns i materialet.	SÖ	2012-11-20

Bilaga 3.



Du\_219\_01.JPG



Du\_219\_02.JPG



Du\_219\_03.JPG



Du\_219\_04.JPG



Du\_219\_05.JPG



Du\_219\_06.JPG



Du\_219\_07.JPG



Du\_219\_08.JPG



Du\_219\_09.JPG



Du\_219\_10.JPG



Du\_219\_11.JPG



Du\_219\_12.JPG



Du\_219\_13.JPG



Du\_219\_14.JPG



Du\_219\_15.JPG



Du\_219\_16.JPG



Du\_219\_17.JPG



Du\_219\_18.JPG



Du\_219\_19.JPG



Du\_219\_20.JPG



Du\_219\_21.JPG



Du\_219\_22.JPG



Du\_219\_23.JPG



Du\_219\_24.JPG



Du\_219\_25.JPG



Du\_219\_26.JPG



Du\_219\_27.JPG



Du\_219\_28.JPG



Du\_219\_29.JPG



Du\_219\_30.JPG



Du\_219\_31.JPG



Du\_219\_32.JPG



Du\_219\_33.JPG



Du\_219\_34.JPG



Du\_219\_35.JPG



Du\_219\_36.JPG



Du\_219\_37.JPG



Du\_219\_38.JPG



Du\_219\_39.JPG



Du\_219\_40.jpg



Du\_219\_41.JPG



Du\_219\_42.jpg



Du\_219\_43.jpg



Du\_219\_44.JPG



Du\_219\_45.JPG



Du\_219\_46.JPG



Du\_219\_47.JPG



Du\_219\_48.JPG



Du\_219\_49.JPG



Du\_219\_50.JPG



Du\_219\_51.JPG



Du\_219\_52.JPG



Du\_219\_53.jpg



Du\_219\_54.JPG



Du\_219\_55.JPG



Du\_219\_56.JPG



Du\_219\_57.JPG



Du\_219\_58.JPG



Du\_219\_59.JPG



Du\_219\_60.JPG



Du\_219\_61.JPG



Du\_219\_62.JPG



Du\_219\_63.JPG



Du\_219\_64.JPG



Du\_219\_65.JPG



Du\_219\_66.JPG



Du\_219\_67.JPG



Du\_219\_68.JPG



Du\_219\_69.JPG



Du\_219\_70.JPG



Du\_219\_71.JPG



Du\_219\_72.JPG



Du\_219\_73.JPG







*Adress*

Box 104, S-391 21 Kalmar

*Telefon*

0480-45 13 00

*Fax*

0480-45 13 65

*E-post*

[info@kalmarlansmuseum.se](mailto:info@kalmarlansmuseum.se)