



E22 förbifart Rinkabyholm

Arkeologisk utredning etapp I
Hossmo och Dörby socknar, Småland



Ludvig Papmehl-Dufay

KALMAR LÄNS MUSEUM
Rapport juni 2008

E22 förbifart Rinkabyholm

Arkeologisk utredning etapp I

Hossmo och Dörby socknar, Småland

Författare

Ludvig Papmehl-Dufay

Copyright

Kalmar läns museum

Redaktion

Per Lekberg

Kartor

Publicerade i enlighet med tillstånd 507-98-2848 från
Lantmäteriverket

Förlag

Kalmar läns museum

ISSN

I400-352X

Abstract

This report presents the results from an archaeological inquiry at Rinkabyholm, parish of Hossmo and parish of Dörby, Småland, initiated by the plans for a new stretch of motorway (E22) in the area. The investigation involved a general field survey of the area focusing on the cultural landscape and on identifying areas potentially of archaeological interest, as well as

an archive study of historical maps in order to trace land-use and historical settlements in the area. In total 15 areas were identified as potentially of archaeological interest, and at a number of these previous finds such as flint flakes etc indicates the presence of actual prehistoric settlement sites.

Innehåll

Sammanfattning	7
Inledning	8
Topografi och fornlämningsmiljö	9
Syfte och metod	12
Resultat	13
Kartstudie.....	13
Dörby.....	14
Norra Rinkaby.....	16
Södra Rinkaby.....	18
Hossmo.....	20
Inventering.....	22
Utvärdering	25
Tekniska och administrativa uppgifter	26
Referenser	27

Sammanfattning

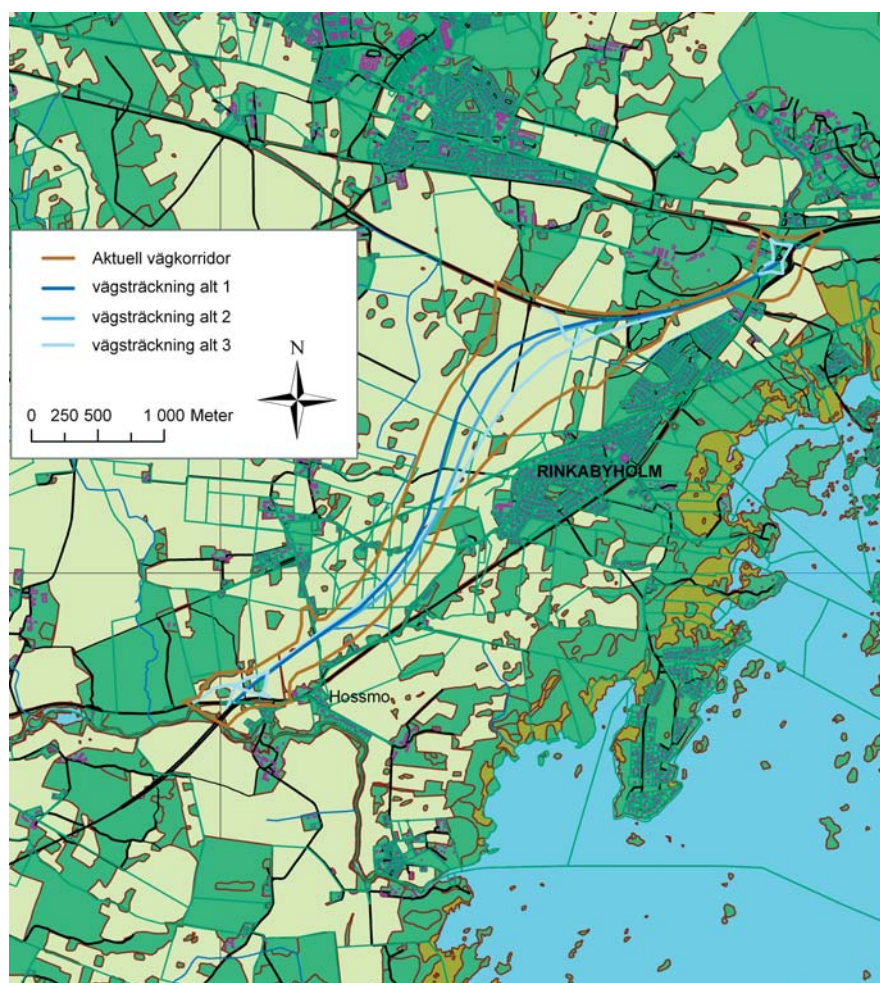
I samband med upprättandet av en vägutredning för en omdragning av E22 förbi/väster om Rinkabyholms samhälle söder om Kalmar (fig 1) genomförde Kalmar läns museum under maj 2008 en arkeologisk utredning etapp 1 inom den för vägutredningen aktuella korridoren. Uppdragsgivare var Vägverket sydost. På grund av vegetation kunde endast ett fåtal åkrar inventeras avseende fynd och boplatser, och den metalledetektorundersökning som inledningsvis planerades har av samma anledning skjutits upp till ett kommande steg 2 av utredningen. Det första steget av den ar-

keologiska utredningen kom istället att fokuseras på kulturlandskapet och den inverkan på detta som den nya vägen kan tänkas få, samt att utifrån topografin och tidigare registrerade fornlämningar och fyndplatser identifiera områden där risken att fornlämningar berörs av en eventuell framtida exploatering bedöms som förhöjd. Totalt 15 sådana områden redovisas i föreliggande rapport, av vilka 9 sammanfaller med tidigare registrerade fynd eller andra lämningar. Det ska dock poängteras att fornlämningar även kan förekomma utanför dessa områden.

Inledning

I samband med upprättandet av en vägutredning för en omdragning av E22 förbi/väster om Rinkabyholms samhälle söder om Kalmar genomförde Kalmar läns museum i maj 2008 en arkeologisk utredning etapp 1 inom den för vägutredningen aktuella korridoren (fig 2). Arbetet omfattade en dags inventering

i fält samt en översiktlig studie av historiska kartor över området. På grund av rådande vegetationsförhållanden har ingen större vikt lagts vid att identifiera nya fornlämningar, och utredningen har därför inte kunnat bli alternativavskiljande avseende de olika föreslagna vägsträckningarna.

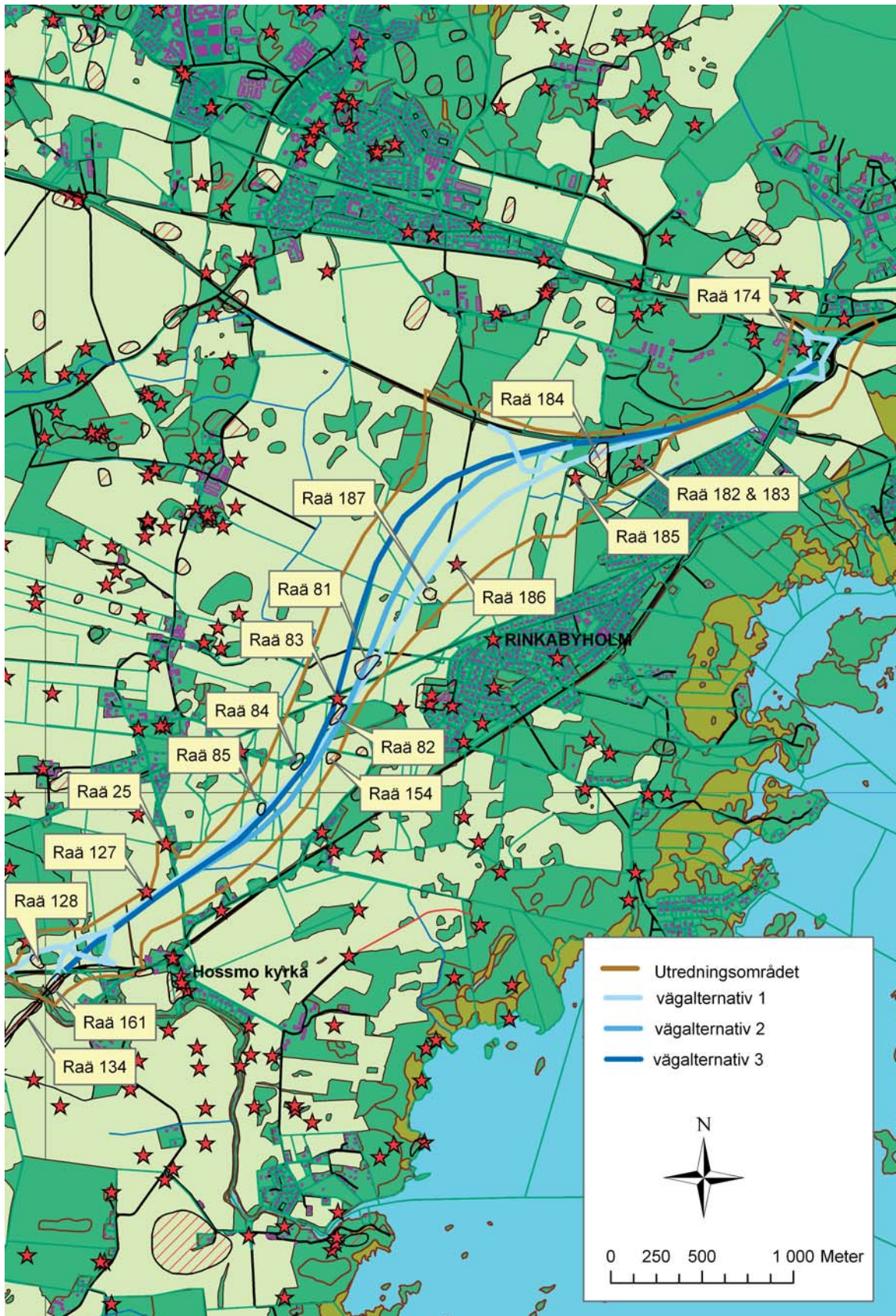


Figur 2. Området kring Rinkabyholm och Hossmo med den för utredningen aktuella vägkorridoren markerad.

Topografi och fornlämningsmiljö

Den aktuella vägkorridoren ligger strax väst och nordväst om Rinkabyholms samhälle, och sträcker sig från Hossmo med Ljungbyån i sydväst till Kalmartravet i nordöst, där den ansluter till väg 25. En karta över området med registrerade fornlämningsmarker visas i fig 3. Området ligger till största delen omkring 5 m över havet och utgörs av åkermark med undantag för ett antal mindre impediment samt ett stycke skog i den nordöstra delen. Hossmo socken är rik på fornlämningsmärken, och kyrkan som är uppförd på början av 1100-talet är en av de äldsta i Möre (se Hagberg 1979: 77ff). Kyrkan är uppförd som en försvarskyrka med östtorn, vilket har tolkats som ett tecken på nära relation med kungamakten. Fragment av runristade gravhällar, så kallade Eskilstunakistor, som hittats vid restaurering av kyrkans mittgång vittnar dessutom om en möjlig företrädare på 1000-talet i form av en träkyrka. Av gravar och gravfält från järnåldern är relativt få kända i Hossmo, i synnerhet vid jämförelse

med den närliggande Ljungby socken mot väster som uppvisar en ovanligt rik yngre järnåldersbygd med ett stort antal gravar och gravfält. Ett äldre fynd i Hossmo av två vikingatida spännbucklor, två armringar och ett 20-tal glaspärlor som ska ha påträffats tillsammans i en åker visar dock tillsammans med senare års undersökningar att överplöjda gravar finns i området. Vid Binga strax sydväst om utredningsområdet hittades i mitten av 1800-talet en senvikingatida silverskatt, och flera ortnamn i området (t ex Rinkaby, Tingby, Smedby) vittnar vidare om en betydelsefull bygd under yngre järnålder. Själva namnet Hossmo är ursprungligen ett Husa-namn, vilket anses beteckna en kunglig centralort under vikingatid. Namnet Husholmen som förekommer på äldre kartor över ett område strax väster om kyrkan har föreslagits vara platsen för en sådan (Wennersten 2008). För en översiktlig studie av kulturmiljön i området hänvisas till Ring m fl (2001).



Figur 3. Utredningsområdet med registrerade fornlämningar (röda skrafferingar, linjer och stjärnor) markerade, de lämningar som ligger inom vägkorridoren är numrerade. Jämför tabell 1.

De registrerade fornlämningarna inom utredningsområdet domineras av stenålderslämningar, samtliga i form av lösfynd och/eller ytplockade boplatser. Ett antal av dessa påträffades i samband med den utredning steg 1 som utfördes av Kalmar läns museum 1993 för en då aktuell föreslagen sträckning för den nya förbifarten (M Nilsson 1993). De nu föreslagna tre vägsträckningarna skiljer sig alla något från den som var aktuell för 15 år sedan. Längst i sydväst ansluter utredningsområdet till den del av E22 som byggdes under slutet av 1990-talet, och där Kalmar läns museum undersökte boplatlämningar och gravar från framförallt yngre järnålder (Raä 134 och Raä 161) (Gustafsson m fl 2000). Gravarna var samtliga brandgravar utan synlig markering ovan mark. Vid samma undersökning hittades även, i ett kulturlager beläget ca 6,5 m över havet, en mikrosticket och två breda lancettmikroliter i flinta vilka typologiskt hör hemma i tidigmesolitikum (omkring 9000-8000 f Kr) och således troligen utgör de äldsta föremålen som hittills hittats i Kalmar län (Gustafsson m fl 2000: 32; Alexandersson 2001). Höjden över havet för dessa gamla fynd motsvarar ungefär nivån för de fyndplatser för flinta som är belägna inom utredningsområdet, och möjligheten att mesolitiska boplatser här står att finna bör därför beaktas.

Raä nr	Typ	Datering
25	Minnessten, uppgift om	1774
81	Boplats	Stenålder
82	Boplats	Stenålder
83	Fyndplats, porfyrcärna	Stenålder/bronsålder
84	Boplats	Förhistorisk tid
85	Boplats	Stenålder
127	Fyndplats, skafthålsyx	Yngre stenålder
128	Boplats	Stenålder
154	Boplats	Stenålder
161	Boplats	Yngre järnålder
174	Härd/kokgrop	Förhistorisk tid
182	Röse? skadat	Bronsålder/järnålder?
183	Stensträngar, 2 st	Järnålder/medeltid?
184	Boplats	Stenålder
185	Fyndplats, kvartsavslag	Stenålder?
186	Fyndplats, kvartsavslag	Stenålder?
187	Boplats	Stenålder

Tabell 1. Lista över registrerade fornlämningar inom utredningsområdet, baserad på FMIS. Jämför kartan i fig 3.

I ett skogsparti i utredningsområdets norra del, benämnt Karlslund, finns ett osäkert röse och två stensträngar registrerade (Raä 182 och Raä 183). Vid inventeringstillfället kunde dels konstateras att lämningarna är felinprickade på kartan och i själva verket är belägna ca 75 m VSV om angivet läge, dels iaktogs i området ett flertal odlingslämningar i form av röjningsrösen och äldre diken.

Syfte och metod

Syftet med utredningen är att ge en översiktlig bild av kulturmiljön inom det aktuella området, samt att göra en bedömning av hur denna påverkas vid vardera av de tre alternativa vägsträckningarna som föreslagits. Något alternativavskiljande resultat kan i egentlig mening inte uppnås med här använda metod, men ett resonemang kan ändå föras kring vilket av alternativen som, utifrån nuvarande kunskapsläge, löper minst risk att beröra ovan mark ej synliga fornlämningar. Ingen vikt har i föreliggande utredning lagts vid att värdera kulturhistoriska lämningar såsom stenmurar eller äldre befintlig bebyggelse inom området.

Utredningen har genomförts dels i form av kart- och arkivstudier och dels i form av fältarbete. Kart- och arkivstudien riktar främst in sig på historiska kartor från 1700- och 1800-talen, och syftar till att ge bilden av kulturlandskapet och fornlämningsbilden en djupare dimension samt att spåra eventuell nu försvunnen historisk bebyggelse inom området. Avsikten med fältarbetet var från början att det skulle innefatta en metalledetektoravsökning och inventering av hela området, men då vegetationen omöjliggjorde detta har fältarbetsdelen kortats ner till en dag och främst riktat in sig på att ge en övergripande bild av kulturlandskapet såsom det ser ut idag samt att identifiera de ovan nämnda riskområdena.

Utifrån topografi, tidigare markanvändning och närliggande kända fornlämningar har ett

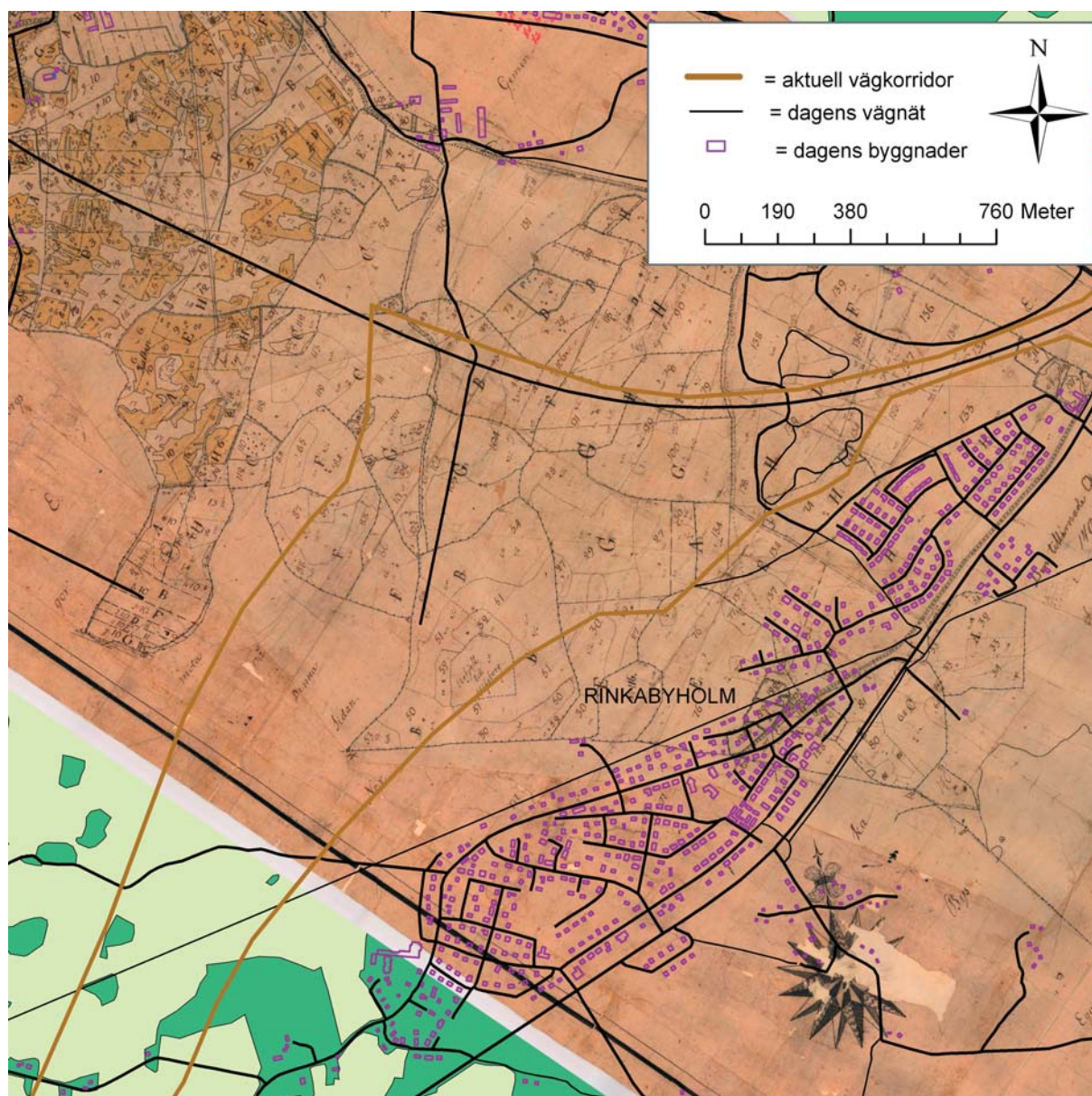
antal områden identifierats, i det följande benämnda ”riskområden”, där risken bedöms som stor att ovan mark ej synliga fornlämningar kan finnas. Dessa har delats in i klass 1 och klass 2. Som riskområde klass 1 har sådana områden benämnts som uppvisar ett ur fornlämnings synpunkt gynnsamt topografiskt läge i kombination med tidigare registrerade fynd eller andra lämningar inom eller i nära anslutning till området. Benämningen riskområde klass 2 avser områden med ur fornlämnings synpunkt gynnsamt topografiskt läge där ännu så länge inga fynd eller lämningar finns registrerade. Indelningen i klasser ska inte ses som en hierarkisk indelning av graden av risk, utan avser bara urskilja områden med säkrare belägg för fornlämningsförekomst. Anledningarna kan vara många till att inga fynd finns registrerade från en plats, och ett område med benämningen riskområde 2 behöver således inte vara mindre ”hett” ur fornlämnings synpunkt än ett område som benämnts riskområde 1. Det ska också poängteras att bedömningen inte på något sätt utesluter förekomst av fornlämningar inom andra ytor. För att fastställa förekomst eller ej av fornlämning inom ett givet område krävs en särskild arkeologisk utredning etapp 2, där sökschaktning och eventuell metalledetektoravsökning ingår. Enligt överenskommelse med Vägverket sydost och Länsstyrelsen i Kalmar län är detta aktuellt först i nästa skede.

Resultat

Landskapet inom utredningsområdet är starkt präglad av de förändringar som genomfördes i samband med laga skiftet, och det öppna åkerlandskapet som till stor del karaktäriserar området speglar således framförallt förhållanden från 1800-talets mitt och framåt (Ring m fl 2001; Lamke & Alexandersson 2007). Detta innebär att stora delar av åkermarken har varit uppodlad sedan mitten av 1800-talet, och mindre delar av den var uppodlad redan 100 år tidigare. Hur länge marken har varit odlad är av betydelse för hur pass välbevarade eller skadade eventuella fornlämningar inom området är, och det kan i detta fall antas att eventuella fornlämningar skadats men inte nödvändigtvis helt förstörts av senare tidens uppodling.

Kartstudie

Kartstudien som genomförts inom ramen för utredningen är att betrakta som översiktlig, och har främst utnyttjat kartor från 1700- och 1800-talet avseende storskifte och laga skifte i byarna Hossmo, Norra Rinkaby, Södra Rinkaby och Dörby. Någon detaljerad genomgång av lantmäteriakterna som hör till kartorna har inte genomförts, då detta skulle kräva en mer omfattande insats och då syftet i första hand är att spåra äldre bebyggelse och odling. Likaså har ingen regelrätt rektifiering av kartorna genomförts, vilket kan medföra en del vinkel- och skalfel i de överlägg som visas i fig 4-10 nedan. För ändamålet har det ändå bedömts som tillräckligt med den insats som genomförts.



Figur 4. Utdrag ur storskifteskarta från 1792 över Dörby, med norra delen av utredningsområdet som överlägg.

Dörby

Skifteskartorna över Dörby bys ägor täcker norra delen av utredningsområdet på västra sidan av Karlsro-rondellen. Av storskifteskartan från 1792 över Dörby bys ägor (fig 4) framgår att utredningsområdets norra del vid denna tid nyttjats som hagmark. Byns åkermark är i sin helhet belägen väster om utredningsområdet,

och ingen bebyggelse finns heller utsatt inom det här aktuella området. Strax väster och sydväst om skogsområdet Karlslund finns på 1700-talskartan en väg som med hänsyn tagen till kartans skalfel till stora delar tycks sammanfalla med den grusväg som går här idag.

På laga skifteskartan från 1840 över Dörby bys ägor (fig 5) har ett antal åkrar tagits upp

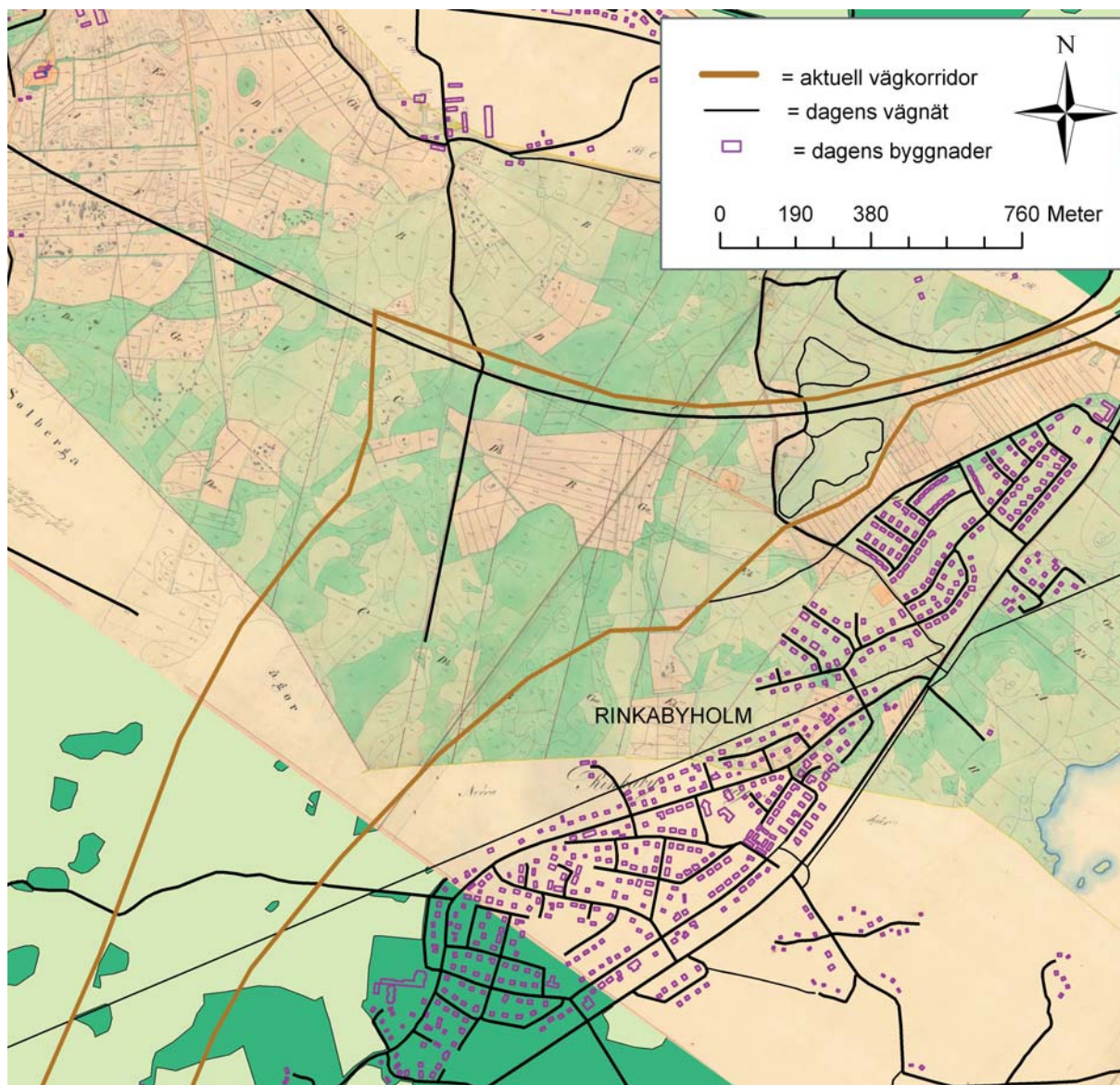
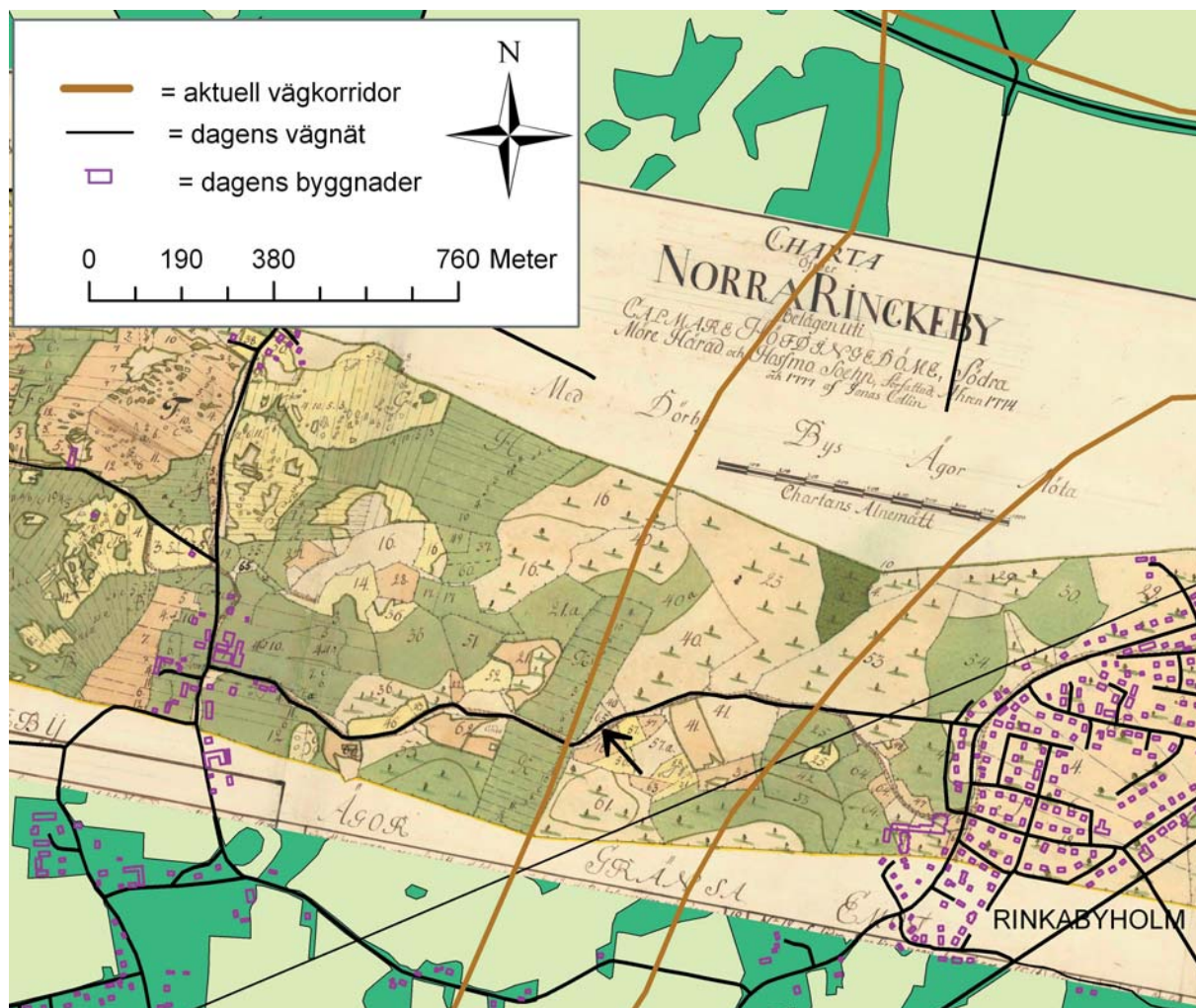


Fig. 5. Utdrag ur laga skifteskarta från 1840 över Dörby, med norra delen av utredningsområdet som överlägg.

inom de östra delarna av byns ägor, motsvarande delar av utredningsområdets norra del söder om nuvarande väg 25. Likaså har ett område motsvarande norra delen av skogsområdet Karlslund upptagits som åker, i det område där odlingslämningar noterades vid inventeringstillfället (se nedan). Vägen som löper sydväst och väst om Karlslund har ungefär

samma sträckning på 1840 års karta som idag, och det kan också noteras att ett flertal gränser på denna karta har samma sträckning som idag. I utredningsområdets nordvästra hörn ses ett flertal röjningsrösen på 1800-talskartan.



Figur 6. Utdrag ur storskifteskarta från 1774 över N Rinckeby, med mellersta norra delen av utredningsområdet som överlägg.

Norra Rinkaby

Skifteskartorna över Norra Rinkaby täcker mellersta norra delen av utredningsområdet. Av storskifteskartan från 1774 (fig 6) framgår att endast västligaste kanten av området här är åker. Resten av utredningsområdet är upptaget som ängsmark eller skog, och en mindre byggnad, troligen en ängslada eller liknande, finns medtagen direkt norr om vägen i utred-

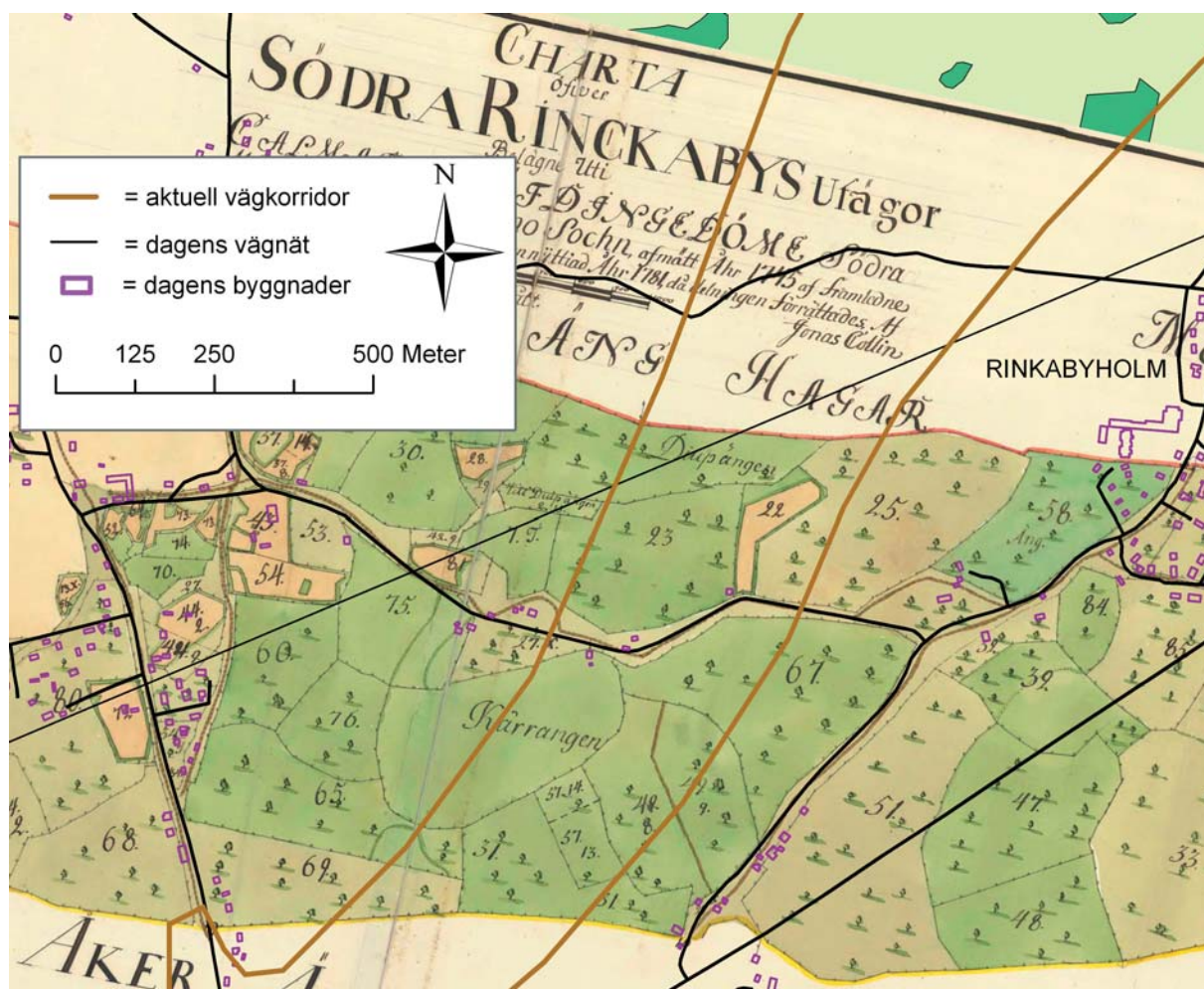
ningsområdets västra del (svart pil på kartan). Vägen mellan nuvarande Rinkabyholm och Norra Rinkaby har stora delar av sin sträckning redan vid denna tid.

Laga skifteskartan från 1842 över Norra Rinkabys ägor (fig 7) är relativt svåräst, men det framgår tydligt att större delen av utredningsområdet här nu är upptaget som åker. Ett



Figur 7. Utdrag ur laga skifteskarta från 1842 över N Rinkaby holme, med mellersta norra delen av utredningsområdet som överlägg.

antal röjningsrösen kan ses inom utredningsområdet, dels norr om vägen i områdets västra del och dels ett stycke söder om vägen längs utredningsområdets hela bredd. Den ovan nämnda ängsladan från 1700-talet tycks inte vara kvar, och vägen har öster om utredningsområdet rätats ut vilket gett den sin nuvarande sträckning.



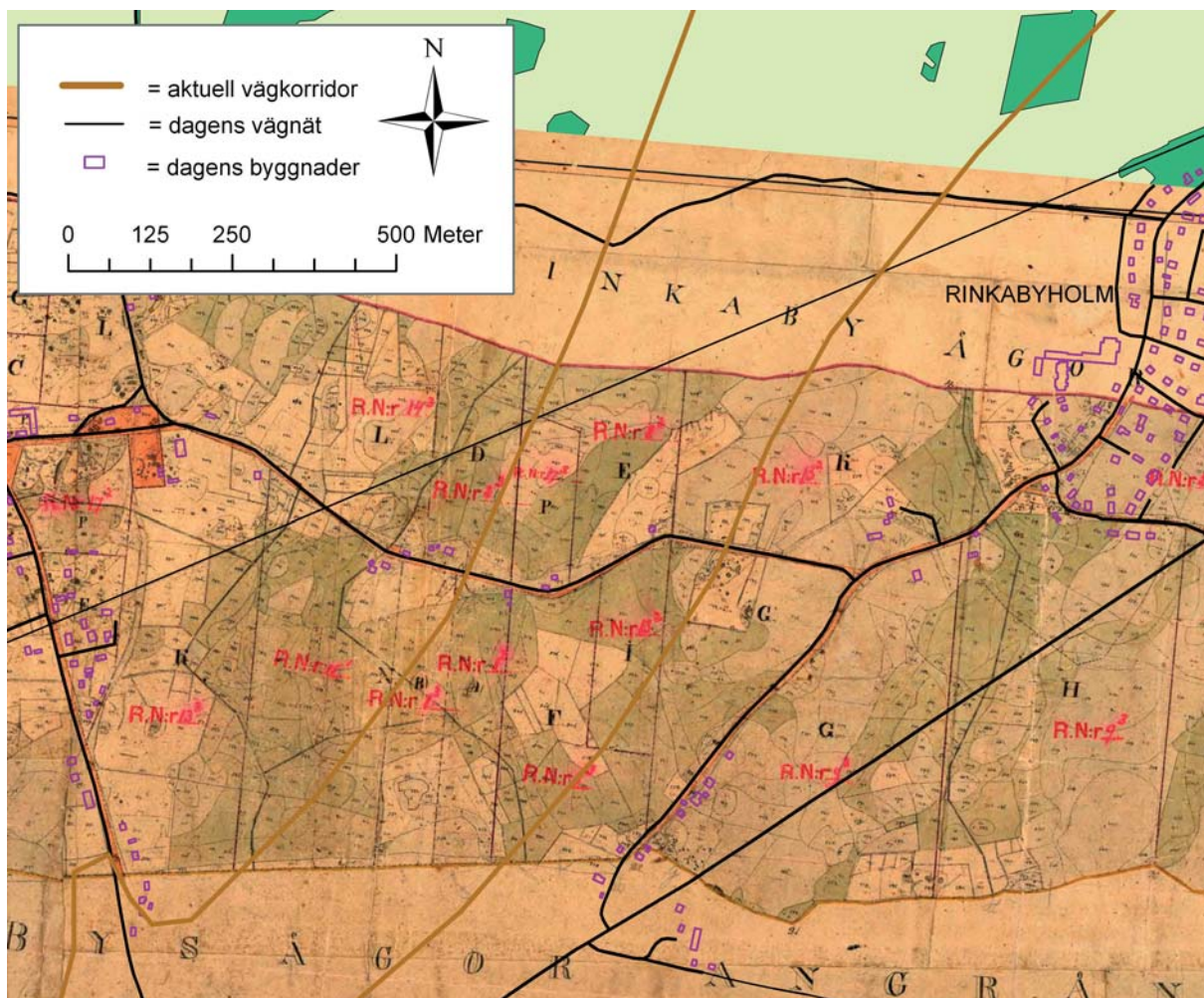
Figur 8. Utdrag ur storskifteskarta från 1781 över S Rincbeby, med mellersta södra delen av utredningsområdet som överlägg.

Södra Rinkaby

De historiska kartorna över Södra Rinkabys ägor (fig 8) täcker mellersta södra delen av utredningsområdet. Av storskifteskartan från 1781 framgår att så gott som hela denna del av området, med ett litet undantag, utgörs av ängsmark på slutet av 1700-talet. Den väg som idag löper mellan Rinkabyholm och Södra Rinkaby har stora delar av sin nuvarande sträckning redan på 1700-talet, och direkt norr om

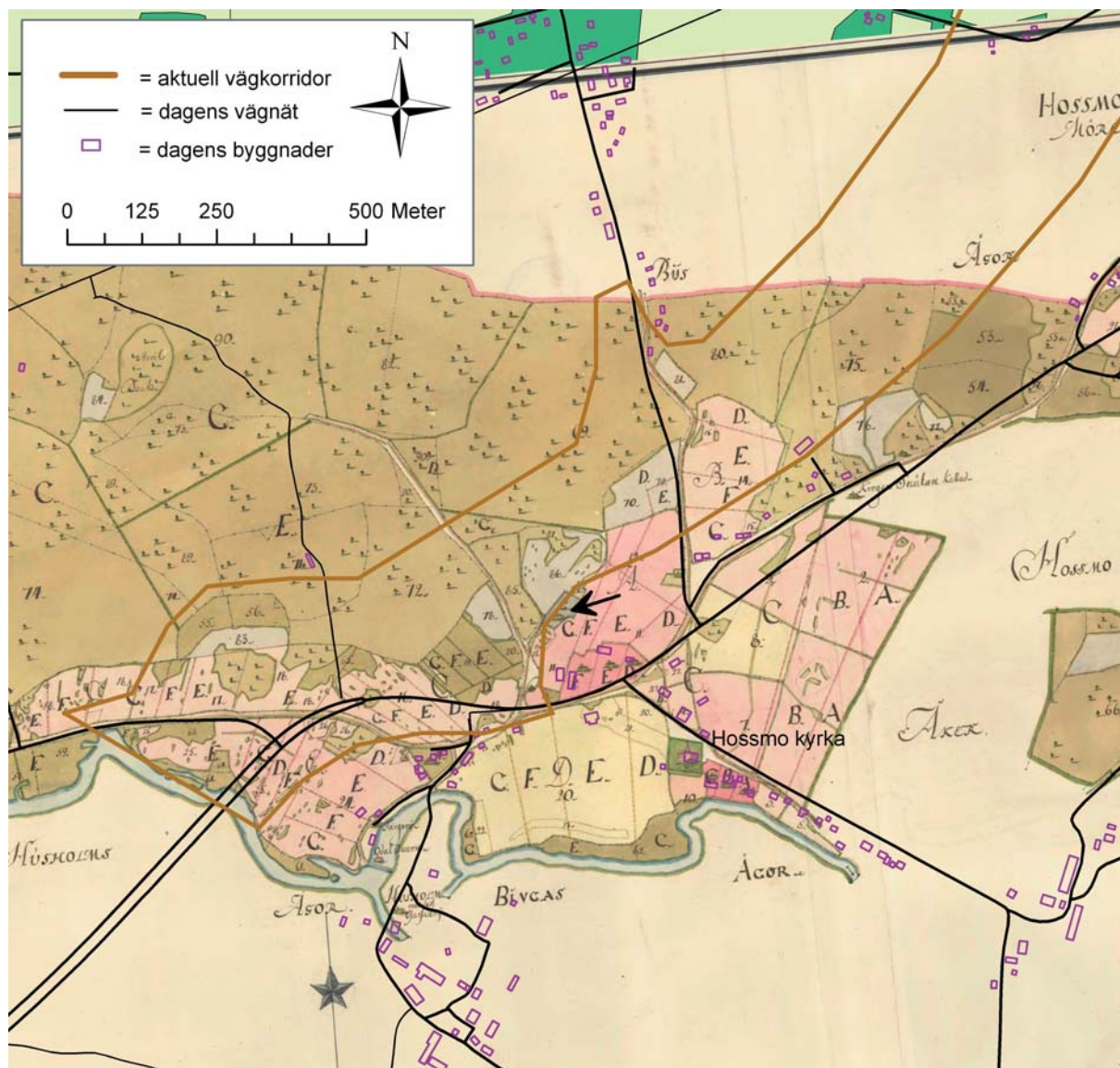
denna finns en yta som var åker vid 1700-talets slut. I övrigt har inget av arkeologiskt intresse noterats på kartan.

Laga skifteskartan från 1840 över Södra Rinkabys ägor (fig 9) är relativt svårläst, och det är inte alldeles tydligt var som är åker och inte inom området. Tydligt är i alla fall att stora nya åkerytor tagits upp sedan 1700-talets slut, och skiftesgränserna har i princip fått sitt nuva-



Figur 9. Utdrag ur laga skifteskarta från 1840 över S Rincbeby, med mellersta södra delen av utredningsområdet som överlägg.

rande utseende. Vägen mellan nuvarande Rinkabyholm och Södra Rinkaby har rätats något och därmed fått den sträckning som syns än idag. En del röjningsrösen kan noteras, bland annat längs utredningsområdets östra kant, men i övrigt har inget av arkeologiskt intresse kunnat uttydas ur kartan.

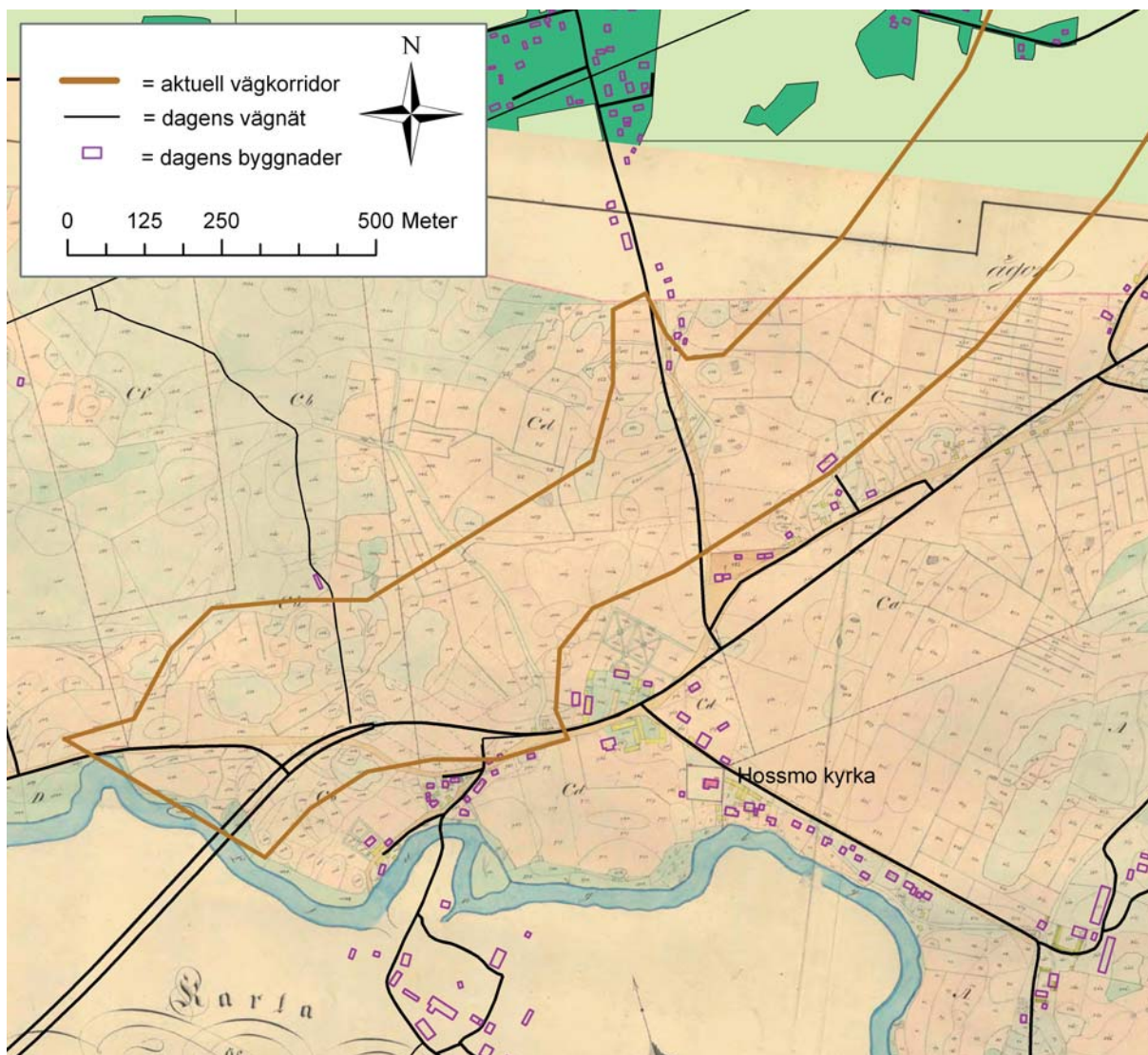


Figur 10. Utdrag ur storskifteskarta från 1766 över Hossmo, med södra delen av utredningsområdet som överlägg. Den svarta pilen markerar den gård i Hossmo västra som ligger på gränsen till utredningsområdet.

Hossmo

De historiska kartorna över Hossmo bys ägor täcker sydligaste delen av utredningsområdet. På storskifteskartan från 1766 över Hossmo (fig 10) framgår att endast södra och sydöstra delen av utredningsområdet var uppodlat vid mitten av 1700-talet, och byns åkermark är vid denna tid till största delen belägen sydöst om utredningsområdet. Hossmo by är här indelat i en västra och en östra Hossmo, där den sistnämnda ligger vid kyrkan och den förstnämnda

ligger där Hossmo gård ligger idag dvs på norra sidan av E22 mitt emot Hossmo kyrka. På storskifteskartan finns fyra gårdar i Hossmo Västra, tre belägna direkt intill varandra och strax utanför utredningsområden medan den fjärde ligger strax nordväst om de övriga och precis på gränsen till utredningsområdet (svart pil på kartan). Strax sydväst om denna gård och rakt genom utredningsområdet i SSO-NNV riktning är en väg utsatt, från vilken lämningar

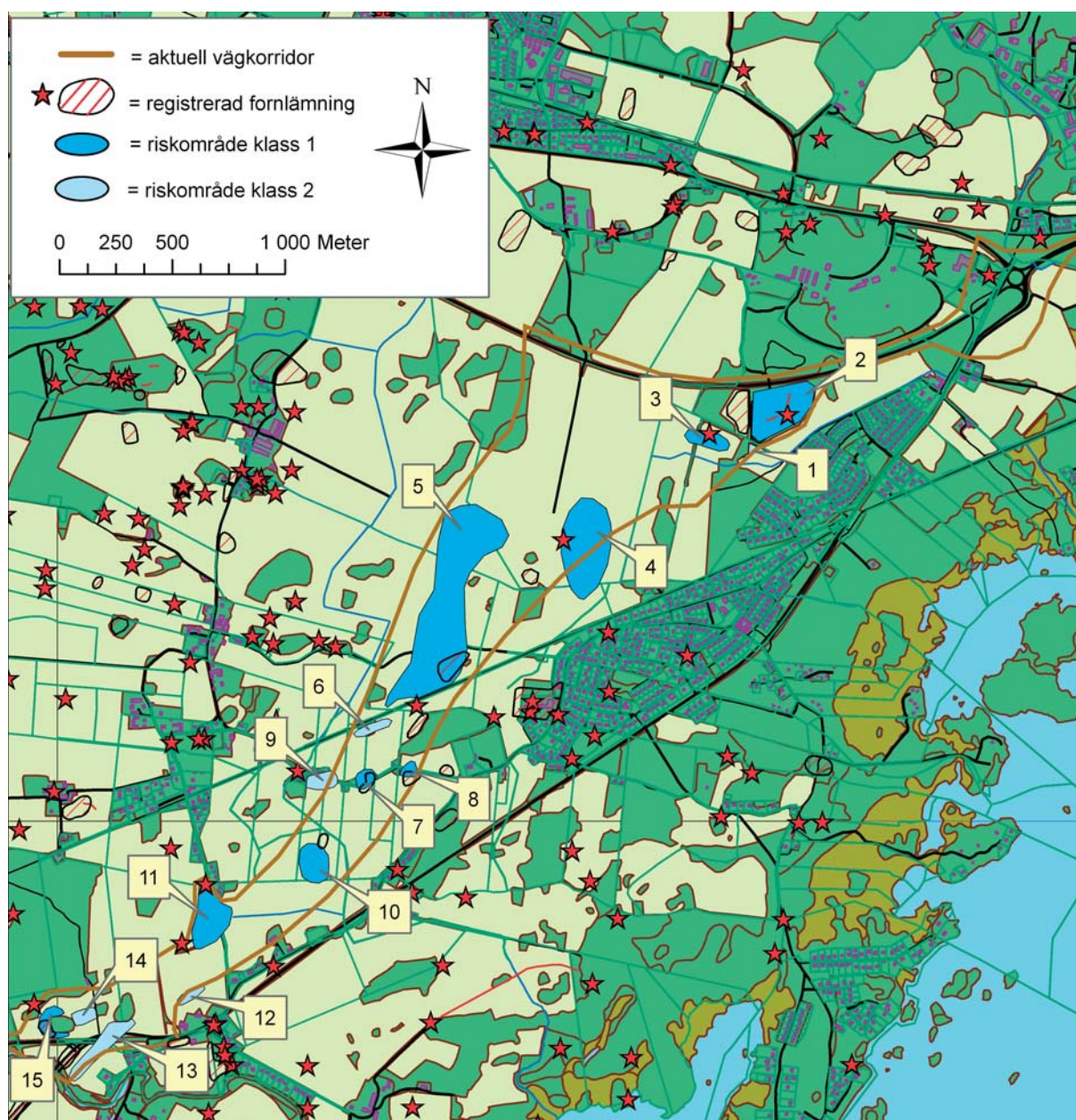


Figur 11. Utdrag ur laga skifteskarta från 1841 över Hossmo, med södra delen av utredningsområdet som överlägg.

möjligen kan finnas bevarade under plogdjup. I övrigt kan noteras att vägen vid infarten till Rinkaby till viss del har samma sträckning idag som vid 1700-talets mitt.

På laga skifteskartan från 1841 över Hossmo (fig 11) har åkerytan utvidgats betydligt, och motsvarar i princip dagens uppodlingsgrad inom området. Hossmo västra har slagits samman till en stor gård, "Hossmo gård" med tillhörande park, vars mangårdsbyggnad finns

kvar än i dag strax söder om utredningsområdet. Den väg som på 1700-talskartan syntes strax sydväst om Hossmo västra och som löper i SSO-VNV riktning finns kvar på 1800-talskartan, och vägen mot Rinkaby har rätats ut och fått en sträckning som i princip motsvarar den nuvarande. Ett antal röjningsrösen syns inom utredningsområdet, i övrigt har inget av arkeologiskt intresse identifierats på laga skifteskartan.



Figur 12. Utredningsområdet med de femton identifierade riskområdena markerade.

Inventering

Inventeringen utfördes under maj månad då vegetationen på de flesta åkrarna stod hög, vilket innebar att endast ett fåtal ytor kunde inventeras avseende fynd som kan tyda på förekomst av fornlämning. Istället har inventeringen riktat in sig på att identifiera områden där risken för förekomst av fornlämning av olika skäl bedömts som förhöjd. Främst rör det sig om

topografiskt markerade och/eller väl-dränerade höjdparter. I flera fall inom utredningsområdet har sådana områden visat sig sammanfalla med tidigare registrerade fynd eller boplatsoområden, och i ett fall hittades även fynd av flinta vid inventeringstillfället inom ett sådant område (södra delen av riskområde 5). Detta sammanträffande kan dock, ska påpekas, bero

på att tidigare inventeringar just riktat in sig på topografiskt markanta lägen, och att således mellanliggande mer låglänta eller flacka partier inte kontrollerats.

Generellt kan om området sägas att relativt få fornlämningar hittills konstaterats, inte minst sett i relation till vad som borde finnas med tanke på indikationer som topografi, omgivande fornlämningsbild, ortnamn etc. De nedan redovisade riskområdena har ingen ambition att fånga in samtliga förekommande fornlämningar inom området, utan syftar enbart till att ge en idé om vilka delar av sträckan som löper en mer uppenbar risk att hysa arkeologiska lämningar. Vål-dränerade höjdlägen med exponerade söderslutningar är kända för att ofta hysa boplatzlämningar från olika delar av förhistorien, men det ska samtidigt poängteras att vissa typer av fornlämningar, exempelvis boplatzlämningar från den äldre järnåldern, ofta återfinns i helt andra lägen exempelvis

flack åkermark och därmed är mycket svår att förutsäga inom ett område liknande det här aktuella. Likaså är våtmarksområden kända för att ofta hysa fornlämningar av olika slag.

Totalt identifierades 15 riskområden inom utredningsområdet, varav 9 förts till klass 1 och 6 till klass 2. Områdena redovisas i fig 12 och tabell 2 nedan. För bästa resultat ska dessa områden ses tillsammans med tidigare registrerade fornlämningar, vilka i många fall men inte alltid sammanfaller med de här identifierade områdena. Riskområdena 3, 4, 5, 7, 8, 10, 11 och 15 sammanfaller helt eller delvis med sedan tidigare registrerade lösfynd och/eller boplatser. De flesta av dessa fynd utgörs av avslag i flinta, kvarts eller porfyr, och antas kunna representera närvaron av boplatzlämningar från sten- eller bronsåldern. Strax sydväst om riskområde 11 har en skafthålsyxa hittats (Raä 127), vilket kan vara av betydelse för utvärderingen av platsens arkeologiska potential.

Riskomr nr	Klass	Beskrivning	Berörd fornlämning nr
1	2	Flack sluttning mot SO i åker, intill impediment	
2	1	Karlslund, skogsområde med odlingslämningar samt ev gravröse	Raä 182, 183
3	1	Svagt höjdparti i åker, sluttning mot S	Raä 185
4	1	Svagt höjdparti i åker, sluttning mot SV	Raä 186
5	1	Större område med böljande sandig rel höglänt mark, gott om flacka sluttningar och våldränerade höjdparter	Raä 81, fyndplats 2 och 3
6	2	Markant mindre höjdrygg, våldränerad, sluttning mot S	
7	1	Markant förhöjning, rel brand sluttning mot NO, våldränerat	Raä 84
8	1	Svagt höjdparti, sluttning mot S	Raä 154
9	2	Höjdparti, flack sluttning mot S	
10	1	Böljande höjdparti	Raä 85
11	1	Större område med böljande sandig rel höglänt mark samt ett impediment, sluttning mot S	Raä 127
12	2	Svag förhöjning	Läge för 1700-tals gård i Hossmo västra?
13	2	Långsträckt förhöjning, skuren av E22	
14	2	Sandig förhöjning med flack sluttning mot S	
15	1	Höjdläge runt impediment, sluttning mot S,V och N	Raä 128

Tabell 2. De femton riskområdena för fornlämningsförekomst som identifierades vid inventeringen. Jämför fig 11.

Utvärdering

Den arkeologiska utredningen etapp 1 för E22 förbifart Rinkabyholm har gett en första inblick i områdets potential vad gäller arkeologiska lämningar. På grund av rådande vegetationsförhållanden har ytterst få åkrar kunnat inventeras avseende fynd, och någon provgrävning eller metalldetektorsökning har inte genomförts. Utifrån topografi och markförhållanden samt närhet till registrerade lämningar har emellertid 15 områden identifierats som kan anses vara potentiellt av arkeologiskt intresse. Ett flertal av dessa visade sig sammanfalla med tidigare fynd av flintavslag och liknande, vilket visar att utpekandet av områdena kan vara användbart i den fortsatta planeringen av vägsträckningen.

Vad gäller de tre olika alternativa sträckningar inom vägkorridoren som föreslagits, har ingen större möda lagts vid att utvärdera vilken av dessa som är bäst ur arkeologisk synpunkt. Anledningen till detta är att det i nuläget inte går att säga med någon större säkerhet vilken sträckning som gör störst inverkan på arkeologiska lämningar, och inget är heller ännu så länge känt om vilken typ av eller hur omfattande lämningar som finns i området. Rent generellt kan man konstatera att det alternativ som ligger närmast Rinkabyholm innebär minst uppsplittring av det karaktäristiska öppna landskapet, och därmed kan vara att föredra ur landskapssynpunkt. Av den ovan redovisade kartstudien framgick dock att dagens kulturlandskap i hög grad är ett resultat av för-

ändringar av jordbruket i samband med laga skiftet kring 1800-talets mitt, vilket till stor del raderat ut äldre spår i landskapet. Ett undantag är de öst-västliga vägsträckningarna som löper mellan nuvarande Rinkabyholm och Rinkaby, som båda har anor från åtminstone 1700-talet. Oavsett vilken av de föreslagna sträckningarna som väljs kommer båda dessa äldre vägar att kapas. Några påtagliga landskapselement av arkeologiskt intresse finns således inte att ta hänsyn till i området, möjligen med undantag för området kring Hossmo kyrka där den förmodade tidigmedeltida centralplatsen representeras av kyrkan. Den medeltida landskapsbilden är dock sedan länge försvunnen.

Kalmar läns museum har inga principiella invändningar mot att en väg dras inom den aktuella korridoren förutsatt att berörda fornlämningar efter beslut från länsstyrelsen görs föremål för arkeologiska undersökningar. De ovan identifierade riskområdena bör särskilt beaktas vid en eventuell kommande arkeologisk utredning etapp 2, men det är också viktigt att betona att även mellanliggande områden måste kontrolleras avseende förekomst av fornlämningar då metoden som här använts inte på något sätt är uteslutande i denna fråga. Avseende val av sträckning rekommenderar Kalmar läns museum det alternativ som ligger närmast Rinkabyholm, främst utifrån synpunkten att det öppna landskapet då bevaras i högre grad än övriga alternativ. Likaså kan större delen av de äldre vägsträckningarna bevaras på detta sätt.

Tekniska och administrativa uppgifter

Länsstyrelsens dnr: 431-5572-07

Kalmar läns museums dnr: 33-548-07

Uppdragsgivare: Vägverket/Region Sydöst,
Gunilla Schurmann, 551 91 Jönköping

Landskap: Småland

Kommun: Kalmar

Socken: Hossmo

Fastighet: -

Fornlämningsnr: 25, 127, 128, 154, 161, 174, 182, 183, 184, 185, 186,
187

Ek. karta: 4G5f Hossmo, 4G6f Dörby

X koordinat: 6281000

Y koordinat: 1527000

M ö h:

Fältarbetstid: 28 maj 2008

Antal arbetsdagar: 1

Maskintid: -

Personal: Ludvig Pappmehl-Dufay

Fynd: Flinta, slagg, järn, kritpisfragment, ben. Inga fynd togs tillvara.

Dokumentation: Alla observationer mättes in med GPS. All digital dokumentation, såsom mätfiler och fotografier, förvaras i KLMs digitala topografiska arkiv sorterat under landskap, socken och ärende.

Referenser

- Alexandersson, K. 2001. Möre i centrum. Mesolitikum i sydöstra Kalmar län. I: magnusson, G. (red) *Möre, historien om ett småland*. E22-projektet, Kalmar läns museum. Sid 111-128. Kalmar.
- Gustavsson, M., Hallgren, A.-L., Having, E., Olsson, R., Stark, K. & Sundström, J. 2000. *Binga och Hossmo. Hantverk och gravar från yngre järnålder. Hossmo socken, Småland*. E22-projektet, Rapport 2000:8. Kalmar läns museum.
- Hagberg, U.-E. 1979. Den förhistoriska kalmarbygden. I: Hammarström, I (red) *Kalmar stads historia 1. Kalmars forntid och stadens äldsta utveckling, tiden intill 1300-talets mitt*. Sid 17-92. Kalmar.
- Lamke, L. & Alexandersson, K. 2007. *Mellan Hossmo kyrkby och säteri. Hossmo församling, Kalmar kommun, Småland. Kulturhistorisk utredning. Kulturhistorisk rapport, mars 2007, Kalmar läns museum.*
- Nilsson, M. 1993. *Rapport över avslutad arkeologisk utredning, etapp 1, för planerad ombyggnad av Väg E22, delen Rinkabyholm – Hossmo*. Arkiv rapport. Kalmar läns museum.
- Ring, C., Molander, Ö. & Engman, F. 2001. *Kulturmiljöanalys över Rinkabyholm och Norra Kalmar*. Kalmar läns museum, Rapport 2001.



Adress

Box 104, S-391 21 Kalmar

Telefon

0480-45 13 00

Fax

0480-45 13 65

E-post

info@kalmarlansmuseum.se