

En stenåldersbosättning vid sjön Flaten

Fornlämning 126, Gårdveda socken, Småland

Kenneth Alexandersson

Redigering: Thommy Nordfeldt
Kartor: Publicerade i enlighet med
tillstånd 507-98-2848 från Lantmäteriverket
Utgiven av Kalmar läns museum

INNEHÅLL

Inledning	5
Undersökningens förutsättningar	6
Topografi	6
Fornlämningsmilö	6
Undersökningens genomförande och resultat	8
Undersökningsmetod	8
Undersöknings resultat	8
Anläggningar	8
Stenmaterial	8
Biofakter	11
Keramik/lerklining	12
Fosfatkartering	13
Slutsats	13
Sammanfattning	15
Referenser	16
Tekniska och administrativa uppgifter	18
Fosfatanalys	17
Bilagor	
Bil 1 Anläggningslista	19
Bil 2 Fyndlista	21

Fig 1. Karta över Hultsfreds kommun, pilen visar var undersökningsytan ligger (efter Gurstad-Nilsson 1992).

Inledning

Med anledning av Vägverkets ombyggnad av väg 138 mellan Gårdveda och Virserum, företog Kalmar läns museum under april till juni 1995 undersökningar på tre platser längs den första byggsträckan, Grönkulla - Ånglegöl. I denna rapport behandlas den plats som ligger på fastigheten Flathult 2:14. Vid förundersökningen visade sig att det fanns ett slaget sten-

material med en mycket begränsad spridningsbild. Huvuddelen av fyndmaterialet tillvaratogs i en koncentration och tolkades utgöra rester efter en slagplats (Alexandersson 1994). För att få ett bättre grepp om fyndplatsens funktion och datering förordades en arkeologisk undersökning.

Fig 2. Utdrag ur ekonomiskt kartblad 6F 2i Årena. Röd markering visar undersökningsområdets lokalisering, skala 1:10 000.

Undersökningens förutsättningar

Topografi

Hultsfreds kommun är belägen invid det sydsvenska höglandets östligaste del och karakteriseras av en kuperad skogsbygd med ett flertal mindre sjöar och vattendrag. Det kuperade och variationsrika landskapet gör att det finns en rad olika förutsättningar vad gäller geologi och naturmiljö.

Den planerade vägsträckningen löper till stora delar mer eller mindre parallellt med Virserumsån. I vägområdets närhet flyter den genom tre sjöar; Melsjön, Flaten och Yttre Vrången. Dessutom ligger vägområdet omedelbart invid ytterligare en sjö, Ånglegöl. Många av vattendragen i området är sänkta i modern tid vilket inneburit att vattenståndet i sjöarna ibland skiljer sig så mycket som 1 - 1,5 m, före och efter sänkningen.

Vägområdet är huvudsakligen beläget i skogsbeväxt moränmark, vilken bitvis är mycket blockrik. Orsaken till blockrikedomen är att området till stora delar ligger över den högsta kustlinjen, som i området beräknas att ligga på ca 100 m ö h Uppodlingsgraden i området är i det närmaste obefintlig, men i direkt anslutning till Virserumsån är den något högre till följd av de mer sorterade och finkorniga jordarterna som finns längs ån.

Det undersökta området vid Flathult ligger vid Melsjöns nordvästra strand och har innan sjön sänktes utgjort en strandnära lokal, liggande på en liten udde i sjön. Innan exploateringen utgjordes området dels av tät granplantering, dels av en glest bevuxen ekbacke. Området har inte använts som åkermark under modern tid. I områdets norra del fanns störningar i form av sprängsten. Dessa kan sättas i samband med ett sågverk som tidigare låg strax öst om den undersökta ytan.

Fornlämningssmiljö

Efter Riksantikvarieämbetets reviderade fornminnesinventering av trakten år 1980 fanns 91 fornlämningslokaler registrerade i Gårdveda sn. Endast en mindre del av lokalerna utgjordes av förhistoriska lämningar. Det fanns som exempel inte en enda förhistorisk boplatz registrerad inom hela Hultsfreds kommun.

Bilden förändrades dock påtagligt genom den lösfyndsinventering som länsmuseum drev i samarbete med kommunens hembygdsföreningar under åren 1987-90. Inventeringen resulterade i att det nu finns ett 40-tal kända förhistoriska boplatzområden, vidare kunde ytterligare ett 100-tal fyndplatser registreras. Av de nya boplatserna kunde 12 dateras till mesolitikum, 9 till neolitikum/äldre bronsålder medan de resterande inte kunde dateras utifrån typologiska särdrag i materialet.

Ett problem med lösfyndsinventeringen var dock att det fanns få öppna ytor, vilket gjorde att området till stora delar blev svårinventerat. Som ett resultat av detta kom boplatserna i hög grad att återfinnas i de områden som idag är exploaterade av människan genom t.ex. jordbruksarbete.

I Gårdveda sn registrerades 34 fornlämningslokaler, förutom fyndplatser nyregistrerades även förhistoriska boplatzområden och slaggförekomster.

Fortfarande saknas dock större detaljkunskap om det förhistoriska bosättningsmönstret i Hultsfredsregionen. Vissa preliminära iakttagelser kunde emellertid göras i samband med lösfyndsinventeringen och den efterföljande analysen av fyndmaterialet som resulterade i en C-uppsats, ”Stenålder i Kalmar läns inland” (Gurstad-Nilsson 1992).

Ser man till de boplatser som finns i närheten är de flesta framkomna i samband med det nu aktuella vägbygget. Ett undantag utgörs av Raä 111 i Gårdveda sn som ligger i Flathult på sluttningen ner mot Flaten. Det finns även en del lösfynd i området från såväl sten- som järnålder. Det rör sig

framförallt om enkla skafthålsyxor, men även tunnackiga bergartsyxor. Lösfynden härrör främst från neolitikum. Det finns dock fynd som skulle kunna vara mesolitiska, bl.a. ett spånfragment i flinta från den tidigare nämnda boplatzen Raä 111.

Undersökningens genomförande och resultat

Undersökningsmetod

Med anledning av de vid förundersökningen framkomna fyndkoncentrationerna banades matjorden av med stor försiktighet. Bitvis sparades ett ca 1-2 cm tjockt matjordslager som senare kom att avlägsnas för hand, utan maskinhjälp. Totalt banades matjorden av från en ca 1000 m² stor yta, med hjälp av traktorgrävare. De lösfynd som uppmärksammades vid avbaningen markerades för att i ett senare skede mätas in. Efter det att ytan banats av upprättades ett lokalt koordinatnät, med en masktäthet på 4 x 4 m. Efter avbaningen framträdde en avslagskoncentration, i övrigt förekom endast spridda avslag. För att inte ytfynd skulle förvillas och ge en skev bild av fyndförekomsten lades ett glest rutnät över området, även där fynd inte kunde iakttagas. När rutorna var jämt fördelade över ytan kunde det konstateras var fyndtätheten var som störst. På dessa ytor kom sedan rutnätet att förtätas för att möjliggöra en avgränsning av de fyndförande ytorna. Mot slutet av undersökningen förlades de resterande rutorna till de områden där fyndkoncentrationerna var som tätast, för att om möjligt tillvarataga ledartefakter möjliga att knyta upp kronologiskt. Totalt grävdes 130 rutor. För att få en precis bild över avslagens spridning vid slagplatserna delades m²-rutorna in och grävdes i fyra kvadranter, i stick om 5 cm. Lagerföljden i en av rutornas profilväggar dokumenterades.

I en del rutor framkom anläggningar vilka dokumenterades både i plan och profil, skala 1:20. Det har även dokumenterats två långprofiler vilka löper genom de fyndförande ytorna.

Undersökningsresultat

Efterhand som undersökningen fortskred kunde det konstateras att det på två ställen inom ytan förekom koncentrationer med slaget stenmaterial, det tillvaratogs även brända ben och hasselnötsskal. I 90 av de 130 rutor som grävdes tillvaratogs fynd. Det grävdes och dokumenterades 10 anläggningar (fig 3).

Anläggningarna

Totalt påträffades 11 anläggningar varav tre härdar, fyra nedgrävningar, en grop, ett stolphål, en nedgrävning/rotvälta samt ett osäkert stolphål. Anläggningarna framkom inte vid själva avbaningen, utan gemensamt för dem är att de uppmärksammades i samband med rutgrävning i 1:a eller 2:dra sticket. De var mycket diffusa överst men blev nedåt mer kontrastrika i färg och fyllning, en del visade sig vara stora härdar. Alla utom en framkom i området runt den södra koncentrationen.

Av anläggningarna ¹⁴C-daterades fyra stycken; två härdar och en nedgrävning vid den södra koncentrationen samt en härd/kokgrop invid norra koncentrationen. Ser man till de tre första anläggningarna fick de dateringar som till stora delar överlappar varandra (fig 4), Dateringarna faller inom förromersk-, romersk järnålder och folkvandringstid. Dateringen på anläggningen vid hälleflintskoncentrationen gav ett betydligt äldre dato, 5240 - 4790 BC (2Σ), ett värde som faller inom ramen för senmesolitikum. I gropen som daterades till järnålder tillvaratogs dessutom ett slipat flintavslag och en bit ornerad keramik som föreföll vara mellan-neolitik. Ingen av de dokumenterade anläggningarna är möjliga att koppla kronologiskt eller funktionellt till fyndmaterialet. Det är också svårt att se en funktionell koppling mellan de olika anläggningarna.

Stenmaterialet

Fyndmaterialet utgörs främst av ett slaget stenmaterial som i huvudsak består av kvarts, sydvästskandinavisk flinta, hälleflinta och kristianstadsflinta. Vad gäller gruppen med hälleflinta måste noteras att den även innehåller tuffer och övergångsformer mot

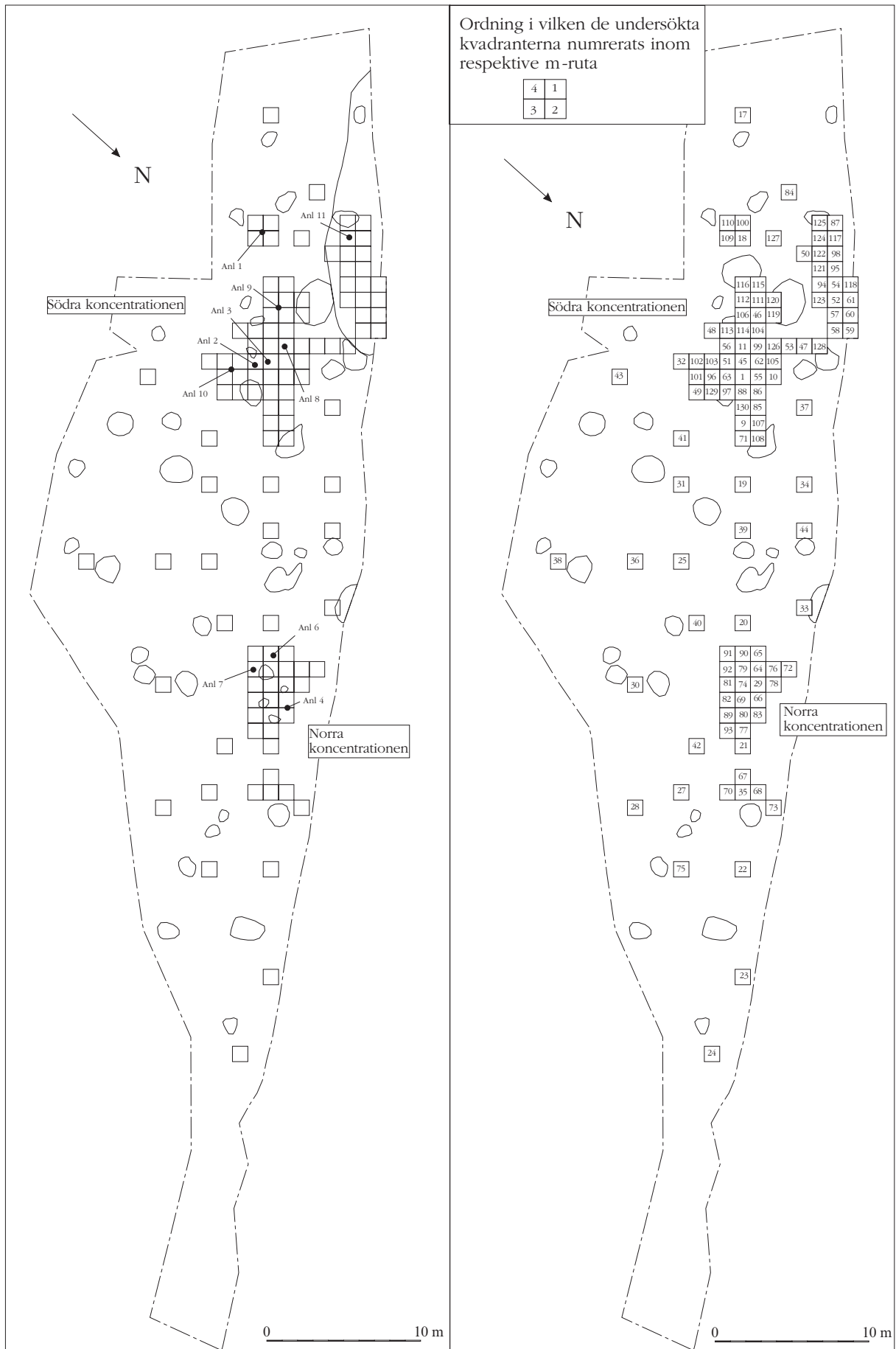


Fig 3. Schaktplan över den undersökta ytan. Observera att väderstrecken är omkastade. På planen är de större markfasta blocken inmätta

avslagen kan man notera att det trots allt verkar vara plattformstekniken som varit mest frekvent använd.

Fig 4 Diagrammet visar analysresultaten från de anläggningar som ¹⁴C-daterades till järnålder.

ren hälleflinta. Anledningen till detta är att gränsdragningen mellan de olika materialen ofta är svår.

Fynden har framförallt tillvaratagits inom de ytor där sedimenten domineras av grovmo. Oftast tillvaratogs fynden på ett djup ned till 15 - 20 cm, som djupast dock 40 cm.

Ser man på ytan noterar man att det finns två fyndkoncentrationer (fig 3). Nedan kommer de två fyndkoncentrationerna att beskrivas var för sig.

Södra koncentrationen

Fyndmaterialet i den södra koncentrationen skiljer sig åt markant från den norra främst genom sin materialsammansättning, men även genom att fyndspridningen inte är lika begränsad och koncentrerad. Ser man till hur de olika materialen utnyttjats märker man att kristianstadsflintan viktmässigt endast utgör 6 % av den totala andelen, om man däremot ser till antalet bitar utgör de 39 %. I motsats till detta står hälleflintan där avslagen är färre men betydligt större, vilket visar sig tydligt i diagrammet. Detta skulle kunna tolkas som om man varit mer sparsam med de material som inte är lokala och att de utnyttjats intensivare. Förhållandet blir dock mer komplicerat då man ser till kvartsen som i likhet med kristianstadsflintan uppvisar en stor andel små splitter, samtidigt som den svarar för 70 % av den totala vikten. Detta skulle kunna förklaras med kvartsens kristallstruktur, den spricker ofta längs de kristallina gitterytorna vilket innebär att det vid bearbetning uppstår ett stort antal splitter och mindre bitar.

Ser till vilka tekniker man använt sig av noterar man att kvartskärnorna uppvisar både bipolär- och plattformsteknik, medan flintan endast uppvisar en kärna, i bipolär teknik. Ser man däremot till flint-

Fig 5 Råmaterialfördelningen i antal inom den södra koncentrationen (n=691).

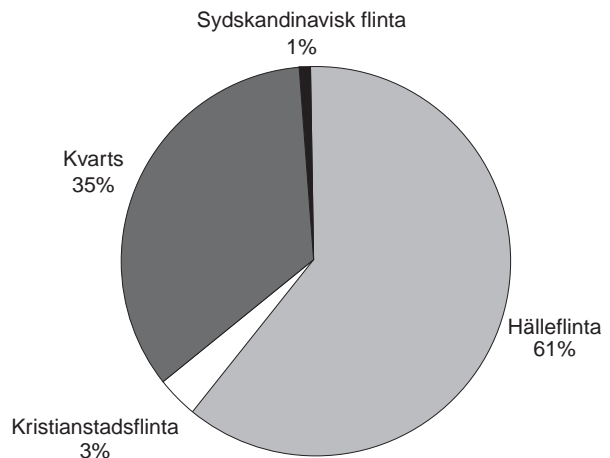


Fig 6 Råmaterialfördelningen i vikt inom den södra fyndkoncentrationen (g=960).

Värt att notera är den i mycket hög grad fragmenterade kristianstadsflintan, där man bland kategorin splitter finner ett stort antal "mindre avslag" som förefaller medvetna. De skulle kunna vara ett led i ett optimalt utnyttjande av flintan.

Inom koncentrationen återfinns man även en del redskap, om än mycket sparsamt. Redskapen består uteslutande av olika typer av skrapor; fem skivskrapor, en spånkrapa, en övrig skrapa samt två eggfragment från skrapor. Det är intressant att notera att ett flertal av flintskraporna är eldpåverkade,

trots att de förefaller oanvända. Ett slipat avslag har tillvaratagits, det går dock inte att avgöra vad det ursprungligen rört sig om för yxa.

Det bör även noteras att de större avslagen i högre grad återfinns i de övre sticken medan de mindre bitarna, procentuellt sätt, i högre grad återfinns i de lägre. En tendens som troligtvis kan skyllas på olika markprocesser, både biologiska och termodynamiska.

Norra koncentrationen

Fyndmaterialet i den norra koncentrationen består viktligt av > 99 % hälleflinta. Hälleflintan här är mycket likartad till struktur och färg, den skulle kunna härröra från samma stycke. Ser man till fyndmaterialet består det nästan uteslutande av avslag, splitter och övrigt slagna bitar. Det finns inga bitar

trationen, att splitter dominerar i de lägre sticken. I digrammet (fig 7) ser man den totala fyndspridningen i ett snitt genom koncentrationen. Man kan här notera inom vilken begränsad yta huvuddelen av materialet är tillvarataget.

Biofakter

Ser man till de brända benen noterar man att de endast är tillvaratagna i området runt den stora stenen (se fig). Vid ett försök att osteologiskt bestämma benmaterialet kunde endast konstateras att benmaterialet var alltför fragmentariskt.

Det har också konstateras ett relativt ymnigt förekommande av brända hasselnötsskal. Dessa återfinns

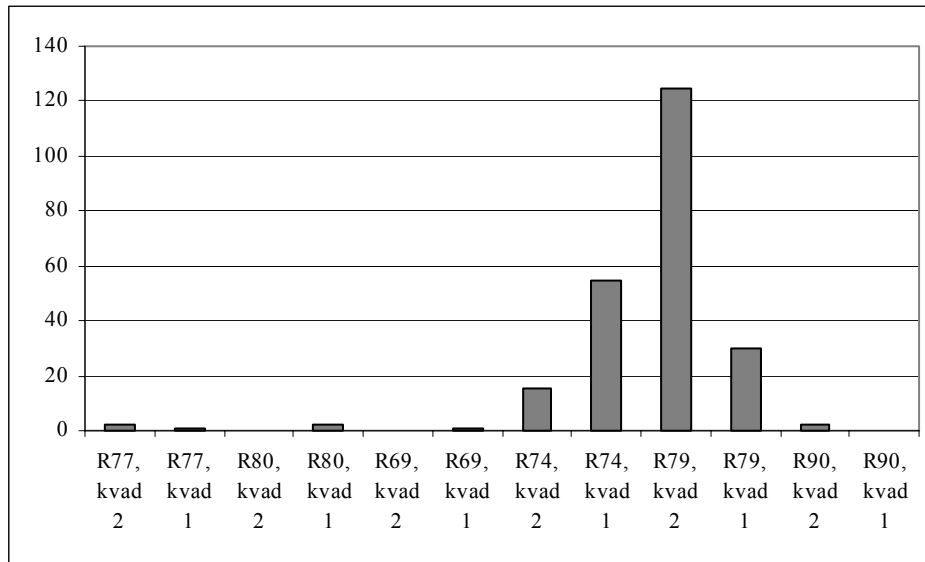


Fig 7 diagrammet visar antalet fynd i ett snitt genom koncentrationen, varje kolumn motsvarar 50 cm .

som har bearbetning i form av retusch, bruksspår eller dyl, förutom en osäker skrapa.

Vad som framställts på platsen är svårt att konstatera, det är dock möjligt att man genom att pussla ihop bitarna skulle kunna få klarhet i detta. Det finns ett antal bitar som registreringstekniskt hamnar inom kategorin mikrosån/spån. Granskar man dem närmare är det dock i de flesta fall tveksamt om de teknologiskt motsvarar dessa definitioner. Ser man på kärnorna finner man att hälleflintan bearbetats både med plattform- och bipolärteknik. De kärnor som är tillvaratagna förefaller dock uteslutande använts för avslagstillverkning.

Horisontellt är huvuddelen av fyndmaterialet i koncentrationen tillvarataget inom en mycket begränsad yta . Vertikalt är däremot spridningen stor, fynden ligger ned till ett djup av 45 cm. Det går inte att notera samma tendensen som finns i den andra koncentrationen,

att splitter dominerar i de lägre sticken. I digrammet (fig 7) ser man den totala fyndspridningen i ett snitt genom koncentrationen. Man kan här notera inom vilken begränsad yta huvuddelen av materialet är tillvarataget.

Två hasselnötsskal har blivit ¹⁴C-daterade, båda gav sena dateringar 1265 - 1415 AD och 1435 - 1650 AD (2Σ).

Frågan är om dateringarna på skalen är representativa för alla hasselnötsskal på lokalen eller har det slumpat sig så att just två ”sena” skal daterats? Frågan är omöjlig att besvara om man inte daterar samtliga skal på lokalen, i det här fallet spelar det dock ingen roll om dateringarna är representativa eller inte. Problemet med de daterade skalen kvarstår. De visar att man måste vara mycket restriktiv då man accepterar dateringar baserade på löst liggande hasselnötsskal i fyndförande lager som inte är kronologiskt låsta. Även om dateringarna förefaller stämma kan man inte vara säker på resultatet, skalen kan i efter-

hand ha arbetat sig ner i marken. Det skulle kunna vara en skogsbrand som bränt nötterna vilka hamnat nedanför trädet och på så sätt återfinns i tillsynes medvetna koncentrationer. Att de sedan hamnat i det fyndförande lagret kan troligtvis skyllas på samma markprocesser som transporterat en del av stenmaterialet.

Keramik/lerklining

Det har tillvaratagits bitar vid båda koncentrationerna, i de flesta fall är det omöjligt att klassificera bitarna närmare än till keramik/bränd lera.

Huvuddelen av de större bitar som tillvaratagits invid hälleflintskoncentrationen har en magring, bränning och struktur som talar för att de bör dateras till brons- eller järnålder, det går dock inte att säga detta med någon större säkerhet. Den enda daterbara

keramikbiten är tillvaratagen i den södra koncentrationen (anl. 8). Biten uppvisar en magring och ornering som går det möjligt att datera den till neolitikum, då troligen mellaneneolitikum. Det rör sig om en mynningsbit med ornamentik dels på sidan (gropintryck), dels på själva mynningen (tvärsnodd).

De bitar med keramik/bränd lera som tillvaratagits vid den norra koncentrationen har en spridningsbild som skiljer sig gentemot hälleflintsmaterialet. De två spridningsbilderna tangerar varandras mer perifera delar men skiljer sig i övrigt. Det är tänkbart att det ligger en kronologisk skillnad bakom, keramiken har förmodligen, som nämnts ovan, en senare datering än det slagna stenmaterialet.

Det har endast tillvaratagits enstaka bitar säker lerklining, alla i området invid den norra koncentrationen. De har en liknade spridningsbild som keramiken och är förmodligen samtida med denna.

Fosfatkartering

Genom att fosfatkartera ytan blev det möjligt att få en uppfattning om/var man ägnat sig åt aktiviteter som efterlämnat förhöjda fosfatgrader. Detta skulle kunna påvisa t.ex. avfallslager, slaktplatser o dyl. Karteringen visar att de förhöjda värdena återfinns i nära anslutning till den stora stenen.

Det är svårt att veta om de förhöjda värdena hör ihop med en aktivitet samtida med det slagna stenmaterialet eller om det har något med järnåldersaktiviteten att göra. Det bör även noteras att det fanns förhöjda fosfatvärden vid R 44, rutorna i anslutning till denna förhöjning i fosfatgrader har inte givit några fynd.

Analysen visar tydligt att det inte finns några förhöjda värden vid hälleflintskoncentrationen. Något som verkar logiskt i.o.m. att de endast representerar en mycket flyktig och tillfällig aktivitet.

Slutsats

Studerar man det slagna materialet finner man stora skillnader mellan de olika fyndkoncentrationerna. Inom den norra koncentrationen finns inga brända ben eller förhöjda fosfatgrader. Detta i kombination med en homogen materialsammansättning och begränsad spridningsbild gör att man måste tolka koncentrationen som en slagplats. Det kan inte avgöras om det skall ses som spåren efter ett separat utnyttjande av platsen eller en tillfällig aktivitet som är kronologiskt kopplad med södra koncentrationen. Det är inte möjligt att påvisa en koppling mellan koncentrationen och den till senmesolitikum daterade anläggning som ligger strax bredvid.

Ser man till den andra koncentrationen finns här ett fyndmaterial som är betydligt mer komplext i sin sammansättning. Det finns dels ett slaget stenmaterial med både kvarts, hälleflinta, kristianstadsflinta och sydvästskandinavisk flinta, dels brända ben och ett antal daterade järnåldersanläggningar. Man kan också notera att det inom koncentrationen finns en förhöjning i fosfatgrader. Det är dock svårt att konstatera vad man skall relatera de förhöjda värdena med, det slagna stenmaterialet eller järnåldersanläggningarna. Ser man på den rumsliga spridningen har dock anläggningarna och de förhöjda fosfatgrader en snarlik utbredning.

De brända benens spridningsbild är problematisk, de kan antingen höras ihop med järnålderslämningarna eller det slagna materialet. Det bör dock noteras att benens spridningsbild är mycket likartad den som det slagna materialet uppvisar.

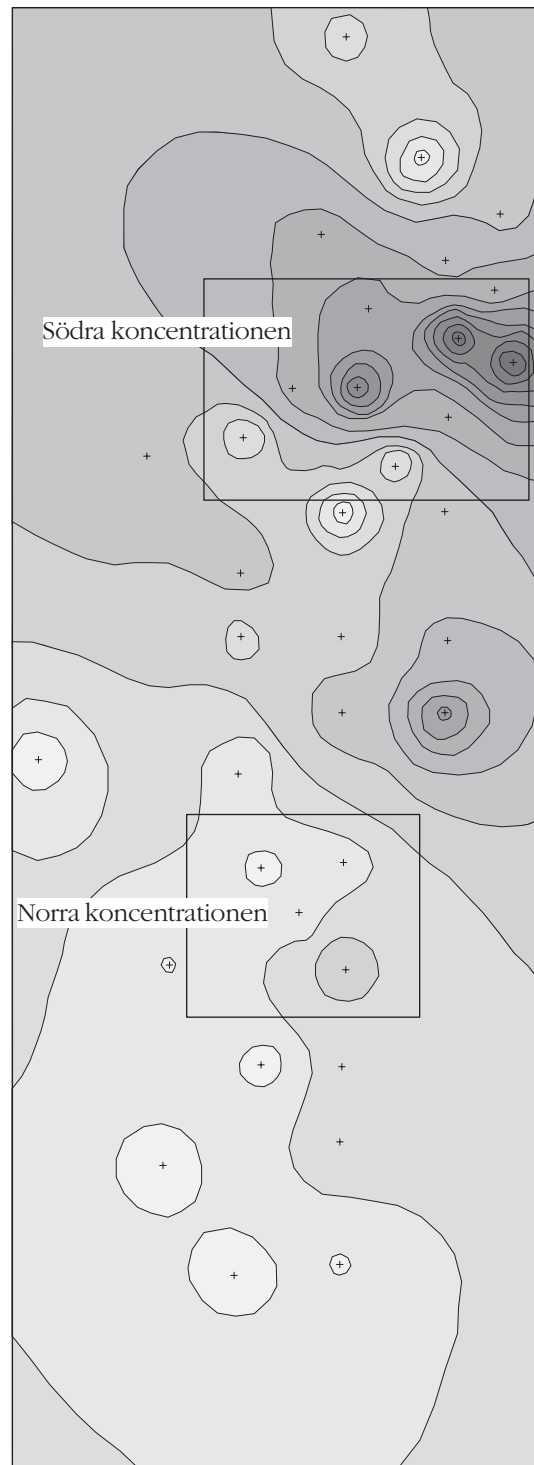


Fig 8 Isaritmkartan visar inom vilka områden det fanns förhöjningar i fosfatgraderna. Rektanglarna visar på de olika fyndkoncentrationerna. Observera att väderstrecken är omkastade. För mer precisa fosfatgrader se sid 17.

Ser man till sammansättningen på det slagna stenmaterialet från denna koncentration förefaller sammansättningen alltför komplex för att vara lämningarna efter en tillfällig slagplats. Det torde istället röra sig om en perifer aktivitetsyta inom ett större boplotsområde eller en mindre yta som kommit att utnyttjats vid upprepade tillfällen.

Vad gäller dateringen av fyndmaterialet är den till stora delar problematisk. Det finns inga föremål som är möjliga att datera närmare på typologiska grunder. Ser man till lämningarna på den avbanade ytan visar det sig att minst tre förhistoriska perioder finns representerade. Den slipade flintbiten och ornerade keramiken pekar bägge mot neolitikum. Dateringen på en av härdarna pekar mot senmesolitikum medan de övriga daterade anläggningarna härrör från äldre järnålder. Dessutom pekar dateringen av hasselnötskalen på medeltid, det är dock tveksamt om skalen skall betraktas som rester efter mänsklig påverkan.

I det resterande stenmaterialet/keramiken från koncentrationerna finns inget i materialet som kan ge en närmare datering förutom den slipade flintbiten och den ornerade keramiken. Men då de är tillvaratagna i en av anläggningarna som inte har någon automatisk koppling till det övriga materialet kan de inte användas för att datera detta. Det bör dock påpekas att det inte heller finns någon koppling mellan den slipade biten och anläggningen, då nedgrävningen daterades till järnålder.

Ser man till andra grävda stenåldersboplatser i omgivningen kan man endast konstatera att de lider av samma brist på tillförlitliga dateringar. Det finns dock en undersökning som kan anses relevant att jäm-

föra med för att belysa problematiken. Errett Callahan har analyserat material från en rad olika mellansvenska fyndlokaler utifrån teknologiska aspekter, bl.a. en boplatz vid Oskarshamn (Lilla Mark). Analyserna visar att skillnader i redskap och teknik, mellan mesolitiska kontra neolitiska kontexter, endast märks i de specialiserade redskapen som yxor, pilspetsar o.s.v. Vad beträffar slagtekniker och mer "allmänna" redskap märks ingen skillnad. Det finns dock en tydlig tendens att inslaget av flinta ökar i de neolitiska kontexterna, flintans utnyttjande kom dock att anpassas till de redan rådande slagteknikerna (Callahan 1987).

Det finns dock vissa skillnader i materialet mellan mesolitiska och neolitiska kontexter. I de mesolitiska materialen brukar man stöta på spår av mikrospåns-tillverkning. Det finns förvisso ett 10-tal bitar från Flathult som registreringstekniskt är mikrospån, men som redan tidigare nämnts är det dock osäkert om de teknologiskt svarar mot denna definition. Frånvaron av mikrospån skulle i så fall kunna tolkas som en indikation att det rör sig om en neolitisk aktivitet.

Man kan avslutningsvis konstatera med ett konsterande att det i dagsläget inte är möjligt att datera materialet närmare än senmesolitikum/tidig - mellaneneolitikum (även denna datering med en viss reservation). En öppning skulle kunna vara att göra en mer ingående analys av slagtekniker och redskapsinventarier över ett större geografiskt område. Det finns en sammanställning av det inventerade materialet från Hultsfreds kommun (Gurstad-Nilsson 1992), men där läggs tonvikten snarare på bebyggelsestruktur.

Sammanfattning

I samband med vägverkets omläggning av väg 138 mellan Gårdveda och Virserum företog Kalmar läns museum arkeologiska slutundersökningar längs den första sträckan Grönkulla - Ånglegöl. På sträckan undersöktes tre lokaler, alla beskrivna i separata rapporter. I denna rapport behandlas lokalen på fastigheten Flathult 2:14.

Det påträffades två separata fyndkoncentrationer varav den ena kunde konstateras vara en slagplats. Inom denna koncentration bestod materialet till > 99 % av hälleflinta, av likartad färg och textur.

En härd i anslutning till denna koncentration daterades till 5240-4790 BC (2Σ). Det finns dock ingen säker koppling mellan dem.

I den andra koncentrationen var materialet sammansatt av ett flertal bergarter. Inom ytan fanns dessutom ett bränt benmaterial samt ett flertal anläggningar av vilka tre daterades, två härdar och en grop fick datering som hamnar inom järnålder. I en av de daterade anläggningarna tillvaratogs ett slipat avslag i flinta och en bit ornerad keramik, troligen mellaneneolitisk.

REFERENSER

LITTERATURHÄNVISNING

Alexandersson, K. Väg 138, planerad nysträckning av delen Gårdveda-Virserum, Gårdveda och Virserums sn:ar, Hultsfreds kn, Småland. *Kalmar läns museums arkeologiska rapporter*. 1994:3.

Andersson S, Rex Svensson K, Wigforss J. 1978. Sorteringsschema för flinta. Fynd rapporter 1978. *Rapporter över Göteborgs Arkeologiska Musei undersökningar*.

Gurstad-Nilsson H. 1992. *Stenålder i Kalmar läns inland. Bebyggelseutveckling och bosättningsmönster i Hultsfreds kommun*. Stencil, C-uppsats, arkeologiska institutionen Lunds universitet.

Callahan E. 1987. *An evaluation of the lithic technology in middle Sweden during the mesolithic and neolithic*. Aun 8

Fosfatanalys

Prov nr.	Ruta	X	Y	ppm P
1	23	163	110	25
2	22	156	110	20
3	75	156	114	18
4	28	152	117	17
5	35	151	110	28
6	21	156	110	28
7	42	148	113	18
8	30	144	117	20
9	72	143	107	28
10	20	140	110	23
11	40	140	113	18
12	25	136	114	21
13	38	136	122	18
14	44	134	106	56
15	39	140	110	39
16	34	131	106	41
17	19	131	110	31
18	31	131	114	29
19	41	128	114	37
20	37	126	106	37
21	130	126	110	18
22	43	124	118	40
23	32	123	114	26
24	47	122	106	47
25	104	121	109	69
26	48	121	114	47
27	60	120	103	79
28	123	119	105	76
29	115	118	109	55
30	45	123	110	45
31	50	116	106	42
32	109	111	109	47
33	87	114	104	36
34	84	112	107	20
35	17	107	110	29
36	10	124	108	26
37	92	143	111	20
38	74	144	110	35

Tekniska och administrativa uppgifter

Länsstyrelsens dnr: 220-7421-94

Kalmar läns museums dnr: 295/95

Landskap: Småland

Kommun: Hulthsfred

Socken: Gårdveda

Fastighet: Flathult 2:14

Ekonomiska karta: 6F 2i Årena

Koordinater: x=6361 400, y=1493 700

M ö h: ca 100

Fältarbetstid: 950503 - 950607

Antal arbetsdagar/timmar:

Maskintid: ca 3 dagar

Personal: antikvarie Kenneth Alexandersson, amanuens Hans Gurstad-Nilsson, amanuens Ulla Ekberg, grovarbetare Amanda Rosen.

Uppdragsgivare: Vägverket, Region Sydöst

Sv/vit negativ nr: E 73940:1-17, 20-26, E 73941:5-13, 16-35 E 73942:2, 4-25, 30-32, 35-37

Dia nr: Au 97:3, 6-9, 11-13, 18-20, 26-29, 36-38 Au 98:6, 11-14, 24, 25, 28-30, 33, 34, 36, 37
Au 99:7, 9, 15, 16, 18, 19, 25-30, 32, 34-38

Fynd nr: KLM 35373:1-883

Tidigare undersökningar: Arkeologisk utredning etapp 1 och 2, Arkeologisk förundersökning

Länsstyrelsens dnr: 220-6943-93, 220-10900-93, 220-26948-94

Kalmar läns museums dnr: 1049/93, 1731/93, 896/94

Fynd: Fynden förvaras i Kalmar läns museums magasin under respektive KLM nummer. Fynden finns registrerade i såväl databas som manuellt lappkortsystem. Fynden är sorterade efter "sorteringsschema för flinta" (Wigforss m fl 1978).

Prover: Insamlade men ej analyserade kolprover förvaras på Kalmar läns museum under landskap, socken och fastighet.

Ritningar: Alla fältritningar finns bevarade på KLM. Ritningarna har även renritats och digitaliserats i AUTO-CAD, finns i databas. Undersökta anläggningar ritades i plan och profil i skala 1:20. Allt ritningsmaterial finns tillgängligt på KLM.

Inmätning: Schakt, anläggningar och provrutor är inmätta med museets geodimeter med koordinater och höjdangivelser angivna i rikets koordinater, värdena finns i databas.

Fotomaterial: Fotomaterialet förvaras i Kalmar läns museums fotoarkiv sorterade efter negativ nr.

BILAGA 1

ANLÄGGNINGSLISTA

Anläggningstabell

Anl nr.	Anl typ	Mått (m) l, br, dj	Fynd	Datering (kal 2 s)	I ruta	I stick
1	hård	1,2 x 1,2 x 0,24 m		96 BC - 326 AD	18, 100, 109, 110	1
2	nedgrävning?	1,1 x 1,18 x 0,28			45, 51, 56	1
3	stolphål?	0,34 x 0,31 x 0,31	Flintsplitter		45	3
4	hård	0,56 x 0,4 x 0,1		5240 - 4790 BC	66, 83	1
6	stolphål	0,2 x 0,2 x 0,18			90	1
7	nedgrävning/ stenlyft?	0,32 x 0,18 x 0,1			92	2
8	hård	0,72 x 0,64 x 0,42	Ett kvartsavslag	50 BC - 320 AD	99	1
9	grop	1,14 x 0,78 x 0,4	Ornerad keramik (neolitisk), 2 st Kvarts, 2 st flinta varav ett slipat flintavslag.	250 - 538 AD	46, 106, 111, 112	2
10	nedgrävning?	0,2 x 0,2 x 0,14			96, 101, 102, 103	3
11	nedgrävning?	0,26 x 0,16 x 0,1			124	1

BILAGA 2

FYNDLISTA

KLM 35373:1-883

Fnr	Ruta	Anl	Material	Sakord	Stick	Typ	Vikt (g)	Antal
1	21		sydskandinavisk flinta	avslag	1		0,1	1
2	21		hälleflinta	avslag	2		0,4	1
3	21		hälleflinta	avslag	2		2,6	1
4	25		kristianstadsflinta	splitter	1		0,1	1
5	25		kristianstadsflinta	splitter	1		0,1	1
6	29		hälleflinta	avslag	2		3	1
7	29		hälleflinta	avslag	2		4,5	4
8	29		hälleflinta	splitter	2		0,3	1
9	29		hälleflinta	splitter	2		0,8	4
10	29		hälleflinta	splitter	2		0,5	4
11	29		hälleflinta	övrigt slagen	2		0,4	1
12	29		hälleflinta	avslag	4		10,4	3
13	29		hälleflinta	övrigt slagen	4		0,5	1
14	29		hälleflinta	avslag	4		6,8	1
15	29		hälleflinta	kärna	5	bipolär	1,2	1
16	29		hälleflinta	splitter	5		0,1	1
17	29		hälleflinta	avslag	5		8,7	2
18	29		hälleflinta	avslag	6		7,8	2
19	29		hälleflinta	övrigt slagen	7		38,9	1
20	30		hälleflinta	avslag	1		4,4	1
21	30		hälleflinta	övrigt slagen	1		0,1	1
22	30		hälleflinta	avslag	1		0,4	1
23	30		hälleflinta	avslag	2		0,3	1
24	31		sydskandinavisk flinta	övrigt slagen	1		0,2	1
25	32		hälleflinta	avslag	1		0,4	1
26	32		hälleflinta	avslag	1		0,9	1
27	32		kristianstadsflinta	splitter	2		0,1	1
28	32		hälleflinta	avslag	3		3,3	1
29	32		kristianstadsflinta	splitter	4		0,1	1
30	33		kristianstadsflinta	avslag	2		0,1	1
31	36		hälleflinta	splitter	1		0,1	1
32	37		kristianstadsflinta	avslag	3		0,1	1
33	37		kristianstadsflinta	splitter	3		0,1	1
34	41		hälleflinta	avslag	1		0,8	1
35	41		kristianstadsflinta	avslag	1		0,2	1
36	45		sydskandinavisk flinta	splitter	1		0,1	1
37	45		kristianstadsflinta	splitter	2		0,1	2
38	45		sydskandinavisk flinta	splitter	2		0,1	1
39	45		sydskandinavisk flinta	avslag	2		0,2	1
40	45		kvarts	splitter	2		0,1	2
41	45		kvarts	övrigt slagen	2		0,2	1
42	45		kvarts	splitter	2		0,1	3
43	45		flinta	splitter	2		0,1	1
44	45		flinta	splitter	2		0,1	1
45	45		hälleflinta	splitter	2		0,1	1
46	45		sydskandinavisk flinta	splitter	2		0,1	1
47	45		kristianstadsflinta	avslag	3		0,2	1
48	45		sydskandinavisk flinta	splitter	3		0,1	1
49	45		sydskandinavisk flinta	splitter	3		0,1	1
50	45		kristianstadsflinta	avslag	3		0,1	1

Fnr	Ruta	Anl	Material	Sakord	Stick	Typ	Vikt (g)	Antal
51	45		flinta	splitter	4		0,1	1
52	45		kvarts	splitter	4		0,1	1
53	45		kvarts	avslag	?		0,4	1
54	45		kristianstadsflinta	splitter	?		0,1	2
55	45		kvarts	splitter	?		0,1	1
56	45	3	kristianstadsflinta	splitter			0,1	1
57	57		hälleflinta	avslag	0		0,3	1
58	57		kvarts	splitter	0		0,1	1
59	57		hälleflinta	splitter	0		0,1	1
60	57		kvarts	avslag	1		70,6	1
61	57		hälleflinta	avslag	1		0,6	2
62	57		kvarts	splitter	1		0,1	1
63	57		kristianstadsflinta	avslag	1		0,1	1
64	57		flinta	avslag	1		0,1	1
65	57		kvarts	avslag	1		1,1	1
66	57		hälleflinta	avslag	1		0,1	1
67	57		bergart	avslag	1		0,3	1
68	57		hälleflinta	splitter	1		0,1	1
69	57		flinta	splitter	1		0,1	1
70	57		hälleflinta	splitter	3		0,1	2
71	57		hälleflinta	avslag	1		1	1
72	57		kvarts	avslag	2		62,9	1
73	57		kvarts	övrig kärna	2		148,1	1
74	57		kristianstadsflinta	avslag	2		0,1	2
75	57		hälleflinta	splitter	2		0,1	2
76	57		kristianstadsflinta	avslag	2		0,1	1
77	57		kvarts	splitter	2		0,1	1
78	57		sydskandinavisk flinta	splitter	2		0,1	1
79	57		hälleflinta	splitter	2		0,1	1
80	57		flinta	splitter	2		0,1	1
81	57		hälleflinta	splitter	2		0,1	1
82	57		kristianstadsflinta	splitter	2		0,1	1
83	57		hälleflinta	avslag	2		0,1	1
84	57		hälleflinta	splitter	2		0,1	1
85	57		hälleflinta	splitter	2		0,3	10
86	57		kristianstadsflinta	splitter	2		0,1	2
87	57		kristianstadsflinta	splitter	2		0,1	1
88	57		hälleflinta	avslag	2		0,1	1
89	57		hälleflinta	splitter	2		0,1	1
90	57		kristianstadsflinta	avslag	3		0,1	1
91	57		hälleflinta	splitter	3		0,1	1
92	57		hälleflinta	splitter	3		0,1	1
93	57		hälleflinta	avslag	3		0,3	2
94	57		hälleflinta	avslag	3		0,4	1
95	57		kristianstadsflinta	splitter	3		0,1	1
96	57		hälleflinta	splitter	3		0,1	4
97	57		kristianstadsflinta	splitter	4		0,1	1
98	57		kvarts	splitter	4		0,1	1
99	57		hälleflinta	splitter	4		0,1	1
100	57		hälleflinta	splitter	5		0,1	1

Fnr	Ruta	Anl	Material	Sakord	Stick	Typ	Vikt (g)	Antal
101	57		hällflinta	splitter	5		0,1	4
102	58		kristianstadsflinta	avslag	1		0,2	1
103	59		kristianstadsflinta	splitter	2		0,2	3
104	59		kristianstadsflinta	övrigt slagen	2		0,1	1
105	59		kvarts	splitter	2		0,1	2
106	59		kvarts	splitter	1		0,1	1
107	59		hällflinta	splitter	2		0,1	1
108	60		kristianstadsflinta	avslag	0		3,7	1
109	60		kvarts	splitter	0		0,1	1
110	60		hällflinta	avslag	0		0,5	1
111	60		kvarts	splitter	1		0,1	1
112	60		kristianstadsflinta	splitter	1		0,1	1
113	60		kvarts	avslag	1		13,2	1
114	60		kvarts	splitter	2		0,1	1
115	60		kristianstadsflinta	splitter	2		0,1	3
116	60		hällflinta	splitter	2		0,1	2
117	60		kristianstadsflinta	splitter	2		0,1	1
118	60		hällflinta	splitter	2		0,1	1
119	60		hällflinta	splitter	2		0,1	1
120	60		kristianstadsflinta	avslag	3		0,1	1
121	60		kristianstadsflinta	splitter	3		0,1	1
122	60		hällflinta	splitter	3		0,1	1
123	60		hällflinta	splitter	3		0,1	1
124	60		hällflinta	splitter	4		0,1	1
125	60		kristianstadsflinta	splitter	4		0,1	1
126	60		hällflinta	splitter	4		0,1	1
127	61		kristianstadsflinta	splitter	0		0,1	1
128	61		kristianstadsflinta	splitter	0		0,1	1
129	61		kvarts	splitter	0		0,1	1
130	61		flinta	splitter	0		0,1	1
131	61		kvarts	avslag	0		0,3	1
132	61		kristianstadsflinta	avslag	0		0,2	1
133	61		kristianstadsflinta	splitter	0		0,1	1
134	61		kvarts	splitter	0		0,1	1
135	61		kristianstadsflinta	splitter	1		0,1	1
136	61		hällflinta	splitter	1		0,1	1
137	61		kristianstadsflinta	splitter	1		0,1	1
138	61		hällflinta	splitter	1		0,1	1
139	61		kristianstadsflinta	avslag	1		0,2	1
140	61		kvarts	avslag	1		0,2	1
141	61		kristianstadsflinta	splitter	1		0,1	1
142	61		kristianstadsflinta	splitter	2		0,1	1
143	61		kristianstadsflinta	splitter	2		0,1	1
144	61		kristianstadsflinta	splitter	2		0,1	1
145	61		kvarts	övrigt slagen	2		0,3	1
146	61		kristianstadsflinta	splitter	2		0,1	1
147	61		hällflinta	avslag	2		8,8	1
148	61		kristianstadsflinta	splitter	2		0,1	2
149	61		kristianstadsflinta	splitter	2		0,1	1
150	61		kvarts	avslag	2		0,6	1

Fnr	Ruta	Anl	Material	Sakord	Stick	Typ	Vikt (g)	Antal
151	61		kvarts	splitter	2		0,6	4
152	61		hälleflinta	avslag	2		0,5	1
153	61		kristianstadsflinta	splitter	3		0,1	1
154	62		kvarts	avslag	1		2,8	1
155	62		kvarts	övrigt slagen	1		0,5	1
156	62		hälleflinta	splitter	1		0,1	1
157	62		kristianstadsflinta	splitter	1		0,1	1
158	62		kvarts	splitter	1		0,1	1
159	62		kvarts	avslag	1	bipolärt	1,1	1
160	62		sydskandinavisk flinta	splitter	1		0,1	1
161	62		kvarts	avslag	2		0,4	1
162	62		kristianstadsflinta	splitter	2		0,1	1
163	62		kristianstadsflinta	splitter	2		0,1	1
164	62		kvarts	övrigt slagen	2		0,4	1
165	62		kristianstadsflinta	avslag	3		0,8	1
166	62		kristianstadsflinta	splitter	3		0,1	1
167	62		kvarts	avslag	3		0,3	1
168	62		sydskandinavisk flinta	avslag	3		0,2	1
169	62		kristianstadsflinta	splitter	3		0,1	2
170	62		kvarts	avslag	2		9,9	1
171	63		kristianstadsflinta	övrigt slagen	1		0,1	1
172	63		kristianstadsflinta	splitter	1		0,1	1
173	63		kristianstadsflinta	splitter	1		0,1	1
174	63		sydskandinavisk flinta	splitter	1		0,1	1
175	63		kvarts	övrigt slagen	1		3,2	1
176	63		hälleflinta	avslag	1		4,8	1
177	63		hälleflinta	avslag	1		0,2	1
178	63		kvarts	avslag	2		5,8	1
179	63		kvarts	avslag	2		9,5	1
180	63		hälleflinta	avslag	2		0,5	1
181	63		kvarts	splitter	2		0,1	1
182	63		sydskandinavisk flinta	splitter	2		0,1	1
183	63		kristianstadsflinta	avslag	2		0,2	1
184	63		kvarts	splitter	2		0,1	1
185	63		kristianstadsflinta	splitter	2		0,1	2
186	63		hälleflinta	avslag	2		0,5	1
187	63		kristianstadsflinta	splitter	3		0,1	1
188	63		kristianstadsflinta	splitter	3		0,1	1
189	63		kristianstadsflinta	splitter	4		0,1	1
190	63		kvarts	splitter	4		0,1	1
191	63		kvarts	avslag	5		0,1	1
192	64		hälleflinta	avslag	1		15	1
193	64		hälleflinta	avslag	1		0,1	1
194	64		hälleflinta	övrigt slagen	1		0,5	1
195	64		hälleflinta	avslag	2		18,4	9
196	64		hälleflinta	övrigt slagen	2		5,3	2
197	64		hälleflinta	splitter	2		0,1	1
198	64		hälleflinta	avslag	2		0,1	1
199	64		hälleflinta	splitter	2		0,1	2
200	64		hälleflinta	avslag	2		9,4	5

Fnr	Ruta	Anl	Material	Sakord	Stick	Typ	Vikt (g)	Antal
201	64		hälleflinta	splitter	2		0,1	1
202	64		hälleflinta	övrigt slagen	2		0,7	2
203	64		hälleflinta	avslag	3		21	9
204	64		hälleflinta	övrigt slagen	3		1,2	2
205	64		hälleflinta	splitter	3		0,4	4
206	64		hälleflinta	avslag	3		0,7	1
207	64		hälleflinta	splitter	2		0,1	2
208	64		hälleflinta	splitter	4		0,1	1
209	64		hälleflinta	avslag	4		3,6	3
210	64		hälleflinta	splitter	4		0,3	4
211	64		hälleflinta	övrigt slagen	4		0,2	2
212	64		hälleflinta	övrigt slagen	5		0,1	1
213	64		hälleflinta	mikrospån?	5		0,5	1
214	64		hälleflinta	övrigt slagen	5		0,4	1
215	64		hälleflinta	splitter	5		0,1	1
216	64		hälleflinta	avslag	6		0,7	1
217	65		kvarts	avslag	1		0,3	1
218	65		hälleflinta	avslag	1		0,4	1
219	65		kvarts	splitter	1		0,1	2
220	65		hälleflinta	övrigt slagen	1		0,1	1
221	65		hälleflinta	splitter	2		0,1	1
222	65		hälleflinta	avslag	3		1,5	1
223	51		kristianstadsflinta	skrapa	1	skivskrapa	3,7	1
224	51		kristianstadsflinta	skrapa	1	skivskrapa	3,1	1
225	51		hälleflinta	skrapa	1	spånskrapa	10,2	1
226	51		kristianstadsflinta	avslag	1		0,8	3
227	51		kvarts	avslag	1		31,8	1
228	51		kvarts	splitter	1		0,1	4
229	51		kvarts	splitter	1		0,1	1
230	51		kvarts	övrigt slagen	1		0,3	1
231	51		hälleflinta	splitter	1		0,1	1
232	51		kristianstadsflinta	splitter	2		0,1	1
233	51		kristianstadsflinta	splitter	2		0,1	2
234	51		kristianstadsflinta	splitter	2		0,1	2
235	51		sydskandinavisk flinta	splitter	2		0,1	1
236	51		kristianstadsflinta	splitter	3		0,1	1
237	51		hälleflinta	avslag	3		0,3	1
238	51		kristianstadsflinta	övrigt slagen	2		0,3	1
239	69		hälleflinta	avslag	1		1,5	1
240	69		hälleflinta	avslag	2		3,1	1
241	69		hälleflinta	avslag	3		0,1	1
242	69		hälleflinta	avslag	2		0,9	1
243	69		hälleflinta	övrigt slagen	2		0,3	1
244	76		hälleflinta	övrigt slagen	1		0,1	1
245	76		hälleflinta	splitter	3		0,1	1
246	80		hälleflinta	mikrospån?	4		0,4	1
247	80		hälleflinta	avslag	3		0,2	1
248	80		hälleflinta	avslag	4		0,4	1
249	81		hälleflinta	splitter	1		0,1	1
250	81		hälleflinta	avslag	1		0,3	1

Fnr	Ruta	Anl	Material	Sakord	Stick	Typ	Vikt (g)	Antal
251	81		hälleflinta	avslag	2		3,9	1
252	81		keramik/bränd lera?	fragment	1		0,4	2
253	81		hälleflinta	avslag	1		0,9	2
254	81		hälleflinta	splitter	1		0,1	1
255	81		hälleflinta	splitter	1		0,1	1
256	81		hälleflinta	övrigt slagen	2		8,7	1
257	81		hälleflinta	splitter	2		0,1	2
258	82		bergart	avslag	2		0,7	1
259	82		sydskandinavisk flinta	splitter	2		0,1	1
260	84		kristianstadsflinta	skrapa	2	skivskrapa	2,8	1
261	85		kvarts	avslag	1		6,1	1
262	85		kvarts	avslag	1		0,5	1
263	85		hälleflinta	splitter	1		0,1	1
264	85		kristianstadsflinta	mikrospån?	1		0,1	1
265	85		kristianstadsflinta	splitter	1		0,1	1
266	85		kristianstadsflinta	splitter	1		0,1	1
267	85		kristianstadsflinta	splitter	2		0,1	1
268	85		kvarts	splitter	3		0,1	1
269	86		kristianstadsflinta	splitter	1		0,1	2
270	86		hälleflinta	splitter	1		0,1	1
271	86		kristianstadsflinta	splitter	1		0,1	2
272	86		kristianstadsflinta	avslag	1		0,1	1
273	86		hälleflinta	avslag	2		1,3	1
274	86		kristianstadsflinta	övrigt slagen	3		0,5	1
275	86		kristianstadsflinta	splitter	3		0,1	1
276	86		kristianstadsflinta	avslag	3		0,1	1
277	86		kristianstadsflinta	splitter	4		0,1	1
278	86		kristianstadsflinta	splitter	4		0,1	1
279	86		kristianstadsflinta	splitter	4		0,1	1
280	86		kristianstadsflinta	splitter	4		0,1	1
281	88		kristianstadsflinta	övrigt slagen	2		0,1	1
282	88		kristianstadsflinta	splitter	2		0,1	2
283	88		kristianstadsflinta	splitter	3		0,2	2
284	88		kristianstadsflinta	splitter	3		0,1	2
285	88		kristianstadsflinta	avslag	3		0,9	1
286	88		sydskandinavisk flinta	splitter	3		0,1	1
287	88		kristianstadsflinta	splitter	3		0,1	3
288	88		kristianstadsflinta	övrigt slagen	4	bruksretusch	0,1	1
289	88		kristianstadsflinta	splitter	4		0,1	1
290	88		kvarts	avslag	4		1,4	1
291	88		kristianstadsflinta	splitter	4		0,1	1
292	88		kristianstadsflinta	splitter	6		0,1	1
293	89		hälleflinta	avslag	1	bipolärt?	0,5	1
294	89		hälleflinta	kärna	1	plattformskärna	76,7	1
295	89		hälleflinta	avslag	3		7	1
296	89		hälleflinta	avslag	2		20,2	1
297	90		hälleflinta	avslag	1		18,2	1
298	95		kvarts	avslag	1		1,2	3
299	95		kvarts	avslag	2		4,7	3
300	95		kvarts	splitter	2		0,1	1

Fnr	Ruta	Anl	Material	Sakord	Stick	Typ	Vikt (g)	Antal
301	95		kvarts	avslag	2		0,8	1
302	95		kvarts	kärnfragment	2	plattformskärna	2,6	1
303	95		kvarts	splitter	2		0,1	1
304	95		kvarts	övrigt slagen	2		0,1	1
305	95		kvarts	avslag	2		3,6	2
306	95		kvarts	splitter	2		0,2	2
307	95		kristianstadsflinta	splitter	3		0,2	4
308	95		kvarts	splitter	3		0,1	1
309	95		kvarts	splitter	4		0,1	1
310	95		kvarts	avslag	4		0,2	1
311	95		kvarts	avslag	5		7,8	2
312	95		kvarts	övrigt slagen	5		0,7	1
313	95		kristianstadsflinta	övrigt slagen	5		0,2	1
314	95		kvarts	splitter	5		0,1	2
315	87		kristianstadsflinta	splitter	1		0,1	1
316	87		kristianstadsflinta	splitter	0		0,1	1
317	87		kvarts	splitter	2		0,2	1
318	96		kvarts	avslag	1		1,5	1
319	96		hällflinta	avslag	2		6,3	1
320	96		kristianstadsflinta	splitter	2		0,2	4
321	96		kvarts	splitter	2		0,1	1
322	96		kristianstadsflinta	splitter	4		0,1	1
323	96		kristianstadsflinta	splitter	4		0,1	1
324	96		kvarts	splitter	1		0,1	1
325	96		kristianstadsflinta	splitter	2		0,1	3
326	96		kristianstadsflinta	splitter	3		0,1	2
327	96		hällflinta	avslag	1		0,6	1
328	96		kristianstadsflinta	avslag	1		1,9	1
329	96		kristianstadsflinta	avslag	1		0,1	1
330	96		hällflinta	avslag	1		1,7	1
331	96		kristianstadsflinta	splitter	1		0,1	1
332	96		kvarts	splitter	1		0,1	1
333	96		kvarts	splitter	1		0,2	2
334	96		kvarts	avslag	1		1,4	1
335	96		kristianstadsflinta	splitter	1		0,1	2
336	97		hällflinta	avslag	2		0,2	1
337	97		sydskandinavisk flinta	splitter	1		0,1	1
338	97		kristianstadsflinta	splitter	2		0,1	1
339	97		kristianstadsflinta	splitter	2		0,1	1
340	97		kristianstadsflinta	avslag	3		0,1	1
341	97		kristianstadsflinta	splitter	4		0,1	1
342	98		kvarts	avslag	1		4,9	1
343	98		hällflinta	avslag	1		0,7	1
344	98		kristianstadsflinta	splitter	1		0,1	1
345	98		kvarts	splitter	1		0,1	1
346	98		kristianstadsflinta	splitter	2		0,1	1
347	98		kvarts	splitter	2		0,1	1
348	98		hällflinta	avslag	2		18,1	1
349	98		kristianstadsflinta	splitter	2		0,1	1
350	98		kristianstadsflinta	SpCEn	4		1,7	1

Fnr	Ruta	Anl	Material	Sakord	Stick	Typ	Vikt (g)	Antal
351	98		hälleflinta	avslag	4		0,9	1
352	99		kristianstadsflinta	splitter	4		0,1	1
353	99		kristianstadsflinta	splitter	1		0,1	2
354		7	kvarts	avslag			1,8	1
355	99		kvarts	splitter	3		0,1	1
356	100		hälleflinta	övrigt slagen	1		0,2	1
357	101		hälleflinta	avslag	1		8,2	1
358	101		kristianstadsflinta	splitter	1		0,1	1
359	101		hälleflinta	övrigt slagen	2		0,1	1
360	101		kristianstadsflinta	splitter	2		0,1	2
361	101		kvarts	splitter	2		0,1	1
362	101		kvarts	splitter	3		0,1	1
363	101		kristianstadsflinta	splitter	3		0,1	1
364	102		hälleflinta	avslag	1		0,1	1
365	102		kristianstadsflinta	skrapa	1	eggfragment	0,2	1
366	102		kristianstadsflinta	splitter	3		0,1	1
367	102		kvarts	övrigt slagen	3		0,4	1
368	102		kvarts	splitter	1		0,1	1
369	102		hälleflinta	splitter	1		0,1	1
370	102		kristianstadsflinta	splitter	2		0,1	1
371	102		sydskandinavisk flinta	splitter	3		0,1	1
372	102		sydskandinavisk flinta	splitter	4		0,1	1
373	103		kristianstadsflinta	splitter	0		0,1	1
374	103		kvarts	avslag	1		1,6	1
375	103		kvarts	övrigt slagen	1		3,1	1
376	103		kvarts	splitter	1		0,1	1
377	103		kristianstadsflinta	splitter	1		0,2	3
378	103		kvarts	avslag	1		2,8	1
379	103		kristianstadsflinta	splitter	1		0,1	1
380	103		hälleflinta	splitter	1		0,1	1
381	103		hälleflinta	avslag	2		4,6	1
382	103		kristianstadsflinta	splitter	2		0,2	1
383	103		kristianstadsflinta	splitter	2		0,1	1
384	103		sydskandinavisk flinta	splitter	3		0,1	1
385	103		hälleflinta	splitter	3		0,1	1
386	103		kristianstadsflinta	splitter	3		0,1	1
387	103		kvarts	splitter	3		0,1	1
388	104		kristianstadsflinta	splitter	1		0,1	2
389	104		hälleflinta	splitter	1		0,1	1
390	104		keramik/bränd lera?	fragment	1		0,8	2
391	104		kristianstadsflinta	splitter	4		0,1	1
392	104		hälleflinta	avslag	4		18,8	1
393	104		kristianstadsflinta	splitter	2		0,1	1
394	104		kristianstadsflinta	splitter	2		0,1	1
395	104		keramik	fragment	2		0,9	1
396	104		sydskandinavisk flinta	övrigt slagen	2		0,1	1
397	104		sydskandinavisk flinta	splitter	3		0,1	1
398	104		hälleflinta	avslag	3		3,5	1
399	104	8	keramik	kärl		Ornerad	3,7	1
400	119		sydskandinavisk flinta	splitter	1		0,1	1

Fnr	Ruta	Anl	Material	Sakord	Stick	Typ	Vikt (g)	Antal
401	115		sydskandinavisk flinta	splitter	3		0,1	1
402	116		kristianstadsflinta	splitter	1		0,1	1
403	121		hälleflinta	avslag	2		0,2	1
404	128		kvarts	splitter	1		0,2	1
405	129		kristianstadsflinta	splitter	1		0,1	1
406	109		hälleflinta	övrigt slagen	1		1,3	1
407	62		kvarts	splitter	1		0,1	1
408	115		kvarts	splitter	1		0,1	1
409	115		bränd lera	Kritpipa	1		0,1	1
410	115		hälleflinta	splitter	2		0,1	1
411	115		hälleflinta	avslag	2		0,9	1
412	115		keramik/bränd lera?	fragment	3		0,8	1
413	91		hälleflinta	avslag	1		0,4	1
414	91		hälleflinta	avslag	2		5,4	1
415	91		hälleflinta	avslag	1		0,2	1
416	91		kvarts	splitter	1		0,1	1
417	91		hälleflinta	avslag	2		3,8	1
418	91		hälleflinta	avslag	1		2,3	1
419	90		hälleflinta	avslag	1		1,2	1
420	90		hälleflinta	övrigt slagen	2		4,7	1
421	90		hälleflinta	avslag	2		1,7	1
422	90		hälleflinta	splitter	2		0,1	1
423	90		hälleflinta	avslag	2		4,3	3
424	90		hälleflinta	övrigt slagen	2		1,6	1
425	90		hälleflinta	splitter	2		0,1	2
426	92		hälleflinta	avslag	1		0,2	1
427	92		hälleflinta	avslag	3		7,1	1
428	92		hälleflinta	avslag	1		1,3	2
429	92		hälleflinta	splitter	1		0,1	1
430	92		hälleflinta	splitter	1		0,1	1
431	92		hälleflinta	avslag	1		1,1	1
432	92		hälleflinta	avslag	1		1	1
433	92		hälleflinta	avslag	1		0,3	1
434	92		hälleflinta	splitter	1		0,1	1
435	92		kristianstadsflinta	splitter	1		0,1	2
436	92		kvarts	avslag	1		3,3	3
437	92		kvarts	splitter	1		0,1	1
438	92		hälleflinta	splitter	1		0,1	1
439	92		hälleflinta	avslag	2		2,1	2
440	92		hälleflinta	splitter	2		0,1	1
441	92		hälleflinta	avslag	3		1,1	1
442	92		hälleflinta	spån	2		1,5	1
443	92		hälleflinta	mikrospån?	2		0,1	1
444	92		hälleflinta	avslag	2		3,1	4
445	92		hälleflinta	övrigt slagen	2		0,6	1
446	92		hälleflinta	splitter	2		0,1	1
447	92		hälleflinta	avslag	3		1,6	3
448	92		hälleflinta	splitter	3		0,1	1
449	111		kvarts	splitter	1		0,1	1
450	111		sydskandinavisk flinta	avslag	1		0,7	1

Fnr	Ruta	Anl	Material	Sakord	Stick	Typ	Vikt (g)	Antal
451	111		kvarts	splitter	1		0,1	1
452	111		flinta	splitter	2		0,1	1
453	111		kvarts	splitter	2		0,1	1
454	111		hälleflinta	övrigt slagen	3		1,1	1
455	47		kristianstadsflinta	avslag	0		0,3	1
456	47		kvarts	splitter	2		0,1	1
457	47		hälleflinta	avslag	2		0,1	1
458	47		hälleflinta	splitter	1		0,1	1
459	47		hälleflinta	avslag	1		0,9	1
460	47		hälleflinta	splitter	1		0,1	1
461	49		hälleflinta	splitter	1		0,1	1
462	49		kristianstadsflinta	splitter	1		0,1	1
463	49		kristianstadsflinta	splitter	1		0,1	1
464	49		kristianstadsflinta	splitter	1		0,1	1
465	49		hälleflinta	avslag	2		1,1	1
466	49		kristianstadsflinta	splitter	2		0,1	2
467	50		kvarts	avslag	0		0,4	1
468	50		kvarts	övrigt slagen	1		2,5	1
469	50		kristianstadsflinta	splitter	1		0,1	1
470	50		kvarts	splitter	1		0,1	1
471	55		kristianstadsflinta	splitter	1		0,1	1
472	55		kristianstadsflinta	splitter	1		0,1	1
473	55		kvarts	splitter	1		0,1	1
474	55		kristianstadsflinta	splitter	1		0,1	2
475	55		kvarts	avslag	1		0,6	1
476	55		kristianstadsflinta	splitter	1		0,1	1
477	55		kvarts	splitter	1		0,1	1
478	55		kristianstadsflinta	avslag	1		0,3	1
479	55		kristianstadsflinta	splitter	2		0,1	2
480	55		kristianstadsflinta	övrigt slagen	2		0,4	1
481	55		kristianstadsflinta	övrigt slagen	3		0,4	1
482	55		kvarts	splitter	3		0,1	1
483	55		kristianstadsflinta	splitter	3		0,1	1
484	53		kvarts	splitter	0		0,1	1
485	53		hälleflinta	avslag	1		0,1	1
486	53		kristianstadsflinta	splitter	1		0,1	1
487	53		kvarts	splitter	1		0,1	1
488	53		kvarts	avslag	3		0,4	1
489	53		kvarts	splitter	3		0,1	1
490	53		kristianstadsflinta	splitter	3		0,1	1
491	53		hälleflinta	avslag	3		0,2	1
492	53		hälleflinta	splitter	3		0,1	1
493	55		kristianstadsflinta	splitter	4		0,1	1
494	53		kristianstadsflinta	splitter	3		0,1	1
495	53		hälleflinta	avslag	4		0,2	1
496	53		hälleflinta	avslag	4		0,8	1
497	54		kvarts	avslag	0		0,3	1
498	54		kvarts	splitter	0		0,1	1
499	54		kvarts	splitter	0		0,1	1
500	54		kvarts	övrigt slagen	1		1,3	1

Fnr	Ruta	Anl	Material	Sakord	Stick	Typ	Vikt (g)	Antal
501	54		kvarts	splitter	1		0,1	1
502	54		kristianstadsflinta	avslag	1		0,1	1
503	54		kvarts	övrigt slagen	1		0,4	1
504	54		kristianstadsflinta	splitter	1		0,1	1
505	54		hälleflinta	splitter	1		0,1	1
506	54		kristianstadsflinta	splitter	1		0,1	2
507	54		kristianstadsflinta	avslag	2		0,4	1
508	54		kristianstadsflinta	splitter	2		0,1	3
509	54		kvarts	avslag	2		0,1	1
510	54		kvarts	splitter	2		0,2	1
511	54		kristianstadsflinta	avslag	2		0,5	2
512	54		kvarts	avslag	3		0,4	1
513	54		kvarts	övrigt slagen	2		1,1	1
514	54		kvarts	splitter	2		0,4	3
515	54		hälleflinta	avslag	1		4	2
516	54		kvarts	splitter	2		0,2	1
517	54		kristianstadsflinta	splitter	2		0,1	1
518	54		kristianstadsflinta	splitter	2		0,1	1
519	54		kristianstadsflinta	avslag	2		0,4	1
520	54		kvarts	övrigt slagen	2		0,2	1
521	54		kvarts	avslag	3		0,4	1
522	54		kvarts	splitter	3		0,1	1
523	54		kristianstadsflinta	skrapa	3	skivskrapa	6	1
524	54		kvarts	avslag	3		3,1	1
525	54		hälleflinta	avslag	3		0,3	1
526	54		hälleflinta	skrapa	3	skivskrapa	8,2	1
527	54		hälleflinta	splitter	3		0,1	1
528	54		sydskandinavisk flinta	splitter	4		0,1	1
529	54		kvarts	avslag	4		0,3	1
530	54		sydskandinavisk flinta	splitter	4		0,1	1
531	54		kristianstadsflinta	splitter	4		0,1	2
532	54		kvarts	avslag	4		0,4	1
533	54		hälleflinta	avslag	4		0,2	1
534	54		kristianstadsflinta	splitter	4		0,1	1
535	54		hälleflinta	avslag	4		0,1	1
536	66		hälleflinta	övrigt slagen	1		1,8	1
537	66		hälleflinta	avslag	1		1,1	1
538	66		hälleflinta	splitter	1		0,1	1
539	66		hälleflinta	avslag	1		0,3	1
540	66		hälleflinta	övrigt slagen	2		0,5	2
541	66		hälleflinta	avslag	2		0,2	1
542	66		hälleflinta	avslag	2		1	2
543	66		hälleflinta	splitter	2		0,1	1
544	56		kvarts	övrigt slagen	1		0,1	1
545	56		kristianstadsflinta	splitter	1		0,1	1
546	56		sydskandinavisk flinta	splitter	1		0,1	1
547	56		sydskandinavisk flinta	splitter	1		0,1	1
548	56		kristianstadsflinta	splitter	1		0,1	1
549	56		sydskandinavisk flinta	splitter	2		0,1	1
550	56		sydskandinavisk flinta	splitter	3		0,1	1

Fnr	Ruta	Anl	Material	Sakord	Stick	Typ	Vikt (g)	Antal
551	56		kvarts	avslag	3		0,2	1
552	67		keramik/bränd lera?	fragment	1		0,7	1
553	67		keramik?	fragment	1		0,7	1
554	70		hällflinta	övrigt slagen	2		10,2	1
555	70		hällflinta	avslag	1		0,9	1
556	78		hällflinta	avslag	1		0,6	1
557	78		hällflinta	avslag	1		0,9	1
558	78		hällflinta	spån	3		2,6	1
559	82		hällflinta	avslag	1		3,7	1
560	82		hällflinta	avslag	1		0,6	2
561	82		hällflinta	övrigt slagen	1		1,6	1
562	82		hällflinta	avslag	2		0,1	1
563	82		hällflinta	avslag	3		2,2	2
564	82		hällflinta	övrigt slagen	4		3,4	1
565	94		kristianstadsflinta	avslag	1	bruksretusch	4,3	1
566	94		kvarts	avslag	1		0,5	1
567	94		kvarts	avslag	1		0,2	1
568	94		kristianstadsflinta	splitter	1		0,1	1
569	94		kristianstadsflinta	splitter	2		0,1	1
570	94		hällflinta	avslag	2		0,1	1
571	94		kristianstadsflinta	splitter	2		0,1	1
572	94		kristianstadsflinta	splitter	3		0,1	1
573	94		kvarts	splitter	3		0,1	1
574	109		kristianstadsflinta	splitter	1		0,1	1
575	105		kristianstadsflinta	splitter	1		0,1	1
576	83		hällflinta	avslag	1		2,3	2
577	83		keramik/bränd lera?	fragment	1		0,1	1
578	83		keramik/bränd lera?	fragment	1		2	6
579	83		hällflinta	splitter	2		0,1	1
580	83		sydskandinavisk flinta	avslag	2		0,4	1
581	83		hällflinta	avslag	2		0,1	1
582	83		keramik/bränd lera?	fragment	3		0,1	1
583	83		keramik/bränd lera?	fragment	3		0,7	3
584	lösfynd		keramik/bränd lera?				0,6	3
585	77		keramik	fragment	1		0,5	1
586	77		keramik/bränd lera?	fragment	1		0,5	1
587	77		hällflinta	avslag	1		0,5	1
588	77		keramik ?	fragment	1		0,8	1
589	121		kvarts	övrigt slagen	1		2	1
590	121		hällflinta	splitter	1		0,1	1
591	121		kvarts	splitter	1		0,1	1
592	121		kvarts	splitter	2		0,1	1
593	121		kvarts	avslag	1		5	1
594	121		kristianstadsflinta	avslag	1		0,1	1
595	121		hällflinta	avslag	1		0,1	1
596	117		kvarts	splitter	1		0,1	1
597	117		kvarts	splitter	2		0,1	1
598	114		kristianstadsflinta	avslag	1		0,1	1
599	114		slagg	järnslagg?	1		0,2	1
600	114		kvarts	splitter	1		0,4	4

Fnr	Ruta	Anl	Material	Sakord	Stick	Typ	Vikt (g)	Antal
601	114		kvarts	övrigt slagen	1		0,3	1
602	114		hälleflinta	avslag	1		0,3	1
603	114		hälleflinta	avslag	1		0,6	1
604	114		kristianstadsflinta	splitter	2		0,1	1
605	113		kristianstadsflinta	skrapa	1	eggfragment	1,3	1
606	113		kvarts	splitter	1		0,1	1
607	113		kristianstadsflinta	splitter	1		0,1	1
608	113		kristianstadsflinta	splitter	1		0,1	2
609	113		kvarts	övrigt slagen	1		11,3	1
610	113		hälleflinta	splitter	1		0,1	1
611	113		keramik/bränd lera?	fragment	1		0,6	1
612	109		kristianstadsflinta	splitter	1		0,1	1
613	107		kristianstadsflinta	övrigt slagen	1		0,1	1
614	122		kristianstadsflinta	splitter	2		0,1	1
615	122		kristianstadsflinta	splitter	2		0,1	1
616	122		kvarts	splitter	1		0,1	2
617	122		kvarts	avslag	1		1,2	1
618	123		kvarts	splitter	1		0,1	1
619	123		kvarts	splitter	1		0,1	1
620	123		kvarts	övrig kärna	1		0,9	1
621	123		kristianstadsflinta	avslag	1		0,1	1
622	123		kvarts	splitter	1		0,1	1
623	123		kvarts	splitter	2		0,1	2
624	123		hälleflinta	avslag	2		0,1	1
625	123		kristianstadsflinta	avslag	2		0,2	1
626	123		kvarts	avslag	3		0,3	1
627	124		kristianstadsflinta	splitter	1		0,1	1
628	124		kvarts	splitter	1		0,1	1
629	125		kvarts	splitter	1		0,1	2
630	125		kvarts	splitter	1		0,1	1
631	127		kvarts	övrigt slagen	1		2,4	1
632	128		hälleflinta	övrigt slagen	2		12,6	1
633	52		kristianstadsflinta	splitter	1		0,1	1
634	52		kristianstadsflinta	splitter	1		0,1	1
635	52		kvarts	kärna	1	plattformskärna	42,6	1
636	52		hälleflinta	avslag	1		0,8	2
637	52		hälleflinta	övrigt slagen	1		0,4	1
638	52		hälleflinta	splitter	1		0,1	1
639	52		kristianstadsflinta	avslag	2		3,7	1
640	52		kristianstadsflinta	avslag	2		0,2	1
641	52		hälleflinta	avslag	2		0,8	1
642	52		kvarts	avslag	2	bipolärt?	0,3	1
643	52		kvarts	avslag	2		19,3	1
644	52		hälleflinta	avslag	2		2,3	1
645	52		kristianstadsflinta	avslag	2		0,3	1
646	52		kristianstadsflinta	splitter	2		0,1	1
647	52		kvarts	avslag	2		1,1	2
648	52		hälleflinta	avslag	2		0,3	1
649	52		kvarts	splitter	2		0,1	1
650	52		kvarts	splitter	1		0,4	11

Fnr	Ruta	Anl	Material	Sakord	Stick	Typ	Vikt (g)	Antal
651	52		kvarts	avslag	1		0,6	1
652	52		kvarts	övrigt slagen	1		0,1	1
653	52		kvarts	övrigt slagen	1		0,7	2
654	52		kristianstadsflinta	splitter	3		0,1	3
655	52		kvarts	splitter	3		0,1	1
656	52		kvarts	splitter	3		0,1	1
657	52		hälleflinta	splitter	3		0,1	3
658	52		kvarts	splitter	3		1	1
659	52		hälleflinta	avslag	3		0,1	1
660	52		hälleflinta	splitter	4		0,1	2
661	52		kvarts	splitter	4		0,1	1
662	52		hälleflinta	splitter	3		0,1	5
663	52		hälleflinta	övrigt slagen	3		0,4	1
664	52		kristianstadsflinta	splitter	5		0,1	2
665	52		kristianstadsflinta	splitter	5		0,1	1
666	52		kvarts	splitter	5		0,1	1
667	52		kristianstadsflinta	splitter	5		0,1	1
668	52		kristianstadsflinta	splitter	5		0,1	1
669	52		kristianstadsflinta	avslag	5		0,2	1
670	52		hälleflinta	avslag	5		0,3	1
671	52		hälleflinta	splitter	5		0,1	1
672	52		kvarts	splitter	5		0,1	1
673	52		hälleflinta	splitter	3		0,1	1
674	119		kristianstadsflinta	avslag	3		1	1
675	130		hälleflinta	avslag	1		1,2	1
676	130		kvarts	splitter	1		0,1	1
677	130		flinta	splitter	1		0,1	1
678	130		kristianstadsflinta	splitter	1		0,1	1
679	130		kvarts	avslag	1		0,4	1
680	130		kristianstadsflinta	splitter	1		0,1	1
681	72		sydskandinavisk flinta	splitter	1		0,2	1
682	80		keramik	fragment	2		1	1
683	73		keramik	kärl	2		0,3	1
684		8	sydskandinavisk flinta	slipat avslag		flintyx	0,5	1
685		8	kvarts	kärna		bipolär	4,3	1
686		8	sydskandinavisk flinta	splitter			0,2	1
687		8	kvarts	övrigt slagen			0,1	1
688	118		kvarts	avslag	1		2,4	1
689	118		kvarts	övrigt slagen	1		2,2	1
690	118		kvarts	splitter	1		0,3	2
691	118		kristianstadsflinta	splitter	1		0,1	1
692	118		kvarts	splitter	1		0,2	2
693	118		kvarts	avslag	1		0,8	1
694	118		kvarts	övrigt slagen	1		1,2	1
695	118		hälleflinta	avslag	1		0,8	1
696	118		kristianstadsflinta	avslag	1		0,1	1
697	118		kvarts	avslag	1		10	1
698	118		kristianstadsflinta	avslag	1		0,1	1
699	118		kristianstadsflinta	splitter	1		0,1	1
700	118		sydskandinavisk flinta	avslag	1		0,1	1

Fnr	Ruta	Anl	Material	Sakord	Stick	Typ	Vikt (g)	Antal
701	118		kvarts	övrigt slagen	1		1,2	1
702	118		kvarts	avslag	1		1	1
703	118		kvarts	kärna	2	bipolärt?	10	1
704	118		kvarts	splitter	2		0,1	1
705	118		kvarts	övrigt slagen	2		0,1	1
706	118		kristianstadsflinta	splitter	2		0,1	1
707	118		hälleflinta	avslag	3		1,2	1
708	118		kvarts	splitter	3		0,1	1
709	118		kristianstadsflinta	splitter	3		0,1	1
710	118		kvarts	splitter	3		0,1	1
711	118		kvarts	övrigt slagen	3		0,4	1
712	118		kristianstadsflinta	splitter	3		0,1	1
713	118		kristianstadsflinta	splitter	4		0,1	3
714	118		kristianstadsflinta	avslag	4		0,1	1
715	118		kvarts	övrigt slagen	4		0,1	1
716	118		hälleflinta	avslag	2		76	1
717	118		kvarts	avslag	2		1,2	1
718	74		hälleflinta	avslag	1		1,6	6
719	74		hälleflinta	splitter	1		0,1	4
720	74		sydskandinavisk flinta	avslag	1		0,1	1
721	74		hälleflinta	avslag	1		2,1	2
722	74		hälleflinta	splitter	1		0,2	3
723	74		hälleflinta	avslag	1		24,4	1
724	74		hälleflinta	splitter	1		0,1	2
725	74		hälleflinta	kärna	1	plattformskärna	28,4	1
726	74		hälleflinta	avslag	2		3,6	2
727	74		hälleflinta	övrigt slagen	2		0,8	4
728	74		hälleflinta	splitter	2		0,2	3
729	74		hälleflinta	splitter	2		0,1	1
730	74		hälleflinta	avslag	2		0,8	1
731	74		hälleflinta	skrapa?	2	övrig	0,3	1
732	74		hälleflinta	avslag	2		8,6	4
733	74		hälleflinta	avslag	2		26,4	1
734	74		hälleflinta	avslag	2		1,2	4
735	74		hälleflinta	avslag	3		4,1	2
736	74		hälleflinta	övrigt slagen	3		0,7	1
737	74		hälleflinta	kärna	3	övrig	64,7	1
738	74		hälleflinta	avslag	3		11	1
739	74		hälleflinta	avslag	3		14,7	12
740	74		hälleflinta	övrigt slagen	3		1,4	2
741	74		hälleflinta	splitter	3		0,1	1
742	74		hälleflinta	avslag	3		1,8	2
743	74		hälleflinta	övrigt slagen	3		0,3	2
744	74		hälleflinta	splitter	3		0,1	2
745	74		hälleflinta	splitter	4		0,2	3
746	74		hälleflinta	splitter	4		0,1	1
747	74		hälleflinta	avslag	4		0,1	1
748	74		hälleflinta	avslag	4		11,3	1
749	74		hälleflinta	övrigt slagen	4		0,1	1
750	74		hälleflinta	övrigt slagen	4		0,1	1

Fnr	Ruta	Anl	Material	Sakord	Stick	Typ	Vikt (g)	Antal
751	74		hälleflinta	övrigt slagen	5		0,5	1
752	74		hälleflinta	avslag	4		2,1	1
753	74		hälleflinta	övrigt slagen	4		0,2	1
754	74		hälleflinta	avslag	5		27,3	1
755	74		hälleflinta	avslag	5		3,5	3
756	74		hälleflinta	övrigt slagen	5		1,4	1
757	74		hälleflinta	splitter	6		0,1	2
758	74		hälleflinta	övrigt slagen	6		0,7	1
759	74		hälleflinta	övrigt slagen	8		5,6	1
760	74		hälleflinta	avslag	8		1,2	1
761	74		hälleflinta	avslag	7		1,2	1
762	74		hälleflinta	avslag	5		1,6	1
763	88		kristianstadsflinta	splitter	1		0,2	2
764	88		kvarts	övrigt slagen	1		0,2	1
765	79		hälleflinta	splitter	1		0,3	4
766	79		hälleflinta	avslag	1		0,3	2
767	79		hälleflinta	avslag	2		1,4	2
768	79		hälleflinta	splitter	2		0,2	4
769	79		hälleflinta	övrigt slagen	1		3	1
770	79		hälleflinta	avslag	1		4,4	7
771	79		hälleflinta	splitter	1		0,1	2
772	79		hälleflinta	avslag	1		2,6	6
773	79		hälleflinta	avslag	1		5,1	2
774	79		hälleflinta	splitter	1		0,3	5
775	79		hälleflinta	kärna	2	övrig	58,5	1
776	79		hälleflinta	avslag	2		38,3	6
777	79		hälleflinta	övrigt slagen	2		1,5	1
778	79		hälleflinta	avslag	2		4,6	5
779	79		hälleflinta	övrigt slagen	2		0,8	1
780	79		hälleflinta	avslag	4		26,7	6
781	79		hälleflinta	splitter	2		0,3	6
782	79		kvarts	splitter	2		0,1	1
783	79		hälleflinta	övrigt slagen	2		0,7	4
784	79		hälleflinta	avslag	2		7,3	16
785	79		hälleflinta	kärna	2	plattformskärna	64,4	1
786	79		hälleflinta	avslag	2		1,9	2
787	79		hälleflinta	splitter	2		0,9	20
788	79		hälleflinta	avslag	3		4,1	6
789	79		hälleflinta	övrigt slagen	3		7,5	2
790	79		hälleflinta	splitter	3		0,2	4
791	79		hälleflinta	avslag	3		12,1	16
792	79		hälleflinta	spån?	3		0,3	1
793	79		hälleflinta	övrigt slagen	3		0,5	5
794	79		hälleflinta	splitter	3		0,9	15
795	79		hälleflinta	avslag	3		6,3	4
796	79		hälleflinta	splitter	3		0,4	6
797	79		hälleflinta	mikrospån?	3		0,1	1
798	79		hälleflinta	splitter	5		0,5	8
799	79		hälleflinta	avslag	5		0,8	1
800	79		hälleflinta	avslag	1		2	4

Fnr	Ruta	Anl	Material	Sakord	Stick	Typ	Vikt (g)	Antal
801	79		hälleflinta	avslag	4		2,7	3
802	79		hälleflinta	spån?	4		0,7	1
803	79		hälleflinta	övrigt slagen	4		0,3	1
804	79		hälleflinta	splitter	4		0,1	2
805	79		hälleflinta	avslag	3		2,2	8
806	79		hälleflinta	övrigt slagen	3		4,3	1
807	79		hälleflinta	splitter	3		0,3	2
808	79		kristianstadsflinta	splitter	3		0,1	1
809	79		hälleflinta	mikrospån?	3		0,3	1
810	79		hälleflinta	avslag	4		5,1	1
811	79		hälleflinta	spån	4		5,1	1
812	79		hälleflinta	avslag	4		4,3	3
813	79		hälleflinta	splitter	4		0,2	2
814	79		hälleflinta	övrigt slagen	4		0,2	1
815	79		hälleflinta	avslag	6		0,4	2
816	79		hälleflinta	splitter	6		0,1	1
817	79		hälleflinta	avslag	6		0,2	1
818	79		hälleflinta	avslag	6		0,9	2
819	79		hälleflinta	splitter	6		0,1	1
820	79		hälleflinta	avslag	7		0,3	2
821	79		hälleflinta	avslag	4		1,8	5
822	79		hälleflinta	splitter	4		0,2	4
823	79		hälleflinta	mikrospån?	4		0,1	1
824	79		hälleflinta	övrigt slagen	4		0,1	1
825	79		hälleflinta	avslag	4		0,1	1
826	79		hälleflinta	splitter	5		0,1	1
827	79		hälleflinta	avslag	5		0,5	2
828	79		hälleflinta	splitter	5		0,3	3
829	79		hälleflinta	avslag	5		0,7	1
830	79		hälleflinta	övrigt slagen	5		0,1	1
831	121		kvarts	kärna	2	plattformskärna	108,1	1
832	121		kristianstadsflinta	splitter	2		0,1	1
833	117		kvarts	splitter	1		0,1	4
834	115		sydskandinavisk flinta	avslag	1		5,6	1
835	113		kvartsit	splitter	3		0,1	1
836	113		sydskandinavisk flinta	avslag	4		0,1	1
837	98		kvarts	splitter	3		0,1	1
838	98		kristianstadsflinta	splitter	3		0,2	2
839	122		kvarts	splitter	1		0,1	1
840	122		kvarts	övrigt slagen	1		0,7	1
841	113		hälleflinta	splitter	3		0,1	1
842	113		sydskandinavisk flinta	splitter	3		0,1	1
843	113		kristianstadsflinta	avslag	2		0,4	1
844	98		kristianstadsflinta	splitter	4		0,1	2
845	lösfynd		kristianstadsflinta	avslag			0,2	1
846	lösfynd		kristianstadsflinta	splitter			0,2	1
847	lösfynd		hälleflinta	avslag			0,3	1
848	lösfynd		kristianstadsflinta	splitter			0,1	1
849	lösfynd		sydskandinavisk flinta				0,2	1
850	lösfynd		kvarts	avslag			3,8	1

Fnr	Ruta	Anl	Material	Sakord	Stick	Typ	Vikt (g)	Antal
851	lösfynd		kristianstadsflinta	avslag			1,1	1
852	lösfynd		hällflinta	splitter			0,1	1
853	lösfynd		kvarts	övrigt slagen			0,6	1
854	lösfynd		hällflinta	avslag			0,9	1
855	lösfynd		kvarts	avslag			0,7	1
856	lösfynd		sydskandinavisk flinta				3,6	1
857	lösfynd		kvarts	avslag			2,5	1
858	lösfynd		keramik				1,2	1
859	lösfynd		kvarts	splitter			0,1	3
860	lösfynd		hällflinta	avslag			4,1	1
861	lösfynd		kvarts	avslag			1	1
862	lösfynd		kvarts	avslag			1,5	1
863	lösfynd		kvarts	övrigt slagen			0,1	1
864	lösfynd		hällflinta	kärna		bipolär	7	1
865	105		hällflinta	avslag	1		0,8	1
866	105		hällflinta	övrigt slagen	1		2,3	1
867	lösfynd		kvarts	splitter			0,1	1
868	lösfynd		kristianstadsflinta	splitter			0,1	1
869	lösfynd		hällflinta	avslag			0,2	1
870	lösfynd		kristianstadsflinta	avslag			0,8	4
871	lösfynd		kristianstadsflinta	splitter			0,2	2
872	129		hällflinta	avslag	1		0,8	1
873	129		flinta	splitter	2		0,1	1
874	77		keramik	kärl	1		4	1
875	82		keramik	kärl	3		3,7	1
876	35		keramik	kärl	2		2,7	1
877	68		bränd lera	Lerklining	2		2,1	1
878	73		bränd lera	Lerklining	2		2,1	1
879	35		keramik/bränd lera?	fragment	1		0,9	1
880	21		keramik	fragment	1		1	1
881	68		keramik/bränd lera?	fragment	1		0,3	1
882	73		keramik	fragment	2		1	1
883	73		keramik/bränd lera?	fragment	2		0,6	1