



Fornlämningar vid Möllstorpsgatan

Särskild arkeologisk utredning 2010

Björnhovda 6:29, 6.6, 4:12 mfl

Torslunda socken, Mörbylånga kommun, Öland



Nicholas Nilsson
Ulrika Söderström

KALMAR LÄNS MUSEUM
Arkeologisk rapport 2010:21

Fornlämningar vid Möllstorpsgatan

Särskild arkeologisk utredning 2010

Björnhovda 6:29, 6.6, 4:12 mfl

Torslunda socken, Mörbylånga kommun, Öland

Författare	Nicholas Nilsson, Ulrika Söderström
Copyright	Kalmar läns museum
Redaktion	Per Lekberg, Seija Nyberg
Kartor	Publicerade i enlighet med tillstånd 507-98-2848 från Lantmäteriverket
Förlag	Kalmar läns museum
ISSN	1400-352X

Abstract

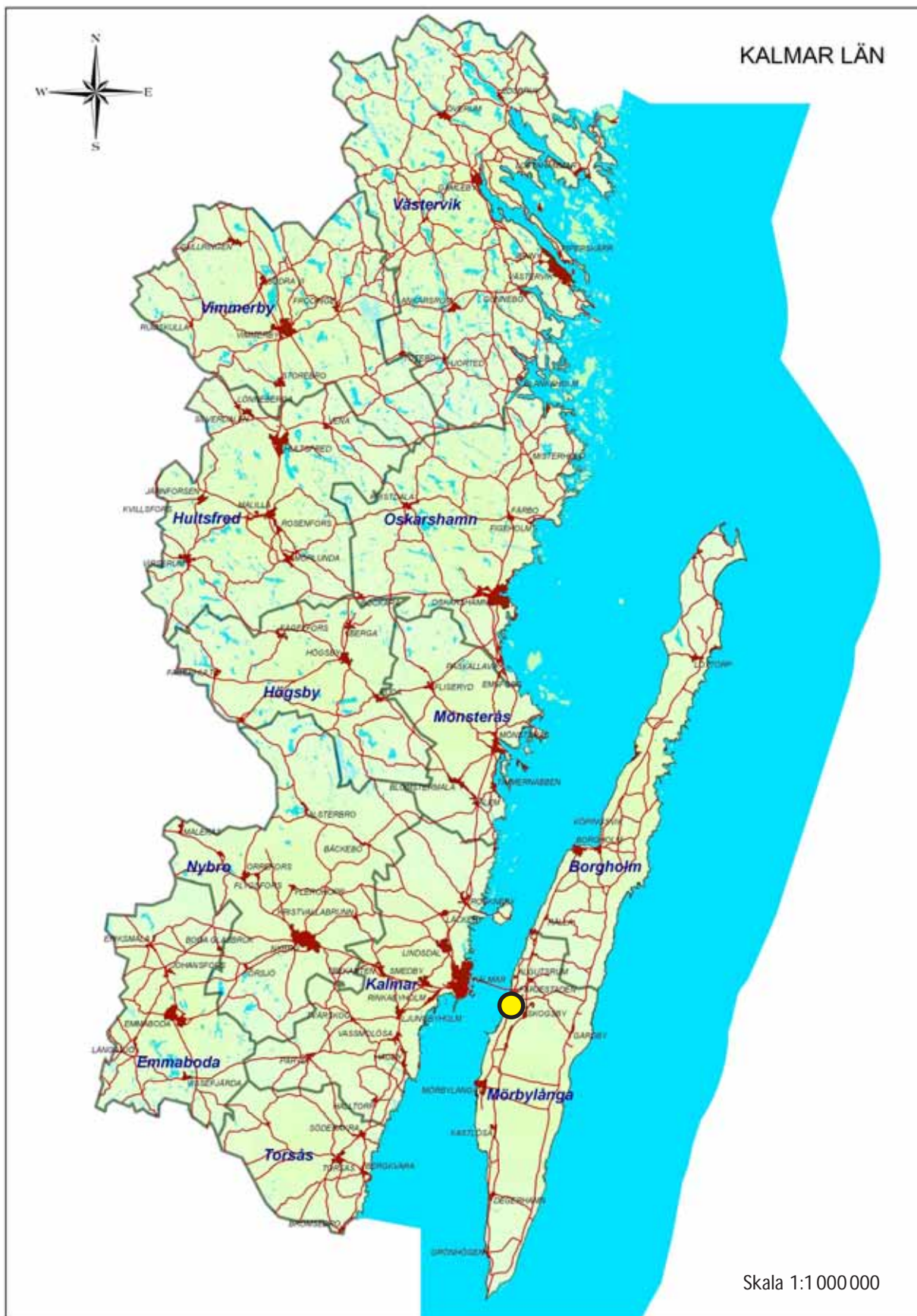
Keywords: Road-project, settlement, stone-age.

In the spring of 2010, the county museum of Kalmar performed an archaeological investigation in Färjestaden, Öland. The cause for the investigation was a planned road-project. In the vicinity of a already known

stone-age settlement, Torslunda 205:1, a hearth was detected. Within the settlement a stone axe was found together with some very fragmented features.

Innehåll

Sammanfattning.....	7
Inledning.....	9
Topografi och fornlämningsmiljö.....	11
Genomförande	15
Resultat	17
Tolkning och åtgärdsförslag.....	21
Referenser	22
Tekniska och administrativa uppgifter	23
Bilagor	25



Karta över Kalmar län med undersökningsområdet markerat.

Sammanfattning

Inför planerad vägbyggnation utförde Kalmar läns museum, på uppdrag av länsstyrelsen i Kalmar, en utredning inom berört område. Området är beläget i den östra delen av Färjestaden på Öland, inom fastigheter tillhörande byn Björnhovda. Inom sträckningen finns en sedan tidigare registrerad fornlämning, RAÄ 205:1 Torslunda sn, en boplatz från stenålder. Uppdraget utfördes våren 2010.

I nära anslutning till den registrerade boplatzen påträffades en härd och vid

själva boplatzen fanns rester av mycket hårt sönderplöjda anläggningar. En del av en stenyxa, en hålleggad trindyxa, påträffades också inom området. I anslutning till den lilla bäck som rinner genom den norra delen av området påträffades omrörda lager vilka tolkats som påverkade när bäcken grävdes vid avdikningsarbeten vid förra sekelskiftet.

Kalmar läns museum rekommenderar en förundersökning av de ytor där fornlämning bekräftats. Länsstyrelsen beslutar om vidare åtgärder.

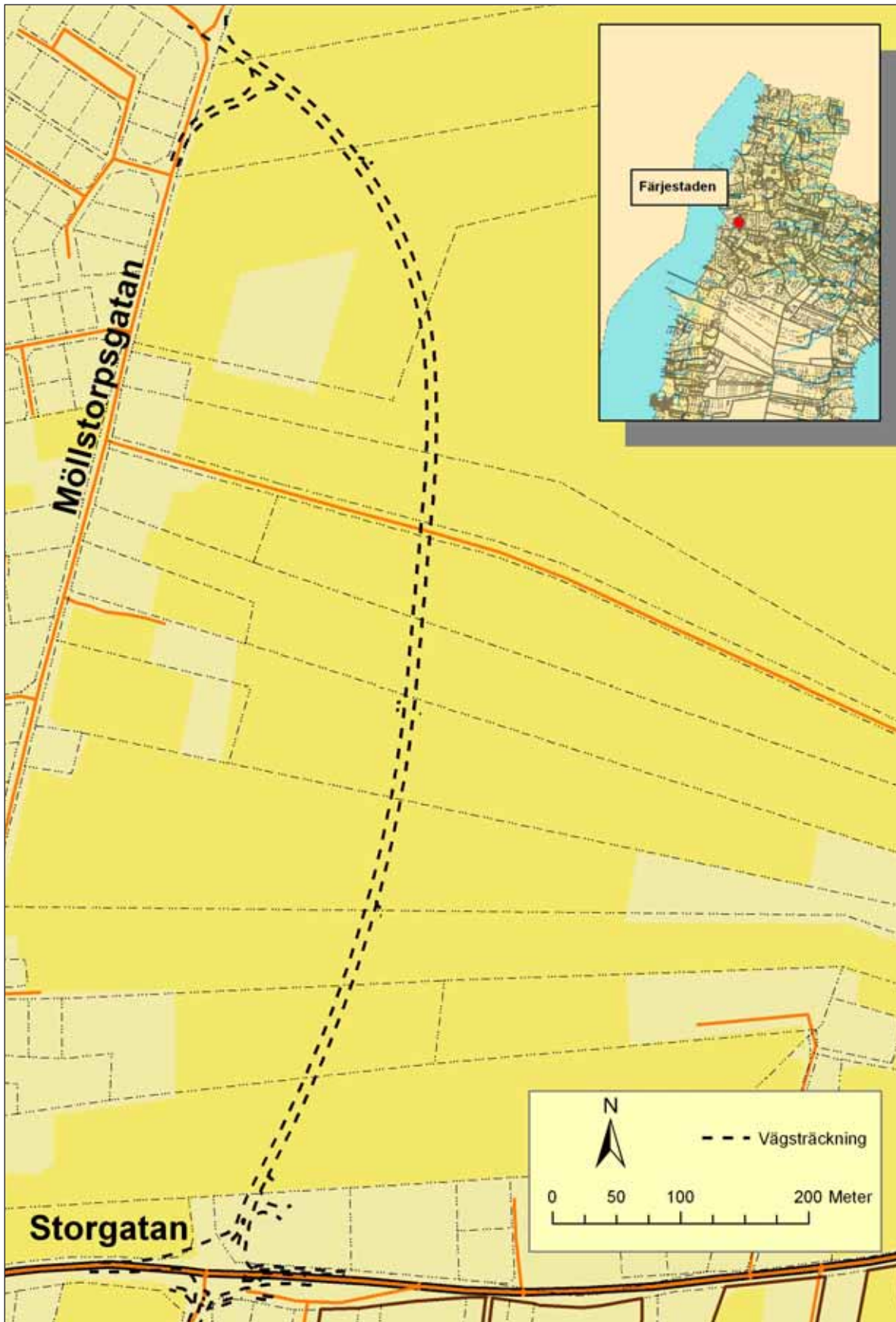


Fig 1. Undersökningsområdet i östra delen av Färjestaden.

Inledning

En ny trafikled planeras att anläggas i Färjestaden öster om Möllstorpsgatan, mellan Åkervägen i nordväst och söderut till T-korsningen mellan Äppelvägen och Storgatan. I samma korsning planeras också en cirkulationsplats att byggas. Innan anläggningsarbetena kan

börja har länsstyrelsen beslutat (431-11975-09) att en särskild arkeologisk utredning skall utföras inom det område som planeras för exploatering. Utredningen utfördes under fyra dagar i april 2010 och exploatör var Mörbylånga kommun.

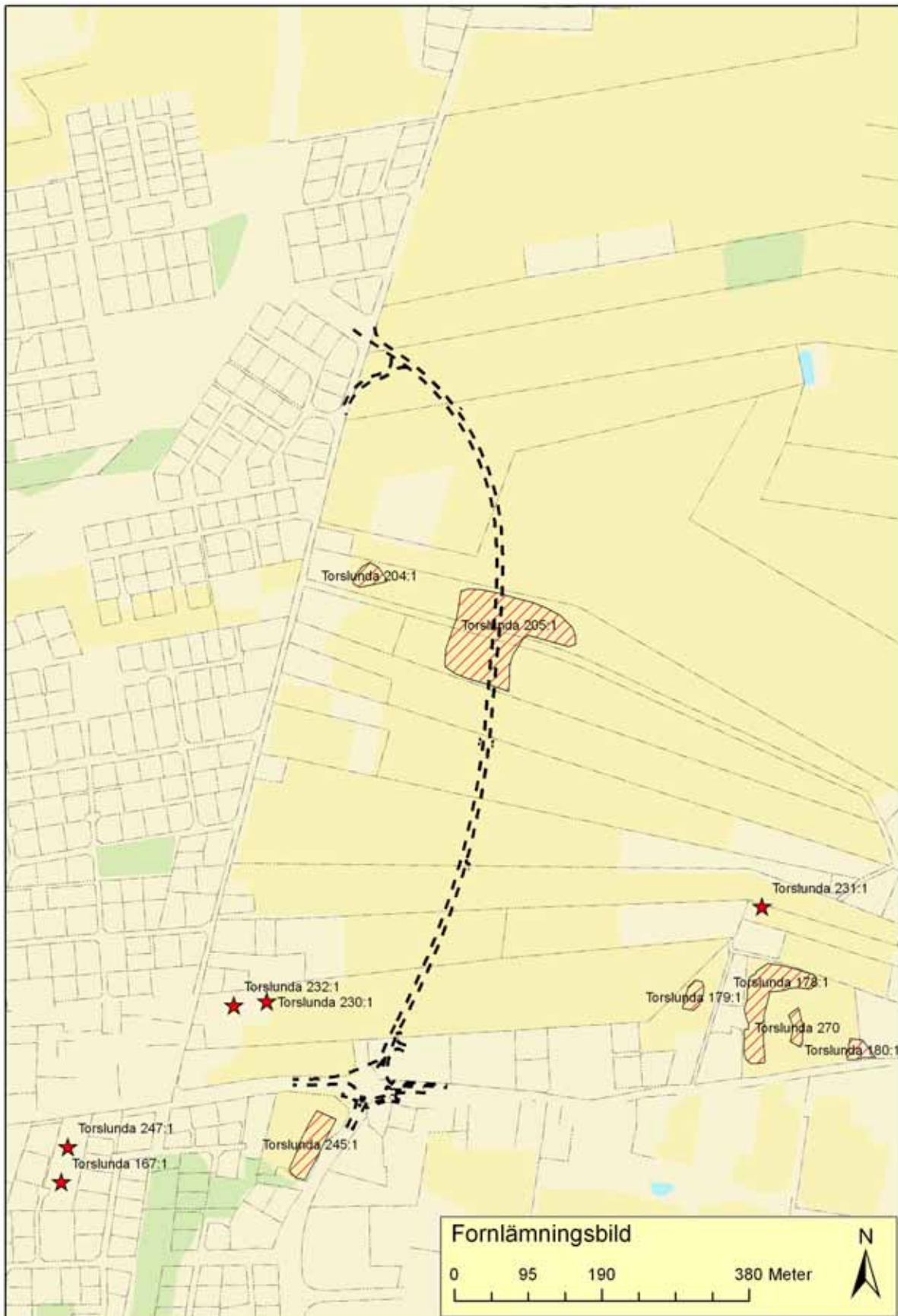


Fig 2. Fornlämningarna kring det berörda undersökningsområdet.

Topografi och fornlämningsmiljö

Topografi

Torslunda socken är beläget på mellersta Öland och delas av Landborgsbranten in i en östlig och en västlig del. Väster om landborgsbranten sluttar landskapet ner mot kusten. Där dominerar idag bebyggelse i form av Färjestaden. Det nu aktuella området ligger dock precis utanför den centrala bebyggelsen och består än idag av åkrar. (Alexandersson 2003).

Fornlämningars bild

Både inom utredningsområdet och i dess närhet förekommer fornlämningar (fig 2). De flesta av dessa härrör från stenåldern och utgörs främst av boplatser eller lösfynd. Cirka 500 meter öster om den södra delen av utredningsområdet undersöktes dock i augusti och november 2008 fornlämningen Torslunda 270. Den visade sig innehålla minst en flatmarksgrav som daterades till 2300 f.Kr., troligen var fyra andra mörkfärgningar också gravar vars innehåll sedan länge förkommit (Papmehl-Dufay 2009). Samtidigt med undersökningen av Torslunda 270 undersöktes också de två boplatserna 178:1 och 180:1. Dessa hade upptäckts under Ölandsprojektet i form av lösfynd. Inga anläggningar kunde konstateras vid undersökningarna 2008 och boplatserna ansågs ha blivit sönderplöjda av senare tiders odling. Torslunda 205:1 som ligger mitt i utredningsområdet har på ytan en liknande karaktär.

Ett flertal lösfynd har gjorts på åkrarna i den södra delen av utredningsområdet, bland dessa utmärker sig två föremål från senneolitikum, en Hagebyhögayxa och en dolkstav i flinta. Även från andra åkrar i omgivningen har flint- och stenföremål plockats och ger sammantaget en bild av ett attraktivt område för den yngre stenålderns människor. Precis söder om den planerade cirkulationsplatsen ligger Torslunda 245:1. Det är en boplatz från neolitikum som delundersöktes i december 2002 i samband med byggnationen av VVS-affären som står där i dag. Ett flintavslag från en neolitisk yxa hittades tillsammans med några andra flintor. Ett drygt tiotal anläggningar framkom varav endast en härd säkert kunde föras till förhistorisk tid. Från historisk tid dök det upp fler lämningar, bland annat en avfallsgrop med fynd från 1600- till 1700-tal (Alexandersson 2003). Strax norr om den förut nämnda boplatzen 178:1 har det också påträffats ett peltaformat spänne i brons som dateras till yngre romersk järnålder eller folkvandringstid (Torslunda 231:1). Även bronsålder finns representerat i utredningsområdets omedelbara närhet. På Grövlegården som också ligger strax söder om området på andra sidan vägen har en bronsyxa hittats vilken dateras till bronsålderns period 1.

Vidgar vi perspektivet något och överblickar hela Färjestadsområdet med omnejd ser vi att även här håller fornlämningstätheten i sig. Även här är det stenålder som dominerar och

då särskilt dess yngsta period, neolitikum. Den stora koncentrationen av neolitiska lämningar har gjort att Torslunda socken tidigt sågs som en centralbygd (t ex Åberg 1913; Stenberger 1948:307; Pettersson 1981) vilket till delar står sig även idag. Utredningsområdet ingår i en nord-sydlig linje med boplatslämningar från stenåldern, varav flera har upptäckts och undersökts under de senare åren, bland annat Torslunda 245:1 (2002), Torslunda 265 (2005), Torslunda 152:1 (1992) 235:1 (2008) och 236:1 (2008). En del av orsaken till bandet av boplatslämningar har att göra med att de löper vid de forna strandvallarna, ancylusval-len och littorinavallen, vilka har varit attraktiva boplatslägen. Lämningar från stenåldern finns i övrigt ända upp till landborgsbranten där lämningar från järnåldern dominerar. Dels finns det lämningar från bebyggelse, men mest utmärkande är gravarna som i praktiken har löpt som ett band längs nästan hela sträckan av den västra landborgsbranten. Uppe på landborgsbranten har två berömda fynd från järnålder gjorts. Det första av dessa är de vendeltida Torslundaplåtarna som har använts för att framställa figurförsedda bronsbleck. Hjälmor med bronsbleck väldigt lika Torslundaplåtarna har hittats bland annat i högre-ståndsgravar i Uppland och Sutton Hoo i England. Det andra av dessa fynd är Ölands näst största guldmyntskatt bestående av romerska solidimynt. Nere vid kusten har den så kallade Färjestadskragen hittats, en halskrage av solitt guld från romersk järnålder (Papmehl-Dufay & Söderström 2009).

Det historiska kartmaterialet

För att kunna spåra äldre bebyggelse samt eventuella fornlämningar som förstörts eller borttagits under modern tid har en översiktlig studie av det historiska kartmaterialet för undersökningsområdet gjorts. Syftet med kartstudien var också att försöka spåra förändringar i bruket av den åker i den nordligaste delen av undersökningsområdet där schakten

uppvisade en svårtydd lagerföljd med många störningar. Eftersom schakten dessutom fylldes med vatten i de djupare delarna fanns anledning att anta att en våtmark eller liknande kan ha funnits på platsen. För ändamålet har tre kartor använts: ägoinsmätning över Björnhovda by från 1734, storskifteskarta över Björnhovdas inägor 1802 samt avdikningskarta över Björnhovda 1899.

Björnhovda by

Namnet Björnhovda kan i sig avslöja viktiga detaljer om tidigare bruk av marken som kan vara av relevans för tolkningen av kartmaterialet. I ett medeltida brev från 1374 (Nydalabrevet) nämns Björnhovda tillsammans med flera andra byar i Torslunda socken. Björnhovda bytomt har i äldre tid legat på landborgskanten, intill den plats där vägen mot Färjestaden viker av från landsväg 136. Nuvarande Björnhovda by är istället belägen ca 800 meter västerut i slutningen nedanför landborgen. Genom kulturgeografiska undersökningar har man kunnat fastslå att detta ursprungligen är platsen för en dotterbebyggelse till Björnhovda, som kan identifieras med byn Håkantorpe som finns belagt från medeltiden. Namnet kommer av det medeltida haqunathorpe, där haquna är den fornsvenska genitivformen Hakonar av personnamnet Håkan och thorpe, torp, som betyder ”utflyttarbebyggelse” (Göransson 1968; Vikstrand 2007:174; Papmehl-Dufay 2009:14).

Tolkningen av byn Håkantorpe är att den representerar en utflyttarbebyggelse under vikingatid från det Björnhovda som var beläget uppe på landborgskanten, och att de båda någon gång under 1400-talet av någon anledning flyttat samman på den plats där Håkantorpe låg och där Björnhovda sålunda ligger idag. Detta resonemang är särskilt betydelsefullt när man sätter det i samband med fornlämningarna som finns registrerade i närheten av undersökningsområdet, men kan också vara betydelsefullt för tolkningen av resultaten av den här aktuella undersökningen.



Fig 3. Ägoinsmätning Björnhovda by 1734.



Fig 4. Kartöverlägg storskifteskarta över Björnhovda 1802.

Kartorna

En stor del av markerna på Öland ägdes av Kronan alltsedan 1500-talet och disponerades av kungamakten som jaktmarker. De första kartorna som upprättades över södra Öland härrör från omkring 1600-talets mitt men är i många fall svårtydda och begränsade i sin karaktär. Av kartorna som ingått i studien framgår att marken som undersökningsområdet idag ligger inom sen 1700-talet har varit en del av Björnhovda bys utmarker. I den östra delen av utmarksområdet har ett tiotal gårdar av olika storlek legat och dessa återfinns både på 1734 års ägoinsmätningar liksom på storskifteskartan från 1802 (fig 3 och 4).

På kartan över ägor från 1734 finns inga tecken på att det funnits en våtmark eller å i undersökningsområdet. Däremot framgår det av kartan att delar av utmarkerna ansetts som oduglig men vad detta betytt framgår inte av varken karta eller förklarande text.

Storskifteskartan från 1802 uppvisar något nytt i den nordvästra delen av kartan. Här har man ritat ut vad som tycks vara ett mindre vattenflöde, en å eller bäck. Men vid ett kartöverlägg mellan dagens ekonomiska karta och storskifteskartan blir det tydligt att det vattendraget faller utanför det här aktuella undersökningsområdet.

Vid ett överlägg med en avdikningskarta från 1899 blir det tydligt att den å som genomskar den norra delen av undersökningsområdet med stor sannolikhet hör ihop med den avdikning som gjordes runt 1899. Sannolikt har marken här varit påverkad av fukt och väta över lång tid varför en avdikning så småningom blev aktuell. Möjligen kan också vätan ha medfört att man redan under 1700-talet anser att marken är oduglig för odling.

Ingen av kartorna som ingått i studien avslöjar något om eventuella fornlämningar som kan ha funnits inom undersökningsområdet vid den tid då kartorna upprättats.



Fig 5. Avdikningskarta Björnhovda 1899.

Genomförande

Totalt grävdes 76 schakt längs en ca 1 100 meter lång och 20 meter bred sträcka. Ca 10 meter långa schakt med en bredd av ca 1,5 meter grävdes med ett intervall på ca 10 meter. När indikationer på arkeologiska lämningar påträffades avbröts schaktningen och återupptogs ett 60-tal meter längre bort. Undersökningsområdets utbredning var markerat med käppar vilka var satta vid de åker- och ägo- gränser som skiljer de olika åkrarna åt. Några käppar ute på åkrarna fanns ej utan syftning mot de utsatta käpparna fick göras okulärt. Schakten lades omlott i undersökningsområdets längdriktning. I den södra delen av området var planerat en trafikplats vilket gjorde att schakten förlades i en mer ”solfjädersformad” ordning. Ägo- och åkergränser ligger orienterade i östvästlig riktning och är långsmala till karaktären. Vägsträckningen skär således genom ett flertal ägo- och åkermarkeringar vilka utgörs

av stenmurar med intilliggande busk- eller trädvegetation. Bredden på de olika åkerytorna är mellan 60 och 90 meter. För schaktningen användes en traktorgrävare. Större delen av området bestod av åkermark men ett mindre parti strax söder om RAÄ 205:1 bestod av ett område med kraftig sly- och skogsvegetation. Inom detta område hade en ridå på ca 4-5 meter avverkats för att skapa en passage, i denna drogs schakt. I den norra delen av området skars sträckningen av en mindre å.

Undergrunden bestod till största delen av sandig morän och på sina ställen ren sand.

I ett urval av schakten grävdes rutor i färgningar som eventuellt kunde utgöra fornlämning. En ruta grävdes också i matjordslagret för att se huruvida fynd låg i matjorden. Totalt grävdes 5 rutor.

Samtliga schakt, rutor och sinläggningar mättes in med GPS.

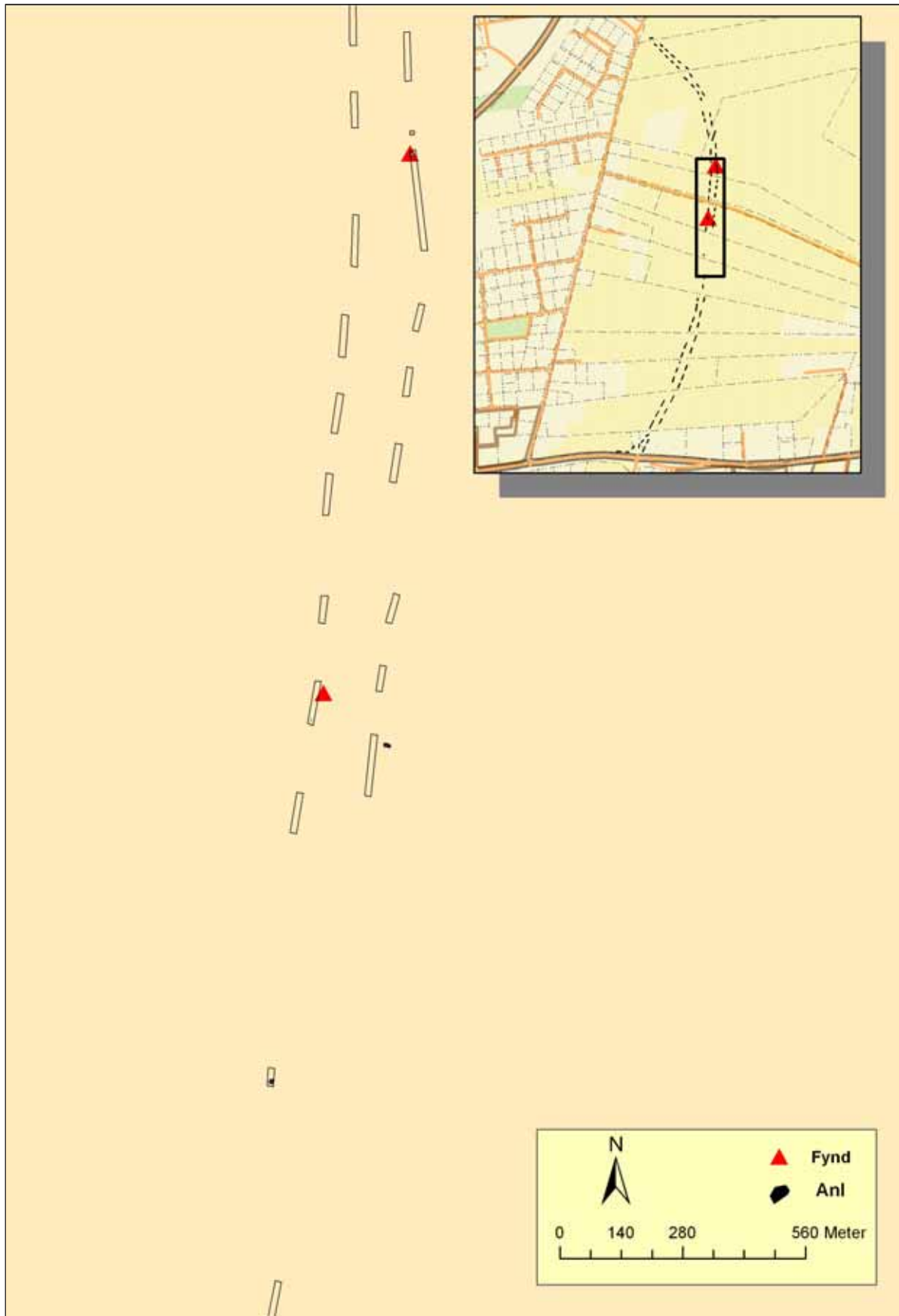


Fig 6. Området kring den registrerade fornlämningen RAÄ 205:1. De påträffade lämningarna samt fynd.

Resultat

Endast kring den registrerade fornlämningen RAÅ 205:1 påträffades anläggningar och fynd som var arkeologiskt intressanta (fig 6). I åkern strax söder om nämnda fornlämning framkom en härd, tillsynes ca 1x1 meter stor (fig 7). Delar av anläggningen låg delvis i schacktkanten. Den beskrevs och mättes in men undersöktes inte ytterligare då det bör ske vid en eventu-

ell förundersökning. Inom den registrerade boplatsen som nämnts ovan påträffades ett fragment av en stenyxa, en håleggad trindyxa, vilken kan dateras till mesolitikum (fig 8). I de schakt som låg i anslutning till yxan syntes vaga spår av mörkfärgningar vilka kan utgöra rester av förhistoriska anläggningar. Åkern är hårt plöjd och odlingen har gått djupt ned i



Fig 7. Den påträffade härden som kom söder om RAÅ 205.



Fig 8. Den påträffade yxan. KLM 44 594:1.

marken vilket kraftigt påverkat underliggande anläggningar. Strax intill syntes spår av kol vilket tolkades som en upplöjd härd (fig 9). Denna låg i kanten av undersökningsområdet eller strax utanför.



Fig 9. Sot i den plöjda åkern vilket kan indikera en sönderplöjd härd.

Söder om den lilla bäck som skär undersökningsområdet i den norra delen påträffades lager som inte syntes i andra schakt. I schakt 19 och 20 framkom lager som antyder att någon form av markingrepp eller omstrukturering skett. I schakt 19 framkom ett lager under det övre matjordslagret samt ett tunnare sandlager, ett lager som skulle kunna vara en äldre matjordshorisont (fig 10). I schakt 20 syntes ett par runda anläggningsliknande lämningar med bevarat trä i (fig 11 och 12). Dessa lämningar tolkades dock ej som arkeologiskt intressanta utan kan ha med anläggandet av kanalen strax intill. Denna finns ej med på 1802 års storskifteskarta. På en avdikningskarta från 1899 är dock denna markerad med rött vilket kan innebära att den tillkommit vid detta tillfälle. (se kap "Det historiska kartmaterialet").

I en del andra schakt kom otydliga mörkfärgningar som skulle kunna tolkas som arkeologiskt intressanta lämningar. För att säkerställa om så var fallet snittades en del av dessa. Den slutliga tolkningen blev att dessa färgningar var naturliga och således ej var av antikvariskt intresse (fig 13).



Fig 10. Profil över det lager som påträffades strax söder om den grävda kanalen.



Fig 11. Foto över en av de anläggningsliknande lämningar som kom i anslutning till området söder om kanalen.



Fig 12. Ett av schakten söder om kanalen.



Fig 13. Foto över en av de otydliga mörkfärgningarna som påträffades i en del schakt.

Tolkning och åtgärdsförslag

Den påträffade härden kan utgöra en del av den redan registrerade fornlämningen RAÄ 201:1 men kan också utgöra spåren av ytterligare en arkeologisk lämning som tidigare inte varit känd.

Området kring härden samt en del av vägområdet som berör RAÄ 205:1 bör förundersökas om vägprojektet skall fortsätta med planerad sträckning.

Länsstyrelsen beslutar om vidare åtgärder.

Referenser

- Alexanderson, K. 2003. Björnhovda 8:227. Fornlämning 245, Torslunda sn, Mörbylånga kommun, Öland. Arkeologisk förundersökning, 2002. Rapport Kalmar läns museum.
- Göransson, S. 1968. *Björnhovda och Håkan-
torp. Fallet med de "försvunna" ölandsby-
arna*. Forskningsrapporter från kulturgeo-
grafiska institutionen, Uppsala universitet,
nr 10. Uppsala.
- Papmehl-Dufay, L. 2009. Ett senneolitiskt
flatmarksgravfält? Arkeologisk förun-
dersökning Särskild arkeologisk under-
sökning. Björnhovda 1:27, Raä 178, 180
och 270, Torslunda socken, Mörbylånga
kommun, Öland. Rapport Kalmar läns
museum.
- Papmehl-Dufay, L. & Söderström, U. 2009.
Kulturmiljö och vindkraft. Arkeologisk/
kulturhistorisk inventering 2009 inför
planerad vindkraftetablering mellan Törn-
botten och Björnhovda, Torslunda och
Algutsrum socknar, Mörbylånga kommun,
Öland. Rapport Kalmar läns museum.
- Pettersson, J.-I. 1981. Bebyggelseutvecklingen
i tre öländska socknar under stenålder och
äldre bronsålder. C-uppsats Lunds univer-
sitet.
- Stenberger, M. 1948. Det forntida Öland. I:
Palm, B., Landin, L. & Nordman, O. (red)
Öland. Del 1. Sid 299-398. Lund.
- Åberg, N. 1913. Kalmar läns stenålder. *Med-
delanden från Kalmar läns fornminnesför-
ening VI*.
- Vikstrand, P. 2007. *Bebyggelsenamnen i
Mörbylånga kommun*. Ortnamnen i Kal-
mar län 7. Sveriges ortnamn. Uppsala.

Tekniska och administrativa uppgifter

Länsstyrelsens dnr: 431-11975-09

Kalmar läns museums dnr: 33-751-09

Projektnummer KLM: A2010006

Uppdragsgivare: Mörbylånga kommun, Bengt Johansson,
386 80 Mörbylånga

Landskap: Öland

Kommun: Mörbylånga

Socken: Torslunda

Fastighet: Björnhovda 6:29, 6.6, 4:12 mfl

Fornlämningsnr: 205

Ekonomisk karta: 62F 8j S

X koordinat: 6279930

Y koordinat: 591465

M ö h: -

Fältarbetstid: 20100426-20100429

Antal arbetsdagar: 4

Maskintid: 36,5 timmar

Personal: Nicholas Nilsson, Ulrika Söderström

Foto, Du nr: Du 169:1-29

Fynd nr: KLM 44 594:1.

Fynd: Fynden förvaras, i väntan på fyndfördelning, i Kalmar läns museums magasin under sitt KLM-nummer, Fynden finns registrerade i en för ändamålet upprättad Microsoft Access® databas. Endast ett fynd tillvarataget, ett fragment av en håleggad stenyxa.

Analyser: Inga analyser.

Dokumentation: All dokumentation förvaras på KLM.

Inmätning: Koordinater och höjdangivelser i rikets koordinatsystem RT90 2,5 gon V och RH70.

Bilagor

Bilaga 1. Schaktbeskrivningar	27
Bilaga 2. Schaktöversikt	37
Bilaga 3. Fotolista	41
Bilaga 4. Kontaktkopior	43
Bilaga 5. Fyndlista	45

Bilaga 1. Schaktbeskrivningar

Schaktbeskrivningar

Björnhovda 6:29 m fl

Obj 10/06

Samtliga schakt hade 1,5 m bredd. Matjordsdjupet anges för samtliga och förkortas Mj.

Schakt 1

9 m

Åker längst i S. Mj ner till 0,2 m därefter gulbrun silt med inslag av sten. Ingen indikation.

Schakt 2

5 m

Mj ner till 0,3 m, brungrå silt i botten med inslag av mindre sten. Ingen indikation.

Schakt 3

6 m

Mj 0,35 m, därefter morän. Ingen indikation.

Schakt 4

6 m

Mj ca 0,4 m, morän. Ingen indikation.

Schakt 5

5 m

Ca 0,35 m Mj, siltig morän. Ingen indikation.

Schakt 6

6 m

Mj ca 0,25, morän med delvis stora stenar. Ingen indikation.

Schakt 7

9 m

Mj 0,3 m. Morän med mindre stenar. Ingen indikation.

Schakt 8

9 m

Mj 0,3 m. Morän med mindre stenar. Ingen indikation.

Schakt 9

8 m

Ca 0,35 m Mj, siltig morän. Ingen indikation.

Schakt 10

6 m

Mj 0,25 m, siltig undergrund med blötare partier, övergående mot lera i vissa stråk.

Schakt 11

6 m

Mj mellan 0,25-0,35 m, siltig undergrund med järnfälln. Tydliga plogspår. Ingen indikation.

Schakt 12

8 m

Mj till ca 0,3 m, siltig botten med inslag av grus. Ingen indikation.

Schakt 13

8 m

Mj grund ner till ca 0,25 m. Sjöbottenlik undergrund med visst rotgenomslag i N delen av schaktet. Ingen indikation.

Schakt 14

7 m

Mj 0,25 m. Tydliga plogspår och inslag av blå plastband i mj. Siltig morän. Ingen indikation.

Schakt 15

7 m

Schakt förlagt till mindre plåtå. Mj 0,35 m, siltig undergrund. Ingen indikation.

Schakt 16

5 m

Mj 0,25. Moränbotten med järninf. Tydligt rostigt. Ingen indikation.

Schakt 17

7 m

Mj 0,3. Moränbotten med järninf. Tydligt rostigt. Ingen indikation.

Schakt 18

5 m

Mj mellan 0,3-0,35. Moränbotten med järninf. Tydligt rostigt. Ingen indikation.

Schakt 19

9 m

Du 169:16

Schakt i N delen av åker 4. Först ett Mj lager ca 0,25-0,35 m med inslag av tegel. Under detta ett ljusbeige siltigt lager ca 0,05-0,1 m djupt. Därefter vidtog ett nytt Mj-liknande lager i mörkt brungrått, humöst men inga tydliga inslag av kol eller annat som kunde indikera KL. Detta var ca 0,2 m djupt. Under detta vidtog på nytt undergrund i form av silt, helt utan större stenar.

Schakt 20

7 m

Du 169:1718

Mj-lager mellan 0,25-0,4, någorlunda samma stratigrafi som det intilliggande schakt 18 men inte alls samma tydliga uppdelning, mer rörigt. Mörkfärgningar i form av tre, fyra cirkelrunda anläggningar av något slag i botten. På ett ställe fanns fortfarande luckrat träd kvar, se foto.

Schakt 21

6 m

Tjockt Mj-lager, ca 0,4 m djupt. Botten tydl påverkan av järn, siltig botten. Ingen indikation.

Schakt 22

6 m

Tjockt Mj-lager, ca 0,4 m djupt. Sandig silt i botten. Ingen indikation.

Schakt 23

10 m

RUTA GRÄVD

Tjockt Mj-lager, ca 0,4 m djupt. Sandig silt i botten. Halvmetersruta grävd i schaktets N del. Ingen indikation eller fynd vid rutgrävning.

Schakt 24

17 m

Mj grunt ca 0,2-0,3 m. Bottenskikt sandig silt, i stort sett stenfritt. Ingen indikation.

Schakt 25

8 m

Mj ca 0,3 m. Infälln av rötter i N delen av schaktet. Stenigare undergrund mot S delen. Morän.

Schakt 26

8 m

Grunt Mj-lager ca 0,2 m, grusig moränjord m tegel inblandat. Ingen indikation.

Schakt 27

8 m

Grunt Mj-lager ca 0,2 m, grusig moränjord m större stenar. Ingen indikation.

Schakt 28

6 m

Grunt Mj-lager ca 0,15-0,2 m, grusig moränjord m större stenar. Ingen indikation.

Schakt 29

17 m

RUTA GRÄVD

Schakt mitt över åker, fram till hake. Grunt Mj-lager ca 0,15-0,2 m. I schaktets N del påträffades lösfynd av slagen kristianstadsflinta. Moränbotten. Ruta grävd i anslutning till fyndet, ua.

Schakt 30

xx m

Grusig Mj ca 0,25 m. Mot S tilltagande grusigt, undergrund morän med genomslag av större stenar. Ingen indikation.

Schakt 31

5 m

Hårt packad åkermark, rikligt med sten i ytan. Mj ca 0,15-0,2. Stenig moränmark. Ingen indikation.

Schakt 32

5 m

Hårt packad åkermark, rikligt med sten i ytan. Mj ca 0,15-0,2. Stenig moränmark. Ingen indikation.

Schakt 33

5 m

Samma som ovan. Större stenar i ytan. Plogspår i undergrunden. Ingen indikation.

Schakt 34

6 m

Samma som ovan. Större stenar i ytan. Plogspår i undergrunden. Ingen indikation.

Schakt 35

6 m

Mycket grunt Mj-lager, knappt 0,1 m, särskilt mot schaktets N del. Stenig morän. Ingen indikation.

Schakt 36

7 m

Mj ner till 0,2 m. Stenig morän. Ingen indikation.

Schakt 37

5 m

Mj ca 0,2 m, packad morän. Ingen indikation.

Schakt 38

5 m

Mj knappt 0,2 m. Mot botten grusig morän med kolrester från rotbränder. Flera större stenar. Ingen indikation.

Schakt 39

4 m

Mj ca 0,15 m, morän. Ingen indikation.

Schakt 40

6 m

Ca 0,2 m Mj. Anl i s delen av schaktet, rund mörkfärgning i ytan, snittat och följt ner ca 0,1 m. Ev rester av staket eller mindre stolpe. Inga fynd i eller i anslutning till anl.

Schakt 41

11 m

Mj ca 0,15 m, morän. Ingen indikation.

Schakt 42

6 m

Mj ca 0,25 m, sandig silt. Ingen indikation.

Schakt 43

3 m

Schaktet förlades i den sydligaste delen av åker 9 med fint läge på liten platå. Mj-lager ner till ca 0,25 m. Direkt framkom en härd, ca 0,75x0,9 m.

Anläggning 1

Härd 0,75 x 0,9 m

Närmast avlång form, fortsatte in i den Ö schaktkanten. Klassiskt kolig i ytan, omgärdad av flera större stenar ca 0,1-0,15 diam. I centrum flera synliga kolbitar samt skörbränd sten. Klart svart, kolig, närmast fet fyllning vid ytan. Inga föremål eller keramik synlig vid tillfället.

Schakt 44

6 m

Förna ner till ca 0,3-0,4 m. Bottenskikt av fuktig silt med vattengenomslag i S. Spår efter rotbränder och flera synliga rötter i bottenskikt. Ingen indikation.

Schakt 45

6 m

Något torrare än schakt 42. I övrigt samma komposition och innehåll.

Schakt 46

6 m

Mj ner till omkr 0,35 m. Fuktigt, dikesliknande stråk i schaktets V del. Väta stående i de centrala delarna, sandig silt i botten. Ingen indikation.

Schakt 47

6 m

Mj ner till omkr 0,35 m. Väta stående i de centrala delarna, sandig silt i botten. Ingen indikation.

Schakt 48

9 m

Mj ner till 0,3 m. Mycket fuktigt, sandig undergrund. En mörkfärgad, närmast oval indikation i mitten. Snittades ua.

Schakt 49

9 m

Mycket blött schakt. Mj ner till 0,3-0,35, därefter sandig botten, vid S delen djupare grävt ca 0,6 m ner, vattenfyllt.

Schakt 50

9 m

Mj 0,3-0,4 m, därefter sand med vissa längre, parallellt liggande stråk m mörkfärgningar ner till 0,5 m. Diken? Blött, stående vatten i delar av schaktet. I mittendelen fanns ansamling av sten, dock ingen antydning till anläggning vid närmare undersökning. Inget sot eller kol, inga fynd.

Schakt 51

8 m

Liknande komposition som övriga. Sandbotten med några stråk mörkfärgningar, sannolikt plogspår. Ingen indikation.

Schakt 52

8 m

Liknande som ovan.

Schakt 53

10 m

Mj ca 0,4 m. I schaktets N del sandig silt, mycket blött. I S delen stenigt, övergång till närmast grusig morän. Ingen indikation.

Schakt 54

9 m

Mj ca 0,3 m. Grusig morän, på sina håll mer stenrik. Ingen indikation.

Schakt 55

10m

Som schakt 54.

Schakt 56

8 m

Mj 0,3-0,4 m, siltig undergrund. Ingen indikation.

Schakt 57

2,5 m

Mj ca 0,3 m. Siltig botten, ingen indikation.

Schakt 58

9 m

Mj ca 0,3 m, siltbotten. Ingen indikation.

Schakt 59

7 m

Liknande som ovan.

Schakt 60

9 m

Mj ca 0,35 m. Siltig botten. Ingen indikation.

Schakt 61

9 m

RUTA GRÄVD

Mj 0,15-0,2 m. Arkeolog Nilsson grävde ruta i schaktets S del. Sotigt i ytan, siltig botten. Stråk av sjögräsliknande pinnar.

Schakt 62

9 m

0,25 m mj. Sandig botten med inslag av mörkfärgningar, mot N tilltagande silt. Ingen ind.

Schakt 63

12 m

0,25 m mj. Sandig botten med inslag av mörkfärgningar, mot N tilltagande silt. Recent tegel.

Schakt 64

12 m

Mj 0,3 m. Sandig botten med tydlig järnutfällning. Större stenar i N. Ingen ind.

Schakt 65

9 m

Mj 0,25 m. Sandig botten. Ingen ind.

Schakt 66

9,5 m

Mj ca 0,3 m, sandig botten. Ingen indikation.

Schakt 67

10 m

Grunt mj lager 0,15-0,2 m. Sandig botten med kraftig mörkfärgat stråk i centrala delen av schaktet. Fynd av bit bränd (?) flinta. Del av mörkfärgningen, ca 50 %, snittades och kunde följas ned till ytterligare 0,2 m. Inga ytterligare fynd el ind.

Schakt 68

17 m

Mj ca 0,35 m. Mörkfärgade stråk mot botten av schaktet. I S mer stenigt inslag. Ingen ind.

Schakt 69

8 m

Mj 0,3-0,4 m. Djupare mot S. Sandigt med större stenar mot botten. Under m-j lager ett översvallat lager med sandig silt.

Schakt 70

8 m

0,4 m mj. Sandigt med stråk av mörkfärgningar. Plogspår.

Schakt 71

6 m

0,3 mj. Sandigt med inslag av större stenar. Hårtpackat på sina håll vid stråk av järnfluster. Ingen ind.

Schakt 72

6 m

Schakt draget inne bland buskage. Kraftigt packad sand med inblandad sten. Mot väg tydligt påförda massor.

Schakt 73

6 m

Som ovan. Fynd av slagg. Ingen övrig ind.

Schakt 74

6 m

0,3 mj. Inslag av sten vid ytan. Sandig botten med större stråk stenkross och sten i N delen. Påfört material. Ingen ind.

Schakt 75

4 m

Mj till ca 0,25. Stenig botten. Påfört material. Ingen ind.

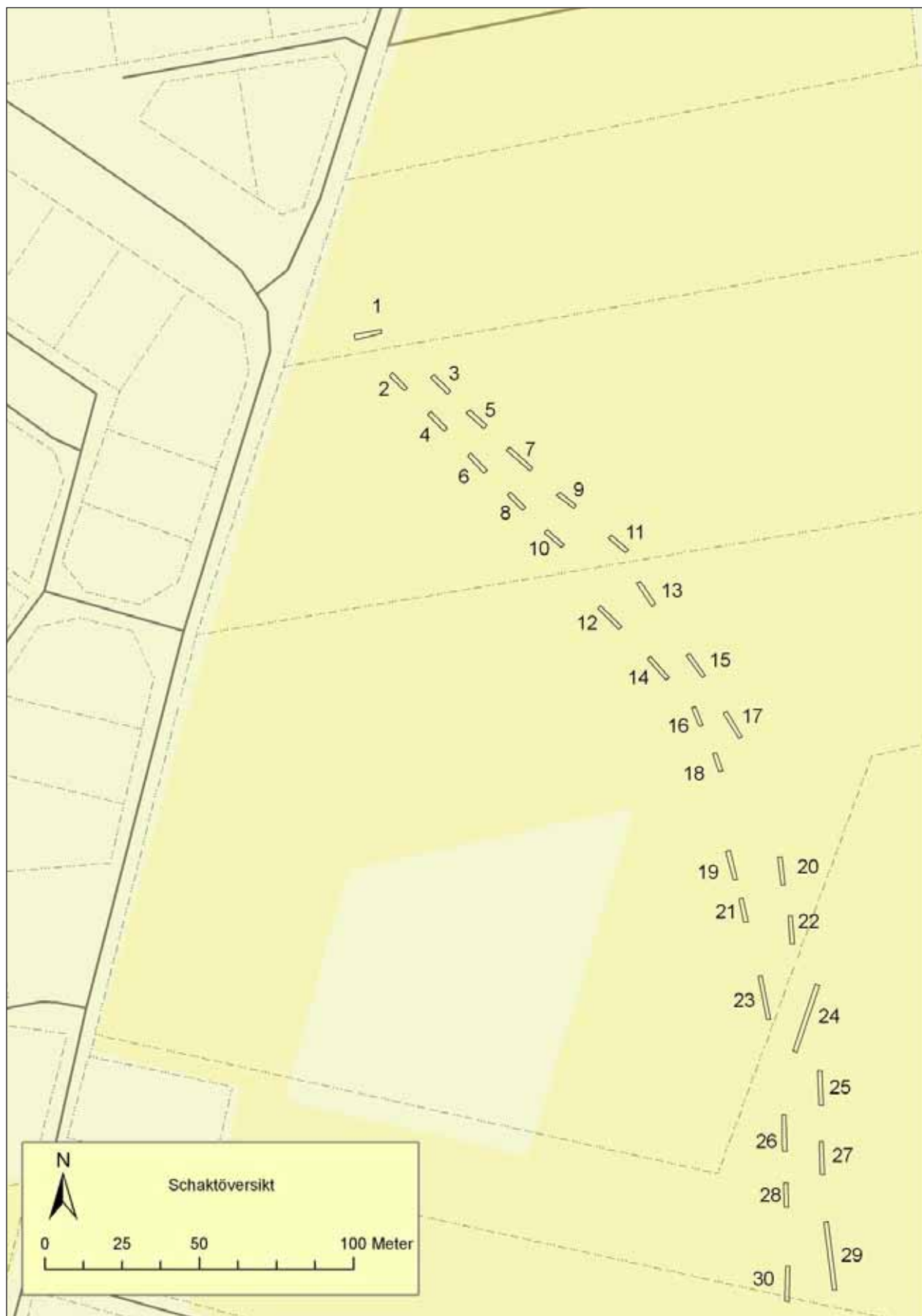
Schakt 76

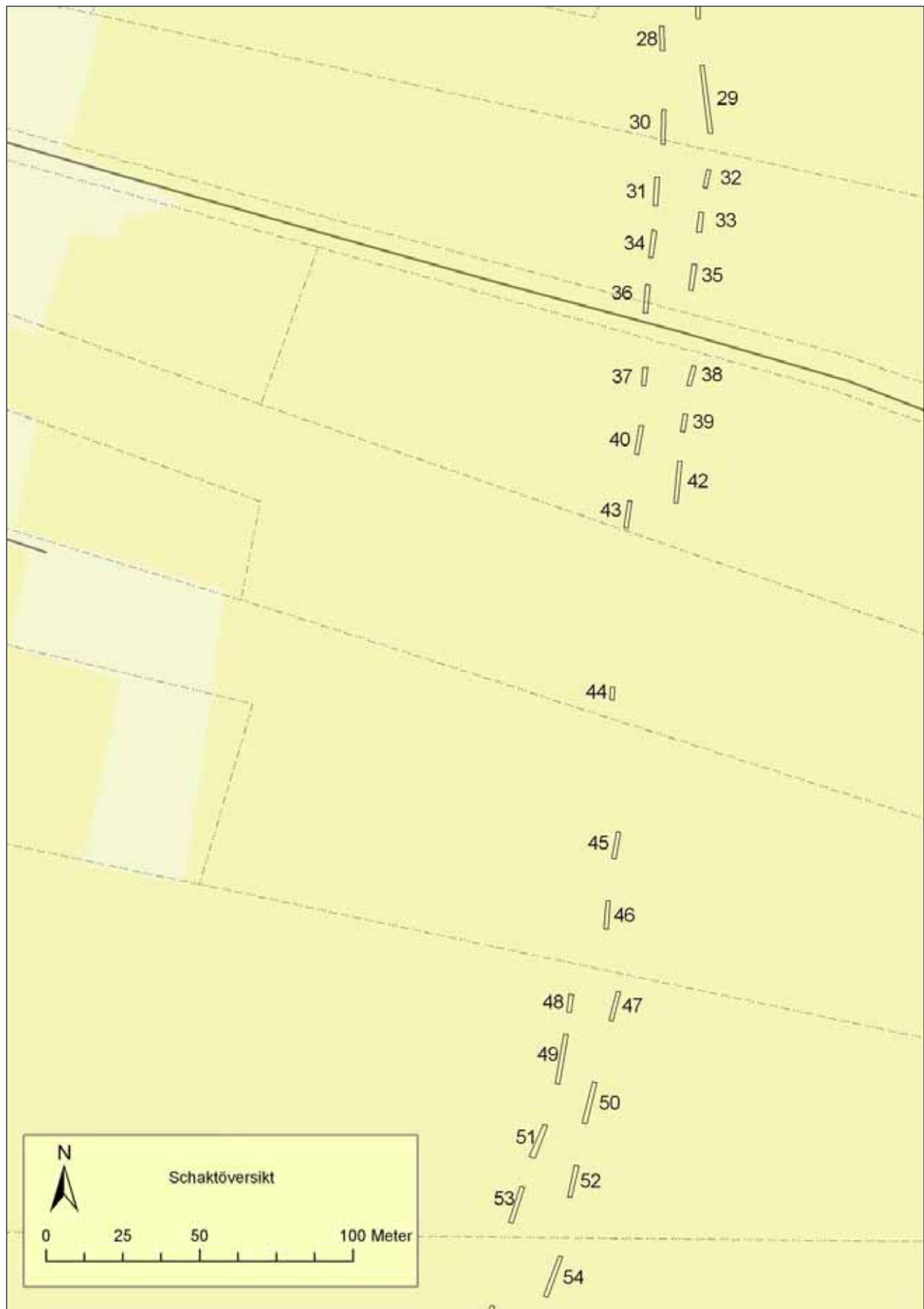
6 m

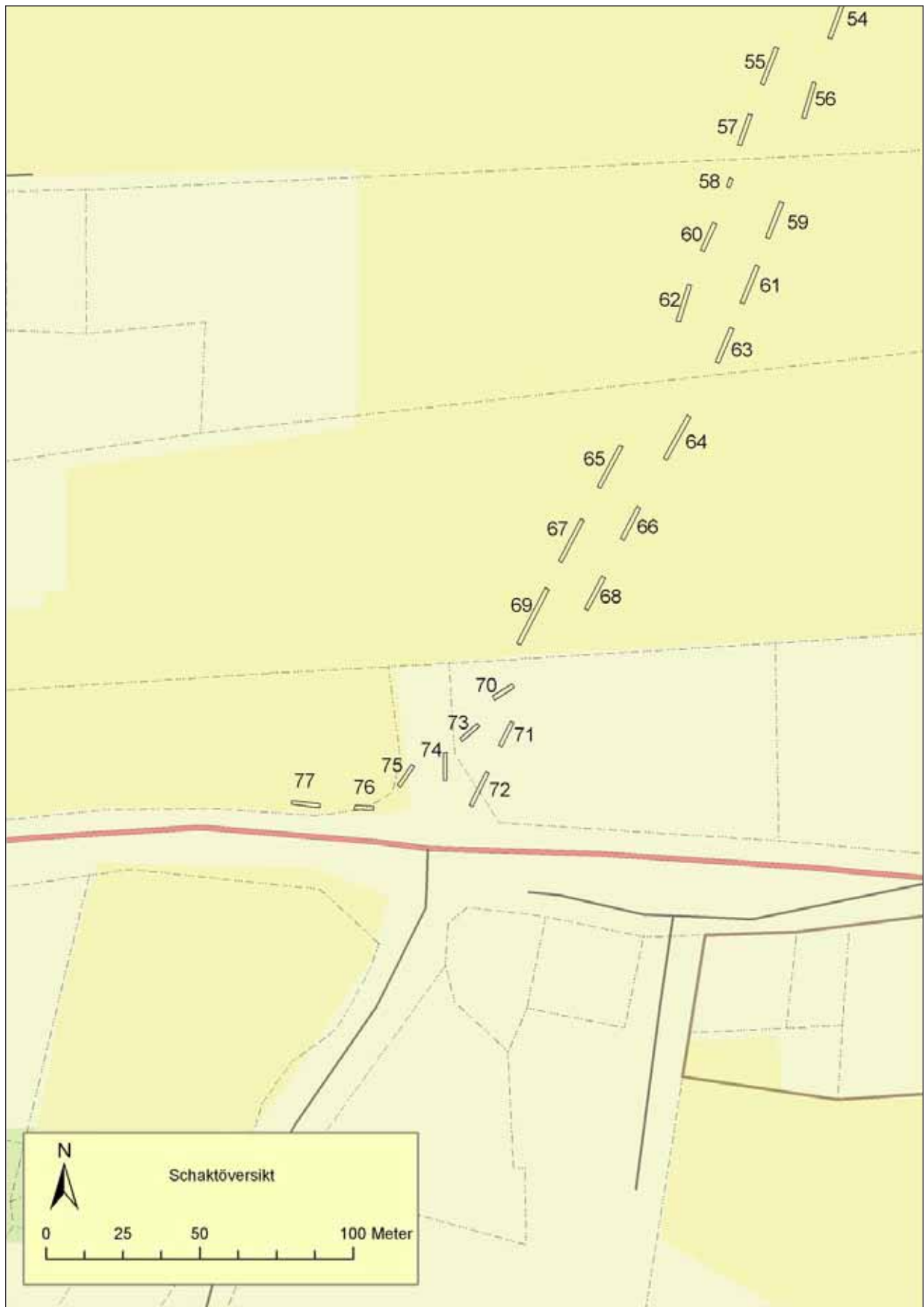
RUTA GRÄVD

Som ovan. Fynd av slagg. Ingen övrig ind.

Bilaga 2. Schaktöversikt







Bilaga 3. Fotolista

Fotolista digitala bilder

Landskap: Öland**Socken:** Torslunda**Fastighet:** Björnhovda 6:29, 6:6, 4:12 mfl

Arkeologisk utredning 2010

DU 169

Nr	Motiv	Från	Datum
1	Schaktning i den första åkern söderifrån räknat. I bakgrunden till vänster ses brandstationen.	N	2010-04-28
2	Schaktning pågår. Den sandiga undergrunden syns tydligt.	S	2010-04-28
3	Området för den planerade rondellen. Innan schaktning.	N	2010-04-28
4	Området för den planerade rondellen. Innan schaktning.	N	2010-04-28
5	Sly- och skogsområdet i sträckningens mellersta del. Den avverkade korridoren där schakt grävdes.	N	2010-04-28
6	Åkern norr om skogsområdet och söder om den registrerade boplatsen. Schaktet med den påträffade härden syns i den bortre delen av bilden.	N	2010-04-28
7	Den påträffade härden.	N	2010-04-28
8	Åkern där den tefistrerade boplatsen ligger.	V	2010-04-28
9	Den norra delen av den registrerade boplatsen. Topografin sjunker ned mot den grävda kanalen.	S	2010-04-28
10	Ulrika Söderström schaktar i åkern söder om den grävda kanalen.	SV	2010-04-28
11	Den norra delen av området där den nya sträckningen möter befintlig väg.	ö	2010-04-28
12	Vy över de smala åkrarna. I bakgrunden schaktas på den södra delen om den grävda kanalen.	N	2010-04-28
13	Schaktade åkrar.	N	2010-04-28
14	Stenig, sandig morän.	N	2010-04-28
15	Schakt med lite lerigare och torvigare undergrund.	N	2010-04-28
16	Profil visandes de olika lagrena i schakt 19, närmast kanalen på den södra sidan.	V	2010-04-28
17	De runda fläckarna i schakt 20 vid kanalen.	V	2010-04-28
18	Mörkfärgning med trärester i.	V	2010-04-28
19	Nicholas Nilsson gräver ruta.	S	2010-04-28
20	Morän i schakt.	S	2010-04-28
21	En snittad anläggning vid den registrerade boplatsen RAÄ 205:1	N	2010-04-28
22	En möjlig hård som blivit upplöjd. Vid den registrerade boplatsen.	V	2010-04-28
23	Nicholas Nilsson gräver ruta.	S	2010-04-28

Bilaga 4. Kontaktkopior



2010-04-26
DU 169_01.JPG



2010-04-26
DU 169_02.JPG



2010-04-26
DU 169_03.JPG



2010-04-26
DU 169_04.JPG



2010-04-26
DU 169_05.JPG



2010-04-26
DU 169_06.JPG



2010-04-26
DU 169_07.JPG



2010-04-26
DU 169_08.JPG



2010-04-26
DU 169_09.JPG



2010-04-27
DU 169_10.JPG



2010-04-27
DU 169_11.JPG



2010-04-27
DU 169_12.JPG



2010-04-28
DU 169_13.JPG



2010-04-28
DU 169_14.JPG



2010-04-28
DU 169_15.JPG



2010-04-28
DU 169_16.JPG



2010-04-28
DU 169_17.JPG



2010-10-07
DU 169_18.JPG



2010-04-28
DU 169_19.JPG



2010-04-28
DU 169_20.JPG



2010-04-28
DU 169_21.JPG



2010-04-28
DU 169_22.JPG



2010-04-28
DU 169_23.JPG

Bilaga 5. Fyndlista

Fyndlista

KLM 11111:1-9

Öl
Torslunda sn
Björnhovda 6:29, 6.6, 4:12 mfl
Fornl nr: 205:1
Arkeologisk utredning

F nr	Ruta	Anl	Material	Sakord	Typ	Anmärkingar	Ant	Vikt(g)
1			Grönsten	Yxfragment	Trindyxa	Håleggad trindyxa	1	310
2			Flinta	Övrigt slagen		Bränd flinta. Schakt 64. Ej sparad.	1	7,4
3			Flinta	Avslag		Schakt 28. Ej sparad.	1	4,8
4			Slagg			Schakt 70. Ej sparad.	1	52
5	3		Järn	Beslag		Något välvd med spår av hål för nitar. Ej sparad.	0	19
6	3		Glas	Butelj		Brunt glas, del av butelj. Ej sparad.	1	3,9
7	3		Ben	Djurben		Del av ben. Ej sparad.	1	1,2
8	3		Porfyr	Avslag		Ej sparad.	1	2,8
9	3		Lera	Kritpipa		Del av mynning. Ej sparad.	1	2,4



Adress

Box 104, S-391 21 Kalmar

Telefon

0480-45 13 00

Fax

0480-45 13 65

E-post

info@kalmarlansmuseum.se