

Gadderås glashyttta

Dokumentation inför rivning

Gislatorp 1:43, Madesjö socken, Nybro kommun, Kalmar län, Småland

Magnus Johansson & Susann Johannisson

Kalmar läns museum

Byggnadsantikvarisk rapport december 2019



Kalmar läns museums bebyggelseenhet

Kalmar läns museums bebyggelseenhet utför antikvarisk medverkan vid förändringar och renoveringar av kulturhistoriskt värdefull bebyggelse/bebyggelsemiljöer. Flera medarbetare är också certifierade som sakkunnig kontrollant av kulturvården enligt Plan- och bygglagen.

Kalmar läns museum kan även erbjuda expertis inom exempelvis land- och marinarkeologi, konservering och kulturmiljöpedagogik.

www.kalmarlansmuseum.se

Gadderås glashytta

Dokumentation inför rivning

Gislatorp 1:43, Madesjö socken, Nybro kommun, Kalmar län, Småland

Författare	Magnus Johansson och Susann Johannisson
Foto	Susann Johannisson
Granskad av	Antikvarie Liselotte Jumme
Layout	Stefan Siverud
Diarienummer	Kalmar läns museum: 30-28-2020
Utgivare	Kalmar läns museum 2019
Kartor	Publicerade i enlighet med tillstånd 507-1417-10 från Lantmäteriverket.
Utförd av	Kalmar läns museum, Bebyggelseenheten
Kontaktperson	Liselotte Jumme, enhetschef
Beställare	Wescon Miljökonsult AB
Kontaktperson	Jonas Hedlund
Fältbesök skedde	2019-10-17. Närvarande Magnus Johansson och Susann Johannisson samt uppgiftslämnare Bo Runesson, f.d. reparatör Gadderås glasbruk.
Övriga handlingar och digitala fotografier	Förvaras i Kalmar läns museums topografiska arkiv.



Karta över Kalmar län med platsen markerad.

Syfte och avgränsning

Syftet med dokumentationen har varit att dokumentera glashyttan före rivning. Arbetet förutsatte en dags fältarbete. Närmast väster om hyttan ligger en envåningsbyggnad i kalksandsten som har använts bland annat när glödlampornas yta gjordes matta genom en syrabehandling.

Eftersom det bara är själva hyttbyggnaden som nu rivs är det bara den som beskrivs här. Föreliggande rapport omfattar bara en del av dokumentationsarbetet. Ytterligare fotografier samt 360-fotografier förvaras i Kalmar läns museums digitala arkiv.



Vykort från 1950-talet.

Historik om Gadderås glasbruk

Den första hyttan i Gadderås var av trä och byggdes 1874. Platsen låg i skogen på det som kallades utmark, på mark som hörde till de båda byarna Brixslät och Gislatorp. Platsen hade redan namnet Gadderås. Här låg två små torpställen, varav det på Brixsläts sida var ett båtsmanstorp. Enligt vad som sägs träffade markägaren, Carl August Jonsson, glasarbetaren Carl Magnus Braun, som jobbade på Alsterbro glasbruk, och fick idén att bygga ett glasbruk. Tillsammans påbörjade de planeringen och fick tillstånd att starta verksamheten 1871. Magnus Braun flyttade till Gadderås våren 1874. Detta år murades glasugnen som var en

direkteldad ugn med plats för fyra pottor (deglar). Hyttan började byggas och kunde börja användas i december 1874. Den första trähyttan brann ner redan 1887. Deglarna var små, med höjden 65 cm och diameter 65 cm. Det var sannolikt en småskalig tillverkning som startades upp. Under året värvades glasarbetare från andra glasbruk i området, bl.a. från Transjö, Kosta, Östervik, Johanstorp och Pukeberg. I november beställdes formar från Karlstad. Den 14 december sattes pottorna in i glasugnen och den 16 december på aftonen blåstes det buteljer i den nya hyttan. Detta var inledningen till glasbruksepoken i Gadderås.



Fotografi från 1950-talet som visar skorstenens placering utanför byggnaden.



Anställda och familjer på bruket, förmodligen 1940–50-tal.

Den nya glasbruksorten växte fram här i skogen, på gränsen mellan byarna Gisslatorp och Brixslät. Vad som var orsaken till att man kom på idén att starta ett glasbruk till i regionen är oklart, men Fransk-Tyska kriget kan ha påverkat beslutet. Detta krig hade påverkat möjligheten att importera flaskor och buteljer till Sverige. Därför var det flera glasbruk som startade under denna period, då de tänkte fylla tomrummet, bland annat Alsterbro Glasbruk och även då Gadderås. Det blev dock en kortvarig framgång för de här bruken. Kriget tog slut 1871 och när den tyska produktionen hade återhämtat sig fick de svenska buteljglasbruken svårt att konkurrera.

Ved till eldning av glasugnarna togs i skogarna runt Gadderås. Bönder i trakten kunde också sälja ved till bruket. Från allra första början hämtades också sand till glassmältningen i skogarna runt Gadderås. Allteftersom produktionen steg

och kraven på kvalitet ökade började man köpa in råvaror, där importerad fin sjösand var den största produkten. 1874 hade järnvägssträckan Kalmar–Sävsjöström invigts. Glasbruken i Gadderås nyttjade redan från början denna järnväg. När transporterna mellan Gadderås och Orrefors blev fler och tyngre var man tvungen att göra något åt den gamla smala vägen, som var sex kilometer lång. Man tog sand i mindre gropar utmed vägen för att förstärka och reparera den gamla vägen. 1904 köpte glasbruken in ett större grustag i grannbyn Gisslatorp för att bygga bättre väg fram till järnvägen. I Orrefors hade Gadderås glasbruk ett eget järnvägsmagasin. I magasinet förvarades dels råvaror som skulle till bruket, dels färdigt glas som skulle exporteras från bruket. Transporterna skede med häst och vagn.

I glasbrukets närhet uppfördes ett mindre sågverk, som drevs med ångmaskin. Främsta syftet

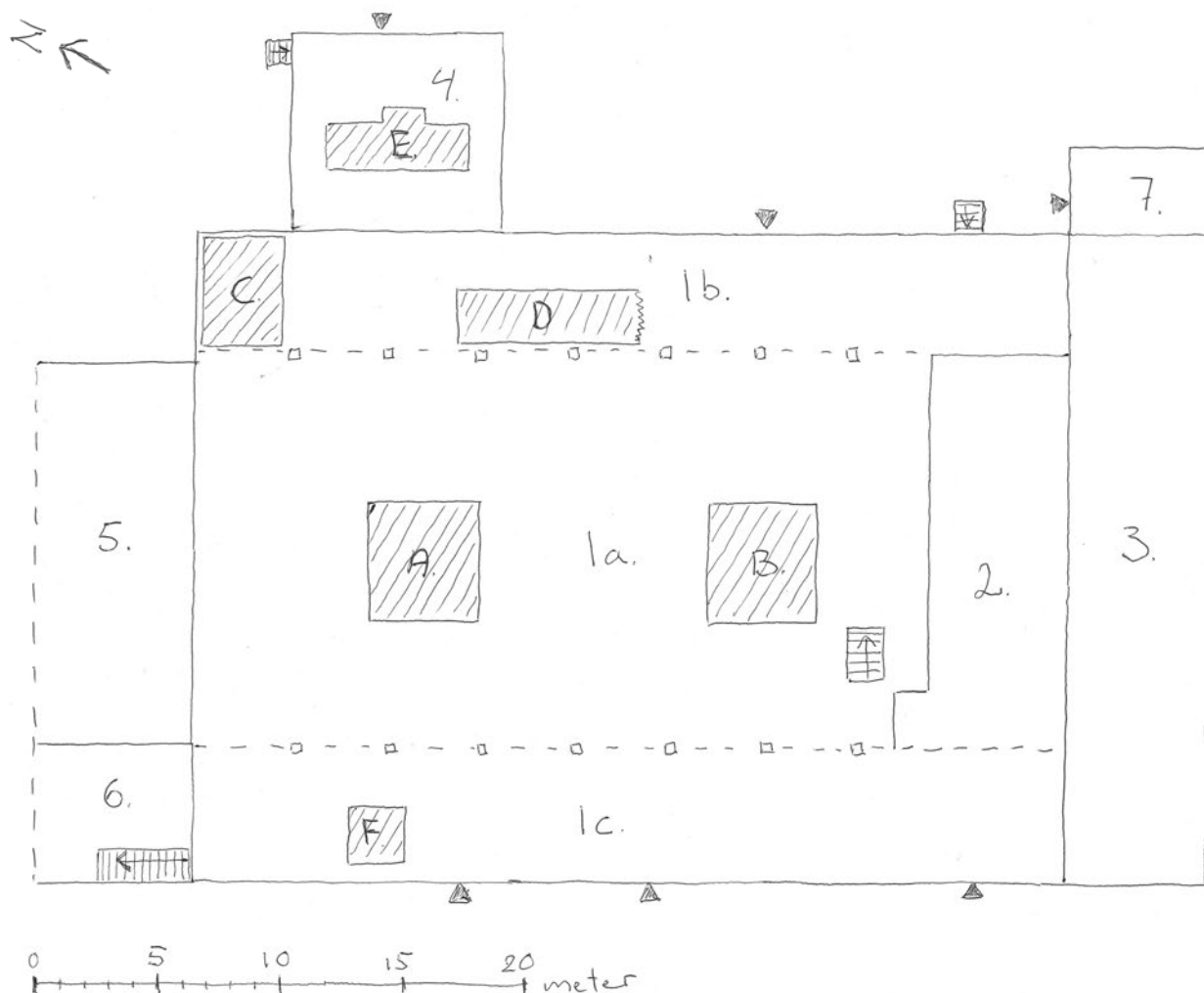
var att kapa den ved som användes till glasugnar-
na. Man kopplade även en generator till verket, så
att elström kunde levereras till hyttan. En degel-
kross fanns också i detta hus. Huset brann dock
1926.

Brandens härjningar var ett återkommande gissel
i Gadderås, precis som vid så många av de andra
glashyttorna av trä runt om i Glasriket. Den för-
sta hyttan från 1874 brann som tidigare sagts ner
redan 1887. Återuppbyggnaden gick snabbt och
redan 1888 var produktionen i den nya hyttan i
full gång. År 1914 var olyckan framme igen och
hyttan brann återigen ner till grunden. Ugnarna
klarade sig ganska bra i branden och det behöv-
des endast mindre reparationer för att sätta dem
i stånd. Hyttbyggnaden däremot fick byggas helt
ny. Stommen var en träkonstruktion, tak och
väggar kläddes med korrugerad galvaniserad plåt.
Endast skärkammaren uppfördes av tegel och för-
sågs med golv av cement. Det är hyttan från 1914
som har stått kvar fram tills rivningen 2020 i ett
relativt oförändrat skick.

Från början var tillverkningen inriktad på flaskor
och buteljer. En period tillverkades fönsterglas.
Glasbruket gick dåligt ekonomiskt redan från
början och bytte ägare flera gånger. På 1880-talet

ägdes det av Enok Borell från Nybro. Det ägdes
också av en lantbrukare Broman, som hyrde ut
bruket till Seitz och Lundqvist. Det ska ha varit
dessa herrar som startade fönsterglastillverkning.
1887 ska bruket ha sålts vidare till Svend Gregers
Bönnelycke och Anders Lauritz Thuröe, som drev
bruket vidare till 1923, då Sigurd Ekenfors med
en kompanjon Florin blev nya ägare. Fönsterglas-
tillverkning ska ha upphört 1928. Nästa stora pro-
dukt för bruket blev glödlampskolvar. Kolvarna
skulle väga en viss vikt, det fick bara slå på två
gram, så det krävdes skickliga glasarbetare. Glöd-
lampskolvarna var så tunna att de inte behövde
kylas i en kylugn. Både klotlampor och kronljus
tillverkades, både matta och klara. Mattningen
av kolvarna gjordes i den vita byggnaden väster
om hyttan. Där hanterades de starka syror som
användes för att göra insidan på kolvarna matta.
När man bytte ut syran släpptes den ut genom en
öppning i väggen och den fick rinna ut direkt på
marken utanför. Någon gång i början av 1900-ta-
let byggdes två stora 7-deglars nya glasugnar som
kopplades ihop med ett murat system där rök-
gaser leddes genom kanaler. Systemet kallades
Ifö-ugn. En stor hög skorsten byggdes utomhus,
utanför hyttan. Denna hjälpte till att få drag ge-
nom kanalerna, och var en väsentlig del av detta
system.

Beskrivning av hyttan



Planskiss efter uppmätning oktober 2019.

Exteriör och stomme

Hyttbyggnaden består av en stor byggnadsvolym, 41 meter lång, 30 meter bred och 13 meter i nockhöjd. Hyttan är uppförd i stolpverkskonstruktion med fyrkantsskrätt timmer. Taket bärs upp av väldiga takstolar av saxtyp. Utvändigt är träkonstruktionen inklädd med sinuskorrugerad plåt som alltså utgör det egentliga väderskyddet. På insidan av stolpveken är väggarna

täckta med plattor av ”pressad halm” som reverterats. Under de centrala delarna ligger en källare med två smältugnar. Över källaren ligger ett bjälklag med fyrkantiga träbjälkar och brädor, som utgör hyttans golv. De delar av hyttan som saknar källare har golv av betong. Hyttan får i huvudsak ljus från fönstren i de långa takkuporna samt fönstren högt upp på gavlarna. Vid hyttans södra sida ligger sliperiet i rött tegel.

Förmodligen är det samtida med hyttan. Senare tillkomna är delarna som är uppförda i betongsten; personalbyggnaden, tempererugnen och den nyare sprängkammaren, samtliga tillkomna under 1950–60-talen.

Interiör

1a: Hyttan central del

Hyttan var hjärtat i glasbruket. Här finns resterna av två smältugnar (littera A och B på planskissen) som hade vardera sju deglar, som eldades från källaren. Någon gång efter hyttans stängning i slutet av 1960-talet revs de båda ugnarna ner till markplanets golvnivå. Golvet runt ugnarna har rivits upp så att det är öppet ner till källaren. Golvet består av ospåntade brädor. Väggarnas insida är täckta av ett skivmaterial som består av sammanpressad halm med ett pappskikt mot utsidan. In mot rummet är halmen reveterad på en armering av galvaniserad ståltråd. Möjligen är det en typ av sammanpressade halmplattor som har saluförts under varunamnet ”Stramit” och tillverkats av Svenska Lantmännens Riksförbunds fabriker i Örebro och Enköping. I lokalens södra del ligger Form- och reparationsverkstad/förråd (littera 2) med väggar av betong. Strax intill väggen mot rum två finns trappan ner till källaren. Den centrala delen av hyttan får dagsljus från fönstren i de långsträckta takkuporna på båda takfallen samt de högt sittande fönstren i vardera gaveln.

1b: Hyttans västra del

Västra delen av hyttan rymmer dels en äldre kylugn (littera C) och del resterna av ett kylrör (littera D). Av kylröret återstår bara delar av fundamentet i tegel sedan det till största delen har rivits. Själva kylröret med transportband och överbyggnad är också borta. Mitt på långväggen finns en dubbeldörr som var hyttans entré från vedplanen i öster. Längre mot norr finns två skjutportar ut till rum 4, där deglarna tempererades. Golvet i hela rum 1B är av betong och väggarna av reve- terad halmmatta. Utrymmet får dagsljus genom fyra tvåluftsfönster utan spröjs.

1c: Hyttans östra del

I hyttans östra del finns resterna av en mindre 1-degelsugn som tillkom på 1960-talet (Littera F på planskissen). Den användes under glasbrukets sista tid när man hade inriktning mot mer konstglas och tillverkning av armaturer/lampor. Då fanns det inte längre behov av så stor mängd glas- massa som de gamla ugnarna var dimensionerade för. Golvet är av betong och trä. De fyra fönstren på västra långsidan är inte ursprungliga utan har tillkommit på 1960-talet eller senare. I rummets nordvästra del finns ingång till lunchrum och trappa ner till toalett och duschrum i personallokalerna (litt. 6)

2: Form- och reparationsverkstad/förråd

I södra delen av hyttan ligger en lokal med väggar av betongsten som har tillkommit på 1950-talet. Utrymmets plana tak bildar som en läktare inne i hyttan, men har så vitt vi kunna utröna inte haft någon särskild funktion. Utrymmet har använts som förråd. Golvet består av ospåntade brädor och väggarna är oputsade. Ingen äldre inredning är bevarad.

3: Sliperi/Skärkammare

Utmed hyttans södra kortsida ligger en envånings tillbyggnad i rött tegel i kryssförband. Över fönstren finns murade avlastningsbågar. Rummet byggdes troligen med funktionen att vara skärkammare, under den period då glasbruket tillverkade fönsterglas. Det har sedan inrymt glasbrukets sliperi och lokal för packning. Golvet är av betong, tegelväggarna är putsade och avfärgade vita och taket har en vitmålad pärlspåntspanel. Rummet får ljus från nio fönster i södra långsidan och ett på västra kortsidan. Just de många höga fönstren är ett typiskt kännetecken för en sliperibyggnad. Det byggdes innan fabriken hade elektriskt ljus, så dagsljuset var viktigt för att kunna utföra de sysslor som rummet användes till. Fönstren är av trä, med två bågar där vardera är indelad med spröjs i åtta rutor. Invändigt är all utrustning borta. De enda spåren som finns efter verksamheten är beslag och stag av järn i taket.

Det stora rummet användes också på kvällarna av byns ungdomar, som en slags fritidsgård, till bland annat bordtennis, dans och umgänge.

4: Tempereringsugn

Vid östra långsidans norra del finns en tillbyggnad av murad betongsten under ett delvis inrasat sadeltak täckt med korrugerad plåt. Tillbyggnaden inrymmer en tempereringsugn för deglar (utmärkt med littera E på planskissen). Ugnen är murad i rött tegel och har en fyrkantig skorsten. Ugnen användes för att värma nya deglar som skulle tas i bruk.

5: Mängkammare

I mängkammaren skedde det första steget i glas-tillverkningen. Här blandades materialet som skulle smältas till glasmassa. Blandningen av sand, soda och kalk kallas för ”mäng”. Fram till slutet av 1970-talet blandade alla glasbruk själva råvarorna i speciella ”mängkammare”. Det ligger fortfarande kvar sand kvar från när bruket var i drift.

6: Personallokaler

Vid hyttans norra kortsida, vid det nordöstra hörnet av byggnaden, finns en tillbyggnad från 1950-talets mitt som byggdes för att rymma moderna vattentoaletter och duschrum i källaren och personalmatsal på övervåningen. Tillbyggnaden och funktionen är tidstypisk.

7: Sprängkammare

Vid hyttbyggnadens sydöstra hörn, i förlängningen av sliperiet, ligger en lokal från 1950–60-tal. I lokalen stod en sprängmaskin som på ett automatiserat sätt brände av glödlampskolvorna med gaslåga. I lokalen fanns även tillhörande gastuber. Den är uppförd av golv av gjuten betong, väggar av invändigt putsad betongsten och har idag ett inrasat snedtak med träbalkar.

Bildbilaga



Västra långsidan.



Sliperiet och hyttans södra gavel.



Östra långsidan.



Östra långsidan och byggnaden för tempererugnen (nr 4).



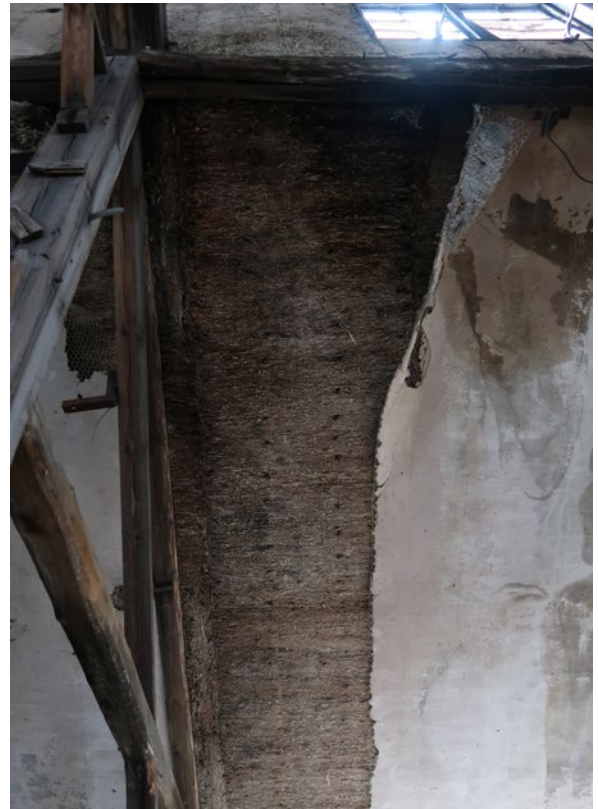
Hyttans norra långsida med mängkammaren (nr 5) till vänster, och personalrum (nr 6) till höger.



Hyttans västra långsida, med platsen för skorstenen i förgrunden.



Väggens uppbyggnad, med plåt och halmskivor.



Insidan med revetering på halmskivor.



Rum 1a mot norr.



Rum 1a mot söder.



Takstolar i hyttan.



Källaren under hyttan med en av smältugnarna (A).



Rum 1b från söder. Fundament till kylrör (D) längst ner till höger.



Kylugn (C).



Rum 1c med den lilla ugnen från 1960-talet (F).



Sliperiet från öster (3).



Tempererugn E i byggnad 4. Från sydost.



Källaren i personalbyggnaden (6).



Sprängkammare (7).



Glödlampskolv av samma typ som tillverkades vid Gadderås glasbruk. Den på bilden från Lumalampan AB tillhör Tekniska museet.



Glas tillverkad i slutet av hyttans produktion. Notera loggan som användes i marknadsföring på 1960-talet.



Adress Box 104,
S-392 21 Kalmar

Telefon 0480-45 13 00

E-post info@kalmarlansmuseum.se
Webb kalmarlansmuseum.se

