



Uppdrag: Grav eller odlingsröse?

Arkeologisk förundersökning, RAÄ 340

Gamleby-Rumma 2:3

Gamleby socken, Västerviks kommun, Småland



Magnus Petersson

Uppdrag: Grav eller odlingsröse?

Arkeologisk förundersökning, RAÄ 340 14 pkt

Gamleby-Rumma 2:3

Gamleby socken, Västerviks kommun, Småland

Författare	Magnus Petersson
Copyright	Kalmar läns museum
Redaktion	Per Lekberg, Seija Nyberg
Kartor	Publicerade i enlighet med tillstånd 507-98-2848 från Lantmäteriverket
Förlag	Kalmar läns museum
ISSN	I400-352X

Abstract

Keywords: Investigation, stone setting, clearance cairn

In November 2008 Kalmar County Museum performed an archaeological investigation of an uncertain stone setting, RAÄ 340 (parish of Gamleby). The aim of the investigation was to confirm it to be a stone setting or a mound of

stones from cultivation appointed for the construction of a new house. The result showed that it was a mound of stones from modern time.

Innehåll

Sammanfattning.....	7
Inledning.....	8
Kulturhistorisk bakgrund och topografi.....	9
Kulturhistorisk tolkning.....	12
Tekniska och administrativa uppgifter	13
Referenser	14



Karta över Kalmar län med undersökningsområdet markerad.

Sammanfattning

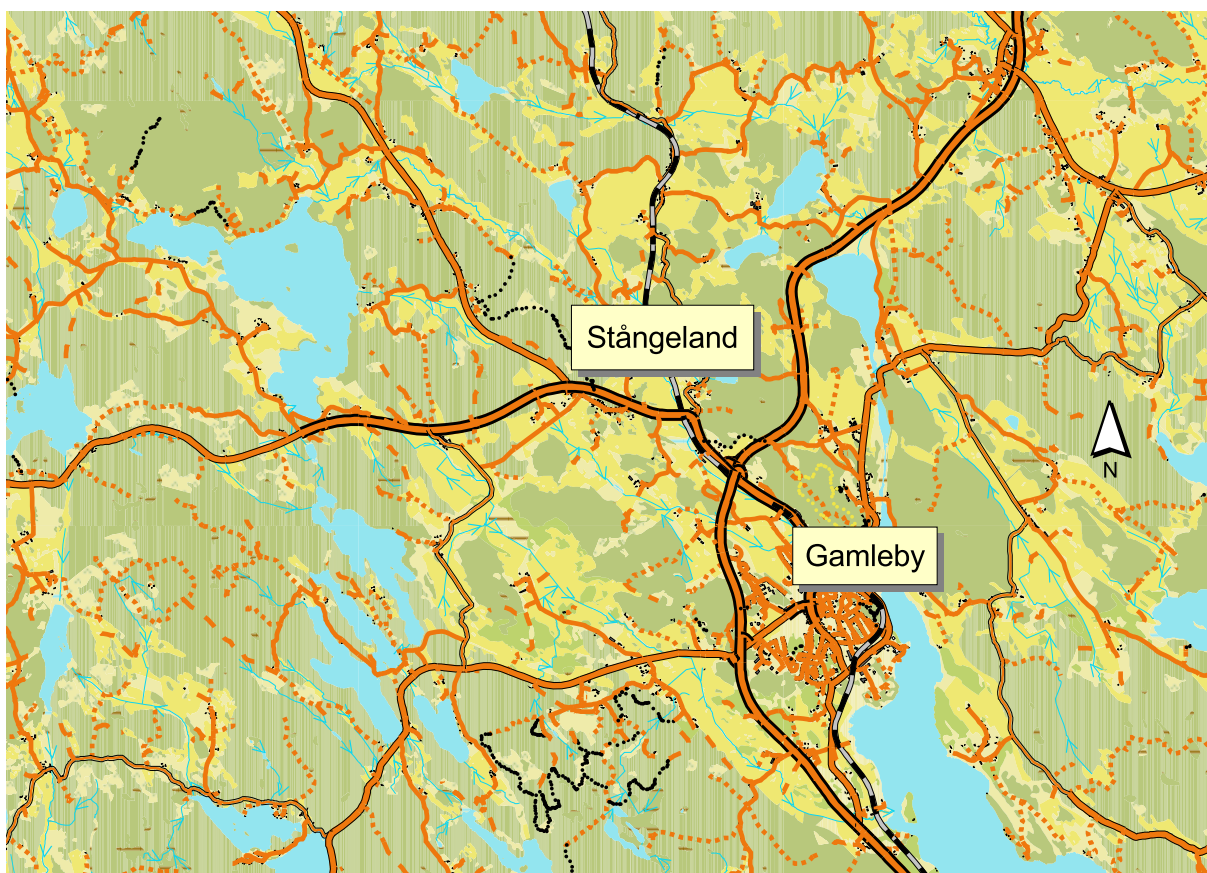
Hösten 2008 gjorde Kalmar läns museum en förundersökning av RAÄ 340, (Riksantikvarieämbetets fornlämningsregister för Gamleby socken), som är registrerad som en stensättning. Syftet

var att fastställa om det var en grav eller ett odlingsröse inför borttagande i samband med husbyggnation. Förundersökningen visade att det var ett stenröse från modern tid.

Inledning

Med anledning av att fastighetsägaren till Gamleby-Rumma 2:3, vill avlägsna RAÄ 340:1 som är registrerad som en stensättning? gjorde Kalmar läns museum en arkeologisk förundersökning i november 2008. Fastigheten ligger i byn Stångeland, ca en halvmil nordväst om Gamleby, Västerviks kommun, Småland. Bakgrunden till avlägsnandet av lämningen är att fastighetsägaren vill bygga ut sitt hus och

modellera tomten. Då lämningen är försedd med ett frågetecken (?) och betraktas som osäker motiverade Länsstyrelsen i Kalmar län att förundersökningen skulle svara på frågan om lämningens status som grav eller annan forn-lämningstyp. Vidare skall också resultatet av förundersökningen fungera som underlag inför eventuell fortsatt prövning av arbetsföretaget.



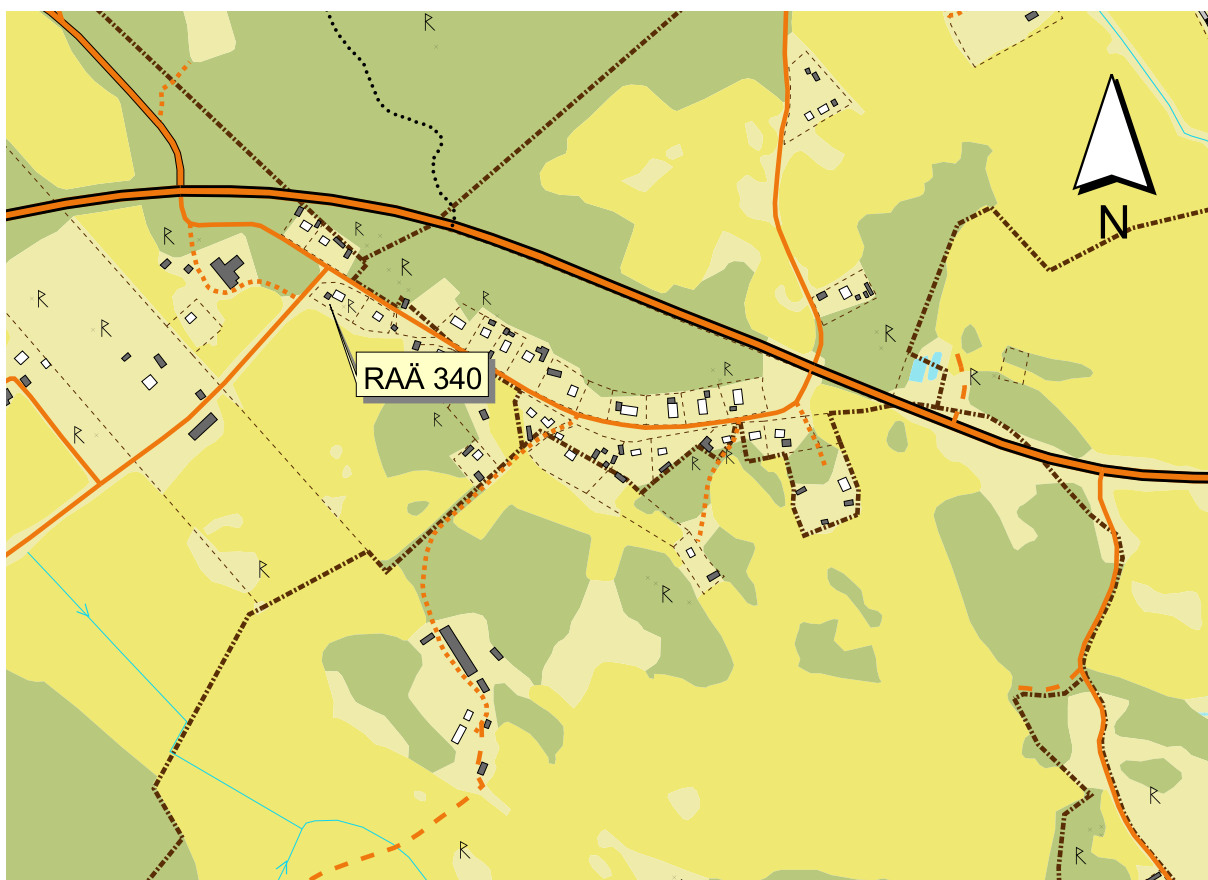
Stångeland i relation till Gamleby

Kulturhistorisk bakgrund och topografi

Fornlämningsskildern i Tjust karaktäriseras av, framförallt, gravanläggningar. Särskilt iögonfallande är de stora bronsålderrösen som kan karaktäriseras som en för regionen allmän fornlämningskategori. Den vanligaste gravtypen från järnåldern är de stenfyllda, runda stensättningarna. (De äldsta stensättningarna började anläggas under bronsåldern men blev

vanligare under den efterföljande perioden). Ett arkeologiskt problem är att få gravar, såväl som boplatser, har blivit undersökta i Tjust trots den höga förekomsten av gravar och gravfält.

Det aktuella området ligger i ett varierat landskap med huvudsakligen berg och skog. Bebyggelsen är koncentrerad till de flacka de-



UO Stångeland

larna i landskapet, centrerade i öppna partier av åkermarker. Topografin karaktäriseras av dalgångar, sprickdalar, som löper i riktningen nordväst-sydost. De låglänta partierna i landskapet har i flera fall utgjort havsvikar under förhistorisk tid. Området i och kring den aktuella undersökningsplatsen har rika förekomster av gravar och gravfält. Särskilt påtagligt är detta i samhället Stångeland där den aktuella förundersökningen ägde rum. Den omfattande mängden gravar och gravfält här talar för att lämningarna tillsammans utgör delar av ett bygravfält med lång kontinuitet. I samband med nydragningen av riksväg 135 undersöktes 1967 tre gravar, RAÄ 343 a och b samt 350. Sistnämnda låg ca 130 norr om det aktuella förundersökningsobjektet och RAÄ 343 ca 230 meter nordost från samma. Gravarna utgjordes av två stensättningar och ett röse vilka innehöll urnebegravningar med brända ben. Endast

en bronskniv i RAÄ 343 daterade graven till äldre bronsåldern. Mycket talar dock för att samtliga anlades under bronsåldern (Magnusson 1967).

Undersökningsobjektet

Det aktuella förundersökningsobjektet är som ovan nämnts en osäker stensättning. Den ligger på kanten av en låg bergsrygg mellan ett högre skogklätt bergsparti och ett lägre liggande åkerområde. Lämningen beskrivs som rund, 7 meter i diameter och 0,3 meter hög. Fyllningen består av stenar av storlek 0,3-0,4 meter stora. I mitten finns en grop som mätte 0,5 meter i diameter och 0,2 meter djup. Vid besiktningstillfället 1944 var lämningen delvis överväxt med lövsly och täckt med grenris varför den var svårbedömd till storlek och utförande. Därför bedömdes den som något osäker.



Undersökningsobjektet före rensning. Från S.

Undersökningsmetod

För att fastställa om lämningen var en grav eller ett odlingsröse rensades en kvadrant av den fri från grästorv, förna och matjord. Efter detta avlägsnades stenar och rötter tills naturligt berg och sandlager framträdde. Fotodokumentation tillämpades kontinuerligt inför och efter varje moment.

Undersökningsresultat

Redan efter avtorvningen gick det att se att lämningen bestod av odlingssten som lagts direkt i en fördjupning på en kal berghäll. Det

kunde också konstateras att lämningen var mer oregelbunden än som syntes före framrensningen. Stenarnas storlek varierade från halvt knytnävsstora upp till 0,5 meter. Stenarna var upplagda utan något synligt mönster och som mest i lager av tre skikt. I botten av anläggningens mitt påträffades också ett träfragment med målarfärg på. Det kunde då med största säkerhet fastställas att lämningen var ett upplag med odlingssten.



Undersökningsobjektet efter rensning. Från O.

Kulturhistorisk tolkning

Vid storskiftet 1779 och laga skiftet 1843 för Rumma by ligger den aktuella fastigheten vid kanten av en större äng. När den blir uppbruten som åkermark är okänt men det bör ha varit kring 1900-talets början. På ekonomiska kartan från 1940 är det åker. Då stensamlingen ligger på en brant med flera meters höjd över

åkern kan det tyckas ha varit opraktiskt att bortforsla sten till en sådan plats. Det är snarare så att stenen kommer från tomtberedningar då en modernare villabebyggelse etablerades vid Stångeland under 1900-talets första hälft vilket också träfragmentet med målarfärg talar för.

Tekniska och administrativa uppgifter

Länsstyrelsens dnr: 431-6462-08

Kalmar läns museums dnr: 33-569-08

Projektnummer KLM: 08/48

Uppdragsgivare: Raoul Widerström, Stångelandsgatan 29, 594 92
Gamleby

Landskap: Småland

Kommun: Västervik

Socken: Gamleby

Fastighet: Gamleby-Rumma 2:3

Ekonomisk karta: 7G4g Fästad, SO

X koordinat: 6421 510

Y koordinat: 1532 650

Meter över havet: 43

Fältarbetstid: 13 timmar

Personal: Magnus Petersson, Ulrika Söderström

Fotomaterial: Fotodokumentation från undersökningen förvaras på
KLM.

Inmätning: Koordinater och höjdangivelser i rikets koordinatsystem
RT90 2,5 gon V och RH70.

Referenser

Magnusson, Gösta. 1967. Arkivrapport.
Rödja 1:2, 1:4.



Adress

Box 104, S-391 21 Kalmar

Telefon

0480-45 13 00

Fax

0480-45 13 65

E-post

info@kalmarlansmuseum.se