



Hagbygärde

Arkeologisk förundersökning

Hagbygärde 2:2, 2:4, Kalmar socken, Kalmar kommun



Nicholas Nilsson

KALMAR LÄNS MUSEUM
Arkeologisk rapport 2008

Hagbygärde

Arkeologisk förundersökning

Hagbygärde 2:2, 2:4, Kalmar socken, Kalmar kommun

Författare	Nicholas Nilsson
Copyright	Kalmar läns museum
Redaktion	Per Lekberg, Seija Nyberg
Kartor	Publicerade i enlighet med tillstånd 507-98-2848 från Lantmäteriverket
Förlag	Kalmar läns museum
ISSN	1400-352X

Abstract

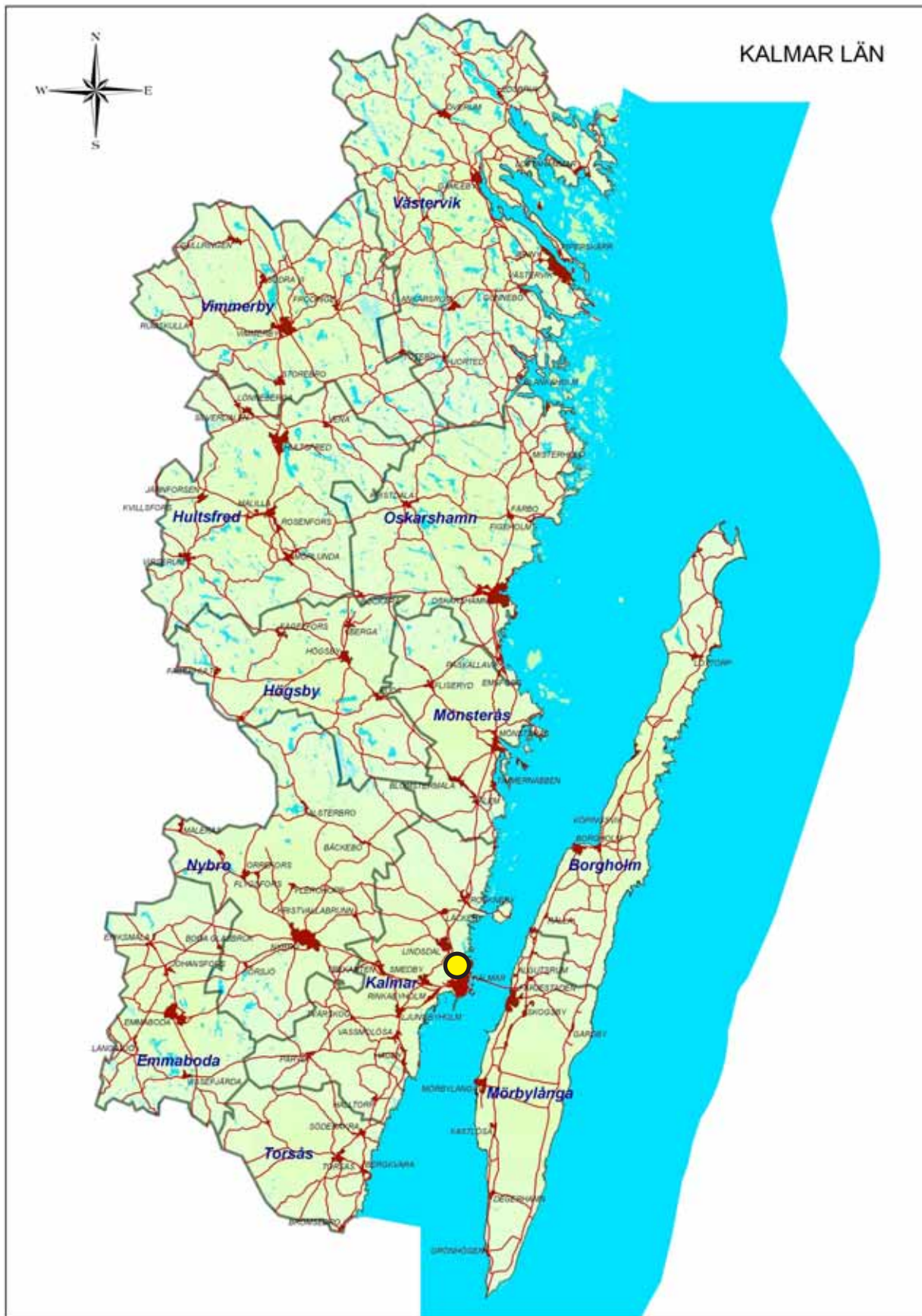
Keywords: Archaeology, trial excavation

During a few days in September, Kalmar läns museum performed an archaeological trial excavation a few hundred meters southeast of Tyska bruket at Hagbygårde, Kalmar parish. The trial excavation was carried out in order to investigate to what extent an adjacent settlement site (RAÄ 95:1) would be damaged by the

planned exploitation of the area. The results showed that the settlement site was delimited to being located outside the area since the few features found were of lesser archaeological importance, no further archaeological work is needed to proceed with the exploitation process.

Innehåll

Sammanfattning.....	7
Inledning.....	9
Landskap, topografi samt kända fornlämningar.....	10
Syfte och metod.....	12
Resultat.....	13
Åtgärdsförslag.....	15
Tekniska och administrativa uppgifter.....	16
Bilaga.....	17



Karta över Kalmar län med undersökningsområdet markerad.

Sammanfattning

Under fyra dagar i september gjorde Kalmar läns museum en förundersökning på fastigheterna Hagbygårde 2:2 och 2:4, Kalmar socken, Småland. Anledningen var att Kalmar kommun vill göra mark tillgänglig för att handelsområdet kring IKEA skall kunna utökas ytterligare. Sammanlagt grävdes 66 schakt på den

aktuella ytan i syfte att avgränsa fornlämning RAÄ 95:1 som i sin synliga del var belägen väster om undersökningsområdet. Fornlämningen kunde avgränsas till att i sin huvuddel vara belägen utanför exploateringsområdet och de få anläggningar som hittades bedöms vara av ringa arkeologiskt intresse.

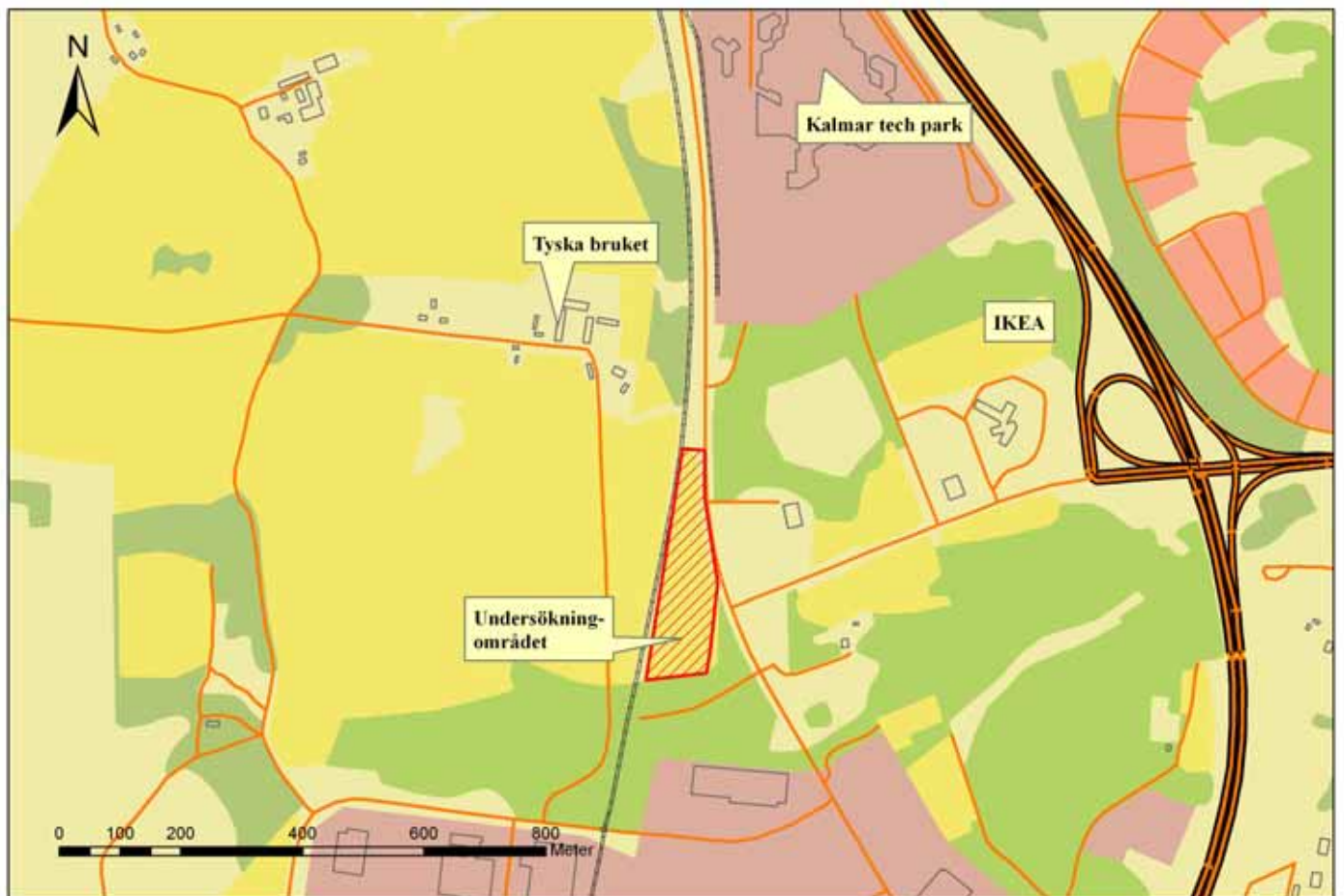


Fig. 1. Undersökningsområdet i förhållande till Tyska bruket och handelsområdet kring IKEA.

Inledning

Området öster om Tyska bruket där Volvo en gång låg tillhör Kalmars mest expansiva område. Sedan bilfabriken lades ned för många år sedan har området förvandlats till ett handelsområde med stora mått.

För att detta område skall kunna växa ytterligare behöver ny mark göras tillgänglig för exploatering. I området finns dock mycket lämningar från både historisk och förhistorisk tid vilket innebär att de kulturhistoriska värdena måste beaktas.

Kalmar kommun har planerat att utvidga handelsområdet åt väster och den nu aktuella ytan ligger mellan järnvägen och Trångsundsvägen, strax sydöst om Tyska bruket. Marken ägs av Kalmar kommun men arrenderas av ägaren på Tyska bruket (fig. 1).

Med anledning av att området ligger i närheten av tidigare kända fornlämningar fick Kalmar läns museum i uppdrag av länsstyrelsen i Kalmar län (lst dnr: 431-5230-08) att genomföra en förundersökning. Undersökningen genomfördes under tiden 15-18 september.

Landskap, topografi samt kända fornlämningar

De aktuella fastigheterna upptas i nuläget av åkermark och området avgränsas åt väster av järnvägen, åt öster av Trångsundsvägen och mot söder av ett skogsbevuxet höjdparti (fig. 2). Gården Tyska bruket är platsen för Kalmarregionens äldsta permanenta tegelbruk, med anor åtminstone från 1500-talet och kanske ännu tidigare (se Lamke & Nilsson 2006). Från mitten av 1600-talet och fram till sekel-

skiftet 1800 fanns dessutom två tegelbruk på platsen, det "gamla" (kronans tegelbruk, anlagt av Gustav Vasa) beläget ungefär vid det nuvarande gårdsläget och det "nya" (stadens tegelbruk) direkt öster om den här aktuella fastigheten, i området där poståkeriets terminal nu är belägen. Tegelbrukens exakta läge är inte helt klarlagt, inte heller hur mycket lämningar som finns bevarade under mark av dessa



Fig. 2. Undersökningsområdet från norr. Du 105:09.

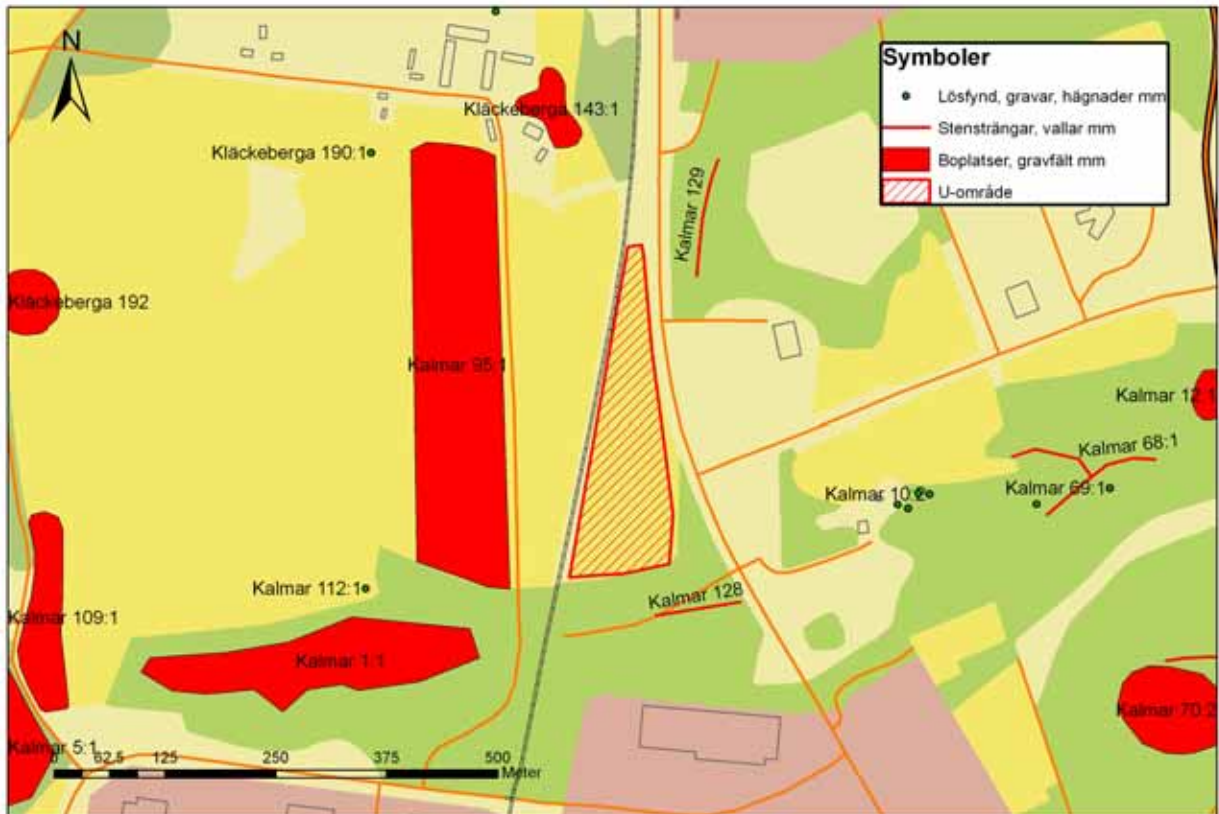


Fig. 3. Fornlämningarna runt undersökningsområdet.

eller hur mycket de skadat eventuella äldre lämningar. Lertäkterna till tegelbruken tycks av de historiska kartorna att döma ha varit förlagda norr och nordöst om det här aktuella området, men det ska inte uteslutas att viss påverkan på landskapet kan ha skett även utanför de dokumenterade täktområdena.

Fornlämningen Raä 95, som är belägen ca 50-100 m väster om förundersökningsområdet, utgörs av en ca 500 x 100 m stor stenåldersboplats identifierad genom fynd i åkern av ett 20-tal flintavslag och en trindyxa. Avgränsningen av boplatserna i fornlämningsregistret är av allt att döma starkt avhängig den yta som vid besiktningstillfället varit plöjd åker. Fler stenålderslämningar finns registrerade i området, bland annat boplatserna Raä 143 och Raä 139 samt fyndplatserna för flinta Raä 48, Raä 112 och Raä 190. Omkring 1,5 km österut i kvarteret Havren i Djurängen undersöktes 2001 lämningar efter en neolitisk, fram-

förallt gropkeramisk, boplats (Pettersson & Alexandersson 2004). Vidare finns strax söder om förundersökningsområdet ett stort antal järnåldersgravar och -gravfält, vilka ingår i det pärlband av dylika som omger Kalmar stad. Av dessa kan särskild nämnas Mobacken (Raä 5) och Tjuvbackarna (Raä 1) (fig. 3). Ett fåtal gravar på dessa gravfält undersöktes av Bellander på 1930-talet, och fynden talar för en datering till framförallt yngre järnålder. Någon bebyggelse samtida med och i nära anslutning till gravfälten har inte lokaliserats, men omkring 1,5 km nordost om förundersökningsområdet i Djurängen undersöktes 1990 en boplats (Raä 113) med rikligt med lämningar från romersk järnålder och upp i vikingatid (Persson m fl 2007). Att järnåldersbebyggelse funnits i närheten av de omfattande gravfälten strax söder om förundersökningsområdet får anses troligt men var den legat är ännu okänt.

Syfte och metod

Syftet med förundersökningen var i första hand att se om RAä 95:1 hade en utbredning inom det aktuella exploateringsområdet. Resultaten från förundersökningen skall kunna fungera som planerings- och beslutsunderlag för såväl länsstyrelsen som beställaren (Kalmar kommun).

Undersökningen genomfördes genom schaktning med maskin där schakt, ca 7-8 meter långa lades ut jämnt spridda över den aktuella åkern. De lämningar som påträffades mättes in med GPS och fotograferades.

En ytinventering av området gjordes också för att säkerställa eventuella lösfynd som skulle kunna indikera en fornlämnig på platsen.

Resultat

Totalt grävdes 66 schakt med en sammanlagd area av 1082 m² (fig. 4). Totalt framkom endast 2 anläggningar i form av en stenpackning och en grop. Anläggningarna kom i den norra respektive den södra delen av området och snittades men inga fynd framkom som kunde datera eller funktionsbestämma dem. Geologin varierade över ytan med ganska mycket sand

i den sydvästra delen och sedan en övergång till lerigare jordart mot norr och öster. I vissa schakt syntes ett sandlager som överlagrade lerlagret (fig 5.). Ur en geologisk synvinkel hade detta varit intressant att få en datering på men ur arkeologisk vinkel var det mindre intressant. Området är låglänt och höjden över havet varierade mellan 3,2 - 6,5 möh. Den ytin-



Fig. 4. Undersökningsområdet med de grävda schakten.



Fig. 5. Lagerföljden med sand och lera. Du 105: 14.

ventering som utfördes gav även den ett magert resultat. Enstaka bitar flinta insamlades men inga av dessa kan hänföras till förhistoriska aktiviteter. Relativt mycket glas kunde noteras över i stor sett hela ytan. I nordväst framkom en del slagg spritt i åkern men även en hel del tegel kunde ses i denna del av området. Samtliga fynd kan vara rester av de aktiviteter som kan knytas till tegelbruket. Flintan kan mycket

väl ha kommit till platsen genom material som hämtats från Skåne. Att finna tegelbitar i närheten av ett tegelbruk är inte heller förvånande och slagg förekommer ofta på åkrar där de kan ha slängts för att höja fosfaten i marken. Resultatet från undersökningen visar att RAÄ 95:1 till sin huvuddel ligger utanför exploateringsområdet.

Åtgärdsförslag

Resultatet från undersökningen visar att RAÄ 95:1 inte sträcker sig in på den aktuella ytan och att det inte finns några arkeologiska läm-

ningar som förhindrar en vidare exploatering av området. Läns museet anser att inga ytterligare antikvariska åtgärder behövs.

Tekniska och administrativa uppgifter

Länsstyrelsens dnr: 431-5230-08

Kalmar läns museums dnr: 33-379-08

Uv objnr: A2008034

Uppdragsgivare: Kalmar kommun, Peter Wennberg, Box 611, 391 26
Kalmar

Landskap: Småland

Kommun: Kalmar

Socken: Kalmar

Fastighet: Hagbygårde 2:2, 2:4

Fornlämningsnr: -

Ek. karta: 4G6g NV

X koordinat: 6283898,36

Y koordinat: 1531165,73

M ö h: 3,1-6,5 möh

Fältarbetstid: 2008-09-15 - 18

Antal arbetsdagar: 4 dagar

Maskintid: 35 timmar

Personal: Nicholas Nilsson, Kenneth Alexandersson

Du nr: Du 105: 1-15

Fynd nr: -

Fynd: -

Analyser: -

Dokumentation: All dokumentation förvaras på KLM.

Inmätning: Inmätningar är genomförda med Geodimeter totalstation eller GPS. Koordinater och höjdangivelser i rikets koordinatsystem RT90 2,5 gonV.

Bilaga

Fotolista

Fotolista digitala bilder

Landskap Småland
Socken Kalmar
Fastighet Hagbygårde 2:2, 2:4

Förundersökning 2008
DU 105

Nr Motiv		Från	Datum
1	Översikt över undersökningsområdet. Tyska bruket ligger i bakgrunden till vänster.	S	2008-09-18
2	Översikt över undersökningsområdet. Tyska bruket ligger i bakgrunden.	SÖ	2008-09-18
3	Översikt över undersökningsområdet.	SV	2008-09-18
4	Översikt över undersökningsområdet.	N	2008-09-18
5	Översikt över undersökningsområdet.	S	2008-09-18
6	Översikt över undersökningsområdet. Sydvästra delen.	Ö	2008-09-18
7	Ett av schakten i den västra delen av området. Lite sandig lera.	S	2008-09-18
8	Ett av schakten i den norra delen. Grov morän.	S	2008-09-18
9	Översikt från norr.	N	2008-09-18
10	Ett schakt i den norra delen av området. Mycket grov morän och lera.	N	2008-09-18
11	Stenpackning i den södra delen av området. Troligtvis utgör den en stenkista för dränering..	Ö	2008-09-18
12	Ett av de sandigare schakten.	S	2008-09-18
13	Ett av schakten med kompakt blå lera i botten.	S	2008-09-18
14	Närbild på lagersekvensen med ett sandigt lager under matjoreden vilket sedan följs av leran.	Ö	2008-09-18
15	Närbild på lagersekvensen med ett sandigt lager under matjoreden vilket sedan följs av leran.	Ö	2008-09-18



Du 105_02.JPG



Du 105_01.JPG



Du 105_03.JPG



Du 105_04.JPG



Du 105_05.JPG



Du 105_06.JPG



Du 105_07.JPG



Du 105_08.JPG



Du 105_09.JPG



Du 105_10.JPG



Du 105_11.JPG



Du 105_12.JPG



Du 105_13.JPG



Du 105_14.JPG



Du 105_15.JPG



Adress

Box 104, S-391 21 Kalmar

Telefon

0480-45 13 00

Fax

0480-45 13 65

E-post

info@kalmarlansmuseum.se