



Hälsan 37

Kulturhistorisk utredning inför ny detaljplan
Hälsan 37, Oskarshamn stad och kommun, Kalmar län, Småland

Ulrika Haraldsson

KALMAR LÄNS MUSEUM
Byggnadsantikvarisk rapport februari 2017

Kalmar läns museums bebyggelseenhet

Kalmar läns museums bebyggelseenhet utför antikvarisk medverkan vid förändringar och renoveringar av kulturhistoriskt värdefull bebyggelse/bebyggelsemiljöer. Flera medarbetare är också certifierade som sakkunnig kontrollant av kulturvärden enligt Plan- och bygglagen.

Kalmar läns museum kan även erbjuda expertis inom exempelvis land- och marinarkeologi, konservering och kulturmiljöpedagogik.

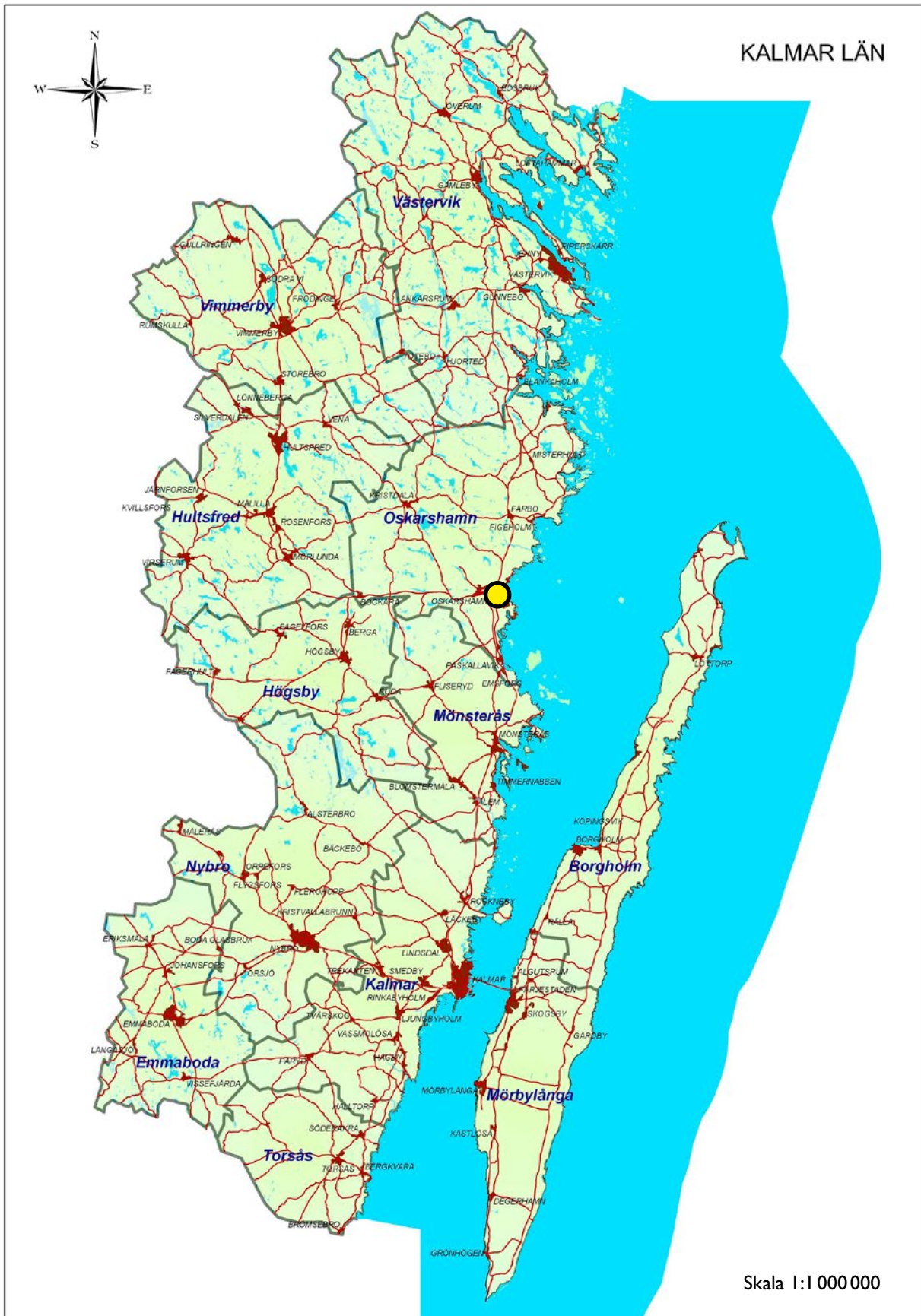
www.kalmarlansmuseum.se

Hälsan 37

Kulturhistorisk utredning inför ny detaljplan

Hälsan 37, Oskarshamn stad och kommun, Kalmar län, Småland

Författare	Bebyggelseantikvarie Ulrika Haraldsson
Foto	Författaren där inte annat anges
Granskad av	Liselotte Jumme
Layout	Stefan Siverud
Diarienummer	Kalmar läns museum: 31-30-17
Utgivare	Kalmar läns museum 2017
Kartor	Publicerade i enlighet med tillstånd 507-1417-10 från Lantmäteriverket.
Utförd av	Kalmar läns museum, Bebyggelseenheten
Kontaktperson	Liselotte Jumme
Beställare	Marko Raiskio, Kammarviksvägen 12, 572 40 Oskarshamn
Övriga handlingar och digitala fotografier	Förvaras i Kalmar läns museums topografiska arkiv.



Karta över Kalmar län med platsen markerad.

Innehåll

Inledning	6
Uppdragets bakgrund.....	6
Områdesbeskrivning.....	6
Aktuell skyddsstatus.....	6
Historik	7
Befintliga byggnader, park och trädgård	8
Kulturhistorisk värdering och antikvariska rekommendationer	14
Miljön med trädgård och park.....	14
Byggnaderna.....	15

Inledning

Uppdragets bakgrund

Denna kulturhistoriska utredning över kvarteret Hälsan 37, f.d. epidemisjukstugan i Oskarshamn har gjorts i anslutning till pågående detaljplanarbete. Ägaren Raiskio AB planerar att komplettera befintlig bebyggelse på fastigheten med nya tillbyggnader.

Utredningen innehåller en kortfattad kulturhistorisk värdering av byggnaderna inom fastigheten Hälsan 37 med fokus på exteriör och bebyggelsemiljö. Utredningen ska visa på hur en eventuell nybyggnad på fastigheten bör placeras och utformas. Utredningen ska fungera som en vägledning för nybyggnation och vara ett underlag i ärendets fortsatta handläggning. Det framgår vilka karaktärsdrag som är särskilt viktiga och vilka uttryck såsom volym, höjd, material och färgsättning som bör eftersträvas.

Arbetet har utförts under januari-februari 2017 av antikvarie Ulrika Haraldsson, Kalmar läns museum, på uppdrag av Raiskio AB. En fältbesiktning av fastigheterna har utförts av antikvarie Ulrika Haraldsson 2017-01-16.

Parallellt med denna utredning så har även en redovisning av fasadkulörer och underlag till traditionell färgsättning på Hälsan 37, huvudbyggnad och flygelbyggnad tagits fram.

Områdesbeskrivning

Epidemisjukstugans placering i sjukhusparken högt över staden och hamnen är nära både staden och lasarettet men ändå avskilt. Fastigheten ligger längs med Björngatans västra sida, norr om Oskarshamns centrum och hamnområde. Längs med Björngatans östra sida finns Oskarshamns norra folkskola från år 1900 och villabebyggelse från olika tider. På stadskartan daterad 1945 är tomten fortfarande utanför detaljplanelagt område. Kvartersnamnet Hälsan kommer av lasarettbyggnaden, som är belägen strax söder om epidemisjukstugan.

Aktuell skyddsstatus

Den gällande detaljplanen för Hälsan 37 är från 2008. I planen konstateras att huvudbyggnadens och flygelbyggnadens exteriör har kulturhistoriska värden och dessa ska tas tillvara. Avsikten med varsamhetskravet är att förändringar av byggnaderna ska utföras under hänsynstagande till sådana befintliga egenskaper hos byggnaderna som är värda att bevaras. Byggnaderna är skyddade med q1: *Värdefulla byggnader. Fasaden på huvudbyggnaden och flygelbyggnaden inte får förvanskas.*

Historik

En handelsplats anlades troligen redan under medeltiden på den plats där Oskarshamn idag ligger. Platsen kallades då Döderhultsvik. Under 1700-talets slut och 1800-talets början växte Döderhultsvik från 146 invånare år 1780 till 600 invånare år 1830. Virkesexport, allmänt gynnsam handel m.m. var orsak till denna folkökning. 1843 års municipalreglemente samt 1844 års tillstånd för köpingens invånare att erhålla lagfart på sina tomter medförde bl.a. att en kartläggning av platsen gjordes. Efter denna kartläggning upprättades stadsplanen som var färdig år 1845. Staden byggdes på en klippa med hamnen långt nedanför. Rutnätsplanen låg till grund för stadens officiella indelning men blev bara delvis förverkligad. Den fungerade mer som en stomme kring vilken den unga staden Oskarshamn grupperade sina officiella institutioner som folkskola, järnvägsstation, lasarett m.m. I detta sammanhang är epidemisjukstugan, byggd 1924.

Epidemisjukvården var under 1800-talet skild från den vanliga sjukvården. Huvudman för epidemisjukhusen var kommunerna, till skillnad från den vanliga sjukvården som var landstingens ansvar. I flera städer fanns redan under tidigt 1800-tal en särskild inrättning för epidemiska sjukdomar, även om det vid denna tid inte fanns någon lagstadgad skyldighet att hålla med epidemisjukhus.

År 1875 utfärdades en epidemistadga, i vilken det fanns särskilda bestämmelser för sju mycket smittsamma sjukdomar: kolera, smittkoppor, tyfus, tyfoidfeber, scharlakansfeber, difteri och dysenteri. Enligt denna stadga krävdes att kommunerna skulle ansvara för att ordna med isolering av de sjuka. För städerna blev det i och med denna stadga nu en skyldighet att hålla med särskilda sjukhus för detta ändamål. Avsikten var i första hand inte att vårda, utan främst att isolera för att förebygga spridning. I samband med stadgan anlades flera epidemisjukhus runt om i städerna. Men många var bara provisoriskt inrättade och bara ett fåtal var nybyggen. Epidemisjukhusen låg ofta placerade i ett otillgängligt, men ändå närbeläget, läge, ofta en bit från de vanliga lasarett.

1919 års epidemilag innebar att ansvaret för epidemisjukvården flyttades över till landstingen. Följden blev att många epidemisjukhus kom att uppföras runt om i landet, vilka ersatte de gamla och provisoriska inrättningar som tidigare funnits. Epidemisjukhusen var dock relativt små. Under sent 1920-tal blev det vanligare att epidemisjukhusen förlades i anslutning till lasarett, men alltjämt som särskilda institutioner. Efter andra världskriget började epidemisjukvården förlora sin betydelse, bl.a. genom penicillinet som förkortade vårdtiderna. De mindre epidemisjukhusen lades ned, medan



Oskarshamns första lasarett med tillbyggnad och epidemisjukhuset i bakgrunden.

de större omvandlades till infektionskliniker kopplade till lasaretten.

Epidemier var ett reellt problem under äldre tid. Epidemiska sjukdomar härjade svårt även i Oskarshamn. Värst var koleran som uppträdde vid flera tillfällen under 1800-talet. 1918 härjade spanska sjukan. För att möta epidemier hyrde först staden tillfälliga lokaler, t.ex. 1880 i ett hus på Frossan. 1886 föreslog hälsovårdsnämnden byggandet av ett epidemisjukhus men förslaget avsågs under hänvisning till att såväl gamla folkskolan som gamla fattighuset snart skulle stå lediga. Det gamla fattighuset gjordes 1888 om till epidemisjukhus. 1893 byggdes ett nytt epidemisjukhus som 1924 avlöstes av det nuvarande Hälsan 37.

År 1869 stod Oskarshamns första lasarett färdigt på en tomt upplåten av Oskarshamns stad. En större tillbyggnad ritad av Gustav Birch-Lindgren tillkom 1930-31. Invigningen av det nya sjukhuset i Oskarshamn skedde i oktober 1964.

Befintliga byggnader, park och trädgård

Epidemisjukstugan uppfördes efter ritningar av arkitekt Gustav Birch-Lindgren. Birch-Lindgrens arkitektkontor ritade en ombyggnad av byggnaden till ett kronikerhem år 1953, oklart vad som egentligen utfördes. Mot väster, på huvudbyggnadens baksida, har en tillbyggnad uppförts. Fastigheten var tidigare ägd av landstinget men är nu i privat ägo. Olika verksamheter har funnits i fastigheten, bl. a sjukhem och äldreboende. Numera inrymmer huvudbyggnaden bl.a. ett lägenhetshotell och flygelbyggnaden fungerar som privatbostad. På fastighetens västra del har moderna radhus tillkommit i enlighet med aktuell detaljplan.

Gustaf Birch-Lindgren (1892-1969) var mest känd som sjukhusarkitekt. Han ritade till exempel Kalmar lasarett 1937. Birch-Lindgren disputerade 1934 vid Kungliga Tekniska Högskolan som den förste arkitekten i Sverige på teknologie doktorsgraden på avhandlingen ”Svenska lasarettbyggnader. Modern lasa-

rettsbyggnadskonst i teori och praktik”. Han bedrev egen arkitektverksamhet i Stockholm.

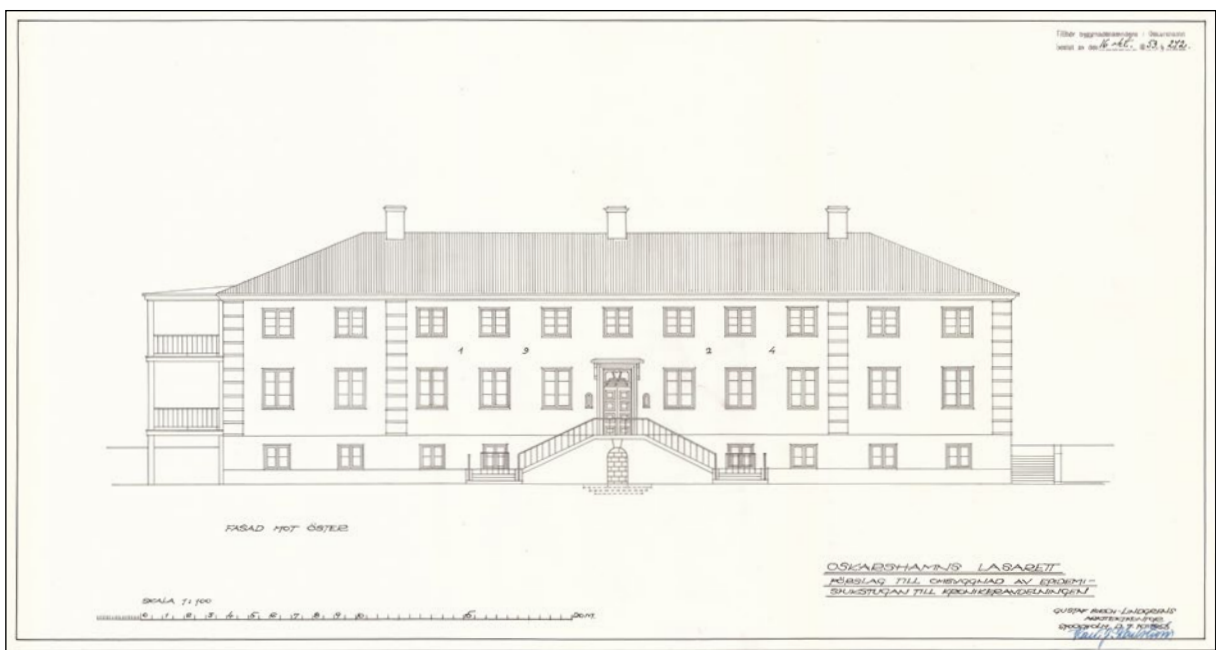
Fastigheten Hälsan 37 är ett tydligt exempel på offentlig arkitektur i 1920-talsklassicism med avskalade, rena linjer och ljusa, putsade ytor. Fasaderna präglas av symmetri med centrala entrépartier. Huvudbyggnaden har tydliga likheter med andra sjukhusbyggnader som

uppfördes vid denna tid. Balkongerna mot söder där patienter hade möjlighet att få frisk luft och solljus är återkommande betydelsefulla element, särskilt på epidemisjukhus.

Huvudbyggnadens karaktär präglas av sin långsmala form, höga grund med markplan och överbyggnad i två våningar med putsad fasad, markerat entréparti med fritrappan,



Ritning på huvudbyggnadens östra fasad/huvudfasad från 1953.



Ritning på huvudbyggnadens södra och norra fasad från 1953.



Flygelbyggnaden.

pilastrar, symmetriska fönsterband, balkonger och valmat tak. Fasaderna är spritputsade med hög slätputsad grund och rusticerade pilastrar. Vid knutarna finns rusticerade hörnkedjor och vid takfoten en putsad dekorativ takfotslist. Symmetriskt placerade fönsterband löper längs fasaden. Det valmade taket är täckt av rött lertegel. Södra gaveln täcks av balkongparti. En fritrappa leder upp till huvudentrén med naturstensfoder, överljus och portik. Mot baksidan/väster finns en senare tillbyggd byggnadskropp och fönster har bytts ut. Putsdekorer som lösa detaljer som fästs på fasaden, kring fönstren är nyligen tillkomna. Tillgänglighetsanpassningar har tillkommit. Invändigt har trapphus och korridorsystem bevarats.

Flygelbyggnadens karaktär präglas av sin kvadratiska form, höga grund med markplan och överbyggnad i en våning med putsad fasad och valmat tak med fyra skorstenar och

räcke. Taket täcks med rött lertegel. Fasaderna är spritputsade med hög och slätputsad grund. Vid knutarna finns rusticerade hörnkedjor och vid takfoten en putsad dekorativ takfotslist. Fönster är utbytta och putsdekorer kring fönstren är nyligen tillkomna.

Byggnadernas fasader har haft två färgsättningar innan den nuvarande vita. Först hade de övre väggpartierna en ljus krämvit/beige kulör NCS S 1005-Y30R, även detaljer som takfotslist, pilastrar, hörnkedjor och balkongparti var avfärgade i samma kulör. Grunden var mörkt grå.

Senare (innan dagens vita kulör) var de övre väggfälten avfärgade i en mörkare gulbeige kulör NCS S 2030-Y30R med ljusare takgesims, pilastrar och balkongparti i NCS S 1005-Y30R. Grunden var brungrå NCS S 6010-Y30R.

Epidemisjukhusets tomt omgärdas mot gatan av ett järnstaket med grindar och stenstol-



Fasad mot öster med gul kulör innan dagens vita färgsättning.



Mot söder är en terrassering med trappor, stig och järnräcke, lövträd och buskar.



Järnstaket med grindar och stenstolpar på en låg stenmur, plan och gräsmattor med karaktärsskapande gamla träd.



Norr om huvudbyggnaden är en parkeringsyta, mindre moderna ekonomibyggnader och gräsmatta med lövträd.



Den gamla sjukhusparken.

par på en låg stenmur. Framför huvudbyggnaden finns en asfalterad plan och gräsmattor med karaktärsskapande gamla träd bl.a. pelarpopplar. Sydväst om huvudbyggnadens finns rester av den gamla sjukhusparken med stig, lövträd, marktäckande växter, buskar och berg. Mot söder är en terrassering med trappor, stig och järnräcke, lövträd och buskar. Norr om huvudbyggnaden finns en parkeringsyta, mindre, moderna ekonomibyggnader och gräsmatta med lövträd.

Det var vanligt att en trädgård eller park i rehabiliterande syfte anlades i anslutning till vårdinrättningarna. Trädgårdarnas utformning speglade vanligen tidens trädgårdsideal. Området runt epidemisjukhuset är medvetet ordnat allt sedan nybyggnadstiden. Från staketets tre grindar ledde grusgångar upp mot husen och förmodligen fanns även grusrundlar och planteringar.

Kulturhistorisk värdering och antikvariska rekommendationer

Hälsan 37 har höga kulturhistoriska värden tydligt kopplade till Oskarshamns stads historia. Fastigheten besitter också ett påtagligt socialhistoriskt värde kopplat till den användning som platsen, och dess byggnader, haft för stadens epidemiska vård.



Miljön med trädgård och park

Kulturhistorisk värdering

Med sin utformning och placering i anslutning till lasarettet i utkanten av stadskärnan är epidemisjukhusmiljön viktig som manifestation av stadens hälsovård samtidigt som den också är en viktig miljöskapande del som bidrar till närområdets karaktär.

Delar av den omgivande sjukhusmiljön har förändrats men huvudbyggnaden med flygelbyggnad, planen framför, staket, grindar, terrasser och sjukhusparken ger en uppfattning om hur platsen sett ut. Spår efter Epidemisjukstugans olika kulturhistoriska skeden och sjukhusområdets parkmiljö, är ännu avläsbara på tomten. Naturområdet med stigen som passerar mellan Epidemistugan och lasarettet är

intressant ur naturvårdssynpunkt. Naturområdet och trädgården med terrasseringar, buskar, räcken, trappor och träd är även intressant ur kulturhistorisk synpunkt, då parkens och trädgårdens tillkomst är knuten till epidemisjukhusets verksamhet. De kvarvarande trädgårdselementen utgör lämningar efter trädgårdens tidigare utförande och besitter därför kulturhistoriska värden.

Antikvariska rekommendationer

Miljön bör hanteras enligt nedan:

- Sjukhusparken med gångstigen i fastighetens sydvästra del, som utgör en sammanbindande och viktig del för lasarettområdet bevaras.
- De kvarvarande äldre träden bör bevaras, liksom gångarna som gärna får tas fram igen.
- Trädgårdens träd kan förnygras genom nyplantering.
- Den befintliga omgärden med stenmur, stolpar, grindar och staket är samtida med byggnaderna och hör till gestaltningen av platsen. De bör ur antikvarisk synpunkt bibehållas.
- Områdets park- och trädgårdskaraktär bör bevaras och kan med fördel förstärkas, exempelvis genom röjning av sly.
- Balansen mellan bebyggelse, grönytor, träd och övrig växtlighet bör värnas.
- Stigens nuvarande sträckning bör bevaras.
- Den förhöjda plattan med räcke och trappa söder om huvudbyggnaden bör förbli intakt.

Byggnaderna

Kulturhistorisk värdering

Epidemisjukhusbyggnaden med flygel från 1924 är uppförd under en tid då nybyggnationen av offentliga vårdinrättningar var intensiv runt om i landet. De institutionella stenbyggnaderna är mycket representativa till sitt utförande. Huvudbyggnaden har ännu en påtaglig institutionell karaktär och besitter ett högt social- och samhällshistoriskt värde.

Huvudbyggnaden och flygeln bedöms som särskilt värdefulla byggnader enligt PBL:s benämning (8 kap 13§). De har tydliga och höga kulturhistoriska, samhällshistoriska och arkitektoniska värden. Byggnaderna är goda exempel på 1920-talets offentliga byggande som präglas av klassicism, symmetri och putsade fasader. Byggnadernas karaktär är välbevarad och präglas av sin volym, höga grund med markplan och överbyggnad med putsad fasad, markerat entréparti med fritrappan, pilastrar, symmetriska fönsterband, hörnkedjor, balkonger och valmat tak. Byggnaderna har kvar sina originalproportioner och originaldetaljer vilket har stor betydelse för byggnadernas kulturhistoriska värde och bidrar till att de bedöms som särskilt värdefulla.

Antikvariska rekommendationer

En traditionell färgsättning bör återställas. Gestaltningen av byggnaderna hänger starkt samman med dess traditionella färgsättning. Olika byggnadselement såsom grund, fasadliv och snickerier samspelar som en helhet på



En traditionell färgsättning bör återställas.

ett genomtänkt, harmoniskt medvetet arkitektoniskt sätt genom utformning och färgsättning. Grunden på byggnaderna ska vara hög, mörk och kraftfull för att lyfta upp och bära byggnaderna. Fasaderna ska vara i en traditionell kulör för att skapa en harmonisk helhet. Snickerierna ska vara mörkare för att kontrastera mot fasaderna och skapa liv i de olika byggnadselementen. Se särskilt sakkunnigutlåtande.

Huvudbyggnaden och flygelbyggnaden bedöms särskilt värdefulla ur kulturhistoriskt synpunkt vilket gör att de omfattas av Plan- och bygglagens paragraf om förbud mot förvanskning (PBL 8 kap 13 §). En byggnad som är särskilt värdefull från historisk, kulturhistorisk, miljömässig eller konstnärlig synpunkt får inte förvanskas. De bör förses med skyddsbestämmelser i detaljplan (q) som skyddar mot rivning samt exteriör förvanskning. Huvudbyggnadens entréparti med fritrappan förvanskas om det t.ex. glasas in.

Våningar

I aktuell detaljplan är huvudbyggnaden reglerad till två *våningar*. Om dess våningshöjd höjs med en våning så ändras byggnadsvolymen och därmed byggnadens och platsens uttryck. Relationen till flygelbyggnaden påverkas. Det valmade taket med tre av de idag fem skorstenarna är original. En påbyggd tredje våning skulle förändra originalutförandet och påverka byggnadens kulturhistoriska värden negativt. Att bygga på huvudbyggnaden med en tredje våning bedöms inte som förenligt med byggnadens kulturhistoriska värden.

Nybyggnad

Att komplettera den kulturhistoriskt värdefulla men sedan tidigare tillbyggda huvudbyggnaden med ytterligare tillbyggnader påverkar det kulturhistoriska värdet på fastigheten eftersom proportionerna förändras. Tomten och parkmiljöns kulturhistoriska värden påverkas eftersom delar av dess yta tas i anspråk. Det kommer att bli svårare att förstå platsens tidigare utformning.

Nybyggnader på tomten påverkar helhetsuttrycket av platsen men om dess påverkan på befintliga byggnaders karaktär och kulturhistoriska värde är begränsad så kan det vara acceptabelt. För att bevara tomtens och de befintliga byggnadernas karaktär bör en eventuell ny byggnadskropp underordnas huvudbyggnadens uttryck i volym, höjd, materialval och färgsättning. Under förutsättning att en nybyggnad utförs med stor omsorg i detaljer, och materialval så att den anpassas till de befintliga byggnadernas karaktär så är en nybyggnad godtagbar ur ett kulturhistoriskt perspektiv. Huvudbyggnadens befintliga huvudfasad mot öster ska vara den dominerande fasaden. En tillbyggnad ska antingen släppa från fasaden eller vara tillbakadragen. Den ska ha en mindre byggnadsvolym och vara mer nedtonad/ha ett enklare formspråk och vara lägre än den befintliga byggnadskroppen. Nybyggnader ska förhålla sig till befintlig bebyggelses traditionella färgsättning som återupptas, antingen genom att få samma färgsättning eller genom att samverka med denna men med ett underordnat uttryck. Nya byggnadskroppar ska ta hänsyn till den arkitektoniska gestaltningen av platsen genom att material, färgsättning och gestaltning är i hög kvalitet och fungerar väl ihop med befintlig bebyggelse.

Tomtens *norra* del kan lättast tåla viss nybebyggelse/tillbyggnader. För att bevara tomtens och de befintliga byggnadernas karaktär bör dock en ny byggnadskropp underordnas huvudbyggnadens uttryck i utformning, volym och höjd. Huvudbyggnadens befintliga huvudfasad mot öster ska vara den dominerande fasaden. En tillbyggnad bör antingen släppa från den norra fasaden, vara tillbakadragen eller vara mer nedtonad/ha ett enklare formspråk än den befintliga byggnadskroppen men ändå anknyta i utformningen. Marken närmast flygelbyggnaden bör inte bebyggas. Under förutsättning att en nybyggnad utförs med stor omsorg i detaljer, materialval, höjder och volymer så att den anpassas till de befintliga byggnadernas karaktär så är en nybyggnad i sydöst *acceptabel* ur ett kulturhistoriskt perspektiv.

En ny tillbyggnad förskjuten mot byggnadens baksida mot *sydväst* hade kanske varit att föredra för att hålla huvudbyggnadens huvudfasad mot öster och balkongpartiet mot söder så opåverkade som möjligt. Emellertid har den gamla sjukhusparken höga kultur- och naturvärden varför en tillbyggnad där inte bedöms som lämplig.

Sydöst om huvudbyggnaden är terrasseringen, träd och buskar värda att bevara. Det är viktigt att balkongpartiet mot söder inte förändras och att dess tänkta funktion kan utnyttjas. Tomten sluttar neråt mot söder vilket gör att de befintliga byggnaderna på tomten och dess karaktär av institutionsbyggnader i park upplevs tydligt från söder. Björngatan är en huvudväg mellan centrum och de norra stadsdelarna. Siktlinjen från söder är viktig för upplevelsen av platsen. En större/högre nybyggnad i detta läge påverkar siktlinjen och har en negativ påverkan på miljöskapande värden. Under förutsättning att en nybyggnad utförs med stor omsorg i detaljer, materialval, höjder och voly-

mer så att den anpassas till de befintliga byggnadernas karaktär så är en nybyggnad i sydöst *acceptabel* ur ett kulturhistoriskt perspektiv.

I aktuell detaljplan medges en begränsad byggrätt sydost om huvudbyggnaden. Nybyggnad ska uppföras i en våning i samma utförande- och med samma relation till huvudbyggnaden som den befintliga flygelbyggnaden. En sådan tillbyggnad är *acceptabel* från kulturmiljösynpunkt.

Bygglovhantering

Utformning, karaktärsdrag, höjd, volym, material och färgsättning kan lättast bedömas i aktuell bygglovhantering.

- Inför bygglovgivning bör certifierad sakkunnig kontrollant av kulturvärden konsulteras.
- Arbetet bör följas av en certifierad sakkunnig kontrollant av kulturvärden så att fastigheten även efter att tillbyggnaden uppförts kan betraktas som välbevarad och särskilt värdefull enligt PBL 8 kap 13 §.



Adress
Box 104, S-391 21 Kalmar

Telefon
0480-45 13 00

Fax
0480-45 13 65

E-post
info@kalmarlansmuseum.se