

Hullgrensgården och Harbergsgården

Antikvarisk medverkan vid borttagning
av färg samt målning av gatufasader

Strömsrum 2:6, 2:7, Ålem socken, Mönsterås kommun, Kalmar län, Småland

Ulrika Haraldsson

Kalmar läns museum

Byggnadsantikvarisk rapport oktober 2017



Kalmar läns museums bebyggelseenhet

Kalmar läns museums bebyggelseenhet utför antikvarisk medverkan vid förändringar och renoveringar av kulturhistoriskt värdefull bebyggelse/bebyggelsemiljöer. Flera medarbetare är också certifierade som sakkunnig kontrollant av kulturvärden enligt Plan- och bygglagen.

Kalmar läns museum kan även erbjuda expertis inom exempelvis land- och marinarkologi, konservering och kulturmiljöpedagogik.

www.kalmarlansmuseum.se

Antikvarisk medverkan – vad är det?

Alla kyrkor och kyrkogårdar tillhörande svenska kyrkan byggda före 1940 är skyddade enligt Kulturmiljölagen. Denna lag används också för att skydda vissa andra byggnader, så kallade byggnadsminnen. I Kalmar län handlar det om ca 135 byggnader, bebyggelsemiljöer, parker etc. När en sådan skyddad miljö ska förändras krävs ett särskilt tillståndsbeslut från länsstyrelsen, som får ställa villkor om hur åtgärderna ska utföras. Samma sak gäller när länsstyrelsen fattar beslut om så kallade byggnadsvårdsbidrag till olika kulturhistoriskt värdefulla miljöer eller byggnader runt om i länet.

För att åtgärderna ska genomföras enligt länsstyrelsens beslut, med antikvariskt perspektiv och traditionella metoder och material "som innebär minsta möjliga skada" på byggnaden eller bebyggelsemiljön ska arbetet följas av antikvarisk expertis, den antikvariske medverkande. Denne ska vara fastighetsägaren och hantverkarna behjälplig med goda råd, följa och dokumentera arbetet samt redovisa genomförda åtgärder i en rapport.

Hullgrensgården och Harbergsgården

**Antikvarisk medverkan vid borttagning
av färg samt målning av gatufasader**

Strömsrum 2:6, 2:7, Ålem socken, Mönsterås kommun, Kalmar län, Småland

Författare	Bebyggelseantikvarie Ulrika Haraldsson (UH)
Foto	Författaren där inte annat anges
Granskad av	Antikvarie Magdalena Jonsson
Layout	Stefan Siverud
Diarienummer	Kalmar läns museum: 31-175-17 Länsstyrelsen Kalmar län: 434-7535-16, 434-7535-16
Utgivare	Kalmar läns museum 2017
Kartor	Publicerade i enlighet med tillstånd 507-1417-10 från Lantmäteriverket.
Utförd av	Kalmar läns museum, Bebyggelseenheten
Kontaktperson	Liselotte Jumme
Beställare	Ålems hembygdsförening, Njutemåla 412, 384 92 Ålem
Kontaktperson	Ulf Stiernspetz (US)
Hantverkare	Hagbloms Måleri Fredrik Dahlin (FD), tog hjälp av JT-sanering för rengöring av färg
Renoveringsperiod	Sommaren–hösten 2017
Fältbesök skedde	20170601 Startmöte US och Allan Johnsson (hbf), FD och UH. 20170801 Färgdokumentation UH. 20170912 Provstrykningskontroll Hagbloms Måleri Fredrik Karlsson (FK) och UH. 20171012 Slutbesiktning UH, FK, AJ och US
Slutbesiktigande	Utförs av länsstyrelsen i Kalmar.
Övriga handlingar och digitala fotografier	Förvaras i Kalmar läns museums topografiska arkiv.



Karta över Kalmar län med platsen markerad.

Kort om den aktuella byggnaden

Hullgrensgården och Harbergsgården är två handelsgårdar i vid Pataholms torg. Pataholm uppstod som en handelsplats under 1500-talet. På 1700-talet var Pataholm den största köpingen längs Smålandskusten. Pataholm fick tidigt rättigheter som lydköping under Kalmar stad.

Idag är gårdarna museum och ägs av Ålems hembygdsförening. I Hullgrensgården finns en lanthandel med sommarcafé.

Gårdarna som är byggnadsminnesmärkta sedan år 1966 och 1985 uppfördes vid 1800-talets mitt.

Fasaderna mot gatan/torget/norr målades senast 1997.

Utförda åtgärder

Den antikvariska medverkan har skett i samband med tillståndsgivning för aktuella åtgärder enligt Kulturmiljölagen och beviljande av byggnadsvårdsbidrag. Tillstånd och bidrag utfärdat av Länsstyrelsen i Kalmar.

Fasader mot norr/torget/gatan Tillstånd före renovering

Fasaderna var i stort behov av ommålning med sprucken, flagnad och blekt färg.

Vidtagna åtgärder

Takutsprång och vindskivor har tvättats och uppskrapats från löst sittande färg. Fasadpanel, foder, knutar, hängrännor och stuprör har gjorts träreana från färg med Speedheater.

Träreana ytor har grundats med 40% utspädd färg. Fasaderna har målats två gånger med penselstrykning. Första strykningen hade 25% utspädd färg och den andra var outspädd färg. Äkta linoljefärg utan moderna tillsatser från fabrikat "Engvall och Claesson" har använts.

Panel och takkupans dörrblad samt plåttak över portar har målats i ljus bruten vit kulör, grön umbra 6A-30.

Omfattningar, listen mitt på Harbergsgårdens fasaden, takfot och knutar samt hängrännor och stuprör har målats i ljus bruten vit kulör, grön umbra S1002-Y.



Harbergsgården före åtgärd



Fasader före åtgärd.



Harbergsgården före åtgärd



Hullgrensgården före åtgärd.



Hullgrensgården före åtgärd.



Borttagning av färg.



Hullgrensgården efter ommålning.



Hullgrensgården efter ommålning.



Harbergsgården efter ommålning.





Harbergsgården efter ommålning.

Kommentarer

I samband med ommålningen utfördes ett relativt omfattande arbete med att försöka klarlägga äldre färgsättningar. Dels torrskrapades färglager på många olika ställen på fasaderna dels studerades äldre dokumentation, fotografier och tavlor från Pataholm. Underlaget finns i läns museets topografiska arkiv samt i hembygdsföreningens ägo.

Många köpmanshus utmed Kalmarsundskusten har haft ljusa, nästan vita fasader och fönster. Båda de nu aktuella gårdarna har varit målade i ljusa kulörer med olika brytningar mot grått, rosa, grönt eller beigea toner. År 1997 återupptogs ljus gråa färgsättning med två olika kulörer på de båda fastigheternas gatufasader.

Efter nu genomförd färgundersökning kan konstateras att fastigheterna haft snarlika kulörer/samma kulörer varför båda fasaderna får samma färgsättning. Kulörerna mot gården och gatan har också varit i stort sett samma så fasaderna mot/norr/torget/gatan har målats i samma kulör som det är målat med mot gården. Resultatet av färgundersökningen är att husen ursprungligen har varit målade i ljus gråa kulörer med vita eller nästan vita fönster. Dagens färgsättning ligger nära de ursprungliga färgsättningarna. Kulörval har samrått med Hembygdsföreningen och länsstyrelsen.

Dokumentation av fasadernas färglager på panel har gjorts:



Hullgrensgårdens färglager på fasadpanelen.

Hullgrensgården

1. **Överst** Befintlig kulör NCS S 3005-G80Y grön umbra, ljus beige-grön
2. NCS S 2502-Y grå umbra, ljusgrå
3. NCS S 2005-Y20R grön umbra, gråbeige
4. NCS S 1005-G20Y kromoxidgrön, ljusgrön (pistagegrön)
5. NCS S 1502-G50Y grå umbra, ljusgrå
6. NCS S 3010-Y20R mörkockra, gammalrosa
7. **Underst** Ursprunglig kulör NCS S 2005-Y20R grön umbra, beige-grön/gråbeige



Harbergsgårdens färglager på fasadpanelen.

Harbergsgården

1. **Överst** Befintlig kulör NCS S 2502-G
2. NCS S 2010-G20Y beigegrön
3. NCS S 1502-G50Y grå umbra, ljusgrå
4. NCS S 3010-Y20R mörkockra, gammalrosa
5. NCS S 0505-G80Y järnoxidgul, svagt bruten vit
6. NCS S 2502-G bensvart, ljusgrå
7. **Underst** Ursprunglig kulör NCS S 2005-Y20R grön umbra, beigegrön/gråbeige

Referensytor har lämnats i mer skyddade lägen där färglagren sitter väl förankrade mot underlaget:

Hullgrensgården

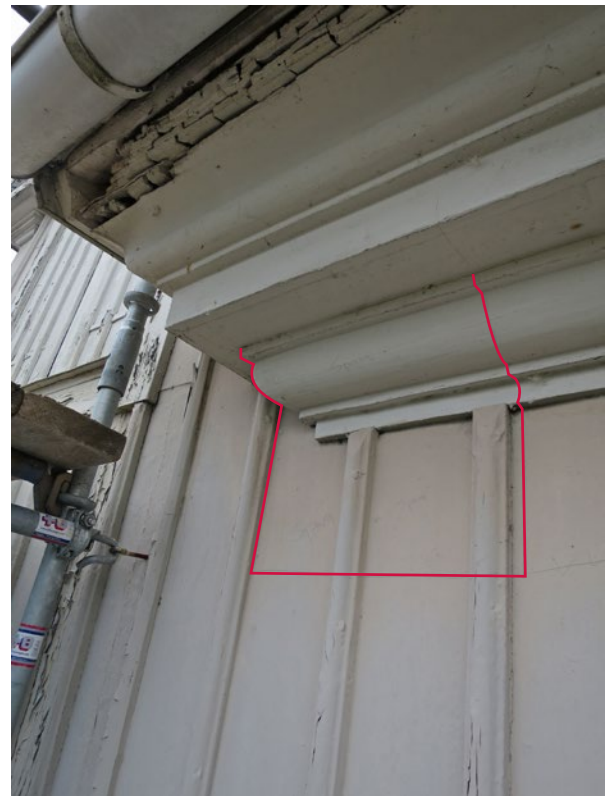
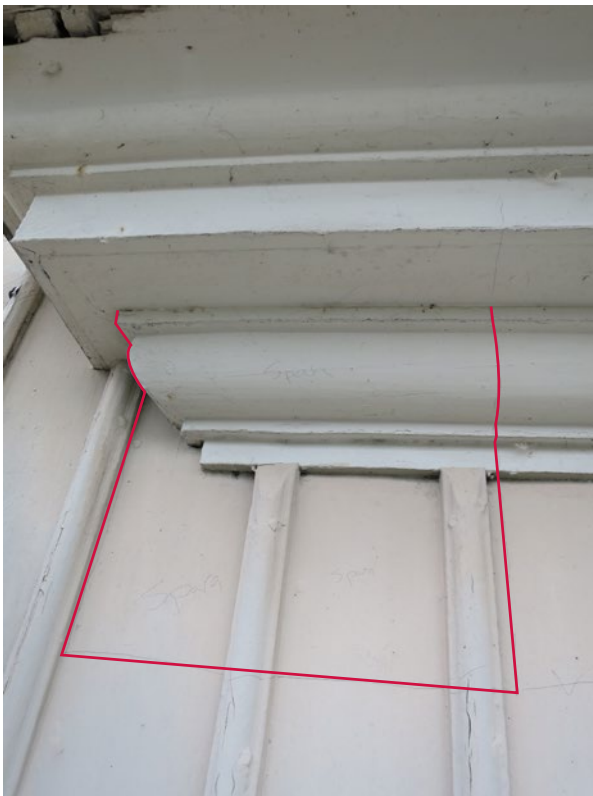
Mitt på fasadens övre parti med fasadpanel och takfotsgesims, precis väster om takkupan.

Harbergsgården

I fasadens övre hörn mot väster med panel, kolonn, kapital och takfot.

Efter rengöringen med Speedheater och färgskrapor så har panelen fått en skrovlig, ohyvlad yta. Detta syns igenom målningen men kommer dämpas när fasaderna målas med flera lager i framtiden.

Fönsterbågar och fönsterkarmar på Hullgrensgården har underhållsmålats i anslutning till om-målningen av fasaderna.



Referensyta på Hullgrensgården.



Referensyta på Hullgrensgården.



Ommålade fönsterbågar och fönsterkarmar på Hullgrensgården.

Sändlista

Länsstyrelsen i Kalmar län, 391 86 Kalmar, 2 ex och digitalt

Riksantikvarieämbetet, Box 5405, 114 84 Stockholm, 2 ex

Ålems hembygdsförening, Ulf Stiernspetz, Njutemåla 412, 384 92 Ålem



Adress Box 104,
S-392 21 Kalmar

Telefon 0480-45 13 00

E-post info@kalmarlansmuseum.se
Webb kalmarlansmuseum.se

