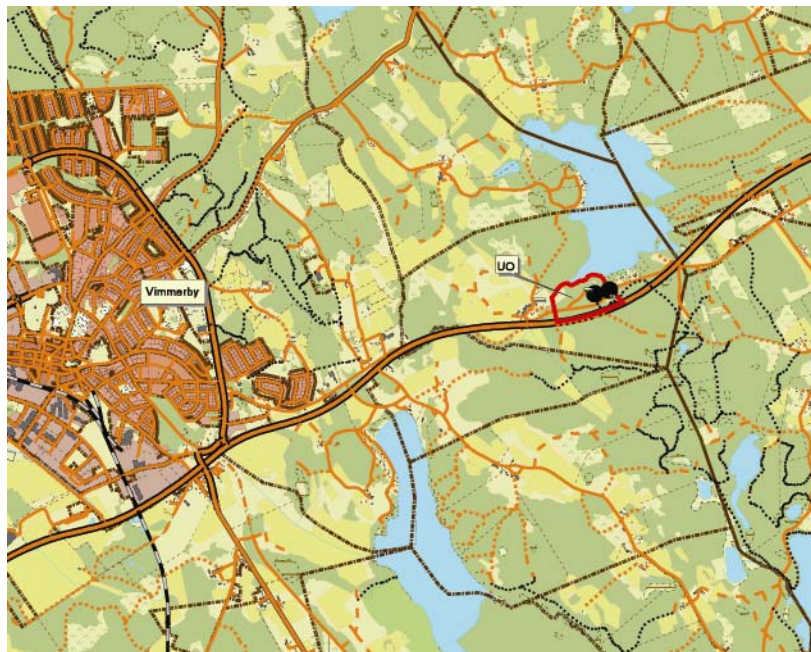




Hörestadhult

Vimmerby socken, Vimmerby kommun, Kalmar län

Kulturhistorisk utredning inför ändrad detaljplan



Arwo Pajusi

Rapport mars 2007
Kalmar läns museum

Inledning

Kalmar läns museum har på uppdrag av Vimmerby kommun utfört en kulturhistorisk utredning vid Hörestadhult. Inventeringen omfattar ett ca 13 hektar stort område, beläget söder om sjön Borstingen, med sydgräns mot Riksväg 33. Arbetet utfördes av Arwo Pajusi under en dag i mars. Bakgrunden till arbetet är att belysa de kulturhistoriska förhållandena i samband med att en detaljplan skall utformas för området.

Metod

Inför arbetet har en genomgång gjorts av fornlämningsregistret, Kalmar läns museums arkiv samt Lantmäteriverkets kartarkiv (arkivsök). De historiska kartorna har utgjort ett stöd för tolkningar under fältinventeringen. Inmätningen av förekommande forn- och kulturlämningar gjordes med GPS med dirketöverföring till ett kartunderlag (manuell metod). Som bakgrundskarta för inmätningarna användes den digitala fastighetskartan i skala 1:5000 med ett pålagt raster i rikets koordinatnät med 100 meter mellan rasterlinjerna. Vid fältinventeringen besöktes samtliga delar av undersökningsområdet, om än inte alla platser.

Landskapet

Terrängen i området är kuperad med en del branta sluttningar och ravinbildningar. Vegetationen utgörs av skog och då främst barrskog. I områdets södra delar så har avverkning skett för ca tio år sedan. Där är ungskog med starka inslag av lövsly under uppväxt. Öppen betesmark, bestående av en fuktäng, förekommer i de mot väster belägna delarna.

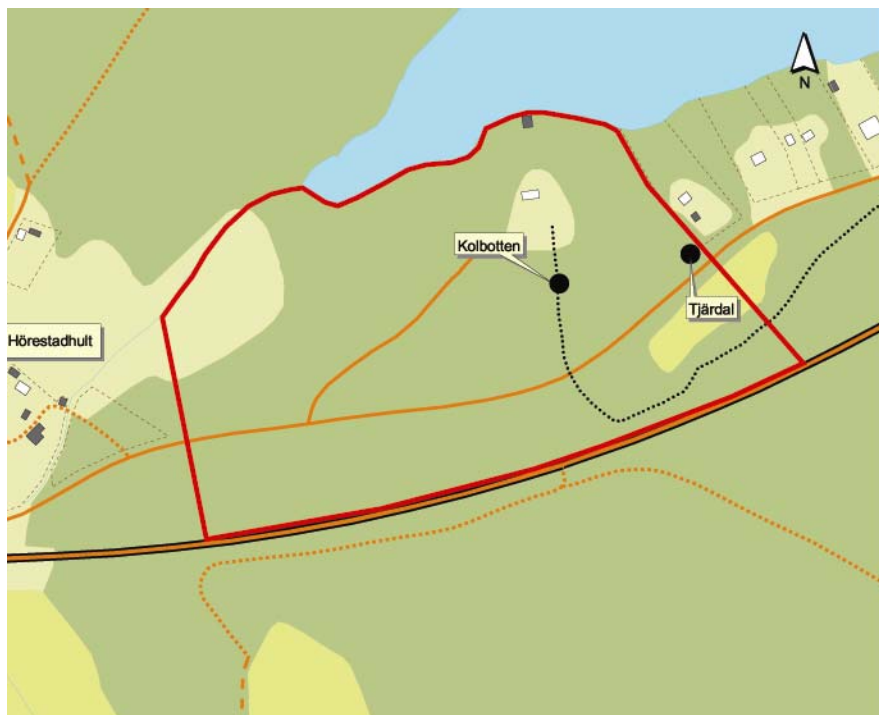
Historik

Undersökningsområdet är beläget i Vimmerby socken. De äldsta omnämningarna är från år 1358, där området skrivs Hörstadhult. 1473 skrivs det som Hörstadahult. 1540-45 års jordebok nämner en skatteenhet, vilken tillhör Gustaf Vasa. Vidare beskrivs en skatteutjord, vilken redan 1557 registreras som öde.

En geometrisk avmätning från år 1685 visar det inventerade området som utmark till Hörestadhult. År 1799 är området fortfarande betesmark med något enstaka trädinslag.



Undersökningsområdet (utsnitt) från en geometrisk avmätning år 1685.



Skala 1:4000

Fornlämningsbild.

Inom området finns inga registrerade fornlämningar.

Resultat av fältinventeringen.

Fast fornlämning.

1. Tjárdal, rund 9 meter i diameter, bestående av en invändig grop, 6 meter i diameter och 1,5 meter djup, omgiven av en vall 1-2 meter bred och 0,3 meter hög. Öppning mot SV. Utanför denna är en ränna 1 meter lång, 1 meter bred och 0,3 meter djup. Vid provstick med geologsönd så framkom rikligt med kol.

Övriga kulturhistoriska lämningar.

1. Kolbotten, 7 meter i diameter och 0,1-0,2 meter hög, gropar kring kanten. Dessa är 0,3-0,6 meter breda och 0,1-0,3 meter djupa.

Kulturminneslagen

I kulturminneslagen (KML) preciseras det regelverk som omfattar fasta fornlämningar. Kort kan sägas att fasta fornlämningar är lagskyddade och att länsstyrelsen är beslutande i frågor som rör fasta fornlämningar.

Antikvarisk bedömning

Tjárdalen är en fast fornlämning och omfattas därför av KML.

Kulturhistorisk värdering

Kolbottnar räknas till övrig kulturhistorisk lämning och omfattas av skogsvårdslagen 30:e §. Det kan nämnas att lämningen speglar den form av utmarksnäring som var viktig, även om det var jordbruket som gav de största inkomsterna.

Allmänt kan sägas att området inte varit föremål för några större aktiviteter under historisk tid. De vid inventeringen funna lämningarna borde ses som en kompletterande utmarksnäring till det jordbruk som varit Hörestadhults huvudnäring.

Referenser

Det medeltida Sverige. Aspeland, Sevede, Tuna län. Red. R Axelsson, S Rahmqvist. 1999. Stockholm. Ekonomiska kartan från 1940-talet, bladet 6G 9b.

Kartor (Arkivsök Lantmäteriverkets kartarkiv), Vimmerby socken

Hörestadhult, geometrisk avmätning från år 1685.

Hörestadhult, storskifteskarta från år 1799.

Kalmar läns museums arkiv

Dnr 33-67-07