

En inmätning på Hultsfreds slätt

RAÄ 174 m fl, Vena socken, Hultsfreds kommun

Småland

Inmätning av byggnadslämningar m m, år 2000



Hella Schulze

En inmätning på Hultsfreds slätt

RAÄ 174 m fl, Vena socken, Hultsfreds kommun
Småland

Inmätning av byggnadslämningar m m, år 2000

Hella Schulze

Omslag: Inmätta byggnadslämningar m m på Hultsfreds slätt år 2000
samt två foton av beväringar från 1800-talet. Ur "Kungliga Kalmar
regemente på Hultsfreds slätt 1685-1918" av Rune Frode.

Redigering:

Hella Schulze

Curt Cederström

Kartor: Publicerade i enlighet med
tillstånd 507-98-2848 från Lantmäteriverket

Utgiven av Kalmar Läns Museum

ISSN 1400-352X

INNEHÅLL

Sammanfattning.....	5
Inledning -var, när och varför.....	6
Arbetets syfte och kommunens mål	6
Områdets topografi.....	6
Kort om Hultsfreds slätts historia	9
Vad finns i fornlämningsregistret	9
Arbetsmetoder, felkällor och vad vi inte hann	11
Synligt resultat: en rapport, tre kartor och en koordinatförteckning.....	11
Levande lämningar - trädgårdsväxterna	12
Slättens kulturhistoriska värde	14
Tankar om framtida verksamhet.....	15
Referenser.....	17
Kartförteckning och kartstudier	18
Tekniska och administrativa uppgifter.....	20

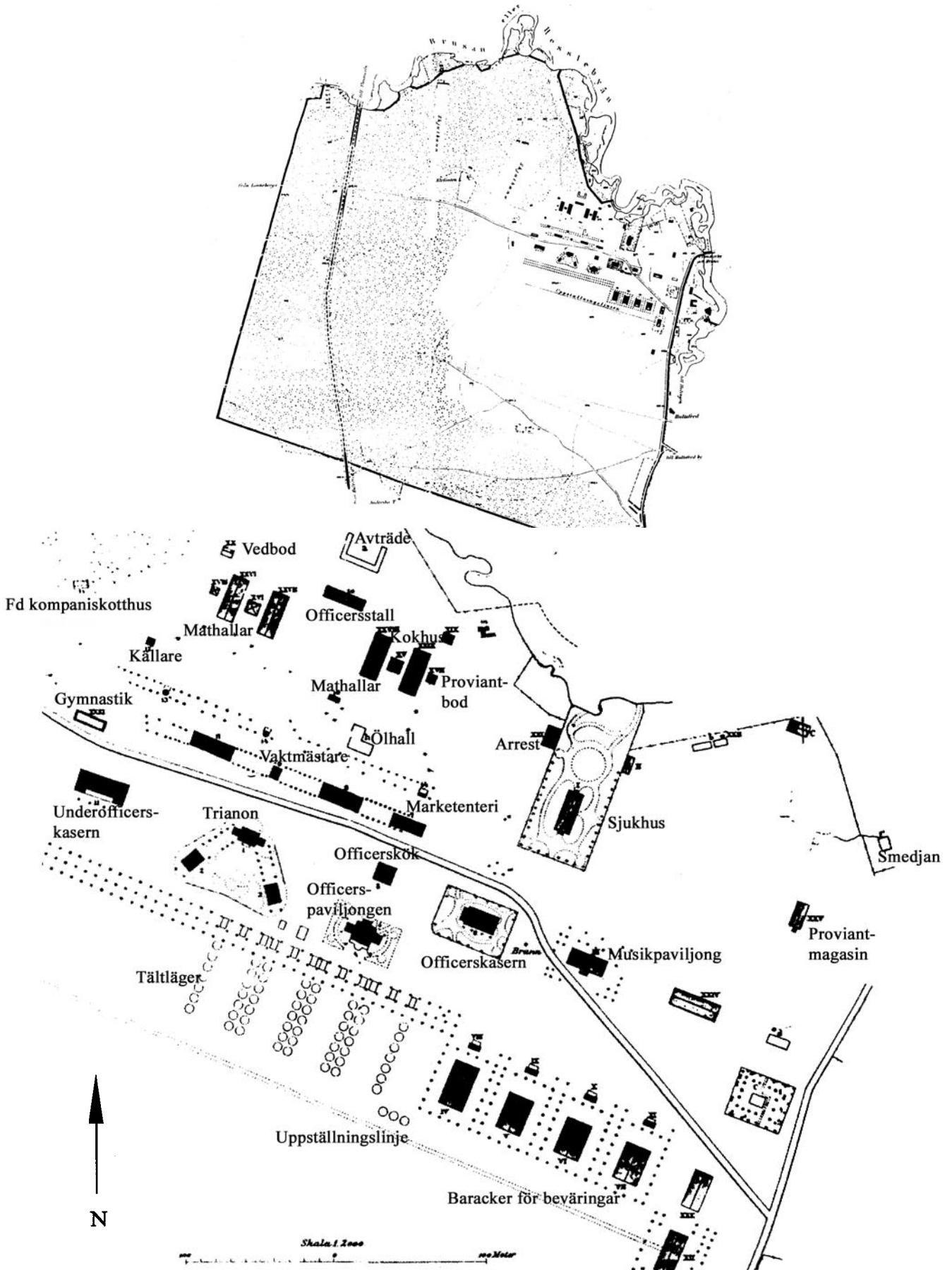


Fig 1. Oscar Byströms karta från 1889, här uppdelad i översikt och detalj och delvis redigerad. Ur Frode 1984

Sammanfattning

På Hultsfreds kommuns uppdrag har Kalmar läns museum våren 2000 gjort en inmätning av byggnadsrester och andra lämningar på den gamla exercisplatsen Hultsfreds slätt norr om tätorten. Lämningarna har identifierats och mätts in med totalstation. Mät punkterna har överlämnats till Metria som tillägg till de kommunala kartorna. Målsättningen för kommunen är att synliggöra lämningarna mer konkret, både som en turistisk sevärdhet och att de kan aktas vid arbeten i området, t ex skogsarbete, och skyddas mot annat slitage. Därtill att de genom länsstyrelsen får ett utökad lagskydd och en skötselplan.

Området där inmätningarna gjordes var ca 400 x 300 m stort. Byggnadslämningarna utgjordes av sänkor efter grundstenar och plintar, kvarlämnade stengrunder, cementerade kokgropar, sänkor, jordvallar av olika slag etc. Slående var inslaget av förvildade trädgårdsväxter, säkerligen en gång planterade vid officerarnas del av området och nu mångfaldigat. Observera att det är ett urval av byggnader som har mätts in, de i området närmast väster om sjukhuset. Kommunens beställning föreskrev ingen fullständig inventering och inmätning. Det som saknas är t ex byggnaderna som fanns öster om sjukhuset, vissa mindre avträden samt skyttegravar, försänkningar och dylikt.

Hultsfreds slätt finns inte upptaget som ett riksintresse för kulturmiljövården men bör betraktas

som ett, med andra kriterier som urval. Slätten är en allmänt känd och omtalad plats, ett begrepp i vårt medvetande än idag, bl a genom den klassiska populärlitteraturen, som t ex Astrid Lindgrens "Emil i Lönneberga". Den har ett mycket stort värde regionalt - i synnerhet som Kulltorps slätt nu är överbyggd av den nya väg E 22.

Hultsfreds slätt har en lång och spännande historia, där mycket hänt under dess användningstid och den har blivit så mycket mer än bara en plats för krigiska övningar. Förutom mötesplatsens betydelse som del i det svenska försvarsväsendet under nästan 250 år, har den också varit hjärteroten för uppkomsten av det moderna Hultsfred.

Fornlämningens område bör utvidgas till att även omfatta hela det gamla mötesområdet, d v s obebyggda ytor. Området bör inte bebyggas ytterligare eller påverkas av att andra ingrepp görs, liksom att hänsyn tas till lämningarna vid skötsel av skogen. Det är av stor vikt att man ser Hultsfreds mötesplats som en helhet, med byggnader, byggnadsrester, skyttegravar och andra lämningar samt fria ytor emellan.

Inledning - var, när och vad

Kalmar läns museum gjorde under ett par dagar våren 2000 inmätningensarbeten på den gamla exercis-



Fig 2. Inmätning våren 2000 inlagd av Metria på den kommunala kartan. Lägerhyddorna från 1903 ses t v. Skala 1:4000.

platsen Hultsfreds slätt. Denna plats, som även kallas Slätten eller Silverslätten, ligger alldeles norr om Hultsfreds centrum och kan numera sägas ingå i tätorten. Det som mättes in var byggnadsrester och andra lämningar inom den nordöstra delen av området, intill det sjukhem som finns här och norr om ett bostadsområde.

Arbetet gjordes på uppdrag av Hultsfreds kommun, Kultur- och fritidskontoret, med Katarina Genberg som kontaktperson. Kommunen svarade för kostnaden för inmätningen, som tillsammans med framställningen av skyltar, informationsblad m m ingick i ett sk G 2-projekt, för vilket medel erhållits av länsstyrelsen.

Inmätningen har gjorts av Björn Pettersson och Hella Schulze, med Jerry Svensson från Hultsfred som frivillig medhjälpare. Rapporten har utarbetats av Schulze. Kartstudierna har gjorts av Agneta Hällström.

Utmärkningen av byggnadslämningarna efter inmätningen gjordes tillsammans med två representanter för hembygdsföreningen, Stig Bruce och Katarina Genberg.

Arbetets syfte och kommunens mål

Syftet med karteringen av lämningarna var dels att se om det ännu fanns kvar urskiljbara spår efter de äldre byggnaderna, dels att mäta in dem i rikets system och få dem relaterade till de kommunala kartorna. Löjtnant Oscar Byströms karta från 1889 skulle vara det huvudsakliga underlaget för att återfinna dem, med komplettering av de byggnader man visste hade tillkommit efter kartans framställande (byggnader som fortfarande står kvar inom området skulle så klart inte mätas in - det är de redan).

Målsättningen på sikt för kommunen är dels att området får ett lagskydd både mot exploatering i form av fortsatt byggnation, mot ovarsam avverkning och annat slitage, dels att synliggöra lämningarna mer konkret för besökarna, att öka besöksfrekvensen samt att få en vårdplan genom länsstyrelsen för skötseln av området.

Områdets topografi

Hultsfreds slätt i Vena socken ligger i norra delen av Hultsfreds samhälle, mellan vägen mot Vimmerby och norra industriområdet. I norr begränsas slätten av Silverån, som omgiven av frodig växtlighet ringlar sig fram och ett stycke åt sydost rinner ut i sjön Hulingen (ån har även kallats Brusan eller Hesslebyån, enligt Byströms karta, eller Hultsfreds å.) Alldeles i sydost finns Hulingsryds by som slätten avstyckades från. Ett stycke åt nordost ligger Hultsfreds flygplats och åt nordost Vena by.

Området består, som så många andra mötesplatser, av väl-dränerad plan sandmark, beväxt med gles tallskog med enstaka inslag av björk. Tvärs över området går den gamla häradsvägen mot Lönneberga och Silverdalen. Grindstolpar och hägn intill denna är troligen

en rest från när området var i landstingets ägo. Slätten är till viss del exploaterad; om man grovt delar upp den i fyra kvadranter, är den sydöstra bebyggd med småhus ("Silverslätten"), den nordöstra har nämnda sjukhem och kvarstående byggnader från övningsplatsen, vilka nu fått andra funktioner ("Knektagården"), samt i sydväst och nordväst, där skyttegravarna finns, ett område med barrskog. De sistnämnda, den västra hälften av Slätten, är alltså det minst rörda området, även om ett industriområde med spånskivefabriken Sweedspann är hotande nära och genom markinköp har naggat i kanten. Det är i delar av den nordöstra och nordvästra kvadranten inmätningarna har gjorts.

Redan under mötesplatsens tid fanns det barrskog här, det kan man se på äldre kartor och fotografier, och denna tallskog ska vara planterad (Knutz 1960, s 29). Skogen har dock inte gått alldeles inpå byggnaderna utan runt dessa fanns, enligt kartor och bilder, öppna ytor. Runt officersbyggnaderna visar foton att det fanns lagda trögångar, men den vanlige beväringens berättelse från lägerlivet talar om att grässvålen ofta var nertrampad och obefintlig, så att sanden fick fritt spelrum och hamnade i matgrytorna! Ett mer öppet landskap skymtar också i Oscar Byströms lilla skrift med hans minnen från bl a Hultsfreds slätt, vari befälsmöten skildras: "Stod man då aftonen före inryckningen utanför officerspaviljongen eller kasernen och spanade utåt slätten, fick man snart se den ena skjutsen efter den andra nalkas från olika håll, somliga från Oskarshamn eller Kalmar, andra från Västervik, Vimmerby eller Eksjö" (Byström 1914, s 39).

Kort om Hultsfreds slätts historia

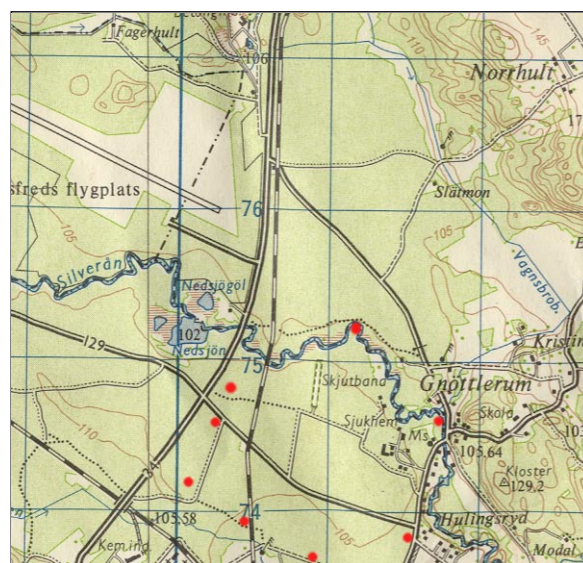


Fig 3. Utdrag ur topografiska kartan med tryckår 1967. Slätten var då fortfarande oexploaterad.

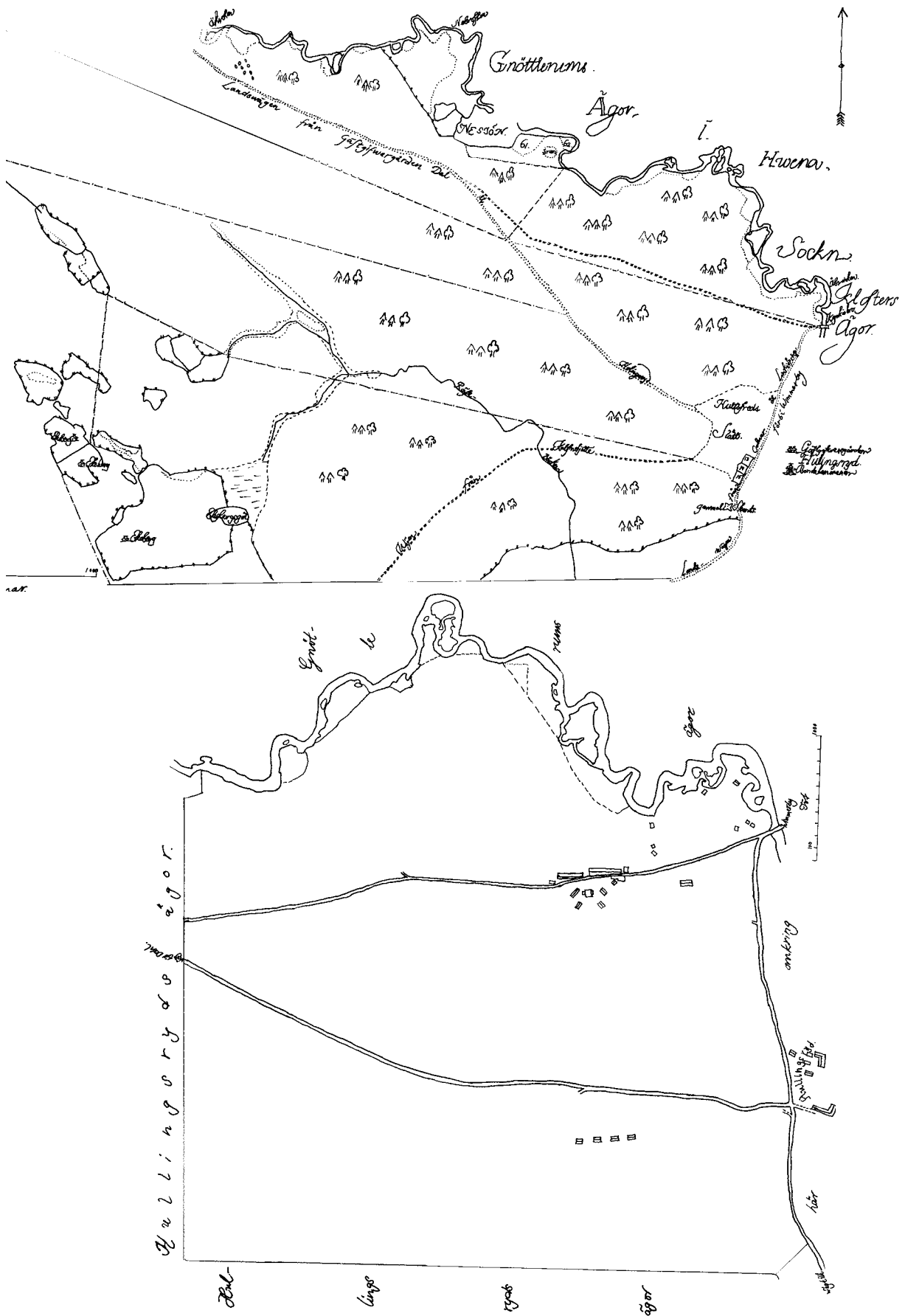


Fig 4. Två kartor. Överst Anders Follings karta från 1766 över Hultsfreds slätt, "Continuation af Chartan öfwer Skogarne till Hulingsryd", grundad på hans karta från 1764. Nedan "Karta öfwer rågångarne omkring..." från 1862. Bägge förvaras på lantmäteriet i Kalmar. Avritning av A Hällström.

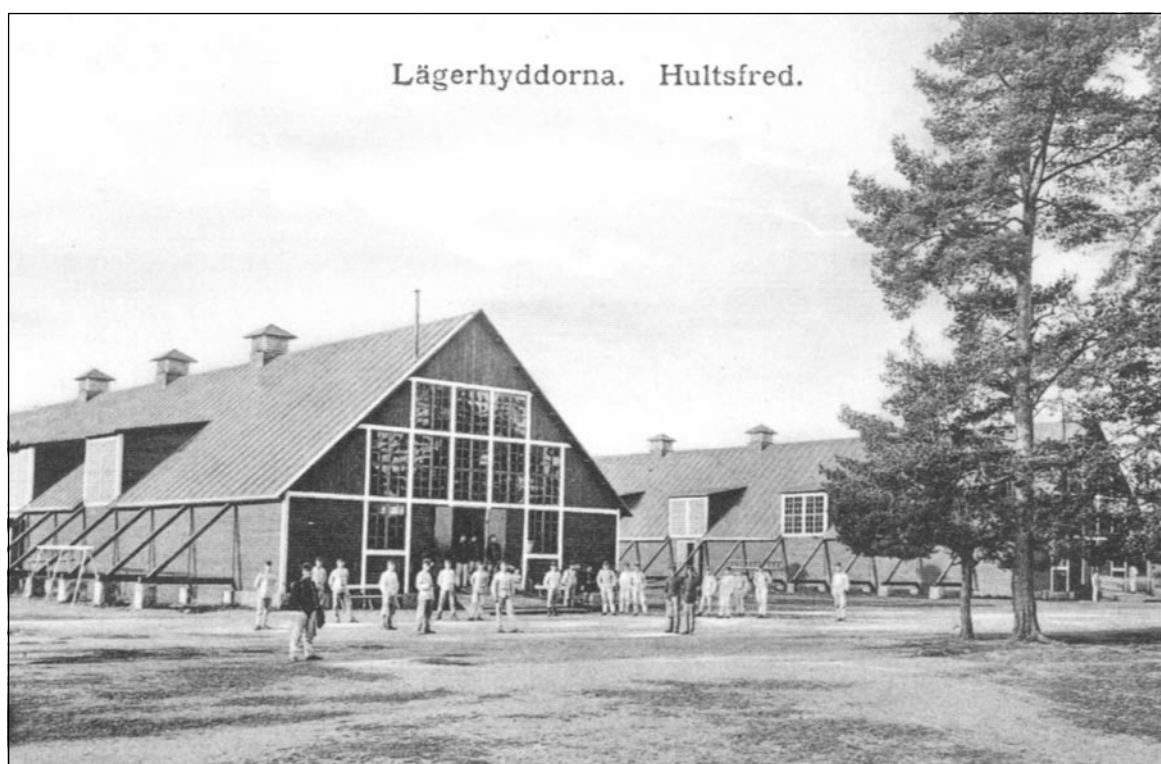


Fig 5. Två bilder av byggnader på Hultsfreds slätt. Överst officerspaviljongen med ena flygeln till Trianon i bakgrunden t h (t v syns tärtlägret). Observera plankgångarna. Från NV. Nederst lägerhyddorna från 1903. Från NV. Ur Raquette 1897 resp Berg & von Know 1996. 5

Om Hultsfreds slätt och livet här finns mycket skrivet. Det finns både i enskilda böcker och artiklar, speciellt hembygds litteraturen – hembygdsföreningen har ca 1 000 fotografier från Slätten - som i samlingsverk om Kalmar regemente eller allmänt om det svenska försvaret. För detta kan jag hänvisa till litteraturlistan nedan, som upptar ett urval. Därtill finns ett mycket rikhaltigt material på Krigsarkivet med många hyllmeter arkivalier.

Hultsfreds slätt är, förutom den betydelse den haft för försvaret, ett begrepp och skildrad i Vilhelm Mobergs "Raskens", Albert Engströms historier och Astrid Lindgrens "Emil i Lönneberga". Därtill omnämns den i memoarer från 1800-talet till 1900-talets första del. Dessutom kan den kanske också i framtiden visa sig vara en del av svensk musikhistoria, då man kan säga att Hultsfredsfestivalen, som gjort Hultsfred känt för yngre generationer, har haft en föregångare i det omfattande musiklivet på Slätten. I slutet av 1800-talet deltog flera tusen människor i midsommarfirandet och andra fester på Hultsfreds slätt. Rune Frode berättar i sin uttömmande bok om livet på Slätten, att midsommaren 1882 t ex, var minst 5 000 personer samlade här och resenärer kom med tåget från alla håll (Frode 1984, s 122). De från Eksjö, Oskarshamn och Västervik tvingades åka i boskapsvagnar och från Vimmerby kom extratåg. Spriten var ett återkommande problem. Man anordnade karnevaler, idrottstävlingar och konserter. Musikkåren var av hög klass och förutom egna tillställningar på Slätten hade den bejublade framträdanden både i länet och i Stockholm och Malmö (a a s 174).

För den oinsatte ska ändå en hastig resumé av områdets historia och byggnadshistorien göras (uppgifterna huvudsakligen från Frode). En skans, "Karl XI's skans", fanns här redan på 1600-talet, dvs alldeles utanför sydöstra hörnet av militärområdet (den utgör fornlämning nr 173). Redan på denna tid hade man övat på platsen för det blivande Hultsfreds slätt. År 1686 blev dock Staby i Högsby kommun Kalmar regementes första permanenta övningsplats, fram till 1782, då det samma år kom till Mariannelund i Jönköpings län. Men denna plats var inte bra för sitt ändamål och 1796 bestämde man sig slutligen för Hultsfred. Hultsfreds slätt var alltså perioden 1797-1918 övningsplats för Kalmar regemente och hade då sitt upptagningsområde i hela länets fastlandsdel och Öland. Ett undantag var åren 1844-1884, då beväringarna från Möre och Öland fick en mötesplats i Kulltorp utanför Kalmar, för att slippa den långa vägen till Hultsfred (Byström s 89; von Konow; s 134; Frode s 316). När järnvägen kom drogs Kulltorps slätt in.

Exercistiden varierade och blev längre vartefter, men övningarna pågick alltid bara sommartid. In på 1900-talet fanns soldaterna fortfarande kvar i oktober och kunde då gå på den marknad som funnits på Hultsfreds slätt från urminnes tid och in på 1900-talet. Marknadsbodarna härifrån ska numera finnas på

Skansen (Knutz 1960, s 47).

Inga byggnader fanns på Slätten före 1796. De tre byggnader för staben, "Trianon", vilka uppförts i Mariannelund, flyttades med till Hultsfred. Antalet byggnader ökade sedan raskt: runt 1835 var det 14, runt 1845 var det 25 byggnader och 1905 maximitalet, runt 60 stycken (Berg & von Konow, s 34). Chefsbyggnaden av "Trianon" flyttades åter drygt 100 år senare till Eksjö när mötesplatsen upphörde. Omtalad är den vackra officerspaviljongen med sin vita halvcirkelformade pelarveranda. Även den byggnaden flyttades till Eksjö. Här ska jag dock inte fördjupa mig i de enskilda byggnadernas historia, utan hänvisar till Oscar Byströms självupplevda minnen, Frodes återgivande av andras samt Bergs och von Konows redovisning av bl a de militära typbyggnaderna och jämförelser med övriga mötesplatser i Sverige (se referensförteckningen).

År 1918 flyttades Kalmar regemente till kasernerna i Eksjö och det mesta av byggnadsbeståndet på Slätten skingrades. Husen såldes och flyttades, en del finns kvar på annan plats i Hultsfred, en del, som nämnts, på andra militära områden, och 5-6 stycken står kvar på ursprunglig plats. Enligt Jan von Konow, som själv övat på Hultsfreds slätt, användes dock platsen även senare för vissa militära övningar (muntlig uppgift).

I maj 1925 köpte Norra Kalmar läns landsting området av kronan. Till 1974, då den revs och man byggde en ny, hade man långtidssjukvård i den gamla sjukhusbyggnaden. Området ägs idag av Hultsfreds kommun.

Vad finns i fornlämningsregistret?

För Vena socken finns mer än 600 nummer förtecknade i fornlämningsregistret. Att det är så många, jämfört med omgivande socknar, beror till stor del på att en mängd lämningar från senare tider registrerats; torpplatser, slaggarvarpar, tjärdalar, äldre vägar etc, men även på att man i kommunen haft en specialinventering (Gurstad Nilsson 1991). Därtill finns även de förhistoriska lämningarna som stensättningar, fyndplatser, boplatser och liknande.

Till Hultsfreds slättområdet hör fyra nummer i fornlämningsregistret:

RAÄ 172 Minnesstenen framför proviantmagasinet
RAÄ 173 Skansen från 1600-talet omedelbart utanför områdets sydöstra hörn

RAÄ 174 Representerar själva övningsplatsen. Här står "Skyttegravar, inom ett område, 600 m l (ÖNÖ-VSV), oregelbunden utbredning, ca 50 m br.

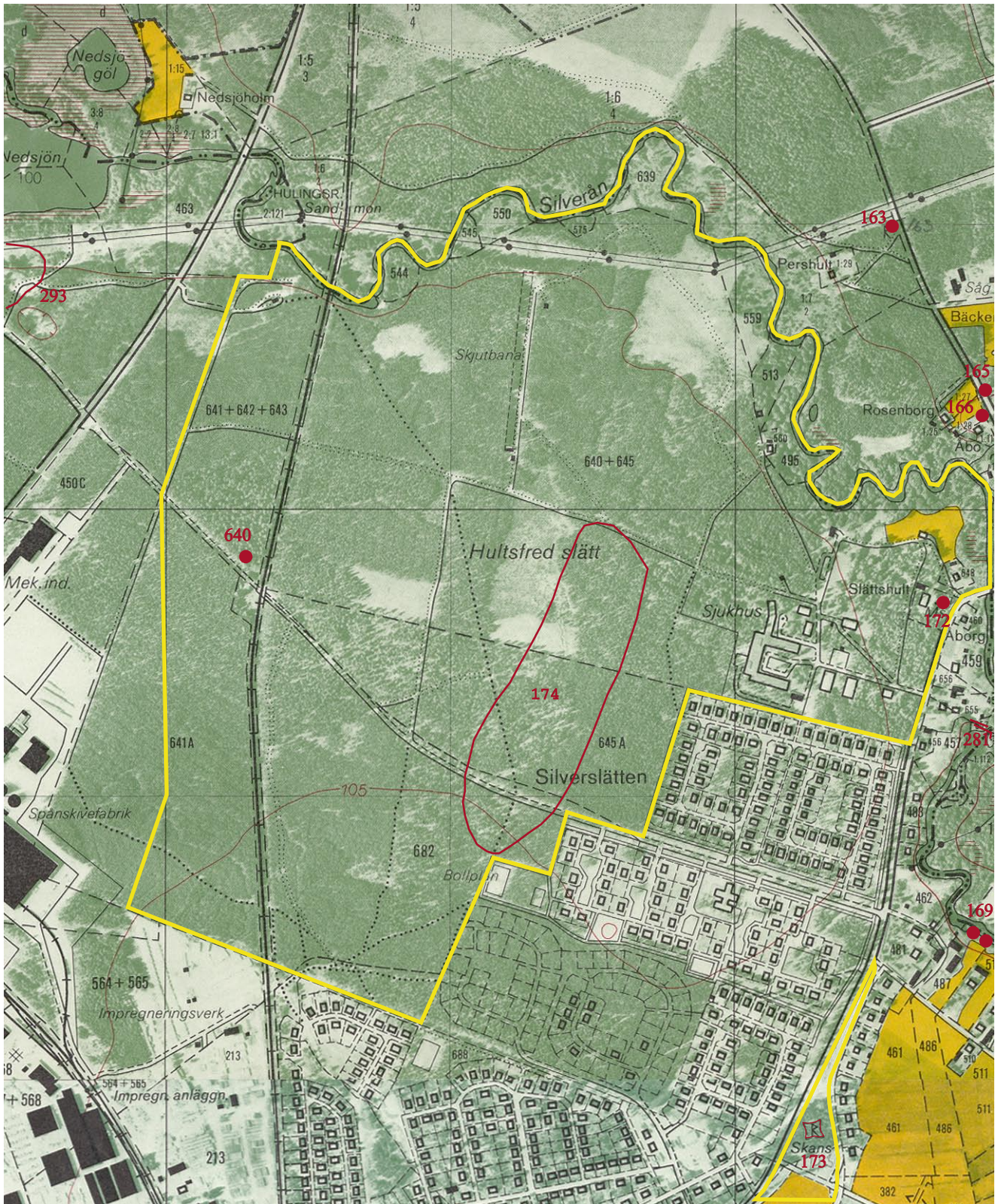


Fig 6. Ekonomiska kartan med registrerade fornlämningar inritade med rött och förslag till skyddsgräns inom gul linje. Skala 1: 10 000.

Skyttegravarna är 31-7 m br och 1,5-3 m dj. Kalmar regementets övningsfält till 1918."Området utgörs av skyttegravssystemet mitt på Slätten. RAÄ 640 Vägsten, vid gamla vägen mot Silverdalen.

Utanför mötesplatsen, i dess omgivning, finns följande fornlämningar vilka ger en uppfattning om tidigare och senare aktiviteter inom ca 1 km radie:

RAÄ 163 Milstolpe (från 1737)
 RAÄ 165 Tjärdalar
 RAÄ 166 Stenbro (ej återfunnen)
 RAÄ 167 Tjärdal (ej återfunnen)
 RAÄ 169 Tjärdalar
 RAÄ 175 Milstolpe, borttagen
 RAÄ 281 Rester av vattenkvarn
 RAÄ 293 Bebyggelselämningar
 RAÄ 294 Vägghållningsstenar
 RAÄ 308 Milstolpe
 RAÄ 612 Stenåldersboplats, slaggförekomst
 RAÄ 613 Stenåldersboplats
 RAÄ 614 Stenåldersboplats
 RAÄ 615 Fyndplats (kvartssplitter)
 RAÄ 616 Stenåldersboplats
 RAÄ 632 Fyndplats (stenklubba)
 RAÄ 633 Stenåldersboplats
 RAÄ 635 Fyndplats (kvartsavslag)
 RAÄ 638 Fyndplatser (kvartsavslag)
 Spridda kolbottnar (ej nummer)

Arbetsmetoder, felkällor och vad vi inte hann

I samband med inmätningen har vi gått igenom litteratur - ett urval - och arkiv, liksom äldre skifteskartor på lantmäteriet i Kalmar och en översiktlig kartgenomgång på Krigsarkivet i Stockholm. Troligen finns det fler kartor än de som studerats nu och mer arkivmaterial finns likaså – det har inte varit möjligt eller meningen att gå igenom allt.

Som nämnts var det Oscar Byströms karta från 1889 som skulle vara rättesnöret att identifiera byggnaderna efter (Byström och hans karta har skildrats av H Tigerstöm, se referensförteckningen). Från de äldre byggnaderna, de som fanns på lagaskifteskartan 1862 och sedan revs, finns sannolikt inga rester kvar. För de flesta av byggnaderna på Byströms karta har läget kunnat mätas in, vilket har gjorts med totalstation. Vi utgick från två av lantmäteriets fixpunkter (se bilaga i arkiv). Längst åt nordöst var det kört med skogsmaskin och gränserna var ofta otydliga.

Mätpunkterna har överlämnats till Metria (lantmäteriet) i Hultsfred för att föras in på de kommunala kartorna. Observera att inte alla byggnadsrester har mätts in, det är endast de i området närmast väster om sjukhuset. På grund av tidsbrist kunde ingen fullständig inventering och inmätning

göras över hela militärplatsen. Det som saknas är t ex byggnader öster om sjukhuset, vissa mindre avträden (troligen utan märken) samt en mängd skyttegravar, försänkningar och dylikt. De sistnämnda finns redan till stor del inlagda – men i otolkat skick - på en nyligen framställd orienteringskarta från en lokal klubb. (Det vore önskvärt att också detta material, åtminstone ett urval, kunde läggas till Metrias kartor.)

Den sista dagen av karteringsarbetet åtgick till att med käppar märka ut lämningarna, så att man lätt skulle kunna hitta tillbaks vid en utsättning med kraftigare markeringar, som skydd för dem vid skogsarbete etc.

Detta arbete är att se som en första inmätning – med tiden och med en förändrad markvegetation, som betas och hålls efter, kommer man säkert att se än mer tydliga gränser och vissa kommer att förskjutas något. Att erhålla en fullt detaljerad karta är ett projekt som bör fördelas över en längre tid.

Synligt resultat: en rapport, tre kartor och en koordinatförteckning

Området var ca 400 x 300 m stort. Lämningarna utgjordes av sänkor efter grundstenar och plintar, oftast huggna i granit, kvarlämnade stengrunder, cementerade kokgropar, sänkor, jordvallar av olika slag etc. Det synliga resultatet från karteringen har blivit en karta från inmätningen med en koordinatförteckning, två



Fig 7. En bild från inmätningen. Jerry Svensson från Hultsfred håller mätkäppen. Foto H Schulze.



Fig 8. Byggnadslämningarna idag. Överst t v rabatten framför Trianons chefsbyggnad, mot den sydöstra paviljongen s a s. I bakgrunden servicebostäderna. Överst t h vägen mot det bebodda torpet i norr, vid den sneda stolpen förhöjningen efter officersstallet. Från SSV. Nere t v Katarina Genberg och Stig Bruce vid markering av den västra lägerhyddans södra gavel. Från Ö. Nere t h, sydöstra hörnet av den västliga av de två västliga mathallarna (plinthål). Mot ölhallen (t h) och sjukhemmet. Foto H Schulze.

avritade kartor från lantmäteriets original samt denna rapport. En förteckning (med mätpunkterna angivna) över de lämningar som mättes in och vad i terrängen som mättes, har gjorts och arkiverats i museets arkiv som bilaga.

Därtill tillvaratogs vid mathallen hus XXIV en bit cement från en kokgrop, påkörd vid vinterns skogsarbete och skadad i kanten. Cement är inte ett helt modernt påfund, som vi gärna tror, utan det fanns på 1800-talet. Redan romarna begagnade en viss typ av cement ("romancement"). Den mer moderna cementen härrör från mitten av 1800-talet och utexperimenterades därefter i en rad olika sorter (Svensk uppslagsbok 1949, bd 5, sp 1091).

I marken kunde på flera ställen ses tegel, tegelstenar, tjärpapper, cementplintar m m, moderna "fornfynd" som ger ännu en bild av byggnaderna.

Levande lämningar - trädgårdsväxterna

Vid det första rekognoscerande besöket i april syntes endast ett tätt slyuppslag. I början av maj däremot,

när värmen slagit till några dagar, fanns en tät grön sky under tallarna. Denna visade sig vara rester efter de trädgårdsväxter som en gång växte runt byggnaderna och som nu i 80 år fått chans att föröka och förvilla sig!

Växtbeståndet var som tätast i den sydöstra delen, d v s intill Trianon och officerspaviljongen, och glesare utåt skogen mot nordväst. Dit hade främst häggmispeln spritt sig. Vid Trianon var det just trädgårdsplanteringarna som först angav var byggnaden legat och var det som mättes in då det lättast kunde särskiljas från övrig mark. Även vid officerspaviljongen var det syrénbuskagen, andra buskar och stora murkna björkstubbar som först visade byggnadens läge - d v s de planteringar runt paviljongen, vilka Byströms karta visar.

De växter som identifierades var dessa - förutom mattan med häggmispel och sibirisk ärtbuske överallt: vid Trianon spirea, snöbär, schersmin, rosor; vid officerspaviljongen lila syren och rosen spirea (?). Dessutom norr om östra vedboden parkros och idegran (sistnämnda är troligen kompostavfall). Säkert har det under sommaren och hösten visat sig andra växter



Fig 9. Växter från Hultsfreds slätt, plockade i maj 2000 och pressade; sibirisk ärtbuske, häggmispel, rosenspirea (?), syren, schersmin, måbär och snöbär.

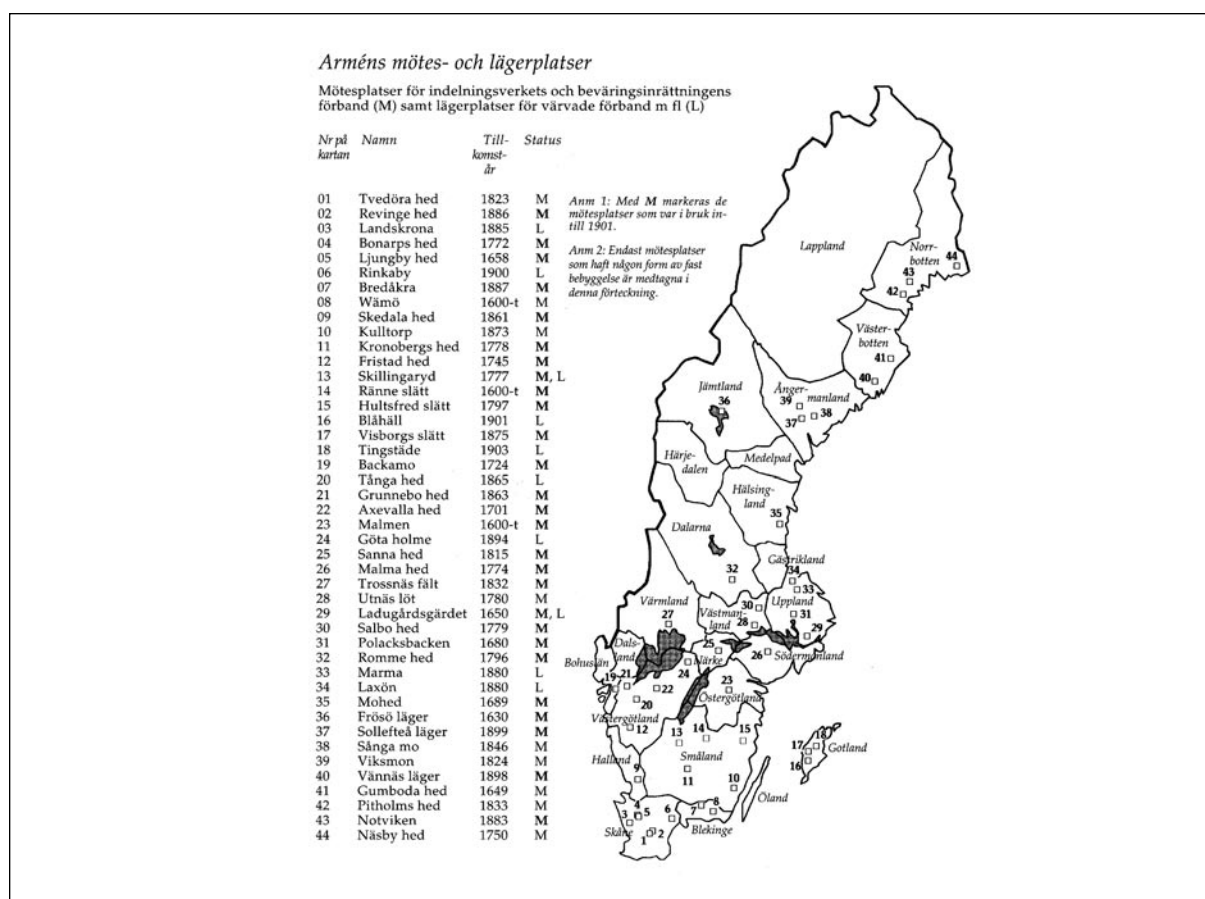


Fig 10 . Arméns mötes- och lägerplatser i Sverige under 1600- till 1900-talet, de som hade byggnader. Ur Berg & von Konow 1996.

med annan blomningstid.

Man skulle kunna tänka sig att dessa växter kan ha rymt när området var inhägnat sjukhusområde eller komma från nuvarande rabatter. Men Oscar Byström beskriver hur det gick till när Hultsfreds slätt fick sina prydnadsväxter (Byström, s 19). I Frodes bok finns också uppräknat vad man planterade; björkar, enar, lönnar, syren, hägg, häggmispel, rosenry, spirea, snöbär (Frode 1984, s 46).

Slättens kulturhistoriska värde

Enligt Berg & von Konow i deras bok om svenska arméns mötes- och lägerplatser, har sedan 1993 sex mötesplatser i landet något slag av skydd. Dessa platser, bl a Ljungby hed i Skåne och Skillingaryd i Jönköpings län, har i större eller mindre utsträckning fått utmärkelsen statligt byggnadsminne och därmed skyddats (a a, s 12). Byggnadsbeståndet är till stor del bevarat och områdena relativt oförvanskade. Berg & von Konow behandlar två platser i länet i sin bok, Hultsfreds slätt - och den finns med på deras karta (se fig 10) - den andra är Kulltorp utanför Kalmar.

I den år 2000 utkomna "Svensk militärhistorisk atlas. En guide till klassiska slagfält och krigsskådeplatser i Sverige" har skribenterna från varje landskap valt ut ett antal platser med militär anknytning, "de mest

lättillgängliga, mest välbevarade, representativa och kända" (Dahl 2000, s 9). I Småland har 16 objekt valts ut varav tre i Kalmar län: Kalmar slott, Hultsfreds slätt och Skyttes kulle vid Mönsterås.

Hultsfreds slätt finns inte upptaget som riksintresse för kulturmiljövården 1988, inte heller i revideringen från 1996. Den har däremot tagits upp i kommunens kulturminnesvårdsprogram från 1991 (s 71), dock med ett alldeles för litet område markerat, endast sjukhusområdet med de återstående f d militära byggnaderna. Även om den inte har officiell status som sådan bör Hultsfreds slätt ändå betraktas såsom ett riksintresse. Det är främst som ett begrepp, en plats i det litterära medvetandet i Sverige, som Hultsfreds slätt är omistligt bland skaran av mötesplatser. Som ett skönlitterärt arv är platsen levande för många åldrar. Den är även den mötesplats som med största sannolikhet är mest omskriven vad gäller berättelser från fältliv, memoarer m m (von Konow muntligen). Att slätten var övningsplats för Kalmar regemente, med den roll detta spelat i svensk historia genom tiderna, gör den också intressant ur ett svenskt militärhistoriskt perspektiv.

Även regionalt sett är Hultsfreds slätt av mycket stort värde. Den är att betrakta som "en omistlig del av det småländska kulturarvet" enligt Thomas Roth på Armémuseum. Dessutom är nu Kulltorps slätt helt



Fig 11. En del av skyttegravssystemet, den del som ligger söder om den nuvarande skjutbanan. Från Ö. Foto H Schulze.

överbyggd av den nya E 22:an, och det finns, förutom den i Staby, endast Hultsfreds slätt kvar av länets mötesplatser.

Området bör därför inte bebyggas ytterligare eller skadas genom andra ingrepp. En f d mötesplats behöver det utrymme som finns och viss rymd, för att man ska kunna förstå hur det en gång sett ut. Vid all skötsel av skogen bör största hänsyn tas till lämningarna så att de inte skadas, vilket annars lätt sker i den sandiga marken med tunn grästorv. Ett tryck av däck från en skogsmaskin eller traktor kan helt spolia ett spår av en byggnad! Vidare bör mopedåkningen i skyttegravarna upphöra – det är säkert ett mycket uppskattat nöje, men sliter oerhört på lämningarna och kommer



Fig 12. Det nordligaste av de två torpen vid Silverån alldeles norr om Slättens område. Från SV. Foto H Schulze.

att förvanska dessa till oformlighet om det fortsätter. (Kanske skulle som ersättning en skyttegravsliknande bana kunna anläggas på lämplig plats strax utanför mötesplatsområdet?)

Det är av största vikt att mötesplatsen ses som en sammanhängande helhet och att byggnader, byggnadsrester, skyttegravar, andra lämningar och fria ytor emellan får det skydd de behöver (även för RAÅ 173, skansen, är ett friområde runtom nödvändigt). Detta föreslås ske genom att fornlämningen RAÅ 174 utökas, alternativt att en gränslinjebestämning görs eller annan slags skyddsgräns sätts. I synnerhet de ofta otydliga, nu övervuxna och glömda lämningarna ute i tallskogen bör skyddas. Fornlämningskyddet bör, med vissa undantag, inbegripa hela den återstående ytan av den gamla Slätten som inte är bebyggd med moderna byggnader, både den som ligger väster och den som är öster om sjukhusområdet (se förslag fig 6).

De kvarstående byggnaderna från mötesplatsens tid har glädjande nog fått ny användning och underhålls väl. En önskan vore att även det torp längst i norr vid ån, på Byströms karta markerat med ett f vilket är "Torp och lägenheter (utom kronans område)", kunde rustas upp – om det inte är helt för sent. Det är i mycket dåligt skick (se fig 12) och ligger som sagt utanför det gamla militärområdet, men tillhör ändå miljön som sådan och har helt visst en historia att berätta. Torpet strax söder om det är bebott.

Tankar om framtida verksamhet

Vad väntar sig en besökare som för första gången kommer till Hultsfreds slätt, denna kända plats? Kan-

ske att området skulle vara just en vidsträckt flack yta? Att området bestod av högstammig tallskog var överraskande för mig vid det första besöket, liksom mängden boningshus intill. Tallskogen hör dock till de småländska mötesplatserna och bostadsområdet visade sig ge området liv. Slätten utnyttjas frekvent som promenad- och motionsområde, lekplats och för orientering. Hembygdsföreningen har genom sin markerade gångstig och de informativa skyltarna vid varje "byggnad" gjort en stor insats för att man som besökare för sitt inre ska kunna se hur området sett ut och vad som en gång hänt här. Det är också mycket bra att denna information finns på kommunens hemsida, så att besökare lätt kan förbereda sig alternativt minnas det när de kommit hem! Att utställningen i proviantmagasinet kommit till bör också hembygdsföreningen ha en eloge för, då den än mer ökar värdet som besöksmål. Årligen arrangerar man även "Slättens dag".

Med hembygdsföreningens representanter diskuterade jag att man borde märka ut var byggnaderna legat med kraftiga käppar/pålar. Givetvis bör föreningen även höra med länsstyrelsen om hur detta skulle inverka på den vårdplan och övriga åtgärder som planeras. Jag tror dock att om de inmätta huslämningarna i ytterändarna markeras med drygt halvmeterhöga pålar av ek skulle det bli mycket lättare för besökare att se "husen", lättare att se området som helhet och framförallt lättare att vid skogsarbete och fornvård ta hänsyn till lämningarna. Kanske skulle fler slås ner så vinklar för hushörnen bildas? Ett förslag är att markera pålarnas överända i färgerna rött-vitt-svart, vilket bryter av mot alla årstidernas färger och samtidigt är de färger som kompanierna hade och som finns på "kompanistenarna" vid minnesstenen.

Andra tankar som framkom vid mötet med hembygdsföreningen var att t ex städa ur en av de cementerade kokgroparna (fyllda med ris och bråte) så att man skulle kunna se hur dessa sett ut – denna bör dock hägnas då, så att inte någon kliver i av misstag! (En viss skyddshägnad borde kanske även ske runt flera objekt, t ex så är källardelen i underofficerarnas kasern cementerad och djup.)

Ett annat behov vi kände när vi arbetade med inmätningen var att en översiktskarta skulle vara bra att ha med ute på fältet (Byströms karta var outhärlig den första dagen), då man lättare ska kunna orientera sig. Kanske en på varje skylt så man vet var man är just då?

Ett intressant projekt vore att genom en sakkunnig biolog alternativt trädgårdshistoriker inventera växtbeståndet på Slätten. Vad finns här och vad finns runt om i trädgårdarna? Hur såg trädgårdar och växtbestånd ut på andra mötesplatser? Kanske går rosorna att föröka, kanske är det vackra sorter, kanske skulle ättlingar kunna säljas genom föreningen?

Hultsfreds slätt är en mycket spännande plats, där mycket hänt under en lång tid och dit många minnen

är knutna, minnen som numera kommer till oss i annan form än muntliga berättelser. Jan von Konow skriver i boken om svenska mötesplatser att denna typ av förläggningssorter, där fler och fler byggnader uppfördes, kom till under den begynnande långa fredsperioden, då man hade en längre tid att ligga i läger och "bekvämligheter som byggnader för manskap och hästar blev motiverade och nödvändiga" (a a, s 10). En lugn tid, vilket än mer kom till uttryck genom att man byggde de stora kasernerna i städerna. Detta bör man hålla i minnet - Hultsfreds slätt kom därigenom att bli så mycket mer än bara en plats för krigiska övningar. Därtill kommer även samspelet med de andra mötesplatserna i södra Sverige, bl a genom omflyttning av byggnader, trupper och befäl. Och sist men inte minst viktigt att komma ihåg, mötesplatsens betydelse för uppkomsten av det moderna Hultsfred.

Bilagor, hörande till rapporten, vilka förvaras i Kalmar läns museums arkiv:

Förteckning över inmätta lämningar och mätpunkter

Koordinatförteckning

Fältskisser av byggnadslämningarna (kopia till Hultsfreds hembygdsförening)

Prov på cement från påkörd kokgrop vid mathall hus XXIV

Kopia för kännedom:

Länsstyrelsen i Kalmar län, Kulturmiljöfunktionen

Riksantikvarieämbetet

Krigsarkivet

Armémuseum

REFERENSER

Litteratur

- Berg, Ejnar & von Konow, Jan, 1996: *Vyer från hedar, moar och slätter. Arméns mötesplatser och deras betydelse*. Stockholm.
- Byström, Oscar, 1914: *Från gamla mötesplatser*. Stockholm.
- Dahl, Per (red), 2000: Svensk militärhistorisk atlas. En guide till klassiska slagfält och krigsskådeplatser i Sverige. Armémuseums rapportserie 10. Stockholm.
- Frode, Rune, 1984: *Kungl. Kalmar regemente på Hultsfreds slätt 1685 – 1918*. Hultsfreds kommun: Skrifter, 6. Kalmar.
- ?- 1994: *Hultsfred från by till storkommun*. Hultsfred.
- Knutz, A, 1960: *En bok om Vena och Hultsfred*. Vimmerby.
- von Konow, Jan (red), 1973: *Kungl. Norra Smålands Regementes Historia 1623-73*. Karlskrona.
- Kulturminnesvårdsprogram för Hultsfreds kommun. 1991.
- Larsson, Janne, 1949: Hultsfreds hembygdspark. En kort orientering och vägledning. *Kalmar län 1949*. Kalmar.
- Länsstyrelsen Kalmar län, 1985: *Ett läns utveckling. Kulturminnesvårdsprogram för Kalmar län. Etapp 1. Översikt*. (Hammarskiöld, B-M).
- Nilsson, Hans Gurstad, 1991: Inventering av förhistoriska lösfynd i Hultsfreds kommun.
- Raquette, Gustaf, 1897: *Svenska Arméens Kaserner och Mötesplatser*. Stockholm.
- Rudelius, Folke, 1940: *Kalmar regementes mötesplatser*. Kalmar län, årsbok. Kalmar.
- Tigerström, Harald, 1993: *Några minnen från gångna tiders Hultsfred och Hvena*.

Internet

- <http://nywww.hultsfred.se/kultur/regem.htm>
- <http://www.hultsfred.se/users/h/hemygdsf/slatt.htm>

Muntliga referenser

- Peter Danielsson, Kalmar läns Museum
- Katarina Genberg, Hultsfreds kommun
- Stefan Höglin, Riksantikvarieämbetet
- Jan von Konow, Stockholm
- Thomas Roth, Armémuseum

KARTFÖRTECKNING OCH KARTSTUDIER

Förteckning över kartor, sannolikt ej alla, med angivelse var de finns samt kommentarer. Hultsfreds kommun och hembygdsföreningen har även ett antal kopior. Kartstudierna utförda av Agneta Hällström.

HULTSFREDS SLÄTT, VENA SOCKEN

Geometrisk karta, "avmätning" från 1690.

"Byggnaderna vid Kloster, Posthemmanet Gnöttlerum, Gästgivargården samt de två andra större gårdarna i Hulingsryd är uppritade på kartan. Övrig mark vid Hulingen är betesmark eller betecknat som sandigt och onyttigt." Se bild, s 89 i Knutz 1960. Kartan och handlingen finns på lantmäteriverkets arkiv i Gävle, akt nr 20/1.

Karta över gamla campementsplatsen vid Hulingryd 1750.

Kartan finns på Krigsarkivet, pärm: Topografiska kartor; delen Sverige/Småland-Öland:16.

Geometrisk Afritning öfwer Hultsfreds Slät och Planen däromkring på Hultsfreds Ägor

Anders Follings karta över Hultsfreds slätt, 1764.

Akt nr 16 (300); en handling och en konceptkarta: "geometrisk avritning över Hultsfreds slätt och planen däromkring", en uppmätning av exercisplatsen, Hultsfreds Slät", 1764.

Akten finns på lantmäterimyndigheten i Kalmar. Där finns även en kopia av kartan från Krigsarkivet (VIII B:7). Se även beskrivning sid 41ff i Frode 1984.

Geometrisk charta öfwer Skogarne till Hulingsryd, år 1766 av Anders Folling.

"Storskifte med gränsbehandl. vid storskifte å Hulingsryd m.fl. 1765-66, fastställt 1767. *Geometrisk charta öfwer skogarne till Hulingsryd:*

På "Hultsfreds Slätt" vid "Landsvägen från Calmar åt Wimmerby och Linköping" ligger tre åkerlyckor (13,14,15) till bondehemmanen. I Hulingsryd finns *Gästgifwaregården* (1½ mtl skattekrono) och två bondehemman; Mellangården och Östra gården (skatte). Häradsvägen från gästgivaregården Dal åt Hulingsryd går till Hultsfreds slätt. Längs med ån ligger horvor och ängsmark. Skogsägorna till Hulingsryd består av beteshagar till gästgivargården och bondehemmanen. (62 = en liten äng till Cornetts ? bo-hemmanet Kloster).

Akt nr 23: (en karta och en handling) finns på lantmäterimyndigheten i Kalmar.

Karta över Kalmar regementes Slätt jämte del av Hulingryds byskog 1806 av Lidholm

Kartan finns på Krigsarkivet, pärm: Topografiska kartor; delen Sverige/Småland-Öland :8.

Hultsfred Kongl Kalmar Regementes Mötesplats Hultsfreds slätt omkr 1840.

Hultsfred Kungliga Kalmar regementes mötesplats, år okänt. Kartan finns på Krigsarkivet, pärm: Topografiska kartor; delen Sverige/Småland-Öland: 23. Troligen den från 1840; s 188, Frode 1984.

Utstakning omkr exercisplatsen, 1862. Karta öfwer rågångarna omkring Kongl Kalmar Regementes Wapenöfningsfält. Hulingsryds ägor i Hvena Socken författad genom utdrag af sistnämnde Bys laga skifteskarta, år 1862. Karta över rågångarna omkring Kongl. Kalmar regementes wapenöfningsfält på Hulingsryds ägor i Hvena socken, författad genom utdrag af sistnämnde Bys laga skiftes karta. Akt nr 205 (303) (en karta, en handling) finns på lantmäterimyndigheten i Kalmar.

Hultsfreds mötesplats, Hultsfreds slätt omkr. 1870 (Frode 1984, s 197).

Avståndskartor; översiktsskarta – ett karthäfte av kapten A. Hultin. Se Frode, s 209 ff.

Karta öfver Hultsfreds mötesplats, upprättad år 1889 af Oscar Byström, löjtnant vid Kongl. Kalmar Rgmt. (skala 1:5 000 + 1:2 000) Krigsarkivet, pärm; Topografiska kartor: delen Sverige/Småland-Öland:45.

Oskar Byströms Hultsfredskarta består i själva verket av tre kartor: en *översiktsskarta* över hela kronans område, en *karta över mötesförläggningen* med dess olika byggnader samt en liten *generalstabskarta* över mötesplatsen med närmast kringliggande byar och gårdar.

Beskrivning: Tigerström 1993, publicerad bl a på för- och eftersättsbladen i Frode, 1984. Papperskopia på läns museet.

Ekonomiska kartan (1:10 000) 1941, 1977

Topografiska kartan (1:50 000) 1948, 1973

Generalstabskartan (1:100 000) 1876

Övriga akter i lantmäteriet i Kalmar

Hulingsryd, Vena socken:

Bok A: ”skattläggningshandlingar”; sid 35-36.

Akt nr 24 (301): ”undersökn. av Hulingsryds Slätt, 1793. (ej karta, 1 handling)

Akt nr 96 (302): ”utstakning och utvidgning av exercisplatsen, 1817” (ej karta, 1 handling)

Akt nr 185: ”laga skifte, 1844-54, karta över alla ägorna till Hulingsryd

Akt nr 338 Hultsfred: Karta över gränsbestämning och handling ang. förrättning mellan å ena sidan Hultsfred slätt 4:1 och å andra sidan Hulingsryd, 1953 – 54. Kartan visar området vid Silverån.

Akt nr 350 Hultsfred: ”Redogörelse för Hultsfreds köping, upprättad åren 1946-1957 av överlantmätare Gunnar Arnborg.

Stadsägor, stadsplaner, gränsbestämningar, 1900-tal, lantmäteriet i Kalmar.

Kartor över Hultsfreds slätt i Krigsarkivet (enligt uppgift av Stefan Höglin, RAÄ)

I en pärm som det står på ”Topografiska kartor”, delen Sverige/Småland- Öland

: 16 Karta över gamla campementsplatsen vid Hullingryd, 1750.

VIII B:7 Geometrisk afritning över Hultsfreds slätt och planerna däromkring, 1764, Folling.

: 8 Karta över Kalmar regementes slätt jämte del av Hullingryds byskog 1806, Lidholm.

Hultsfreds mötesplats, omkr år 1870 (Frode 1997, s 197).

: 23 Hultsfred. Kungl Kalmar regementes mötesplats år okänt? Trol den fr 1840 s 188 i Frode.

TEKNISKA OCH ADMINISTRATIVA UPPGIFTER

Länsstyrelsens dnr:	222-6013-99
Kalmar läns museums dnr:	30-313-00 (obj nr 00/11)
Landskap:	Småland
Kommun:	Hultsfred
Socken:	Vena
Fastighet:	Stadsäga, flera nr, benämnes Hultsfred slätt och Silverslätten
Ek karta:	6G 5a Hulingsryd (208), 6G 4a Hultsfred (224)
X-koordinat:	6375,80 (centrum)
Y-koordinat:	1502,60
M ö h:	ca 105
Antal fältarbetsdagar:	7 (mandagar)
Personal:	Hella Schulze, Björn Pettersson, Agneta Hällström (kartstudier), Jerry Svensson (frivillig, 3 dgr)
Uppdragsgivare:	Hultsfreds kommun, Kultur- och fritid, Katarina Genberg, Box 509, 577 26 Hultsfred