



Brandgravar i Misterhult

Arkeologisk slutundersökning 1985

RAÄ 14, Imbramåla 1:7 & 1:13

Misterhult socken, Oskarshamn kommun, Småland



NATIONELLA RAPPORTPROJEKTET

Cecilia Ring

KALMAR LÄNS MUSEUM

Arkeologisk rapport oktober 2008

Brandgravar i Misterhult

Arkeologisk slutundersökning 1985

RAÄ 14, Imbramåla 1:7 & 1:13

Misterhult socken, Oskarshamn kommun, Småland

Författare	Cecilia Ring
Copyright	Kalmar läns museum
Redaktion	Per Lekberg, Seija Nyberg
Kartor	Publicerade i enlighet med tillstånd 507-98-2848 från Lantmäteriverket
Förlag	Kalmar läns museum
ISSN	1400-352X

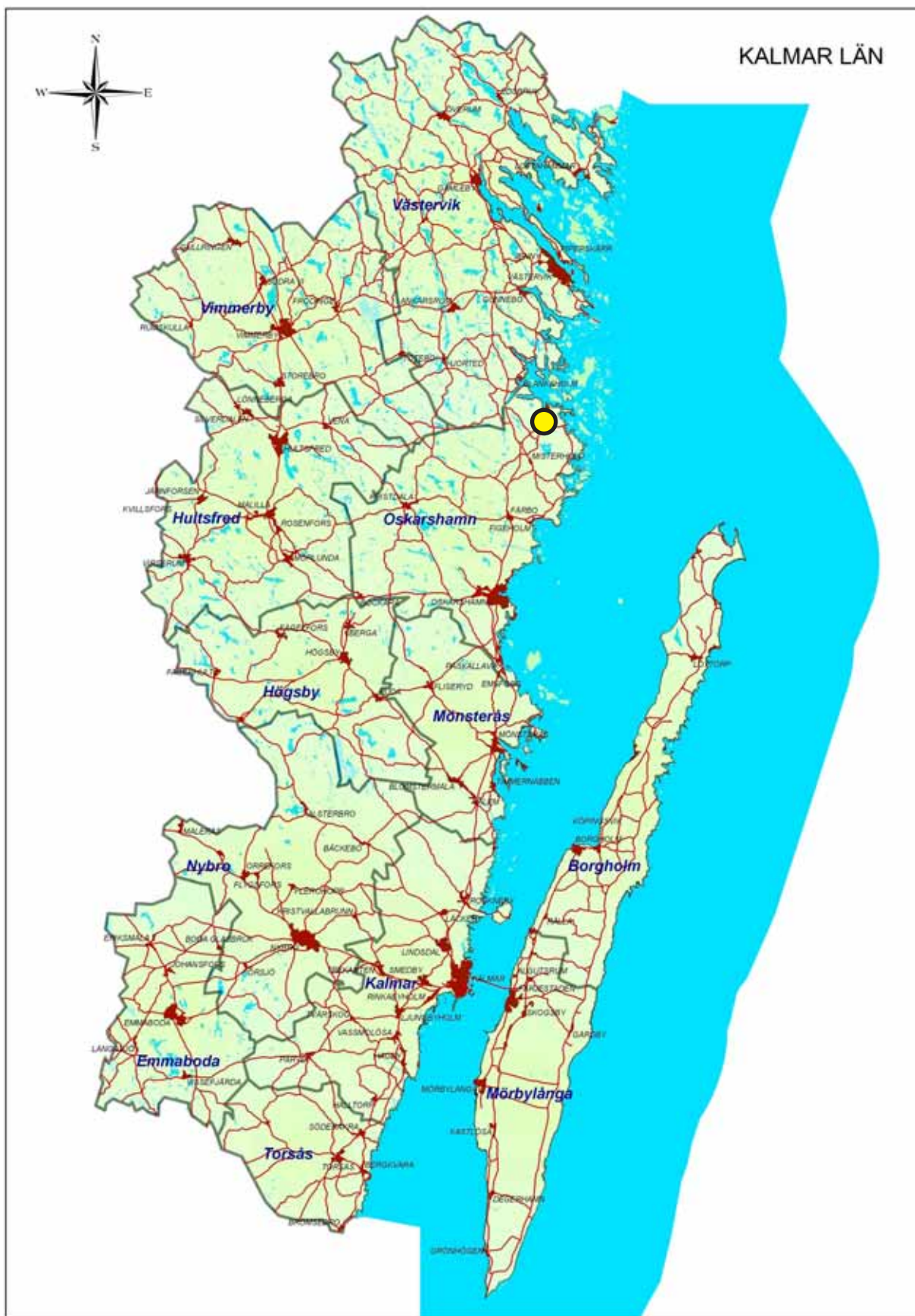
Abstract

During six weeks of 1985 archaeologists excavated a graveyard, roughly dated to the late Bronze Age or early Iron Age, at Imbramåla in Misterhult parish, Småland. The excavation was brought about by plans to enlarge a gravel pit. This report is a compilation of the documentation material from the excavation and

was written as a part of the project "National Archaeological Reports 2008". Nine stone settings were excavated, containing cremated bones and small pieces of ceramics. In one of the graves an object interpreted as an axe-shaped anvil stone was found.

Innehåll

Sammanfattning.....	7
Inledning.....	9
Topografi	10
Fornlämningsbild.....	11
Undersökningen	13
Tekniska och administrativa uppgifter	16
Bilagor	17



Karta över Kalmar län med undersökningsområdet markerad.

Sammanfattning

År 1985 undersöktes ett gravfält i Misterhult socken, Oskarshamns kommun. Följande rapport är en sammanställning av dokumentationsmaterialet och har färdigställts inom Nationella rapportprojektet 2008.

Vid undersökningen dokumenterades och undersöktes nio gravanläggningar. Gravarna var anlagda direkt på berget och endast uppbyggda av en eller möjligen två lager sten. Flera av gravarna var skadade i modern tid. Fynd av brända ben och keramik togs tillvara.



Inledning

Inför utvidgandet av en stentäkt ansökte och fick Emmaboda Granit tillstånd till att genom arkeologisk undersökning ta bort fyra registrerade gravar, inom fornlämning Raä 14, Misterhult sn. Undersökningen genomfördes av Åsa Svedberg, Kalmar läns museum.

På platsen var det sedan tidigare registrerat fyra runda stensättningar. Efter körskada på gravarna vintern innan undersökningen kom igång var det svårare att skilja de olika konstruktionerna från varandra och det visade sig vid undersökningen att det verkliga antalet gravar var fler än man registrerat.

Topografi

Misterhult är en utpräglad kustsocken som bildar en övergångszon mellan Tjusts mer dramatiska sprickdalslandskap i norr och Möres slättlandskap i söder. Socknen domineras av vida skogsmarker med relativt stora inslag av lövskogspartier längs kusterna. Den odlade marken ligger oftast i bottenpartierna av fliki- ga och grunda mindre sprickdalar. Ofta utgör dessa låglänta terrängpartier gamla havsvikar som tidigare bildat ett vidlyftigt skärgårds- landskap med ett mosaikartat mönster. Höjd- skillnaderna varierar betydligt och bara inom det aktuella området växlar höjden från ca 5 upp till 35 möh. Markerna domineras av grov-

blockig moränmark med omväxlande glest bevuxna hållmarker och talrika moss- och kärrmarker i lägre partier. Utifrån sitt kustläge med begränsad tillgång till odlingsbar mark är det naturligt att fiske och seglation alltid spelat stor roll för bygdens identitet. Gårdar och byar bildar sällan större enheter och som så ofta vad gäller bygder med ett likartat landskap har gårdarnas försörjning utgått från flera näringar där bl a fiske och skogsbruk utgjort betydelsefulla tillskott. Under 1900-talet har också stembrytningen med utskeppningsverk- samhet, tidvis varit av väsentlig omfattning.

Fornlämningsbild

Misterhult socken tillhör en av de mer fornlämningsrika socknarna i landet, delvis beroende på begränsad uppodling under historisk tid. Framför allt rör det sig om gravar och gravfält från framför allt bronsålder. Så till vida utgör Misterhult en av de betydande bronsåldersbygder som finns längs Sveriges kuster och söderut i norra Europa. Det finns dock även avgörande skillnader om man t ex jämför med Tjustbygden i norr eller Möre i söder. Generellt är gravmaterialet ganska stereotypt med det välkända gravfältskomplexet vid Snäckedal som ett lysande undantag. Enligt en sammanställning från år 1988 finns det 218 rösen, 1286 runda stensättningar, 1 kvadratisk, 25 rektangulära och 14 skeppsformiga stensättningar i socknen. Samtliga stensättningar har kal stenfyllning. Endast en fjärdedel av dessa är samlade till gravfält. Här finns också en gravtyp som är karakteristisk för socknen, sk "Misterhultare" som består av till synes små slarvigt hoplagda stensättningar vilka många gånger kan tas för naturbildningar om det inte var för deras läge på hållmarker. Samt det att de gärna ligger i anslutning till mer tydliga gravar. Bronsålderns begravningsplatser ligger oftast i nära anslutning till fd strandnära zoner med utpräglat maritim anknytning eller i kombination med

marker som kunnat utnyttjas för betesdrift och kanske någon mindre odling. Med tanke på den forna skärgårdsmiljön kan man förmoda att den marina näringen utgjort en betydande andel av ekonomin. Pollenanalyser i anslutning till Snäckedal har inte påvisat någon agrar påverkan under bronsålder men kan ju heller inte uteslutas på andra platser. Förutom det enhetliga gravmaterialet skiljer sig också Misterhultsområdet från övriga genom att inte kunna uppvisa några hållristningsbilder. Den kanske mest avgörande skillnaden är dock, vilket samtidigt bevarat bronsåldersstrukturen i landskapet, att kontinuiteten in i järnåldern verkar vara mycket begränsad. Från yngre järnålder och tidig medeltid finns få lämningar. Troligen har bygden under denna period i huvudsak utgjort utmarker som utnyttjats säsongvis för jakt och fiske. Under loppet av högmedeltid och framåt har bygden återkoloniserats och grunden för dagens kulturlandskap lagts.

Misterhult Raä 14 registrerades från början som 4 runda övermossade stensättningar samt en osäker stensättning. Vid en kompletterande inventering 1985 upptäcktes ytterligare 1 stensättning samt en stensättningsliknande bildning cirka 40 meter SO om de tidigare registrerade.



Foto 1. Bergskrönet som gravfältet var beläget på.

Gravfältet var beläget på krönet och i västra delen av en cirka 60-80 meter bred triangulär bergsklack. Berget sluttade brant mot SV ned mot åkermarken. I öster hade berget en jämn sluttning mot en nord-sydlig dalgång, numera åkermark.

Få gravar är undersökta i den här delen av Kalmar län och det finns inte mycket referensmaterial att jämföra med.

Under sommaren 2008 undersöktes ytterligare en grav i Misterhult socken, vid Virum, rapporten är under bearbetning (Dahlin, M.).

I Döderhults socken undersöktes inför uppförandet av en busshållplats ett röse och en stensättning (Raä 36) 1982. På en flat stenskiva placerad direkt på berget låg en liten samling rena brända ben, tre små bronsfragment och några keramikfragment. Gravarna daterades till yngre bronsålder. Ytterligare ett fåtal gravundersökningar har gjorts i närområdet men flertalet har inte gått att datera. Och i de fall där man har kunnat bestämma åldern på gravarna har flertalet daterats till yngre järnålder.

Undersökningen

Anläggningsbeskrivning

Från väster till öster anges gravarnas placering på gravfältet enligt karta, se bilaga 1,

Samtliga anläggningar var anlagda direkt på bergshällen och uppbyggda av endast ett, ibland två, lager sten.

A1 var i det närmaste rund och 3,8 x 3,4 meter stor och låg längst i sydost av gravarna. Anläggningen verkar ha haft en rest sten i mitten som vid undersökningstillfället var omkullfallen. Stensättningen var anlagd direkt på

hällen. I gravens östra del påträffades brända ben och keramik.

A2 låg intill A1, omedelbart NNO om densamma. Graven var rektangulär till formen 3x2 meter något smalare i den norra delen. I den södra delen av anläggningen insamlades brända ben och keramik. Keramiken låg inom en 0,4 meter stor yta.

A3 var rund till formen och 4x3 meter stor. I dess södra del var grav A5 belägen. Endast 0,9



Foto 2. Åsa Svedberg dokumenterar gravarna.

gram keramik återfanns i anläggningen.

A4 låg längst i väster och var den största graven. Den var rundad till formen och 5,5 x 6 meter stor. I mitten av anläggningen var berget mycket starkt vittrat eventuellt eldsprängt. Den södra delen hade möjligen också två lager sten. Närmast berget var ett lager av fet sotig mylla med inslag av kolfragment. På fyra ställen inom anläggningen fanns koncentrationer av brända ben och keramik.

A5 var 1,5 meter i diameter och låg inom anläggning A3 begränsning i dess södra del. I den mellersta delen av anläggningen A5 påträffades keramik och brända ben och i den södra delen återfanns ytterligare ett fåtal benfragment.

A6 var belägen mellan A3 och A4. Den var cirka 1 meter i diameter. Från den norra delen av anläggningen insamlades ett mycket litet fragment av keramik och fåtalet brända ben.

Intill och väster om och som en del av, A6 låg A7. Graven var rundad till formen och ungefär 1,5 x 2 meter stor. På två ställen i graven, både i norr och söder, fanns fynd av keramik och brända ben.

A8 låg söder om A7 och inom begränsningen för A4. I A8 var gravgömman belägen i den norra delen av anläggningen.

A9 låg längst i öster och var 1 x 1,5 meter stor. Inga fynd eller ben påträffades i anläggningen.

Fynd

Förutom de brända benen och keramiken som tillvaratogs från anläggningarna påträffades ett fragment av bränd flinta samt ett ovanligt föremål med skålgropar. Ursprungligen har det varit en yxa av porfyrit som sedan återanvänts. Två skålgropsliknande fördjupningar har gjorts på var sida i den del som en gång utgjort nacken på yxan. En tolkning är att det rör sig om en städsten.

Keramiken har inga tydliga karakteristiska drag varför den är svår att datera. En trolig datering på gravarna med tanke på utseende och avsaknad av fynd kan troligen datera anläggningarna till övergången mellan brons och järnålder. Källkritiskt kan det också vara så att stensättningarnas ringa stenmaterial och det att de var anlagda på berghällen kan ha gjort att eventuella metallfynd helt enkelt har försvunnit. Några C¹⁴ analyser för att datera gravarna har inte gjorts.

Ålders- och könsbestämning

Eftersom benmaterialet inte bedömts osteologiskt går det i dagsläget inte att göra några säkra bedömningar av materialet.



Foto 3. Gropen på ena sidan av städstenen.

Tekniska och administrativa uppgifter

Datum: 2008-10-20

KLM obj nr: 85/28

KLM dnr: 1078/85

Lst dnr: 11391-3561-84

Landskap: Småland

Kommun: Oskarshamn

Socken: Misterhult

Fastighet: Imbramåla 1:7, 1:13

Fornl. nr: 14

Arkeologisk undersökning utförd 1985 av Åsa Svedberg

Ekonomiskt kartblad: 6G 5i Hökhult

X 637873

Y 154788

Z 20 möh

Uppdragsgivare: Emmaboda Granit, Smedjegatan 4,
361 00 Emmaboda

Dokumentation (* = bifogas)

Finns fynd? Ja: X Nej:

Fynd, KLM nummerserie: 44152

Situationsplan, skala: 1:400

Profil, skala: 1:20

Övrigt material ingående i rapport: Fotolista*, fyndlista*, 2 st
tidningsartiklar*, fältritningar, utdrag ur ekonomiska kartan*

Bilagor

Bilaga 1 Planritning över gravarna

Bilaga 2 Profilritning från väster

Bilaga 3 Profilritning anl 1

Bilaga 4 Tidningsartikel, Västerviksdemokraten 1985 –08-27

Bilaga 5 och 6 Tidningsartikel Oskarshamnstidningen 1985-08-08

Bilaga 7 Fotolista

Bilaga 8 Fyndlista

V. 64-7, 10-11, 12, 13, 14, 15, 16, 17, 18, 19, 20, 21, 22, 23, 24, 25, 26, 27, 28, 29, 30, 31, 32, 33, 34, 35, 36, 37, 38, 39, 40, 41, 42, 43, 44, 45, 46, 47, 48, 49, 50, 51, 52, 53, 54, 55, 56, 57, 58, 59, 60, 61, 62, 63, 64, 65, 66, 67, 68, 69, 70, 71, 72, 73, 74, 75, 76, 77, 78, 79, 80, 81, 82, 83, 84, 85, 86, 87, 88, 89, 90, 91, 92, 93, 94, 95, 96, 97, 98, 99, 100

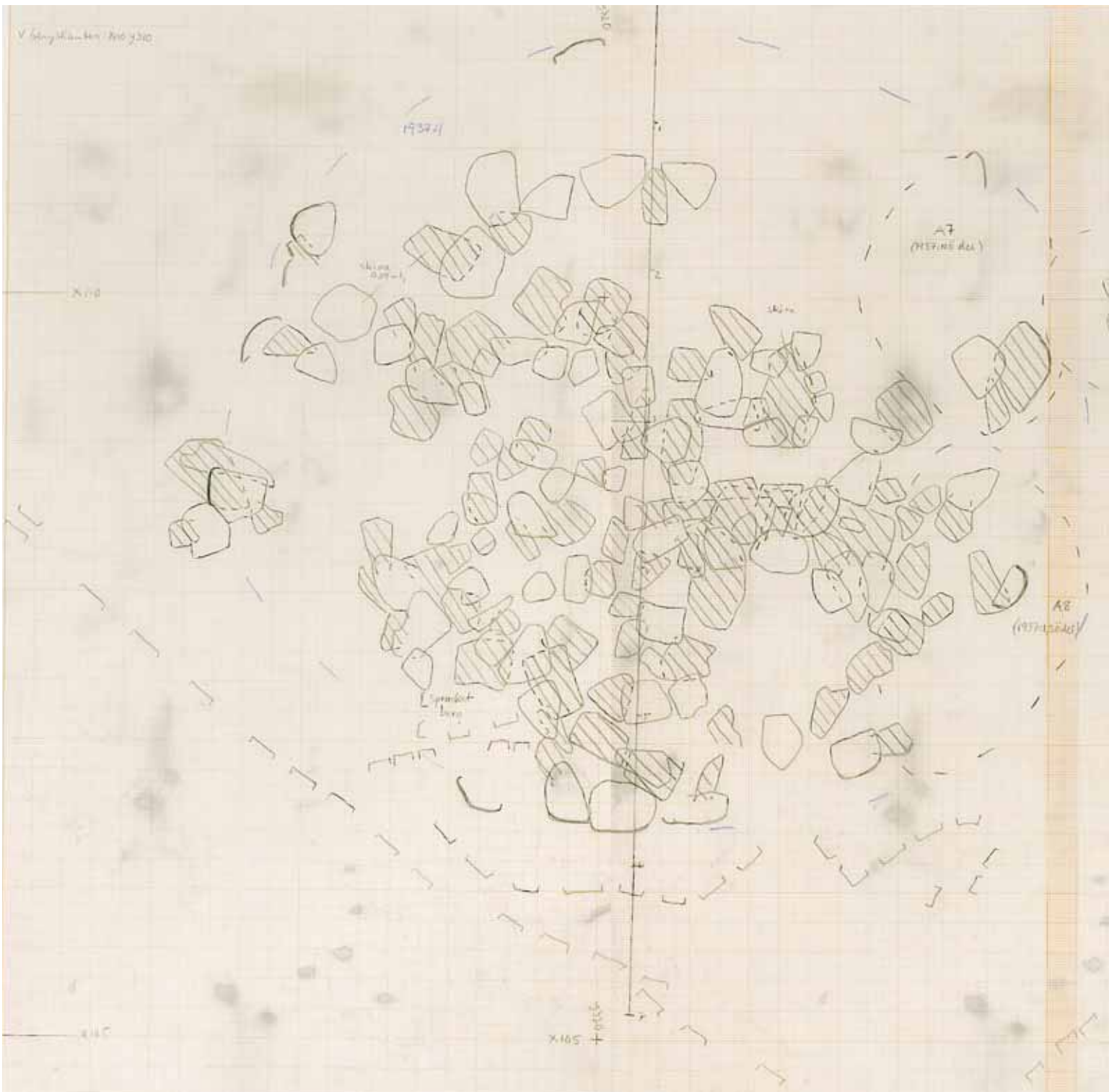
1937

1000

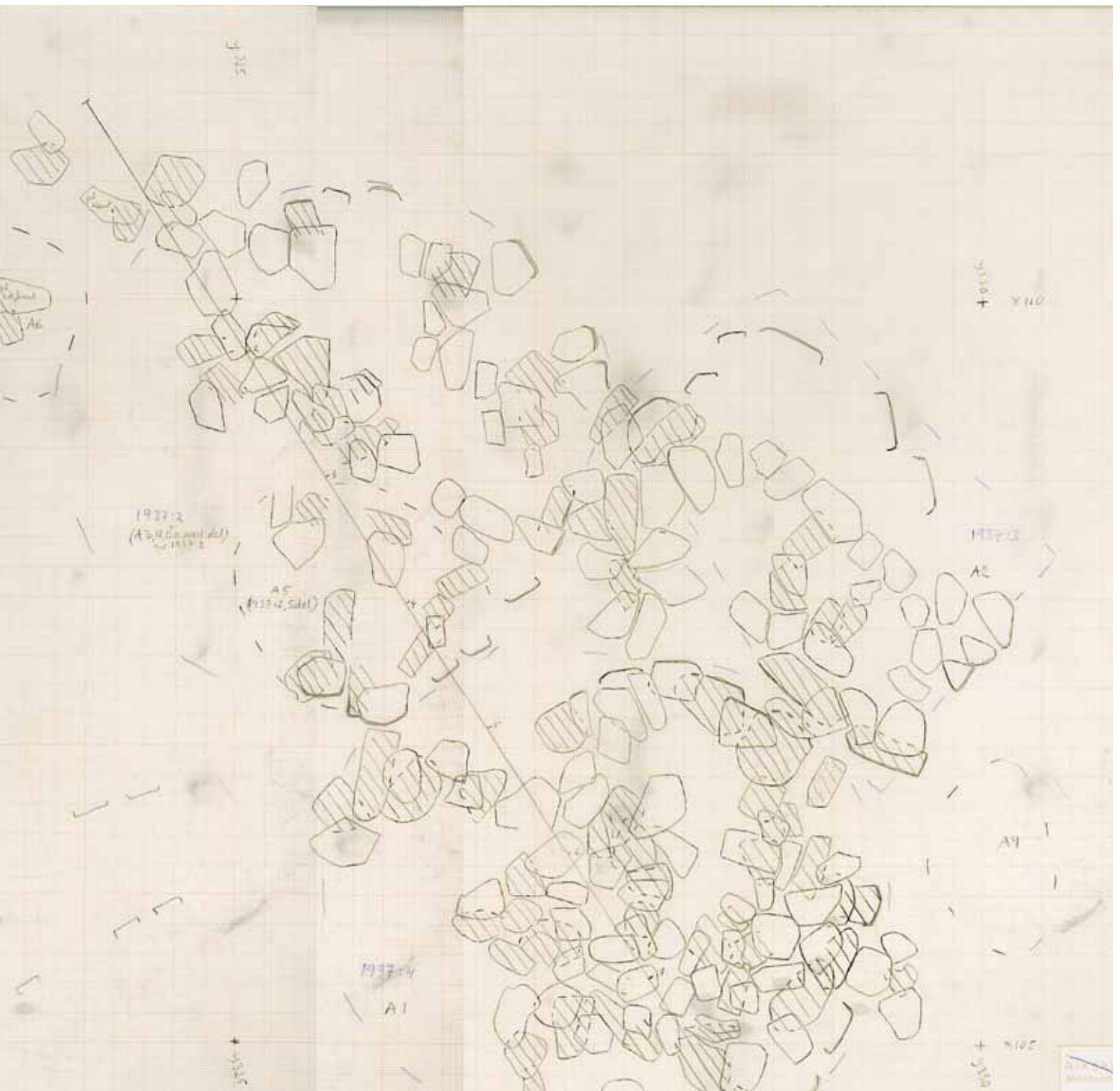
A7
(1937)

A8
(1937)

500 X



Bilaga 1 Planritning över gravarna



berg

(gult grus
o. sand på
Sändersprånans berg)

(sändersprån
i br. bän
ffr och
f.o. m 0,5 m
ffr profil)

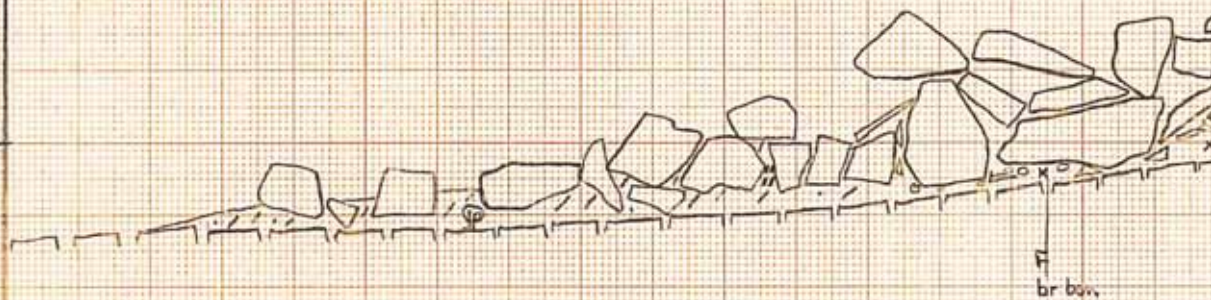
(gissmedelbart under sten.
0,1-1 m tj. f. sand. benämnd m. m. mörk-
brun mylla o. tånar (mossa?).
Ag. under Sändersprånans
flösa från berget)

Profil 1
Skala 1:20
Från V

(profil 0,5 m
båttom x)

+22,00

+21,00



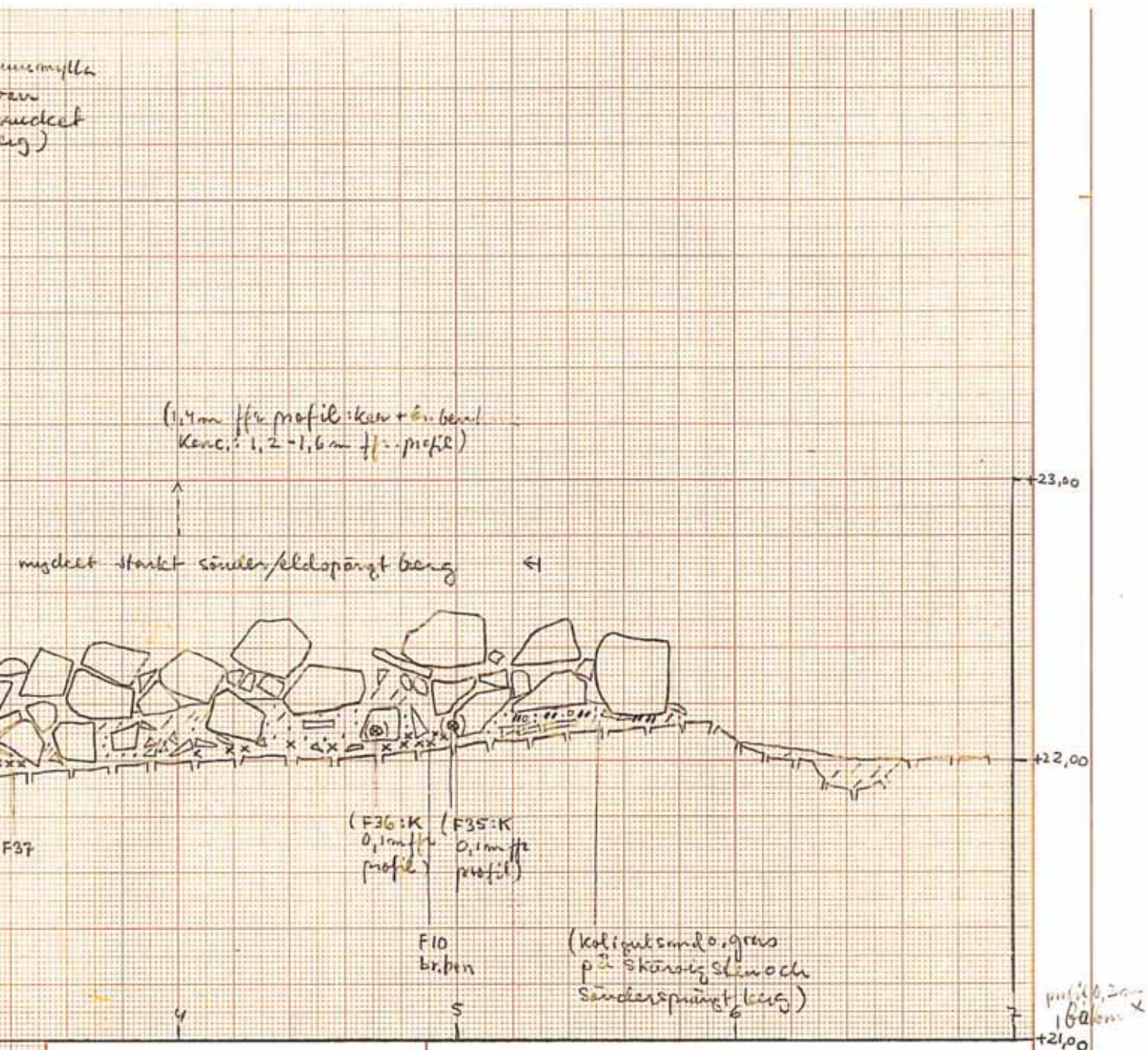
→ svart fet röd mylla m.
kalvintag.
Mossitånar i botten


4
2
1

3

br. bän.

Bilaga 2 Profiliritning från väster

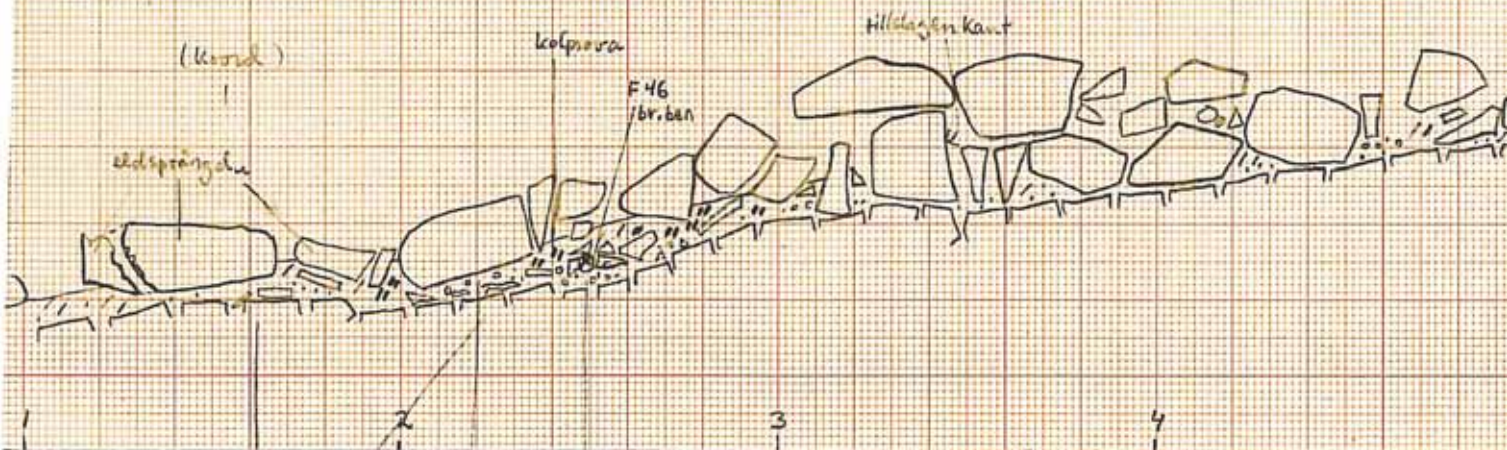
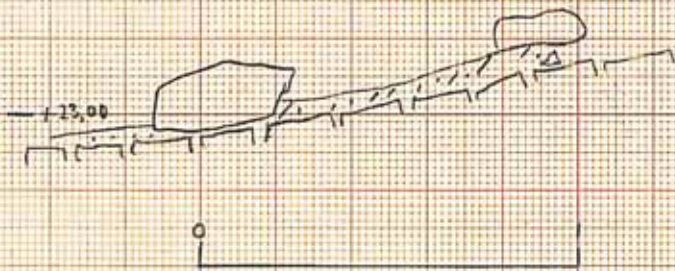


 <p>RIKSANTIKVARIÄMBETET UPPDRAGSVERKSAMHETEN</p>	FORNL NR 14		
	FASTIGHETSAGA Imbrauåla		
BOX 5405 · 114 84 STOCKHOLM TEL 08-22 89 00	KOORDINATSYSTEM Fria	ORT, SOCKEN Misteklutt	LANDSKAP Sm
HOJDSYSTEM	SKALA 1:20	DIARIE NR	RITN. NR
RENRITAD AV	UPPRATTAD ÅR 1985 AV Ann Svedberg		

Profil 9 27.8.25

Skala 1:20

Fram V

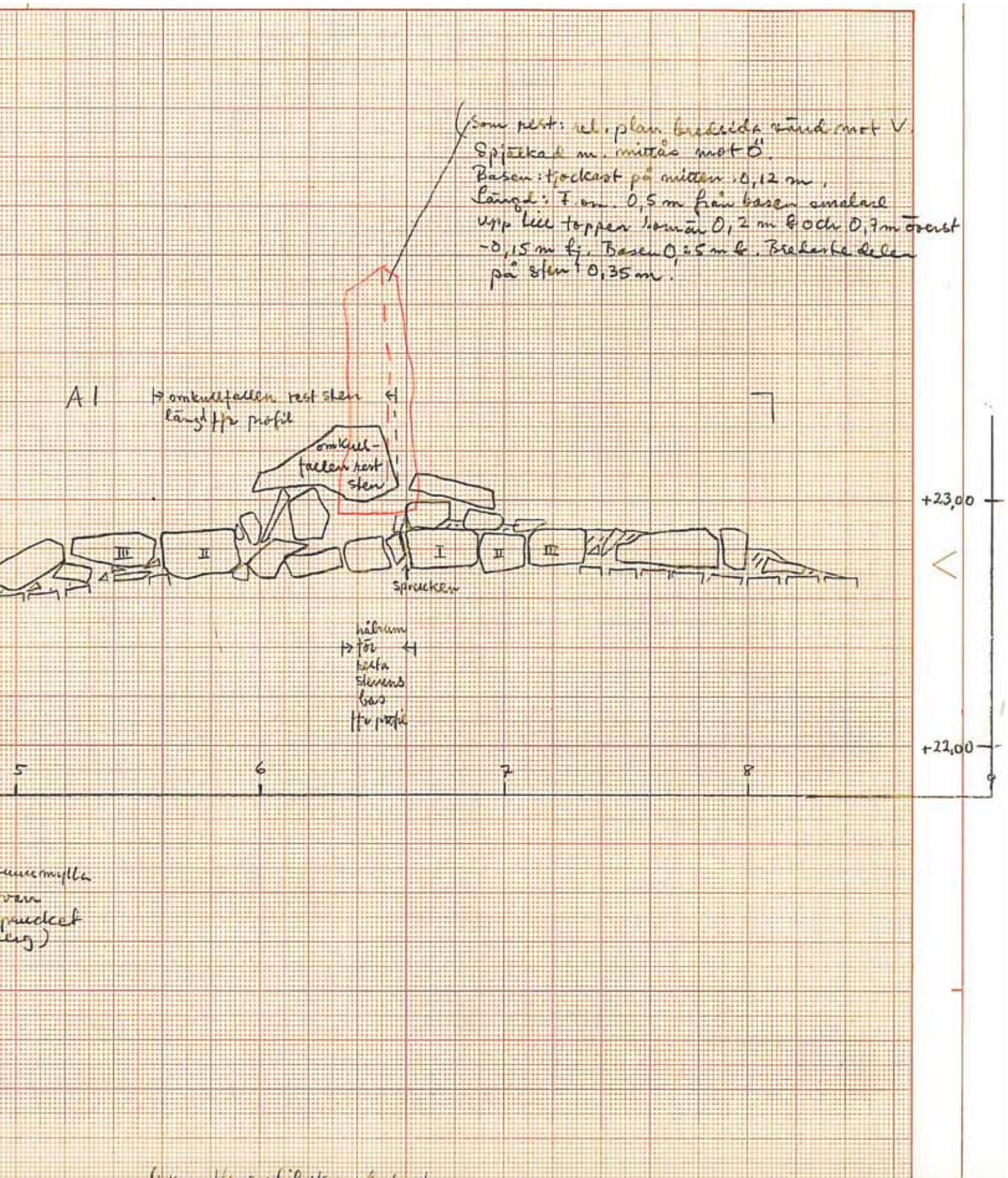


Sändersprängning
berg

(gulltopus
o. sand på
Sändersprängningen)

(gussmedelbart under sten.
0,1 m tj. fylls sand bennäppad m. mörk-
brun mjölta o. tätare (morsad).
Eg. under Sändersprängning
flöden från berg)

(cuvstaka
1 br. bet
ff o. c
± 0, m 0,5 m
ffr profil)



Fornlämningen försvann... Länsantikvarien vill veta vad som hänt i stenbrottet

Varför startade Emmaboda Granit AB utvidgningen av stentakten i Fliвик utan tillstånd?

Det är en fråga som länsantikvarien fortfarande undrar över.

Det var på det sättet en ännu inte utforskad fornlämning försvann i mitten på juli.

För en tid sedan gjorde länsantikvarie Britt-Marie Hammarskjöld ett besök vid stentakten i Fliвик.

- Det mesta tyder på att fornlämningen är borta, säger hon. Vi väntar fortfarande på att företaget ska ge oss en förklaring på hur det gick till. Först därefter kan vi göra en efterundersökning.

□ Krävde snabbt svar

I de flesta fall har fastighetsägaren vid liknande händelser tre veckor på sig att ge en förklaring.

Kjell-Håkan Arnell, som var tillförordnad länsantikvarie i somras, tyckte emellertid att saken var så pass allvarlig att han krävde ett snabbare svar. Redan inom en vecka var företaget tvunget att komma in med en förklaring.

Allt det här hände i slutet på juli. Fortfarande har företaget inte lämnat någon förklaring.

□ Tillstånd krävs

- Vi har varit i kontakt med företaget, skrivit och påpekat vad som skett, men i övrigt har ingenting hänt, säger Britt-Marie Hammarskjöld.

För att kunna utvidga en stentakt krävs alltid tillstånd enligt naturvårdslagen. Finns det ett fornminne i området måste man dessutom ha tillstånd enligt fornminneslagen.

Om man vill flytta fornlämningen för att kunna fortsätta utvidgningen går det bra, men då måste lämningen först genomgå en grundlig utforskning.

Den som söker tillståndet får då betala vad en sådan arkeologisk undersökning kostar.

□ Svårdaterad

Emmaboda Granit AB sände in en sådan ansökan i slutet på augusti förra året. Ansökan har ännu inte behandlats av länsantikvarien. Följdaktligen har företaget heller inte fått något tillstånd. Trots det startade utvidgningen i det särskilda verksamhetsområdet.

Hittills har det av förklarliga skäl varit svårt att datera fornlämningen, en stensättning.

- Formerna tyder på att den kan vara från bronsåldern, alltså flera tu-

sen år gammal, säger Britt-Marie Hammarskjöld. Men helt säkra är vi inte förrän vi gjort en undersökning.

Carina Andersson



Asa Svedberg från Riksantikvarieämbetet håller just nu på att gräva ut en fornlämning från bronsåldern eller vikingatiden i Imbramåla. Foto: Ingela Lundholm

Misterhult

Gravar grävs fram

I måndags började en utgrävning av en fornlämning i Imbramåla i Misterhult. Hittills har Asa Svedberg, som håller på med utgrävningen, hittat fem båtformade gravplatser och en större rund.

Dessutom har hon funnit brända benbitar och kol. Lämningen härstammar från bronsåldern eller vikingatiden, då Misterhultsområdet var innerskärgård med många vikar och sund,

som gick in i landskapet.

– Alla fornlämningar i Misterhultstrakten härstammar från den här tiden, då det förmodligen var mycket lägligt att bo här, säger Asa.

SIDAN 4

Gravplatser grävs ut i Imbramåla-området

Fem båtformade och en större, rund stensättning. Dessutom brandgravar och två förstörda gravplatser.

Det är vad som hittills hittats vid utgrävningar i Imbramåla-området i Misterhult.

Fornlämningarna kan vara antingen från bronsåldern eller vikingatiden.

Från i måndags finns Åsa Svedberg från Riksantikvarieämbetet på plats i Imbramåla för att under ungefär tre veckor gräva ut gravarna och undersöka om det finns några föremål eller annat intressant i fornlämningen.

Nu jobbar hon för Länsmuseet i Kalmar och jobbar ensam. Under första dagarna har hon dock haft hjälp av ett par ungdomar, som har stått bort skräp och rensat av mossa av hållarna.

– Sedan mäter jag in plats-

erna och fynden och ritar in det på planen för området. Dessutom fotograferar jag allting mycket noga, berättar hon.

– Jag har sett fem säkra båtformade gravar. De är ungefär fyra meter långa. Det finns också en större rund stensättning och några brandgravar, berättar Åsa.

Hon har också hittat små brända benbitar och kol i fornlämningen.

□ Förstörda

Denna ligger alldeles intill ett av Emmaboda Granits stenbrott i Imbramåla. Den har varit känd sedan tidigare och har därför lämnats orörd, när man började bryta sten.

– Men tyvärr har två stensättningar förstörts. Det hände i vintras, då det var så mycket snö, som skulle röjas undan. En del av stenarna följde med i snöröjningen. Sedan lades de tillbaka över och därför är det omöjligt att se hur det har sett ut från början, berättar Åsa

Svedberg.

Åsa tycker vidare att stenbrottet ligger för nära fornlämningen.

– Det är svårt att se närmiljön, då det nu är ett stort stenbrott. Dessutom kan det ha funnits lämningar i närheten som inte upptäckts, då man började stenbrytningen, säger Åsa.

□ Boplatser

I ett större område runt stenbrottet och fornlämningen har man också hittat fler stensättningar och rösen, som kan vara fornlämningar. Men de har inte börjat undersökas ännu.

– Både öster- och västerut finns lämningar som tyder på forntida boplatser. En del är sönderkörda av skogsmaskiner och det är få som är helt orörda. Det är därför svårt att säga något om dem, och vi vet inte heller om man kan koppla ihop dem med den här gravplatsen, säger Åsa.

Gravarna, som Åsa Sved-

berg nu undersöker, är från bronsåldern eller vikingatiden.

– Det ser man på de båtformade stensättningarna. Alla fornlämningar i Misterhults-området är också från antingen bronsålder eller vikingatid. Ingen däremellan, vilket är ganska konstigt, säger Åsa.

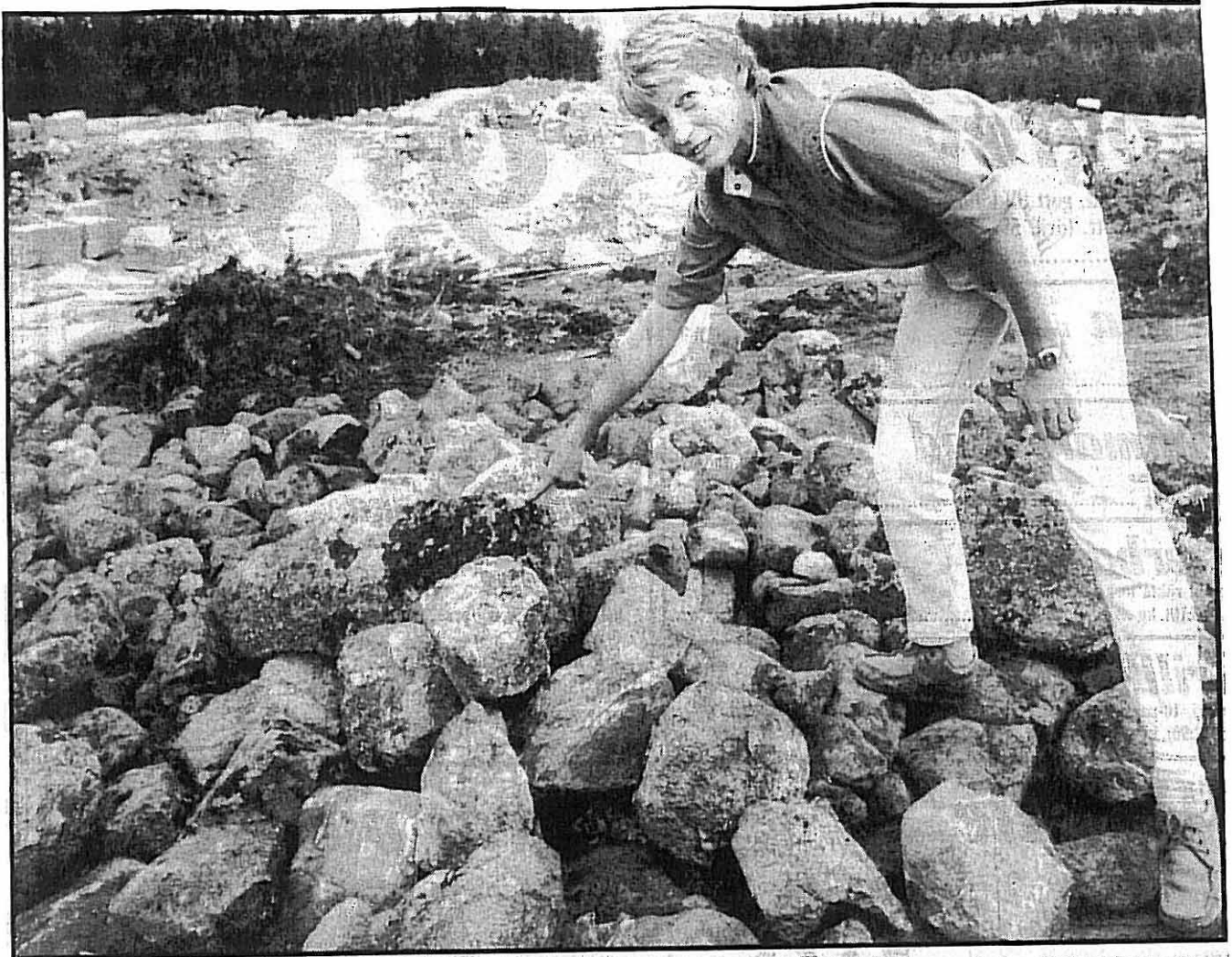
□ Skärgård

Hon berättar också att det vid tiden för fornlämningarna var innerskärgård i Imbramåla. Vattnet gick mellan 10 och 15 meter högre än nu, och det var mycket vikar och sund där det nu är land.

Fornlämningar tyder också på att folk har bott nära vattnet och haft sina gravplatser högre upp på till exempel berg, där de kunnat utnyttja bergsskrevorna.

– Det var nog lägligt att bo här på den tiden. Boplatserna låg skyddade samtidigt som man hade nära till vattnet och fisken, säger Åsa.

LIZZIE GANDSKOG (text)



— Den här stenen har förmodligen varit uppsatt som någon slags gravsten, berättar Åsa Svedberg, som just nu håller på att gräva ut fornlämningar i Imbramåla. Foto: Ingela Lundholm

Fotolista diabilder

Landskap: Småland
Socken: Misterhult
Fastighet: Imbramåla 1:7, 1:13

Arkeologisk undersökning 1985

Huvudnummer Au124

Nr	Motiv	Från	Datum
1	Översikt Imbramåla		1985-07-28
2	Grav Imbramåla		1985-07-28
3	Grav Imbramåla		1985-07-28
4	Åsa Sedberg dokumenterar gravarna		1985-07-28
5	Åsa Svedberg dokumenterar gravarna		1985-07-28
6	Gravarna		1985-07-28
7	Detalj från gravfältet		1985-07-28
8	Detalj från gravfältet		1985-07-28
9	Britt-Mari Hammarskiöld, Gert Magnusson och Åsa Svedberg		1985-07-28
10	Gert Magnusson, Gerts syster?, Åsa Svedberg och Britt- Marie Hammarskiöld		1985-07-28
11	Översikt över gravfältet från stenbrottet		1985-07-28
12	Översikt över gravfältet från stenbrottet		1985-07-28
13	Gränsmarkering altrnativt stensättning		1985-07-28
14	Gert magnusson		1985-07-28

Fyndlista

KLM 44152:1-53

SM
Misterhult sn
Imbramåla 1:7 & 1:13
Fornl nr: 14
Arkeologisk undersökning

F nr	Ruta	Anl	Material	Sakord	Typ	Ant	Vikt(g)
1	8		Sten			1	442
2	8		Keramik	Kärl		30	93
3	8		Ben	Bränt ben		0	122
4	4		Keramik	Kärl		19	83,9
5	4		Keramik	Kärl		0	83,9
6	4		Keramik			1	0,2
8	7		Ben	Bränt ben		0	23,8
9	7		Ben	Bränt ben		0	2,7
10	4		Ben	Bränt ben		0	83,6
11	4		Keramik	Kärl		2	1,9
12	8		Keramik	Kärl		7	11,4
13	8		Ben	Bränt ben		0	11,3
14	4		Ben	Bränt ben		0	151
15	4		Ben	Bränt ben		0	14,4
16	4		Ben	Bränt ben		0	17
17	4		Keramik	Kärl		0	22,1
18	4		Ben	Bränt ben		0	14,7
19	4		Keramik	Kärl		1	0,6
20	4		Ben	Bränt ben		0	82,3
21	4		Ben	Bränt ben		0	50
22	2		Ben	Bränt ben		3	1
23	2		Keramik			6	1,7
24	2		Keramik			0	1,1
25	2		Keramik			6	3,7
26	2		Keramik			0	1,5
27	2		Keramik			0	1,1
28	1		Ben	Bränt ben		0	204
29	1		Keramik	Kärl		1	0,5
30	5		Ben	Bränt ben		0	17
31	5		Keramik			0	1,8
32			Ben	Bränt ben		0	4,1
33			Ben	Bränt ben		0	39,8
35	4		Keramik	Kärl		0	2,7
36	4		Keramik	Kärl		0	45
37	4		Ben	Bränt ben		0	4
38	8		Ben	Bränt ben		0	4,2
39	6		Keramik	Kärl		1	0,6
40	7		Ben	Bränt ben		0	45,9
41	8		Ben	Bränt ben		0	15,3
42	7		Keramik	Kärl		1	0,7
43	8		Keramik	Kärl		0	2,1
44	6		Ben	Bränt ben		0	1,3
46			Ben	Bränt ben		0	0,6
47	5		Ben	Bränt ben		0	1,3
48			utgått			0	0
49	3		Keramik			0	0,9
50	2		Ben	Bränt ben		0	2
51	4		Keramik			0	7,9
52	4		Keramik			0	9,9



Adress

Box 104, S-391 21 Kalmar

Telefon

0480-45 13 00

Fax

0480-45 13 65

E-post

info@kalmarlansmuseum.se