



# Järnålder vid Tyska Bruket?

Metalldetektorundersökning 2013



Ludvig Papmehl-Dufay

**KALMAR LÄNS MUSEUM**  
Arkeologisk rapport 2014:6



# Järnålder vid Tyska Bruket?

Metalldetektorundersökning 2013

**Författare** Ludvig Papmehl-Dufay  
**Copyright** Kalmar läns museum  
**Redaktion** Per Lekberg, Seija Nyberg  
**Kartor** Publicerade i enlighet med tillstånd 507-98-2848 från Lantmäteriverket  
**Förlag** Kalmar läns museum  
**ISSN** 1400-352X  
**Omslag:** Impedimentet söder om Tyska Bruket från norr; Tjuvbackarna i bakgrunden. Foto Ludvig Papmehl-Dufay.

## Abstract

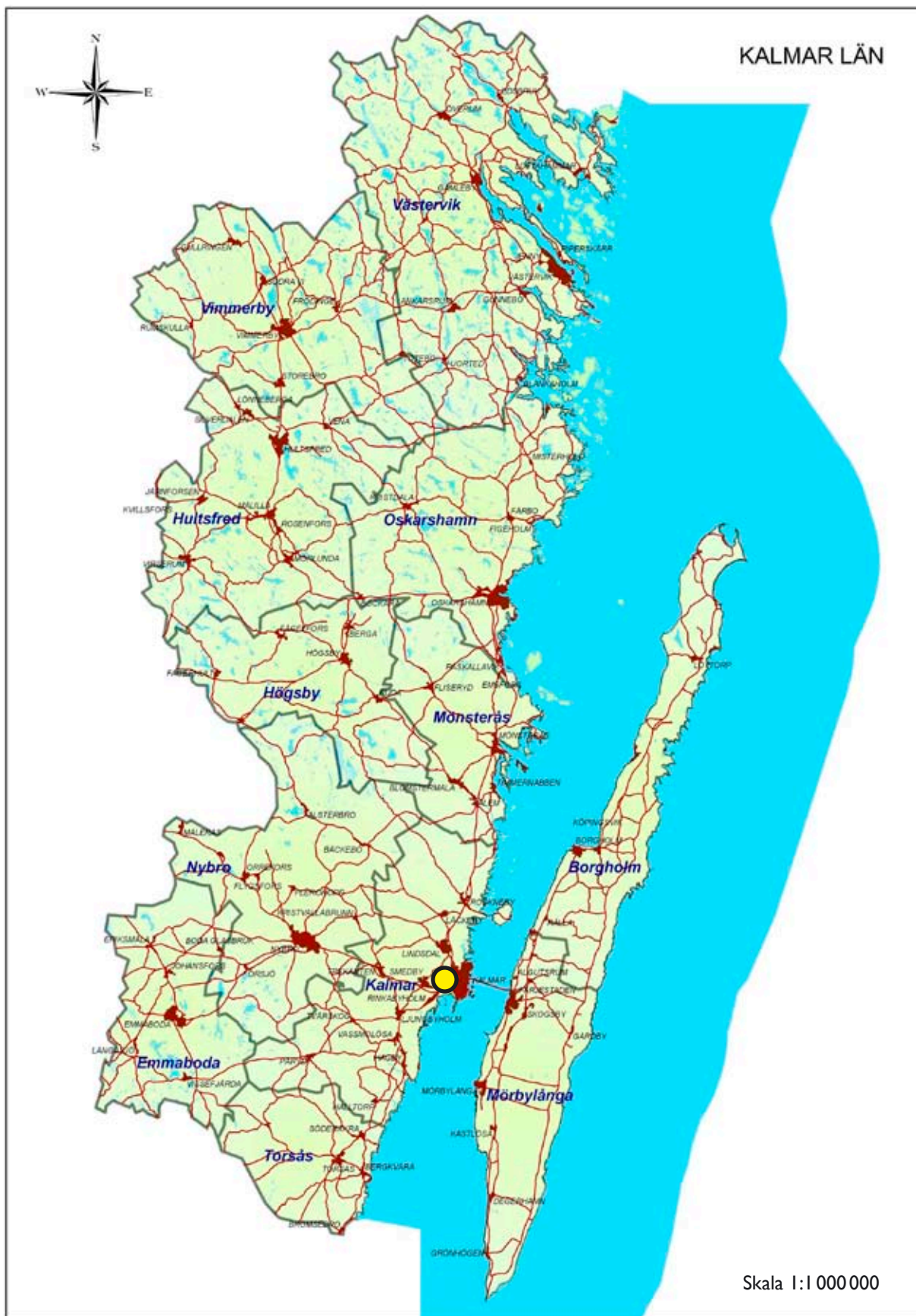
*Keywords: Metal detector survey, Iron Age grave fields, public archaeology*

During two days in early May 2013, Kalmar County Museum conducted a metal detector survey at a number of selected areas surrounding the farm Tyska Bruket, NW Kalmar, Sweden. The survey was initiated by the local non-profit foundation Möre Arkeologi, and financed by this same foundation together with the landowner. The aim was to locate Iron Age settlements that could be connected to the extensive grave fields that lie adjacent to the south. The survey was performed by a skilled

detectorist who searched the appointed areas along parallel lines 20 m apart. Objects judged to be from the 18<sup>th</sup> century or earlier were collected and their find spots mapped. A total of 21 objects were collected this way. None of the objects can be securely dated to the Iron Age, which suggests that intensive settlement activities from this period are not to be found within the searched area. Instead, most objects seem to date from the last five centuries or so.

## Innehåll

<b>Sammanfattning</b> .....	7
<b>Inledning</b> .....	8
<b>Ett demokratiskt kulturarvsbegrepp</b> .....	9
<b>Topografi och fornlämningsmiljö</b> .....	11
<b>Syfte</b> .....	12
<b>Genomförande</b> .....	13
<b>Resultat</b> .....	15
<b>Tolkning och åtgärdsförslag</b> .....	18
<b>Referenser</b> .....	19
<b>Tekniska och administrativa uppgifter</b> .....	20
<b>Bilaga I Metalldetekteringsrapport</b> .....	21



Karta över Kalmar län med undersökningsområdet markerat.

## Sammanfattning

På initiativ av Stiftelsen Möre Arkeologi lät Kalmar läns museum genomföra en metalldetektorundersökning av ett urval ytor i åkermark kring gården Tyska Bruket i nordvästra delen av Kalmar. Området bedömdes som intressant ur järnålderssynpunkt dels med anledning av närheten till de stora gravfälten Moberken och Tjuvbackarna, men också utifrån topografin och äldre strandlin-

jeförhållanden i området. Området avsåktes av en mycket erfaren detektorist i söklinjer med 20 m mellanrum, och samtliga fynd som bedömdes vara från 1700-talet eller tidigare samlades in. Inga fynd som säkert kan sägas vara förhistoriska påträffades. Ett urval fynd konserverades och förvaras i väntan på fyndfördelning i Kalmar läns museums magasin.

## Inledning

Föreliggande rapport redovisar första etappen i ett pilotprojekt kring järnåldern i Kalmartrakten, där ambitionen är dels att fylla en arkeologisk forskningslucka och dels att skapa ett publikt arkeologiskt projekt kring ett lokalt kulturarv, där antikvarisk expertis och intresserad allmänhet tillsammans står för planeringen och genomförandet. Projektet är nydanande på så vis att det har för avsikt att göra allvar av senare års ambitioner från centralt håll om ett demokratiskt kulturarvsbegrepp med en tät samverkan mellan professionella arkeologer och civilsamhället.

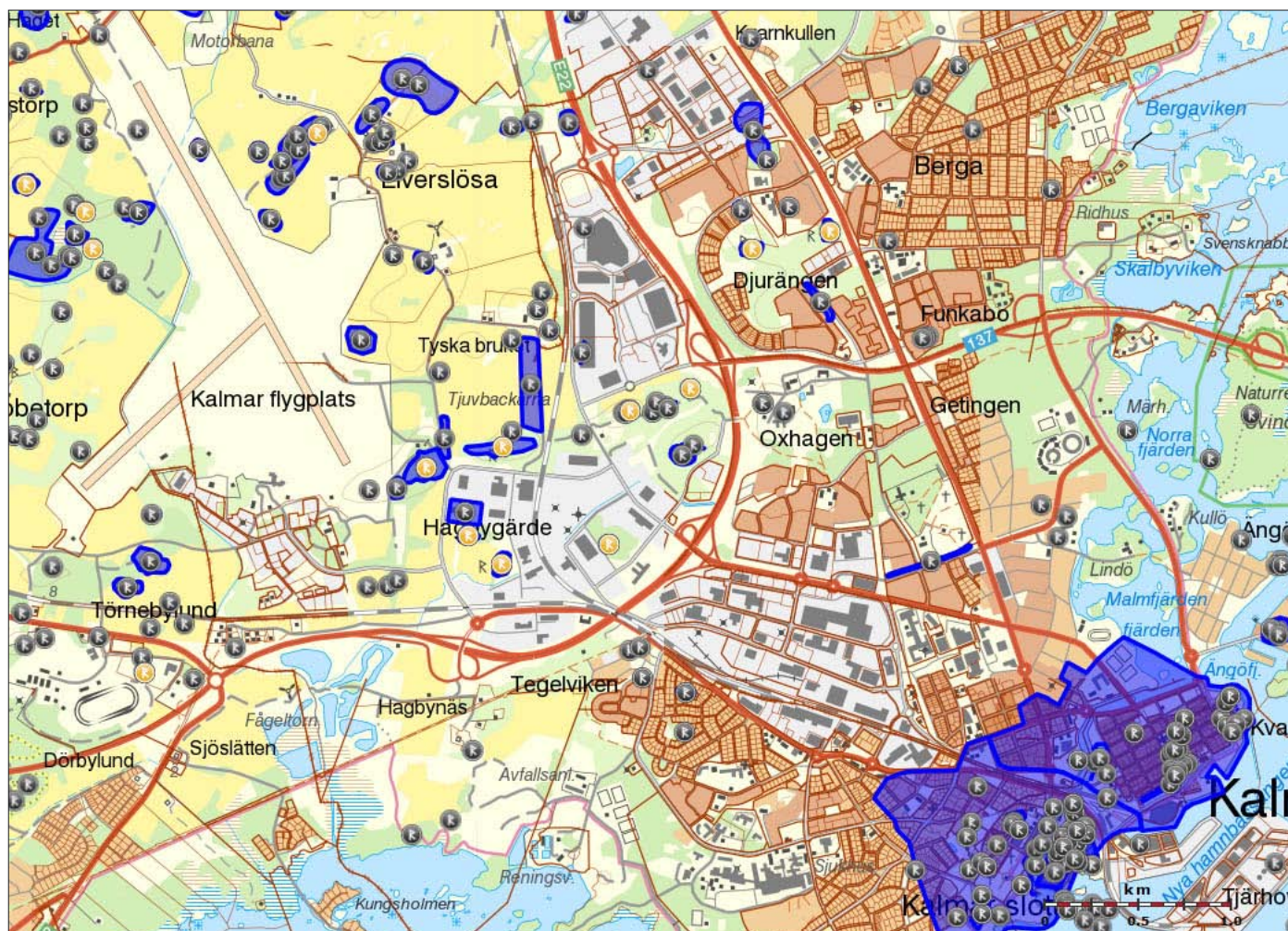
Initiativet till projektet kommer från en privatperson engagerad i stiftelsen Möre Arkeologi, vilka står som formell beställare av arbetet. Läns museet har stått för genomförandeplanen vilken följer de gängse principerna för kvalitet och vetenskaplighet som tillämpas inom ramarna för museets uppdragsarkeologiska

verksamhet. Läns museet ansvarar därmed för kvaliteten i planering, genomförande och rapportering av projektet samtidigt som personer med anknytning till stiftelsen varit delaktiga i hela processen. Den inledande undersökning som här rapporteras ska ses som en första etapp i ett förhoppningsvis större projekt. Denna första etapp har utgjorts av en metalldetektering av utvalda ytor med efterföljande tolkning och rapportering. Målsättningen har varit att få fram ett material som kan användas för att intressera finansierare och samarbetspartners från näringslivet för en fortsatt undersökning, vilken är tänkt att utgöra en kommande etapp i projektet med inslag som geofysisk prospektering och utgrävning. Första etappen har genomförts med en snäv målgrupp i tankarna, medan en eventuell etapp 2 kommer att ha ett bredare angreppssätt där samverkan med civilsamhället utgör en av grundpelarna.

## Ett demokratiskt kulturarvsbegrepp

Professionella arkeologer får ofta höra mer eller mindre väl underbyggda teorier från en intresserad allmänhet om fornlämningar och forntiden. Sällan ges dessa tolkningar något större utrymme, vilket ibland kan vara förståeligt men ofta är rent beklagligt. Sett i ett demokratiskt perspektiv där kulturarvet ska vara till för alla blir situationen märklig där man som medborgare enbart ska vara mottagare och inte tillåts vara med i själva processen med att ta fram, använda och tolka kunskap kring kulturarvet. Naturligtvis kan inte alla hembygds-

intresserade bedriva arkeologisk forskning och naturligtvis är det professionella arkeologer som ska vara drivande i denna process. Dock finns som vi ser det ingen generell anledning att stänga ute intresserade från att få insyn och delta i arbetet med att formulera forskningsprojekt och ta fram och tolka arkeologiskt material, så länge detta sker i samverkan med antikvarisk expertis. Vi har allt att vinna på att den arkeologiska processen genomsyras av delaktighet i alla led och att kulturarvet ges en självklar plats i människors vardag.



Figur 1. Karta från FMIS över Kalmartrakten, med gravar och gravfält markerade med gult. Gården Tyska Bruket ligger strax NV om bildens mitt, söder därom syns den omtalade ansamlingen av gravfält.

## Topografi och fornlämningsmiljö

I nordvästra utkanterna av dagens Kalmar, strax sydost om flygplatsområdet, finns en ansamling av gravar och gravfält vilka tillsammans antyder att området på något sätt varit betydelsefullt under stora delar av järnåldern (se fig. 1). Trots denna påtagliga ansamling av lämningar har ytterst lite uppmärksamhet i modern forskning ägnats åt järnåldern i Kalmartrakten. Ett fåtal gravar på gravfälten Moberken och Tjuvbackarna undersöktes av Bellander på 1930-talet, och fynden talar för en datering till framförallt yngre järnålder (Hagberg 1979). I Djurängen undersöktes 1990 en boplatz (RAÅ 113) med rikligt med lämningar från romersk järnålder och upp i vikingatid, bland annat ett grophus med fynd av en järnkittel från vendeltid (Persson et al. 2007). En halv km mot sydost undersöktes 2001 en stenåldersboplatz med femtusenåriga lämningar från den så kallade gropkeramiska kulturen (Petersson & Alexandersson 2004).

Att järnåldersbebyggelse funnits i närheten av de omfattande gravfälten strax söder om Tyska Bruket får anses troligt. Med undantag för den undersökta men sparsamt dokumenterade boplatzen med grophus i Djurängen har någon sådan hittills inte lokaliserats. En stor del av omgivande mark har exploaterats sedan mitten av 1900-talet, vilket kan begränsa våra möjligheter till en sådan förståelse. Med undantag för ett antal mindre gravfält upptas området söder om Tjuvbackarna idag till stor

del av industrimark. Mot norr vidtar i den östra delen handelsområdet Hansa City med IKEA, och i den västra delen flygplatsområdet Kalmar-Öland Airport. Rakt norr om Tjuvbackarna kring gården Tyska Bruket upptas marken fortfarande av åker och hagmark. Här bedömdes möjligheten fortfarande finnas att spåra eventuella boplatzlämningar som kan sättas i samband med gravfälten mot söder. I fornminnesregistret finns i området ett flertal boplatser registrerade, dock baseras dessa i samtliga fall på fynd av flinta och stenåldersföremål. En notering på ekonomiska kartan i Kalmar läns museums kartarkiv anger att keramik hittats väster om impedimentet i åkern norr om Tjuvbackarna, dock utan närmare angivelse om vilken typ av keramik det rör sig om.

Gården Tyska bruket är platsen för Kalmarregionens äldsta permanenta tegelbruk, med anor åtminstone från 1500-talet och kanske ännu tidigare (se Lamke & Nilsson 2006). Från mitten av 1600-talet och fram till sekelskiftet 1800 fanns dessutom två tegelbruk på platsen, det ”gamla” (kronans tegelbruk, anlagt av Gustav Vasa) beläget ungefär vid det nuvarande gårdsläget och det ”nya” (stadens tegelbruk) ett kort stycke österut, i området där Poståkeriets terminal nu är belägen. Tegelbrukens exakta läge är inte helt klarlagt, inte heller hur mycket lämningar som finns bevarade under mark av dessa eller hur mycket de skadat eventuella äldre lämningar.

## Syfte

På ett vetenskapligt plan är syftet med projektet att identifiera och närmare undersöka boplatslämningar som kan sättas i samband med, och skapa ett sammanhang för, gravfälten söder om Tyska Bruket i Kalmar. Resultaten kan med fördel speglas dels mot den omfattande öländska järnåldersforskningen men också mot aktuella undersökningar kring den yngre järnåldern i trakten kring Hossmo och Rinkabyholm söder om Kalmar.

På ett publikt plan handlar projektet om att ta vara på och bygga på engagemanget kring det lokala kulturarvet med fokus på järnål-

dersgravfälten runt Kalmar. Målsättningen är att genom delaktighet i den arkeologiska processen stärka intresset och förståelsen för bevarandet och nyttjandet av det lokala kulturarvet. Projektet ska lyfta frågan om tolkningsföreträde och visa att det är möjligt och önskvärt att även icke-arkeologer närmar sig kulturarvet med nyfikenhet och frågor. Målgruppen är i första hand vuxna invånare men även riktade satsningar mot barn och unga kan komma att ingå längre fram i eventuella senare etapper.

## Genomförande

Projektets första etapp har bestått av en identifiering av potentiellt intressanta lägen i åker- och ängsmarken kring Tyska Bruket, samt en metalledetektering av dessa. Detekteringen genomfördes under två dagar av detektorspecialisten Jonas Paulsson och lades upp i söklinjer med 20 m mellanrum i de områden som på förhand pekats ut. De föremål som bedömdes vara från 1700-talet eller äldre mättes in och togs tillvara. I samråd med konservator valdes sedan tre föremål ut för konservering.

Fyra ytor valdes ut för metalledetektering (se fig. 2). Urvalet baserar sig på en bedömning

i fält av främst topografin och det rumsliga förhållandet till gravfälten. I ett fall finns en notering på ett ekonomiskt kartblad på KLM om fynd av keramik inom området (väster om impedimentet i åkern norr om Tjuvbackarna). Vilken typ av keramik det rör sig om är dock inte känt. Tillsammans upptar de fyra områdena ungefär 6 ha (60 000 m<sup>2</sup>). Tre av områdena är belägna i åkermark medan det fjärde är beläget i en hästhage. Samtliga ytor utgörs av topografiska förhöjningar och/eller plåtåliknande lägen.



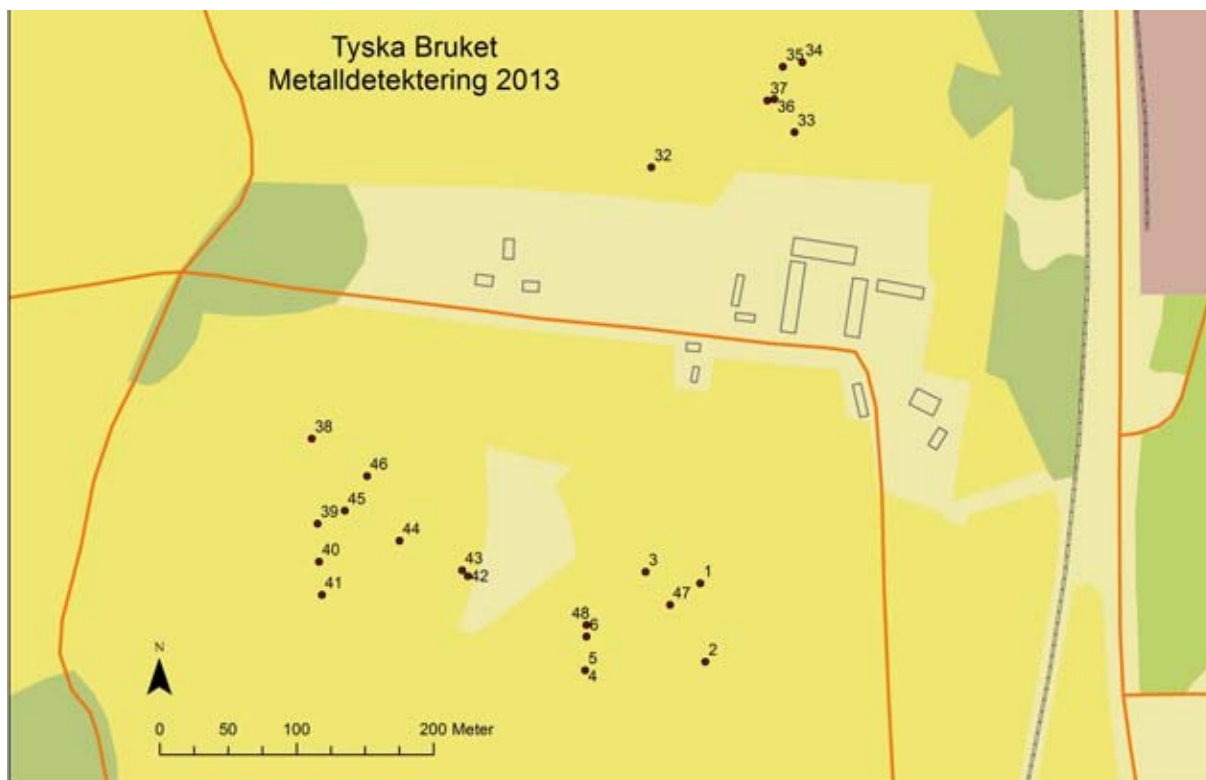
Figur 2. Satellitbild över området kring Tyska Bruket, med registrerade fornlämningar markerade i rött och de fyra utvalda detekteringsområdena markerade med svart skraffering.

## Resultat

En teknisk redogörelse för metalldetekteringsresultat presenteras i bilaga 1 nedan. Totalt hittades 21 metallföremål som bedömdes vara från 1700-talet eller tidigare (se figur 3 och tabell 1 nedan). Vidare mättes två ickemetalliska fynd in, två fragment av slipstenar som noterades i åkerytan närmast söder om gården.

Inga metallföremål hittades som med säkerhet kunde sägas vara förhistoriska. Därmed inte sagt att sådant inte kan finnas inom området. Resultaten talar dock starkt för att någon större järnåldersboplats med intensiva aktiviteter knappast finns inom något av de avsökt områdena, då sådant generellt brukar generera ett flertal metallfynd i odlingslagret. Bland de fynd som tillvaratogs finns såväl mynt som dräkt detaljer och beslag i kopparlegering samt ett fragment vardera av bly och silver. Några föremål sticker ut genom sin utformning eller sitt material. I samråd med konservator

gjordes en indelning av fynden i tre grupper, där grupp 1 omfattade de föremål som ansågs mest angelägna att konservera. Tre fynd valdes ut till denna grupp (se figur 4); ett fragment av ett bronsföremål av okänd funktion med utformningen av en tupp, ett bronskors med en treenighetssymbol i mitten och med upphängningsögla samt klämman på baksidan, samt ett fragment av ett silverföremål av okänd funktion, försett med streckdekor. Grupp två innefattade de föremål som ansågs värda att rengöra lite noggrannare men som inte ansågs motiverade att konservera. Denna grupp innefattade 6 föremål, bland annat tre beslag, ett fragment av ett bronskärl samt en slaggklump med möjligt spår av koppar (se urval i figur 5). Grupp 3 slutligen innefattade föremål som inte ansågs besitta någon nämnvärd typologisk eller kulturhistorisk information av betydelse.



Figur 3. Karta över området kring Tyska Bruket med fynden från metalldetekteringen markerade och numrerade. Jämför tabell I nedan.

Mät id	X	Y	Beskrivning	Prioritetsgrupp
1	6284120	1530886	Kors, Cu-legering	1
2	6284062	1530889	Ihåligt fragment, Cu-legering	3
3	6284128	1530846	Fragment med dekor, silver	1
4	6284056	1530802	Knapp, Cu-legering	3
5	6284057	1530803	Mynt, Cu-legering	3
6	6284081	1530803	Mynt, Cu-legering	3
32	6284424	1530850	Sölja/beslag, växtmotiv, Cu-legering	2
33	6284450	1530955	Slagg, inslag av Cu?	2
34	6284501	1530961	Bokbeslag, Cu-legering	2
35	6284498	1530947	Tupp, Cu-legering	1
36	6284474	1530940	Fragment av kärl, Cu-legering	2
37	6284473	1530935	Fragment, Cu-legering	3
38	6284226	1530602	Gjuttapp, Cu-legering	3
39	6284163	1530606	Fragment, Cu-legering	3
40	6284136	1530607	Knapp, Cu-legering	3
41	6284111	1530609	Fragment, Cu-legering	3
42	6284125	1530716	Fragment, bly	2
43	6284128	1530715	Beslag, Cu-legering	3
44	6284151	1530666	Knapp, Cu-legering	3
45	6284173	1530626	Beslag, växtmotiv, Cu-legering	2
46	6284198	1530643	Smälta, Cu-legering	3
47	6284104	1530864	Slipstensfragment	
48	6284089	1530803	Slipstensfragment	

Tabell I. Fynden som togs tillvara vid metalldetekteringen. Jämför fig. 3 ovan. Koordinater angivna i RT90 2,5 gon V.



Figur 4. Föremål som valts ut för konservering: Tupp (F 35) och kors (F1) i kopparlegering, längst till höger silverfragment med dekor (F3). Foto Ludvig Pappmehl-Dufay.



Figur 5. Ett urval av de föremål som placerades i prioriteringsgrupp 2. Från vänster bladformat beslag (F45), sölja/beslag med växtdekor (F32) och bokbeslag (F34), alla i kopparlegering. Foto Ludvig Pappmehl-Dufay.

## Tolkning och åtgärdsförslag

Målsättningen med undersökningen var att spåra bosättningar eller andra typer av aktiviteter från järnåldern, som kunde sättas i samband med de omfattande gravfälten som finns i ett stråk strax söder om Tyska Bruket. Resultatet är negativt i den bemärkelse att sådana lämningar inte kunnat styrkas i området. Detekteringen visar med stor säkerhet att omfattande boplatslämningar från järnåldern inte finns inom något av de avsökta områdena. Nästa steg bör därmed vara att identifiera nya områden att arbeta med i samma syfte och på liknande sätt. Urval av platser och ytor inför en

eventuell fortsatt undersökning kan med fördel ske i samråd med markägare, arkeologer vid läns museet samt metalldetektorspecialisten Jonas Paulsson som har oöverträffad erfarenhet av dylika undersökningar. Iakttagelser att väga in vid val av områden att undersöka kan vara noteringar om svartjord eller förekomst av sot, kol och eldsprängd sten i åkerytan. Vidare kan värdefull information om äldre föremålsfynd finnas hos markägare och hembygdsintresserade i trakten. Kalmar läns museum är positivt inställda till en fortsättning av projektet i någon form.

## Referenser

- Hagberg, U.-E. 1979. Den förhistoriska kalmarbygden. I: Hammarström, I. (red.) *Kalmar stads historia I. Kalmarområdets forntid och stadens äldsta utveckling. Tiden intill 1300-talets mitt.* Sid. 17-92. Kalmar.
- Lamke, L. & Nilsson, H. 2006. Tyska Bruket. Kulturhistorisk utredning av området kring Tyska Bruket. Kalmar läns museum, rapport 2006.
- Persson, C., Alexandersson, K. & Åkerström, C.-S. 2007. Järnålder vid Djurängen. RAÄ 113, Djurängen, Kalmar, Kalmar kommun, Småland. Arkeologisk huvudundersökning 1990. Rapport november 2007, Kalmar läns museum.
- Petersson, M. & Alexandersson, K. 2004. Stenålder i Kalmar. Arkeologisk undersökning i kvarteret Havren, Djurängen. Arkeologisk undersökning, rapport 2004:1. Kalmar läns museum.

## Tekniska och administrativa uppgifter

**Länsstyrelsens dnr:** 431-2857-13

**Kalmar läns museums dnr:** 33-167-13

**Projektnummer KLM:** A2013027

**Uppdragsgivare:** Stiftelsen Möre Arkeologi

**Landskap:** Småland

**Kommun:** Kalmar

**Socken:** Kläckeberga, Kalmar

**Fastighet:** Elverslösa 19:1, 19:3

**Fornlämningsnr:** Kalmar 95:1

**Ekonomisk karta:** 4G6g Kalmar

**X koordinat:** 6284200

**Y koordinat:** 1530700

**M ö h:** 10

**Fältarbetstid:** Maj 2013

**Antal arbetsdagar:** 2 dagar

**Maskintid:** -

**Personal:** Jonas Paulsson

**Foto, Du nr:** -

**Fynd nr:** KLM 43760

**Fynd:** Fynden förvaras, i väntan på fyndfördelning, i Kalmar läns museums magasin under sitt KLM-nummer. Fynden finns registrerade i en för ändamålet upprättad Microsoft Access® databas.

**Analyser:** -

**Dokumentation:** All dokumentation förvaras på KLM.

**Inmätning:** DGPS

Koordinater och höjdangivelser i rikets koordinatsystem RT90 2,5 gon V och RH70.

# Bilaga I

## Metalldetekteringsrapport

Metalldetektering i samband med arkeologiskt forskningsprojekt (rörande järnåldern i Kalmartrakten) på delar av fastigheten Elverslösa 19:1 och 19:3, Kläckeberga socken, Kalmar kommun

**Metalldetektor som användes:** Modell: C-Scope CS-1220-XDP. En mycket känslig metalldetektor som med mätar- och ljudsignaler registrerar magnetiska olikheter i undergrunden ner till ett största djup av cirka 30 cm.

### Undersökningen:

#### *Arbetsmetod och utförande:*

En systematisk detektering av ploglagret genomfördes.

Anvisade ytor inom fastigheten detekterades en gång enligt sökstråksprincipen med ett avstånd mellan stråken på 20 meter. En mindre yta (en kraftig topografisk förhöjning) kunde inte undersökas p.g.a. närvaro av hästar.

Vid undersökningen negligerades generellt utslag från järnföremål medan utslag från övriga metaller kontrollerades. Metallföremål som med säkerhet kunde tillföras tiden före 1800 eller med osäkerhet kunde dateras i fält togs upp och mättes in. Metallföremål som med säkerhet kunde bestämmas till senare tid (d.v.s. efter 1800) tillvaratogs inte.

#### *Detekteringssituationen:* (fysiska faktorer som kan påverka detekteringsresultatet)

På de topografiskt högsta delarna av de undersökta ytorna i norr och väster fanns en del magnetisk sten och grus som försvårade metalldetekteringen. I övrigt var undersökningsytorna antingen nysådda eller be vuxna med en lågt uppkommen höstsådd.

Undersökningen utfördes vid meteorologiskt gynnsamma förhållanden.

Jonas Paulsson  
*Arkeolog och Metalldetekteringsspecialist*







*Adress*

Box 104, S-391 21 Kalmar

*Telefon*

0480-45 13 00

*Fax*

0480-45 13 65

*E-post*

[info@kalmarlansmuseum.se](mailto:info@kalmarlansmuseum.se)