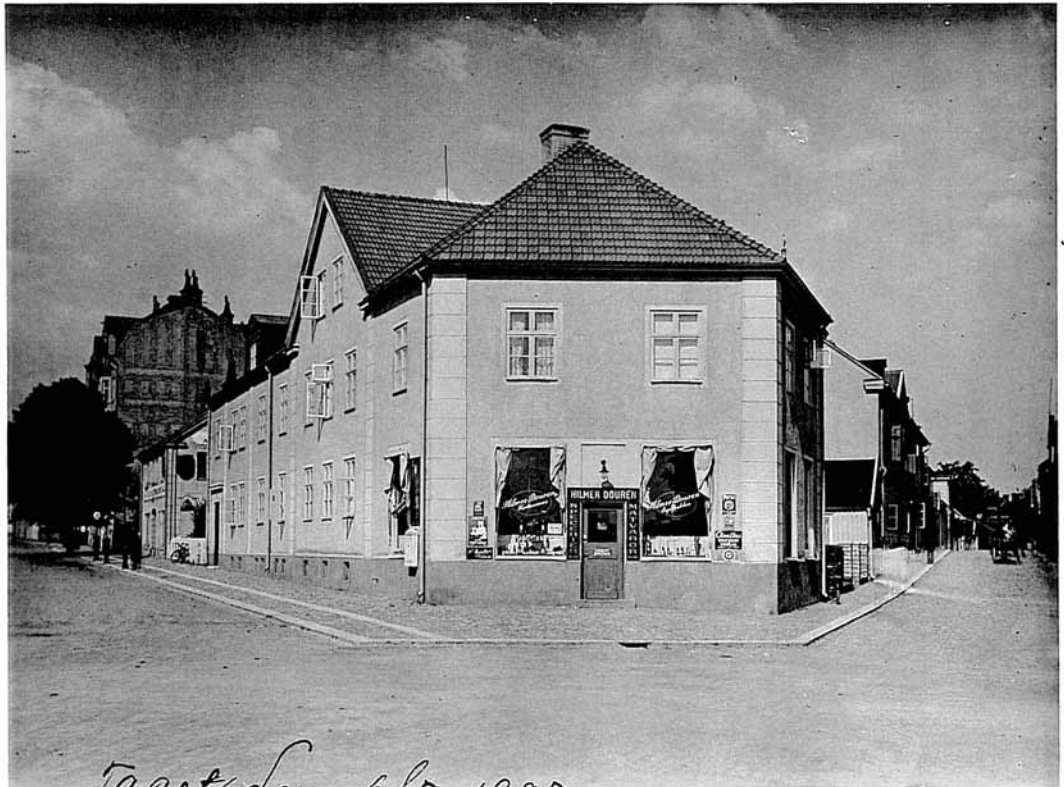




## Del av Kv Koljan

Kulturhistorisk sammanställning

Malmen, Kalmar stad, Kalmar kommun, Småland



*Fotat den 6/7 1927*

Cecilia Ring

KALMAR LÄNS MUSEUM  
Rapport 2009:19



# Del av Kv Koljan

Kulturhistorisk sammanställning  
Malmen, Kalmar stad, Kalmar kommun, Småland

<b>Författare</b>	Cecilia Ring
<b>Copyright</b>	Kalmar läns museum
<b>Redaktion</b>	Per Lekberg, Seija Nyberg
<b>Kartor</b>	Publicerade i enlighet med tillstånd 507-98-2848 från Lantmäteriverket
<b>Förlag</b>	Kalmar läns museum
<b>ISSN</b>	1400-352X

## Abstract

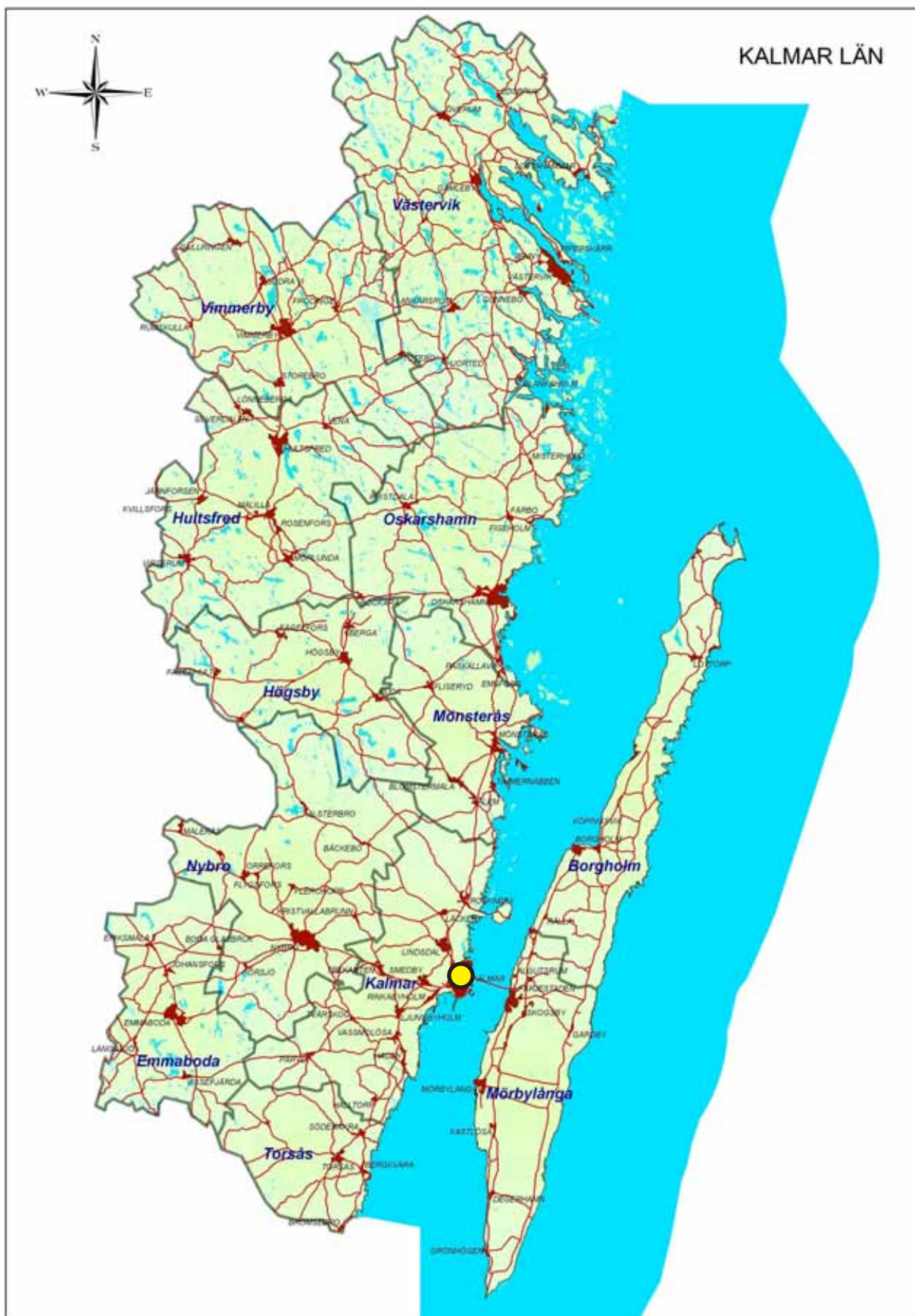
*Keywords: Kalmar, Kvarnholmen,  
17<sup>th</sup> century, wooden settlement*

On the owners initiative, Kalmar county museum have made a compilation of cultural historical facts regarding the district called Koljan, Kalmar, Småland. The district in question is situated within an area of cultural and archaeological interest, RAÄ 93:1, Kalmar parish, Kalmar, where the remains of a 17<sup>th</sup> century settlement can be expected. In the beginning of the century this settlement was regarded as

a suburb of Kalmar, inhabited mostly by the poor and less fortunate people in the area. The settlement consisted of smaller wooden houses and not until the 2000<sup>th</sup> century a few isolated stone-houses were constructed in the area. In 1960-70 a greater part of the wooden houses were demolished and torn down, and therefore only a few still survive today.

# Innehåll

<b>Sammanfattning</b> .....	<b>7</b>
<b>Inledning</b> .....	<b>9</b>
Materialgenomgång.....	9
Kort historik.....	9
Stadsdelen Malmen.....	10
Kv Koljan .....	12
Arkeologisk undersökningar i området.....	14
<b>Slutsats</b> .....	<b>15</b>
<b>Referenser</b> .....	<b>17</b>



Karta över Kalmar län med undersökningsområdet markerad.

## Sammanfattning

Kalmar läns museum har på uppdrag av Kallskänken i Kalmar utfört en kulturhistorisk faktasammanställning för delar av kvarteret Koljan på Malmen strax utanför Kvarnholmen.

Det nu aktuella kvarteret ligger inom fornlämningsområde 93:1 i Kalmar socken. I området kan man förvänta sig lämningar av bland annat malmbebyggelse från 1600-talet.

Malmen blev tidigt, redan på 1600-talet, en förstad till Kalmar. Stadsdelen beboddes av de fattigare i staden och långt fram i tiden bestod bebyggelsen på Malmen mest av mindre trähus.

I början av 1900-talet uppfördes enstaka stora stenhus i kvarteret och på 1960- och 70-talet revs större delarna av trähusbebyggelsen och endast en mindre rad hus längs Strandgatan är bevarade.



Bild 1. Fornlämningsområde, svart skraffering, 93:1 Kalmar stad. Grå linje markerar Kv Koljan, svart linje markerar aktuellt utredningsområde.

## Inledning

Med anledning av förändrad detaljplan för del av Kv Koljan fick Kalmar läns museum i uppdrag att genomföra en kulturhistorisk fak-tasammanställning för detta område. Sammanställningen är ett första steg för att kunna bedöma områdets kulturhistoriska värde och skall tjäna som underlag för eventuell fortsatt handläggning. För att få en överblick på området så har ett större område studerats för att sedan koncentreras till själva kvarteret. Arbetet har utförts genom arkiv och litteraturstudier. Sammanställningen genomfördes under ett par dagar i mars månad av Cecilia Ring på Kalmar läns museum.

Kv Koljan ingår i fornlämningsområde 93 Kalmar stad, ”Område där kulturlager kan väntas påträffas från (medeltid och) 1500-och1600 -tal” (FMIS).

### Materialgenomgång

Vid sammanställningen har Läns museets topografiska arkiv gått igenom liksom, museets bildtabas, klipparkiv och böcker i museets

bibliotek. Vidare så har lantmäteriets historiska kartor studerats.

Arkivmaterialet vad det gäller Malmen och Kv Koljan är bristfälligt och visar kanske på stadsdelens status i staden.

### Kort historik

Kalmar stad grundades i slutet av 1000-talet och bestod då av en muromgärdad bebyggelse utanför slottet. Att det nuvarande Kalmars centrum ligger på Kvarnholmen är resultatet av de beläringar och eldsvådor som härjade den gamla staden då den låg utanför slottet. Vid flera tillfällen hade staden intagits och fienden kunde då använda stadens byggnader som skydd för att beskjuta slottet. Detta var en ohållbar situation och framförallt efter Kalmarkriget 1611 väcktes tankarna på att omlokalisera staden till en intilliggande ö, Kvarnholmen (Ring & Nilsson. 2008:18f). På ön bodde före stadens anläggande en fiskarebefolkning. Denna avhystes och fick flytta till en plats utanför staden (Hedlund. 1982:338).

## Stadsdelen Malmen

Harald Åkerlund vill hänföra området vid Malmen som det äldsta Kalmar. Han menar att de uppgifter som skildrar att en rundkyrka, liksom den i Hagby, skall ha funnits i hörnet av nuvarande Norra vägen och Esplanaden. Åkerlund menar att detta kan ses som ett bevis för att det äldsta Kalmar legat där.

År 1647 reserverades borgmästare Råddes och Måns Collegas åkerfält till att bli den nya

förstaden till Kvarnholmen. Ordet malm kom att så småningom att endast betyda förstad. Tidigare hade malm varit en plats som inte gått att använda till vare sig kålgårdar, trädgårdsanläggningar eller åker. Platsen kunde istället endast användas för byggnader vilka vanligtvis var mindre backstugor och fiskarkojor som beboddes av stadens fattigaste (Borgvall 1944).

Inte långt från Kv Koljan låg fram till 1895

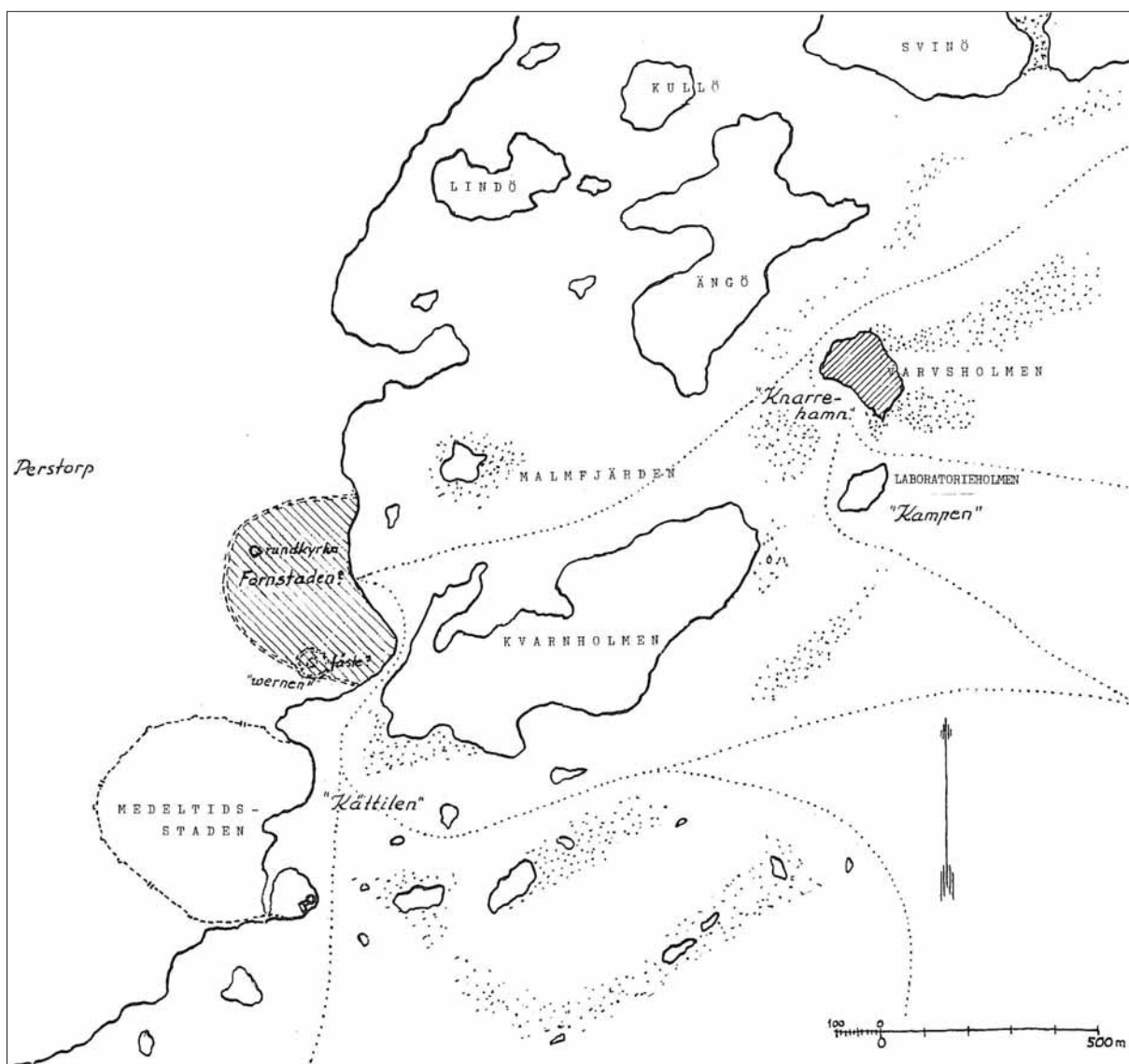


Bild 2. Så här tänkte sig Harald Åkerlund placeringen för det äldsta Kalmar (Åkerlund 1977).

”Lilla kyrkogården” eller den sk ”pestkyrkogården”. Kyrkogården har sträckt sig en bra bit ut i nuvarande Esplanaden, vilket man kunnat se då man vid flera schaktningar och arbeten i Esplanaden hittat skelettbegravningar.

Malmen var den stadsdel som på 1960- och 70-talet genomgick de mest radikala förändringarna något äldre bostadsområde gjort i Kalmar. I boken Hus i Kalmar skriver författarna att ”Inte ens efter stadsbränderna kom den nya bebyggelsen att avvika så starkt från sina föregångare som blev fallet i samband med polis- och länsstyrelsebyggnadernas tillkomst” (Eriksson m.fl. 1980)



Bild 3. Detalj av Ambjörn Larssons uppmätning från 1650. De fyra äldsta kvarteren på Malmen till höger i bild. (Bilden tagen från Selling 1982.)



Bild 4. Laken 19 ett av de hus som klarade sig undan 1970-talets rivningsvåg. Fotot taget 1975. Kalmar läns museum.



Bild 5. Kvarteret Koljan. Aktuell del av området markerad med svart linje.

## Kv Koljan

Kvarteret Koljan är beläget inom den stadsdel som kallas Malmen i Kalmar stad.

Inom området planeras för en ny detaljplan. Syftet är att eventuellt förtäta och att uppföra nya byggnader inom området. I söder avgränsas kvarteret av Esplanaden och i norr/nord-öst begränsas kvarteret av Södra Malmgatan. Norra vägen finns som en avgränsning av hela kvarteret i väster.

Kvarteret är idag kringbyggt av hus med två mindre obebyggda ytor mellan husen. Båda ytorna har öppningar mot Esplanaden. Den

ena ytan, längst åt öster är delvis asfalterad och används idag som parkeringsplats. Den andra ytan är i dagslägen bevuxen med gräs.

På C. H. Öhnells stads och regleringskarta för Kalmar stad från 1876 kan man se en spridd bebyggelse i kvarteret. Området beskrivs då som tomtmark och verkar inte ha ingått i de stora planerna.

Av de hus som idag finns i kvarteret uppfördes de flesta i början av 1920-talet och inte mycket har hänt i kvarteret sedan dess (se bild på framsidan).

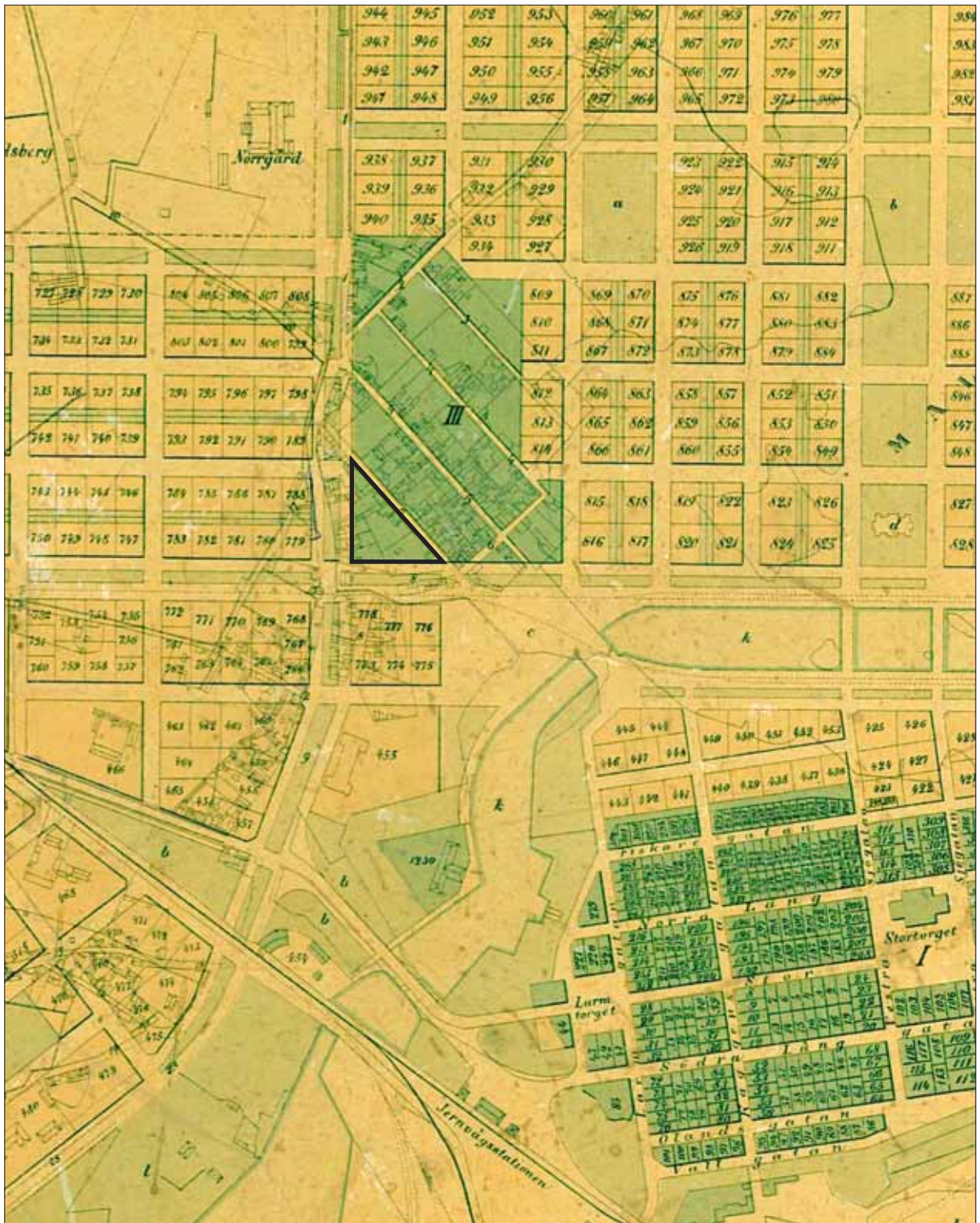


Bild 6. Del av C. H. Öhnells stads- och regleringskarta över Kalmar stad från 1876. Kv Koljan markerad med svart linje.

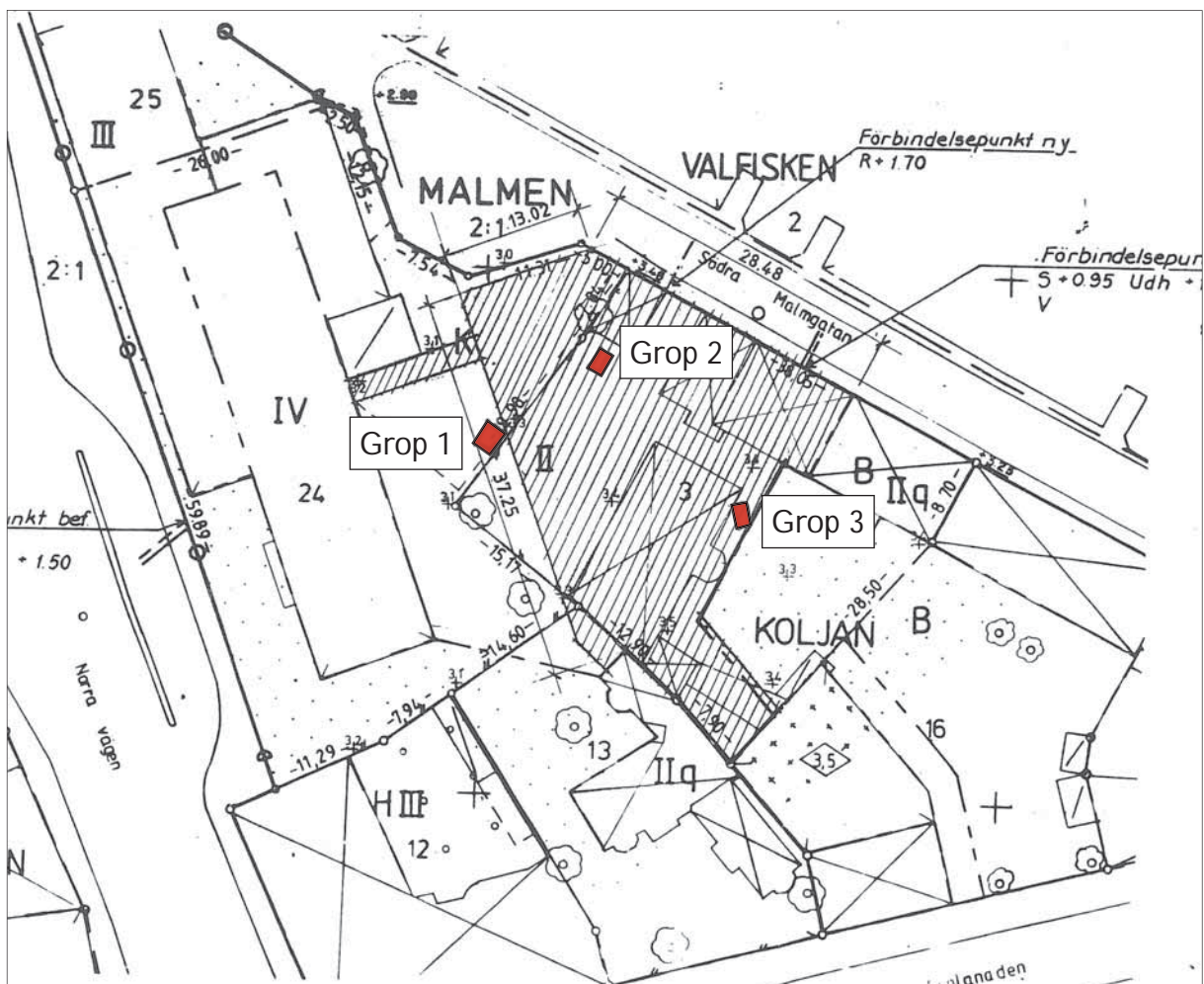


Bild 7. Groparnas placering inom området vid den arkeologiska undersökningen 1989.

### Arkeologisk undersökningar i området

Endast vid ett tillfälle, 1989, har det gjorts en arkeologisk undersökning i Kv Koljan. Inför uppförandet av en ny byggnad på Koljan 3 & 24 gjordes 1989 en förundersökning. Vid undersökningen grävdes tre gropar 1x2-3 meter stora och mellan 0,5 - 1,0 meter djupa. I grop

1 påträffades lager från 1800-talet. I grop 2 lager från både 18- och 1900-talet och i grop 3 fanns förutom 18- och 1900-tals lager även eventuellt lager från 1700-talet.

Inga spår efter 1600-talets malmbebyggelse påträffades således.

## Slutsats

Endast vid ett tillfälle har en arkeologisk undersökning gjorts på platsen vilket gör de svårt att dra slutsatser att det inte finns några spår av 1600-talets malmbebyggelse bevarat området. Området har varit utsatt för flera ombyggnader under århundradena men det är väl

endast de senaste 100-åren som man kan räkna med att bebyggelsen haft källare av större djupet. Framtida arkeologiska undersökningar kan möjligen ge resultat i form av föremål och konstruktioner som visar på Malmens tidiga bebyggelse.

## Referenser

Hedlund, R. 1982. Kalmar stads historia II. Sextonhundratalets Kalmar. Den gamla och den nya staden. Kalmar.

Eriksson, L m fl. Hus i Kalmar - En beskrivning av den äldre bebyggelsen i centrumstadsdelarna. Kalmar 1980.

Ring, C & Nilsson, N. 2008. Ur dy, lera och sand. Hamn och bebyggelse från det medeltida Kalmar. Arkeologi i Kalmar stadspark.

Selling D. 1982. Kalmar stads historia II. Sextonhundratalets Kalmar. Den gamla och den nya staden. Kalmar.

Åkerlund, H. 1977. Kalmar i medeltid och Vasatid. Lund.





*Adress*

Box 104, S-391 21 Kalmar

*Telefon*

0480-45 13 00

*Fax*

0480-45 13 65

*E-post*

[info@kalmarlansmuseum.se](mailto:info@kalmarlansmuseum.se)