



# Kråksmåla kyrkogård

Arkeologisk förundersökning våren 2008  
Kråksmåla socken, Småland



Magnus Peterson

KALMAR LÄNS MUSEUM  
Rapport 2008



# Kråksmåla kyrkogård

Arkeologisk förundersökning våren 2008

Kråksmåla socken, Småland

<b>Författare</b>	Magnus Peterson
<b>Copyright</b>	Kalmar läns museum
<b>Redaktion</b>	Per Lekberg, Seija Nyberg
<b>Kartor</b>	Publicerade i enlighet med tillstånd 507-98-2848 från Lantmäteriverket
<b>Förlag</b>	Kalmar läns museum
<b>ISSN</b>	1400-352X

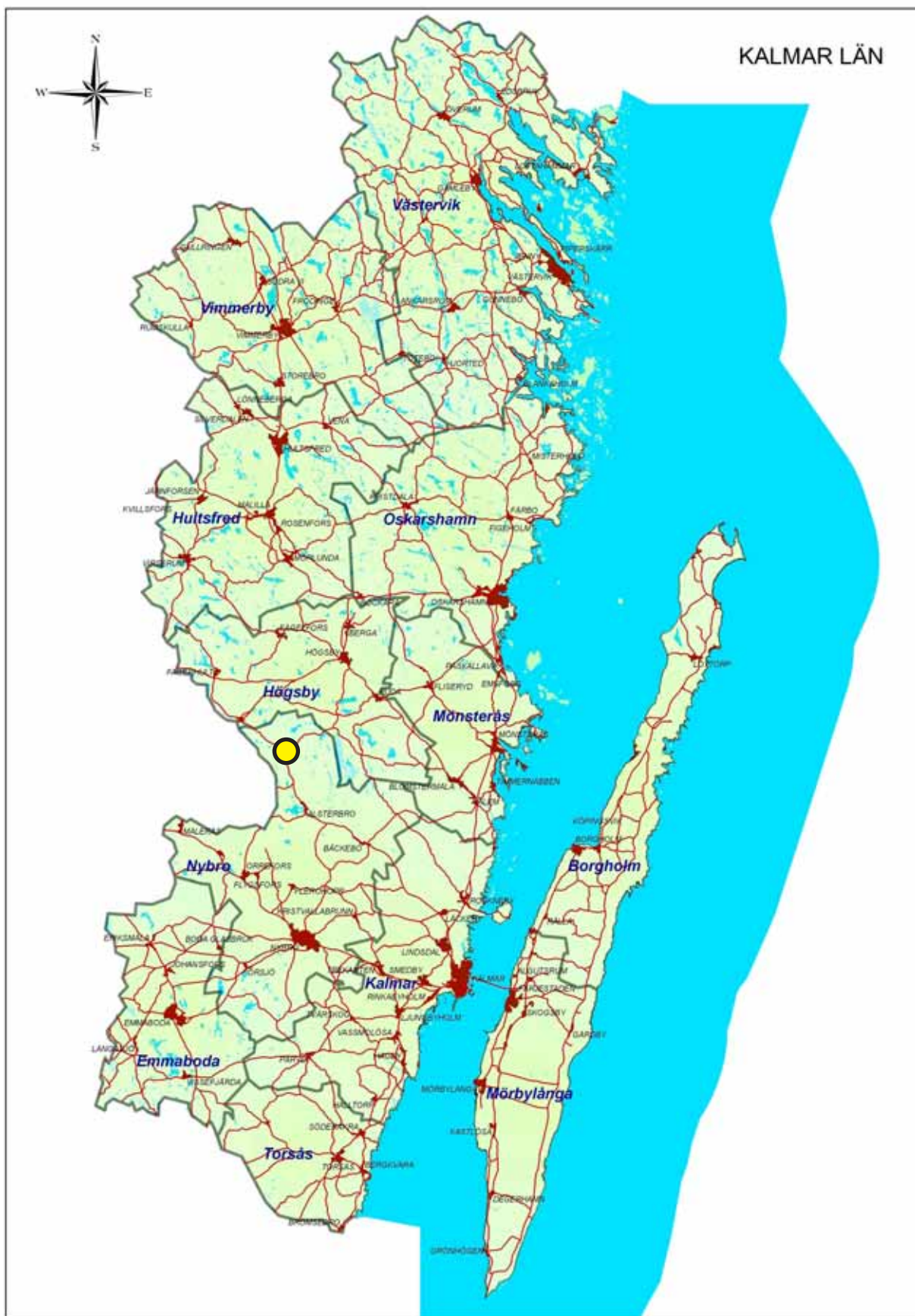
## Abstract

*Keywords: Church of Kråksmåla, archaeological inquiry, churchyard, medieval graves.*

This report presents the results from an archaeological inquiry performed by Kalmar County Museum at the Kråksmåla churchyard, in the parish of Kråksmåla in Småland, Sweden, during one day in spring 2008. The investigation was carried out by means of digging of test trenches with a mechanical excavator. Four such trenches were dug, and only one historical grave could be detected.

# Innehåll

<b>Sammanfattning</b> .....	7
<b>Inledning</b> .....	8
<b>Kulturhistorisk bakgrund</b> .....	9
<b>Undersökningsmetod</b> .....	10
<b>Undersökningsresultat</b> .....	11
Kopplingsbrunn/Vapenhuset .....	11
Schakt A/Söderut från kyrkan .....	12
Schakt B/Mot klockstapeln .....	12
Schakt C/Mot stigluckan.....	12
<b>Kulturhistorisk utvärdering</b> .....	13
<b>Tekniska och administrativa uppgifter</b> .....	14
<b>Litteratur</b> .....	15
<b>Bilaga: Ritning över kyrkogården</b> .....	17



Karta över Kalmar län med undersökningsområdet markerad.

## Sammanfattning

Med anledning av grävningsarbeten på Kråksmåla kyrkogård gjorde Kalmar läns museum en arkeologisk förundersökning våren 2008. Syftet med förundersökningen var att se om med-

eltida gravar skulle komma att beröras av arbetsföretaget. Resultatet var att en intakt grav under södra vapenhuset påträffades.

## Inledning

För att brandsäkra Kråksmåla kyrka och tillhörande klockstapel skulle en kopplingsbrunn och tre vattenledningar grävas ner inom kyrkogården under 2008. Den sammanlagda schaktlängden uppgick till ca 50 meter och upp till 1 meters djup. Den medeltida kyrkogårdens utbredning är okänd och den arkeologiska förundersökningen som utfördes 12 maj, 2008 motiverades med att medeltida begravningar kunde påverkas av arbetsföretaget. Det arkeologiska resultatet skulle sedan fungera som underlag inför, enligt KML, fortsatta antikvariska åtgärder.

Kråksmålas nuvarande kyrka byggdes 1761-62 på platsen för en tidigare kyrka som bör ha funnits redan i slutet av medeltiden. Enligt uppgift påträffades en medeltida grav öster om koret i samband med VA-ledningsgrävning 1994.



Södra vapenhuset.

## Kulturhistorisk bakgrund

Av 161 registrerade fornlämningar i Kråksmåla socken utgörs 62 stycken av platser med slaggförekomster och varp. En stor del, 51 stycken, upptas av sentida torpställen och husgrunder. Av förhistoriska lämningar kan endast en sten-sättning med hällkista räknas som säker och uppgifter om två fyndplatser av stenyxor.

Genom den stora avsaknaden av förhistoriska lämningar ligger det nära till hands att tolka inlandsdelarna av södra och mellersta Kalmar län som ett medeltida kolonisationsområde. Denna tolkning stärks också av de i området förhärskande ortnamnen där efterleder som -måla, -bo och -hult dominerar. Kolonisationen anses därför ha blivit genomförd före 1350 (Rubensson 2000 s. 292). En tolkning av de

bakomliggande orsakerna till kolonisationen kan förklaras med att de småländska stormännen gynnades av att fler landbor och arrendatorer bröt upp ny mark för odling samt att järnframställning ledde till betydelsefulla intäkter (Hansson 2008, s 116 ff).

Namnet Kråksmåla är känt från 1465. Från 1540-talet omtalas Kråksmåla som socken och är troligen en senmedeltida utbrytning ur Högsby socken. Kråksmåla är senare kapell och annex under Fagerhults socken. Dagens kyrka som stod färdigbyggd 1761 hade tidigare en mindre föregångare på samma plats. Den ursprungliga kyrkan bör alltså ha funnits redan i slutet av medeltiden.

## Undersökningsmetod

Vattenledningarna förbands genom en kopplingsbrunn som grävdes ner under vapenhuset intill södra långhusets vägg och utifrån denna löpte sedan tre schakt åt S, SO och V. Förundersökningen, som utfördes med grävmaskin, följde hela de planerade ledningsschakten med undantag av 10 meter längst i söder där kyrkogårdsmarken togs i bruk under 1900-talets början och ansågs därför som arkeologiskt ointressant. Sammanlagt förundersöktes därför en schaktlängd av totalt 40 meter med ca 1 meters bredd.



## Undersökningsresultat

### Kopplingsbrunn/Vapenhuset

Kopplingsbrunnens placering var under vapenhuset vid kyrkan södra del. I samband med förundersökningen grävdes hela denna yta ut. Djupet uppgick till 1,1 meter och fyllningen utgjordes av ett 0,8 meter tjockt påfört matjordslager som överlagrade den underliggande moränen. I det påförda lagret påträffades enstaka människoben vilket visade att det var kraftigt omrört.

Under vapenhuset, intill långhusväggen påträffades benen från en intakt grav. Benen som syntes utgjordes av högra lårbenet (femur), skenben (tibia), vadbena (fibula) samt några av vristbenen. Benen låg i öst-västlig riktning och har blivit nedgrävda före tillkomsten av vapenhuset. Gravfyllningen bestod av matjord och nådde till den sterila morängrunden på 0,65 meters djup. Då arbetsföretaget inte skulle komma att påverka graven gjordes ingen ytterligare framrensning av graven.



Graven under vapenhuset.

### Schakt A/Söderut från kyrkan

Schaktet grävdes delvis i en nordsydlig löpan-  
de gång. Inom detta område har begravningar  
gjorts fram till 1960. Fyllningen utgjordes av  
ett 1 meter tjockt, omrört matjordslager som  
följdes av blockrik morän. Ställvis minskades  
schaktdjupet på grund av ytligt liggande sten-  
block. I schaktet märktes inga rester av äldre  
eller medeltida begravningar.



Schakt A. Omrört lager.

### Schakt B/Mot klockstapeln

Vid grävningen påträffades ett 0,5 meter tjockt  
matjordlager under grästorven. Fyllningen hade  
inslag av benfragment och kistdelar. Ett större  
kistfragment, (0,2 X 0,2) meter låg dikt an  
mot den sterila botten. För att upptäcka eventuella  
spår efter nedgrävningar grävdes ytterligare  
0,2 meter ner i den sterila undergrunden. Trots  
detta syntes inga rester av äldre eller medeltida  
begravningar.



Kistfragment i schakt B.

### Schakt C/Mot stigluckan

Schaktet följde gången från södra vapenhu-  
set mot stigluckan. Längs denna sträcka var  
marken stenfylld med upp till 0,4 meter stora  
block. Fyllningen nådde 1 meter ner där under-  
grunden utgjordes av lerig blockmorän. Inga  
rester eller spår efter äldre och medeltida gra-  
var syntes.



Schakt C. Stenfylld mark.

## Kulturhistorisk utvärdering

Den arkeologiska förundersökningen visade att det inte fanns någon bevarad medeltida begravning som påverkades av arbetsföretaget. Orsaken till detta beror sannolikt på att dessa delar av kyrkogården brukats med lång kontinuitet varför marken flera gånger blivit omgrävd. Kyrkogården är belägen på en höjd bestående av blockrik morän vilket innebär att matjord har tillförts i syfte att underlätta för begravningar med rimliga djup. Anmärkningsvärt var att större, markfasta block kunde påträffas på ringa djup som ca 0,3 meter.

Graven som påträffades under det södra vapenhuset är intressant då den låg liksom placerad under takdroppet till långhusväggen. Trots att den gamla kyrkans murar påträffades vid grävningar för värmesystemet 1932 finns ingen uppmätning av dess utsträckning som det går att relatera gravens placering till. Det finns heller inga uppgifter om när vapenhuset uppförts men det bör inte ha varit i samband med byggnationen 1761-62, utan senare. Vapenhuset är



uppfört i skiftesverk till skillnad från långhuset och sakristian som är byggda med liggande timmer. De olika byggnadsteknikerna skulle alltså kunna förklara tillbyggnaderna som sekundärt tillkomna. Graven är anlagd före vapenhuset men utan kännedom om när det byggdes går det inte att datera den.

## Tekniska och administrativa uppgifter

**Länsstyrelsens dnr:** 431-1661-08

**Kalmar läns museums dnr:** 33-80-08

**Uppdragsgivare:** Nybro-Bäckebo Kyrkliga samfällighet, Box 124,  
382 22 Nybro

**Landskap:** Småland

**Kommun:** Nybro

**Socken:** Kråksmåla

**Fastighet:** Kyrkogården 1:1

**Ekonomisk karta:** 5G4a Kråksmåla, SO

**X koordinat:** 6321 750

**Y koordinat:** 1502 920

**Meter över havet:** 145

**Fältarbetstid:** 2008-05-12

**Antal arbetsdagar:** 1

**Maskintid:** 6 timmar

**Personal:** Magnus Petersson

**Ritningar:** Fältdokumentation förvaras på KLM.

**Fotomaterial:** fotodokumentation från undersökningen förvaras på KLM.

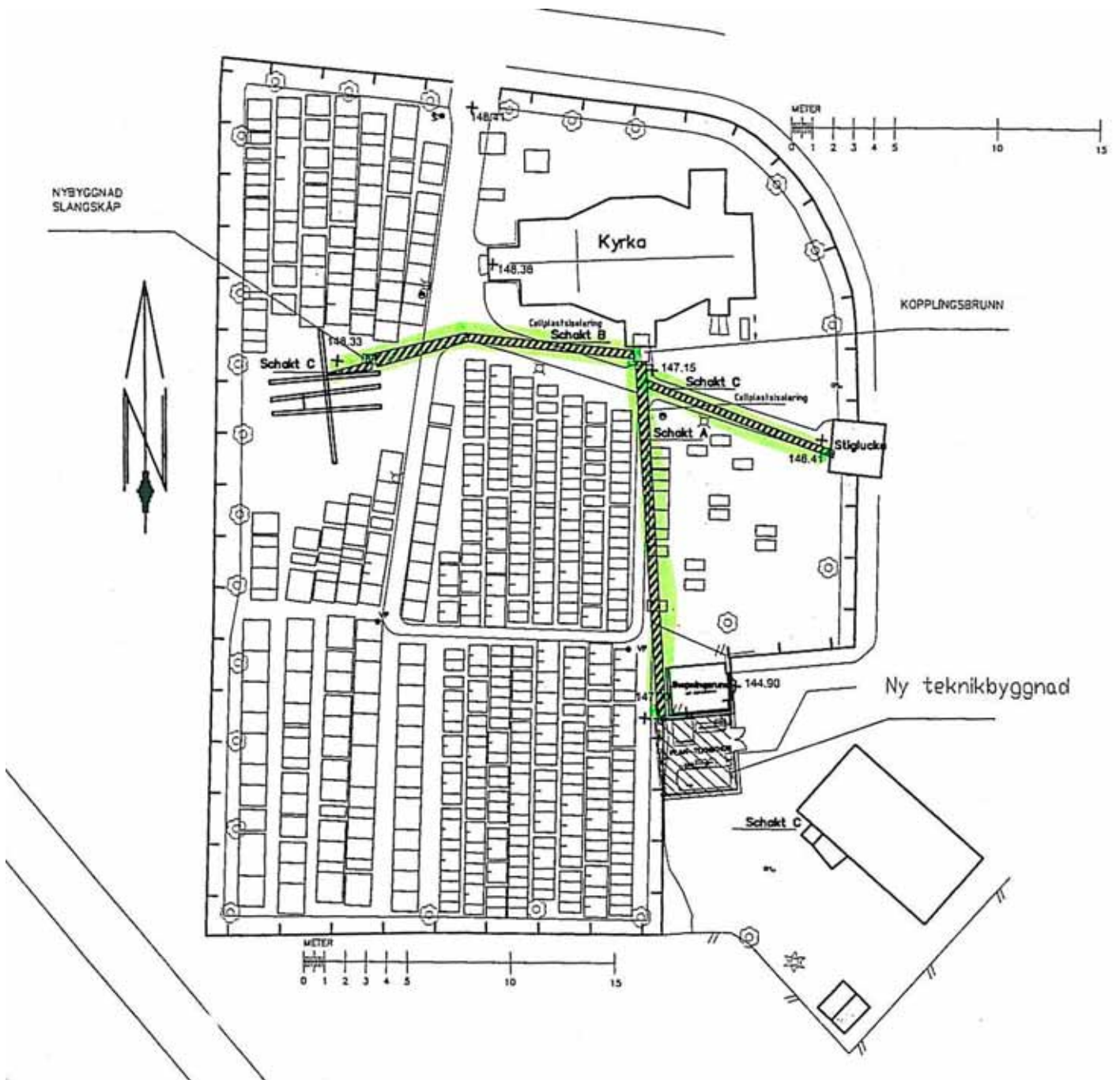
## Litteratur

Hansson, Martin. 2008. *Det medeltida Småland*. En arkeologisk guidebok. Polen.

Rubensson, Leif. 2000. Det småländska blästbruket och de arkeologiska spåren. I *Från blästbruk till bruksdöd*. Larsson, L-O & Rubensson, L. Småländsk järnhantering under 1000 år: II. Jernkontorets bergshistoriska skriftserie nr 35. Jönköping.



## Bilaga: Ritning över kyrkogården









*Adress*

Box 104, S-391 21 Kalmar

*Telefon*

0480-45 13 00

*Fax*

0480-45 13 65

*E-post*

[info@kalmarlansmuseum.se](mailto:info@kalmarlansmuseum.se)