



# Kronobäcks klosterkyrkoruin

Arkeologisk undersökning

Kronobäck 1:1 och 1:7

Mönsterås socken, Småland



Emma Angelin Holmén  
Cecilia Ring

KALMAR LÄNS MUSEUM  
Rapport 2007



# Kronobäcks klosterkyrkoruin

Arkeologisk undersökning

Kronobäck 1:1 och 1:7

Mönsterås socken, Småland

**Författare** Emma Angelin Holmén, Cecilia Ring

**Copyright** Kalmar läns museum

**Redaktion** Per Lekberg

**Kartor** Publicerade i enlighet med tillstånd 507-98-2848 från Lantmäteriverket

**Förlag** Kalmar läns museum

**ISSN** 1400-352X



# Innehåll

<b>Sammanfattning</b> .....	7
<b>Inledning</b> .....	8
<b>Syfte</b> .....	9
<b>Topografi och Fornlämningsmiljö</b> .....	10
<b>Tidigare undersökningar</b> .....	12
<b>Undersökningens genomförande och resultat</b> .....	14
Undersökningsmetod.....	14
Undersökningens resultat.....	15
Fynd .....	16
Resultat i förhållande till frågeställningar.....	18
<b>Tekniska och administrativa uppgifter</b> .....	20
<b>Referenser</b> .....	21
<b>Bilagor</b> .....	23

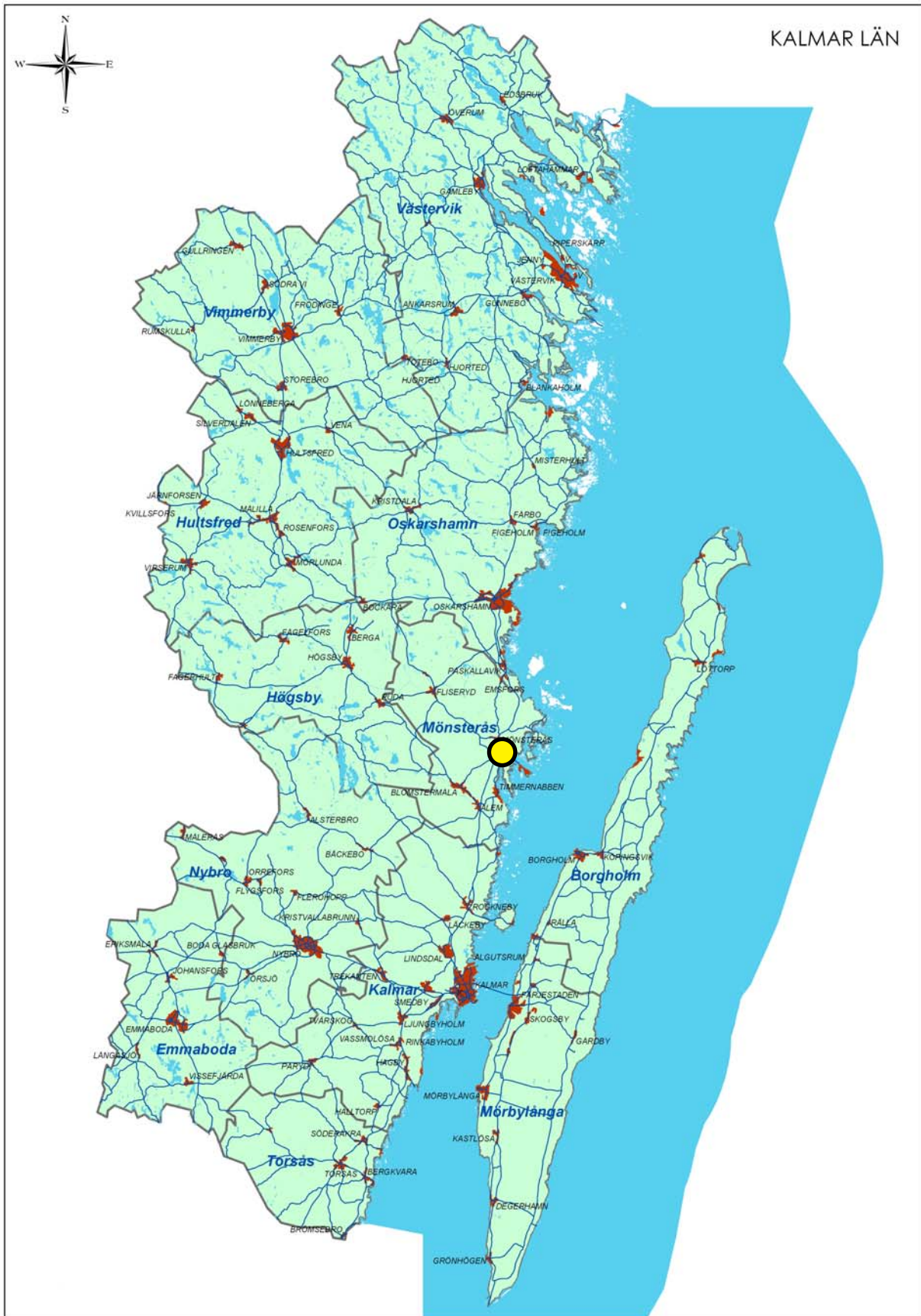


Fig 1. Länskarta med undersökningsområdet markerat med svart/gul punkt.

## Sammanfattning

Under fyra dagar i september 2007 gjordes en arkeologisk undersökning vid Kronobäcks klosterruin. Vid undersökningen, som genomfördes som ett samarbetsprojekt med "Kontakt nät Kronobäck", Kalmar läns museum och Syddansk universitet grävdes 6 kvadratmeter rutor intill ruinens södra vägg. Vid undersökningen påträffades fyra skelett som bara delvis rensades fram och fick ligga kvar i ursprungligt läge efter dokumentation. Förutom skeletten påträffades endast två fynd, keramikskärvor, som kan vara äldre än 1600-tal.



Fig 2. Medlemmar i Kontakt nät Kronobäck gräver entusiastiskt. Foto Irene Holm.

## Inledning

I september 2007 genomfördes under fyra dagar en arkeologisk undersökning vid Kronobäcks Klosterkyrkoruin i Mönsterås socken. Arbetet genomfördes av "Kontakt nät Kronobäck" i samarbete med Kalmar läns museum och Syddansk universitet. Kontakt nät Kronobäck är ett projekt som drivs av Mönsterås kommun med stöd av Laeder, kustlandet samt med Länsstyrelsen i Kalmar län som samarbetspartner. Syftet med kontaktnätet är att söka och sprida kunskap om klosterkyrkoruinen samt att på olika vis utveckla platsen i framtiden. Undersökningen finansierades med medel inom Kronobäcks projektet.

Kronobäcks klosterruin är lämningar efter en kyrka och en liten källarbyggnad som bygg-

des under slutet av 1400-talet av Johanniterorden. Anläggningen har en tidigare historia som vägfararkapell och hospital. Anläggningens tidigaste skriftliga belägg härrör från 1292.

Ansvarig för utgrävningen var Christer Carlsson, doktorand vid Syddansk Universitet. Arbetet utfördes av, förutom ovan nämnda ansvarig, arkeologerna Cecilia Ring och Emma Angelin Holmén (Projektledare Projekt Kronobäck) Kalmar läns museum samt ett 15-tal studenter och amatörer i kontaktnät Kronobäck. Rapporten har sammanställts av Emma Angelin Holmén och Cecilia Ring, Kalmar läns museum

## Syfte

Syftet med undersökningen var att försöka datera ruinens långhusdel med hjälp av murbruksprover från ruinens grund, dels att ta reda på ifall det fanns rester av murar som möjligen kan ha sammanbundit två byggnader på platsen, kyrkan och källarbyggnaden. En viktig fråga som söker sitt svar är vilka byggnader som funnits på platsen under perioden när Johanniterna hade sin verksamhet här, 1479-1529.

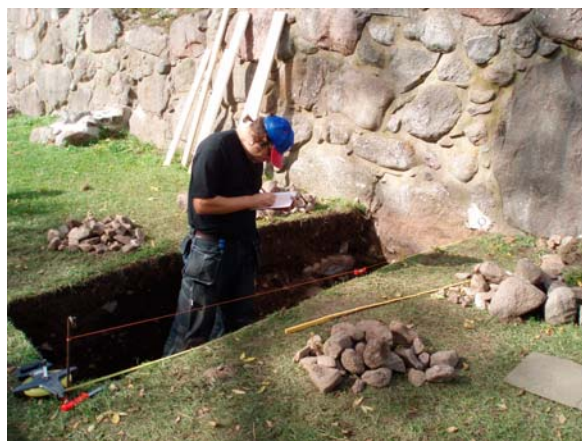


Fig 3. Dokumentation av profilen i R2-R4. Foto Irene Holm.

## Topografi och Fornlämningssmiljö

Kronobäcks kloster ligger i Mönsterås kommun i Stranda härad. Kommunen har en lång kustremsa med slättbygd. Slättbygden övergår i blandskog med småjordbruk och skogsbygd i väster. Kommunen genomflyts av två vattendrag, Emån och Alsterån. Flera flacka åsar finns i området. Åsarna tillkom i samband med inlandsisens tillbakadragande för ca 14 000 år sedan. Klosterkyrkoruinen är belägen några kilometer söder om Mönsterås Köping och området är kustnära med bara 600 meter till vattnet. Ruinens närområde består av öppen åkermark som i väster, norr och söder övergår i gles blandskog, fig 4.

Fornlämningssmiljön i området domineras av lämningar från yngre järnålder och historisk tid. Den aktuella klosterruinen är fornlämning (Raä 30) och ingår i riksintresseområde, K55.

Öster om ruinen ligger två gravfält (Raä 31, 32) samt röjningsrösen. Raä 31 utgörs av ett gravfält från järnålder med 44 runda stensättningar, 1 treudd, 2 högar och 2 resta stenar. Raä 32 är en gravgrupp från järnåldern med 2 runda stensättningar.

Mönsterås omskrivs första gången 1309 som "Mielstadahass". En kyrka uppfördes troligen under senmedeltiden. En dopfont från sent 1100-tal som kan tyda på en tidigare kyrkobyggnad finns än idag bevarad.

Den ruin som är synlig idag härrör från Johanniterordens kyrkobyggnad som uppfördes på 1480-talet. Tidigare under medeltiden fanns här, vid olika tidpunkter, härbärke, kapell och hospital. Sannolikt började man bygga på platsen under 1200-talet. Det första som uppfördes

var troligen ett litet härbärke eller sjalahus och ett kapell. Härbärgen och kapellet, som möjligen var samma byggnad, var till för människor som reste och behövde stanna och sova och få andlig spis. Det låg bra placerat, längs en viktig väg. Snart växte Mönsterås som en köpstad för Kråkerumsgodset och Pataholm fick samma funktion för Strömserum. Området blev mer viktigt och befolkningen växte. Första gången som ett hospital omnämns i området var år 1292. Då donerades jord till "hospitalet i Norrabygd" av riksrådet Svante Polk Knutsson. Flera donationer gjordes till hospitalet, till exempel testamenterade Asrun Eriksdotter, med kopplingar till Kråkerum, en säng med sängkläder år 1341 (DMS Stranda1990), fig 5.

1479 beslutade riksrådet att ge "*Kronans spetal Kronobäck, som fordom kallades Oknebäck, med alla dess ägodelar i löst och fast, ränta och rättigheter till S:t Johannesorden och att bröderna i det kloster som där ska byggas, må njuta samma friheter och privilegier som Johanniterklostret i Eskilstuna*" (DMS).

Johanniterna fick alltså överta hospitalet och de förväntades fortsätta vårda sjuka men även bygga ett kloster. Den nya klosterkyrkan blev hela 65 meter lång. Johanniterna verkade i Kronobäck fram till reformationen. År 1529 meddelar Gustav I (Vasa) att klostret åter ska bli ett hospital.

Andra bevarade medeltida lämningar av betydelse i kommunen utgörs av en källarbyggnad vid källarholmen, lämningar av ett kapell i Pata samt möjligen vissa delar av Björnöhus på Björnö.

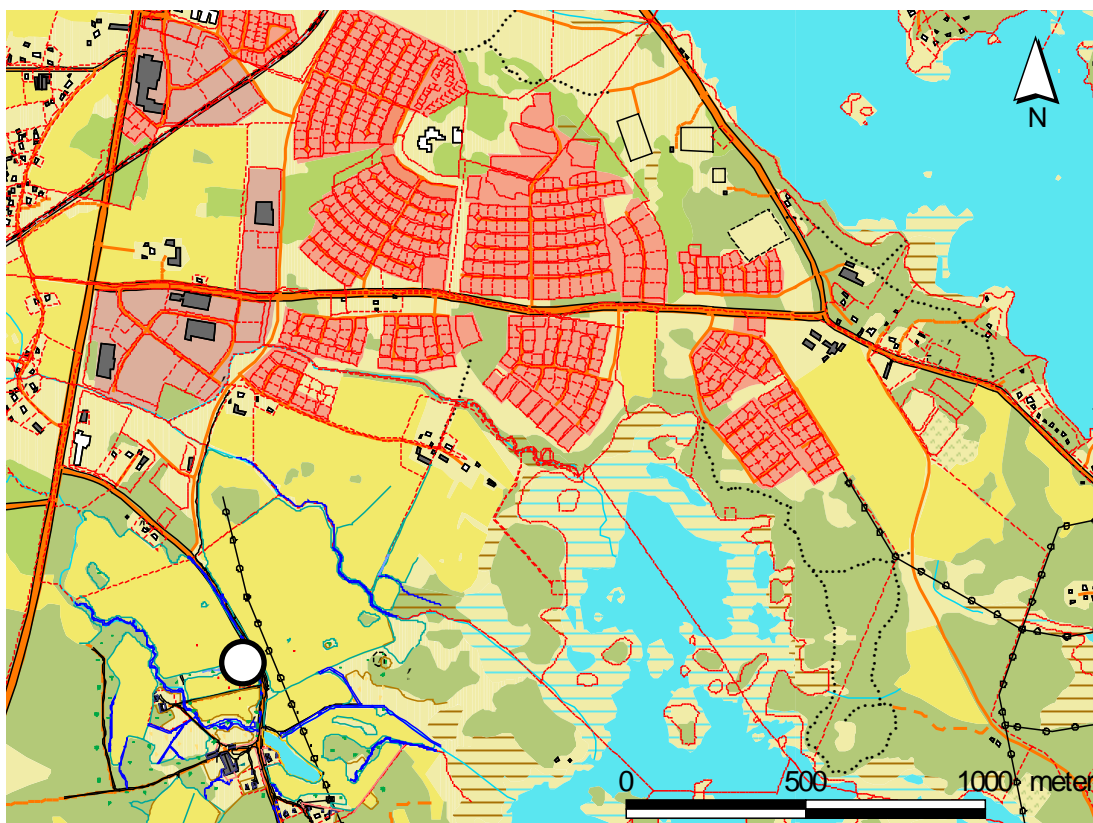


Fig 4. Översikt över Mönsterås och de närmsta omgivningarna. Undersökningsområdet markerat med svart/vit punkt.

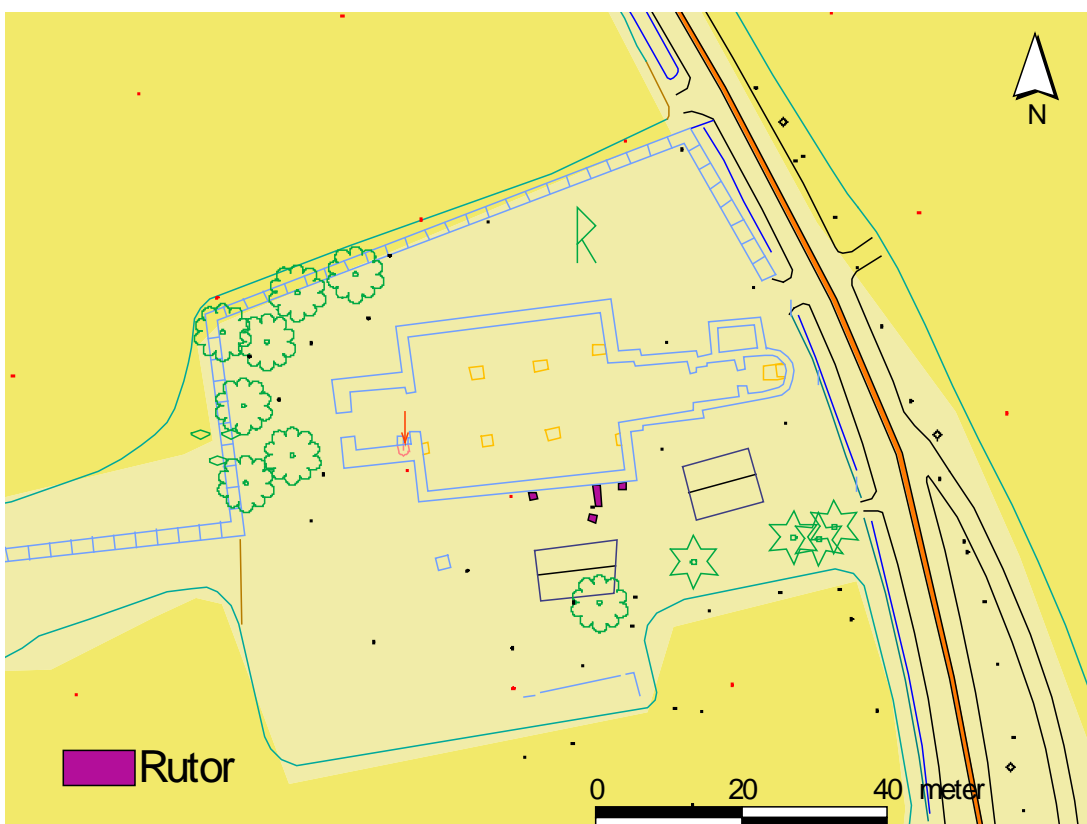


Fig 5. Klosterruinen och dess närområde.

## Tidigare undersökningar

Klostret har varit föremål för stort intresse sedan det blev nedlagt i slutet av 1520-talet. Den tidigaste uppritningen återfinns i Mönsterås kyrkobok från 1630-talet. Från 1600-talet finns vidare en uppritning av Rhezelius av klosterruinen samt av en gravsten. Från 1700-talet finns två tuschlavyrer av Linnerhjelm samt en planritning och miljöbild av Löfgren. De äldsta foton och publicerade skrifter som finns om klostret är från de första åren på 1900-talet.

1945-46 genomfördes en omfattande renovering och undersökning av klosterruinen. Under ledning av Nils Lagerholm genomförde baltiska flyktingar arbetet. Lagerholm var anställd av Riksantikvarieämbetet. Arbetet är väl dokumenterat och finns beskrivet i två omfattande artiklar, i *Stranda*, 1949-50 och *Boken om Mönsterås*, 1963. Någon grävrapport verkar dock ej finnas. Då arbetet är publicerat i artikelform och dessutom har några år på nacken är det svårt att få fram syfte, frågeställningar, tillvägagångssätt och målsättningar med arbetet. Då ruinen var mycket sönderfallen och överväxt handlade det om en ganska grov restaurering. Stora stenmassor fördes bort på en järnvägsräls och användes för att bygga den stenmur som idag omsluter området. Det arkeologiska arbetet som genomfördes inne i ruinen verkar ha syftat till att fastställa ruinens olika byggnadsfaser och utseende. Efter omfattande röjningsarbeten konserverades ruinen genom att betong/cement lades på de stående murarna. Arbetet pågick under ett drygt år och koncentrerades till själva kyrkoruinen (Lagerholm 1951).

1954 genomfördes en arkeologisk undersökning öster om koret i samband med att vägen där breddades. Från den utgrävningen finns en rapport (Raä-SHM 5395/53.ATA). Fynden bestod framförallt av skelettdelar från människor. På en del av kranierna fanns skador som man kunde konstatera hade läkt. Man fann också ett mynt präglat under Kristian I (1448-81), men myntet kan, så vitt vi vet, inte sättas i direkt samband med något av skeletten.

Vidare genomfördes 1994 en arkeologisk utredning i ett större område, där klostret ingår, av Arkeologikonsult AB. Inga undersökningar gjordes i direkt anslutning till ruinen men dock i det område som tillhör klostrets eventuella utbredningsområde. Norr om klostret, utanför dagens avgränsande stenmur beskrivs ett område. Där konstaterar man att jorden är mörk och bemängd med avfall från historisk tid. Det står att viss del av detta avfall kan vara medeltida och att det är möjligt att det finns lämningar hänförliga till klostrets verksamhet (Arkeologikonsult AB 1994).

Inom ramen för Kronobäcksprojektet har några undersökningar genomförts på plats under 2007. I april genomfördes en inventering av åkermarken öster om ruinen av Kalmar läns museum och deltagare i kontaktnätet. Enligt traditionen och en del tidiga uppgifter ska det ha funnits klosterbyggnader här. Resultatet var att det fanns rester av tegel och murbruk i vissa koncentrationer men inte i den utsträckning att några slutsatser kunde dras.

I april röjdes även den källare, som står söder om ruinen, ut av kommunen. En byggnads-

antikvarie var sedan på besök och kunde, med hjälp av det material som tagits fram av projektet från Landsarkivet i Vadstena, konstatera att källaren är byggd före 1630 och bör tillhöra klostret (bilaga 6).

I maj 2007 genomfördes en magnetometerundersökning av området av SAGA. Arbetet upphandlades och bekostades till största delen av länsstyrelsen, projektet bekostade en del. Resultatet visar på aktiviteter främst norr om ruinen (Envall 2007).

Under vårvintern 2008 framkom pålar i vattnet, några hundra meter öster om ruinen i närheten av järnåldersgravfältet (Raä 31). Pålarna daterades genom dendrokronologiska analyser till fällningsåret 1099-1100, bilaga 7. Pålarna kan vara rester efter en pålspärr som byggts för att förhindra främmande båtar att komma förbi. Något som var viktigt att skydda, kanske en stormannagård, kan ha legat i området.



Fig 6. Källaren som antas vara uppförd före 1630.

## Undersökningens genomförande och resultat

### Undersökningsmetod

Undersökningen inleddes med att schakten mättes ut på platsen. Det var tre schakt som alla anslöt till den södra utsidan av långhuset i klosterkyrkan. Två av schakten var på 1 m<sup>2</sup> medan det tredje gjordes långsmalt 1x3 m. Senare togs ytterligare ett fjärde, kvadratmeter

stort, schakt upp, R 6. Ytorna torvades sedan av och rutorna grävdes lager och stickvis. Sticken grävdes om 10 cm. Undersökningen dokumenterades kontinuerligt i form av fotografering. Anläggningar och fynd dokumenterades genom fotografering, handritning och

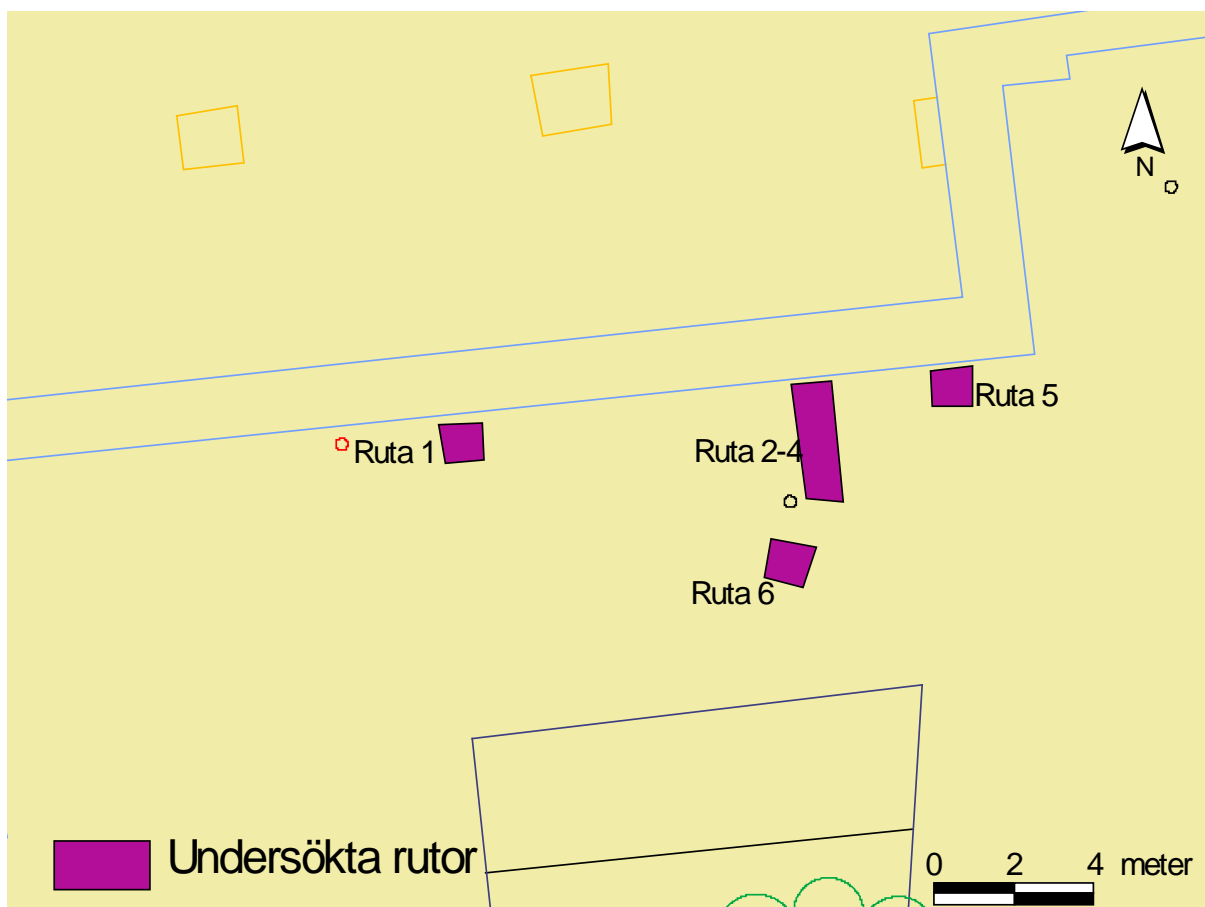


Fig 7. Översikt över rutornas placering.

inmätning. Plan- och profilitningar uppräta- des i skala 1:20. All jord sållades. Fynden registrerades i ruta och lager/stick, fig 7.

Den källarbyggnad som finns på platsen do- kumenterades. Det togs även ett prov för en dendrokronologisk undersökning i en bjälke i samma byggnad. Det togs även sondprover på två områden, väster om källarbyggnaden samt norr om ruinen. Några tidigare under- sökningar som genomförts under våren 2007 är en magnetometerundersökning i samarbete med länsstyrelsen samt en inventering och kart- och arkivstudier.

Eftersom platsen används till trädgårdsod- ling under en längre tid har det hänt massor på platsen som säkerligen påverkat de övre lagren runt om ruinen.

## Undersökningens resultat

I det mellersta, långa schaktet, R2-4, framkom en stenläggning i södra delen. För att ta reda på stensättningens avgränsning gavs tillstånd från länsstyrelsen per telefon att ta upp en kvadrat- meterstor ruta lite längre söderut, R6. Stensät- tningen fortsatte dock inte och dess funktion gick inte att fastställa.

Flera rester av gravläggningar framkom och när enskilda gravar kunde identifieras avsluta- des utgrävningen i schakten. Gravlagda indi- vider togs inte upp utan fick ligga kvar. Mur- bruksprover för analys togs i de tre schakt som anslöt till klostermuren, R1-3. Efter dokumen- tation fylldes schakten igen med det tidigare uppgrävda materialet (bilaga 1 och 2).



Fig 8. Bild på stenläggningen i R4. (Du72\_002)

På två olika områden genomfördes sondning. På området norr om ruinen visade sig dock matjordslagret vara för djupt och svårt att sonda i. Sondningen väster om källaren visade ett matjordslager på mellan 20-30 cm, därefter kom ett lager med sand. Om sandlagret var naturligt eller påfört i samband med att området användes för trädgårdsodling gick inte att fastställa.

## Fynd

De undersökta områdena var påtagligt fyndfattiga. De övre lagren i samtliga schakt var omrörda och bestod av moderna fynd. I övrigt framkom ett antal handsmidda spikar, små

bitar av bränd lera samt några små rester av slagg. I de övre lagren fanns ganska stor inblandning av tegel och ben från djur och människor (bilaga 3).

## Keramiskärvor

2 keramikskärvor påträffades i ruta 4 i det stensatta lerlagret. Keramiken är yngre lergods. Den ena skärvan mäter 2,5 x 1,8 cm, har en tjocklek av 0,7 cm och är utan dekoration. Den andra mäter 3,3 x 2,0 cm, har en tjocklek av ca 0,4 cm samt har en utvändig dekoration av små ränder och en invändig glasyr i gulaktig färg. Skärvorna var s.k. yngre rödgods och kan dateras till senast 1600-tal.



Fig 9. Muren och stödmuren i R5. (Du72\_005)

### Tegel

I ruta 4 påträffades några större taktegel som hörde samman så kallad munk och nunnetegel. Tegelpannorna var ca 26 cm långa och ca 2 cm tjocka. Fynd av tegel kan tyda på att klosterkyrkan kan ha haft den här typen av takbeläggning.

### Ben

Ett antal ben påträffades framförallt i de övre lagren. Till största delen rörde det sig om djurben, som inte tillvaratogs. En del ben, vilka togs tillvara, var dock från människa och kommer sannolikt från söndergrävda gravar. De skelett som påträffades och som fortfarande låg in situ dokumenterades bara (den del som var fram-

grävd) och övertäcktes när undersökningen avslutades.

### Spik och slagg

Ett antal spikar påträffades i lagren liksom en del slagg. Fynden påträffades dock inte i anslutning till någon konstruktion utan i de lager som undersöktes. Spikarna har registrerats men inte tillvaratagits.



Fig 10. Bild på skelettet i ruta 5. (Du72\_019)

## Resultat i förhållande till frågeställningar

Den stora övergripande frågeställningen handlade om hur platsen har utvecklats under medeltiden och framför allt hur det såg ut under klostertiden. Vilka byggnader fanns på platsen, fanns det spår efter en örtagård och hur hörde källaren ihop med kyrkan. Med undersökningarna 2007 ville vi fokusera på några frågor.

### *Klostrets utbredningsområde*

Den planerade fosfatkarteringen genomfördes inte då det visade sig att matjordslagret var mycket tjockare än vi trott. Arbetsinsatsen med att ta proverna och ingreppen i åkermarken blev då mycket större än planerat, varför vi beslöt oss för att prioritera undersökningen och utföra fosfatkarteringen vid ett senare tillfälle.

### *Vilka aktiviteter har funnits norr om Klostret?*

Då matjordslagret var så tjockt var det en omöjlighet att sonda i området för att försöka verifiera de resultat som framkom vid magnetometerundersökningen. Då vi inte hade några ytterligare indikationer på att bebyggelse fanns i området bortprioriterades även metalldetektorundersökningen till förmån för undersökningen. Metalldetektorundersökningen kan komma att ske i ett annat skede av projektet.

### *Datering av källarbyggnaden i söder*

Dendrokronologiprovet från bjälken i källarbyggnaden visade ett osäkert resultat. Två osäkra dateringar lämnades. Enligt ett resultat daterades bjälken till 1720-tal. Var dock bjälken tagen från sydsvenskt område kunde den dateras till 1480-tal. För att få ett säkrare

svar skickades samma prov för <sup>14</sup>C-datering. Dateringen visar att med 95 % säkerhet kan bjälken dateras till perioden mellan 1410-1635 (bilaga 5). Med de sammantagna resultaten blir tolkningen att källarbyggnaden troligen uppförts under samma byggfas som klosterkyrkan under slutet av 1400-talet. Källaren är väl dokumenterad och beskrivs i en egen rapport som färdigställs av de deltagande amatörarkeologerna under hösten 2008.

För att ta reda på källarens eventuellt tidigare avgränsning i väster sondades marken i ett rutnätssystem. Resultatet av sondningen visade dock att inga ytterligare nu kvarvarande murar fanns i området.

### *Murbruksprov från klosterkyrkans fundament och samband klosterkyrka - källare*

De tre nedgrävningarna längs muren resulterade i att äldre murbruk kunde identifieras och tre prover insamlades. Ett prov är analyserat och har givit en datering till 1600-tal. Datering av murbruksprover sker genom "...enkel kemi. När murbruket härdat absorberar det luftens koldioxid och börjar därefter uppföra sig som ett organiskt ämne, som kan dateras med gängse <sup>14</sup>C-analys." (<http://www.kyrkor.aland.fi/projektetpt.htm>)

Resultatet från murbruksprovet överrensstämmer inte med donationsbrevet från 1479. Denna efterreformatoriska datering kan tolkas på flera lika sätt; det kan röra sig om en restaurering av väggen från 1600-talet. Men det kan finnas omständigheter som påverkat att provet visar ett felaktigt resultat. En sådan faktor kan vara att murbruket har härdat långsamt under mark och då tagit upp koldioxid långsamt. Men provet kan också ha varit kontaminerat på något sätt vilket gett ett felaktigt resultat.

Resultatet av dateringen är erhållet muntligt från Jan Heinemeier vid  $^{14}\text{C}$ -laboratoriet vid Århus Universitet via Christer Carlsson.

Christer Carlsson som bekostade analysen med pengar från sitt forskningsprojekt har beslutat sig för att inte gå vidare med ytterligare prover då kostnaden för varje enskilt prov är högt.

I schakten om sammanlagt 6 m<sup>2</sup> kunde inga spår av murar eller konstruktioner identifieras. Så vad vi kan se idag så har kyrkan och källaren inte varit sammanbyggda utan skall ses som två separata byggnader. I samtliga schakt påträffades gravar. På två ställen påträffades omrörda gravar inne vid kyrkmuren. Dessa gravar förefaller vara anlagda innan kyrkan utvidgats då uppförandet av murarna har stört gravarna. I ruta 6 påträffades ett kranium med en tydlig skada i form av ett fyrkantigt hål i kindbenet. Skadan kan eventuellt ha uppkommit av en armborstpil men är svårt att fastställa då ingen osteologisk analys gjorts av skeletten.



Fig 11. Närbild på skelettet med skada efter armborstpil i R6. (Du72\_017)

## Tekniska och administrativa uppgifter

**Länsstyrelsens dnr:** 431-7978-07

**Kalmar läns museums dnr:** 33-802-07

**Landskap:** Småland

**Kommun:** Mönsterås

**Socken:** Mönsterås

**Fastighet:** Kronobäck 1:1 och 1:7

**Fornlämningsnr:** 30:1 och 380:1

**Ek. karta:** 5G 4h Mönsterås

**X koordinat:** 6321528

**Y koordinat:** 1538454

**M ö h:** 5,5-6,2

**Fältarbetstid:** 20/9- 23/9 2007

**Antal arbetsdagar:** 4

**Personal:** Christer Carlsson, fältansvarig, Emma Angelin Holmén,  
Cecilia Ring

**Du nr:** Du72:1-26

**Fynd nr:** KLM 44132:1-12

**Fynd:**

Fynden förvaras, i väntan på fyndfördelning, i Kalmar läns museums magasin under sitt KLM-nummer. Fynden finns registrerade dels i databas och dels i manuellt lappkortsystem efter socken.

**Ritningar:** Alla fältritningar förvaras på KLM. Ritningarna har digitaliserats i AutoCAD och finns i databas.

**Inmätning:**

Koordinater och höjdangivelser i rikets koordinatsystem 2,5 gon V.

**Fotomaterial:** Digitala foton finns arkiverade på KLM under respektive nummer.

## Referenser

Lagerholm, Nils. 1951. Johanniterordens klosterkyrka i Kronobäck. I: Modéer, I. (red). *Stranda 1949-1951*. Uppsala.

### *Arkeologiska rapporter*

Riksantikvarieämbetet. 1954. Dnr. Vitterhetsakadem.-Raä-SHM 5395/53. ATA

Riksantikvarieämbetet. 1974. *Johanniterordens klosterkyrka vid Kronobäck*. Mönsterås socken. Kalmar län.

Arkeologikonsult AB. 1991. *Arkeologisk utredning inför anläggande av golfbana och industriområde i Kronobäck, Mönsterås kommun*. Rapport 9064.R1.

Glenn Envall, SAGA, 2007. Magnetometerundersökning Kronobäcks klosterruin.

### *Källor från nätet*

(<http://www.kyrkor.aland.fi/projektetpt.htm>)



## Bilagor

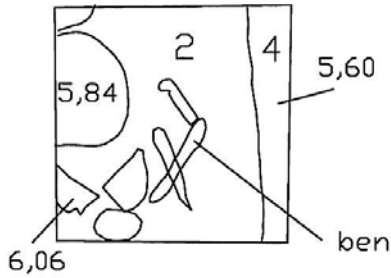
- Bilaga 1: Ruta 1-4, plan och profil
- Bilaga 2: Ruta 5-6, plan och profil
- Bilaga 3: Fyndlista
- Bilaga 4: Fotolista, digitala bilder
- Bilaga 5: <sup>14</sup>C-datering
- Bilaga 6: Besiktnings-PM
- Bilaga 7: Dendrokronologisk analys



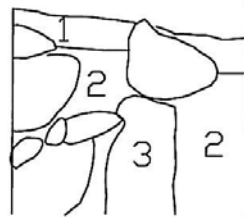
## Ruta 1

Sm  
Mönserås kn  
Mönsterås sn  
Kronobäck Raä 30

Plan

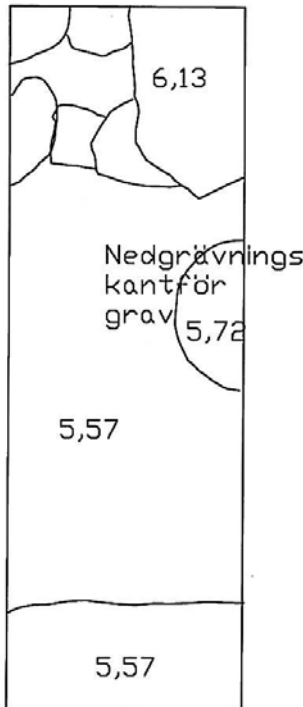


Profil mot öst

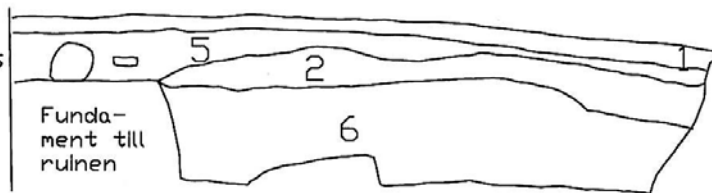


## Ruta 2-4

Plan



Profil mot öst



- 1 Torv
- 2 Brunsvart, humös sandig jord, kulturlager
- 3 Kalkbrukslager, nedgrävning
- 4 Brungul morängrus, undergrund
- 5 Murbruksager med tegel
- 6 Gulbrunt, sandigt humusblandat lager

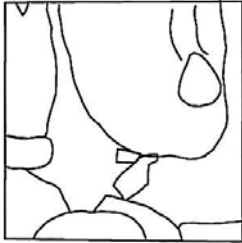


Bilaga 2

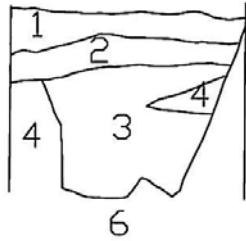
Ruta 5 - 6, plan och profil

Ruta 5

Plan



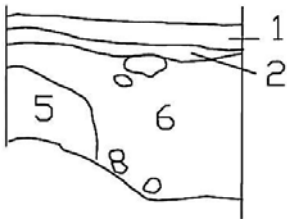
Profil mot öst



Sm  
Mönserås kn  
Mönsterås sn  
Kronobäck Raä 30

Ruta 6

Profil mot öst



- 1 Torv
- 2 Ljusbrunt kalkbrukslager innehållande kalkbruksklumpar och enstaka tegel-fragment
- 3 Brunsvart, humös sandig jord innehållande 5 cm stora stenar kulturlager
- 4 Sötigt fett lager
- 5 Ljusgul sand
- 6 Gulbrunt, sandigt humusblandat lager
- 7 Brungul morängrus, undergrund



---

# Fyndlista

KLM 44132:1-12

SM  
 Mönsterås sn  
 Kronobäck 1:1,1:7t  
 Foml nr: 30  
 Arkeologisk forskningsundersök

---

F nr	Ruta	Anl	Material	Sakord	Typ	Ant	Vikt(g)
1	1		Ben	Obränt ben		7	0
2	5		Ben	Obränt ben		0	0
3	4		Keramik			2	0
4	4		Lera			1	0
5	5		Järn	Spik		1	0
6	4		Lera			1	0
7	5		Slagg			8	0
8	6		Slagg			1	0
9	5		Järn	Spik		3	0
10	6		Järn	Spik		1	0
11			Ben	Obränt ben		0	0
12	6		Lera			4	0

## Bilaga 4

---

### Fotolista digitala bilder

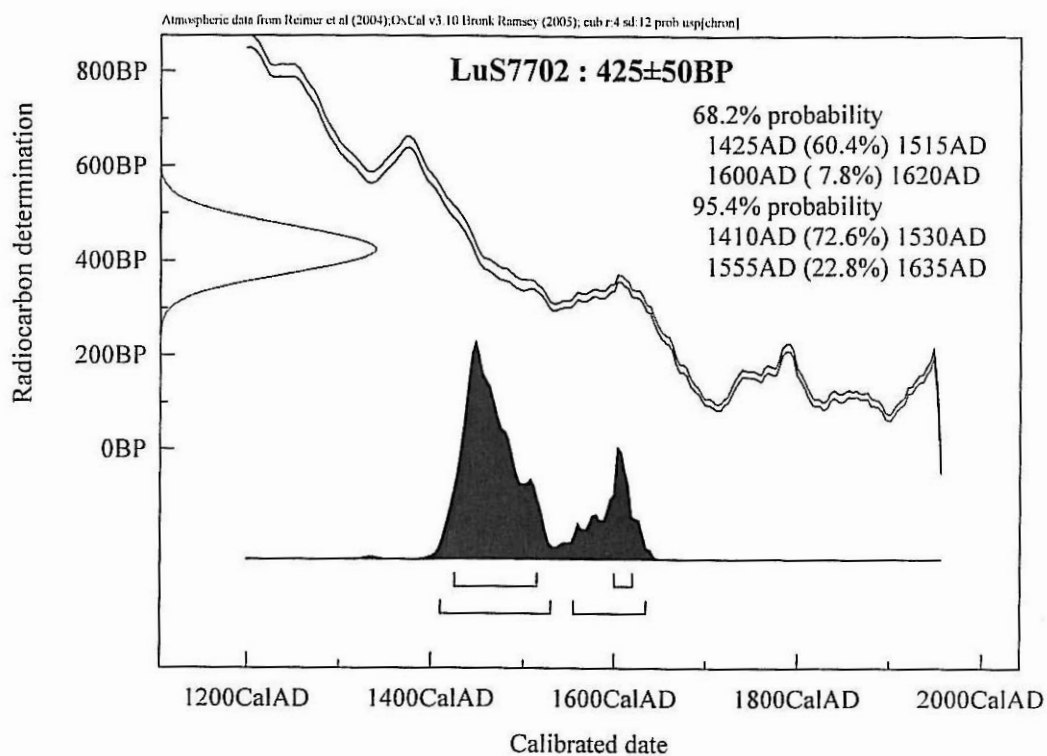
**Landskap:** Småland  
**Socken:** Mönsterås  
**Fastighet:** Kronobäck

Arkeologisk undersökning 2007

DU 72

---

Nr Motiv	Från	Datum
1 Ruta 4 Stensättning	NO	2007-09-20
2 Ruta 4 Stensättning	V	2007-09-20
3 Ruta 2	SV	2007-09-20
4 Ruta 2-4	NO	2007-09-20
5 Ruta 5 Mot Klostermur	S	2007-09-20
6 Ruta 5 Mot Klostermur Murbruksprover	SO	2007-09-20
7 Ruta 5 Mot Klostermur	Ö	2007-09-20
8 Ruta 4 Stensättning	N	2007-09-20
9 Ruta 5 Kranium	N	2007-09-21
10 Ruta 2-4 Stensättning	N	2007-09-21
11 Ruta 5 Kranium lod	S	2007-09-22
12 Källare Tegelgolv		2007-09-22
13 Ruta 3 Stolphål	S	2007-09-22
14 Ruta 3 Stolphål	S	2007-09-22
15 Ruta 6 nedgrävning/störning	Ö	2007-09-22
16 Ruta 6 Kranium skada efter armborstpil ? Lodfoto		2007-09-22
17 Ruta 6 Kranium skada efter armborstpil ?	S	2007-09-22
18 Ruta 6 Kranium, arm och skuldra.	N	2007-09-22
19 Ruta 5 Kranium, bröstorg och överarm	Ö	2007-09-22
20 Källare Gavel mot väster	V	2007-09-23
21 Ruta 2-4 Botten	S	
22 Källarens ev förlängning	V	
23 Källare sydvästra hörn.	V	
24 Källare nordvästra hörn.	NV	
25 Ruta 1 murbruksprov i klostermur.	S	
26 Ruta 5 murbruksprov i klostermur	S	



*KALMAR LÄNS MUSEUM*  
BESIKTNINGS-PM

Fast. beteckn:	Dnr : 39-	Besiktningdatum: 2007-04-17
socken, kommun Mönsterås		Upprättat av antikvarie Lotta Lamke
Ägare:		

## Två byggnader vid Kronobäcks klosterruin

### BESKRIVNING

Undertecknad antikvarie har besiktigt en stenkällare och en mindre ladugård vid Kronobäcks klosterruin. Med vid besiktningstillfället var Emma Angelin-Holmén, projektledare för det utvecklingsprojekt som bedrivs kring Kronobäcks kulturmiljö.

Kronobäcks kloster byggdes i slutet av 1400-talet av Johanniterorden, på platsen av en äldre klosterkyrka. Kronobäck var den största hospitalkyrka som någonsin uppförts i Sverige. Efter reformationen förföll anläggningen och ägorna lades som kaptensboställe för Kalmar läns infanteri. Under 1900-talets första hälft låg en handelsträdgård på klostrets område.

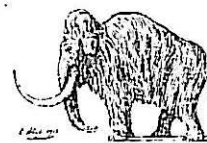
Stenkällarens murverk, i huvudsak av ohuggen gråsten, ger intrycket att källaren är från 1700-talet eller äldre. Skillnader i murverket indikerar att den troligen ombyggts vid något tillfälle. Inne i källaren finns murade avsatser runt väggarna, delvis utförda i tegel. Golvet är täckt med tegel som förefaller vara yngre än övrigt stenmaterial. I direkt anslutning till källaren finns raserade stenväggars som visar att källaren inte varit fristående utan legat under en byggnad. Då det av en uppmätning från 1630-talet framgår att en byggnad funnits på denna plats, ses det som fullt möjligt att källaren härrör från den ursprungliga klosteranläggningen, som ägde bestånd in på 1500-talet. Källarens tak har renoverats och byggnaden är i relativt gott skick.

Ladugården är byggd i skiftesverk med bålar av varierande karaktär, varav många är sågade med cirkelsåg. Detta pekar mot att byggnaden inte är äldre än från slutet av 1800-talet. I väggarna finns både öppningsbara luckor och igensatta fönster. Takstolarna är sammanfogade med trätappar, taket ett brädtak belagt med tegel. Golvet är gjutet i cement.

P.g.a. stenkällarens ålderdomliga karaktär och att den kan ha ingått i Johanniternas anläggning, har den ett högt kulturhistoriskt värde. Den lilla ladugårdens kulturhistoriska värde är mer begränsat. Icke desto mindre besitter den kulturhistoriska kvaliteter, där dess främsta förtjänst ligger i att den visualiserar platsens historia under senare tid, vilket även tillför en dimension till berättelsen om klostret/klosterruinen. Det mäktiga klostret förföll, men platsen blev inte ödemark. Här växte en gård upp, med en stor trädgårdsanläggning och många gårdsbyggnader. Den lilla ladugården, är den sista resten av Kronobäcks omfattande trädgårdsanläggning och bör kunna utgöra en resurs i det fortsatta utvecklingsarbetet.



LUND UNIVERSITY

 DEPARTMENT OF QUATERNARY GEOLOGY  
 KVARTÄRGEOLOGISKA AVDELNINGEN  
 HANS LINDERSON


3 Mars 2008

**Nationella Laboratoriet för Vedanatomi och Dendrokronologi, rapport nr 2008:10**  
**Hans Linderson**  
**DENDROKRONOLOGISK ANALYS AV EN PÅLSPÄRR VID**  
**KRONOBÄCK, MÖNSTERÅS.**

**Uppdragsgivare:** Lars Einarsson, Kalmar Läns Museum, Box 104, Se-391 21 Kalmar

**Område:** Mönsterås **Prov nr:** 1-6 **Antal sågprover:** 6

**Dendrokronologiskt objekt:** Sex pålar i nära anslutning provtogs, fler går i nuläget inte att ta fram trots att det sannolikt finns många fler.

**Resultat:**

CATRAS Dendro nr:	Prov Nr : Stock Nr	Träd slag	Antal radie/år	Splint (Sp) Bark (B) Vank. (W)	Datering av yttersta årsring i provet	Beräknat Fällningsår E(Efter) V(vinterhalv-året)	Trädets Egenålder uppskattn
61094	1	Ek	2/68	Sp 3 ej W	Ej datering	-	90-110
61095	2	Ek	2/89	Sp 11 nära W	1098	1100 ± 2	120-140
61096	3	Ek	3/81	Sp 5 ej W	1094	1103 ± 4	150-180
61097	4	Ek	3/43	Nära Sp ej W	Ej datering	-	100-130
61098	5	Ek	4/75	Sp 12, B	1099	V 1099/1100	150-180
61099	6	Ek	3/57	Ej Sp ej W	1030	E 1040	100-130

**Diskussion och beskrivning av resultaten:**

Samtliga daterade prover pekar på en gemensam avverkningstid, vinterhalvåret 1099/1100. Prov 5 visar den exakta fällningstidpunkten eftersom provet har vankant och till och med bark. En skada på samma prov tillsammans med en samtida tillväxtkollaps, som vara till trädets avverkning, tyder på att trädet **hamlades eller på annat sätt gren/kronstam -beskars mellan augusti 1093 och maj 1094**. En samtida tillväxtkollaps syns även på prov 2. Påle 1 uppvisar (enligt uppdragsgivarens skiss) en sannolik läkning efter ett äldre toppbrott som måste ha legat minst 2,5 meter över markytan. Möjligen är det så stammarna från prov 2 och 5 har behandlats.

Virket är uttaget i storleksordningen 1/10 av ändträets omkrets. Ytan är mindre eftersom inre delen närmast märgen, det bästa virket, inte ingår i pålningsvirket (se skiss).

**Ekarnas** ståndort är sannolikt gemensam och i förhållande till fyndplatsen inom ett närliggande område.

Hans Linderson

 Sölvegatan 12, S-223 62 Lund Tel. +46-46-2227891, 0738-448812  
 e-mail: Hans.Linderson@geol.lu.se

Fax +46-46-2224830







*Adress*

Box 104, S-391 21 Kalmar

*Telefon*

0480-45 13 00

*Fax*

0480-45 13 65

*E-post*

[info@kalmarlansmuseum.se](mailto:info@kalmarlansmuseum.se)