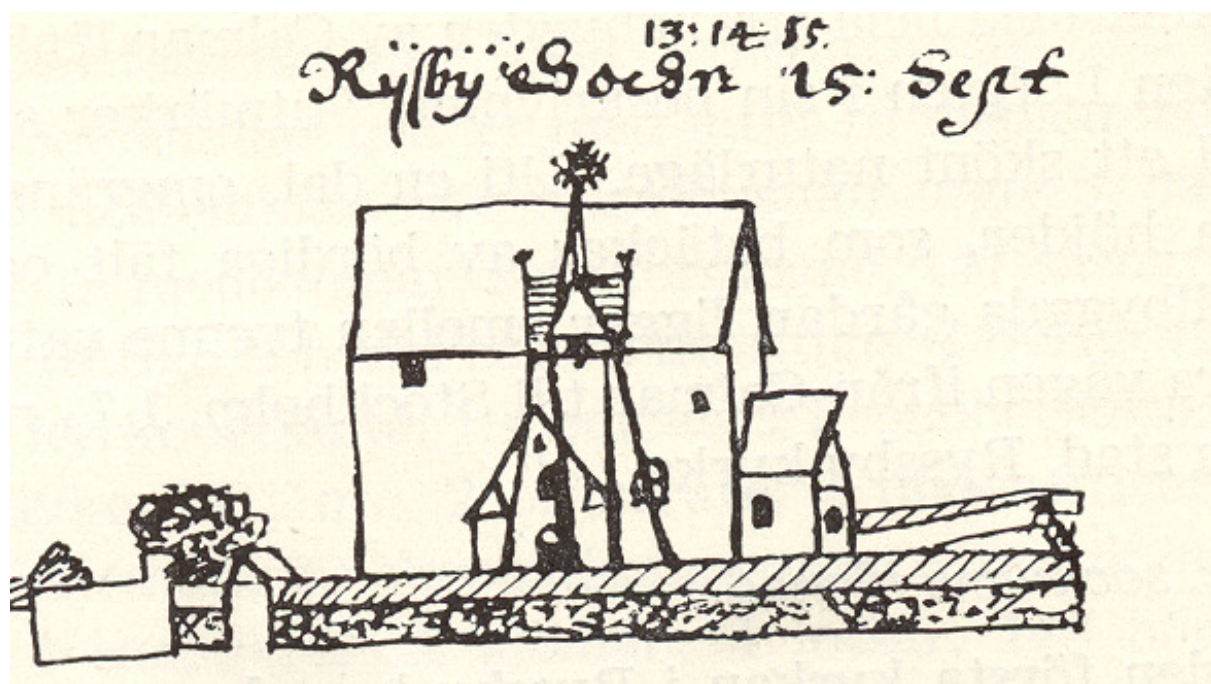


Övertäckning av medeltida kulturlager i Ryssby kyrka

Antikvarisk kontroll



Cecilia Ring

Bilden på framsidan; Rezelius avbildning från 1634.

Redigering: Cecilia Ring
Kartor: publicerade i enlighet med
tillstånd 507-98-2848 från Lantmäteriverket
Utgiven av Kalmar läns museum

INNEHÅLL

Sammanfattning	5
Förutsättningar	7
Övertäckningen	9
Kommentarer	15
Tekniska och administrativa uppgifter	16
Bilagor	17

Sammanfattning

I april 2001 brann Ryssby kyrka norr om Kalmar ner till grunden. Branden utplånade allt brännbart material och bara murarna från 1750-tals kyrkan stod kvar. Ryssby-Åby kyrkliga samfällighet bestämde sig för att man ville återuppföra kyrkan på de befintliga murar som fanns kvar efter branden. Kalmar läns museum utförde i augusti 2003 en förundersökning innanför 1700-tals kyrkans murar. Förundersökningen påträffades bevarade murar från en äldre kyrka i den nuvarande kyrkans nordvästra del. Murresterna var mycket fragmentariska då de rivits vid uppförandet av nuvarande kyrkan. Området söder om den äldre kyrkan utgjordes av kyrkogårdsmark där ett flertal kistbegravningar påträffades. Efter att förundersökningen var avslutad för mulerade länsstyrelsen en kravspecifikation inför en slutundersökning. Läns museet upprättade en undersökningsplan och kostnadsberäkning tillsammans med den av Växjö stift sammansatta referensgruppen. Den övergripande frågeställningen inför en slutundersökning skulle fokusera på den kunskapslucka som finns för kyrkans äldsta skede, från missionstid till sekelskiftet 12-1300. Frågorna skulle relateras till det aktuella forskningsläget kring Ölands och Möres kristnande och till förhållandet mellan världslig makt och religiösa symbolfunktioner.

På grund av de höga kostnaderna beslutade sig länsstyrelsen i ett sent skede för att tillåta en övertäckning av de medeltida kulturlagren. Motiveringen för detta var att den nya kunskap som kunde utvinnas ur projektet inte motiverade kostnaden för undersökningen.

Kalmar läns museum genomförde efter beslut från länsstyrelsen en antikvarisk kontroll, under perioden maj - juni 2004, i samband med övertäckningen. Innan arbetet påbörjades gjordes på uppdrag av Ryssby-Åby kyrkliga samfällighet en fotodokumentation av de medeltida lämningarna. Fotograferingen gjordes av Pierre Rosberg. Därefter fylldes förundersökningsschakten igen. Efter igenläggandet togs kalkstensgångarna, vilka tillkommit på 1940-talet, bort. Gångarna fanns bevarade på den norra och södra långsidan samt på västra kortsidan. Hela ytan jämnades sedan till genom att stenar och massor omfördelades. Framme i långhusets övergång till kor påträffades en halvrund tegelrad som tolkades som en gravkammare men den undersöktes inte. I tornet påträffades en möjlig grav men inte heller den undersöktes. Arbetet följdes till dess att betonggolvet var gjutet.

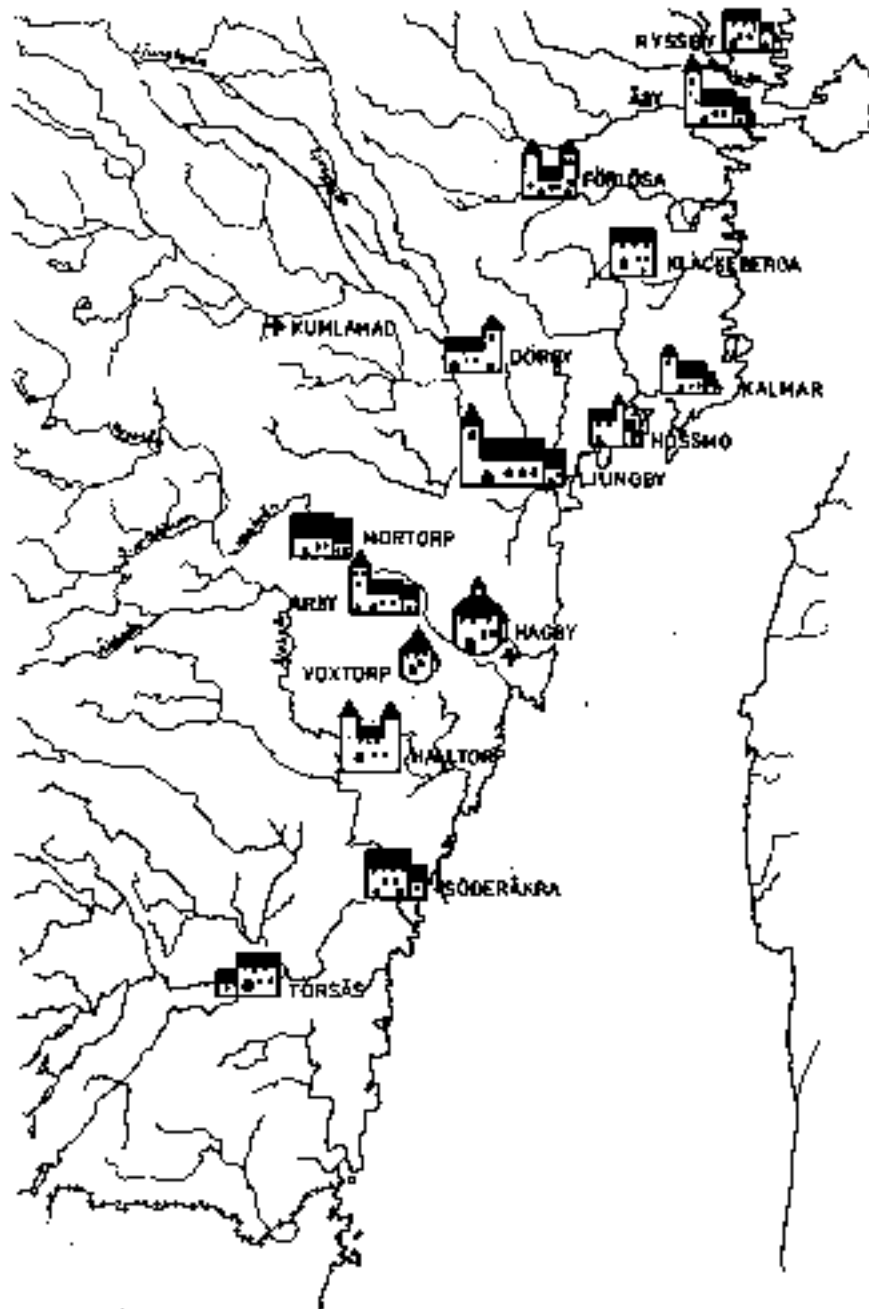


Fig. 1. Kalmarkustens kyrkor omkring 1250. efter K. Andersson, 1983.

Förutsättningar

Inledning

Kalmar läns museum genomförde under perioden maj - juni 2004 en fotodokumentation och en antikvarisk kontroll i Ryssby kyrka inför övertäckningen av kulturlagren inne i kyrkan. Den antikvariska kontrollen genomfördes av Cecilia Ring och Eeva Rajala (tornet).

Innan arbetet påbörjades utfördes på uppdrag av församlingen en dokumentation av kyrkans inre genom fotografering. Fotograf var Pierre Rosberg, Kalmar läns museum. Rapporten har sammanställts av Cecilia Ring och alla fotografier och illustrationer där inget annat uppges är tagna/gjorda av författaren.

Bakgrund

Ryssby kyrka ödelades genom eldsvåda den 11 april 2001. Allt brännbart material förstördes av lågorna och endast murarna stod kvar. Den kyrka som brann var invigd år 1750 och hade ersatt en medeltida föregångare.

Den medeltida kyrkan var avbildad 1634 av Johan Rhezelius och lite senare precis innan den rivs, 1749, av G I Frigelius. Båda två har avbildat en hög rektangulär kyrka med kor, halvrund absid och vapenhus på den södra sidan. Frigelius har även gjort en avritning av den norra sidan och där finns tre byggnader. Det ena är den "lillstuga" som uppfördes på 1600-talet då kyrkan blev för trång och norr om denna "lillkyrkans" sakristia.

Ryssby -Åby kyrkliga samfällighet bestämde sig efter att ha diskuterat olika alternativ för att återuppbygga kyrkan på de befintliga 1700-tals murarna.

Förundersökningen

Under sommaren 2003 utförde Kalmar läns museum, efter beslut från länsstyrelsen, en förstudiedokumentation, förundersökning och en mindre murverksdokumentation av kyrkan. Vid undersökningen påträffades bevarade murar från en äldre kyrka i nuvarande kyrkans norra del. Murarna syn-

tes omedelbart under markytan i förundersöknings-schakten. De var bitvis genombrutna av yngre gravkammrar av vilka det fanns ett stort antal i kyrkan. Halva kyrkor ummet utgjordes av kyrkogårdsmark till den medeltida kyrkan och ett flertal kistbegravningar påträffades men undersöktes inte. Vid undersökningen togs en sammanlagd yta av 48 kvadratmeter upp, se förundersökningsrapport, Ring 2003.

En grav som låg mitt i koret på den tidigare kyrkan undersöktes och skelettet togs om hand och har analyserats. Den osteologiska analysen visar att det var en kvinna som var 60 år eller äldre.

Fynd av ett stort antal mynt från 16-1800-talet, två brakteater, bokspännen, en mängd knappnålar och skelettdelar tillvaratogs. Mynten skickades först till Myntkabinetet i Stockholm där Monica Golabiewski Lannby har analyserat och tidsbestämt dem. Myntet (Fnr 39 572:39) som påträffades i grav 1, strax utanför korväggen, var en penning. Myntet var Magnus Ladulås, år 1275-1290. Det var präglad i Götaland. Det andra myntet (39 572:38) som återfanns i anslutning till gravkammare I var ett tyskt mynt. Det var en tjurhuvudbrakteat från Mecklenburg och det var präglad på 1400-talet. Efter analys skickades mynten till SVK (Studio Västsvensk Konservering) i Göteborg där de konserverades.

Runstenen som var känd sedan en avbildning från 1750 återfanns sent en junikväll 2003 inmurad i den östra väggen i samband med borttagandet av kor-golvet.

För att få svaren på frågorna om kyrkans storlek, utseende och datering hade en undersökning enligt undersökningsplanen krävts. De ytliga lämningarna i kyrkans västra del undersöktes till exempel inte och frågan om det varit ett golv lämnades obesvarad.

Processen fram till övertäckandet

Efter förundersökningen och de resultat som framkom ansåg Länsstyrelsen att en arkeologisk undersökning skulle genomföras och formulerade en krav-

specifikation för det. Länsmuseet fick i uppdrag att upprätta en undersökningsplan med aktuella frågeställningar samt kostnadsberäkning. Undersökningsplanen gjordes i samråd med den vetenskapliga referensgrupp som tillsatts av Växjö stift. I referensgruppen ingick Ann Cathrine Bonnier, Raä, Richard Hedvall, Raä Linköping, Marit Anglert, Karlskrona, Nils Blomkvist, Östersjöcentret i Visby och Torbjörn Sjögren, Växjö stift.

Den övergripande frågeställningen inför en slutundersökning skulle fokusera på den kunskapslucka som föreligger för kyrkans äldsta skede, från missions-tid till sekelskiftet 12-1300. Frågorna skulle relateras till det aktuella forskningsläget kring Ölands och Möres kristnande och till förhållandet mellan världslig makt och religiösa symbolfunktioner. Frågeställningarna delades sedan in i fem undergrupper vilka behandlade;

1. Den äldre kyrkan/kyrkorna – lämningar efter den tidigare kyrkan
2. Kyrkogården – medeltida begravnings traditioner
3. Gravkamrarna – begravningsseder från 16-1800-tal
4. Det osteologiska materialet – den demografiska utvecklingen från 12- 1800-tal
5. Möres kyrkor – ny kunskap för Möres och Smålands kyrkohistoria

Referensgruppen deltog också i två träffar, en på plats ute i kyrkan i samband med förundersökningen och senare också en i december 2003 då diskussioner fördes om vad som skulle prioriteras vid en eventuell undersökning. Länsstyrelsen bedömde den framräknade kostnaden som alltför hög i relation till själva arbetsföretaget och till samhällsnyttan i form av förväntad ny kunskap. Av den anledningen tog man beslut om att istället täcka över kulturlagren och tillåta att ett betonggolv göts ovanpå.

Som konsult inkallades Conny Johansson Hervén från Kulturen i Lund. Varken länsstyrelsen eller någon annan kontaktad expert kan med säkerhet säga om förfarandet kommer att innebära att kulturlagrens nedbrytningsprocess påverkas av detta eller inte, men länsstyrelsens sammanvägda bedömning är att så troligen är inte är fallet.

I slutet av mars 2004 fattade länsstyrelsen beslut om att tillåta ”platta på mark” och bevarande av kulturlager under det nya golvet. Ryssby kyrka återinvigdes påskdagen 2005.

Övertäckningen

Metod

En antikvarie från länsmuseet följde arbetets gång med de förberedande åtgärderna inför den gjutna golvplattan. En Bobcat och en maskin med flak för att köra ut massor ur kyrkan användes. Båda maskinerna hade larvfötter. Det var stora problem med att få Bobcaten att fungera i den steniga miljön. Flera gånger gled larvfötterna av och flera gånger fastnade slangarna bland stenarna och gick sönder.

Fotografering gjordes kontinuerligt under hela arbetet med färg, svart/vitt och digitalt.

Vissa kompletteringar med ritningar i skala 1:20 gjordes, bilaga 4.

Förarbete

Innan arbetet med att lägga igen schakten inför anläggandet av den nya golvkonstruktionen gjordes

en dokumentation med fotografering. Arbetet var beställt och bekostades av Ryssby - Åby kyrkliga samfällighet. Fotograferingen genomfördes av Pierre Rosberg och Cecilia Ring, Kalmar läns museum. Fotograferingen skedde från den arbetsbro som fanns uppe under taket. Ett koordinatnät var utlagt för att bilderna skall kunna fogas samman. Fotografier togs både i färg och i svart/vitt se bilaga 1.

Återfyllande

De ben och skelettdelar som påträffades i den omrörda kyrkogårdsjorden under förundersökningen togs fram, de hade förvarats i plastpåsar inne i kyrkan under hela hösten och vintern. Benen hade bevarats dåligt och de höll mycket dåligt ihop. Trädetaljerna inne i kyrkan hade också förändrats sedan de grävdes fram under förundersökningen. Trästocken som låg som ände till grav 3 hade torkat och



Fig 2. Lodfoto över den medeltida kyrkomuren.

böjlat spricka. Däremot hade plankorna vilka utgjorde gravens långsidor blivit fuktiga och föll nu sönder. Detta visar på att bevaringsförhållandena varierade inom kyrkor ummet.

Grav 3 rensades fram något och kompletterande foto grafier togs på detaljer i gravkammaren.

Gravarna i schakt 2 rensades från rasmassor då mycket rasat från schaktkanten ner i gravarna sedan förundersökningen avslutades. Massorna innehöll en hel del ”skräp” och syftet var att så rena massor som möjligt skulle ligga närmast skeletten. Skeletten verkade emellertid ha klarat sig bra och vad som kunde iakttagas var de i samma skick som då de grävdes fram.

En plan och profilritning upprättades av den medeltida kyrkans mur i skala 1:20, se bilaga 4. Denna skall användas som komplement till den tidigare inmätta versionen av murarna. Detta gjordes med tanke på att muren/kalkbruket under vintern hade böjlat vittra sönder och murens kondition var i sämre skick än vid förundersökningstillfället. Kalkbruksprover togs på tre olika ställen på muren för att man skall kunna göra jämförelser med bruk från andra kyrkor.

En profilritning upprättades även på södra korväggens utsida, se bilaga 5.



Fig 3. Grav 1. Skelett delarna åter på plats.

Grav 1, där minst tre barn påträffades vid förundersökningen, rensades ren från rasmassor och skelettdelarna lades tillbaka. De lades separerade men det råder ändå en oordning.

De skelettdelar som under förundersökningen påträffades i jorden från den medeltida kyrkogården lades ner i schakt 1. Det är det schakt som går vinkelrätt ut från södra långhuset, se bilaga 3. Först östes massorna tillbaka för hand för att det skulle vara såskonsamt som möjligt. Slutligen återfylldes schaktet med maskin.

Schakt 6 grävdes vid förundersökningen med hjälp av maskin. Det var helt stenfyllt men i botten påträffades trädetaljer som möjligen tillhör en kist- eller gravkonstruktion. Schaktet kunde inte grävas i bot-



Fig 4. Skelettdelarna från kyrkogårdsjorden nedlagda i schakt 1.

ten på grund av rasrisken. Djupet på kammaren uppskattades till 1,8- 2,0 meter under dåvarande marknivå. Vid den antikvariska kontrollen iakttoogs en hålighet som är minst 0,2 m djup i botten på schaktet.



Fig 5. Trädetalj i schakt 7.

Innan återfyllnadsmassorna lades på placerades gula, cirka 0,15 m breda, kraftiga plastband i botten på schakt 2, 4, 7, i gravarna, på muren och på golvet i väster. Detta för att man i framtiden skall kunna se var och hur djupt det schaktats. Schakt 3, intill vad som tolkats som vapenhusmuren, fylldes med mycket sten innan det fylldes på med jord. I mellanrummet mellan medeltidskyrkans kormur och gravkammare I fylldes också utrymmet med sten innan annat material fördes på. I schakt 7 fylldes först på med sand och sedan återfylldes stenarna som grävts upp i schaktet under förundersökningen. Insidan av kyrkmuren



Fig 6. Håligheten mellan kormuren och gravkammare I fylldes upp med mindre stenar för att stödja och skydda muren vid överäckandet.



Fig 7. Murens insida.



Fig 8. Först fylldes sand i botten av schaktet sedan sten för att stadga upp muren.

var i mycket dåligt skick då den låg i flyktig sand. Vid igenfyllandet användes de stora stenarna som fyllmassor i ett försök att stötta upp och stadga muren då sand ansågs vara för svagt. Att i framtiden öppna schaktet utan att muren rasar blir mycket svårt med tanke på det dåliga skicket.

Torra massor lades närmast ovanpå den medeltida muren för att kalkbruket inte skall lösas upp. Ovanpå jorden och muren lades till sist ett lager grus. Stenarna på den norra sidan jämnades ut till en jämn förutbestämd nivå. På vissa ställen krävdes diskussioner om olika enskilda stenar kunde tas bort eller inte. Flertalet av stenarna var så skörbrända att de föll i bitar när man flyttade på dem



Fig.9. Stenarna lades tillbaka i schakt 6.

Återfyllandet gjordes med maskin. Först användes de massor som grävdes upp vid förundersökningen. När de inte längre räckte användes sand och sedan högst upp ett grövre material, bärlager.

Strax söder om gravkammare II i den del som var kyrkogårdsjord upptäcktes vid arbetet två håligheter i marken. På något sätt hade det bildats luftfickor i marken om det berodde på håligheter på kyrkogår-



Fig 10. Pinnarna markerar håligheter i kyrkogårdsjorden.

den eller om det doldes ytterligare en gravkammare under jordtacket gick inte att avgöra.



Fig 11. En Bobcat användes för att ta bort kalkstengångarna längs sidorna.

Efter det att alla schakt och håligheter hade återfyllts påbörjades arbetet med att schakta bort resterna efter de kalkstengångar som fanns kvar på båda långsidorna samt västra kortsidan. Gångarna hade gjorts i ordning vid renoveringen på 1940-talet. Kalkstensplattorna var lagda på en bädd av natursten och grus. Allt togs ner till en nivå, 8,31, för att den nya golvkonstruktionen skulle få plats. Invid västra ingången på södra långsidan påträffades en enkel rad med tegelstenar. Detta tolkades först som ytterligare en gravkammare, men det visade sig senare att det troligen hörde ihop med en tidigare variant av ingången. I ingången fanns ett betongfundament som fick ligga kvar.

Längs den västra kortsidan fanns ett betongfundament som tillkommit i samband med installationen för VA 1989. Fundamentet var tvunget att bändas loss. Ett test gjordes först i det södra hörnet omdet gick att bända bort betongen utan att göra för stor skada. Hade inte detta fungerat hade man tvingats såga betongen i bitar innan den lyftes bort.

På den norra långsidan från NV hörnet fram till det att schakt 7 börjar, syntes efter borttagandet av kalkstengången att grundstenarna stack ut en bit från väggen. I höjd med öppningen för sakristian sköt grundstenarna ut ungefär 0,1 m från väggen. Något liknande kunde inte observeras på någon av de andra väggarna.

Framme i kyrkan i övergången mellan långhus och kor, framkom vid iordningställandet delar av en halvrund tegelrad. För att få klarhet i vilken sorts lämning det rörde sig om rensades tegelraden fram i sin helhet. En första tanke var att det rörde sig om en absid till den medeltida kyrkan. Det visade sig dock efter framrensande att det endast var en enkelrad tegelstenar som sannolikt inte har med yttermuren att göra, utan i stället är en konstruktion inne i kyrkan. Närmast går tanken till en gravkammare. Men



Fig 12. Stenarna sköt ut något på den norra långsidan.

varför är den halvrund? Den frågan kan inte besvaras utan en arkeologisk undersökning.



Fig 13. Tegelkammaren från NNÖ.

Anläggningsbeskrivning:

Anläggningen var en halvrund kammare uppförd av en enkel tegelrad. Den raka delen i väster var 3,15 m bred. Tegelstenarna var 28x12x7 cm stora. Både in- och utsidan var putsad. I nordvästra hörnet låg ris. Anläggningen var fylld med sten och sand.

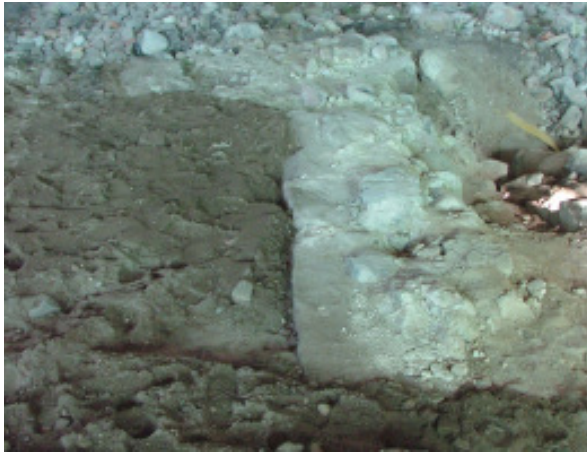


Fig 14. Sand läggs närmast muren.

Efter dokumentationen lades ett bärlager av grus på kammaren och återstoden av medeltidsmuren.



Fig 15. Till sist ett bärlager täcker muren.

Den stora stenen som låg i kanten av gravkammare I var tvungen att flyttas för att det skulle fungera med höjden på golvet. Efter diskussion om vilket som var det bästa sättet - att klyva den eller att flytta den - togs beslutet att flytta den. Eftersom det troligen inte var den ursprungliga platsen för stenen så lades



Fig 16. Stenen vid gravkammare I lades ner i en grop öster om kammaren.

den öster om gravkammare I ner i vad som eventuellt kan vara gravkammare X. Framme i koret syntes minst en, möjligen två, olika gravkammrar vid iordningställandet. Ett 2x2 meter stort schakt grävdes framför runstenen.



Fig 17. Markduken läggs på.

Efter det att man nått rätt nivå, +9,72, på hela ytan lades en markduk ut. Den skall skydda så att lekakulorna inte blandas ner i kulturlagren och lämningarna. På markduken lades grus där ledningar för bland annat vatten och avlopp samt värme skall gå. Sedan fylldes lekakulor på upp till en bestämd nivå. Ovanpå lekakulorna lades isolering i form av dubbla lager frigolitplattor. Därefter lades armeringsjärn över hela ytan och sedan göts betonggolvet.



Fig 18. Lekakulor ovanpå markduken.



Fig 19. Frigolitplattor som isolering.



Fig 20. Armeringsjärn.



Fig 21. Betongen är gjuten.

Tornet

Schaktning i tornet ingick ursprungligen inte i beslutet, utan kom till under slutet av kontrollen. Arbetet med att bila sönder golvet påbörjades dock innan beslutet togs, efter kontakt med och efter muntligt tillstånd av länsstyrelsen. Stora mängder rasmassor låg kvar i tornet då eftersom det inte gått att rensa ut massorna på grund av den stora rasrisk som förelåg. Efter det att man stadgat upp tornets murar och byggt golv i tornets övre våningar kunde man påbörja arbetet även med denna del. Först togs rasmassorna och det yngsta golvet som, lagts 1989, bort. Golvstenarna var sönderspruckna efter det att både

kyrkklockorna och stora stenar från tornet fallit ner i samband med branden. En äldre golvnivå fanns sju cm under detta. Det var lagt av 45x45 cm stora kalkstensplattor. Under plattorna låg ett lager av 15 cm brun sättsand och under det började ett 30 cm tjockt kompakt siltlager. Under siltlagret påträffades kyrkogårdsjord. I det sydöstra hörnet av tornet påträffades även en trolig grav vilken lämnades orörd. Kyrkogårdsjorden låg 12 cm över den tänkta schaktbotten och schaktdjupet minskades här efter samråd med projektledaren Bengt-Åke Christoffersen så att lagret med påförda lekakulor blev 8 cm tjockt.



Fig 22. Stengolvet i tornet. Foto Eeva Rajala.



Fig 23. Schaktning i tornet. Foto Eeva Rajala.

Kommentarer

På den medeltida kyrkogårdsytan, inne i 1750-tals kyrkan gällde beslutet att bara de översta centimetramana, där grässvål hade etablerats under den tid som kyrkan stått öppen, skulle få tas bort. Men då man körde fram och tillbaka med både Bobcaten och flakbilen och svängde med larvfötterna påverkades mer än bara det översta tunna skiktet med vegetation. Detta var oundvikligt med tanke på arbetets karaktär där stora mängder tungt material skulle transporteras ut ur kyrkan. Även om så kallad lätt schaktmaskin användes kördes den otaliga gånger fram och tillbaka över lämningarna vilket inte kan ha lämnat dem opåverkade. Då till exempel medeltida murverk och gravkammareväggar fanns 2-10 cm under markytan kan man antaga att flera okända anläggningar kom att påverkas av körningen. Återfyllnads-

massorna räckte inte heller utan annat material var tvunget att användas.

Lämningarna inne i kyrkan hade ju återigen påverkats eftersom marken fick ligga öppen under så lång tid innan det slutgiltiga beslutet om övertäckning togs. Först utsattes de för branden, en lång varm sommar, en kall och blöt vinter och ytterligare en sommar innan taket kom på. Taket gjorde dock att miljön för lämningarna förändrades ytterligare. Under en period på tre år hade förutsättningarna för lämningarna ändrats väsentligt ett flertal tillfällen. Att det rådde variationer i bevaringsförhållandena gick att iaktta i till exempel grav 3 där trädetaljerna bevarats olika. Skeletten som förvarats på olika ställen och i olika miljöer i kyrkan uppvisade även de olika grad av bevarande.



Fig 25. Maskinerna gjorde spår i kyrkogårdsjorden.

Litteratur

Ring, C mfl. Ryssby kyrka. En arkeologisk förundersökning och murverksdokumentation. Kalmar läns museum. Rapport 2003.

TEKNISKA OCH ADMINISTRATIVA UPPGIFTER

Länsstyrelsens dnr: 431-3204-04,431-5688-04

Kalmar läns museums dnr: 32-641-01

Uppdragsgivare: Ryssby-Åby kyrkliga samfällighet,
Box 24, 380 31 Kalmar

Landskap: Småland

Kommun: Kalmar

Socken: Ryssby

Fastighet: Ryssby kyrka

Fornlämningsnr:

Ek. karta: 4G9g Rysby

X koordinat: 6297360

Y koordinat: 1533340

M ö h: 7-9

Fältarbetstid: maj-juni 2004

Antal arbetsdagar:

Maskintid:

Personal: Cecilia Ring och Eeva Rajala

Sv/vit neg. nr: E 74 455

Dia nr: Au 113:1-29

Digitala nr: Du27 och Du28

Ritningar:

Alla fältritningar förvaras på KLM. Ritningarna har digitaliserats i AutoCAD och finns i databas.

Inmätning:

Schakt är inmätta med Geodimeter. Koordinater och höjdangivelser i rikets koordinatsystem 2,5 gon V.

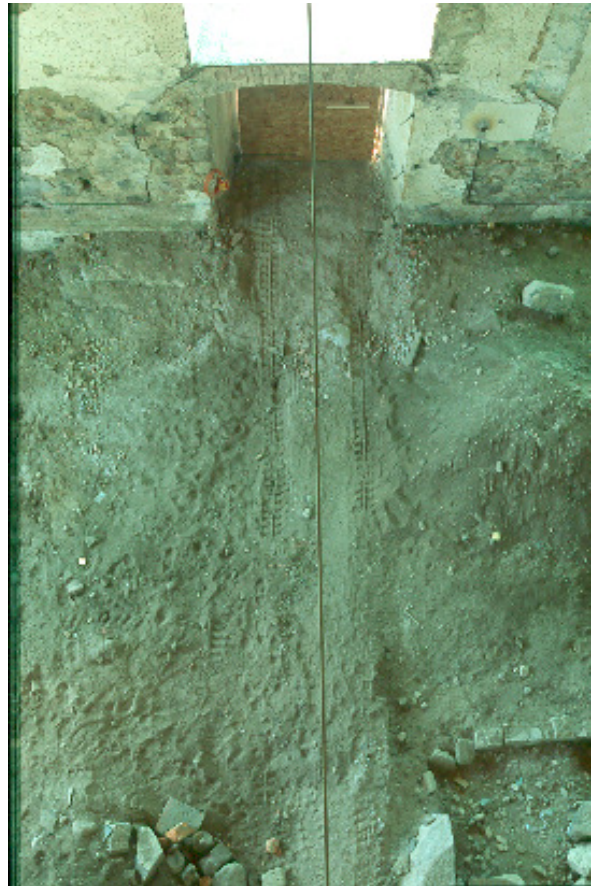
Fotomaterial

Diabilder, svart-vita negativ och digitala bilder finns arkiverade på KLM under respektive nummer.

Bilaga 1 . Fotografierna tagna av Pierre Rosberg



Au 113:1



Au 113:3



Au 113:5



Au 113:7



au 113:9



Au 113:11



Au 113:13



Au 113:15



Au 113:17



Au 113:20



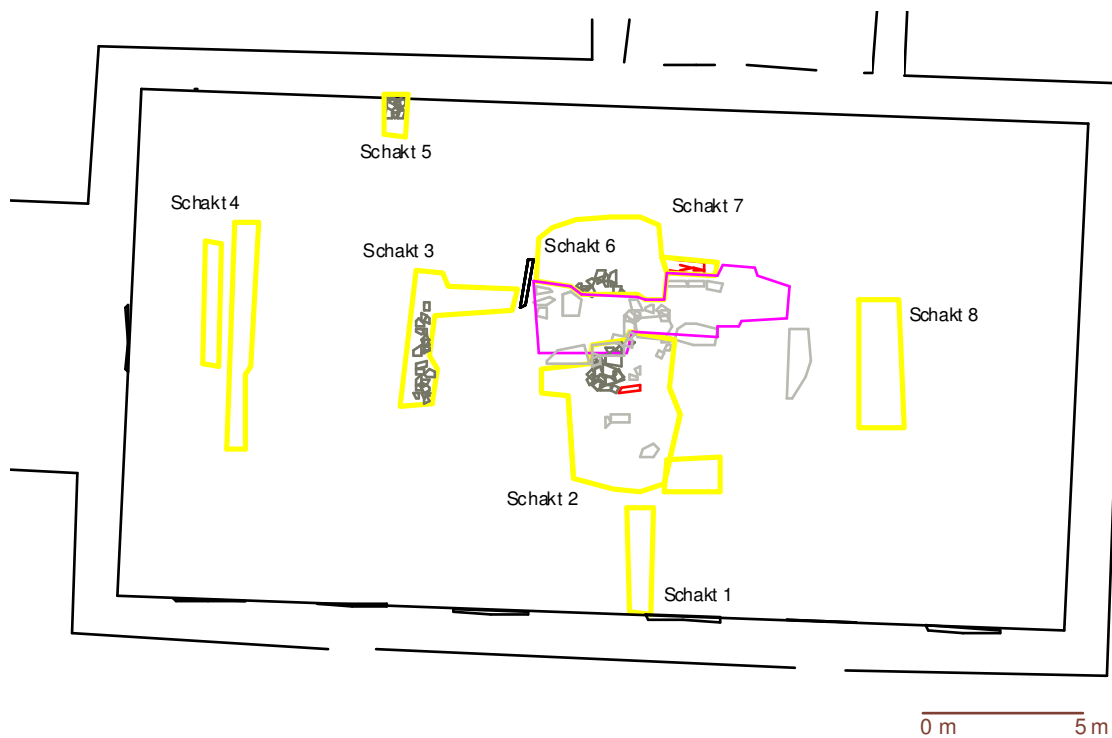
Au 113:24



Au 113:27

Sm. Ryssby sn, Ryssby kyrka. KMK 711-68-2004.										
Nr	Fnr	Land	Myntherre	Period	Myntort	Valör	Beskrivning	Referens	Präglad ca	Anmärkning
1	39572:39	Sverige	Magnus Ladulås	1275-1290	Götaland	Pänning	Uncialt M, slät ring	LL XVIIIC:1		Okonserverad
2	39572:38	Tyskland			Mecklenburg	Pänning	Tjurrhuvudbrakteat	Saether II-IV	1400-tal	Okonserverad
Februari 2004. Bestämning före konservering. MGL.										

Bilaga 2. Uppgifter om medeltidsmynten innan konservering



Bilaga 3. Plan över kyrkan