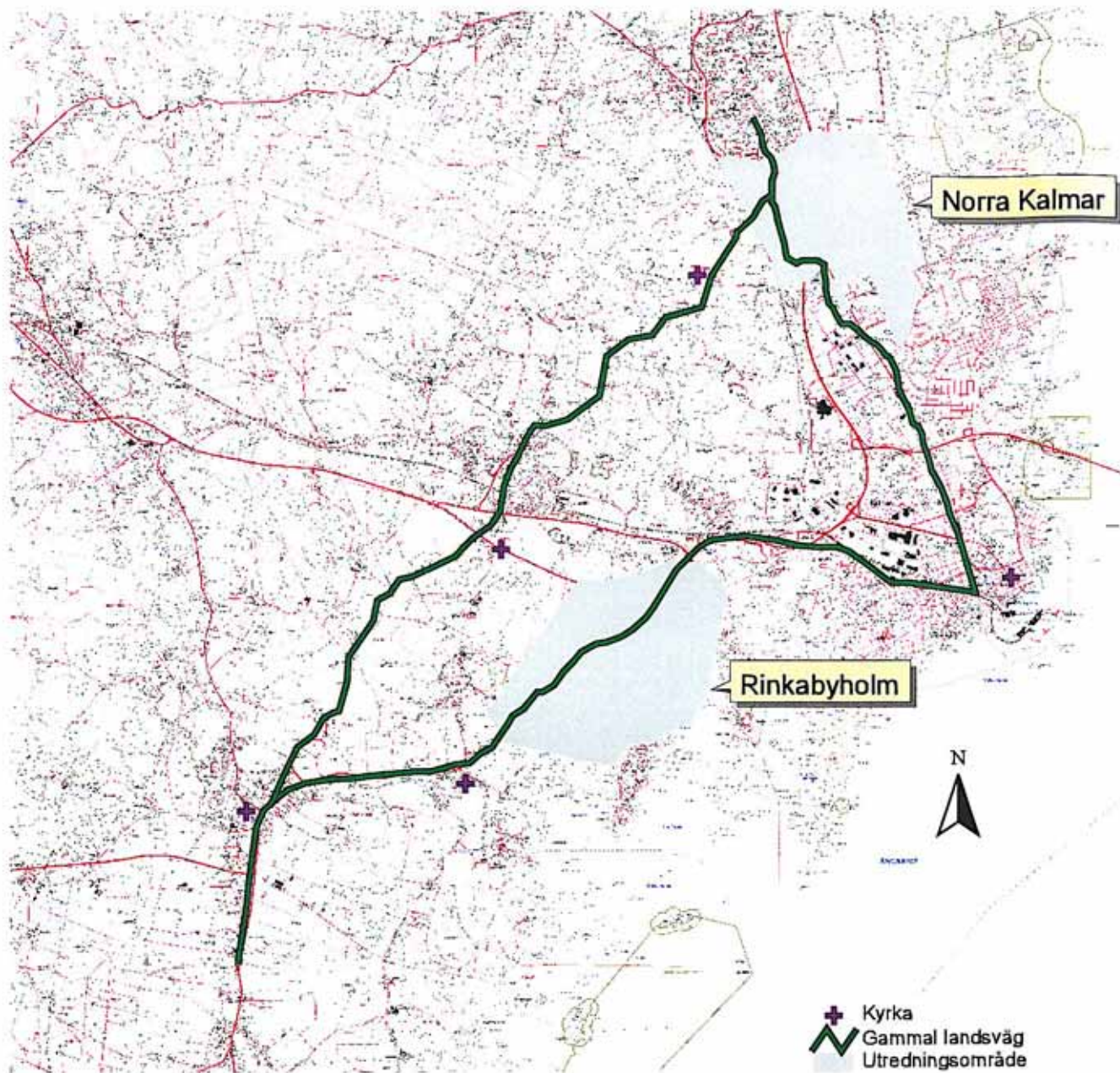




# Kulturmiljöanalys över Rinkabyholm och Norra Kalmar

Cecilia Ring  
Örjan Molander  
Fredrik Engman



0 2 4 6 8 10 kilometer

*Kata över utredningsområdena*

# Kulturmiljöanalys över Rinkabyholm och Norra Kalmar

Kalmar kommun har påbörjat ett *program* för området Norra Kalmar mellan Kalmar stad och Lindsdal samt området runt Rinkabyholm. Syftet med arbetet är att utreda möjliga exploateringsområden för nya bostäder. Kommunen beställde i samband med detta en kulturmiljöanalys av Kalmar läns museum för att i ett tidigt skede kunna ta hänsyn till områdenas kulturmiljövärden.

Syftet med denna rapport är att översiktligt beskriva det kulturhistoriska innehållet för de båda programområdena. Analysen skall fungera som underlag för kommunens programarbete samt ge en uppfattning om de behov av ytterligare antikvariska åtgärder som kan komma ifråga i senare skeden. Dessa åtgärder kan vara exempelvis arkeologisk utredning, förundersökning och slutundersökning.

Som underlag till kulturmiljöanalysen har museets arkiv, litteratur och fornlämningskartor studerats av arkeolog Cecilia Ring. Kulturgeograf Fredrik Engman, Jönköpings läns museum, har gått igenom de historiska kartorna. Dessa presenteras dels i texten och dels som en bilaga. Vidare har byggnadsantikvarie Örjan Molander studerat de kulturhistoriskt värdefulla byggnaderna och miljöerna.

## Arkiv- och litteraturgenomgång

Arkivstudierna innebar att läns museets topografiska arkiv och Riksantikvarieämbetets fornlämningsregister studerades för området Norra Kalmar och Rinkabyholm. Vad beträffar litteratur hänvisas till litteraturlistan i slutet av rapporten.

## Det äldre kartmaterialet

Det äldre kartmaterialet har studerats för de bägge programområdena. Syftet med denna del av undersökningen har varit att beskriva det dåtida kulturlandskapets utseende och markanvändning, dessutom kan kartorna användas för att lokalisera fornlämningar, tidsbestämma vägar, stenmurar och andra kulturlämningar. Kartorna har excerperats och rektifierats, vilket innebär att de historiska kartorna har ritats av och skalmässigt justerats så att de överensstämmer med dagens ekonomiska karta och därför lätt kan jämföras. Kartorna som har granskats återfinns på Lantmäteriet i Kalmar och finns förtecknade i bilaga till denna rapport.

## Fältbesiktning

Efter det inledande kontorsarbetet har fältbesiktningar gjorts för att undersöka vilka historiska element som finns kvar i landskapet. Fältbesiktningen har skett översiktligt från bil. Som en förutsättning för utredningen har kommunen meddelat att ingen ny bebyggelse planeras som innebär rivning av befintliga hus. Därför har inte de enskilda husen värderats. Den samlade bebyggelsen i Rinkabyholm har inte heller studerats närmare.

# Norra Kalmar

## Landskapsbild

Norra Kalmarområdet kännetecknas av de två mindre åsbildningar som i öst-västlig riktning sträcker sig inifrån landet ut mot kusten och övergår i uddarna Björkenäs och Värnsnäs. Mellan dessa åsar finns mer låglänt och bitvis sankare partier. Geologiskt utgörs huvuddelen av området av moränmark, som ställvis är tämligen blockig.

Tvårs genom undersökningsområdets södra del går gränsen mellan de gamla socknarna Kläckeberga och Kalmar. Utredningsområdet ligger till största delen inom Kläckeberga socken. De berörda byarna är från norr; Västerslät, Kläckeberga, Krafslösa samt Berga. Utredningsområdet sträcker sig över ett ca 2x1, 5 kilometer stort område.

Områdets nordöstra del utgörs huvudsakligen av skogsmark med utdikade mossmarker och mindre moränhöjder. Den största delen sammanhängande skog består av barrträd men runt Krafslösa finns små sammanhängande partier med lövskog. Längst ut åt nordöst upptas området av golfbanans öppna ytor vilka tidigare var åker och sankmark.

Södra och västra delen av området består till största delen av uppodlad åkermark och här är också höjddpartierna tydligare. De gamla byarna har haft sina lägen i väster, där den bästa åkermarken har funnits och där vägarna har kunnat gå fram i torra lägen från ås till ås. Åt öster har den gamla inägomarken övergått i utmarker för att sluta i uddar och sank viker vid den flikiga kusten. Den flacka strandlinjen gör att havet upplevs endast på nära håll och ej från de inre delarna av området.

## Kulturmiljö

### Stenålder

I socknen finns bland annat ett flertal förhistoriska boplatser. På en tredjedel av dessa har 6 000-10 000 år gamla fynd från jägarstenålder påträffats, bland annat svallad flinta (se nedan).

Under en stor del av förhistorien (stenåldern) har området utgjort ett utpräglat skärgårdslandskap. För ca 7 000 år sedan bör Lindsdalsområdet ha varit en

stor udde omgiven av fjordar, som skar djupt in i landet. I fjordarna fanns då flera större och mindre öar. Där bör ha funnits goda förutsättningar för stenålderns människor att livnära sig på fiske, jakt och insamling av växter. Boplatserna från tiden brukar påträffas vid kusten, vid sjö eller åstränder och vid igenväxande sjö- och sumpområden. Detta är ett ganska typiskt boplatsläge under jägarstenålder, då man valde att bosätta sig på platser där olika ekologiska zoner möts för att på så sätt kunna utnyttja resurserna maximalt. Vid Vimpeltorpet består jordarten till stor del av sand, vilket var lämpligt att bosätta sig på ur dräneringssynpunkt. Stenåldersboplatserna i området har utgjorts av tillfälliga fångst- och fiskestationer snarare än långvariga bebyggelseetableringar.

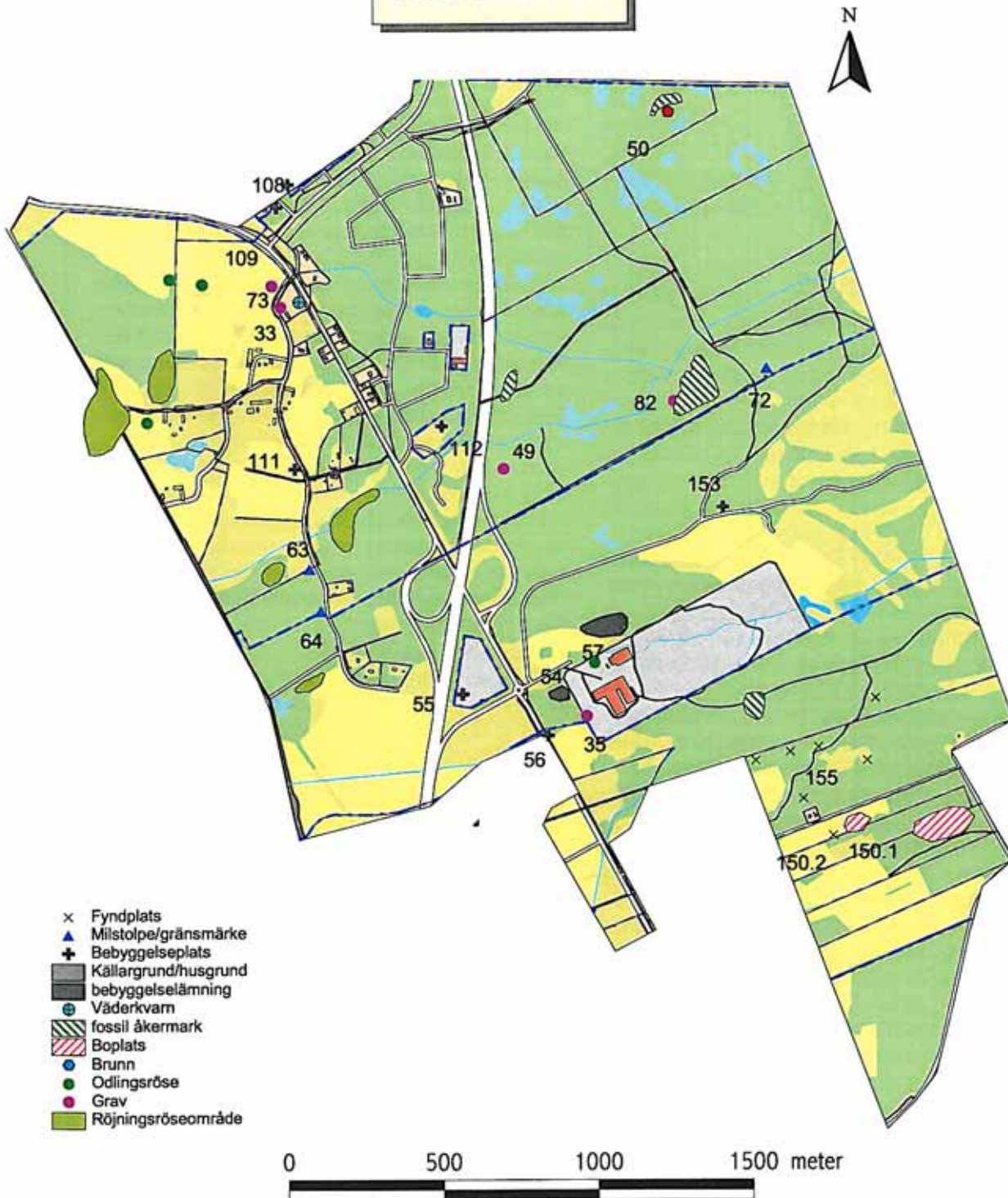
### Brons- och järnålder

Den successiva uppgrundningen av området har under brons- och järnålder frilagt stora markarealer, men med hänsyn till deras delvis flacka och sank karaktär kan de i första hand ha lämpat sig som betesmarker. I socknen finns också gravar och gravfält från både bronsålder och järnålder. Bronsåldern utmärker sig framförallt genom rösen av monumental karaktär och från järnåldern finns ett flertal olika gravtyper som stensättningar, resta stenar och domarringar.

I samband med småhusbebyggelsen vid Vimpeltorpet genomfördes 1994 en arkeologisk undersökning. Då framkom boplatslämningar från flera olika tidsperioder. Undersökningen delades i tre olika områden varav det sydöstra området daterades till jägarstenålder. Här påträffades främst fynd i form av flintavslag, restprodukter efter det att man slagit flinta till redskap. I det nordligaste området påträffades en boplatser som översandats. Den daterades med hjälp av <sup>14</sup>C till 6 495-6 165 f. Kr, det vill säga tidig jägarstenålder.

Det tredje området som låg längst åt väster utgjordes av en plan yta med sandig mark. Här framkom resterna av ett bostadshus, ett så kallat långhus. Huset

## Norra Kalmar



Karta över forn- och kulturlämningar i Kläckeberga socken

var minst 10 m långt och 5 meter brett. Huset daterades även det med <sup>14</sup>C och resultatet blev att huset användes under den äldre bronsåldern. Undersökningarna vid Vimpeltorpet visar på att människorna under såväl jägarstenålder som bronsålder valt att bosätta sig på samma platser i landskapet.

### Historisk tid

Kart- och arkivstudierna påvisade att området under historisk tid huvudsakligen utgjort utmarker till de berörda byarna; Västerslät, Kläckeberga, Krafslösa och Berga. Då endast en mindre bit av Berga berörs har kartmaterialet till denna by inte studerats. Gränsen mellan Krafslösa och Berga by överensstämmer med Kläckeberga sockens sydgräns.

## Byarna

### Västerslät

I norr ligger Västerslät som omnämns första gången år 1387 då Ulf Johansson ger en gård i morgongåva till sin hustru Ingeborg.

Över byn finns flera kartor som beskriver landskapsutnyttjandet vid 1700-talets slut. Den första heltäckande kartan är en storskifteskarta, upprättad år 1772 av Jonas Collin. Vid denna tidpunkt bestod byn av 13 hemman.

Det östra området var på 1700-talet utmark med enstaka hägnade hagar och ängar. I byns allra östligaste del fanns även inägomark, särhägnade hagar och ängar till två numera försvunna enheter, Askö och Bostorp. Men även Stävlö och Vesslö (norr om utredningsområdet) hade hagar och ängar inom vad som idag är Västersläts ägor. Väster om Lindsdalsvägen är terrängen mer kuperad och här återfinns dagens öppna åkermark runt själva bykärnan.

Från Lindsdalsvägen vid Fjölebro ringlar sig den äldre landsvägen söderut mot dels Kalmar och dels Kläckeberga med ett vägskäl vid Västersläts gamla bytomt. Dessa vägsträckningar har troligen hög ålder och fanns med redan på storskifteskartan, år 1772, i exakt samma sträckning. Enligt kartan fanns hägnader längs hela vägsträckan. I dag finns stenmurar längs stora delar av dessa vägsträckor. Det framgår dock inte av kartan vilken typ av hägnad som fanns på 1700-talet. I de sentida gränserna, vanligen från laga skiftets tid, finns även ett flertal stenmurar som endast undantagsvis sammanfaller med äldre hägnadsgränser. Med undantag för vägsträckningarna borde således det stora flertalet av stenmurar vara yngre än storskiftet 1772. Storskifteskartan är även intressant då den äldre bytomten endast till en mindre del är bebyggd i dagsläget. Byns läge på 1700-talet överensstämmer troligen med den medeltida byn och är således att betrakta som fast fornlämning. Den ”medeltida”

bytomten består i dag av åker och hagmark. Inom hagmarken syns flera fördjupningar och området är delvis beväxt med fruktträd. Öster om lagården till fastigheten 18:1 finns flera yngre hus-/lagårdsgrunder. Vid en närmare granskning skulle eventuellt flera husgrunder av äldre datum kunna påträffas. I byns södra del invid den äldre landsvägen fanns ett hus enligt storskifteskartan. I dag finns rester kvar i form av en källargrund, se fornlämning 64 i Kläckeberga sn.

### Kläckeberga

I Kläckeberga berörs endast den östra delen av byns marker.

Från Kläckeberga finns flera omnämningar under medeltid. Det äldsta är från 1360 då Märta Sunesdotter (båt) ger allt sitt gods i byn till Kalmar nunnekloster. Under Gustav Vasas tid blev Kläckeberga kronoegendom för att under 1600-talet åter bli privat egendom. År 1951 förvärvades Kläckeberga herrgård av dåvarande Kalmar stad och är fortfarande i kommunens ägo. Herrgårdsbyggnaden med kringliggande bebyggelse och delar av parken är sedan några år privatägd. Jordbruksmarken och tillhörande ekonomibyggnader brukas av en arrendator.

Från herrgården går en allé- och stenmurskantad väg förbi Kläckeberga station, över järnvägen och bort till landsvägen med den gamla smedjan. Här fortsatte tidigare vägen österut mot Mycklakärr och Värsnäs. Den del där golfbanan idag ligger kallas Mycklakärr och var egentligen inägomark till Kläckeberga gård. Mycklakärr användes ända fram till 1947 som odlingsmark, sen upplät Kalmar kommun jorden till den då niohåls stora golfbanan. Mycklakärrens byggnader flyttades enligt skylt på platsen år 1945, och idag återfinns bara husgrunder på platsen.

Den äldre landsvägen kommer från Västerslät och böjer av kraftigt för att korsa E22:an söder om trafikplatsen vid Snurrom. Vid landsvägskröken öppnar sig landskapet söderut med ett storskaligt jordbrukslandskap. På vardera sidan av E22 ser man tydligt landsvägssträckningen. På norra sidan om landsvägen, mitt i trafikplatsen, låg tidigare ett torp som även angavs som krog. Till torpet/krogen hörde två mindre särhägnade lyckor och en hage. Vid nästa kartering vid storskifte år 1794 har åkermarken runt detta torp utvidgats.

### Krafslösa

Endast en mindre del av byn Krafslösa berörs av utredningen. Äldsta omnämning av byn är från 1406 då Poul Breyde erhåller 3 ½ bol vid skifte med svågern Erik Ummereise.

Utredningsområdet inom Krafslösa präglas i den östra delen av öppen åkermark eller tidigare åker-

mark och längre österut är marken mer skogsbunden med enstaka åkrar insprängda.

Den äldsta kartan upprättas över kronohemmanet i byn år 1691, tidigare arv och eget (akt 1 Kläckeberga sn). På denna karta finns flera torp medtagna. Två var belägna inom utredningsområdet. Det ena låg öster om den gamla landsvägen vid gränsen mot Kläckeberga. Det andra berörda låg inom åkermarken norr om nuvarande Fredensborg.

År 1827, då enskifte förrättades, bestod byn av sex hemman. Byns in- och utägor avgränsas av den äldre landsvägen som ringlar sig från Kläckeberga ner mot Kalmar. I dagsläget finns flera stenmurar bland annat finns det en längs vägen mellan Vilan och Norrliden. Denna stenmur är troligen utlagd någon gång efter enskiftet, möjligen i samband med laga skifte år 1849. Sydöst om Vimpeltorpet fanns enligt enskifteskartan en åker som troligen utgjorts av en sankmark som dikats ut och odlats upp vilket alla smådiken tyder på. Denna sankmark utgör idag en sammanhängande åkermark ner mot vägen till Norrliden. En stor del av denna åkermark anges i kartan som betesmark.

Under 1950-talet köpte Kalmar kommun upp marken till både Kläckeberga och Kraflösa by. Därefter har marken brukats av arrendatorer. På 1990-talet lades det sista jordbruket i Kraflösa ned. Större skiften brukas numera av arrendatorn till Kläckeberga medan mindre skiften långsamt växer igen och förfular landskapet. Landskapsbildningen förändras därigenom på ett långsamt men radikalt sätt.

## Vägar

Genom området löper två vägar i nord-sydlig riktning. Den västra av dessa är den gamla riksvägen som följer åssträckningen. Vägen utgjorde i förlängningen en fast förbindelseled med huvudstaden och fick under 1500-talet status som riksväg. Gustav Vasa påbjöd att denna väg, under större delen av året, skulle hållas i sådant skick att den var framkomlig för häst och vagn. Vägen bröts av på 1930-talet då Norra vägen/Lindsdalsvägen byggdes.

Från den gamla riksvägen gick mindre vägar, i såväl östlig som västlig riktning. Flera av dessa är fortfarande kvar, även om de som gick väster ut skars av när E22:an byggdes 1971.

I öster har två äldre vägar från gamla riksvägen skurits av, dels av Norrlidens bostadsområde dels av Norrlidens sjukhem. Utanför programområdet och utanför vår karta gick kustvägen, vilken har gamla anor. Den är troligen anlagd som en fastlandsförbindelse mellan Kalmar och Björkenäs, där det under 1500- och 1600-talen fanns en varvs- och hamnanläggning. Vägen kallades i äldre lantmäterimaterial för Borgagatan.

I Västersläts by berörs en liten del av landsvägen över Kläckeberga kyrka mot Dörby och Smedby.

## Järnvägen

Järnvägen Bergabanan går i västra kanten av utredningsområdet och anlades 1897. Tidigare gick järnvägen något längre öster ut. Kläckeberga station låg strax söder om gränsen till Västerslätt. Idag kallas järnvägen för Stångådalsbanan. På grund av risken med de obehövade plankorsningarna planeras några korsningar att stängas, vilket skulle innebära att man på ett olyckligt sätt skulle stänga ytterligare förbindelser i öst-västlig riktning. Vägar med lång kontinuitet mister då sin funktion.

## Bebyggelse

Utmed riksvägen uppstod redan på 1600-talet en begränsad, spridd torpbebyggelse. Under 17- och 1800-talen tillkom ytterligare torp, oftast intill de gamla, så att en viss klungbebyggelse av malmkaraktär uppstod utanför byarna. Flera av namnen på torpen har bevarats in i vår tid tex Kullen utanför Västersläts by, Snurrom vid Kläckeberga, Rosendal, Fredensborg och Abrahamsborg vid Kraflösa samt Vimpeltorpet.

Nyare bebyggelsekoncentrationer har tillkommit främst utmed Lindsdalsvägen, där tomtavstyckningar gjordes vid 1930-talets början. Grupper av 1930- och 40-talsbebyggelse finns både på Västersläts och på Kraflösas marker. På Kraflösas marker har det också tillkommit nybebyggelse under 1900-talets första decennier, främst i form av småskalig villabebyggelse som uppförts intill de äldre torpställena och utmed landsvägen.

Utmed gamla landsvägen väster om E22 finns kulturhistoriskt värdefull bebyggelse dels yngre välbevarade bostadshus från 1950-60-talet vid landsvägskröken dels en äldre smedja som idag ägs och förvaltas av Dörby-Kläckeberga hembygdsförening. Kulturhistoriskt värdefull bebyggelse återfinns också inom Västersläts by, utmed gamla landsvägen och utmed Lindsdalsvägen.

Analysområdet gränsar i norra delen mot Lindsdals samhälle. Lindsdal växte fram under 1960- och 1970-talet efter en samordning av de då befintliga kommunerna Kalmar, Dörby och Läckby. 1972 bestod Lindsdal mest av åker, ängsmark och ett mindre skogsparti. Längs Lindebergagatan låg då Lindeberga by. Den försvann när det nya samhället började byggas.

I slutet av 1960-talet planerade och uppförde Nordchoklad en större fabriksanläggning vid Snurrom. Anläggningen var i bruk fram till slutet av 1990-talet. Fabriksanläggningen är välbevarad och har ett arkitektoniskt värde.

# Rinkabyholm

## Landskapsbild

I väster dominerar det öppna odlingslandskapet med karaktär av rationellt jordbrukslandskap men uppdelat av små lövskogsbeklädda holmar och busklövträdsridåer. Öster om Rinkabyholm blir skogen mer sammanhängande med blandad löv- och barrskog. Området karaktäriseras i söder av småskaligare kustbygdsmiljö med vägar och rester av stenmurar som genomlöper området.

I mitten av programområdet går gränsen mellan Dörby och Hossmo socken. Området som omfattas av analysen är ungefär 2x1,5 kilometer stort.

Utredningsområdet sammanfaller med de låglänta marker som utgör delar av kustslätten och under förhistorien bestått av grunda havsvikar som sedermera grundats ut och bildat vidsträckt fuktmarker, vilka utnyttjats för bete och slätter. Det är bl a dessa marker de sk mörarna som givit Möre sitt namn, vilket samtidigt vittnar om den stora betydelse som boskaphållningen haft i denna del av Östsverige under den tidigare historien.

## Kulturmiljö

Hela kustslätten är känd för sin fornlämningstäthet med lämningar från äldsta stenåldern till medeltid. Gravanläggningar från brons- och järnålder bildar ett karaktäristiskt inslag i landskapet.

## Stenåldern

Rinkabyholm ligger på en höjd i det annars låglänta kustlandskapet. Under senare delen av äldre stenåldern var området en eller flera öar i det sk Litorinahavet. Den fåtaliga befolkningen har under lång tid varit bosatt på åsar och öar. I den västra utkanten av Rinkabyholm har tre stenåldersboplatser lokaliserats. Boplatserna har varit placerade i slutningen i skyddat läge på den västra sidan av öarna. Vid änden av Södra gatan där den ansluter till gamla landsvägen i Rinkabyholm finns ytterligare två stenåldersboplatser. Vid Rinkabyholms skola gjordes en arkeologisk undersökning år 1991

då skolan skulle byggas till. Skolan ligger på en moränhöjd på ungefär 8-9 m över havet. Boplatserna var mycket störd av tidigare aktiviteter så som åkerbruk och schaktningsarbeten. Ett fåtal fynd påträffades dock i form av avslag i kvarts, porfyr och flinta. Ett par <sup>14</sup>C-analyser visade att platsen hade utnyttjats under flera olika perioder, dels under övergången mellan bondestenålder och äldre bronsålder, samt även under romersk järnålder.

## Bronsålder, järnålder och medeltid

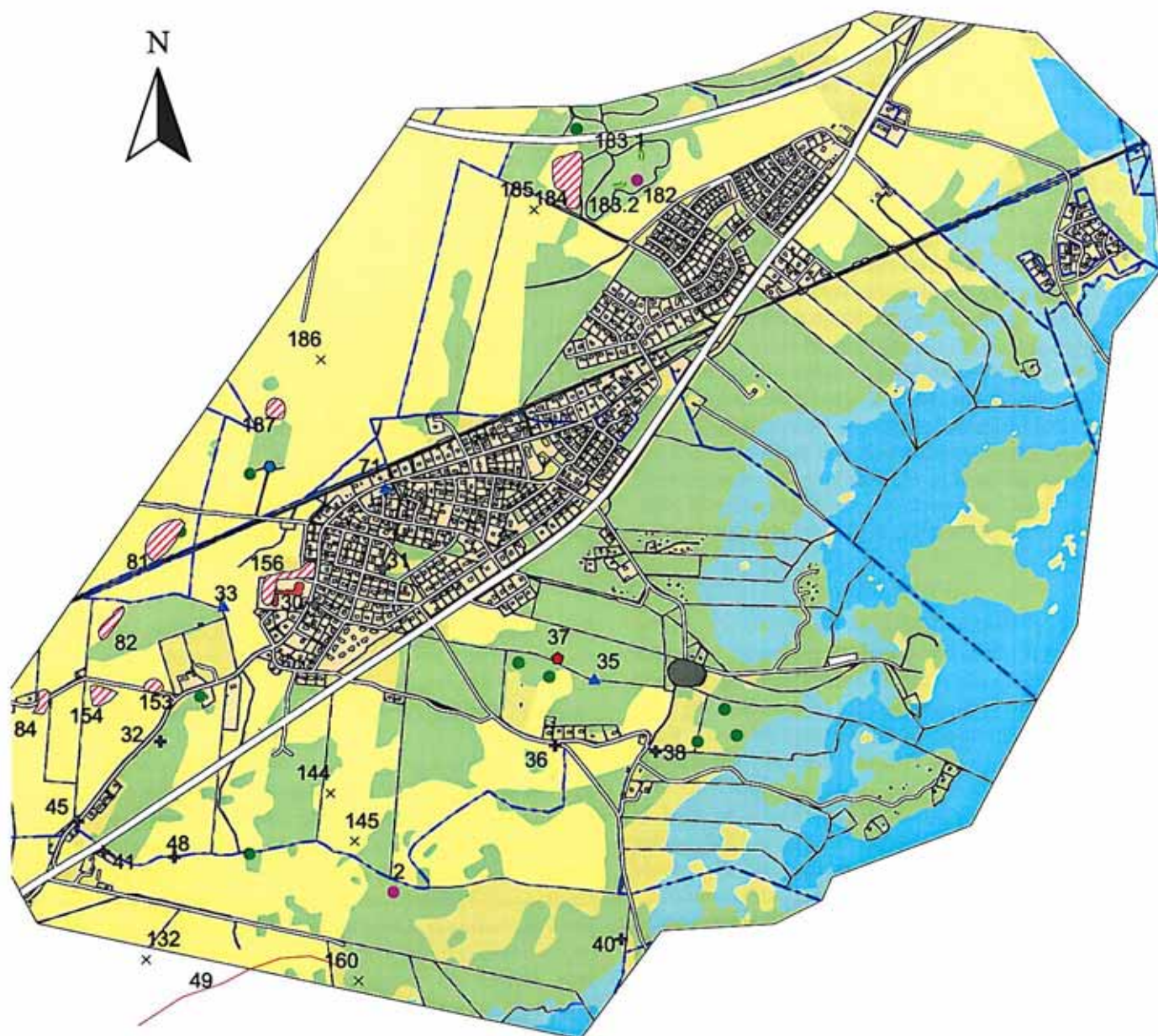
De stora mängderna av kända fornlämningar från brons- och järnåldern finns väster om samhället runt Rinkaby. Dessa utgörs främst av gravar från de olika perioderna. Vid den tiden var kanske Rinkabyholmsområdet mindre attraktivt som boplatser. Där fanns lite odlingsbar mark och förmodligen var höjden omgiven av våtmarker. Väster om sänkan som ligger mellan Rinkabyholm och Rinkaby var förutsättningarna bättre för en bra boendemiljö och försörjning. Dessa levnadsbetingelser gäller också under hela medeltiden. I Hossmo och Dörby finns medeltida kyrkbyar med tillhörande försvarsskyrkor.

## Historisk tid

I Rinkabyholmsområdet berörs sex byar av kulturmiljöanalysen, nämligen Dunö, Hossmo, Rinkaby, Dörby, Bo och Ulvsborg. Rinkaby är uppdelat på två bydelar, Norra respektive Södra Rinkaby. Dunö, Rinkaby och Hossmo är belägna i Hossmo socken och Bo, Dörby och Ulvsborg i Dörby socken. Endast en mindre del av Ulvsborg och Bo berörs varför dessa fastigheter inte studerats.

Ortnamnen antyder att området utgjort ett centralområde i det medeltida smålandet Möre. Förleden i Hossmo, Husa-, indikerar en central kungagård. I området finns även Rinkaby som antyder att det funnits en förläggning för centralortens militära styrka (Gustafsson m fl 2000 sid 14).

## Rinkabyholm



- × Fyndplats
- ▲ Stensträng
- ▲ Milstolpe/gränsmärke
- + Bebyggelseplats
- Källargrund/husgrund
- bebyggelse lämning
- ⊕ Väderkvarn
- ▨ fossil åkermark
- ▨ Boplats
- Brunn
- Väg
- Odlingröse
- Grav
- Röjningsröseområde

0 500 1000 1500 meter

Karta över forn- och kulturlämningar i Hossmo och Dörby socknar.

## Dunö

I sydöst ligger Dunö som endast till en mindre del berörs av planområdet. Det berörda terrängavsnittet inom Dunö består till största delen av sankmarker. Dunö var en liten enhet som omnämns första gången år 1391 då Ficke van Vitzen bekräftar sin gåva till kapellet i Kalmar och år 1393 förnyas donationen och Ficke van Vitzen ger så mycket han äger i Dunö.

## Hossmo

Väster om Dunö ligger Hossmo. Endast en del av byns marker i norr berörs av planområdet. Hossmo omnämns tidigast 1362 då Ingeborg Erlandsdotter byter bort jord i Hossmo till sin måg Anders Nilsson.

Enligt kartan från 1745 beskrivs det berörda området som ängsmarker och beteshagar. I nordost, på gränsen till Dunö, ligger ett torp benämnt *Lill Jans torp*. Ingen bebyggelse finns på platsen idag. I anslutning till den gamla landsvägen låg ytterligare två torp och en krog, varav det nordliga berörs av planområdet. På platsen ligger idag enheten Stommet.

## Södra Rinkaby

Norr om Hossmo och Dunö ligger Södra Rinkaby. Namnet Rinkaby bildat av det fornsvenska ordet *rink* betecknade hirdens medlemmar (Hellberg 1979 sid 146). Rinkaby omnämns första gången omkring 1315 då Henrik Glysing tillsammans med sin dotter Kristina ger jord i Övre (Norra-) Rinkaby till Kalmar nunnekloster.

De vägsträckor som i dag sammanfaller med de tidigare kantas i hög grad av stenmurar. Detta gäller "Södra gatan" från bykärnan fram till den gamla landsvägen, den gamla landsvägen och Dunövägen. Om dessa vägsträckor kantats av stenmurar redan 1756 framgår inte av kartan, däremot låg en stenmur i gränsen mellan Södra Rinkaby och Hossmo. I den östra delen där Dunövägen gör en 90 graders sväng låg två torp. Torpet på den södra-/västra sidan om vägen anges tillhöra Hossmo vilket verkar märkligt. På platsen finns fortfarande en liten torpstuga - välbevarad och kulturhistoriskt värdefull. Öster om vägen låg ett torp tillhörande Södra Rinkaby. I byns närhet fanns även två båtsmansboställen. Vid avmätning av landshövdingebostället Hossmo och Dunö år 1812 markerades på den östra sidan av Dunövägen en badstuga som tillhör Södra Rinkeby och som skall ha uppförts "för 20 år sedan" dvs 1792. På platsen, intill Dunövägen, finns idag en rest av en brunn i form av en vipparm till vattenhämtningen.

## Norra Rinkaby

Över Norra Rinkaby upprättas en äldsta karta år 1690 av lantmätaren Samuel Frigelius.

Från bytomten finns en stickväg åt öster, "Norra gatan", som leder fram till den gamla landsvägen till Kalmar. Denna vägsträcka följer den nuvarande sträckningen men strax innan den gamla järnvägen svängde denna väg ner mot dagens skola. Några spår i terrängen efter denna del av vägen finns inte utan området har brukats upp till åker och skolplanen har förstört spåren. Den del som finns kvar i dag kantas till största delen av stenmurar och var redan 1774 hägnad men det framgår inte vad det var för typ av hägnad. Den gamla landsvägen var hägnad på den västra sidan och på den östra sidan låg utmarken. Över utmarken gick en väg åt öster som delvis finns kvar som en mindre stig i gränsen mellan dagens fastigheter Rinkaby 11:4 och 16:1. Denna väg ledde sedan åt söder, genom Södra Rinkaby och sedermera ned mot Dunö. Väster om landsvägen består i dag markerna av åkermark. Uppodlingen kan följas på laga skifteskartan, upprättad av lantmätaren Sundgren år 1839 (akt 43, Hossmo sn).

Vid detta tillfälle har vägen från byn ut mot gamla landsvägen rätats ut och den samfällighet som ligger söder om denna väg var ett lertag.

## Dörby

Norr om Rinkaby ligger Dörby som omnämns första gången år 1393 då landsting hölls. År 1407 ger Abraham Brodersson (tjurhuvud) en gård och ett hemul i Dörby kyrkby till ett kapell i Kalmar bykyrka.

En storskifteskarta upprättades över Dörby år 1773 av lantmätaren Carl F Reinius. På kartan går en väg utåt väster som utgör gräns mot fastigheten Bo. Denna väg svänger sedan rakt söderut och går genom utredningsområdet och ansluter till den gamla landsvägen. Vid anslutningen till landsvägen låg torpet *Vaktaretorpet*. Denna väg finns i sin norra del kvar i terrängen och avgränsas åt väster av en stenmur. Denna del var även hägnad på storskifteskartan. Den gamla landsvägen går genom byns utmarker i nord-nordostlig riktning.

Vid gränsen mot Bo vid landsvägen låg ett Båtsmanstorp, enligt storskifteskartan. På laga skifteskartan har dock hussymbolen flyttats från den västra till den östra sidan om landsvägen. På platsen finns även i dag mindre bebyggelse.

## Vägar

Flera av vägarna genom Rinkabyholms samhälle har ett gammalt ursprung. Från de båda Rinkabybyarna gick Norra respektive Södra gatan. Dessa vägar korsades av landsvägen och fortsatte ut till kusten. Rinkabyholm blev en knutpunkt för den lokala trafiken från byarna ut till landsvägen och vidare till sundet. Stora delar av de äldre vägsträckningarna används fortfarande även om några delar har spelat ut sin roll efter nya vägsträckor intill, exempelvis delar av Dunövägen.

## Bebyggelse

Den gamla landsvägen drog under andra hälften av 1800-talet till sig en blandad bebyggelse. Från Törnebyslätten i norr ner till Hossmo kyrkby låg spridda stugor och torp längs vägen. I Rinkabyholm fanns en gles randbebyggelse, som förmodligen beboddes av hantverkare och handlanden. Trafiken i området bör ha varit livlig.

Längs Norra gatan och landsvägen hade flera stugor byggts vid tiden för laga skiftet 1839. Alldeles norr om sockengränsen låg Piparegården eller Piparekrogen, som den också kallades. Under andra hälften av 1800-talet var krogen ett rastställe för de som färdades på landsvägen. Huvudbyggnaden brann ner 1992, och det som återstår är ett äldre ut-  
hus med utkragad övervåning samt ett nytt bostads-  
hus som ansluter till den nedbrunna byggnaden. Vid Piparekrogen har delar av den äldre vägsträckningen i sen tid byggts bort så att riksvägens sträckning inte längre är läsbar i landskapet.

Järnvägen mellan Torsås och Kalmar invigdes 1899 och då började expansionen så smått för Rinkabyholm. År 1918 byggdes en hållplats och ett stationshus i samhället. Då hade Rinkabyholm redan blivit sommarvistelse för Kalmars övre medelklass, som hade låtit bygga stora villor på väl tilltagna tomter. Bland de mer kända är dåvarande stadsarkitekt J Fred Olsons tidstypiskt nationalromantiska hus nära järnvägsstationen. Rinkabyholm låg på ett behagligt reseavstånd från staden och naturmiljön var attraktivt med strandskogar och närhet till sundet.

Under 1900-talets första årtionden växte bebyggelsen ut längs nysträckningen av landsvägen öster om järnvägen. Järnvägen lades ner 1965. Under 1950-70-talen expanderade Rinkabyholm kraftigt med flera nya villaområden av hög kvalitet. Därefter har ytterligare förtätning skett i samhället. På 1930-talet byggdes en helt ny riksväg, nuvarande E22, med sträckning öster om samhället. Vägen drog till sig ny tidstypisk funkisbebyggelse som fortfarande är lätt igenkännbar.

# Sammanfattning

Kulturmiljöanalysen över norra Kalmar och Rinkabyholm har visat på ett intensivt markutnyttjande i de aktuella programområdena under både förhistorisk och historisk tid. Samtliga kronologiska tidsperioder från stenålder till nyare tid finns representerade. De i analysen redovisade lämningarna härrör från vitt skilda företeelser. Nämnas kan till exempelvis bosättningar i form av boplatser och bebyggelseämningar, vägar och järnvägar som vittnar om äldre tiders kommunikationer samt olika näringar uppvisar i flera avseenden en stor spännvidd. Vidare har kartanalysen och fältinventeringen visat på att ett stort antal stenmurar, vilka finns som ägogränser på äldre kartor, finns bevarade inom de båda analyserade områdena. Stenmurarna, de äldre vägsträckningarna och den svagt böljande topografin har mycket stor betydelse för upplevelsen av landskapet.

Båda områdena har tydligt påverkats av sina lägen mellan staden Kalmar och landsbygden. Ett läge som upplevs som attraktivt som boendemiljö och för arbetspendling men också innebär konflikter och ställer krav på planering och beslut inför kommande expansion.

Den primära uppgiften med kulturmiljöanalysen är att den skall tjäna som ett underlag i det fortsatta arbetet med de program som Kalmar kommun håller på att ta fram för Norra Kalmar och Rinkabyholm. Uppdraget bestod i att göra en översiktlig kulturmiljöanalys för de båda områdena. Läns museets förhoppning är att analysen skall vara tillräckligt innehållsrik för att ge en bild av den kulturhistoriska mångfalden och långa kontinuiteten i mänsklig bosättning och aktivitet.

Analysen har bestått i studier av äldre kartmaterial samt en genomgång av läns museets arkiv och litteratur. Vid tre tillfällen har besiktning på plats företagits.

Läns museet anser med hänsyn till det redovisade materialet i kulturmiljöanalysen att:

## Norra Kalmar

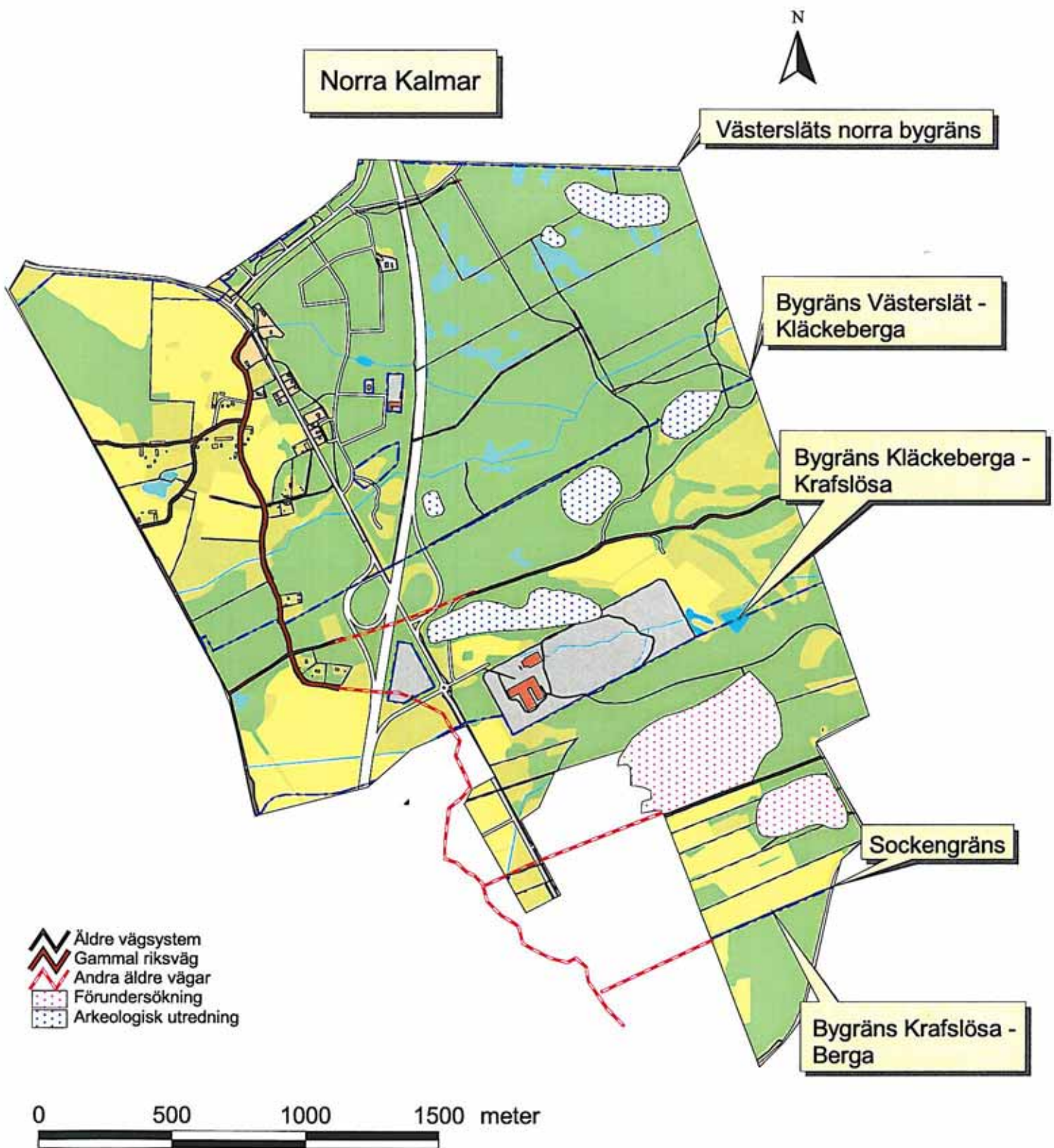
På västra sidan av Norra vägen och gamla landsvägen i Norra Kalmarområdet är det äldre strukturer bevarade, där finns fortfarande spåren av ett ålderdomligt landskap med rösen, äldre stenmurar och inte minst ett levande jordbruk med mycket lång

kontinuitet. Läns museet anser därför att området har höga kulturhistoriska värden och man bör vara mycket återhållsam med uppförandet av flera hus i detta område.

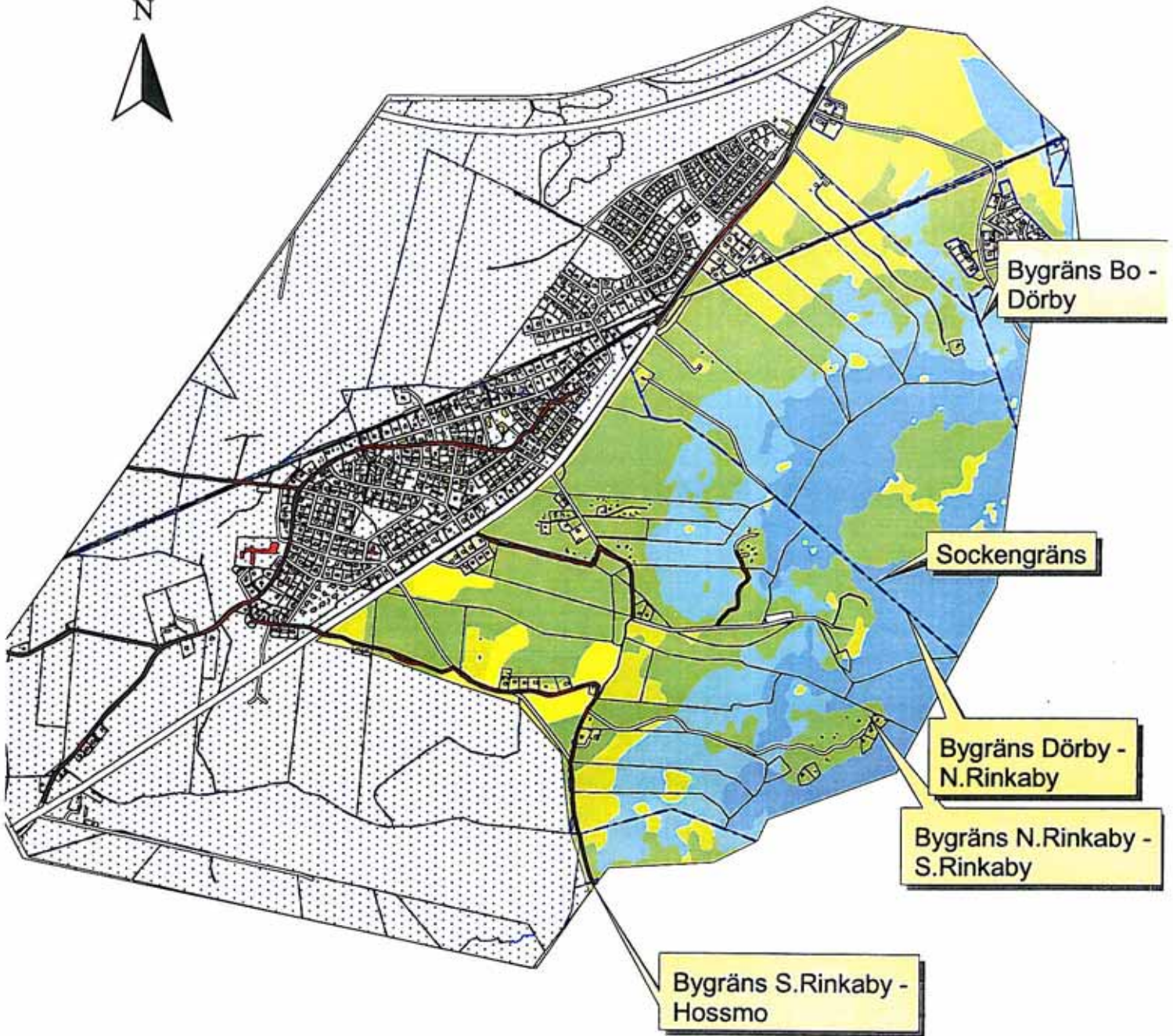
På den östra sidan av norra vägen är miljön anorlunda. Spåren av tidigare markanvändning är tydliga även här, men en stor del av jordbruksmarken brukas inte längre. De monumentala fornlämningarna såsom gravar bör få en rejäl skyddszon vid uppförandet av ny bebyggelse och ett flertal av de befintliga höjdlägena kommer att behöva ytterligare arkeologiska åtgärder innan de kan bebyggas. Läns museet anser att det öster om Norra vägen finns förutsättningar till en utvidgad bebyggelse. I området syns fortfarande sträckningen av den gamla riksvägen och andra äldre vägsystem. Stenmurar, äldre vägar och fornlämningar som finns i området kan bilda en naturlig utgångspunkt i planeringen och bidra till innehållsrika och attraktiva nya bostadsområden med en tillvaratagen historisk kontinuitet. Läns museet föreslår även en bred diskussion mellan olika discipliner, om hur stadsbygd skall möta landsbygd i detta område och hur detta möte skall upplevas från olika perspektiv- inte minst från Norra vägens vägmiljö.

## Rinkabyholm

I dagsläget utgörs den delen av programområdet som ligger väster om E22:an av ett storskaligt odlingslandskap. Förutsättningarna för detta kommer att ändras då den nya E22:an förbi Rinkabyholm byggs. Här finns ett stort antal registrerade, idag, överodlade boplatser. Flera av dessa karterades fram vid inventeringen för den nya E22:an. Förhållandet är sannolikt detsamma för resten av området och man kan förvänta sig ytterligare fornlämningar i anslutning till framförallt 5-meters höjdkurvan. Därför kommer det i denna del av området att krävas ytterligare arkeologiska insatser. På den östra sidan av europavägen är terrängen mycket lägre och här har det varit hav under större delen av förhistorien. De bebyggelseämningar, stenmurar och äldre vägar som finns i området kan bilda en naturlig utgångspunkt i planeringen och bidra till innehållsrika och attraktiva nya bostadsområden med en tillvaratagen historisk kontinuitet.



# Rinkabyholm



# Litteraturlista

- Ett läns utveckling. Kulturminnesvårdsprogram för Kalmar län. Etapp 1. Översikt. Länsstyrelsen i Kalmar län. Kalmar 1985
- Gustafsson, M. Sten- och bronsålder vid Vimpeltorpet. Rapport 1995:5. Kalmar läns museum
- Kulturhistorisk analys av utredningsområdet Norra Kalmar. Rapport 1979. Kalmar läns museum
- Kulturmiljö program för Kalmar kommun. Landsbygden. Kalmar 1994
- Lundgren ,C. Hossmo socken. *Sveriges bebyggelse. Svensk statistisktopografisk uppslagsbok Landsbygden Del III*. Red. Sigurd Erixon. Uddevalla 1958.
- Norra Kalmar. Översiktlig områdesplan förslag. Stadsarkitektkontoret i Kalmar. 1979.
- Området kring Vimpeltorpet. Arkeologisk utredning etapp II. Rapport 1993:3. Kalmar läns museum
- Rapport över Kulturhistorisk utredning, Norra Kalmar. Rapport 1980. Kalmar läns museum
- Rapport II över kulturhistorisk inventering inom del av Kalmar kommun. Kalmar läns museum och Kalmar kommun, 1975.
- Rapport över arkeologisk utredning. Etapp I vid område kring Vimpeltorpet. Kalmar läns museum, 1993.
- Sallner. O. Dörby och Kläckeberga i förhistorisk tid. *By och bygd i Dörby- Kläckeberga hembygdsförening del III*.
- Westergren.E, Stenålder i Dörby och Kläckeberga socknar. *By och bygd i Dörby- Kläckeberga hembygdsförening del III*.

Fornnr	Typ	Socken	Beskrivning
182	Röse?	Dörby	Röse?, rest av. 12 m i diam och 1,5 m hög. Skadat.
183.1	Stensträng	Dörby	Stensträng, ca 50 m lång, 0,2-0,5 m h och 0,5-1,0 m br
183.2	Stensträng	Dörby	Stensträng, ca 45 m lång, 0,2-0,5 m h och 0,5-1,0
184	Boplats?	Dörby	Boplats ? med okänd utsträckning 150 x 50-70 m
185	Lösfynd	Dörby	Fyndplats för kvartsavslag
186	Lösfynd	Dörby	Fyndplats för kvartsavslag
187	Boplats	Dörby	Boplats med okänd utsträckning 70 x 70 m stor
2	Röse	Hossmo	Röse, 15 m i diam och 2 m hög. Grop i mitten
30	Bebyggelseplats	Hossmo	Bebyggelseplats, idag finns ej någon synligt lämning på platsen
31	Bebyggelseplats	Hossmo	Bebyggelseplats, idag finns ej någon synligt lämning på platsen
32	Bebyggelseplats	Hossmo	Bebyggelseplats, inga iakttagbara husgrunder 1974
33	Gränsmärke	Hossmo	Plats för gränsmärke. 1974 kunde dessa inte identifieras
34	Bebyggelseområde	Hossmo	Bebyggelseområde, ca 120 x 75 m. Inom området finns rester av en husgrund, en grop efter en källare samt en igenfylld brunn Plats för femstenarör. 1974 kunde inget spår av gränsrösen iakttagas på platsen
35	Femstenarör	Hossmo	
36	Bebyggelseplats	Hossmo	Bebyggelseplats, inga iakttagbara husgrunder 1974
37	Stenupplag	Hossmo	Stenupplag. Enligt uppgift från ortsbefolkningen ett stenupplag som anlagts som beredslapsarbete under kriget.
38	Bebyggelseplats	Hossmo	Bebyggelseplats, 1974 kunde inga husgrunder iakttagas
39	Bro	Hossmo	Plats för bro. Nu kan inga spår iakttagas
40	Bebyggelseplats	Hossmo	Bebyggelseplats, kallad "Vaktarens torp". Vid besiktning 1974 kunde inga spår efter bebyggelse iakttagas
41	Bebyggelseplats	Hossmo	Bebyggelseplats, enligt exerpert lär här ha funnits ruddammar och en källare. 1974 kunde inga lämningar iakttagas.
45	Bebyggelseplats	Hossmo	Bebyggelseplats, bestående av en sentida husgrund, ca 10 x 50 m stor.
48	Bebyggelseplats	Hossmo	Bebyggelseplats, vid besiktningen 1974 kunde inga spår efter någon husgrund iakttagas
49	Gammal väg	Hossmo	Ungefärlig vägsträckning för gammal väg. 1974 fanns ej någon synligt lämning på platsen
71	Milstolpe	Hossmo	Milstolpe av kalksten. 0,65m h, 0,45 br och 0,14 m br. Någon text går ej att urskilja.
81	Boplats	Hossmo	Boplats med okänd utsträckning, 220 x 50 m
82	Boplats	Hossmo	Boplats med okänd utsträckning, 110 x 40 m
84	Boplats	Hossmo	Boplats med okänd utsträckning, 120 x 60 m
85	Boplats	Hossmo	Boplats med okänd utsträckning, 40 x 25 m
132	Fyndplats	Hossmo	Fyndplats för flintavslag
144	Fyndplats	Hossmo	Fyndplats för två trindyxor av bergart, 10,9 resp 18,06 cm lång
145	Fyndplats	Hossmo	Fyndplats för två trindyxor av bergart 11,9 resp 16,5 cm lång
153	Stenåldersboplats	Hossmo	Stenåldersboplats 60 x 40 m
154	Stenåldersboplats	Hossmo	Stenåldersboplats 80 x 70 m
156	Stenåldersboplats	Hossmo	Stenåldersboplats, ca 110 x 30-45 m
160	Fyndplats	Hossmo	Fyndplats för spån
33	Hällkista	Kläckeberga	Hällkista, rest av. De synliga delarna täcker ett 3 x 1 m stort område. Enligt uppgift var stenarna tidigare täckta av en hög
35	Hög	Kläckeberga	Hög skadad, nu 13 m i diam och 1,3 m hög
49	Stensättning	Kläckeberga	Stensättning, rund 9 m i diam och 0,5 m hög
50	Fångstgrop	Kläckeberga	Fångstgrop för varg, rund, 3,0 m i diam och 1,9 m djup
54	Bebyggelseplats	Kläckeberga	Bebyggelseplats bestående av 2 husgrunder, 1 stenssträng, 2 platåer och 2 stensamlingar
55	Bebyggelseplats	Kläckeberga	Bebyggelseplats, bebyggelsen har utgjorts av ett torp. Idag finns ej någon synligt lämning på platsen
56	Bebyggelseplats	Kläckeberga	Bebyggelseplats, bebyggelsen har utgjorts av ett torp. Detta kan idag inte iakttagas

Fornnr	Typ	Socken	Beskrivning
57	Bebyggelseplats	Kläckeberga	Bebyggelseplats, bestående av 1 husgrundsterass, 2 källare, stenhägnader, odlingsrösen och stensamlingar
63	Gränsmarkering	Kläckeberga	Gränsmarkering kvadratisk 2,5 x 2,5 m och 0,9 m hög. 45 m SSV ligger en källargrund och ut från dess S långsida löper en stensträng
64	Gränsmarkering	Kläckeberga	Gränsmarkering 2,5 x 2,5 m och 0,6 m hög av stenar
72	Stenrör	Kläckeberga	Stenrör, ej återfunnet 1974
73	Stensättning?	Kläckeberga	Stensättning?, närmast rund, 9 m i diam och 0,4-0,5 m hög. I anläggningens VSV-del löper en stenmur.
82	Röse	Kläckeberga	Röse, 17-18 m i diam och 1,3 m hög
108	Bebyggelselämning	Kläckeberga	Bebyggelselämning, idag finns ej någon synligt lämning på platsen
109	Bebyggelseplats	Kläckeberga	Bebyggelselämning, idag finns ej någon synligt lämning på platsen
111	Bebyggelseplats	Kläckeberga	Bebyggelseplats, idag finns inga iakttagbara lämningar
112	Bebyggelseplats	Kläckeberga	Bebyggelseplats, vid inventeringen 1974 kunde inga lämningar iakttagas
150.1	Boplats	Kläckeberga	Boplats 75 x 50 m enligt arkeologisk utredning år 1993
150.2	Fyndplats	Kläckeberga	Fyndplats för bränd flinta
153	Torplämning	Kläckeberga	Torplämning bestående av två husgrunder samt en ladugårdsgrund
154	Fyndplats	Kläckeberga	Fyndplats för avslag i porfyr
155	Fyndplats	Kläckeberga	Fyndplats för avslag, spån m m i flinta och porfyr
157	Boplats?	Kläckeberga	Boplats? inom ett 200 x 100 m stort område påträffades keramikfragm, avslag mm

**Bilaga**

# Det historiska kartmaterialet

## INLEDNING

### SYFTE OCH METOD

Kulturmiljöanalysens syfte har varit att lyfta fram och belysa landskapets historiska värden. För att kunna göra detta har det äldre lantmäterimaterialet – de historiska kartorna – på Lantmäteriverket i Kalmar studerats. Studien har koncentrerats till att beskriva landskapsutnyttjandet under historisk tid men även att se om exempelvis fornlämningar odlats bort. Kartmaterialet har till valda delar excerperats, avritats, och för att kunna jämföra denna kartbild med dagens ekonomiska karta har excerpterna rektifierats i skala 1:10 000 (se Tollin 1991). Vanligen har den äldsta kartan rektifierats, medan övrigt kartmaterial endast delvis excerperats då detta ansetts nödvändigt.

### RINKABYHOLMSOMRÅDET

I Rinkabyholmsområdet berörs sex byar, nämligen Dunö, Hossmo, Rinkaby, Dörby, Bo och Ulvsborg. Rinkaby är uppdelat på två bydelar, Norra respektive Södra Rinkaby. Dunö, Rinkaby och Hossmo är belägna i Hossmo socken och Bo, Dörby och Ulvsborg i Dörby socken. Endast en mindre del av Ulvsborg och Bo berörs varför dessa fastigheter inte studerats. Ortnamnen antyder att området utgjort ett centralområde i det medeltida smålandet Möre. Förleden i Hossmo, *Husa-*, indikerar en central kungsgård. I området finns även Rinkaby som antyder att det funnits en förläggning för centralortens militära styrka (Gustafsson mfl 2000 sid 14). Genom området gick även gamla landsvägen till Kalmar.

Rinkabyholms samhälle har växt fram utmed den äldre landsvägen, Rinkabyholmsvägen från söder och sedan in på Piparegårdsvägen, som ringlar sig fram. Senare tiders kommunikationer, järnvägen och E22 har även satt sin prägel och gett samhället dess långsträckt form och utsträckning i SV-NO. Längst i öster av utredningsområdet ligger Kalmar sund med enstaka mindre öar och holmar. Från fastlandet finns även tre halvöar inom Rinkaby, Knarrö, Ekö och Aspö. På dessa finns idag flera sommarstugor. Halvöarna är skogbeväxta och närområdet mot Rinkabyholm består av fuktig mark som i dagsläget är skogbeväxt. I den södra delen men framförallt väster och norr om Rinkabyholm finns öppen åkermark endast avbruten med mindre åkerholmar och sankmarker.

### Dunö

I sydöst ligger Dunö som endast till en mindre del berörs av planområdet. Det berörda terrängavsnittet inom Dunö består till största delen av sankmarker. Dunö var en liten enhet som omnämns första gången år 1391 då Ficke van Vitzen bekräftar sin gåva till kapellet i Kalmar och år 1393 förnyas donationen och Ficke van Vitzen ger så mycket han äger i Dunö. Nästa omnämnande är från 1487 då Erik Trolle erhåller jord i Dunö som räntar 11 örtugar gutniska. I småländska handlingar anges Dunö som ett halvt frälsehemman men står under åren 1554-58 obbyggt (Ferm mfl 1987 sid 64). Över Dunö finns en avmätningsskarta från år 1745 (Hossmo sn akt 7). På denna karta anges den sydligaste delen av utredningsområdet som beväxt med ek, lind och enebuskar. Gården anges endast med en hussymbol och texten "*fiskarns hus*". Norr om huset finns en trädgård och nordväst om huset finns en ruddamm. På nästa karta från år 1812 som upprättas över Landshövdingebostället i Hossmo och Dunö har åkermarken runt Dunö gård utökats och ruddammen finns kvar (Hossmo sn akt 31). Denna del berörs dock ej av planområdet. Från den södra delen av halvön har lantmätaren ritat ut siktlinjer till Kalmar kyrka och slott. Vid den översiktliga besiktningen som genomfördes under en dag konstaterades att ruddammen finns kvar och från halvöns sydliga del kan man i dag se slottet men att kyrkan inte syns. Det har dock tillkommit ett flertal referensobjekt vid horisonten, exempelvis vattentornet, ångkvarnen och silos.

### Hossmo

Väster om Dunö ligger Hossmo. Endast byns norra del berörs av planområdet. Hossmo omnämns tidigast 1362 då Ingeborg Erlandsdotter byter bort jord i Hossmo till sin måg Anders Nilsson. Hossmo omnämns även i Ficke van Vitzens gåva till Kalmar kapell år 1391. Under slutet av 1400-talet upptas en gård i Hossmo i Vadstena klostrets jordeböcker. År 1487 tillskiftas Erik och Johan Trolle två gårdar i Hossmo. I detta arv ingick flera gårdar i området, exempelvis Dunö. Enligt Småländska handlingar upptas sju hela hemman i Hossmo och två halvhemman. Jordnaturen är blandad med 1 helt och 2 halva skattehemman, 1 krono-, 2 kyrko-, 1 prebende-, 1 arv och eget- och två frälsehemman (Ferm mfl 1987 sid 62, 65-66). Centralbygden runt Hossmo har utpekats som ett äldre centrum i smålandet Möre. Vid Hossmo har det tidigare legat en Husaby som idag är borta (Anglert manus, E22-projektet och där

anförd litteratur). Över landshövdingebostället upprättas en karta år 1716 (Hossmo sn akt 1). Nästa karta är från 1745 (Hossmo sn akt 7, G37-6:1). Enligt kartan beskrivs det berörda området som ängsmarker och beteshagar. I nordost, på gränsen till Dunö, ligger ett torp benämnt *Lill Jans torp*. Ingen bebyggelse finns på platsen idag. I anslutning till den gamla landsvägen låg ytterligare två torp och en krog, varav det nordliga berörs av planområdet. På platsen ligger idag enheten Stommet. Dagens landskap präglas i öster av sank mark beväxt med skog medan den västra delen till största delen är uppodlad åkermark.

### Rinkaby

Norr om Hossmo och Dunö ligger Södra Rinkaby. Namnet Rinkaby bildat av det fornsvenska ordet *rink* betecknade hirdens medlemmar (Hellberg 1979 sid 146). Rinkaby omnämns första gången omkring 1315 då Henrik Glysing tillsammans med sin dotter Kristina ger jord i Övre (Norra-) Rinkaby till Kalmar nunnekloster. Nästa omnämnande är från 1386 då Johan van Hoynghe ger sitt gods i Rinkaby och Elverslösa som morgongåva. År 1403 säljer Birger Djäkn Tyrgilsson (Bagge av Botorp) en gård i Rinkaby till Kyle Glotzow "där Nils Göte bygger uppå". År 1406 omnämns fastigheten i samband med gods som inte skiftats mellan Erik Ummercie och Poul Breyde. Under slutet av 1400-talet omnämns byn då arvet efter Hans Kyle skiftas mellan Nils Sampsing, gift med Hans avlidna syster Margit, och Hans Kyles halvbröder Albrekt och Herman Kyle. Enligt landslagen tillfaller  $\frac{1}{4}$  av arvet Albrekt m fl och resterande  $\frac{3}{4}$  Sampsing på sina barns vägnar. Totalt kom Sampsing att äga tre gårdar i Rinkaby. 1480 omnämns en gård som räntar 18 öre landgille och 6 öre nötespenningar till Kalmar nunnekloster. Linköpings biskopsbord omnämner en landbo i Rinkaby år 1515. 1539/40 uppges en gård tillhöra Skänninge kloster som har 10 spannländ åker och ängbol till 10 lass hö. Gården sägs även ha fiske i saltsjön. Linköpings biskopsbord omnämner en gård 1541 som räntar  $\frac{1}{2}$  pund smör och omfattar 4 spannländ åkerjord och ängbol till 4 lass hö. Smålands handlingar anger i byn 17 hela hemman och två halvhemman. Av dessa anges 8 vara frälsehemman, varav 4 innehas av Jon skrivare och 4 innehas av Hans Castenberg. Av de övriga anges 5 som skatte-, 1 sämje-, 1 arv och eget- och 1 som biskopshemman. De två halvhemmanen anges som arv och eget och som frälsehemman, där frälsehemmanet ägs av Hans Castenberg men brukas tillsammans med det andra halvhemmanet, men anges som öde 1548 Ferm mfl 1987 sid 67-68).

Över Södra Rinkaby upprättas en karta år 1756, av lantmätaren Lind (?), som exciperats och rektifierats (akt 6, Hossmo sn). Bydelen bestod vid denna kartering av sju hemman och en utjord. Fem

av hemmanen brukades av två personer och bestod således av två hemmansdelar. Endast ett av hemmanen var frälseägd medan de övriga var skattehemman. Byns odalgården har vid karteringen inte medtagits men dessa ligger ändå alltför långt från utredningsområdet för att vara av intresse. Inom utredningsområdet präglas markerna av ett flertal särhågnade hagar och ängar. Någon direkt utmark i vanlig mening finns inte utan endast mindre områden i ett fågatsliknande system som leder från byn i väster ut mot betesmarkerna i öster, via Dunövägen, anges på kartan som utmark. Denna uppdelning i ett flertal mindre ängar och betesmarker har troligen varit ett sätt att bättre kunna reglera betet vid en tid då detta varit en viktig, och kanske knapp resurs. De vägsträckor som i dag sammanfaller med de tidigare kantas i hög grad av stenmurar. Detta gäller vägen från bykärnan fram till den gamla landsvägen, den gamla landsvägen och Dunövägen. Om dessa vägsträckor kantats av stenmurar redan 1756 framgår inte av kartan, däremot låg en stenmur i gränsen mellan Södra Rinkaby och Hossmo. I den östra delen där Dunövägen gör en 90 graders sväng låg två torp. Torpet på den södra-/västra sidan om vägen anges tillhöra Hossmo vilket verkar märkligt. På platsen finns fortfarande en liten torpstuga. Öster om vägen låg ett torp tillhörande Södra Rinkaby. I byns närhet fanns även två båtsmansboställen. Vid avmätning av landshövdingebostället Hossmo och Dunö år 1812 (akt 31, Hossmo sn) markerades på den östra sidan av Dunövägen en badstuga som tillhör Södra Rinkeby och som skall ha uppförts "för 20 år sedan" dvs 1792. På platsen finns idag en rest av en brunn i form av en vipparm till vattenhämtningen. Inom utredningsområdet fanns ingen åkermark markerad men idag har stora delar av dessa ängar och hagar odlats upp och blivit åkermark. Detta kan delvis följas på en laga skifteskarta, upprättad 1837 av lantmätaren Lundgren (akt 41, Hossmo sn). Vid detta tillfälle omnämns 13 hemman men detta skall tolkas bokstavligt har inte hunnit utredas. Intressant är dock att ett stort område mellan Sundholmsängen och Dunövägen odlats upp till åker, liksom två lyckor väster om landsvägen inom utredningsområdet. Utmed landsvägen, på den östra sidan finns även en backstuga eller ett mindre torpställe.

Över Norra Rinkaby upprättas en äldsta karta år 1690 av lantmätaren Samuel Frigelius (akt 3, Hossmo sn). På denna karta ligger byns åkermark framförallt väster om byn men ett gårde med mindre lyckor finns även nordost om byn. Enligt Therese Fast som studerat avritningen i Gävle var byns åkermark fördelad på fem gårdar. Enligt hennes tolkning brukades de två västligaste gårdarna i tvåsåde och de övriga i ensåde (Fast 1999). Denna del av byn berörs dock inte av utredningen varför någon vidare utredning av området inte genomförts. Områdets östra del

bestod av utmark ned mot Kalmar sund med enstaka särhågnade ängar. Utmarken angavs vara beväxt med björk och enebuskar. År 1774 upprättas en storskifteskarta över Norra Rinkaby av lantmätaren Jonas Collin (akt 13, Hossmo sn). På denna karta framträder ett mer organiserat landskap än på den första kartan. Åkermarken runt byn har utvidgats och bytomten ligger öster om vägen mellan Södra Rinkaby och Ulvsborg. Öster om byn finns ett flertal ängsgårderna och hagar. I ängsgårderna finns i flera fall åkerlyckor. Från bytomten finns en stickväg åt öster som leder fram till den gamla landsvägen till Kalmar. Denna vägsträcka följer den nuvarande sträckningen men strax innan den gamla järnvägen svängde denna väg ner mot dagens skola. Några spår i terrängen efter denna del av vägen finns inte utan området har brukats upp till åker och skolplanen har förstört spåren. Den del som finns kvar i dag kantas till största delen av stenmurar och var redan 1774 hägnad men det framgår inte vad det var för typ av hägnad. Den gamla landsvägen var hägnad på den västra sidan och på den östra sidan låg utmarken. Över utmarken gick en väg åt öster som delvis finns kvar som en mindre stig i gränsen mellan dagens fastigheter Rinkaby 11:4 och 16:1. Denna väg ledde sedan åt söder, genom Södra Rinkaby och sedermera ned mot Dunö. Väster om landsvägen består i dag markerna av åkermark Uppodlingen kan följas på laga skifteskartan, upprättad av lantmätaren Sundgren år 1839 (akt 43, Hossmo sn). Vid detta tillfälle fanns ett flertal torp och backstugor, med tillhörande åkerlyckor, längs landsvägen. Vid detta tillfälle har vägen från byn ut mot gamla landsvägen rätats ut och den samfällighet som ligger söder om denna väg var ett lertag. Även på utmarken finns en samfällighet söder om Ekövägen. Denna bestod av ett sandtag. Ytterligare ett torp hade etablerats på utmarken vid gränsen mellan Södra och Norra Rinkaby vid vägen mot Dunö.

### Dörby

Norr om Rinkaby ligger Dörby som omnämns första gången år 1393 då landsting hölls. År 1407 ger Abraham Brodersson (tjurhuvud) en gård och ett hemul i Dörby kyrkby till ett kapell i Kalmar bykyrka. Omkring år 1510 anges Nils Bosson (grip) inneha en gård som räntar 18 örtugar. År 1521 hålls landsting med representanter för de olika lagsagorna inom Kalmar län "vid Möres landsting Dörby". I Småländska handlingar anges 1 skatte-, 4 krono och 2 frälsehemman. (Ferm mfl 1987 sid 193).

En storskifteskarta upprättades över Dörby år 1773 av lantmätaren Carl F Reinius (akt 18, Dörby sn). På denna karta ligger byns huvudsakliga åkermark runt bytomten som var belägen norr om kyrkan. Troligen brukades åkermarken i ensäde då ett av gårderna, östra gårdet, är betydligt mycket större

än övriga. Ingen del av åkermarken berörs dock av utredningen. På kartan går en väg utåt väster som utgör gräns mot fastigheten Bo. Denna väg svänger sedan rakt söderut och går genom utredningsområdet och ansluter till den gamla landsvägen. Vid anslutningen till landsvägen låg torpet *Vaktaretorpet*. Denna väg finns i sin norra del kvar i terrängen och avgränsas åt väster av en stenmur. Denna del var även hägnad på storskifteskartan. Väster om denna väg låg ett stort antal särhågnade ängar och hagar. Stora delar av området verkar varit sank, vilket framgår av beskrivningarna, exempelvis *Kohagen* som anges som kärmark som delvis var skogbeväxt. På gränsen mot Rinkaby låg ängen *Skrålan* och inom denna fanns en urfjäll som tillhörde Ulfstorp, senare Ulvsborg. Att Ulfstorp äger en del inom Dörby kan indikera att Ulvstorp i ett tidigare skede tillhört Dörby. Större delen av detta område har idag odlats upp och landskapets karaktär har således förändrats markant. Den gamla landsvägen går genom utmarken i nord-nordostlig riktning. Utmarken anges omväxlande innehålla god jordmån men mindre partier anges som steniga. Väster om dagens Rinkabyholm låg en särhågnad äng, *Ruskängen* benämnd. Inom ängsmarken fanns även en mindre åkerlycka. I dag utgörs området av åkermark. Vid Vaktaretorpet fanns mindre åkerlyckor och ängar. På laga skifteskartan från år 1840 finns ingen husymbol på platsen och området kallas *Bäckaholm* (akt 55, Dörby sn). Vid gränsen mot Bo vid landsvägen låg ett Båtsmanstorp, enligt storskifteskartan. På laga skifteskartan har dock hussymbolen flyttats från den västra till den östra sidan om landsvägen. På platsen finns även i dag mindre bebyggelse. Området öster om landsvägen ner mot Kalmarsund anges vara oxhage. Vid Kalmarsund har lantmätaren 1773 medtagit två små byggnader, vilka troligen utgörs av fiskebodan. Enligt dagens ekonomiska karta finns fortfarande ett hus på platsen, vad det är för typ av hus har dock ej undersökts.

### VIMPELTORPSOMRÅDET

Inom Vimpeltorpsområdet berörs, från norr byarna Västerslät, Kläckeberga, Krafslösa och Berga. Då endast en mindre bit av Berga berörs har kartmaterialet till denna by inte studerats.

#### Västerslät

I norr ligger Västerslät som omnämns första gången år 1387 då Ulf Johansson ger en gård i morgongåva till sin hustru Ingeborg. År 1399 säljer Håkan Matson (båt) bland annat tre gårdar i Västerslät till Gotskalk Bengtson (ulv). I Arvid Trolles jordebok från 1498 upptas tre gårdar i byn varav två räntar 3 ½ mark pengar och 10 lass ved vardera och den tredje

gården räntar 3 mark och 10 lass ved. I Småländska handlingar upptas 8 frälsehemman under Sten Bengtsson (ulv) och från 1557 under Anund Stensson (ulv). Ytterligare 2 hela och ett halvt frälsehemman anges under Ture Trolle. I byn fanns även 2 sämje- och ett skattehemman samt en sämjeutjord (Ferm 1987 sid 223-224).

Dagens landskap präglas öster om vägen till Lindsdal av sank mark med mindre, vanligen blockrika höjder. Området är till största delen beväxt med yngre barrskog. I denna östra del går även den nyare E22:an. Över byn finns flera kartor som beskriver landskapsutnyttjandet vid 1700-talets slut. Den första heltäckande kartan är en storskifteskarta, upprättad år 1772 av Jonas Collin, som excerperats och rektifierats (akt 23 i Kläckeberga sn). Vid denna tidpunkt bestod byn av 13 hemman. Av dessa var två kronoskattehemman det ena på ett helt mantal och det andra förmedlat, nedtaxerat, från ett helt till 5/8 mantal. Dessa båda hemman var sedan uppdelade på två hemmansdelar. De övriga hemmanen var frälsegårdar brukade under Stävlö som vid denna tid ägdes av greve Leijonhuvud. Storleken på hemmanen var 1/2 mantal förutom gård nummer 5 som bestod av 5/8 mantal och samtliga var delade på två hemmansdelar. Det östra området var på 1700-talet utmärkt med enstaka hägnade hagar och ängar. I byns allra östligaste del fanns även inägomark, särskägnade hagar och ängar till två numera försvunna enheter, Askö och Bostorp. Men även Stävlö och Vesslö hade hagar och ängar inom vad som idag är Västersläts ägor. Väster om Lindsdalsvägen är terrängen mer kuperad och här återfinns dagens åkermark runt själva bykärnan.

Från Lindsdalsvägen vid Fjälebro ringlar sig den äldre landsvägen söderut mot Kläckeberga. En stickväg finns in till byn i väster. Dessa vägsträckningar har troligen hög ålder och fanns med redan på storskifteskartan i exakt samma sträckning. Det samma gäller vägen som går från Västersläts by åt söder och sydväst över järnvägen. Enligt kartan fanns hägnader längs hela vägsträckan. I dag finns stenmurar längs stora delar av dessa vägsträckor. Det framgår dock inte av kartan vilken typ av hägnad som fanns på 1700-talet. I de sentida gränserna, vanligen från laga skiftets tid finns även ett flertal stenmurar som endast undantagsvis sammanfaller med äldre hägnadsgränser. Med undantag för vägsträckningarna borde således det stora flertalet av stenmurar vara yngre än storskiftet 1772. Storskifteskartan är även intressant då den äldre bytomten endast till en mindre del är bebyggd i dagsläget. Byns läge på 1700-talet överrensstämmer troligen med den medeltida byn och är således att betrakta som fast fornlämning och bör således registreras i fornminnesregistret. Den "medeltida" bytomten består i dag av åker och hagmark. Inom hagmarken syns flera fördjupningar och området är

delvis beväxt med fruktträd. Öster om lagården till fastigheten 18:1 finns flera yngre hus-/lagårdsgrunder. Vid en närmare granskning skulle eventuellt flera husgrunder av äldre datum kunna påträffas. I byns södra del invid den äldre landsvägen fanns ett hus enligt storskifteskartan. I dag finns rester kvar i form av en källargrund, se fornlämning 64 i Kläckeberga sn.

Under 1800-talet upprättas ett flertal kartor och år 1839 påbörjas laga skifte i byn genom att en laga skifteskarta upprättas (akt 59 Kläckeberga sn). Ytterligare en laga skifteskarta upprättas år 1840 av lantmätaren G Magnit (akt 64 Kläckeberga socken). Vid detta tillfälle karterades byns 13 hemman och två gårdar i Kyrketorp samt Pastorsboställets utjord. Frälsegårdarna ägdes av kapten Jegerhjelm. Genom Västersläts mark går i dag Jegerhjelmsvägen. På denna karta framträder inga större skillnader från 1772 års karta med undantag för att åkermarken utvidgats. Endast en mindre del i öster har odlats upp men ängsmarken i sydväst, Björnkärret, har dikats ut. I samband med skiftena flyttas även flera gårdar ut från bykärnan och bytomten överges delvis.

### Kläckeberga

I Kläckeberga berörs inte bykärnan utan endast den östligaste delen av byn

Från Kläckeberga finns flera omnämmanden under medeltid. Det äldsta är från 1360 då Märta Sunesdotter (båt) ger allt sitt gods i byn till Kalmar nunnekloster. År 1369 pantsätter Öjar Ingemundsson (en bjälke) en halv gård som han fått med sin hustru, till Claus Ruska. År 1480 upptas i Kalmar nunneklostrets uppbördsbok två gårdar, som vardera räntar 8 spann korn och 4 spann råg, 1 lass hö, 6 öre och därtill ved. År 1498 har Arvid Trolle en gård som räntar 4 mark och 10 lass hö. 1539/40 har Skänninge kloster en gård, som räntar 4 mark danska, 4 skillingar, en sida ollonfläsk och (1540) i städja 4 mark danska. Röntan är 1541 5 1/2 pund smör. Gården har åker till 20 spannländ, ängbol till 24 lass, 3 mjärdar i Horsö ström, fiske i saltsjön och ollonskog. I Småländska handlingar uppges byn bestå av 2 kronohemman, 1 Skänninge kloster hemman sedermera arv och eget som under åren 1550-53 var förlänat till Sten Bengtsson (ulv). I byn fanns även 4 frälsehemman var och ett med olika ägare (Ferm 1987 sid 221).

Över Kläckeberga finns en karta upprättad år 1694, av lantmätaren Samuel Frigeliuss, som excerperats och rektifierats (akt 4 Kläckeberga sn). I byn fanns ett säteri och fyra hemman samtliga brukades av biskopen Henning Schyttehielm. Av hemmanen var ett helt och ett halvt hemman av krononatur men detta och ett sämjehemman var donerade till biskopen på livstid. Enligt kartan låg byns huvudsakliga åkermark inom ett gårde väster

om byn och berörs således inte av denna utredning. I den östligaste delen av utredningsområdet finns i dag en golfbana och norr om denna finns ett område med sank mark med mindre höjder beväxt med yngre barrskog. Delar av golfbanans område var år 1694 ängsmark, benämnd *Myklekärr*. Den del av sårhågnaden som inte var ängsmark anges som mycket sankt kärr med alskog. Det östra området i övrigt angav 1694 vara utmark, mest höglänt med små björkar och tallbuskar. Betet angavs som magert. Någon hägnad mot Västerslät fanns inte. Den västra delen av utredningsområdet präglas av en stor trafikplats vid E22:an. Den äldre landsvägen kommer från Västerslät och korsar E22:an söder om trafikplatsen. Norr om den äldre landsvägen låg tidigare ett torp som även angavs som krog. Till torpet/krogn hörde två mindre sårhågnade lyckor och en hage. Vid nästa kartering vid storskifte år 1794 har åkermarken runt detta torp utvidgats. Kartan var dock skadad vid denna punkt varför det är osäkert om torpet fanns kvar. Sydöst om torpet fanns enligt 1694 års karta ett sårhågnat område med en mindre åkerlycka och ängsmark som benämndes *båtsmanslycka*. Någon hussymbol finns dock inte. Denna del är i dag beväxt med skog. Sydväst om den äldre landsvägen finns i dag stora blockformiga åkrar anpassade för ett rationellt maskinjordbruk. På 1694 års karta bestod området av två sårhågnade ängs- och åkerlyckor. Den sydliga benämnd *Utängen* och den andra för *Dikeslyckan*. På utmarken fanns ytterligare torp och i Kläckebergaviken fanns två fasta fiskeanläggningar.

### Krafslösa

Endast en mindre del av byn Krafslösa berörs av utredningen. Äldsta omnämnande av byn är från 1406 då Poul Breyde erhåller 3 ½ bol vid skifte med svågern Erik Ummereise. År 1441 ger Gotskalk Bengtsson (ulv) en gård till brödrakonventet i Kalmar. Även nunneklostret i Kalmar ägde gårdar i byn vilka upptas 1480, som räntar 17 öre och 4 lass ved respektive 22 öre 4 lass ved och 4 dagsverken. År 1482 säljer Ivar Olofsson en gård till Johan Kyle. Arvid Trolle har 1498 en gård som räntar 20 örtugar och 10 lass ved. Troligen ärver Ture Pedersson (bielke) en gård som räntar 20 örtugar men 1559 1 ½ pund smör. År 1539/40 har Skänninge kloster två gårdar, varav en räntar 1 mark danska, 4 skillingar, 1 sida ollonfläsk och i städja (1540) 6 mark, den andra räntar 14 skillingar, 2 vita, 1 sida ollonfläsk och (1540) i städja 4 mark. 1541 räntade vardera 2 pund 5 mark smör och var och en har åker till 8 spannländ, ängbol till 10 lass, gott fiske i saltsjön och ollonskog. Gustav Vasa förlänar år 1553 en sårmejord, kallad Rudebol, till Lasse Kore som i rikets tjänst fått sin arm avskjuten. Sårmejorden var belägen i Krafslösa gårde mellan Ture Pedersson (Bielke) och "*klostrets jord*". I småländska handlingar upptas 1 helt och ett halvt

sårmehemman, 3 sårmejutjordar varav den ena kallas Ruddebol, 3 kyrkoutjordar. Två hemman till Skänninge kloster varav den ena som arv och eget hemman förlänas 1550-53 till Sten Bengtsson (ulv). I byn fanns även ett prebendehemman och en prebendeutjord under S:t Jöran i Kalmar. Utjorden var 1545-48 förlänad till mästare Jöran i Kalmar och 1550-53 till Sten Bengtsson (ulv). Två frälsehemman låg även i byn varav det ena ägdes av Ture Trolle och det andra av Ture Pedersson (bielke) (Ferm 1987 sid 222-223). Det stora antalet utjordar är intressant då dessa kan indikera tidigare gårdar som övergivits möjligen under den senmedeltida agrarkrisen (se Bååth 1983 sid 60ff, Larsson 1970 sid 87f). I samband med kulturhistorisk analys av delar av ny sträckning för E22 kunde platsen för tre utjordar lokaliseras (Engman 1998) något som inte varit möjligt i detta fall.

Utredningsområdet inom Krafslösa präglas i den östra delen av öppen åkermark eller tidigare åkermark och österut är marken mer skogsbunden med enstaka åkrar insprängda. Den äldsta kartan upprättas över kronohemmanet i byn år 1691, tidigare arv och eget (akt 1 Kläckeberga sn). På denna karta finns flera torp medtagna. Två var belägna inom utredningsområdet. Det ena låg öster om den gamla landsvägen vid gränsen mot Kläckeberga. Det andra berörda låg inom åkermarken norr om nuvarande Fredensborg. Ytterligare intressanta iakttagelser på denna karta är en väderkvarn nordväst om bytomten, som enligt skissen var en stubbkvarn. På Björkenäs har det äldre skeppsvarvet medtagits. Näset var enligt denna karta avspärrad med en hägnad och en byggnad samt bryggan finns medtagen. Nästa karta upprättas med anledning av en tvist angående gränsen mellan Krafslösa och Berga (akt 2 Kläckeberga sn). Ett torp och en "stenring på en stenbacke" finns inom området för dagens Norrliden. Om denna stenring utgjorts av en fornlämning är osäkert. Den första kartan som berör och belyser landskapsutnyttjandet inom utredningsområdet är en enskifteskarta över utägorna upprättad år 1827 av lantmätaren A Björkegren). Under åren 1824 till 1826 genomfördes enskifte inom inägorna (akt 50, Kläckeberga sn). År 1827 bestod byn av sex hemman men har tidigare varit åtminstone sju då littera F sägs bestå av nummer 3 och 7 och utgör totalt 1 ¼ mantal frälse som ägs av häradshövdingen. Byns in- och utägor avgränsas av den äldre landsvägen som ringlar sig från Kläckeberga ner mot Kalmar. Kartans västra del är aningen svårtydd varför detaljer troligen saknas inom denna del. På gränsen mot Kläckeberga finns flera sårhågnade ängar. Endast en mindre del av dessa marker är i dagsläget öppna i övrigt är området beväxt med skog. I den del där åkermark finns idag benämndes på enskifteskartan som *Svältehage*. I dagsläget finns flera stenmurar bland annat läns vägen mellan Vilan och Norrliden.

Denna stenvall är troligen utlagd någon gång efter enskiftet, möjligen i samband med laga skifte år 1849 (akt 74, Kläckeberga socken). Sydöst om Vimpeltorpet fanns enligt enskifteskartan en åker som troligen utgjorts av en sankmark som dikats ut och odlats upp vilket alla smådiken tyder på. Denna sankmark utgör idag en sammanhängande åkermark ner mot vägen till Norrliden. En stor del av denna åkermark anges i kartan som betesmark.

### **SAMMANFATTNING**

Det äldre kulturlandskapet har studerats inom utredningsområdet med undantag för mindre bitar tillhörande byarna Berga i Kläckeberga socken och Bo samt Ulvsborg i Dörby socken. Kartmaterialet tyder på att det utredningsområde Rinkabyholm till största delen bestått av utmarker och att byarna med den huvudsakliga åkermarken varit belägna en bit ifrån. Utmarkerna bestod under 1700-talet och det

tidiga 1800-talet av betesmark i form av särhågnade hagar och ängar. I södra Rinkeby har denna inhägnad av utmarken gått längst och hela utmarken utgör ett system där hela utmarken delats in i olika ängar och hagar. Orsaken till detta var troligen att kunna reglera betet, då detta eventuellt utgjorde en knapp resurs. I samband med laga skifteskartornas upprättande vid mitten av 1800-talet kan en ökad uppodlingsgrad följas i kartmaterialet. Liknande tendens kan följas inom Vimpeltorpsområdet. Endast byn Västersläts ursprungliga inägomark berörs av utredningen. Efter enskifte och laga skifte kom flera av gårdarna i byn att flyttas ut från bykärnan. Den äldre bytomten är att betrakta som fast fornlämning och består idag av åker och hagmark. Genom båda områdena har ett flertal äldre vägsträckningar kunnat följas som idag på flera platser har samma sträckning. Det gäller främst den gamla kustlandsvägen som tyvärr delvis stängts av inom Rinkabyholm.

## REFERENSER

Bååth, K. 1983. *Öde sedan stora döden var... Bebyggelse och befolkning i Norra Vedbo under senmedeltid och 1500-tal*. Lund

Engman, F. 1998. *Kulturhistorisk analys av Mörenområdet samt område berört av nybyggnad av Europaväg E22 – Ljungby och Halltorps socknar i Kalmar kommun samt Söderåkra socken i Torsås kommun, Kalmar län*. Rapport Kalmar länsmuseum, manus.

Fast, T. 1999. *Norra Rinkaby (1315 in Rinkkaeby, 1386 tho Rynkaaby)*. Historisk geografi och landskapsstudier. Övningsuppgift, historiska kartöverlägg och bebyggelsehistorisk analys. Kulturgeografiska institutionen Stockholms universitet.

Ferm, O, Rahmqvist, S och Thor, L. 1987. *Det medeltida Sverige, Småland, Møre, norra och södra, Kalmar stad*. Red. Olle Ferm och Sigurd Rahmqvist. Riksantikvarieämbetet. Stockholm.

Gustaffson, M, Hallgren, A-L, Having, E, Olsson, R, Stark, K & Sundström, J. 2000. *Binga och Hossmo. Hantverk och gravar från yngre järnålder. Fornlämning 134 och 161, Hossmo socken, Småland. E22-projektet, rapport 2000:8*. Manus

Hellberg, L. 1979. *Forn-Kalmar. Ortnamn och stadens förhistoria. Kalmar stads historia I*. Kalmar.

Larsson, L-O. 1970. *Kronans jordeböcker från 1500-talet och den senmedeltida ödegårdsprocessen. Några synpunkter på terminologi och retrospektiv metod. Historisk tidskrift 1970*.

Tollin, C. 1991. *Ättebackar och ödegården. De äldre lantmäterikartorna i kulturmiljövården*. Riksantikvarieämbetet. Stockholm

## KARTOR

Dörby sn

Akt 18 Storskifte över Dörby, upprättad år 1773 av lantmätaren Carl F Reinius. Lantmäteriet Kalmar.

Akt 55 Laga skifte över Dörby, upprättad år 1840 av lantmätaren G F Magnit. Lantmäteriet Kalmar.

Hossmo sn

Akt 3 Avmätning av Rinkaby, upprättad år 169 av lantmätaren S Frigelius. Lantmäteriet Kalmar.

Akt 6 Avmätningsskarta över Södra Rinkaby, upprättad år 1756 av lantmätaren Lind. Lantmäteriet Kalmar.

Akt 7 Avmätning av Dunö, upprättad år 1745. Lantmäteriet Kalmar.

Akt 13 Storskifte över Rinkaby Norra och Holmen, upprättad år 1774 av lantmätaren Jonas Collin. Lantmäteriet Kalmar.

Akt 18 Storskifte över Södra Rinkaby, upprättad år 1796 av lantmätaren Anders Aurell. Lantmäteriet Kalmar.

Akt 31 Avmätning av Hossmo och Dunö, upprättad år 1812 av lantmätaren Eric Daniel Holm och C F Hultman. Lantmäteriet Kalmar.

Akt 41 Laga skifte över Södra Rinkaby, upprättad år 1837 av lantmätaren Sundgren. Lantmäteriet Kalmar.

Akt 43 Laga skifte över Norra Rinkaby, upprättad år 1839 av lantmätaren Sundgren. Lantmäteriet Kalmar.

Kläckeberga sn

Akt 1 Avmätning av  $\frac{3}{4}$  kronohemman i Krafslösa, upprättad år 1691. Lantmäteriet Kalmar.

Akt 2 Avmätning över Tvistemarker mellan Krafslösa och Berga, upprättad år 1702 av lantmätaren Joh. Geslovin (?). Lantmäteriet Kalmar.

Akt 4 Avmätning av Kläckeberga, upprättad år 1694 av Samuel Frigelius. Lantmäteriet Kalmar.

Akt 23 Storskifte över Västerslät, upprättad år 1772 av lantmätaren Jonas Collin. Lantmäteriet Kalmar.

Akt 35 Storskifte över Kläckeberga, upprättad år 1794 av lantmätaren Fred. Georg Muller. Lantmäteriet Kalmar.

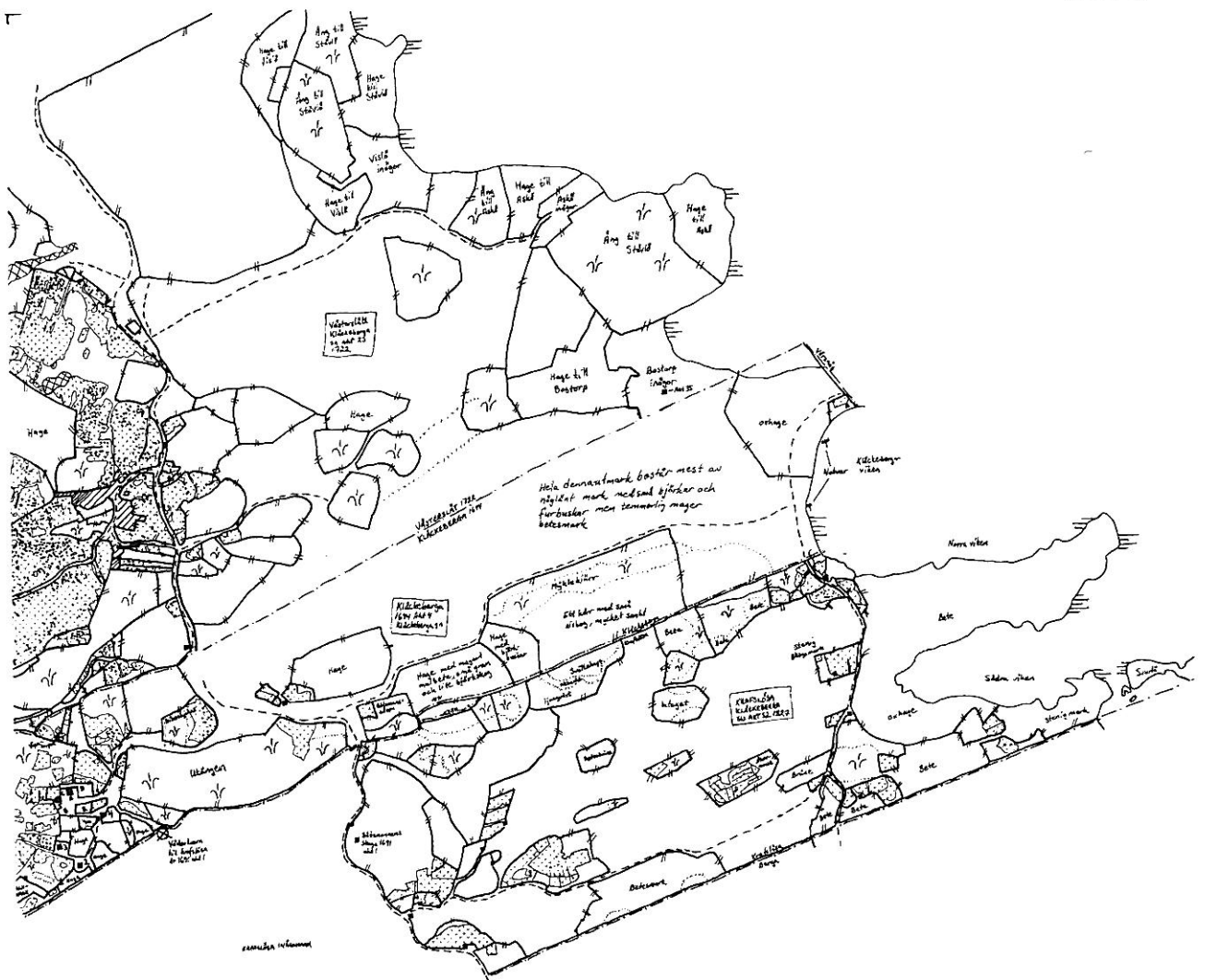
Akt 50 Enskifte över inägor till Krafslösa, upprättad åren 1824-26. Lantmäteriet Kalmar.

Akt 52 Enskifte över utägor till Krafslösa, upprättad år 1827 av lantmätaren A Björkegren. Lantmäteriet Kalmar.

Akt 64 Laga skifte över Västerslät, upprättad år 1840 av lantmätaren G Magnit. Lantmäteriet Kalmar.







Historisk karta över Krafslösa