



Kulturmiljö kring de fyra vattenfallen

Översiktlig bedömning av kulturmiljövården 2011
Virserum och Lillefors, Virserum socken, Hultsfred kommun, Kalmar län

Ulrika Söderström

KALMAR LÄNS MUSEUM
Arkeologisk rapport 2011:11

Kulturmiljö kring de fyra vattenfallen

Översiktlig bedömning av kulturmiljövården 2011

Virserum och Lillefors, Virserum socken, Hultsfred kommun, Kalmar län

| | |
|-------------------|------------------------------------------------------------------------|
| Författare | Ulrika Söderström |
| Copyright | Kalmar läns museum |
| Redaktion | Per Lekberg, Seija Nyberg |
| Kartor | Publicerade i enlighet med tillstånd 507-98-2848 från Lantmäteriverket |
| Förlag | Kalmar läns museum |
| ISSN | 1400-352X |

Abstract

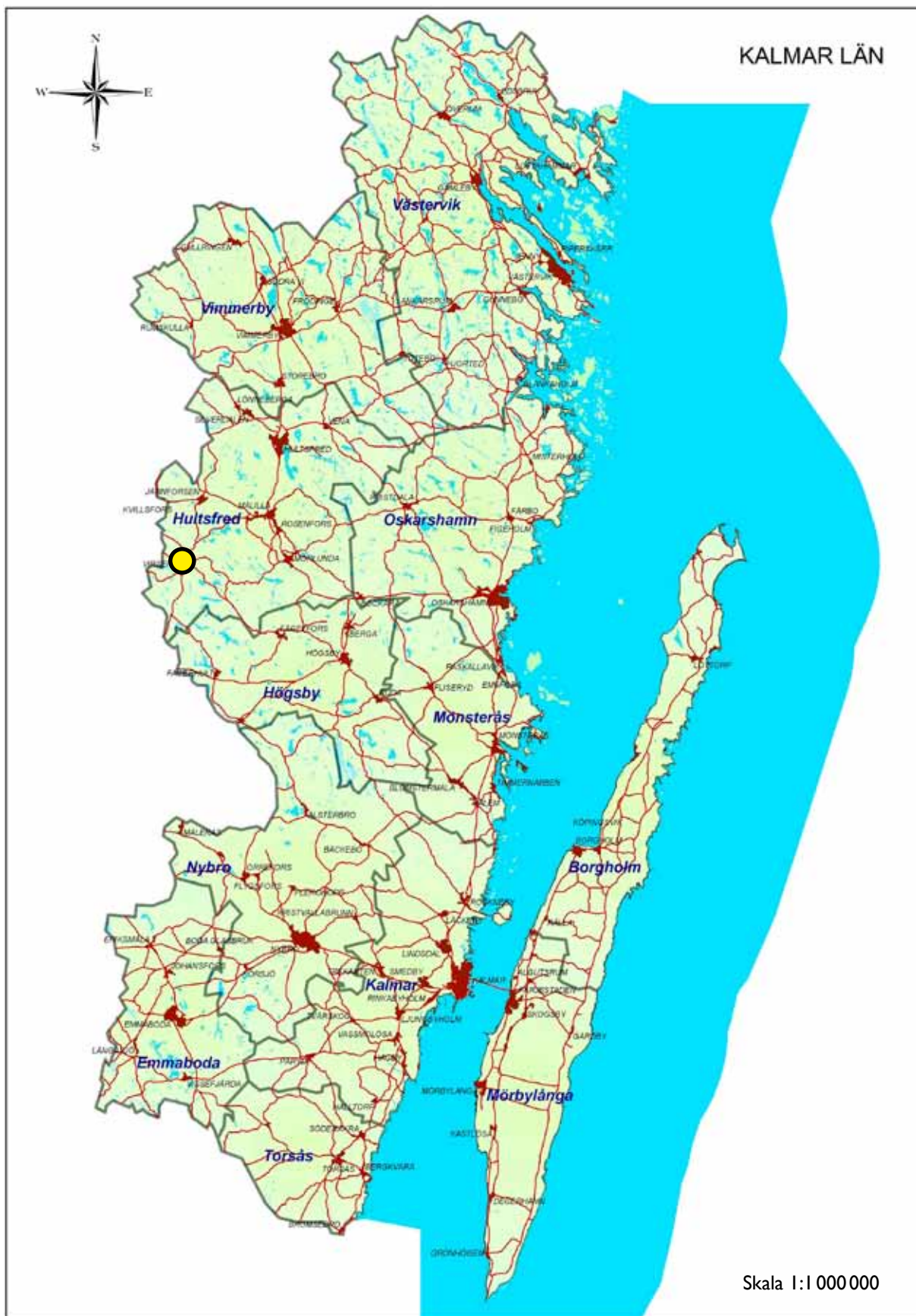
Keywords: cultural values, industrial remains, Virserum, Lillefors, Hultsfred, river, dam, fishing waters, mill

This report presents the results of a limited archive and field survey of four sites along the river that runs through Virserum, and one site situated 1, 5 km southeast of Virserum called Lillefors, that are affected by plans for improved fish migration facilities. The purpose of the study was to decide whether the proposed constructions will have a negative impact on the cultural and historical values of the sites.

The results show that none of the constructions will have severe impact on the sites; however on three accounts, at sites 2, 4 and at Lillefors, Kalmar County Museum recommends that the planned constructions are executed after consultation by an antiquarian (site 2, 4) and are preceded by an archaeological investigation (Lillefors).

Innehåll

| | |
|----------------------------------------------------|-----------|
| Sammanfattning | 7 |
| Inledning | 9 |
| Topografi och fornlämningsmiljö | 10 |
| Genomförande | 12 |
| Resultat | 13 |
| Registrerade fornlämningar | 13 |
| Äldre kartmaterial och arkivmaterial..... | 15 |
| Virserum | 15 |
| Lillefors..... | 17 |
| Fältbesiktning Virserum | 19 |
| Lokal 1. Virserumssjöns utlopp..... | 19 |
| Lokal 2. Nedströms Virserumssjön..... | 21 |
| Lokal 3. Uppströms Möbelhuset..... | 25 |
| Lokal 4. Möbelhuset..... | 26 |
| Fältbesiktning Lillefors | 28 |
| Lokal 5. | 28 |
| Bedömning och åtgärdsförslag | 31 |
| Lokal 1. Virserumssjöns utlopp | 31 |
| Lokal 2. Nedströms Virserumssjön..... | 31 |
| Åtgärdsförslag..... | 31 |
| Lokal 3. Uppströms Möbelhuset..... | 32 |
| Lokal 4. Möbelhuset..... | 32 |
| Åtgärdsförslag..... | 32 |
| Lokal 5. Lillefors..... | 32 |
| Åtgärdsförslag..... | 33 |
| Referenser | 35 |
| Tekniska och administrativa uppgifter | 37 |



Karta över Kalmar län med undersökningsområdet markerat.

Sammanfattning

Inför en projektering av fem vandringshinder i Virserumsån och i Lillån, Hulstfreds kommun, genomförde Kalmar läns museum en översiktlig bedömning av kulturmiljövärden. Fyra av lokalerna inom de centrala delarna av Virserum där Virserumsån rinner igenom. Den femte lokalen utgörs av en damm och en åsträcka i Lillån där ån rinner förbi Lillefors, ca 1,5 km sydost om Virserum. Den antikvariska bedömningen innefattade dels en översiktlig kart- och arkivstudie dels besiktning av lokalerna i fält. Fältbesiktningen genomfördes till fots och omfattade själva exploateringsområdet samt en omgivande radie om 200 m. De fyra lokalerna längs Virserumsån ligger längs vad som kallas i historiska kartor för *de fyra vattenfallen* och ån har under lång tid haft stor betydelse för den utveckling som skett på platsen. Under 1800-talets sista decennier etablerades en rad möbelsnickerior längs ån. Här fanns under samma tid även en mjölkvarn som drevs med vattenkraften från ån. Vid lokal 1 *Virserumssjöns utlopp*, innebär åtgärdsförslaget att det befintliga bräddutskovet rivs ut och ersätts av en naturlig strömsträcka. Åtgärden bedöms inte ha någon negativ inverkan på kulturmiljövärdena på platsen. Vid lokal 2, *Nedströms Virserumssjön*, finns idag en vacker miljö

som ligger runt den damm där åtgärd nu föreslås. Föreslagen åtgärd syftar till att öppna upp en sidofåra med en naturlig tröskel som avbördar vatten runt den södra änden av den idag befintliga hålldammen. Vidare finns planer på att rensa dammen på växtlighet vilket på ett positivt sätt skulle bidra till att lyfta intrycket och upplevelsevärdet av miljön. Vid fältbesiktningen noterades ett röse av okänd typ på den södra stranden varför antikvarisk medverkan kan komma att bli aktuellt om röset påverkas av åtgärden. Vid lokal 3, *Uppströms Möbelhuset*, finns idag inga spår av den såg- och snickeriverkstad som enligt kartorna skulle ha funnits här under 1800-talet. De konstruktioner som iaktogs i ån under fältbesiktningen har sannolikt tillhört den gruvverksamhet som fanns på platsen under 1940-talet. Uppgift om när gruvan togs ur bruk saknas. Den planerade åtgärden som innebär att en av sektionerna i betongfundamentet som leder vattnet vidare sänks, inverkar inte på platsens värde. Vid lokal 4, *Möbelhuset*, finns idag en välbevarad miljö med flera museer och konsthallar. Byggnaden för det snickeri som etablerades här i början av 1900-talet finns fortfarande kvar. Åtgärden som planeras innebär bl. a att en ledarm i betong byggs i dammen och att en ny åfåra för

fiskevägen tas upp. Hur upplevelsemiljön och kulturvärdet påverkas av detta är avhängigt av hur man väljer att utforma både ledarm och åfåra varför rekommendationen är att en sådan sker i samråd med Länsstyrelse eller antikvarisk expertis.

Vid Lillefors, lokal 5, finns en unik och välbevarad kulturmiljö från slutet av 1800-talet.

Åtgärden innebär både ett större ingrepp i dammen och i den ängsmark som ligger norr om möbelhuset. För att undvika att ingrepp sker i eventuella fornlämningar som idag är dolda under mark rekommenderar Kalmar läns museum att grävningen för den nya åfåran föregås av en arkeologisk utredning.

Inledning

I samband med att Hultsfreds kommun projekterar åtgärder av fem vandringshinder i Virserumsån och i Lillån, Virserums socken, genomförde Kalmar läns museum en översiktlig bedömning av kulturmiljövärdena på platserna. I KLM:s offert och undersökningsplan rörande bedömningen av kulturmiljövärden inför planerade fiskevårdsåtgärder fastställdes att målen för en översiktlig bedömning bör vara att:

- fornlämningar och kulturlämningar redovisas och lyfts fram som en del av miljön och att inga värdefulla kulturlämningar kommer att skadas av åtgärdsarbetet
- kulturmiljön på varje plats bedöms utifrån sitt värde gentemot de åtgärder som ska ske
- en bedömning skett huruvida det krävs tillstånd enligt kulturminneslagen och/eller ytterligare antikvariska åtgärder
- materialet i framtiden kan ligga till grund vid satsningar för att framhäva kulturmiljön inom upplevelseturism i Virserum och därigenom ge ett mervärde

Inom ramen för bedömningen genomfördes en kart-och arkivstudie samt en besiktning av lokalerna i fält. Uppdraget genomfördes i maj månad av antikvarie Ulrika Söderström, Kalmar läns museum. Deltog vid fältbesiktningen gjorde Jens Nilsson, vatteningenjör vid Hultsfred kommun, som också är ansvarig för projekteringen.

Topografi och fornlämningsmiljö

Hultsfreds kommun ligger i den västra utkan- ten av det sydsvenska höglandet. Landskapet karakteriseras av kuperade skogsbygder som splittras upp av ett flertal sjöar och vattendrag. Åtgärdslokalerna ligger inom Virserums sock- en, som är beläget längst västerut i kommunen, på gränsen mot Kronobergs län. Topografin utgörs främst av skogsbygd som ligger vid si- dan av de förhistoriska centralbygderna längs Emåns dalgång. Bebyggelsen ligger ofta i höjd- lägen, men även kring mindre vattensystem som Hjortesjön, Virserumsån och Skärveteån, vilka ingår i Emåns avrinningsområde. Land- skapet är kraftigt kuperat med höjder som på sina håll sträcker sig 200 m över havet. I åar- nas närområde har ett rikt kulturlandskap ut- vecklats och åarna har haft stor betydelse både som färdvägar och som näringskälla under alla tider.

Under medeltiden ingick Virserum i Aspe- lands härad. Det äldsta belägget i det skriftliga källmaterialet från 1278, men uppgifter finns om att en träkyrka uppfördes i samhället redan under 1100-talet (DMS 4). Samhället är belä- get invid Virserumssjön som i väster är förbun- den via en mindre åsträcka med Hjortesjön där enligt uppgift Gustav Vasa 1543 kuvade bon- deupproret under Nils Dackes ledning. Den del av Virserumsån som flyter genom samhället, vilken i äldre kartor och texter kallas *de fyra*

vattenfallen, bidrog under mitten av 1800-ta- let till att en industriell utveckling kunde ske på orten. Flera snickerier och möbelindustrier etablerade sig utmed åsträckan vilka använde vattenkraften för att driva verksamheterna. Under 1940-talet stod Virserum vid sin höjd- punkt som möbelmetropol då ett 40-tal mö- belindustrier var verksamma. Ekelunds snick- erifabrik, som i folkmun kallades Bolaget, var då den största arbetsplatsen.

Även vid Lillefors, ca 1,5 km sydost om Virserum, etablerades en möbelverkstad intill Lillån omkring år 1880. Lillån är ett av bi- flödena till Virserumsån och ringlar sig förbi Lillefors och sedan vidare mot sydost innan den rinner ut i sjön Äsen. Platsen är mycket naturskönt belägen intill ån och den kuperade skogbeklädda terrängen bryts på sina håll upp av ängsmarker. Miljön i Lillefors utgörs av en liten välbevarad jordbruksfastighet; bebyggd med en stuga, ladugård, uthus, verkstadsbygg- nad och damm. Möbelverkstaden i sig är i stort sett bevarad sedan 1880-talet och maskinpar- ken som drivs med vattenkraft och remtrans- missioner är idag fortfarande fullt fungerande (Lamke 2001).

Fornlämningsbilden i Virserum socken ka- raktäriseras främst av de historiska lämningar- na. Torplämningar, kolbottnar, tjärdalar och milstenar är de dominerande fornlämnings-

typerna. Virserum sockens forntida historia representeras av dryga tiotalet lokaler med gravar, ett större gravfält och flertalet lösfynd, varav flera från stenålder. Gravarna utgörs avstensättningar och rösen, främst från yngre bronsålder och äldre järnålder.

Kalmar läns museum har under senare år genomfört ett fåtal undersökningar i Hultsfred kommun. Bland dessa bör nämnas de för- och slutundersökningar som genomfördes i samband med att riksväg 138 mellan Gårdveda och Virserum omlades 1997-1998 (Pettersson 2008), återställningsarbetet, undersökningen och inventeringen av gravfältet RAÄ 4 i sam-

band med stormen Gudruns härjningar från 2007 (Åstrand & Nilsson 2007) samt de stora för- och slutundersökningarna i Målilla som genomfördes under 2010 inför Trafikverkets planer på ny förbifart i samhället. Vid dessa sistnämnda undersökningar påträffades tjär-anläggningar och härdar varav en daterades till 320-470 e Kr. Här fanns också två stora tjärdalar med tillhörande förvaringskar i form av timmerskodda gropar, vilka kom att omfattas av den särskilda arkeologiska undersökningen. Dessa kunde dateras till 1700-talets början (Palm m fl. 2011).

Genomförande

För att kunna göra en så god bedömning som möjligt av de fem lokalerna i fält inleddes arbetet med en begränsad arkiv- och kartstudie. Arbetet genomfördes under en arbetsdag i maj. Inom ramen för studien har äldre kartor och arkivhandlingar från Lantmäteriet studerats för att genom dessa kunna identifiera eventuella spår av lämningar som idag är borta. Kartorna har även gett viktiga ledtrådar till hur marken vid och kring de olika åtgärdslokalerna har använts över tid. För att kartlägga eventuella fornlämningar i området, samt kunna redogöra för tidigare arkeologiska undersökningar och kulturhistoriska åtgärder, har Riksantikvarieämbetets register för fornminnen (FMIS), arkivhandlingar från Kalmar läns museums

topografiska arkiv samt övrig relevant litteratur studerats genomgått.

Fältinventeringen av de fem lokalerna genomfördes under en dag i maj. Varje sträcka, räknat på omkring 200 m från åstränderna och från varje början och slut på en åtgärdslokal, besiktigades till fots för att kunna bedöma hur det kulturhistoriska värdet på varje lokal kommer att bedömas av åtgärderna. Vid besiktningen undersöktes även om det fanns indikationer på andra äldre lämningar eller fornlämningar på och i områdena intill lokalernas än de som idag finns registrerade i FMIS. Sträckorna, åtgärdslokalerna och eventuella lämningar dokumenterades med digitalkamera.

Resultat

Registrerade fornlämningar

Vid en genomgång av Riksantikvarieämbetets fornminnesregister (FMIS) kunde konstateras att det finns omkring ett tjugotal registrerade fornlämningar i området kring de aktuella lokalerna kring Virserumsån, lokal 1-4 (tabell.1). Främst rör det sig om lämningar efter sentida torpbebyggelse och skogsbrukslämningar men även fyndplatser av stenålderskaraktär förekommer. Lämningarna i det direkta närområdet tillhör främst kategorin *övrig kulturhistorisk lämning* och endast i ett fall är lämningen registrerad som *fast fornlämning*; RAÄ 203:1 (fångstgrop för varg) (fig.1). Endast en av de registrerade lämningarna ligger inom 200 m avstånd från en av åtgärdslokalerna, RAÄ 258:1 (minnesmärke).

I området kring Lillefors, lokal 5, finns endast ett fåtal lämningar registrerade. Dessa är uteslutande av sentida karaktär (fig.2). Främst rör det sig om lämningar efter sentida torpbebyggelse men här liksom kring Virserum finns lämningar efter tjärframställning (tabell.2). Ca 1 km nordost om lokalen finns även ett större område med fossil åkermark, RAÄ 404:1. Samtliga klassas som *övrig kulturhistorisk lämning*. Inga lämningar ligger inom 200 m avstånd från åtgärdslokalen.

| RAÄnr | Typ | Datering |
|-------|---------------------------------|----------------------|
| 10:1 | Fornlämningsliknande lämning | sten-brons-järnålder |
| 203:1 | Fångstgrop, varg | medeltid-nyare tid |
| 204:1 | Lägenhetsbebyggelse, torp | medeltid-nyare tid |
| 258:1 | Minnesmärke, Nils Dacke | nyare tid |
| 338:1 | Fyndplats, skafthålsyxa | sten-brons-järnålder |
| 339:1 | Fyndplats, skafthålsyxa | sten-brons-järnålder |
| 350:1 | Fyndplats, tjocknackig flintyxa | sten-brons-järnålder |
| 402:1 | Kolningsanläggning | medeltid-nyare tid |

Tabell.1. Registrerade fornlämningar i närområdet kring Virserumsån, lokalerna 1-4.

| RAÄnr | Typ | Datering |
|-------|-------------------------------------------|--------------------|
| 205:1 | Lägenhetsbebyggelse, torp | medeltid-nyare tid |
| 206:1 | Lägenhetsbebyggelse, torp | medeltid-nyare tid |
| 207:1 | Lägenhetsbebyggelse, torp | medeltid-nyare tid |
| 404:1 | Fossil åker, röjningsröseområde | medeltid-nyare tid |
| 405:1 | Område med skogsbrukslämningar, tjärdalar | medeltid-nyare tid |

Tabell.2. Registrerade fornlämningar i området kring Lillefors, lokal 5.



Fig. 1. Registrerade fornlämningar i området kring lokal 1-4, Virserumsån.



Fig. 2. Registrerade fornlämningar i området kring lokal 5, Lillån.

Äldre kartmaterial och arkivmaterial

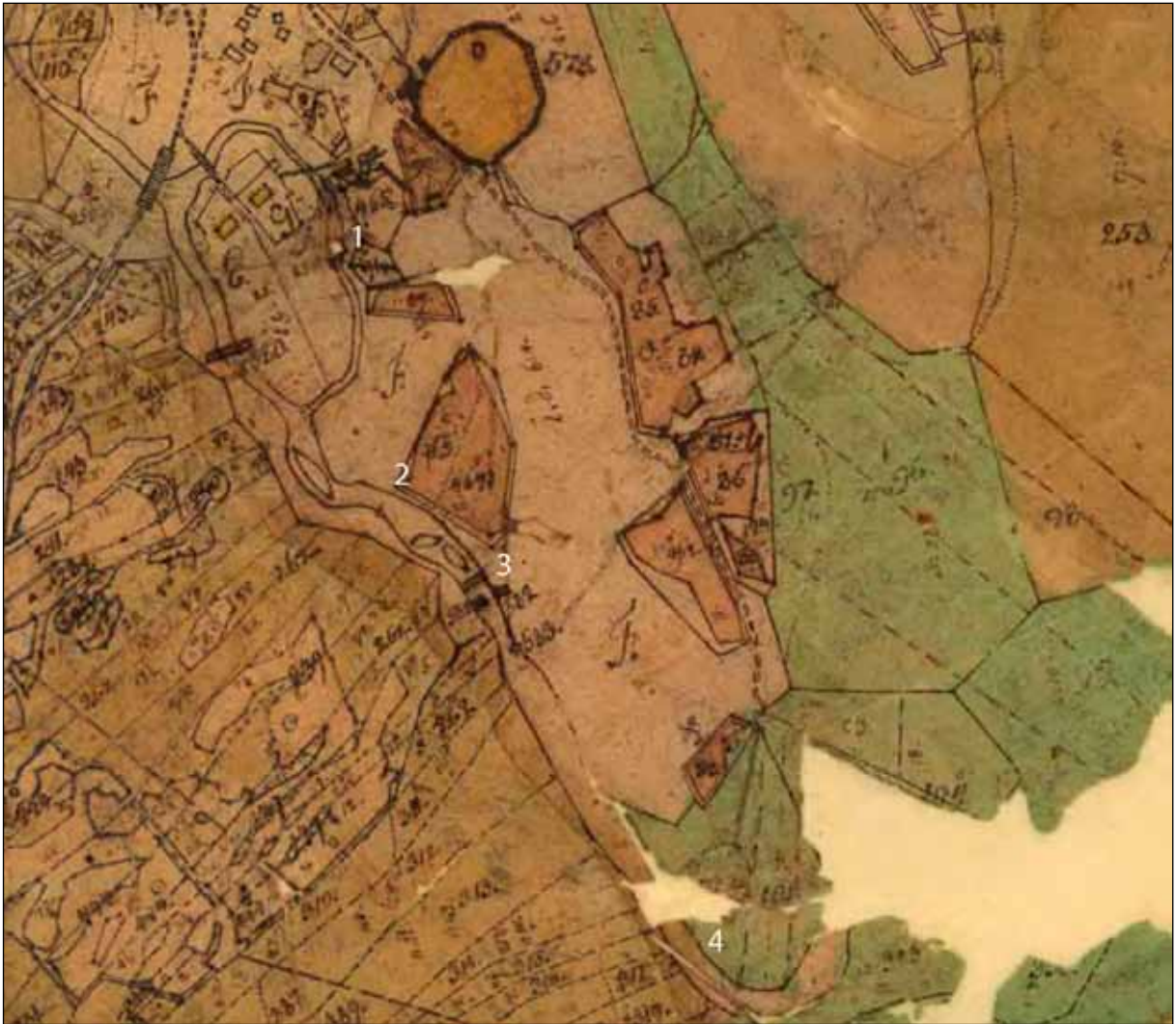


Fig. 3. Detalj ur storskifteskarta över Virserum 1797. Lantmäteriet.

Virserum

I Lantmäteriets kartarkiv förekommer flera kartor av varierande ålder och skick över både Virserum och Öskögle, inom vilket lokalen Lillefors är en del. De äldsta kartorna över Virserum härrör från 1740- och 50-talen men är i förhållandevis dåligt skick och har därför inte kunnat användas. Första kartan som ger en god bild av Virserum och bruket av marken där de nu aktuella lokalerna 1-4 ligger är storskiftes- och gränsbestämningsskarta från 1797 (fig.3). Kartan visar att marken till största del har använts som odlingsmark och som betesmark för djur. Endast två mindre byggnader fanns vid

den här tiden på den s.k. Strömsholmen, d v s platsen för lokal 1. Invid ån på platsen för lokal 2, tycks det redan vid den här tiden ha legat en mindre kvarn och marken runt kvarnen (nr 532 på kartan) kallas kort och gott Qvarnlyckan, ett namn som återkommer i senare kartor.

1851 års laga skifteskarta är den karta som ger oss mest detaljerad bild av området kring de fyra första lokalerna. På kartan finns flera byggnader upptagna kring Strömsholmen, varav några beskrivs som snickerier (fig. 4, se markeringen Aa på kartan). Kvarnen vid lokal 2 finns kvar och marken runt om kallas svin-

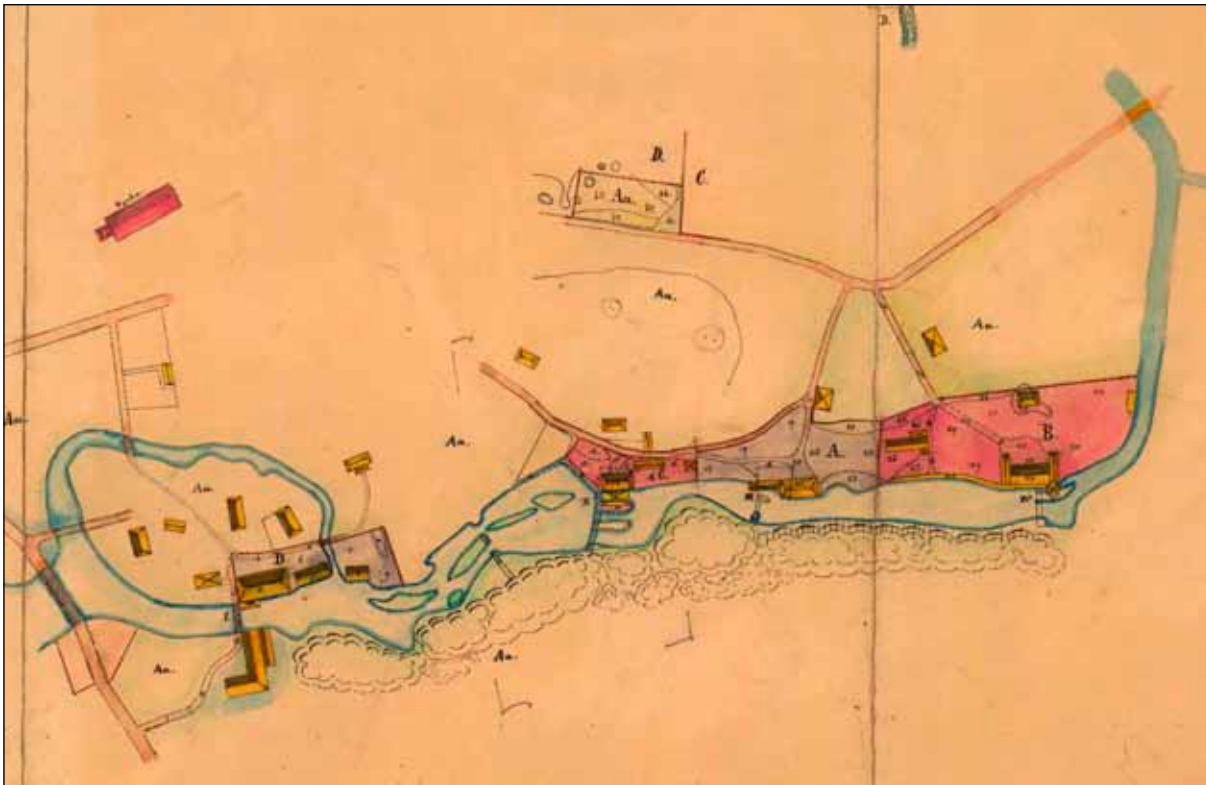


Fig. 4. 1902 års karta visande de fyra vattenfallen och fabriksplanerna i området. Lantmäteriet.



Fig. 5. Detalj ur karta över laga skifte, Virserum 1851. Kartan visar Strömsholmen, noten Aa. Lantmäteriet.



Fig. 6. Detalj ur karta över laga skifte, Virserum 1851. Kartan visar fortsättningen på åsträckan förbi lokalerna 2-4. Notera den handskrivna texten "ålfiske". Lantmäteriet.

vallarna och kvarnplansängarna i materialet. Vid området för Lokal 2, där dammen finns idag, finns även en uppgift om att en ålkista skall ha funnits och en handskreven not på kartan visar att man bedrivit fiske av ål vid fallet (fig. 6).

Vattenfallen i Virserumsån har haft stor betydelse för den industriella utvecklingen i Virserum och det illustreras inte minst i den karta från 1902 som visar de fyra vattenfallen och fabriksplanerna i området. På den detaljerade kartan ser vi att det nu finns fyra större verksamheter i drift invid ån, från vänster; Snickerifabrikshuset med tillhörande torkhus (nr 4 och 5), Mjölkvärnen med tillhörande träspång och damm (nr 16 och 11), Såg- och snickerihus (nr 20 och 21) samt Snickerifabrik med damm och stenholme i ån (nr 30, 31 och 32) (fig. 4). Marken på sydsidan uppges som bergbunden och svårtillgänglig men ingen uppgift finns på någon av de historiska kartorna om att den gruva som idag finns upptagen och är registrerad i FMIS skall ha funnits före 1940-tal.



Fig. 7. Detalj ur storskifteskarta över Öskögle 1796. Notera platsen för nuvarande möbelverkstan vid Lillefors i korsningen mellan å och väg. Lantmäteriet.

Lillefors

Kartmaterialet över Öskögle som Lillefors ligger inom är långt mer begränsat än det som finns över Virserum. Den äldsta kartan där exploateringsområdet förekommer är en storskifteskarta från 1796. I kartan kan man identifiera platsen där Lillefors ligger idag genom att följa Lillåns sträckning till den plats där ån korsar vägen, se detalj från karta (fig. 7). Marken kring lokalen är vid den här tiden i huvudsak odlingsmark och den plats där dammen ligger idag, intill möbelverkstaden, utgjordes då av utjordsmarker. Från 1865 finns en karta upprättad över en före detta vattenskadad fastighet där det i protokollet finns noteringar om att en damm tagits upp vid Lillefors. Dock finns inte platsen utritad på kartan som hör till.

När laga skiftet genomförs i området 1905 ritas en ny karta och i den kan vi se att både möbelindustrin och den intilliggande dammen finns utritad (fig. 8). På kartan är också flera av de byggnader som idag står intakta utritade



Fig. 8. Del ur karta över laga skifte från 1905 visande Lillefors. Notera dammen och möbelindustrin på kartan. Lantmäteriet

längs med ån. Sammanlagt rör det sig om fem byggnader på den östra stranden och ett hus, möjligen ett fähus, som står på en s.k. staggvallsäng, d v s en mager äng som gav liten eller ingen avkastning hö.



Fig. 9. Lokal I. Dammen vid i den norra åfåran som enligt åtgärdsförslaget ska rivas ut. Cykel/gångbron som föreslås ersätts av ny till höger i bild. Foto: Ulrika Söderström, KLM.



Fig.10. Vattenfåran med de kallmurade kanterna i den norra åfåran vid lokal I. Foto: Ulrika Söderström, KLM.



Fig. 11. Översiktsbild Virserumsån, lokal 1-4.

Fältbesiktning Virserum

Lokal I. Virserumssjöns utlopp.

Lokalen ligger vid Virserumssjöns utlopp där två dämmen finns på var sida om den s.k. Strömsholmen. Den föreslagna åtgärden innebär att den mindre dammen i den norra fåran rivs ut och ersätts av en naturlig strömsträcka, vilken ska byggas upp av naturgrus i olika fraktioner (fig. 9). Den idag befintliga gång/cykelvägen över ån, vilken skymtar till höger i figuren, är i förhållandevis dåligt skick och förslag finns att den ska ersättas av en ny.

Fåran har låga kallmurade kanter som förefaller vara av äldre karaktär men inga lämningar finns i vattenfåran som visar på rester efter äldre övergångar (fig. 10). Från kartstudien kunde inga byggnader, kajanordningar eller spår av lämningar efter äldre tiders fiske invid den norra fåran noteras.

Vid besiktningen påträffades inga lämningar, kända eller tidigare okända, inom det utsatta området.



Fig. 12. Mjölkvärnen med sitt vattenhjulhus från slutet av 1800-talet invid fallet vid lokal 2. Foto: Ulrika Söderström, KLM.



Fig. 14. Den kajliknande utbyggnaden i dammen där man idag har en paviljong uppbyggd. Foto: Ulrika Söderström, KLM.

Lokal 2. Nedströms Virserumssjön.

Lokal 2 utgörs av en damm i anslutning till en naturligt brant sträcka i ån, mitt i samhället med flera direkt angränsande villatomter (fig. 12). Åtgärden som föreslås går ut på att öppna upp en sidofåra med en naturlig tröskel som avbördar vatten runt den södra änden av den idag befintliga hålldammen. Inom ramen för åtgärden föreslås även att den igenvuxna dammen rensas på vegetation (se fig. 15 nästa uppslag).

Området ger ett ganska skamfilat intryck. På den södra stranden dominerar den bergssida som löper som en linje längs lokal 2-4 och slutningen är bevuxen med lövskog och buskage vilket ger ett lätt ogenomträngligt intryck. Invid dammens södra strand ligger en fastighet där man lagt upp en mängd bråte precis intill åstranden. På denna sida av stranden återfanns en mindre stenhög gömd under vegetationen (fig. 13). Dammens kanter utgörs av natursten och på sina håll är den vackert kallmurad. Invid den norra stranden ligger flera hus av äldre karaktär, bland annat en större byggnad med tillhörande kvarn (fig. 12). Längre uppströms finns en kajliknande utbyggnad i dammen som



Fig. 13. Det möjliga odlingsröset som fanns på den södra stranden vid lokal 2. Foto: Ulrika Söderström, KLM.

möjligen kan vara äldre. Idag finns en paviljong byggd ovanpå fundamentet (fig. 14).

Enligt kartmaterialet har här funnits en mjölkvarn sedan mitten av 1800-talet och det är sannolikt den byggnaden som dominerar området och den norra stranden idag. Kvarnhuset står idag också kvar men inget vatten leds genom den.

Inom radien om 200 m före och efter åtgärdslokalen kunde inga andra lämningar noteras.



Fig. 15. Dammen vid lokal 2 skall enligt förslaget rensas upp på vegetation.
Foto: Ulrika Söderström, KLM.





Fig. 16. Översiktbild lokal 3. Foto: Ulrika Söderström, KLM.



Fig. 18. Del av sektion som föreslås sänkas för att leda om vattnet i ån. Lokal 3. Foto: Ulrika Söderström, KLM.



Fig. 17. Brofundamentet, lokal 3. Foto: Ulrika Söderström, KLM.



Fig. 19. Sentida konstruktion i åfåran invid lokal 3. Foto: Ulrika Söderström, KLM.



Fig. 20. Den kallmurade resten av en mur som löper mellan lokal 3 uppströms mot lokal 2 och mjölkvarnen. Foto: Ulrika Söderström, KLM.

Lokal 3. Uppströms Möbelhuset.

Lokal 3 utgörs av en del där ån tar en kraftig krök mot söder och vattnet förs genom ett raserat betongfundament från vad som kan vara en gammal övergång/bro som haft luckor (fig. 16 och 17). Fundamentet till bron är gjuten i betong och förefaller av sentida karaktär. Förelaggen åtgärd syftar till att sänka den ena sektionen med ca 0,5 m och delvis återfylla den med naturgrus (fig. 18).

Vid lokalen finns flera rester av konstruktioner som torde kunna knytas till någon form av industriell verksamhet på platsen. Strax innan fundamenten i åfåran ligger en låg rektangulär struktur byggd i betong vars användningsområde är mycket oklart (fig. 19). Strax ovanför den sitter en konstruktion i metall som kan ha anknytning till lämnningen i vattnet. Inga av konstruktionerna förefaller vara av äldre karaktär.

Kartstudien visar att det under slutet av 1800-talet och början av 1900-talet har funnits en såg och ett snickerihus men på den angivna platsen för dessa finns idag inga direkta spår i topografin. Möjligen kan de metallkonstruktioner som sitter längs den gjutna kanten härröras till denna verksamhet men det är svårt att bedöma.

På den västra sidan om betongfundamenten, längs den norra åstranden, finns en kallmurad stenmur som löper från lokal 3 upp till den kvarnbyggnad som finns vid lokal 2. Av besiktningen att döma ser det ut som att detta skulle kunna utgöra en äldre stensatt släntning alternativt att det funnits en äldre vägsträcka här längs ån (fig. 20).

Inga andra lämningar noterades vid besiktningen.



Fig. 21. Det gamla kvarnhuset vid möbelfabriken med sina kallmurade fundament, lokal 4. Foto: Ulrika Söderström, KLM.

Lokal 4. Möbelhuset.

Lokalen ligger mitt i området Dackestop i Virserum, där flera museer och konsthallar ligger idag. Södra stranden domineras även här av berg och över brofästet som vattnet leds genom finns flera gångbroar. Den norra sidan karaktäriseras av det gamla möbelhuset med det gamla kvarnhuset med vattenhjulet till vilket vatten leds via en intagsfåra i ån (fig. 21).

Åtgärden som är föreslagen innebär att ett s.k. inlöp byggs i dammen mot den södra stranden och att en ny åfåra för fiskevägen kommer att byggas nedströms den befintliga gångbron (fig. 22). Den sistnämnda åtgärden innebär att den nuvarande åfåran till viss del vidgas åt söder. I åtgärdsförslaget står att hur långt upp i dammen själva inlöpet ska sträcka sig beror på bottenens beskaffenhet och estetisk påverkan på kulturmiljön (fig. 23). Ett minimum är dock ställt till ca 10 m. Vidgningen av åfåran ned-

ströms gångbron kommer att innebära ingrepp i den befintliga miljön men åtgärden planeras till den del som redan idag är uppbyggd med betongfundament för att stötta den gångbron som förbinder de båda stränderna med varandra.

Området bedöms ha höga upplevelsevärden där karaktären förstärks av de kvarliggande fabriksbyggnaderna och kvarnen. Åsträckans kanter är kallmurade främst på kvarnsidan medan den södra stranden utgörs av berget som sluttar ner i ån. Området är idag tillgängligt via de gångbroar som knyter samman de båda stränderna med varandra över dammen, men dessa är i förhållandevis dåligt skick. De byggnader som gick att spåra i kartmaterialet kunde identifieras på plats men inga andra lämningar kunde noteras vid besiktningen.



Fig. 22. Del vid den södra stranden där ett omlöp och ledarm planeras. Foto: Ulrika Söderström, KLM.



Fig. 23. Södra stranden där ett inlöp planeras att byggas. Foto: Ulrika Söderström, KLM.



Fig. 24. Den befintliga dammvallen med dammluckorna.
Foto: Ulrika Söderström, KLM.

Fältbesiktning Lillefors

Lokal 5.

Lillefors utgör en mycket välbevarad kulturmiljö från 1880-talet med sina byggnader och idag fortfarande fullt fungerande maskinpark. Lokalen ligger ca 1,5 km sydost om Virserum. Intill den före detta möbelindustrin finns en större damm med dammluckor i trä som reglerar vattennivån i dammen (fig. 24-25). Området ligger inkilat i en bergig terräng med några mindre ängsmarker mellan.

Den föreslagna åtgärden innebär att en traditionell fiskväg med mynning i dammen anläggs strax intill den södra dammluckan. Åtgärden kommer att innebära att det behövs göra åverkan på den befintliga betongmuren då en vägtrumma i plast eller betong, alternativt en bro i betong, anläggs under vägen som passerar möbelindustrin. Fiskvägen planeras därefter att slingra sig i en båge genom ängsmarken norr om vägen och mynna i ån nedströms dammen (fig. 26).

Själva åsträckan är uppbyggd av delvis kallmurade kanter, längst upp mot möbelindustrin är kanterna förstärkta med betongfundament (fig. 27). Dammvallen utgörs av en betongmur med två luckor som sannolikt är utbytta under senare tid. Intill dammvallen växer flera träd som hamlats (fig. 28). I skogspartiet närmast dammen slingrar sig ån vidare och topografin i området domineras av tät skog och vid besiktningstillfället var växtligheten hög.

Ängsmarken i norr som kan komma att påverkas av exploatering är idag förhållandevis öppen med inslag av enbuskar och björkar. I kartmaterialet kan noteras att ängsmarken använts under lång tid som staggvallsäng och av den eventuella byggnad som syns på kartan från 1905 syns idag inga spår i landskapet. Ängen besiktigades till fots vid besöket för att kunna avgöra om några äldre lämningar fanns som inte är registrerade men inga sådana kunde identifieras.



Fig. 26. Del av åker genom vilken den planerade nya åsträckningen ska löpa. Foto: Ulrika Söderström, KLM.



Fig. 25. Möbelfabriken vid Lillefors, lokal 5. Foto: Ulrika Söderström, KLM.



Fig. 27. Betongförstärkta kanter vid vattenfallet, lokal 5. Foto: Ulrika Söderström, KLM.



Bedömning och åtgärdsförslag

Samtliga lokaler som är aktuella för åtgärder ligger inom områden som är betydelsefulla ur kulturmiljösynpunkt. Hultsfreds kommun är en av de minst undersökta kommunerna i Kalmar län varför all ny kunskap om förhistorisk och historisk tid är av betydelse för kunskapsuppbyggnaden i detta område. I åarnas närområde har ett rikt kulturlandskap utvecklats och åarna har haft stor betydelse både som färdvägar och som näringskälla under alla tider.

Både kartstudierna och fältbesiktningen visar att områdena kring samtliga lokaler har haft stor betydelse för den industriella utveckling som skett på de olika platserna och åarnas del i detta är stor. I området som lokal 1-4 ligger inom domineras bilden av de möbelindustrier som växte fram här under mitten av 1800-talet och under det tidiga 1900-talet. Flera kvarnar och sågar har funnits på platsen och några av dessa byggnader finns ännu kvar på platsen (t ex vid lokal 2 och 4).

Lokal 1. Virserumssjöns utlopp

Vid lokal 1 har få byggnader funnits och det är också här störst förändring har skett över tid då de flesta av de byggnader som funnits här för länge sen är borta. De åtgärder som föreslås anses inte strida mot några kulturmiljövärden då ingreppet endast innebär att den sentida,

befintliga mindre dammen rivs ut och att en ny gång/cykelbro byggs på platsen för den gamla.

Lokal 2. Nedströms Virserumssjön.

Vid lokal 2 anses upplevelsevärde vara mycket högt. Den bevarade byggnaden där det varit en mjölkvarn sedan slutet av 1800-talet utgör med sitt kvarnhus ett viktigt bidrag till kulturmiljön på platsen. I kartmaterialet fanns uppgifter om att ålfiske ska ha bedrivits på den norra stranden men inga spår efter fiskeredskap eller ålkistor kunde identifieras vid besiktningen.

Åtgärden som innebär att en sidofåra tas upp i den södra stranden bedöms därmed inte påverka upplevelsevärde på platsen. Snarare görs bedömningen att en upprepning av dammen och upptagandet av en ny sidofåra skulle kunna medföra att området kan ses med nya ögon och att upplevelsevärde ökar av ett sådant ingrepp.

Åtgärdsförslag

Vid besiktningstillfället var den södra stranden, intill den del där åtgärden föreslås, belamrad med bråte. Detta medförde svårighet att avgöra vad som fanns under. Eftersom ett mindre röse, vilket bedömdes i fält som att med stor sannolikhet vara ett sentida odlings- eller rensningsröse, bör ändå noteras att all inverkan på den södra stranden bör genomföras med försiktighet. Om lämningar efter fler rösen skulle påträffas vid åtgärden bör Länsstyrelsen underrättas om dessa och antikvarisk medverkan kan komma att bli aktuell.

Fig. 28. Hamlade träd intill dammvallen vid Lillefors. Foto: Ulrika Söderström, KLM.

Lokal 3. Uppströms Möbelhuset.

Vid lokal 3 finns idag ett större betongfundament som kan härröra från det sentida uppbyggnad av det gruvhål som sedan 1940-tal finns utsatt på kartorna. Möjligen är detta fundament rester av en bro som använts för att komma över till den södra stranden och gruvan. Idag finns endast rester av bron kvar. I närheten av fundamentet skall det enligt kartuppgift ha funnits en såg- och snickeriverkstad men inga lämningar efter en sådan byggnad kunde identifieras vid besiktningstillfället. Det betongfundament som finns ute i åfåran kan även det härstamma från den verksamhet som bedrivits på platsen men det är utifrån vad som finns bevarat närmast omöjligt att fastställa.

Den föreslagna åtgärden som innebär att sektionen närmast den norra stranden sänks för att fungera som bräddavlopp för passagen anses därför inte ha negativ inverkan på kulturmiljö- eller upplevelsevärden på platsen.

Lokal 4. Möbelhuset.

Lokal 4 ligger mitt i ett område med flera museer och konsthallar. Då det intill dammen finns bevarade byggnader från möbelindustrin som var verksam här under början av 1900-talet samt ett bevarat kvarnhus som tillhörde detta bedöms området ha höga kulturmiljö- och upplevelsevärden. Den föreslagna åtgärden innebär att ett inlöp byggs i längs den södra stranden vid dammen där en ledarm i form av en betongmur planeras byggas för att leda och reglera vattnet. Denna del av åtgärden får bedömas som ett förhållandevis litet ingrepp i den befintliga miljön då ledarmens höjd kan utformas på ett estetiskt sätt. Vidare byggs en ny åfåra nedströms den idag befintliga gångbro som förenar de båda stränderna med varandra. Åtgärden innebär ett större ingrepp i den befintliga miljön då delar av det betongfundament som idag bär gångbroarna rivs ut för att göra plats för den nya åfåran. Dock bör noteras att broarna idag är i dåligt skick och ingreppet innebär att en liten del av den södra stranden tas i anspråk för åtgärden.

Åtgärdsförslag

Då det finns höga kultur- och upplevelsevärden i området är åtgärdens inverkan på denna avhängig av hur man väljer att bygga ledarmen. Betongmurens höjd ovan vattenytan kan komma att vara en betydande faktor när det gäller upplevelsevärden på platsen. Åtgärden som innebär att en ny åfåra byggs nedströms gångbron på den södra stranden innebär förvisso ett större markgrepp men då man avser att ta den del i anspråk som redan är bebyggd med betongfundament för gångbron får ingreppet anses ha liten inverkan på den befintliga kulturmiljön. Om åtgärden dessutom innebär att en ny gångbro över dammen byggs bör en sådan åtgärd snarare ha positiv inverkan på både kultur- och upplevelsevärden på platsen.

Eftersom ingreppen är avhängiga av hur man väljer att utforma åtgärderna rekommenderar Kalmar läns museum att en sådan bedömning sker i samråd med Länsstyrelsen eller antikvarisk expertis.

Lokal 5. Lillefors.

Lillefors utgör en mycket välbevarad och unik kulturmiljö från 1880-talet med sina byggnader och idag fortfarande fullt fungerande maskinpark. Här finns mycket höga upplevelsevärden.

Den föreslagna åtgärden innebär ett stort ingrepp i den befintliga miljön i och med att en fiskväg med mynning i dammen skall anläggas intill den södra dammluckan och en ny åfåra för denna skall grävas genom den intilliggande ängsmarken i norr. Hur kultur- och upplevelsemiljön kommer att påverkas är däremot beroende av den metod som väljs, d v s om en vägtrumma läggs under vägen och igenom den befintliga dammvallen eller om dammvallen ska öppnas upp för fiskevägen och den delen av vägen ersätts med en bro.

Grävningen av den nya åfåran som ska ledas genom den norra ängsmarken och mynna ut i ån nedströms dammen innebär även ett ingrepp i miljön. Ängsmarken är idag förhållandevis öppen till karaktären och är endast

beväxt med ett fåtal björkar och enbuskar. Vid fältbesiktningen kunde dock inga idag okända, ovan mark synliga lämningar av historisk eller förhistorisk karaktär spåras. Det bör noteras att de boende är informerade om den föreslagna åtgärden och ställer sig positiva till fiskevägen.

Åtgärdsförslag

Om åtgärden kommer att innebära att den befintliga dammvallen öppnas upp och ersätts med en bro över den nya fiskvägen är det be-

tydelsefullt att utformningen av denna sker i samråd med de boende och antikvarisk expertis. Då miljön kring möbelindustrin är både unik och betydelsefull ur kulturmiljösynpunkt och lämningar efter tidigare aktiviteter på platsen dessutom kan vara dolda under mark rekommenderar Kalmar läns museum vidare att grävningen för den nya fiskvägen genom åkermarken föregås av en arkeologisk utredning. Länsstyrelsen beslutar i ärendet.

Referenser

Axelsson, R. & Rahmqvist, S. 1999. *Det medeltida Sverige*. Band 4. Småland: Aspeland, Sevede, Tuna. Stockholm.

Lamke, L. 2001. Lillefors möbilverkstad. Besiktnings-PM. 2001-10-19.

Palm, V, Åstrand, J & Danielsson, P. 2011. Boplatslämningar, kolningsgropar och tjärdalar. Arkeologisk rapport 2001.

Åstrand, J. & Nilsson, H. 2007. Efter stormen. Arkeologisk rapport. Kalmar.

Tekniska och administrativa uppgifter

Länsstyrelsens dnr: -

Kalmar läns museums dnr: 33-124-11

Projektnummer KLM: 11/10

Uppdragsgivare: Jens Nilsson, Hultsfred kommun, Box 500,
577 26 Hultsfred

Landskap: Småland

Kommun: Hultsfred

Socken: Virserum

Fastighet: -

Fornlämningsnr: Virserum 258:1 m fl.

Ekonomisk karta: 6F0h NV

X koordinat: 6354555

Y koordinat: 1486977

M ö h: 5-10

Fältarbetstid: 8 h

Antal arbetsdagar: 1,5

Maskintid: -

Personal: Ulrika Söderström

Foto, Du nr: Du 185

Dokumentation: All dokumentation förvaras på KLM.



Adress

Box 104, S-391 21 Kalmar

Telefon

0480-45 13 00

Fax

0480-45 13 65

E-post

info@kalmarlansmuseum.se