

Kyrkeby ladugård

Antikvarisk medverkan vid lagning av gavel och tak på ladugården

Vissefjärda Kyrkeby 4:1, Vissefjärda socken, Emmaboda kommun, Kalmar län, Småland

Ulrika Haraldsson

Kalmar läns museum

Byggnadsantikvarisk rapport 2017



Kalmar läns museums bebyggelseenhet

Kalmar läns museums bebyggelseenhet utför antikvarisk medverkan vid förändringar och renoveringar av kulturhistoriskt värdefull bebyggelse/ bebyggelsemiljöer. Flera medarbetare är också certifierade som sakkunnig kontrollant av kulturvärden enligt Plan- och bygglagen.

Kalmar läns museum kan även erbjuda expertis inom exempelvis land- och marinarkologi, konservering och kulturmiljöpedagogik.

www.kalmarlansmuseum.se

Antikvarisk medverkan – vad är det?

Alla kyrkor och kyrkogårdar tillhörande svenska kyrkan byggda före 1940 är skyddade enligt Kulturmiljölagen. Denna lag används också för att skydda vissa andra byggnader, så kallade byggnadsminnen. I Kalmar län handlar det om ca 135 byggnader, bebyggelsemiljöer, parker etc. När en sådan skyddad miljö ska förändras krävs ett särskilt tillståndsbeslut från länsstyrelsen, som får ställa villkor om hur åtgärderna ska utföras. Samma sak gäller när länsstyrelsen fattar beslut om så kallade byggnadsvårdsbidrag till olika kulturhistoriskt värdefulla miljöer eller byggnader runt om i länet.

För att åtgärderna ska genomföras enligt länsstyrelsens beslut, med antikvariskt perspektiv och traditionella metoder och material "som innebär minsta möjliga skada" på byggnaden eller bebyggelsemiljön ska arbetet följas av antikvarisk expertis, den antikvariske medverkande. Denne ska vara fastighetsägaren och hantverkarna behjälplig med goda råd, följa och dokumentera arbetet samt redovisa genomförda åtgärder i en rapport.

Kyrkeby ladugård

Antikvarisk medverkan vid lagning av gavel och tak på ladugården

Vissefjärda Kyrkeby 4:1, Vissefjärda socken, Emmaboda kommun, Kalmar län, Småland

Författare	Bebyggelseantikvarie Ulrika Haraldsson (UH)
Foto	Författaren där inte annat anges
Granskad av	Antikvarie Magdalena Jonsson
Layout	Stefan Siverud
Diarienummer	Kalmar läns museum: 31-146-17 Länsstyrelsen Kalmar län: 434-6893-16, 432-6895-16
Utgivare	Kalmar läns museum 2017
Kartor	Publicerade i enlighet med tillstånd 507-1417-10 från Lantmäteriverket.
Utförd av	Kalmar läns museum, Bebyggelseenheten
Kontaktperson	Liselotte Jumme
Beställare	Elisabeth Ljungström (EL), Kyrkeby 202, 361 96 Vissefjärda
Hantverkare	Trollebo Konsult, Torgny Arnesson (TA)
Renoveringsperiod	2017 maj-juni
Fältbesök skedde	20170512 UH, EL, TA och Gustaf Ljungström 20170524 UH, EL, TA och Gustaf Ljungström 20170605 UH, EL, TA och Gustaf Ljungström
Slutbesiktigande	Utförs av länsstyrelsen
Övriga handlingar och digitala fotografier	Förvaras i Kalmar läns museums topografiska arkiv.



Karta över Kalmar län med platsen markerad.

Kort om den aktuella byggnaden

Ladugården tillhör byggnadsminnet Kyrkeby gård och bränneri. Beslut om byggnadsminne fattades 2000-12-13.

Ladugården uppfördes 1867. Byggnaden har tjocka stenväggar av granitblock. På murverket vilar det plåttäckta sadeltaket. Gavlarna har trästomme med stående stolpar och liggande rödmålad panel där skarvarna täcks med lister.



Ladugårdens södra takfall före åtgärd.

Utförda åtgärder

Den antikvariska medverkan har skett i samband med tillståndsgivning för aktuella åtgärder enligt Kulturmiljölagen och i samband med beviljande av byggnadsvårdsbidrag för aktuella åtgärder. Tillstånd utfärdat och bidrag beviljat av Länsstyrelsen i Kalmar.

Gavelpanel och tak mot väst

Tillstånd före renovering

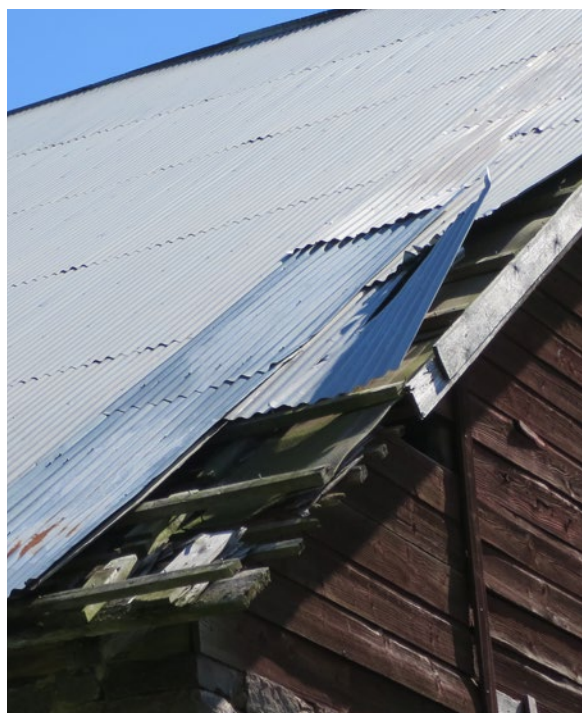
Trasiga, murkna och bortfallna panelbrädor, täcklister, vindskivor och stormlister. Gavelpanel med olika sorters bearbetning av bräderna (enka ospontade bräder och fasad panel med spont), panelen var upplagd sen tidigare. Lös, trasig och otät takplåt som sen tidigare var upplagd med dålig passtäthet. Sönderrostad spik och spik som krupit upp och saknade förankring i underlaget.

Vidtagna åtgärder

Sly intill väggen röjdes. Alla panelbrädor togs ner och sorterades. Skadade panelbrädor sorterades bort och bra panel återanvändes. Den bärande gavelkonstruktionen kompletterades med två stolpar på utsidorna mot norr och söder. Panelen kompletterades med ca 80 löpmeter, 10-8 tum breda nytillverkade brädor i gran lika befintliga med fasning och fjäder/spont. Virket fälldes i Vissefjärda och sågades i Muggetorp. Det hyvlades i Kvilla. Dåliga vindskivor och stormlister togs ner. Nya täcklister, lite bredare än de tidigare för bättre stabilitet monterades. Vindskivorna ersattes med nya, lika befintliga i gran. Ny plåt sattes på vindskivor och veks ner som stormlister. Gavelpanel och vindskivor målades med röd slamfärg Falu rödfärg förstärkt med lite Engvall och Claesson linolja. Takutsprånget lagades upp med furuvirke lika befintligt. Befintliga takplåtar ochnockplåt



Detalj, ladugårdens södra takfall före åtgärd.



Detalj, ladugårdens norra takfall före åtgärd.



Ladugårdens norra takfall före åtgärd.



Ladugårdens västra gavel före åtgärd.



Gavelfönster före byte av fönsterbåge.



Nerplockade fönsterbågar i mitten och ersättningsbågar ytterst.

fästes och kompletterades med ny varmförzinkad sinuskorrigerad plåt mot norr och röd trapetskor-rugerad aluminiumplåt mot söder lika befintlig. Gammal plåt som behölls spikades med spikar med gummipackning och ny plåt skruvades fast mot underlaget.

På den aktuella gaveln är en fönsteröppning. Fönsterbågarna togs ur och ersattes med snarlika andra gamla fönsterbågar från Kyrkeby. Fönsterbågarna är målade med Engvall och Claesson vit linoljefärg och kittade med Engvall och Claesson linoljekitt. Nytt överbleck av furu monterades för att leda bort vatten från fönstret/fasaden.

Kommentarer

På den aktuella gaveln är en fönsteröppning. Fönsterbågarna som satt i var inte ursprungliga här eftersom de inte passade in i fönsteröppning- en. Fönsterbågarna ersattes med snarlika andra gamla fönsterbågar från Kyrkeby (se foto på sidan till vänster, de befintliga fönsterbågarna i mitten och de vi bytte till ytterst). Fönsterbågarna är i trä med blåst glas och tre rutor men med större mått för en bättre passform och tätning. Bytet av fönsterbågar påverkar det kulturhistoriska värdet av byggnaden till det bättre eftersom det förmodligen är sådana fönsterbågar som suttit från början. Hela byggnaden får ett bättre skalskydd. De fönsterbågar som tidigare satt i öppningen förvaras nu inne i ladugården. Åtgärden har samråtts med Länsstyrelsen.

Hantverkaren har även fäst plåten över ingången till mjölkrummet.

Hantverkaren förstärkte slamfärgen med lite linolja för att få bättre skydd av panelen. Åtgärden har inte samråtts med antikvarisk expert eller Länsstyrelsen.



Nedtagen plåt.



Panel under renovering.



Nyttillverkad panel med fasning och spont lika originalet överst till vänster.



Ladugårdens södra takfall efter åtgärd.



Detalj, ladugårdens södra takfall efter åtgärd.



Detalj, ladugårdens norra takfall efter åtgärd.



Ladugårdens norra takfall efter åtgärd.



Ladugårdens norra takfall efter åtgärd.



Ladugårdens västra gavel efter åtgärd.



Ladugårdens västra gavel efter åtgärd.



Plåttak över mjölkkrummet efter åtgärd.



Gavelfönster efter byte av fönsterbåge och renovering.

Sändlista

Länsstyrelsen i Kalmar län, 391 86 Kalmar, 3 ex och digitalt

Riksantikvarieämbetet, Box 5405, 114 84 Stockholm, 2 ex

Elisabeth Ljungström, Kyrkeby 202, 361 96 Vissefjärda



Adress Box 104,
S-392 21 Kalmar

Telefon 0480-45 13 00

E-post info@kalmarlansmuseum.se
Webb kalmarlansmuseum.se

