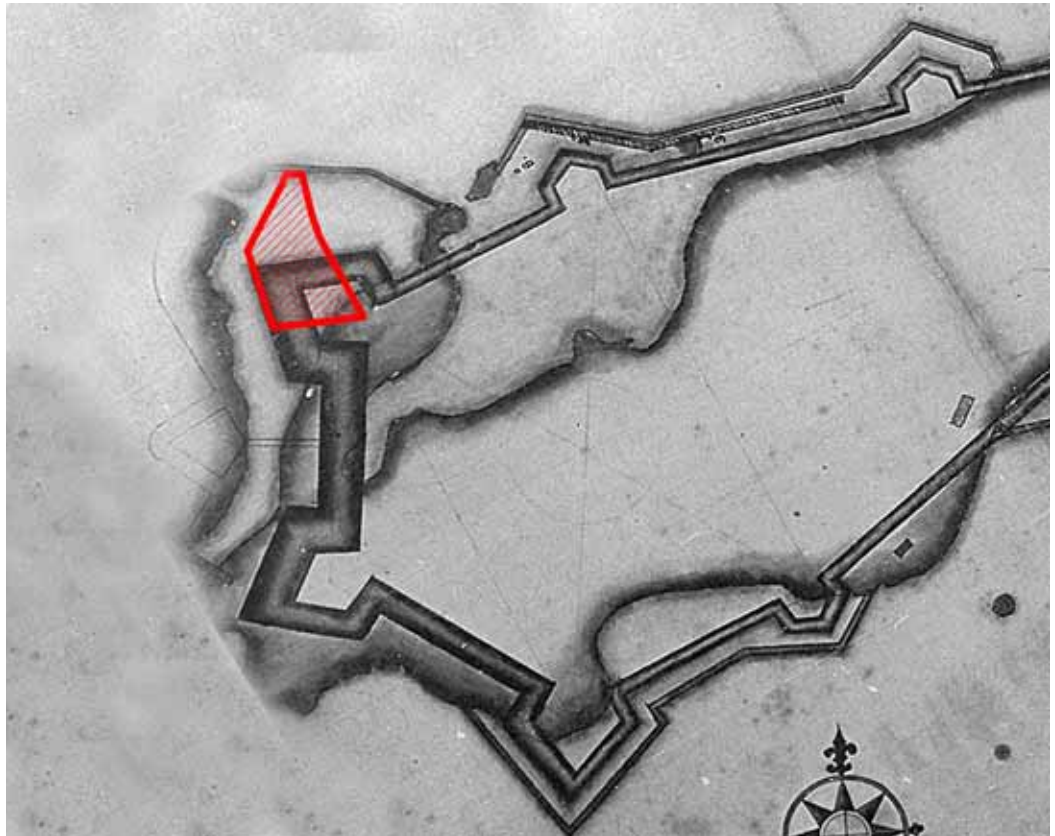




# Platsen för bastionen Gustavus Primus – Då och nu

Faktasammanställning  
Kvarnholmen 2:5



Nicholas Nilsson

KALMAR LÄNS MUSEUM  
Kulturhistorisk studie 2009:2



# Platsen för bastionen Gustavus Primus – Då och nu

Faktasammanställning

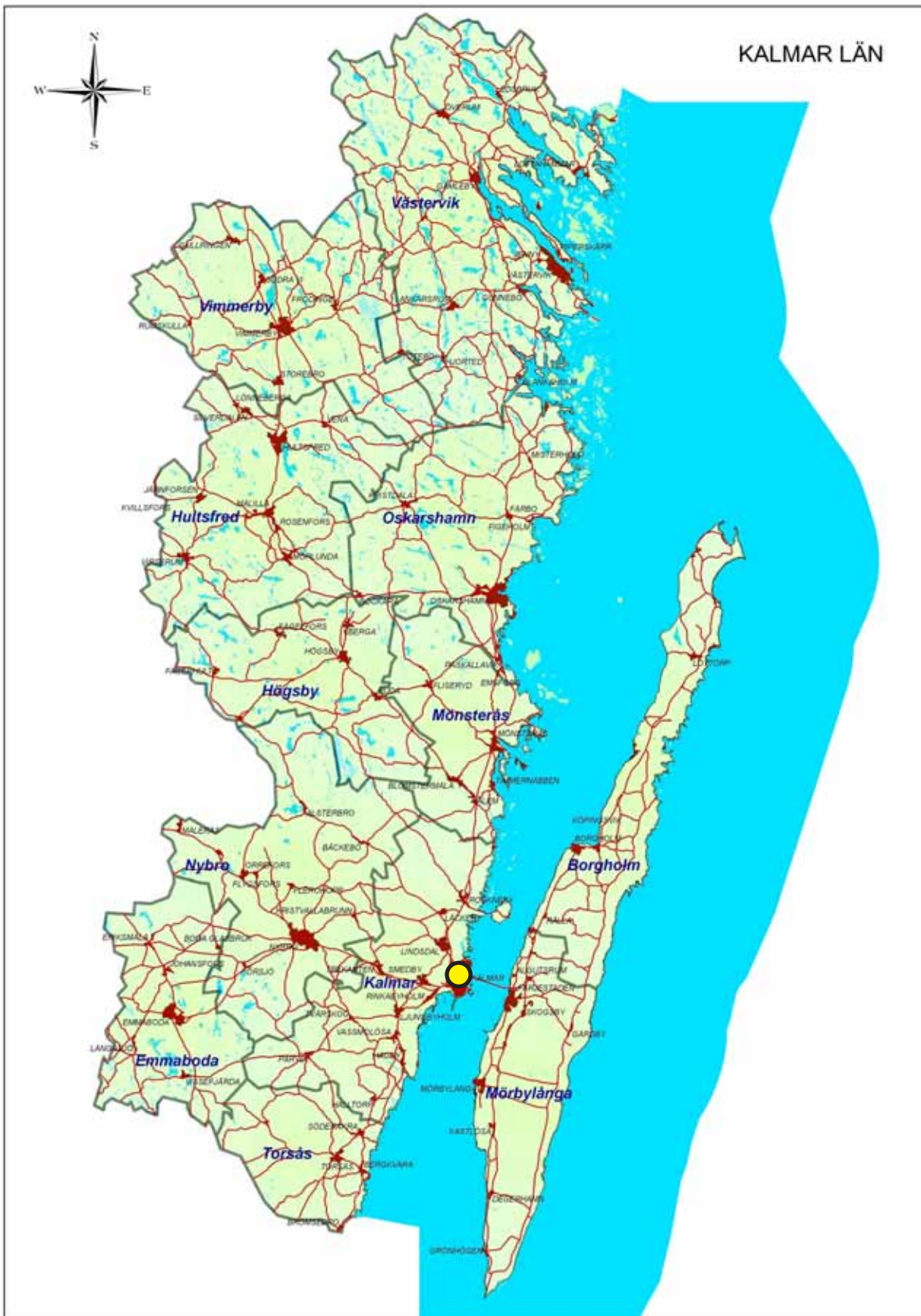
Kvarnholmen 2:5

<b>Författare</b>	Nicholas Nilsson
<b>Copyright</b>	Kalmar läns museum
<b>Redaktion</b>	Per Lekberg, Seija Nyberg
<b>Kartor</b>	Publicerade i enlighet med tillstånd 507-98-2848 från Lantmäteriverket
<b>Förlag</b>	Kalmar läns museum
<b>ISSN</b>	1400-352X



## Innehåll

Sammanfattning.....	7
Inledning.....	9
Kort historik.....	10
Platsen för det nya mediehuset .....	12
Litteratur och källor .....	17
Bilagor .....	19



Karta över Kalmar län med undersökningsområdet markerad.

## Sammanfattning

Kalmar läns museum har på uppdrag av Gota Media utfört en kulturhistorisk faktasammanställning för området norr om gamla vattentornet, idag parkeringsplats och grönområde.

Före staden anlades på Kvarnholmen under 1600-talet utgjordes det aktuella området av en halvö. Det fiskeläge som tidigare funnits på ön anses ha legat i dess nordöstra del men man bör inte utesluta det aktuella området då det utgör ett bra hamnläge. En av stadens bastioner, Gustavus Primus, anlades på denna plats efter att stora utfyllnadsarbeten utförts. Befästningen blev omodern innan den var helt färdigställd och började rivas under 1860-talet. Delar av befästningsverket finns kvar idag i form av de murar som utgör en del av Västerport. Efter rivningen av bastionen blev

området ett grönområde vilket det fortfarande är. Ett par byggnader har dock funnits på platsen. Kring sekelskiftet byggdes en mindre långsmal byggnad i den övre delen av området. Byggnaden verkar ha funnits under en kortare tid och syns inte på bilder från 1920-30-talen. På platsen har också Kalmar kloakpumpstation legat. Denna byggnad revs på tidigt 1970-tal. På dess plats står idag en mindre pumpstation och strax intill en transformatorstation. Några arkeologiska undersökningar har inte gjorts inom området.

De två stora förändringarna som skett på platsen efter att bastionen revs är dels byggandet av pumpstationen och dels anläggandet av parkeringsytan. Den övriga delen av området har således varit grönområde sedan 1880-talet.

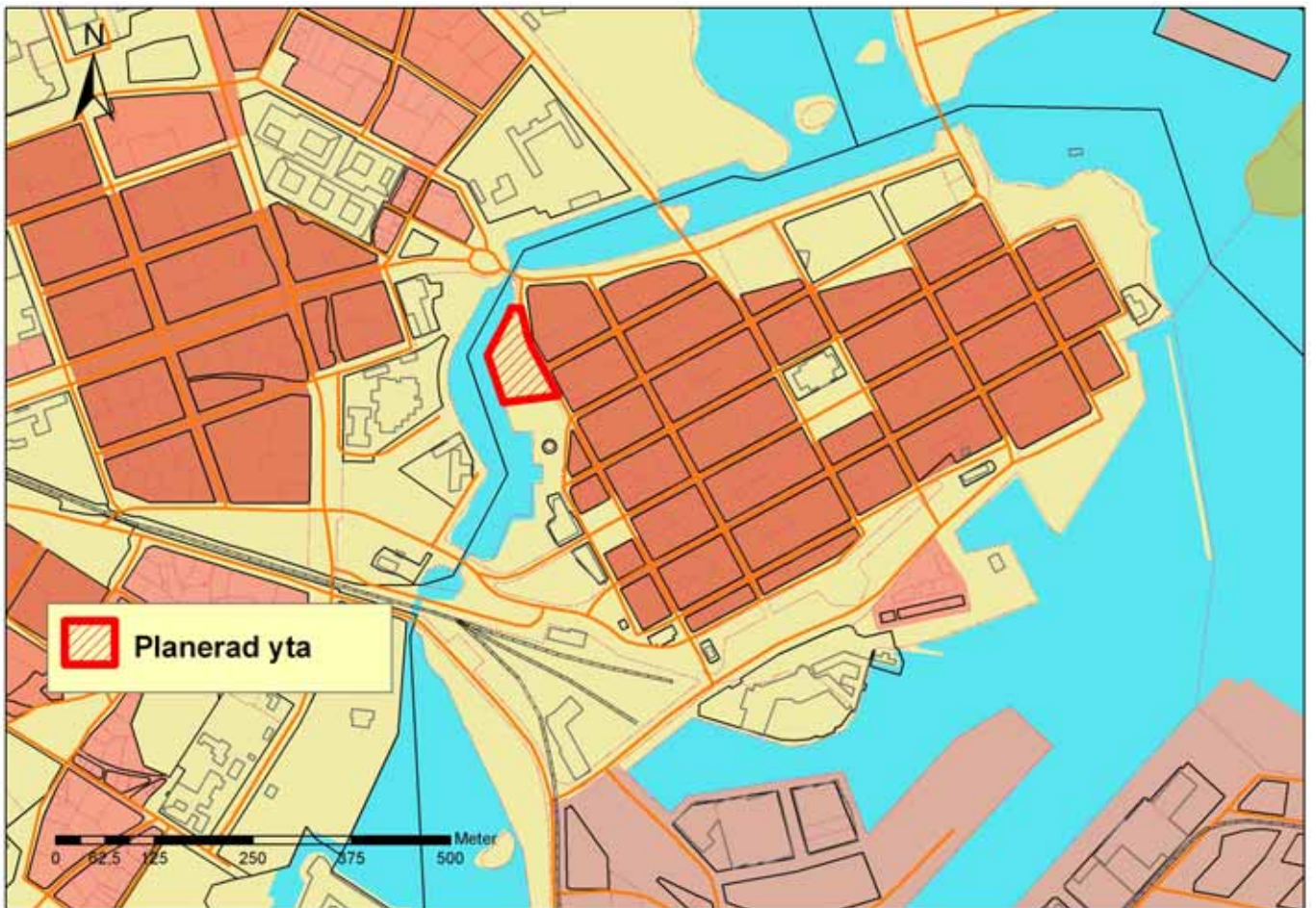


Bild 1. Platsen för ett planerat mediehus.

## Inledning

Med anledning av att Gota Media vill bygga ett nytt mediehus i området kring Kalmars gamla vattentorn på Kvarnholmen (Bild 1) fick Kalmar läns museum i uppdrag att genomföra en kulturhistorisk faktasammanställning för detta område. Sammanställningen är ett första steg för att kunna bedöma områdets kulturhistoriska värde och skall tjäna som underlag för

eventuell fortsatt handläggning. Arbetet utfördes som arkiv och litteraturstudier. Bilagt i rapporten finns de ritningar som finns i museets arkiv och som behandlar bastionens utformning. Ritningarna är kopior från Krigsarkivet. Sammanställningen genomfördes under ett par dagar i början på januari av Nicholas Nilsson på Kalmar läns museum.

## Kort historik

Kalmar stad grundades i slutet av 1100-talet och bestod då av en muromgärdad bebyggelse utanför slottet. Att det nuvarande Kalmars centrum ligger på Kvarnholmen är resultatet av de belägringar och eldsvådor som härjade den gamla staden då den låg utanför slottet. Vid flera tillfällen hade staden intagits och fienden kunde då använda stadens byggnader som skydd för att beskjuta slottet. Detta var en ohållbar situation och framförallt efter Kalmarkriget 1611 väcktes tankarna på att omlokalisera staden till en intilliggande ö, Kvarnholmen (Ring & Nilsson, 2008:18f). På ön bodde före stadens anläggande en fiskarebefolkning. Denna avhystes och fick flytta till en plats utanför staden (Hedlund, 1982:338). Fiskaregatan anses ha fått sitt namn efter det fiskeläge som skall ha legat på den nordöstra delen av ön. Liksom den gamla staden skulle den nya ha en försvarsmur och på en karta från 1639 kan man se den planerade muren i förhållande till hur Kvarnholmen såg ut innan alla utfyllningar påbörjades (Bild 2). Platsen bestod av en större ö med en strandlinje som endast vid ett par ställen överensstämde med den planerade försvarsmuren. Stora utfyllnadsarbeten var således nödvändiga för att skapa fast mark att bygga på och detta gällde framförallt i den nordvästra delen av den blivande staden. Utfyllnadsarbetena påbörjades på 1640-talet och arbetet med att bygga den omkringliggan-

de försvarsmuren fortgick i ojämn takt fram till slutet av 1600-talet (Hedlund, 1982:338, Lundgren, 2005:20). Vid övergången till det nya århundradet 1700 verkar arbetet vara klart och endast smärre förbättringar utförs. Under 1700-talet förfaller befästningen men är inte i sådant skick att den rasar. Byggnationen av befästningsverket hade dragit ut på tiden vilket medfört att det hunnit bli omodern innan den var färdig. Den var inte längre militärstrategiskt viktig och år 1820 lämnar det sista manskapet sin post. Det dröjde dock ca 40 år innan raseringen av murarna påbörjades. I mitten av 1860-talet började man riva murarna och jämna ut marken. Som utfyllnadsmaterial använde man själva muren och jordvallarna. Utfyllnadsarbetena gjordes både på insidan och på utsidan av den ursprungliga muren och år 1870 var hela den norra delen av befästningen riven och utjämnad. Mot slutet av 1870-talet hade arbetet fortskridit så pass långt att endast delar av muren ännu fanns kvar (Lundgren, 2005:250, 286ff). Utfyllnadsarbetena omnämns i några tidningsnotiser i Barometern från 1878. Den 27 mars stod det: "Utfyllnaden i Malmfjärden i överensstämmelse med den nya stadsplanen skall ske omgående". Den 12 juni samma år kunde man läsa: "Med anledning av utfyllnaden mellan Kaggensgatan och Larmgatan försäljes 6 nya tomter till högstbjudande".

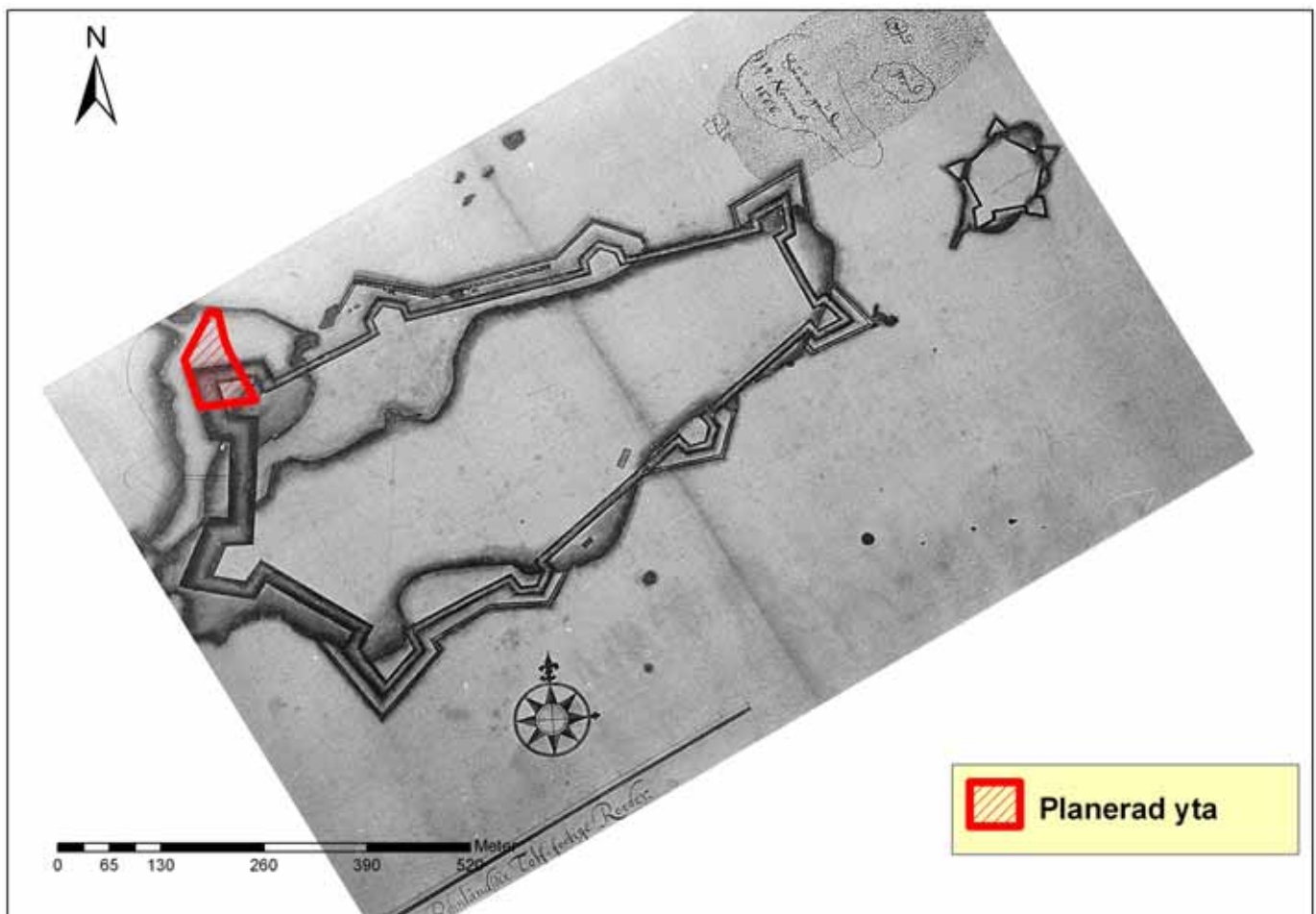


Bild 2. Karta upprättad 1639 av ingenjören Meijer inför flytten av Kalmar till Kvarnholmen. De ej påbörjade befästningarna är utlagda över den dåtida strandlinjen. Karta från Kalmar läns museum.

## Platsen för det nya mediehuset

Det område som planeras för byggnation ligger på fastigheten Kvarnholmen 2:5 och består idag av asfalterade parkeringsplatser samt ett grönområde (Bild 3). Hur stor en eventuell exploateringsyta kommer att bli är i nuläget inte helt klart, den yta som nu angetts är ungefärlig. I söder finns rester av den ursprungliga befästningen bevarade och denna ses som en gräs- och trädbevuxen kulle på vars krön Kalmar

gamla vattentorn står. I denna del finns också Västerport vilken är en av de tre stadsportar som ännu är bevarade. I anslutning till porten finns affärer och ett kafé vilka är inrymda i valv som tillhör befästningen. I valvet närmast parkeringen finns också en vinkällare. I väster ligger Systraströmmen, vilken är en del av den vallgrav som en gång fanns runt den befästa staden. I öster, på andra sidan om Larmgatan,



Bild 3. Det berörda området i dagens Kalmar.

ligger bebyggelse med affärer, bostäder, kontor samt Kalmars brandstation. På den aktuella ytan fanns en gång bastionen Gustavus Primus, en av de tre största bastionerna i Kalmar fästning. Området ingår i fornlämning RAÄ 93.

På den karta som ingenjören Meijer ritade 1639 inför byggandet av befästningsverken (Bild 2) framgår att bastionen Gustavus Primus delvis anlagts på en halvö. Strax söder om denna har funnits en vik vilken kan ha utgjort en gynnsam plats för ett eventuellt fiskeläge. Det finns dock information som indikerar att fiskeläget skulle legat på den nordöstra delen av ön men man kan inte utesluta att det skulle kunna ha funnits även här. Inom det berörda området kan således finnas rester av dessa aktiviteter. Man måste dock hålla i minnet att både de arbeten som föregick murbyggnationen, utfyllningar och utjämnningar, kan ha förstört alla spår av tidigare aktiviteter.

Den aktuella ytan omfattar en stor del av bastionens utbredning och sträcker sig utanför dennas utsträckning åt norr. Bastionen ingick i de tidigast byggda delarna av befästningen och började byggas under 1650-talet (Bild 4) (Molander & Edlund, 1990: kap 4). Man fäste stor vikt vid landförsvaret och därför är de tre bastionerna mot fastlandet (Christina Regina, Gustavus Magnus och Gustavus Primus) också kraftigast. Endast den mellersta av dem byggdes på fast mark. Alla övriga bastioner runt holmen lades helt eller delvis på den dåvarande havsbotten (Rajala, 1991:112). Både själva muren som utgör bastionen samt dess innanmäte kan komma att omfattas vid en exploatering. Insidan på bastionen har till stor del varit jordfyllt och det är osäkert om någon stenläggning eller annan konstruktion kan ha funnits där. Längs bastionens utsida har ett bröstvärn löpt. På de delar som är bevarade av fästningsverket i detta område är bröstvärnen övertäckta med jord.

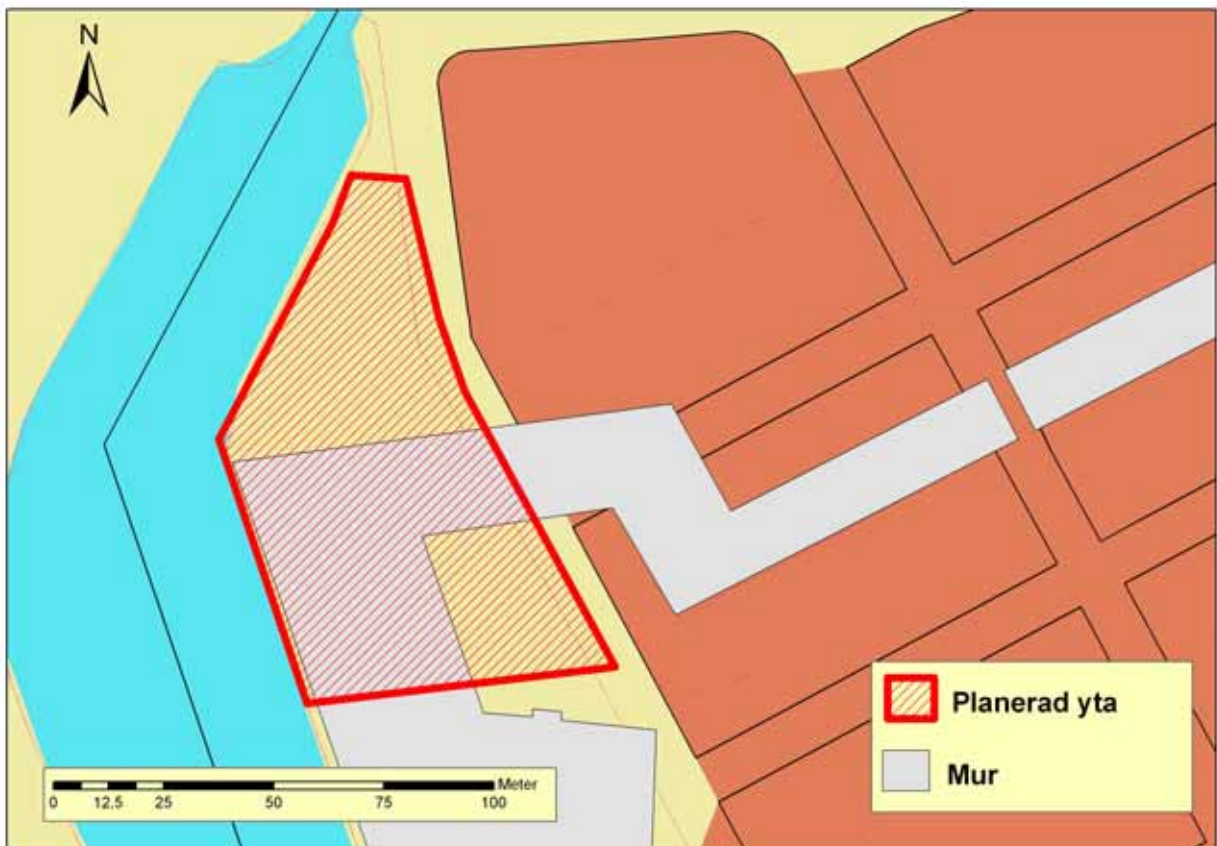


Bild 4. Det berörda området i relation till Bastionen Gustavus Primus.

Hur de sett ut kan ses på de ritningar som ligger som bilaga längst bak i rapporten. På bild 5 har en relationsritning från 1666 rektifierats på dagens karta och här ses bröstvärn och andra murar som parallella linjer vilka följer bastionens form. Huvuddelen av bastionen revs på 1870-talet och endast en mindre del är bevarad idag. Vid en sammanläggning av äldre kartor tillsammans med dagens kartbild verkar den parkering som finns på platsen i stort sett följa insidan av bastionens murar. För att säkert belägga detta måste dock en georadarundersökning eller arkeologisk undersökning utföras.

På fotografier från 1880-talet har området gjorts om till en parkanläggning med grusade gångar, små träd och buskar (bild 6). Vid sekelskiftet har några byggnader tillkommit. På fotografiet syns en långsmal byggnad i den mellersta delen av bilden (Bild 7). Dess placering på

ytan förefaller vara utanför själva bastionen eller precis vid dess norra spets. Byggnadens funktion är oklar. På fotografier från 1920-30-talen verkar inte denna byggnad längre finnas på platsen och på den ekonomiska kartan från 1940-talet finns den inte med. Det låga huset har således haft en relativt kort livslängd.

Ytterligare en byggnad har funnits på platsen. Under många år stod här Kalmar kloakpumpstation (Bild 8). Det var en relativt stor byggnad vilken tjänade som centrum för VA-verkets personal. Byggnaden finns med på den ekonomiska kartan från 1940-talet och revs på tidigt 1970-tal (Muntligen Stefan Olofsson) (Bild 9). I anslutning till pumpstationen har också funnits ett mindre hus vilket närmast ser ut att ha varit ett förrådshus.

Där kloakpumpstationen stod finns idag en mindre byggnad som även den är en pump-

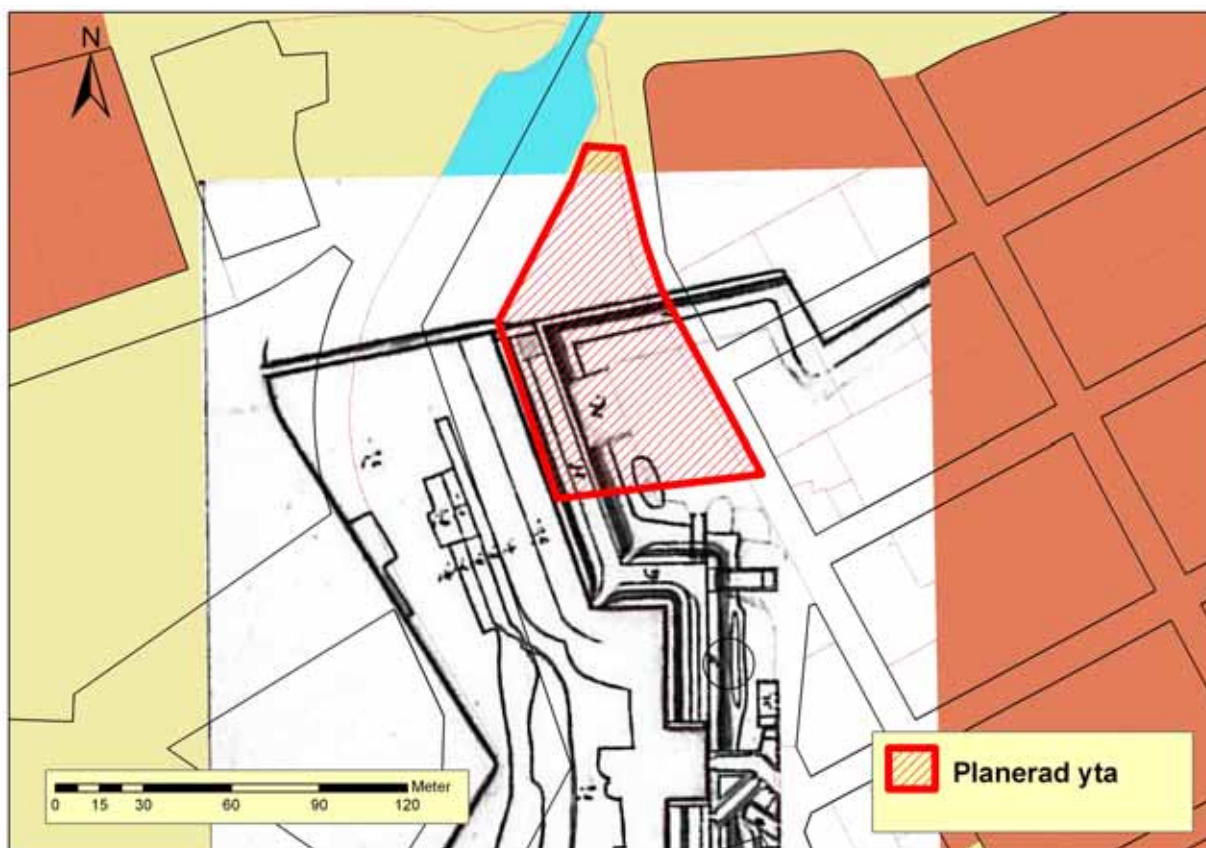


Bild 5. Det berörda området med en relationsritning från år 1666 inlagd. De olika linjerna som följer bastionens form visar olika murar.

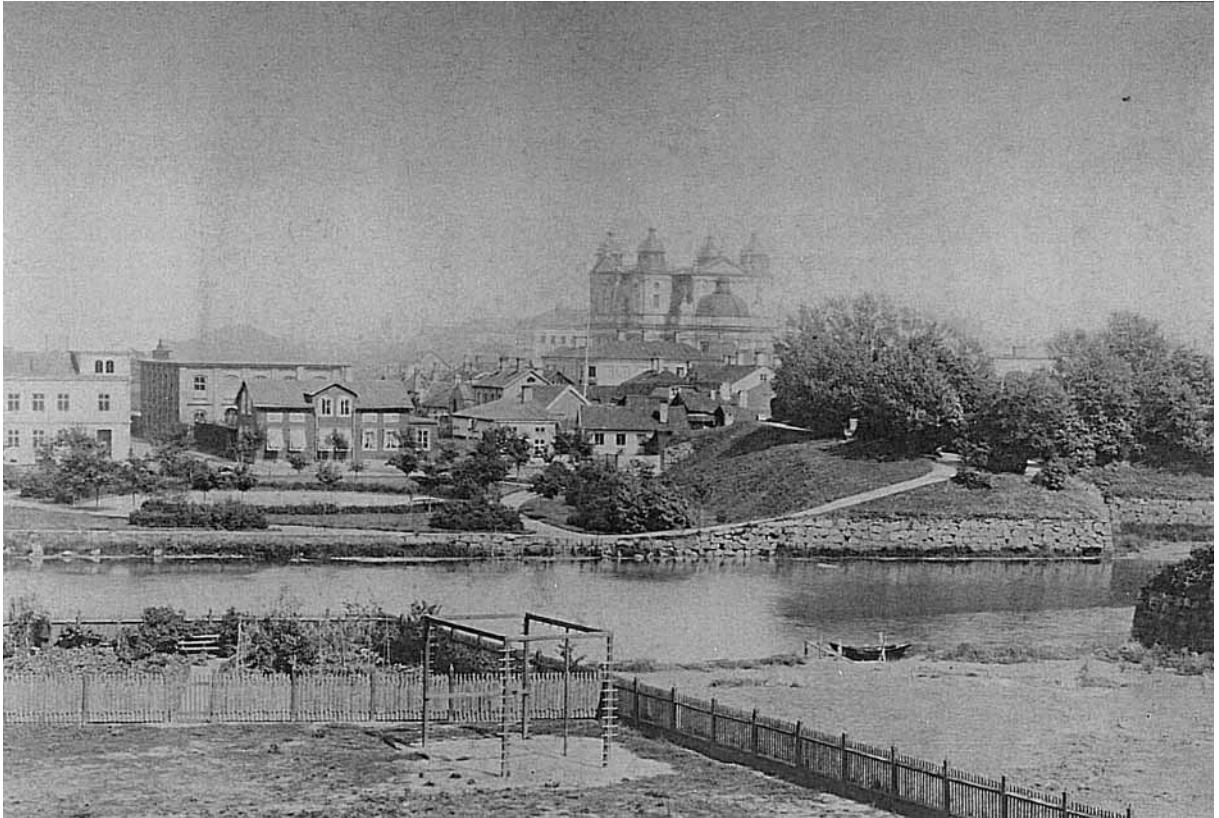


Bild 6. Fotografi visandes det berörda området som det såg ut cirka år 1880 med den anlagda parken. Foto: Kalmar läns Museum.



Bild 7. Fotografi från sekelskiftet 1800 – 1900. I den mellersta delen av bilden syns den låga, långsmala byggnaden. Foto: Kalmar läns Museum.

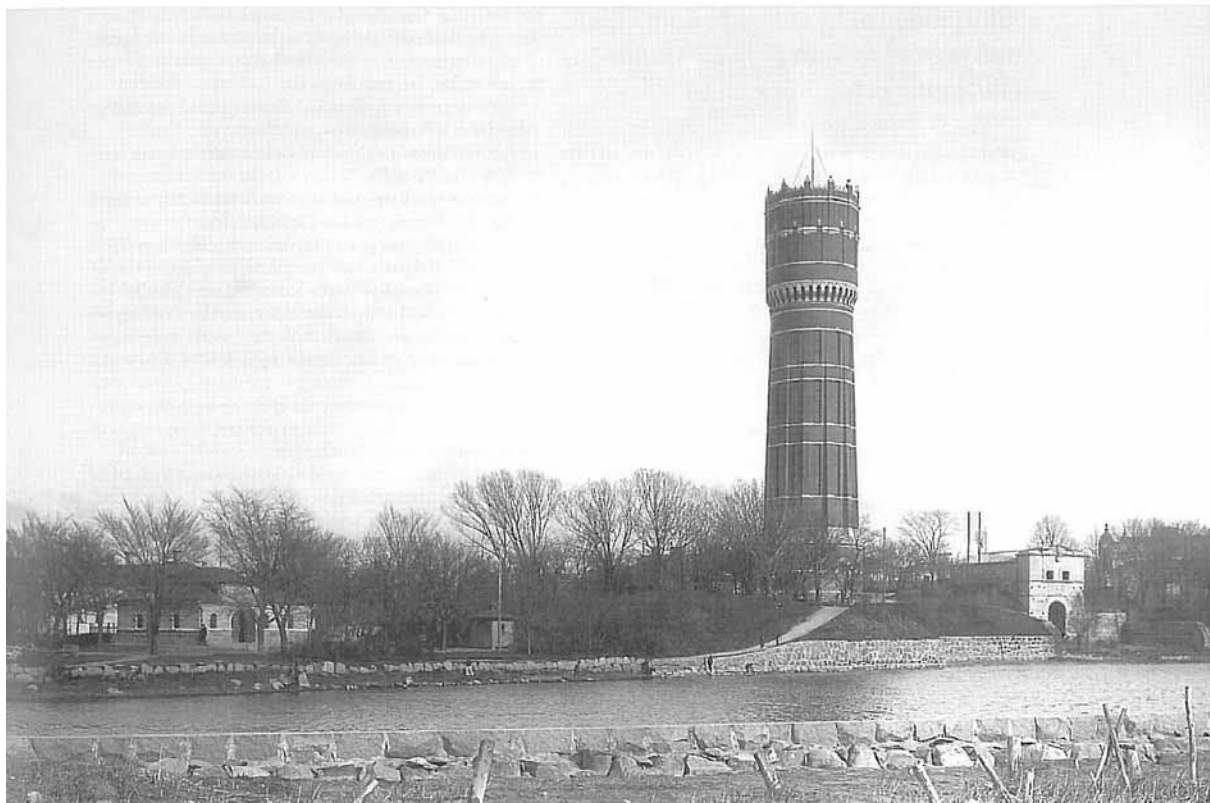


Bild 8. Fotografiet visar Kalmars kloakpumphus som låg på den berörda ytan under många år. Foto: Hörberg, 1997:51.

station. Ytterligare ett mindre hus finns strax söder om det förra och det är en transformatorstation (Muntligen Stefan Olofsson). Dessa båda byggnader ligger inom det område som är parkeringsplats och resten av området är fortfarande grönområde.

Några arkeologiska undersökningar har inte utförts inom det berörda området.

Strax intill, i korsningen Larmgatan – Strömgatan, har rester av stadsmuren och dess påverk hittats. I anslutning till den norra delen av muren hittades också rester av något som tolkats som en valvkonstruktion (Peterson, 2007:2).

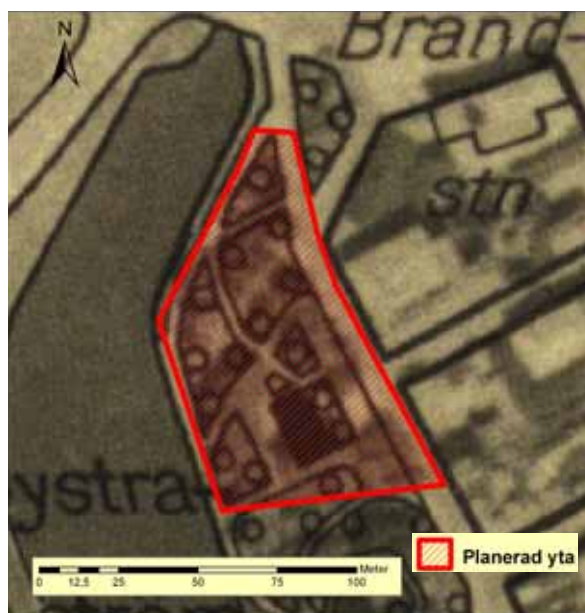


Bild 9. Kloakpumphuset finns även med på ekonomen från 1940-talet.

## Litteratur och källor

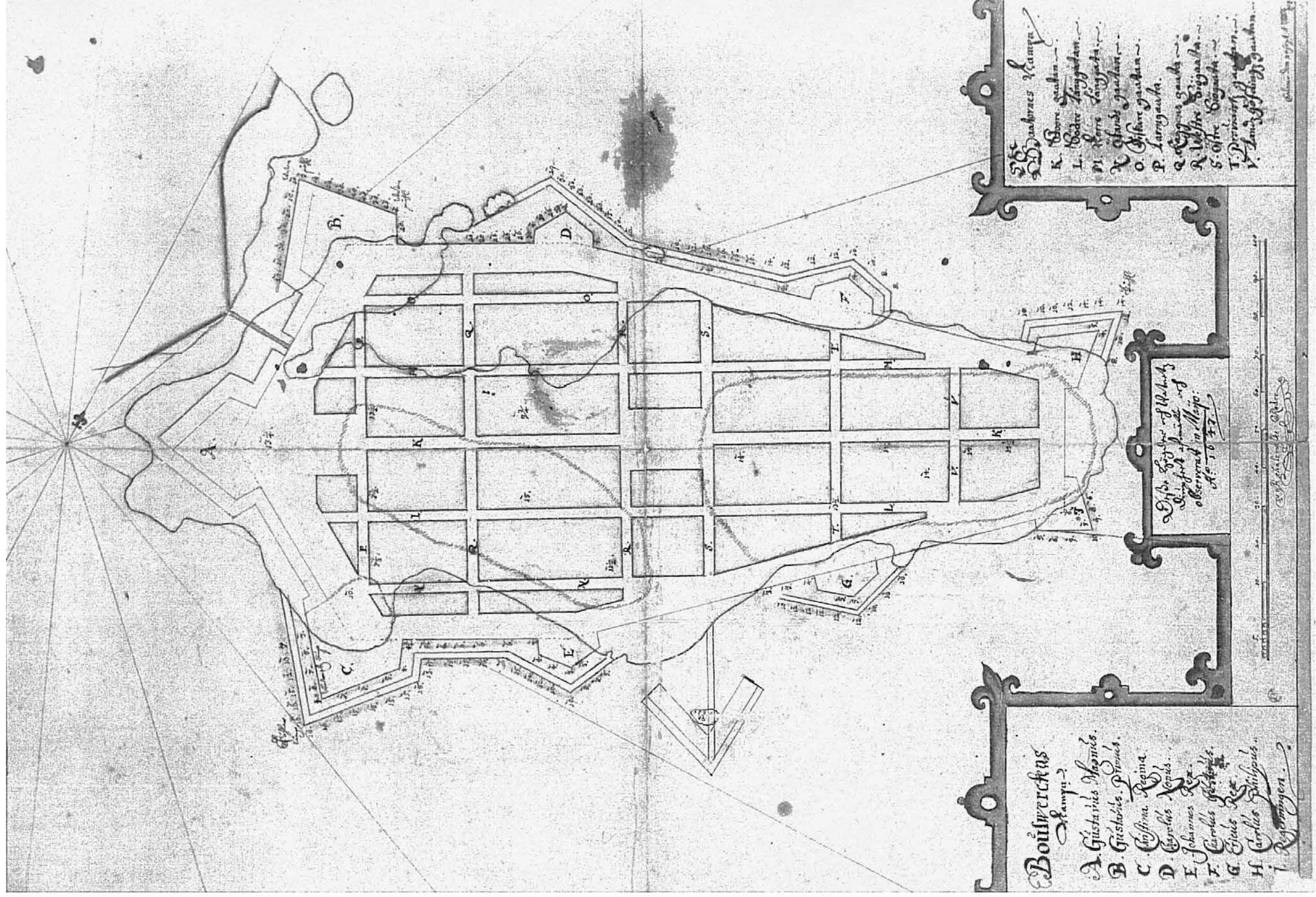
- Hedlund. R. 1982. Kalmar stads historia II. Sextonhundralets Kalmar. Den gamla och den nya staden. Kalmar.
- Hörberg. I. 1997. Vårt välsignade vatten. Kalmars vattenförsörjning 1897-1997. Kalmar.
- Lundgren. K. 2005. De gick hungriga nästan nakna och barfota. Historien om hur Kalmars oövervinnliga fästning byggdes på Kvarnholmen. Borgholm.
- Molander. Ö. & Edlund. R. 1990. Inventering av Kalmar stadsmur. Rapport. Kalmar läns museum.
- Petersson. M. 2007. Gustavus Primus. Arkeologisk rapport, Kalmar läns museum.
- Rajala, E. 1991. Bastionen Carolus Nonus. *Kalmar läns årsbok*. Kalmar läns museums arkiv.
- Olofsson. Stefan. 2009-01-13. Kalmar Vatten AB. Muntlig information kring kloakpumphusets rivning.



## Bilagor

Bilagda kartor och ritningar berör den del av befästningsverket som utgörs av bastionen Gustavus Primus. Kartor och ritningar är hämtade ur läns museets arkiv och är kopior från Krigsarkivet.

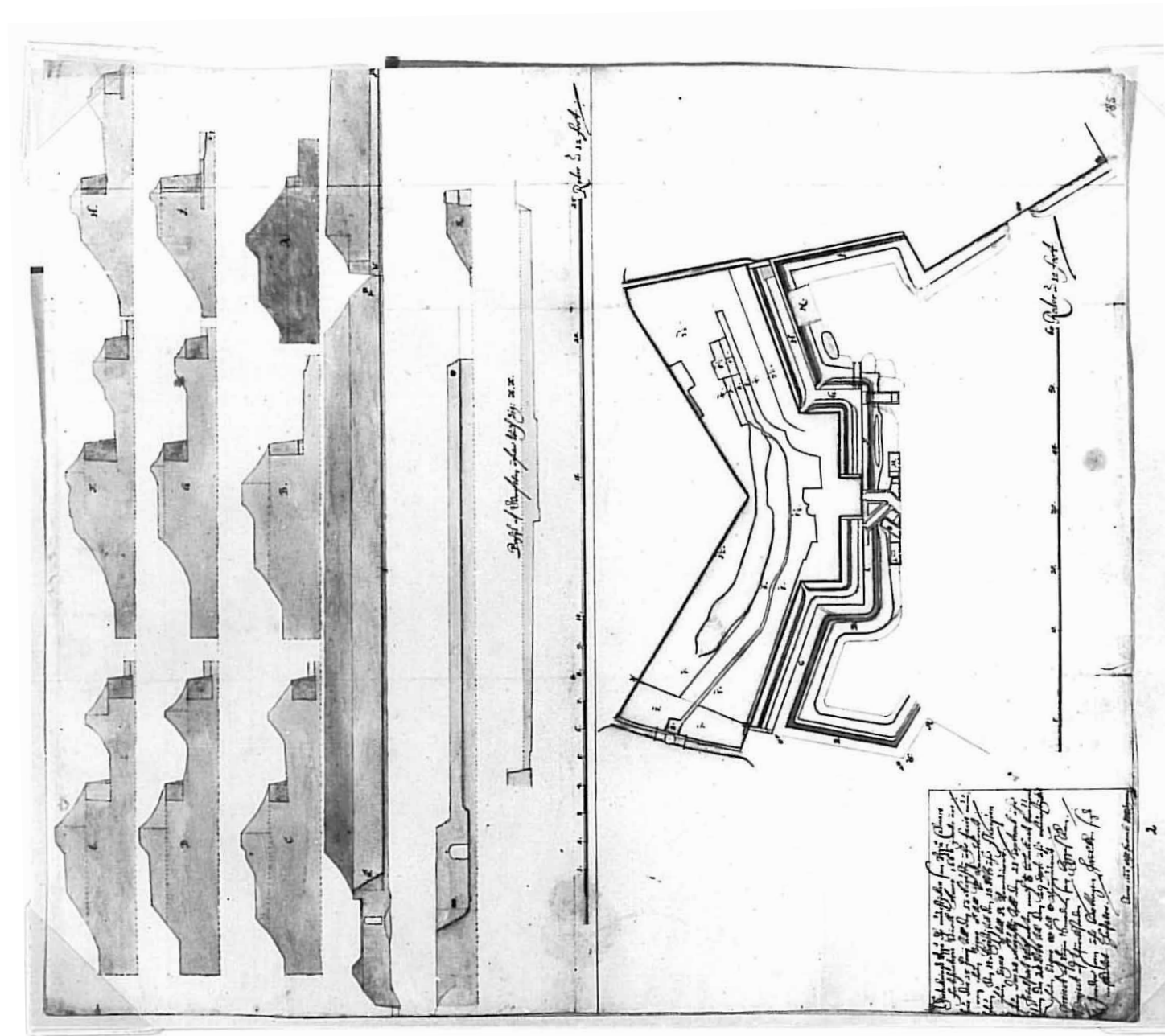
- Bilaga 1 Bastionernas namn och placering
- Bilaga 2 Kalmar fästning västra bastionerna 1666
- Bilaga 3 Kalmar fästning västra bastionerna 1667
- Bilaga 4 Kalmar fästning västra bastionerna 1668
- Bilaga 5 Kalmar fästning västra bastionerna 1668
- Bilaga 6 Kalmar fästning västra bastionerna 1670
- Bilaga 7 Kalmar fästning relationsritning 1691
- Bilaga 8 Kalmar fästning 1692
- Bilaga 9 Kalmar fästning Profiler Gustavus P 1721
- Bilaga 10 Kalmar fästning Profiler Plan 1754
- Bilaga 11 Kalmar fästning relationsrit 1754
- Bilaga 12 Kalmar stad 1840. Vy från Malmen. Ravelinen och bastionen Gustavus Primus i förgrunden.



**Bouwerkus**  
*Clampii?*  
 A. Gustavus Magnus.  
 B. Gustavus Primus.  
 C. Christina Regina.  
 D. Carolus Veneris.  
 E. Johannes Rex.  
 F. Carolus Gustavus.  
 G. Erius Rex.  
 H. Carolus Philippus.  
 I. Reginogen.

*Dispositio Regiae et Imperialis  
 Singulis partibus et  
 observantia in Majo.  
 A. 1641.*

**Dispositio Campi**  
 K. Torre quadrata.  
 L. Bateria longior.  
 M. Torre longior.  
 N. Munda quadrata.  
 O. Bateria quadrata.  
 P. Lancia.  
 Q. Regia quadrata.  
 R. Bateria longior.  
 S. Torre quadrata.  
 T. Primum quadratum.  
 V. Secundum quadratum.

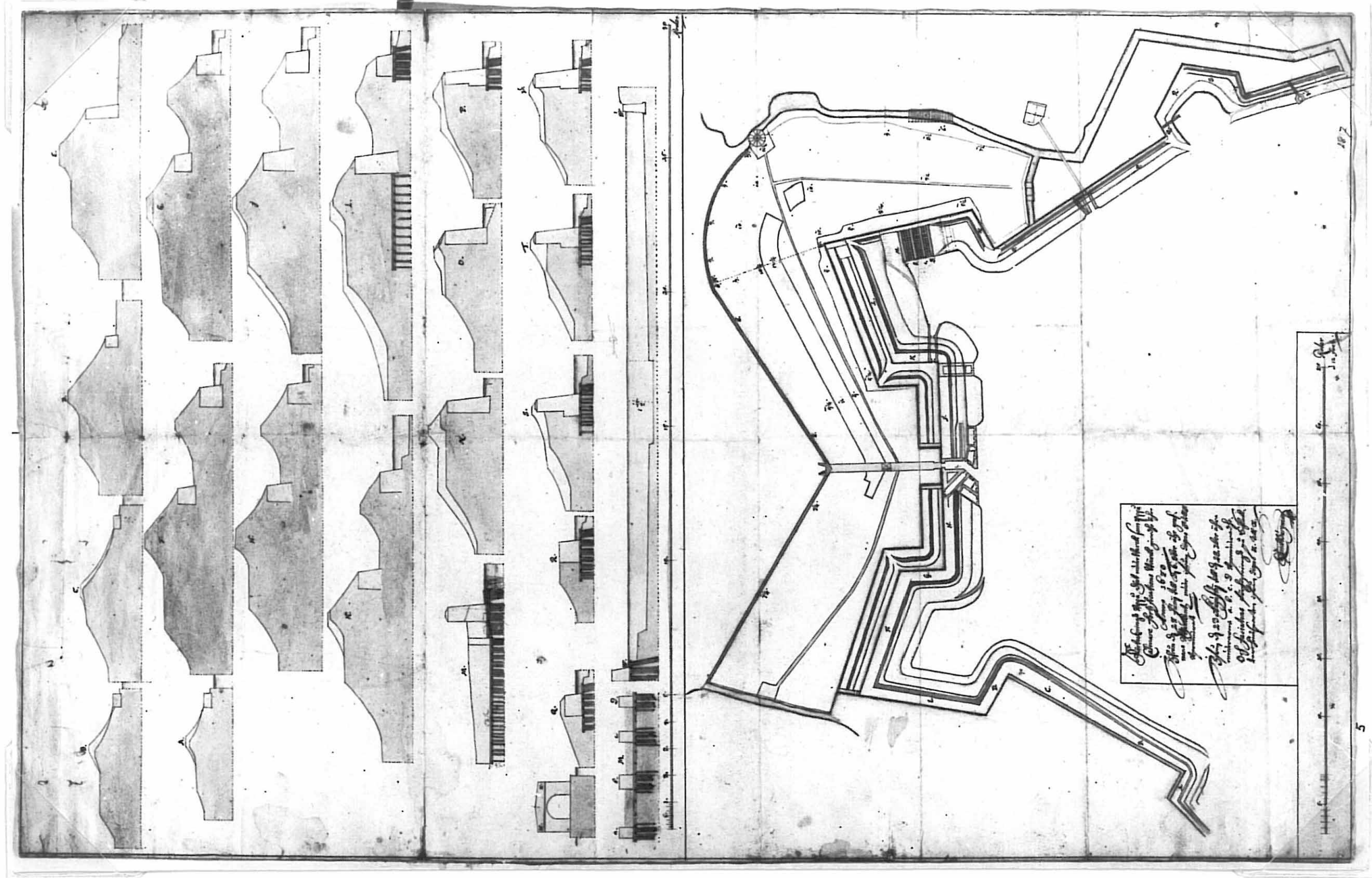


A 25 267  
Kalmar Fästning. Bastionerna Gustavus  
Magnus och Gustavus Primus. Relations-  
ritning år 1666.



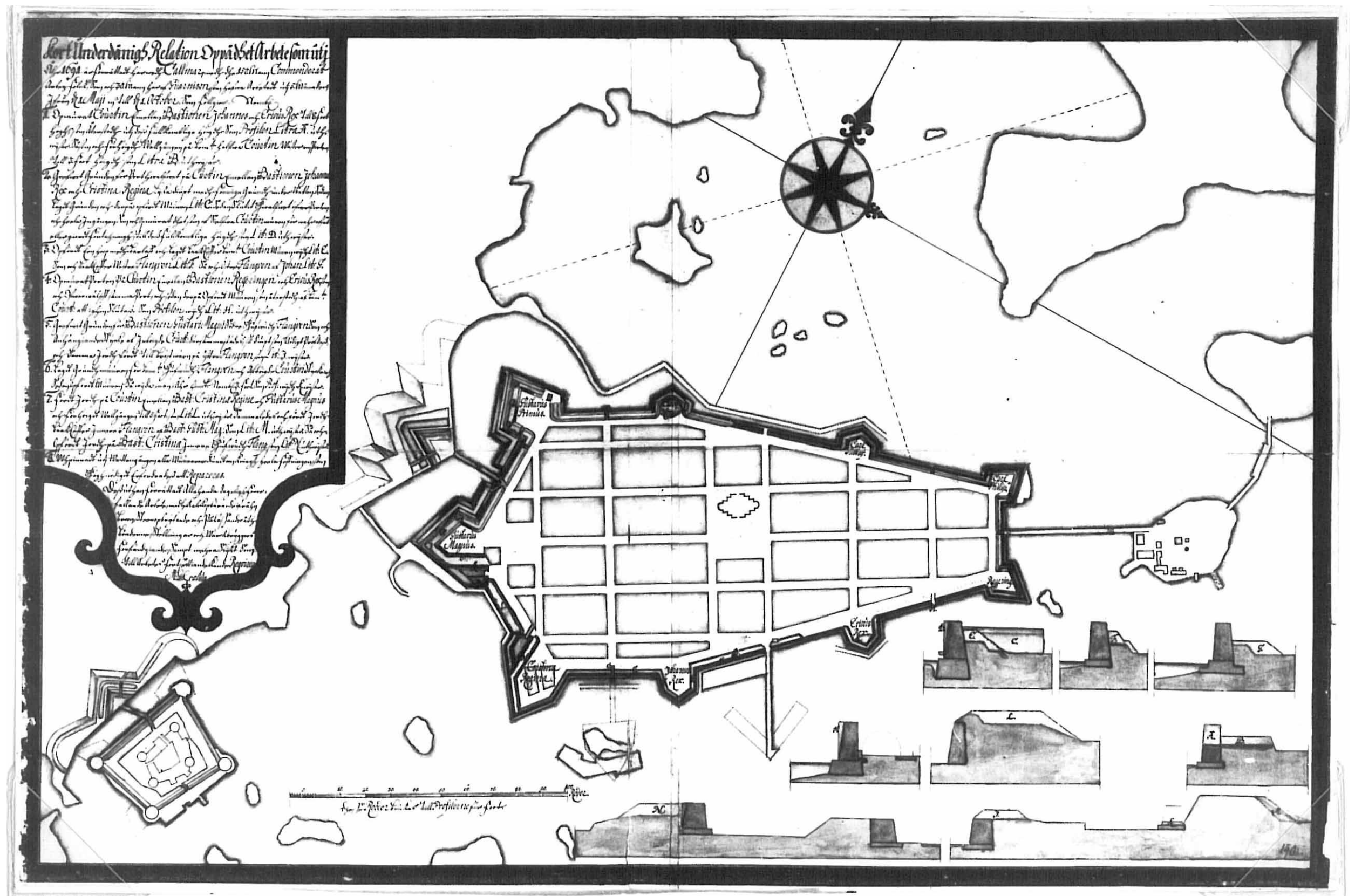




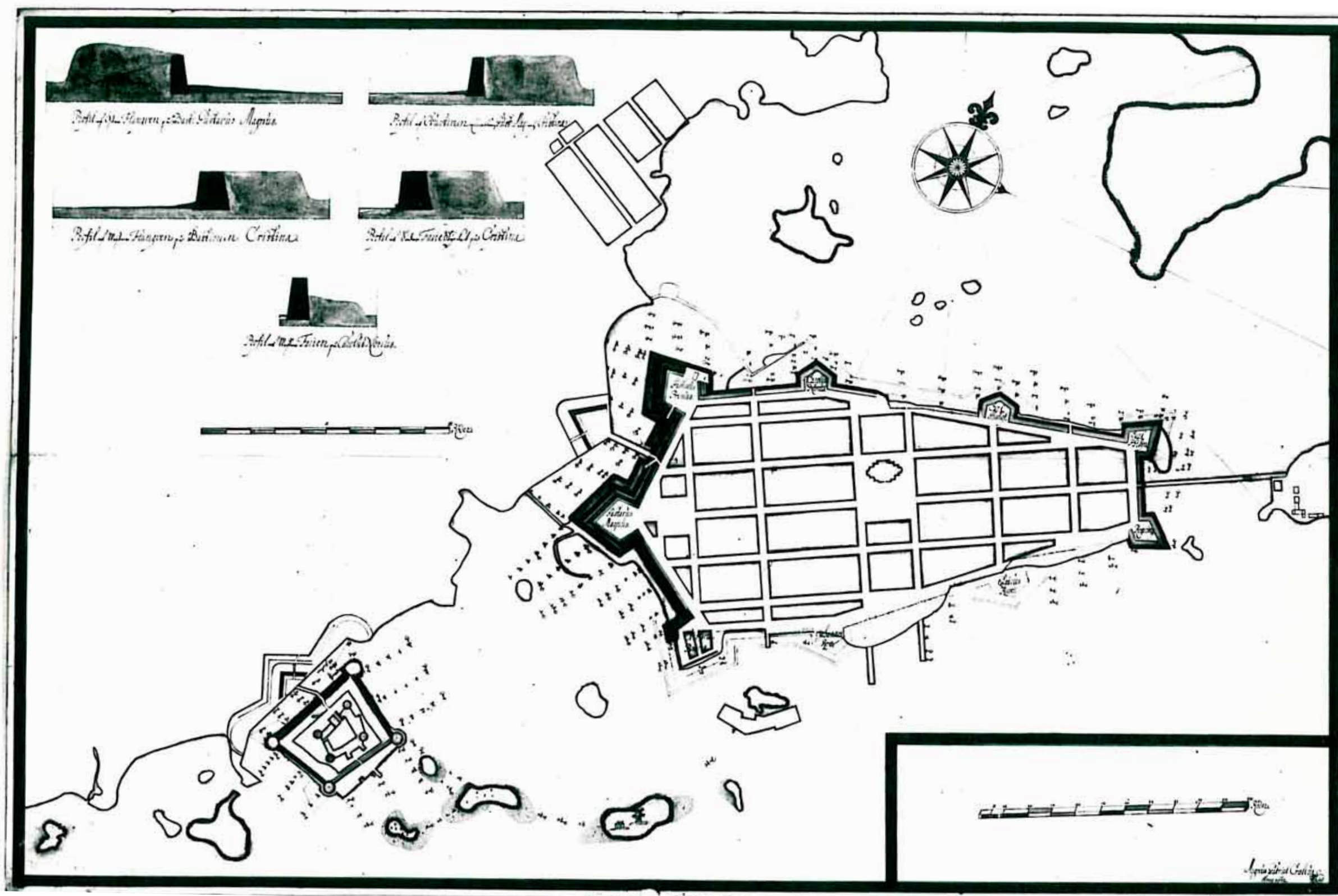


A 25 271  
Relationsritning år 1670.

Bastionerna Gustavus Magnus,  
Gustavus Primus och Carolus  
Nonus.



A 25 265  
Kalmar Fästning. Relationsritning år 1691.



Krigsarkivet nr 232 a. Craelius 1692. A. 14.447

KALMAR STAD

Befästningsverk

Bast. Gustavus Primus

