

LÄNSSTYRELSEN
KALMAR LÄN



REGIONFÖRBUNDET
I KALMAR LÄN



Mönsterås kommuns industriarv



Lotta Lamke
Industriarvsprojektet, rapport nov 2005
Kalmar läns museum



Kartor publicerade i enlighet med
tillstånd 507-98-2848 från Lantmäteriverket.
Utgiven av Kalmar läns museum

Förutsättningar	5
Om "Mönsterås kommuns industriarv"	5
Kommunbeskrivning.....	5
Museer, projekt m.m. (utveckling).....	7
Kunskapsunderlag (dokumentation).....	7
Planinstitut m.m. (säkerställande).....	9
Mönsterås kommuns industriarv	11
GIS-bas.....	11
Fältbesiktning.....	13
Industriarvsmöte.....	22
Slutsatser	22
Prioriterade miljöer med åtgärdsförslag.....	22

- Bilagor:**
- A.** Minnesanteckningar från industriarvsmöte 2005-03-15
 - B.** Karta: Industrier i Mönsterås kommun
 - C.** Karta: Största industriarbetsplatserna
 - D.** Karta: Pappers- och massabruk

Förutsättningar

Om ”Mönsterås kommuns industriarv”

Detta arbete syftar till att beskriva Mönsterås kommuns kulturhistoriskt sett viktigaste industrimiljöer, med avseende på deras industrihistoriska innehåll och kulturmiljövärden. Arbetet syftar även till att peka på olika möjligheter att tillvarata och utveckla dessa miljöer. Handlingen har arbetats fram under 2005 av antikvarie Lotta Lamke vid Kalmar läns museum och har finansierats till lika delar av Mönsterås kommun, Regionförbundet och Länsstyrelsen i Kalmar län.

Arbetet baseras på den kartläggning av Mönsterås kommuns industrihistoria som gjorts i samarbete mellan Kalmar läns museum och hembygdsföreningarna år 2001, inom ramen för det s.k. Industriarvsprojektet, vilket drivs av Länsstyrelsen, Regionförbundet och Kalmar läns museum. Med utgångspunkt från kartläggningen har ett antal industrimiljöer utvalts och besiktigats i fält. Därefter har urvalet av miljöer och de olika miljöernas förutsättningar diskuterats på ett möte med företrädare för kommunen och hembygdsföreningarna. Denna rapport har slutligen granskats av kontaktpersoner på Länsstyrelsen, Regionförbundet, hembygdsföreningarna och kommunen.

Kommunbeskrivning

Befolkning, topografi

Mönsterås kommun är en till ytan liten kommun (598 kvkm) som består av Mönsterås, Ålems och Fliseryds socknar. Historiskt sett har kommunen haft en stabil positiv befolkningsutveckling¹. Idag har man med sina ca 13 200 invånare samma genomsnittliga befolkningstäthet som riket i sin helhet. Befolkningskoncentrationer finns i tätorterna Mönsterås (ca 4 800 inv.), Blomstermåla (ca 1 600 inv.), Timmernabben (ca 1 400 inv.), Ålem (1 000 inv.) och Fliseryd (ca 750 inv.). *Karta, se bilaga D.*

Mönsterås kommun domineras av skogsbygd, som mot öster övergår i en småbruten jordbruksbygd och vid kusten i en flack moränskärgård. Kommunen ligger i en övergångszon mellan slättlandskapet i den södra delen av Kalmar län och det bergigare sprickdalslandskapet i länets norra del. Genom kommunen löper flera rullstensåsar där Högsbyåsen i söder är den mest framträdande. En industrihistorisk betydelsefull faktor är att Mönsterås kommun rymmer delar av vattensystemen till två av länets största vattendrag - Emån och Alsterån.

Industrier

Innan det industriella genombrottet, vilket i Kalmar län kan räknas ungefär från sekelskiftet 1900, fanns ett ”industriellt” centrum i Finsjö–Fiserydsområdet. Här fanns vid sidan av kvarnar och sågar en mängd anläggningar av industriell art, som pappersbruk, spikhammare, benstampar, vadmalsstampar, limkokerier, pottasketillverkning m.m. Den mest anmärkningsvärda av dessa industrier var Fliseryds krutbruk, som existerade i 150 år (1738 – 1890) och som sysselsatte ungefär ett trettiotal personer. Också längre nedströms Emån

¹ Under slutet av 1800-talet ökade befolkningen i Fliseryds och Ålems socknar. Den första halvan av 1900-talet innebar en befolkningsmässig ökning för Mönsterås och Ålems socknar, men en tillbakagång för Fliseryds socken. Kommunens invånarantal ökade med ett par tusen personer mellan 1950 och 1965, men har sedan dess pendlat mellan 13 000 och 13 500 invånare.

och i Alsterån utnyttjades fall och strömsträckor till kvarnar och sågar. På vissa platser fanns även andra verksamheter, men sett till mängden anläggningar och spännvidden i olika typer av tillverkningar så var Fliserydsområdet det mest utpräglade tidigindustriella centrat. Under 1800-talet var skeppsbyggeriet en betydelsefull näring för Kalmar län och skeppsvarv fanns bl.a. i Mönsterås, Timmernabben och Pataholm.

Omkring sekelskiftet 1900 hade de äldre anläggningarna spelat ut sin roll. På många platser ersattes de av nya verksamheter som snickerifabriker, pappersindustrier eller verkstadsindustrier som utnyttjade vattenkraften för sina behov. Vid denna tid etablerades flera av kommunens större och mer långlivade industrier. I Finsjö–Fliserydsområdet etablerades Jungnerverkens ackumulatorfabrik, Finsjö pappersbruk och Finsjö snickerifabrik (senare spikfabrik). Blomstermåla utvecklades till industriort genom Norrbackens Mekaniska Verkstad, Bohman & Johanssons fanérfabrik och Åfors möbelfabrik.

Elektriska vattenkraftverk uppfördes vid fallen av industrierna och snart även av renodlade kraftbolag. Kraftverket vid Finsjö nedre uppfördes 1903 av ett privat bolag. 1909 övertogs aktiemajoriteten i Finsjö kraftaktiebolag av Oskarshamns stad, varefter bolaget lät uppföra flera större kraftverk och blev en dominerande kraftleverantör i länet. Från 1921 övertogs bolaget av Sydkraft, men man behöll det gamla bolagsnamnet.

Mönsterås samhälle utvecklades inte till någon utpräglad industriort. Mönsterås tändsticksfabrik (1892–1967) och verkstadsindustrin Stece (1951–) har varit de mest betydande industriarbetsplatserna, sett till varaktighet och storlek. Mönsterås Bruk som etablerades en mil norr om centralorten i slutet av 1950-talet har varit av ytterligt stor betydelse. Idag är Södras skogskombinat, med Mönsterås Bruk (Södra Cell) och Mönsterås Såg (Södra Timber), kommunens största företag, tillika en av de största industriarbetsplatserna i länet.

Redan tidigt fanns en stor spännvidd av olika typer av industrier i det område som motsvarar Mönsterås kommun och denna spännvidd finns ännu kvar, även om verkstadsindustrin idag är den dominerande branschen. Traditioner finns inom såväl pappers-, trä-, som verkstadsbranscherna. Det har även funnits ett antal keramiska industrier i Mönsteråstrakten, bl.a. Herrstorps tegelbruk, tre kakelugnsmakerier och två fajansfabriker. Gabriel Keramik, f.d. Tillinge fajans i Timmernabben, som snart kan fira 150-årsjubileum på platsen, förvaltar idag denna tradition.

Järnväg

Bortsett från att Nässjö–Oskarshamnsbanan, invigd 1874, tangerar den norra kommungränsen, så fick kommunen sin första järnväg 1897. Detta år invigdes den smalspåriga järnvägen Kalmar – Berga. Banan drogs längs den gamla färdvägen utmed Högsbyåsen och Alsterån. Kombinationen vattenkraft – järnväg – större landsväg var naturligtvis attraktiv för industriföretagsetableringar. Från denna tid växte ett industri- och befolkningscentrum fram utmed stråket Ålem–Blomstermåla–Sandbäckshult.

1902 förbands även Mönsterås köping med Kalmar–Bergabanan, genom en smalspårsjärnväg från köpingen till Sandbäckshult. Under de följande åren förlängdes järnvägen västerut med avsikt att nå Åseda, men man kom aldrig längre än till Fagerhult. 1907 fick även Finsjö och Fliseryd järnväg, då järnvägen Ruda–Oskarhamn öppnades.

På 1960-talet lades all trafik på dessa banor ner, utom godstrafiken till och från Mönsterås eftersom den behövdes för Mönsterås Bruk som anlagts 1958. På 1970-talet breddades järnvägen både mot Kalmar och mot Berga samtidigt som järnvägen förlängdes från Mönsterås tätort ut till bruket. Från mitten av 1990-talet trafikeras Kalmar- Bergabanan åter med persontåg som en del av den s.k. Stångådalsbanan.

Museer, projekt m.m. (utveckling)

Museer, aktiviteter

I Blomstermåla finns Norba-museet, som byggts upp av några eldsjälar knutna till företaget. Museet visar företagets historia som gjuteri och mekanisk verkstad med inriktning på sophämtningsvagnar sedan 1920-talet. I museet finns även visst material som belyser andra industrier utmed de näraliggande delarna av Alsterån. Museet står för närvarande i begrepp att inleda ett projekt i samverkan med fackförbundet Metall och Arbetets museum (Norrköping) omkring "Människan kring sopbilen", vilket tänks utmynna i en bok eller eventuellt en film.

På Jungnerholmarna finns skyltade stigar som bl.a. upplyser om den lokala industrihistorien. Ett Jungner-museum i den bevarade kontorsvillan har diskuterats. År 2002–2003 visades en utställning om krutbruket i Fliseryds hembygdsmuseum. Det finns även möjlighet för grupper att höra lokala guider berätta om krutbruket och Jungnerfabriken.

Både Mönsterås Bruk och Gabriel Keramik har en viss verksamhet som riktar sig mot allmänhet och turister. Vid Mönsterås Bruk ges fabriksguidningar ett par dagar i veckan sommartid. På Gabriel Keramik kan man få prova på att dreja. Företagsmuseer har diskuterats och/eller planerats både vid Mönsterås Bruk och Gabriel Keramik.

Information

Kommunens hemsida utnyttjas i mycket ringa utsträckning för att sprida kännedom om kommunens sevärdheter, kulturmiljöer och kulturhistoria. Den enda kulturmiljö som särskilt presenteras är Kronobäcks klosterruin. De kortfattade texter om Emån och Alsterån som återfinns under rubriken "*Natur och miljö*" behandlar inte den industrihistoriska aspekten. Däremot framgår Jungnerområdets industrihistoria av informationen om miljösaneringen. På hemsidan framhålls även den mångsidiga tillverkningsindustri som finns i kommunen idag.

"Sjöfararkusten" (www.sjofararkusten.se) är ett samarbete mellan flera organisationer vilka i utställningar m.m. speglar verksamheter med anknytning till sjöfarten, inklusive varvsnäring, i Kalmar län.

"Kalmar läns Industriexpo" är en ekonomisk förening som sedan 20 år samlar företag och kommuner i Kalmar län, med syfte att samlat exponera länets näringsliv på en plats. Utställningen finns i Hotell Kronmunken, Mönsterås, och har årligen besökts av ca 30 000 personer. Under senare tid har en förnyelse av verksamheten diskuterats, där bl.a. den traditionella utställningsformen ifrågasatts.

"Smålandskusten" (www.smalandskusten.com) är en gemensam hemsida för marknadsföring/information från företag, föreningar m.m. i Oskarshamn, Mönsterås och Högsby kommuner.

Kunskapsunderlag (dokumentation)

Industrihistoriska arbeten

Under slutet av 1980-talet genomfördes i Skogsindustriernas regi en inventering av samtliga pappers- och massabruksmiljöer i Småland. Inventeringen publicerades aldrig, men "*Papper och massa i Småland*" (2 delar), baseras delvis på den tidigare inventeringen. Mönsterås

Bruk gav 1988 ut skriften "30 år med Mönsterås Bruk" och arbetar enligt uppgift f.n. med att ta fram en historik för 50-årsjubileet. Även "Utan kamp ingen seger" en bok om Södra Skogsägarnas VD Gösta Edström, behandlar delvis Mönsterås Bruk.

År 2000 genomförde Kalmar läns museum en inventering av de tändsticksfabriker i länet där stående byggnader ännu fanns bevarade, däribland Mönsterås Tändsticksfabrik vilken, sedan tändsticksfabriken i Västervik till största del rivits, nu utgör länets mest kompletta tändsticksfabriksmiljö. En film från produktionen vid tändsticksfabriken finns hos hembygdsföreningen.

Jungnerverkens ackumulatorfabrik har varit föremål för flera olika dokumentationsinsatser. Åren 1999 – 2002 genomfördes en omfattande miljösanering av Jungnerholmarna som innebar att i stort sett alla industribyggnader revs och att området iordningställdes till friluftsområde. Industrimiljön dokumenterades av Kalmar läns museum innan byggnaderna revs. Mönsterås kommun utgav i samband med saneringarna skriften "Jungnerholmarna; en industriepok vid Emån". Lokalt har man under flera års tid arbetat med att samla in information och material om batterifabriken och livet i Fliseryd. Viss forskning har även gjorts om Krutbruket. En film från produktionen vid Jungnerfabriken finns hos hembygdsföreningen.

På Sjöhistoriska museet i Stockholm finns dokumentationer, s.k. "Sjöhistoriska undersökningar" från Timmernabbens varv och Westins varv i Mönsterås. En del material som speglar den varvsnäringen i länet finns i Kalmar läns museums arkiv, bl.a. en situationsplan över Timmernabbens varv.

En kortfilm om sophämtning från 1945 finns på Norba-museet. En jorurnalfilm "Arvet vi förvaltar" från 1949, vilken speglar bl.a. fanérsvarvning (Bohman & Johansson?) och produktionen vid Norrbacken finns vid KINO – journalfilmsarkiv i Stockholm.

Under ett par år omkring år 2000 bedrevs ett arbetsmarknadsprojekt i Högsby, Oskarhamns och Mönsterås kommuner som resulterade i ett manus om områdets industrihistoria. Detta arbete "Från jordbruk till atomer" finns bl.a. som stencil på läns museet.

Lokalhistoriska arbeten

Sockenböcker finns för Ålems (1949), Mönsterås (1963) och Fliseryds (1976) socknar, som samtliga innehåller kapitel om bygdens industrier. Stranda hembygdsförening (Mönsterås sn) ger vartannat år ut skriften "Stranda", där man kan återfinna kulturhistoriskt inriktade artiklar om olika företag i Mönsteråstrakten. Även i Kalmar läns museums och Kalmar Hembygdsförbunds årsbok "Kalmar län" kan man återfinna artiklar om industriföretag i Mönsterås kommun (bl.a. år 1944 om fajansfabrikerna).

"Blomstermåla från förr till nu", publicerar resultaten av ett antal studiecirkelar om Blomstermåla. Omfattande avsnitt finns om Norrbacken, men skriften presenterar även andra företag, hantverkare, handlare, föreningar m.m.

Bernt Åhlund har skrivit böcker om Timmernabben och Pataholm, som bl.a. behandlar skeppsbyggeriet på orterna. I "Timmernabben – miljöer och människor i svunnen tid" behandlas även fajansfabriken. Även Manne Hofrén har i böcker och artiklar behandlat skeppsbyggeri och sjöfart i Pataholm och Timmernabben.

I sammanhanget kan även "Kulturhistoria ur dimma", en bok om Emåns kulturvärden som samproducerats av länsstyrelserna i Kalmar och Jönköpings län (2001), nämnas.

Arkiv

Jungners arkiv finns dels på Folkrörelsearkivet i Oskarshamn, dels i den f.d. kontorsvillan på Jungnerområdet.

Mönsterås Tändsticksfabriks arkiv är spritt på bl.a. Vadstena landsarkiv, Jönköpings stadsarkiv och Tekniska museet.

Ålems hembygdsförening har arkiv från Bohman & Johanssons/Kähns. Arkivalier från Broholms Threeplyfabrik finns på Vadstena landsarkiv.

På Tekniska Museet i Stockholm finns en del arkivalier som behandlar järnbruk och pappersbruk, bl.a. Karlsfors, Karlshammar och Skruvshult (Emsfors).

Planinstitut m.m. (säkerställande)

Byggnadsminnen

I Mönsterås kommun finns sex byggnadsminnen: tre handelsgårdar, en herrgård, en bondgård och en folkskola. Inget av dessa byggnadsminnen har industriell karaktär, men ett par av dem har ändå viss industrihistorisk anknytning. Den Harbergska gården i Pataholm har fått sitt namn från färgaren S Chr Harberg som drev färgeri i gården. Pataholm som ort har dessutom en historia som varvsplats och som en viktig utskeppningsplats för förindustriell produktion av sågat virke, m.m. "Råsnäs konfektyr" startade sin tillverkning i en av flyglarna till Råsnäs herrgård med råvaror från trädgården. Miljöernas "industrihistoria" har inte utgjort motiv för byggnadsminnesförklaringarna, vare sig då det gäller den Harbergska gården eller Råsnäs herrgård, men kan lyftas fram i ett fortsatt arbete med dessa miljöer.

Riksintresseområden

Inom kommunen finns fyra riksintresseområden för kulturmiljövården, samt delar av ytterligare två riksintresseområden vilka huvudsakligen är belägna inom Oskarshamns respektive Högsby kommuner. Riksintresseområdena har huvudsakligen anknytning till primärnäringar (jordbruk, fiske) och handel, flera av dem med en stark koppling till medeltida storgods. Inga industrihistoriska motiv finns för de riksintressen eller delar av riksintressen som är belägna i Mönsterås kommun.

Översiktsplan

För Mönsterås kommun finns dels en översiktsplan från år 1991, dels en antagen del av en ny översiktsplan om fyra delar. Förutom den antagna "Del 1 – Mål och strategier" föreligger f.n. "Del 2 – Kusten" som utställningshandling. Översiktsplanens övriga två delar kommer att behandla Alsteråns respektive Emåns avrinningsområden.

I den nya översiktsplanens första del presenteras kommunens strategi för området "Natur- och kulturvården" i sju punkter. En av dem lyder "Vi skall värna värdefulla industri- och bebyggelsemiljöer". I "Del 2 – Kusten" redovisas vilka funktioner/intressen som avses prioriteras i den framtida mark- och vattenanvändningen för 36 stycken delområden utmed kommunens kuststräcka. Av dessa är det främst områdena Mönsterås Bruk, Mönsterås samhälle och Timmernabbens samhälle som kan sägas ha ett tydligt industrihistoriskt innehåll. Alla dessa områden är åtminstone delvis detaljplanlagda.

För området kring Mönsterås Bruk ingår ingen historik i översiktsplanens områdesbeskrivning. Området avses att utvecklas för industriella ändamål, bl.a. planeras en

”industriby”. I beskrivningen av Mönsterås samhälle berörs både den äldre varvstraditionen och den befintliga industrin. Kulturvärden prioriteras i köpingens centrala delar och på Kuggås. Dessa områden innefattar ett antal historiska industrimiljöer. Även i beskrivningen av Timmernabben omnämns varvhistorien, jämte sågverkshistorien och Gabriel Keramik. Gabriel Keramiks tomt ligger inom ett område där kulturvärden prioriteras.

Kulturminnesvårdsprogram

Kommunens kulturminnesvårdsprogram fastställdes år 2003 och utgavs året efter. Programmet inleds med ett antal korta avsnitt som översiktligt beskriver den historiska utvecklingen i kommunen. Järnvägarna, den äldre industrin, samt varven och sjöfarten har här tillägnats varsitt avsnitt. Därefter beskrivs olika byggnads-, miljö- och landskapstyper i kommunen, vilket utmynnar i en beskrivning av Mönsterås kommuns kulturmiljöprofil. I kulturmiljöprofilen betonas bl.a. kustens och vattendragens stora betydelse för den historiska utvecklingen. Kommunens industritradition av skogsråvaror och träutskeppning lyfts fram. I detta sammanhang nämns särskilt Mönsterås Bruk, med tillhörande sågverk och hamn. Programmet avslutas med att 30 kulturhistoriska miljöer i kommunen utpekade, varav de sex första utgörs av riksintresseområden. Till kulturminnesvårdprogrammet hör även en fristående ”Åtgärdsdel”, där konkreta åtgärder föreslås för hur man kan vårda och utveckla ett antal av de utpekade miljöerna.

I Mönsterås kommuns kulturminnesvårdsprogram ägnas förhållandevis stort intresse åt det industrihistoriska arvet och de miljöer som det avsett. Industrins historiska betydelse betonas särskilt för de utpekade miljöerna vid Kvillen (nr 20 enl. Kmp), Fliseryd med Finsjö (21), Alsterån (24), Blomstermåla (26) och Sandbäckshult (30), men ingår även som en väsentlig del i beskrivningarna av Mönsterås köping (3), Timmernabben (27), Ålems stationsområde (28) och Ålems kyrkby (29). I beskrivningarna av dessa områden omnämns åtskilliga enskilda industrimiljöer.

I kulturminnesvårdsprogrammets åtgärdsdel följs intresset för kommunens industriarv främst upp vad gäller de industrihistoriska lämningarna utmed Kvillen, Emån och Alsterån. För Fliseryd med Finsjö föreslås dokumentationsinsatser och skyltning av de industrihistoriska miljöerna. Man uttrycker även att man vid planering bör ta hänsyn till dessa orters särprägel som industriorter och till industrihistoriskt värdefulla byggnader. Även för Alsterån föreslås en inventering och dokumentation av industrilämningar utmed vattendraget. Då det gäller Blomstermåla sägs att man i översiktsplaneringen bör ta tillvara Alsteråns värde ur industrihistorisk synpunkt. Tre stående byggnader/anläggningar av industriell karaktär lyfts fram i åtgärdsdelen. Hamnkranen i Mönsterås hamn föreslås rustas upp och för Mönsterås valskvarn föreslås ett skydd i detaljplan. Beträffande Nya kruthuset i Fliseryd sägs att man bör överväga om denna byggnad bör ges särskilt skydd.

Byggnadsvårdsbidrag

Länsstyrelsen har gett statliga bidrag till två objekt av industrihistorisk karaktär i Mönsterås kommun. Till Åbyfors kvarn utgick år 1998 bidrag för restaureringsåtgärder och året efter utgick medel för dokumentations- och informationsinsatser vid Jungnerholmarna.

Mönsterås kommuns industriarv

GIS-bas

Om GIS-basen

Inom Industriarvsprojektet har en länstäckande kartläggning av länets industrier, som anlagts innan 1975, tagits fram i samarbete med länets hembygdsföreningar. Industrierna har registrerats i en geografisk databas, en s.k. GIS-bas. En redovisning av GIS-basens innehåll finns i *"Kalmar läns industriarv, rapport över industrihistorisk databas"*, som togs fram av Industriarvsprojektet i december 2004. Följande sammanställning grundar sig på uppgifter i GIS-basen. Man bör vara medveten om att basen inte är komplett vare sig då det gäller registrerade anläggningar, eller uppgifter om årtal, antal anställda m.m.

Tabell 1; Antal rapporterade anläggningar i Mönsterås kommun, fördelade på församling

Församling	Kommentar	Antal
Fliseryd	Många äldre anläggningar, vanligen mindre: tegelbruk, benstampar, småsågar. Äldre metallmanufaktur. Pappersbruk.	102
Mönsterås	Stor spridning i branscher. Många snickerier, möbeltillverkare och varv/båtbyggare.	72
Ålem	Många träindustrier. Snickerier, möbeltillverkare, sågar och varv/båtbyggerier.	77
SUMMA		251

Betydelsefulla arbetsplatser

Kommunen har haft flera stora industrier, varav flera ännu är i drift. Historiskt sett utgör Blomstermåla kommunens viktigaste industricentrum, där flera av de större och mer långlivade arbetsplatserna legat/ligger.

Tabell 2; Största arbetsplatser i Mönsterås kommun, enligt registrerat maxantal anställda i GIS-basen

Förenklad företagsbenämning	Anlagd	Nedlagd	Kommentar	Maxantal anst.
Mönsterås Bruk	1958	-	340 gäller massafabriken omkr. år 1960. Idag ca 600 anst. på hela anläggningen.	340
Stece mek. verkst., Mönsterås	1951	-	Idag ca 175 anst.	375
Jungners batterifabrik, Fliseryd	1910	1974		300
Blomstermåla fanérfabrik	1897	2004		250
Norba, mek. verkst., Blomstermåla	1913	-	Idag ca 130 anst. Företaget startat ca 1870 ca 3 km från nuvarande läge.	167

Betydelsefulla industrigrenar

För Mönsterås kommun, liksom för länet i stort, har flest anläggningar registrerats i trävarubranschen, i synnerhet om även branschen "Övrig industri" inräknas. Den sistnämnda branschen består till uteslutande del av möbelfabriker och tändsticksfabriker. Näst största bransch är verkstadsindustrin, i vilken ett flertal träbåtsvarv inräknas.

Tabell 3; Antal registrerade anläggningar i Mönsterås kommun, branschvis fördelade

Bransch	Kommentar	Antal reg anl.
Trävaruindustri (51) + Övrig industri (23)	Bl.a. 29 träförädlningar, 22 sågverk, 19 möbelfabriker	74
Verkstadsindustri	Bl.a. 28 metallvarutillverkare/mek.verkst, 12 varv/båtbyggerier	45
Glas-, sten- och jordvaruindustri	Bl.a. 17 mindre tegelbruk	36
Livsmedelsindustri	Bl.a. 14 kvarnar, de flesta av dem i Fliseryd sn	36
Textil- och läderindustri	12 läderindustrier + 11 textilindustrier	23
Kemisk industri	Främst äldre anläggningar i Fliseryds sn. Benstampar, träoljefabriker.	15
Pappersindustri och grafisk industri	Bl.a. 9 pappersbruk/massafabriker	11
Sten-, malm- och mineraltäkter	5 torvmossar + 2 stenbrott	7
Metallframställning	2 masugnar + 2 stångjärnshammare	4
SUMMA		251

Tabell 4 visar totalsumman av GIS-basens anställningssiffror, branschvis fördelade. Vid läsningen av tabellen måste man vara medveten om att rapporteringen avseende antalet anställda varit bristfällig, samt att siffrorna gäller ett maximum antal anställda vid en enda tidpunkt. Trots sifferunderlagets stora brister, pekar tabell 4 på att träindustrin och verkstadsindustrin varit de dominerande näringsgrenarna, men att också pappersindustrin varit betydelsefull.

Tabell 4; Antal anställda, branschvis fördelade, utifrån uppgifter i GIS-basen om maxantal anställda

Bransch	Totalsumma	Uppgiftsfrekvens
Verkstadsindustri	1 128	53% (24/45)
Trävaruindustri + Övrig industri	1 149	64 % (47/74)
Pappersindustri och grafisk industri	476	45% (5/11)
Textil- och läderindustri	185	43% (10/23)
Glas-, sten- och jordvaruindustri	160	28% (10/36)
Livsmedelsindustri	139	47% (17/36)
Kemisk industri	2 anläggningar med 15 resp. 8 anställda	13% (2/15)
Sten-, malm- och mineraltäkter	2 anläggningar med 20 resp. 5 anställda	29% (2/7)
Metallframställning	Inga uppgifter om antal anställda	-

Näringsgeografiska mönster

Sett ur ett regionalt industrihistoriskt perspektiv, är den starka pappers- och massatillverkningstraditionen Mönsteråsregionens signum. Länets papperstillverkningshistoria inleds i Skruvshult vid Emån år 1731. I Fliseryd–Finsjö tillverkades papper under 200 år och idag är Mönsterås Bruk länets enda i drift varande industri inom denna näringsgren.

Det tydligaste industrigeografiska mönstret i Mönsterås kommun är annars koncentrationen av anläggningar till Finsjö–Fliserydsområdet (Emån), Ålem–Sandbäckshultsområdet (Alsterån) och Mönsterås samhälle, samt det faktum att samtliga dessa platser haft en mycket mångsidig industri. Då det gäller de stora branscherna trävaruindustri och verkstadsindustri finns de företrädda med både små och stora tillverkningsställen i alla dessa tre områden. Det forfarande vattnets betydelse för industrialiseringsprocess och samhällsbildning avspeglas tydligt av tätortsmönstret i Mönsterås kommun.

Fältbesiktning

Avgränsning, urval

Vid en rundresa under en dag i mars 2005 besöktes ett urval industrimiljöer i Mönsterås kommun. I regel besiktigades anläggningarna endast exteriört. Urvalet baserades främst på GIS-basen, men även på uppgifter som framkommit ex. vid kontakter med hembygdsföreningar och kommunen. De industrimiljöer som besöktes skulle:

utgöra/ha utgjort betydelsefulla arbetsplatser (långlivad, stor)

eller

utgöra/ha utgjort industricentra

eller

utgöra representanter för en betydelsefull industrigren i bygden

eller

ha framhållits som särskilt intressanta i litteratur eller av kontaktpersoner

och

ha stående byggnader bevarade

I viss mån var även resrutten styrande för urvalet. De besiktigade miljöerna beskrivs kortfattat nedan i den ordning de besöktes. Efter genomförd fältbesiktning gjordes ytterligare en sällning i materialet. De objekt nedan som är satta inom parentes kom inte att framhållas under det möte som vid ett senare tillfälle hölls med företrädare för kommun och hembygdsföreningar.

(Pataholm)

Pataholm har industrihistoriskt sett främst betydelse som varvsplats. Av denna verksamhet finns dock inga lämningar bevarade idag, en situation som delas med de övriga äldre varvsplatserna i kommunen. Orten besöktes delvis därför att programmet tidsmässigt medgav detta, delvis med syfte att besiktiga Saltors sågverk. Detta sågverk var knutet till Strömsrum och anlades på 1800-talet, men de kvarstående byggnaderna är från 1900-talet. I Pataholm passerades även den lilla läderfabriken från mitten av 1920-talet.

Sågverksbyggnaderna vid Saltor har ett visst industrihistoriskt värde som representanter för de sågverk som förlades vid kusten under slutet av 1800-talet och det tidiga 1900-talet. Ett antal sådana miljöer har funnits i länet, men mycket litet återstår av dem. Saltor har dessutom en äldre tradition som utskeppningsplats för Strömsrum. Det är glädjande att ett par av de stora byggnaderna har funnit en ny användning som vinteruppläggningsplats för fritidsbåtar. Miljön har dock inte den komplexitet (ex. vad gäller tidsdjup, spännvidd i verksamheter, tydlighet avseende olika delar av processen etc.) som återfinns i flera av de övriga industrihistoriska miljöerna i Mönsterås kommun och den har därför inte kommit att framhållas i detta arbete.

Broholm/Gunnarström

I Ålems stationssamhälle besiktigades inledningsvis Ålems stolsfabrik (nedlagd), vilken bedömdes vara av måttligt kulturhistoriskt intresse. Därefter besöktes miljön kring Broholm/Gunnarström, en koncentrerad industrimiljö med mejeri (idag mekanisk verkstad), elkvarn (nedlagd), snickerifabrik (industrihotell), samt två sågverk (i drift och nedlagt) varav det ena tidigare varit både benstamp, vadmalstamp och färgeri.

Miljön kring Broholm/Gunnarström är kulturhistoriskt värdefull: Den visar en mångfald av verksamheter, med en pedagogiskt tacksam närhet till såväl rinnande vatten som järnväg. Den stora snickerifabriken och de två sågverken ses som särskilt värdefulla i sammanhanget. Gunnarströms båda sågverk utgör en intressant "miljö i miljön", där inte minst det nyare sågverket från 1947 utgör en utmärkt representant för de medelstora småländska sågverken. Sågverket bevarar i stora stycken sin ursprungliga karaktär, och viss äldre maskinell utrustning finns ännu i drift.

Broholm/Gunnarström är en av de platser i Mönsterås kommun som mest verkningsfullt synliggör kommunens industriarv, delvis beroende på spännvidden av verksamheter på platsen, men också därför att den ligger utmed en vältrafikerad väg. Broholm är en viktig plats i kommunen, en särpräglad plats med stora kulturmiljövärden och en orienteringspunkt på många människors mentala karta. Det forsande vattnet, industribyggnaderna med fötterna i forsen, snickerifabriken med alla sina fönster och sin höga skorsten. Det torde vara självklart att i bl.a. planeringssammanhang sträva mot att platsens speciella karaktär tillvaratas och att de befintliga industribyggnaderna bevaras.

Ålems mejeri/Carrab mek.verkst.



Ålems färgeri och vadmalstamp/Gunnarströms första sågverk



Ålems valskvarn



Broholms threeply



Gunnarströms sågverk

Blomstermåla

I Blomstermåla besöktes Norba, samt området vid Fanérfabriken (Bohman & Johansson/Kährs) och Åfors möbelfabrik som de stora och långlivade arbetsplatser de är/varit. Norba har en 135-årig företagshistoria, har legat på samma plats i snart 100 år och har tillverkat sopkärl i 80 år. Fanérfabriken och Åfors möbelfabrik, vilka startades omkring år 1900, har båda nyligen mist sina ursprungliga funktioner och fungerar nu som industrihotell. Dessutom besöktes i Blomstermåla två mindre gjuterimiljöer – Kullens gjuteri vid Duveström och Blomstermåla Metallgjuteri. Kullens gjuteri är nedlagt sedan många år, medan Blomstermålagjuteriet, startat 1948, ännu drivs av samma familj som en gång startade det.

Blomstermåla är troligen den ort i Mönsterås kommun som är starkast präglad av sitt industriella arv. Flera av kommunens historiskt sett viktigaste industriarbetsplatser ligger här. Blomstermåla samhälle har till största del bebyggts och befolkats av arbetare vid de lokala industrierna. Arbetarrörelsen har varit stark, vilket bl.a. fysiskt manifesterats i två Folkets Hus och en Folkets Park. På denna industriella centralort utgör det relativt sett koncentrerade industriområdet mellan Alsterån och järnvägen ett kulturhistoriskt nav. De förhållandevis storskaliga industrimiljöerna signalerar till besökaren och bekräftar för invånarna Blomstermålas identitet som industriort.

Miljön vid Fanérfabriken och Åfors möbler är industrihistoriskt och rumsligt komplex. Detta område måste betraktas som en av kommunens viktigaste industrihistoriska miljöer. Närheten till Alsterån (med kraftverk) skänker miljön både ett pedagogiskt mervärde och skönhetsvärden. Strävan bör vara att merparten av de befintliga byggnaderna bevaras och betraktas som en resurs för nya verksamheter och för kommuninvånarna, samt att hänsyn tas till miljöns kulturvärden vid förändringar. Miljöns karaktär och historik bör beaktas och lyftas fram vid ett eventuellt arbete med att utveckla förutsättningarna för turism/rekreation utmed Alsterån.

Betraktad i ett större sammanhang, inte minst tillsammans med den närbelägna miljön vid Fanérfabriken och Åfors Möbelfabrik, har även miljön vid Norba ett kulturhistoriskt värde. Norba är det idag verksamma industriföretag i Blomstermåla som har den längsta traditionen. De befintliga byggnaderna på Norbas industriområde speglar dock endast ungefär de senaste 40 åren av företagets 100 år på platsen. Miljön har därmed vare sig den ålder eller den komplexitet som gör att vi idag med lätthet kan definiera eller värdera den. Norbamuseet är en värdefull institution som förmedlar både företagets historia och samhällets syn på avfallshantering, men som även kan vara en resurs i arbetet med att fortsatt utvärdera och förvalta de kulturmiljövärden som finns på platsen.

Såväl Blomstermåla Metallgjuteri som Kullens gjuteri tillkom som "avknoppningar" från Norrbackens numera nedlagda stora gjuteri. Trots att ingen av dessa miljöer kan ses som central för kommunens industrihistoria är Blomstermålagjuteriet, i egenskap av levande gjuteri, en spännande miljö och en värdefull traditionsbärare på orten.



Blomstermåla Metallgjuteri



Kullens Gjuteri



Bohman & Johansson/Blomstermåla Fanérfabrik/Kährs



Norba

Fliseryd - Finsjö

Vid besöket besiktigades flera industrimiljöer. I Fliseryd besågs Kvillsfors kvarn, Åbyfors kvarn, Lundgrens snickerifabrik (f.d. Vadkvarnen/Vadkvarnssågen), Fliseryds mejeri, Jungnerholmarna, Nya Kruthuset, samt Sjögrens lådfabrik. I Finsjö besiktigades pappersbruket, spikfabriken och de två kraftverken.

Fliseryd-Finsjö utgör det tidigindustriella centralområdet i den nuvarande Mönsterås kommun. Under 1900-talet kom den industriella tyngdpunkten att förskjutas mot Alsterån, även om Jungnerfabriken och Finsjö pappersbruk (AB Papp) fortlevde fram till ca år 1970 som ett par av kommunens större, mer långlivade arbetsplatser. Med den långa industriella kontinuitet som finns i Fliseryd och Finsjö, är området naturligtvis av mycket stort industrihistoriskt intresse.

I området finns också flera äldre industribyggnader bevarade, men av två av de mest betydelsefulla verksamheterna, krutbruket och Jungnerfabriken finns inte många fysiska spår kvar. Jungnerholmarna är idag främst ett friluftsområde utan ett tydligt industrihistoriskt innehåll. Som kulturmiljö har platsen inte längre mycket att erbjuda besökaren. Den väcker inte längre några frågor. Även om historien förmedlas av skyltar, broschyrer eller guider, är det svårt att förstå och visualisera den produktion och det liv som tidigare fanns på platsen. Eftersom så lite bevarats bör man vinnlägga sig om att de byggnader och lämningar som ännu finns kvar bevaras som symboler och utgångspunkter för den historiska berättelsen.

I Fliseryd finns dock ännu några bevarade, eller åtminstone delvis bevarade, äldre och mer småskaliga industrimiljöer med en tydlig relation till det forsande vattnet. I detta sammanhang kan både Åbyfors kvarn och Lundgrens snickerifabrik särskilt framhållas. Dessa båda miljöer speglar något av den småskaliga industri som en gång varit så frekvent utmed Kvillen och som vid sidan av Jungner ger Fliserydsområdets dess industrihistoriska profil.

I Finsjö utgör Finsjö nedre kraftverk den industrihistoriskt mest intressanta miljön. Kraftverket som är ett av de äldsta i länet är ännu i drift. Kraftbolagets historia intar en framskjuten plats i historien om länets industrialisering. Särskilda kulturhistoriska hänsynstaganden bör iaktas/göras vid förändringar av miljön vid Finsjö nedre.

Trots att Fliseryd-Finsjö har en så spännande industrihistoria, är det svårt att i området finna en avgränsad miljö med så koncentrerade/stora kulturmiljökväligheter att den skulle kunna utvecklas till ett självständigt besöksmål. I ett fortsatt utvecklingsarbete med området som

besöksmål kan dock dess industrimiljöer/-historia ses som en viktig resurs, vilken kan samverka med andra aktiviteter och kvaliteter i området. Det kunde även vara intressant att i ett fortsatt utvecklingsarbete försöka att sammanbinda de olika industrihistoriska miljöerna i området.



Lundgrens snickerifabrik



Nya Kruthuset



Åbyfors kvarn



Jungnerfabrikens kontorsvilla



Finsjö nedre kraftstation



Finsjö pappersbruk (AB Papp)

(Herrstorps tegelbruk)

Vid Herrstorps tegelbruk utanför Mönsterås återfinns en liten tegelbruksmiljö med en imponerande tegelbruksbyggnad, en liten tegelmästarbostad och lergravar. Bruket har anor från 1700-talet, men den nuvarande bruksbyggnaden är ett medelstort säsongstegelbruk från 1900-talets mitt. Trots de stora kulturmiljövärden som finns på platsen, har bruket inte framhållits vidare i detta sammanhang, eftersom det i jämförelse med flera av kommunens övriga industrimiljöer inte bedömts som lika angeläget att denna miljö prioriteras med avseende på offentliga resurser. Bedömningen grundas på en avvägning mellan tegelbrukets måttliga betydelse för områdets ekonomi/sysselsättning och det faktum att bruksbyggnaden befinner sig i relativt dåligt skick. Att den maskinella utrustningen saknas, att det på nationell nivå finns liknande, mer välbevarade tegelbruk och att det på regional nivå redan finns ett par museala tegelbruksmiljöer har också påverkat bedömningen.



Herrstorps tegelbruk

Mönsterås tätort

I Mönsterås köping finns flera äldre hantverks- och industribyggnader bevarade, men ingen av dem, utom möjligen valskvarnen, tycks ha någon maskinell utrustning bevarad. I Mönsterås besiktigades som hastigast ett antal miljöer: mejeriet, bryggeriet, valskvarnen, tändsticksfabriken och Br Petterssons möbelsnickeri. Dessutom besöktes Steces industriområde.

Mönsterås forna köping utgör som helhet en värdefull kulturmiljö vilket bl.a. avspeglas i att området utgör del av ett riksintresse för kulturmiljövården. De äldre industrier som ingår i denna miljö utgör ett värdefullt inslag i den samlade stadsbilden. Det gäller särskilt de verkstäder och industribyggnader som ligger ned mot hamnen utmed Sjögatan och Kuggåsvägen. Tändsticksfabriken som utgjort en viktig arbetsplats och som också har ett tydligt uttryck av industribyggnad, har ett särskilt värde. Även valskvarnen har ett högt miljöskapande värde.

Mönsterås bryggeri



Br Petterssons möbelsnickeri



Valskvarnen



Tändsticksfabriken

Mönsterås Bruk

I denna studie hade det varit omöjligt att kringgå Södras skogskombinat med Mönsterås Bruk (Södra Cell Mönsterås) och Mönsterås Såg (Södra Timber Mönsterås) med tillhörande pelletsfabrik. Denna anläggning, som idag har över 600 anställda, har haft en enorm betydelse för regionen sedan det första massabruket uppfördes i slutet av 1950-talet genom de arbetstillfällen som skapats, direkt och indirekt. En särskild betydelse har bruket också för de tiotusentals skogsägare som är delägare i och råmaterialleverantörer till industrin. Mönsterås Bruk var den första industri som uppfördes och ägdes av skogsägarorganisationen. Pappers- och massatillverkning har stolta traditioner i regionen och Mönsterås Bruk är idag den enda verksamma industrin inom denna näringsgren i Kalmar län, frånsett tillverkningen av s.k. presspan² i Figeholm.

Södras skogskombinat har också omvandlat landskapet. Det gäller inte bara det enorma industriområdet. Även infrastrukturen och delar av bostadsbebyggelsen Mönsterås tätort har byggts för brukets behov. Skorstenarna med sina bolmande plymer har blivit ett landmärke från Ölandssidan. Den nuvarande sulfatfabriken är uppförd 1979, sågen tillkom i slutet av 1990-talet. Det gör anläggningen så modern att man endast med svårighet kan beteckna den som en kulturhistorisk miljö. Likafullt är den ändå en särpräglad och levande kulturmiljö.

Eftersom anläggningen haft en så stor historisk betydelse för regionen och eftersom den påverkat kulturmiljön i så hög utsträckning, har den utpekats i denna studie, trots

² Presspan är ett cellulosamaterial (en slags hård, laminerad kartong) vilket främst används som elektriskt isolationsmaterial. Vid Figeholms Bruk, som ägs av ABB, tillverkas bl.a. stansade detaljer i presspan till krafttransformatorindustrin.

svårigheterna med att kulturhistoriskt värdera den moderna anläggningen och trots att fabriksmiljön inte kunnat besiktigas inom fältstudiens givna ramar. Det skulle vara värdefullt, för samtida planering och för framtiden, att industrins påverkan på landskapet beskrevs i en kulturhistorisk utredning och att olika kulturella aspekter av verksamheten dokumenterades fortlöpande.



Mönsterås bruk (Södra Cell Mönsterås)

(Mönsterås Metall)

Mönsterås Metall är ett aluminiumgjuteri startat 1955 och beläget ett stycke utanför Mönsterås tätort. Fabriken besiktigades eftersom den under 50 års tid utgjort en av de större industriarbetsplatserna på orten. Miljön vid Mönsterås Metall bedömdes dock vara av måttligt kulturhistoriskt intresse. Platsen som sådan eller företaget i sig har inte heller en tillräcklig industrihistorisk dignitet för att i detta sammanhang kunna uppväga den ganska anonyma industrimiljön.



Mönsterås Metall

Gabriel Keramik

I Timmernabben, liksom i Pataholm, finns i inte någon varvsmiljö kvar. Den väderkvarn som finns vid Gabriel Keramik uppfördes ursprungligen på annan plats för att driva en såg vid ett skeppsvarv på orten. Vid fältbesiktningen besöktes främst Gabriel Keramik, men även Råsnäs konfektyrer passerades. Den senare kan dock inte utpekas i denna studie av vare sig industrihistoriska eller miljömässiga skäl.

Gabriel Keramik, startat som Tillinge fajansfabrik, står för en i stort sett obruten keramisk tradition på platsen från 1850-talet. Gabriel är en kulturhistoriskt värdefull miljö och troligen den industrihistoriska plats i Mönsterås kommun som har de bästa förutsättningarna att kunna utvecklas för turism. Redan idag är fabriksförsäljningen på Gabriel ett besöksmål som också passeras av den gamla landsvägen, "Mönsterås kustväg", vilken lanseras av kommunen som en upplevelserutt för besökare i området. Fabriken är vackert belägen invid sjöstranden. På Gabriel Keramik planerar man ett företagsmuseum. I detta sammanhang känns det angeläget att även den fysiska miljön ses som en tillgång för att öka platsens attraktivitet och för att fördjupa upplevelsen och den historiska insikten för besökaren. Både råvara och produkter är dessutom tacksamma att utveckla olika aktiviteter omkring.



Gabriel Keramik



Industriarvsmöte

Om industriarvsmötet

Representanter för Kalmar läns museum, Mönsterås kommun, Mönsterås, Ålems och Fliseryds hembygdsföreningar deltog på ett 2 timmar långt möte, där frågor kring kommunens industrihistoria och industrimiljöer dryftades. Minnesanteckningar återfinns som bilaga.

Framhållna aspekter och miljöer

Under mötet presenterades det urval av industrimiljöer som gjorts efter analys av GIS-basen och företagen fältbesiktning. Följande företeelser poängterades av mötesdeltagarna: det rinnande vattnet (Alsterån, Emån) och skeppsbyggeriet. Gabriel Keramik framhölls återkommande under mötet som en av de intressantast industrihistoriska miljöerna i kommunen.

Åtgärdsdiskussion

Åtgärdsdiskussionen, som av tidsbrist kom att bli summarisk, kom framförallt att kretsa kring Gabriel Keramik och möjligheten att utveckla denna miljö som besöksmål. Även Mönsterås valskvarn nämndes som en byggnad vilken skulle kunna utvecklas till en publik miljö. Vidare föreslogs tryckta vägledningar om kommunens industrihistoriska platser till den intresserade turisten. Tryckta vägledningar skall dock ha prövats i andra sammanhang och då ansetts fungera mindre bra. Nedladdningsbara vägledningar på Internet kan vara ett alternativ.

Slutsatser

Prioriterade miljöer med åtgärdsförslag

Mönsterås kommun har en rik och varierad industrihistoria. För viktiga delar av denna historia finns idag i stort sett inga fysiska miljöer kvar som kan minna om den forna industriella aktiviteten. Det gäller framförallt den en gång så betydelsefulla varvsnäringen, men också krutbruket och den Jungnerska "snilleindustrin".

Andra viktiga delar av kommunens industrihistoria, representeras av storskaliga, moderna fabrikskomplex där det kan vara svårt att utläsa något historiskt djup i miljön, eftersom byggnadsbeståndet förnyats i relativ sen tid. Sådana miljöer är Norba och Mönsterås Bruk. Eftersom dessa industrier är aktiva och fortlöpande förändras, måste den historiska medvetenheten och det kulturmiljövårdande perspektivet i första hand föras fram av personalen på dessa arbetsplatser.

Efter avslutad fältbesiktning och genomfört möte, föreslås följande miljöer och projekt i första hand prioriteras. De olika miljöerna är listade utan inbördes ordning. Åtgärdsförslagen under respektive objekt, står dock i en tänkt genomförandeföljd.

Broholm/Gunnarström

1. tydligare ge uttryck för industribyggnadernas höga kulturvärden i kulturminnesvårdsprogrammets åtgärdsdel och i översiktsplan
2. i dialog med ägarna till snickerifabriken och de två sågverken vid Broholm/Gunnarström, utreda den nuvarande och möjliga framtida situationen för byggnaderna avseende användning, underhåll och ev. skydd i detaljplan

Fanérfabriken, Åfors möbler & Norba

1. tydligare ge uttryck för industribyggnadernas höga kulturvärden i kulturminnesvårdsprogrammets åtgärdsdel och i översiktsplan
2. utreda olika alternativ för områdets framtida utveckling med utgångspunkt att områdets industrihistoriska prägel skall bevaras, samtidigt som allmänhetens tillgänglighet till och förbi området förbättras, ev. fördjupad översiktsplan
3. utveckla Norbamuseets utställningar och program för olika typer av besökare

Fliseryd–Finsjöområdet

1. i linje med vad som sägs i kulturminnesvårdsprogrammets åtgärdsdel: genomföra en kulturhistorisk utredning, med värderande beskrivningar, av samtliga kända industrihistoriska lämningar och industribyggnader i Finsjö, Fliseryd och utmed Kvillen
2. följa upp de gjorda värderingarna genom att för utvalda byggnader utreda användning och ev. skydd
3. undersöka förutsättningarna/söka medel för att utforma ett pedagogiskt program för kommunens skolelever ("Kraftdagarna"?) med experiment och upptäckter omkring teknik, teknikhistoria och lokal industrihistoria, i anslutning till vissa miljöer i området

Gabriel keramik

1. på plats diskutera olika förutsättningar och idéer för en fortsatt utveckling av miljön som besöksmål, samt upprätta en handlingsplan för de olika idéer som framkommit
2. utreda fabriksmiljöns, inte minst väderkvarnens, teknikhistoriska innehåll för att tydligare definiera fabriken kulturhistoriska värde
3. mot bakgrund av ovanstående, och i dialog med ägarna, föreslå lämplig omfattning och skyddsform av ett ev. skydd för byggnaderna

Mönsterås bruk

1. ta fram ett underlag för en kulturhistorisk fabriksguidning med pappers- och massahistorik, skogsägarhistorik, områdets och anläggningens historia att användas dels för de publika guidningarna, dels för anställda/nyanställda vid företaget

- undersöka intresset bland de anställda att forma en studiecirkel/arbetsgrupp som arbetar för att olika aspekter av företagets historia och verksamhet fortlöpande dokumenteras
- uppmuntra/initiera humanistisk och samhällsvetenskaplig forskning om brukets betydelse för skogsnäringen, det regionala näringslivet i övrigt, infrastruktur och tätortstillväxt etc.

Ovanstående åtgärdsförslag skall läsas som ett försök till prioritering av såväl miljöer som åtgärder då det gäller Mönsterås kommuns industriarv. Utöver dessa objekt, finns naturligtvis flera andra intressanta och värdefulla industrimiljöer i kommunen. Några av dem har omnämnts i detta arbete. Andra har lämnats utanför, därför att de inte bedömts vara av lika stort industrihistoriskt allmänintresse. De kan dock vara värdefulla ur andra aspekter, exempelvis för landskapsbilden eller som del av ortsbornas närmiljö och identitet. Som exempel kan nämnas den fina kulturmiljön kring snickerifabriken i Skälleryd. Då det gäller kvarnar och sågverk finns inte fullgod överblick. Åtgärdsförslaget måste också betraktas som en idébank, där långtifrån alla idéer kan eller kommer att genomföras.





INDUSTRIARVSPROJEKTET

Minnesanteckningar "INDUSTRIARVSMÖTE"

Tis. 15 mars 2005, kl.1300-15.00, Mönsterås kommunhus

Närvarande: Lotta Lamke, Kalmar läns museum
Carina Eskelin, Mönsterås kn, kulturförv.
Irene Tallhage-Lönn, Mönsterås kn, stadsark.
Claus Kempe, Mönsterås kn, turism
Karl-Gunnar Carlsson, Fliseryds hbf
Gunnar Svensson, Ålemshbf
Nils Nilsson, Ålems hbf
Thure Räfsgård, Stranda hbf
Sven-Erik Nelson, Stranda hbf
Karl-Gerhard Karlsson, Stranda hbf

Inledning

LL: hälsade välkommen och redogjorde för mötets syfte och upplägg.

Projektpresentation

LL: Redogjorde för Indarvsprojektet och J Christensens bok. Lottas roll, källundersökning och GIS-basen. Tackade för det goda samarbetet. Inventeringen läggs ut på Länsstyrelsen hemsida (Sveriges länskartor). Skicka CD till kommunen.

LL: Redogjorde för litteratur och källmateriel som finns, bl.a. Kulturminnesvårdsprogram, sockenböcker, årsskriften Stranda, Papper- och massa (K F Gustafsson), "Från jordbruk till atomer" (arbetsmarknadsprojekt, otryckt manus). Tändsticksfabrikens arkiv spritt bl.a. Vadstena landsarkiv, Jönköpings stadsarkiv, Tekniska museet.

Diskuterades, gavs förslag på övrig litteratur och arkivalier:

NN: "Blomstermåla från förr till nu", ABF-cirkel, Gräv där Du står.

GS: Timmernabben (Ålund)

Tillinge, Boda, Gabriel - bok

Jungnerbok (T Jansson), film

Tändsticksfabriker, viss dokumentation, bl.a. smalfilm finns hos hbf, som även har annat material från andra tändsticksfabriker på bygden.

Ålems hbf har arkiv från Kähns/Bohman & Johansson.

Strandaarkivet har dokumentation, räkenskaper m.m. från olika kvarnar, bl.a. Em.

GS: Påpekade att varvsindustrin var viktig, stor bransch under slutet av 1800-talet. Om varvsindustrin finns relativt mycket skrivet, men i stort sett inga bevarade miljöer – varvsanläggningar under bar himmel som inte lämnat många spår. Norba, inget samlat skrivet, men museet finns, samt film om sophämtning från ca 1945.

Mönsterås bruk och Stece – båda skriver på 50-årshistorik. Bruket har diskuterat museum. Gabriel har även planerat museum.

LL: Redogjorde för GIS-basen. Rapportering och resultat Mönsterås kommun. 250 anläggningar, diversifierad – många olika sorters industrier. Stora branscher: trä, verkstads, papper. Vattenkraften.

Urvals- och åtgärdsdiskussion

LL: Om Ni får peka ut en industrimiljö i Mönsterås kommun att bevara för framtiden – vilken?

GS: Idealiskt med ngt som lever, men med historien långt tillbaks kvar. Kunna följa utvecklingen. Gabriel? Träslottet, är jordbruksindustri. Sandbäckshult, spännande miljöer. Ångmaskin finns bevarad i maskinhus, tegel.

K-G C: Tegelbruken

CK: Gabriel – stor potential, intresserad ägare, befintligt besöksmål, turiststråk. Valskvarnen i Mönsterås utvecklingsbart, bra läge och positiva ägare.

S-E N: Ullspinneri och ångfärgeri på 1890-talet, nedlagt ca 1920 och ombyggt till valsquarn, nedlagt på 1970-talet. Privatågd.

CK: Varvsindustrin och sjöfarten – viktig profil för kommunen, men inte mycket var. Krutbrukstiden är spännande, men Jungner så lite bevarat. Svårighet att få turistström inlands till Fliseryd. Norba – lite historia kvar i miljön.

LL: Mönsterås har en mycket rik industrihistoria. Många branscher, men träindustri, verkstadsindustri och pappersindustri viktigast. Vattenkraften - Alsterån och Emån med sina koncentrationer av industrier viktiga. Presenterade urvalsprocess ("kriterier") och de miljöer som LL särskilt vill framhålla: Kähns/Åfors/Norba (Blomstermåla metallgjuteri). Broholm/Gunnarström. Finsjö-Fliseryd. Mönsterås Bruk. Gabriel Keramik.

CK: Kommunen åger de flesta av lokalerna vid f.d. Kähns. Fanérkniven – Kähns har uppdrag att flytta bort den

LL: Hur tillvaratar och utvecklar man dessa miljöer? Gabriel tacksamt. Men ex. Fliseryd? Försöka att knyta samman olika miljöer och aktiviteter utmed vattendragen för att "stötta upp" varandra? Kanske pedagog som utvecklar program – skolklasser etc. "Kraftcentrum Fliseryd"? Ex. Åbyfors quarn och snickeri/garveri – vad finns i det senare?

??: Troligen fyllt av bråte...

LL: Hur bevarar man byggnaderna vid Mönsterås Bruk? Läggs inte ned i förstone, men när den dagen kommer – kan man ha en beredskap? Mönsterås Bruk – hur kan de tydligare visa den djupa papperstraditionen i området – skulle de kunna ”adoptera” träsliperiet i Skruvshult?

LL: Vilka industrihistoriska miljöer i Mönsterås köping kan vara viktiga att bevara? Bryggeriet? Tändsticksfabriken? Br Petterssons?

S-E N: Borstfabrik? Mek. Verkst?

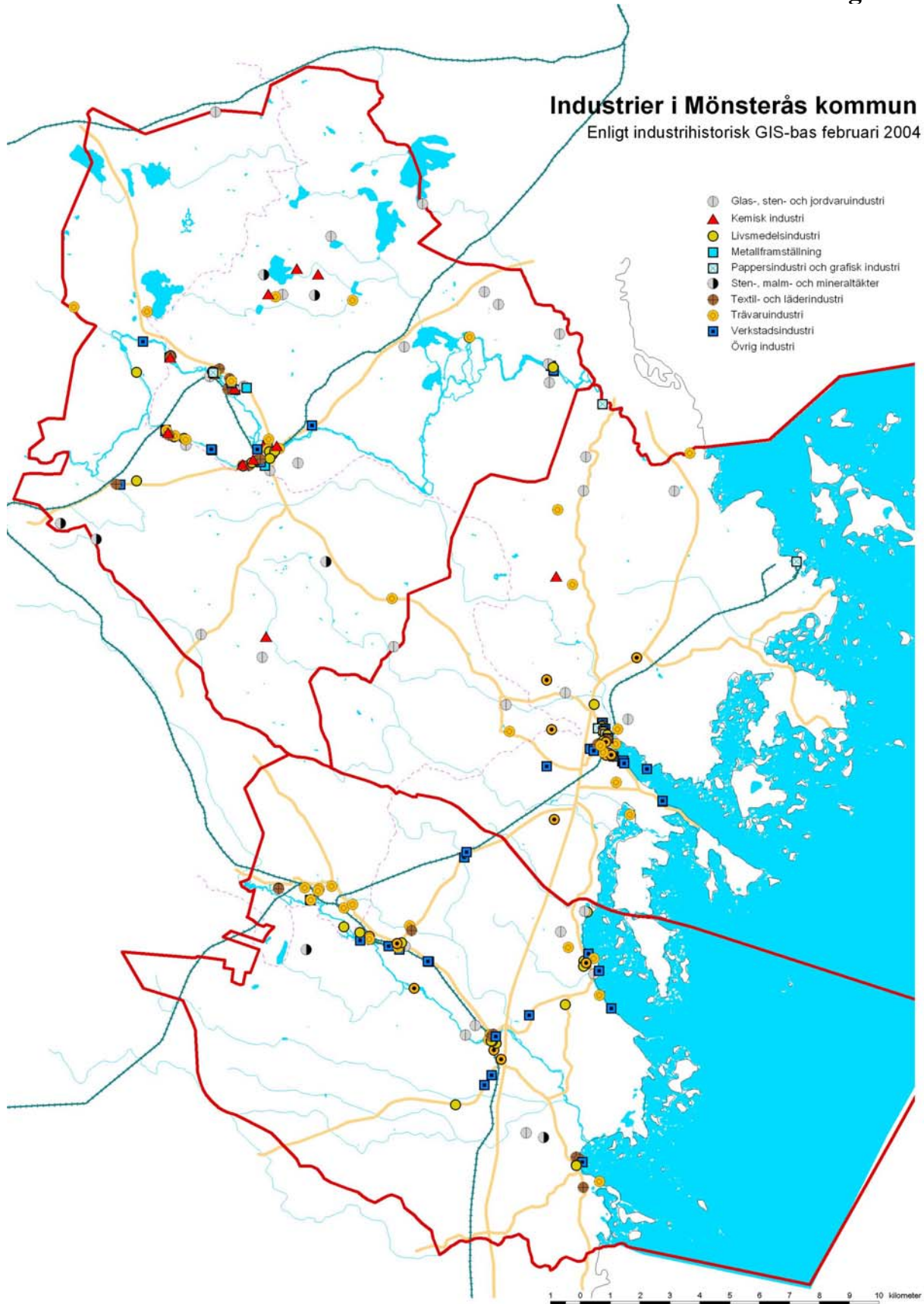
K-G C: Guidelistor, tryckta guider med historik och kartor att själv göra upptäcktsfärder efter!

CK: Tryckta vägledningar har provats, men inte fallit så väl ut.

Bilaga B

Industrier i Mönsterås kommun

Enligt industrihistorisk GIS-bas februari 2004

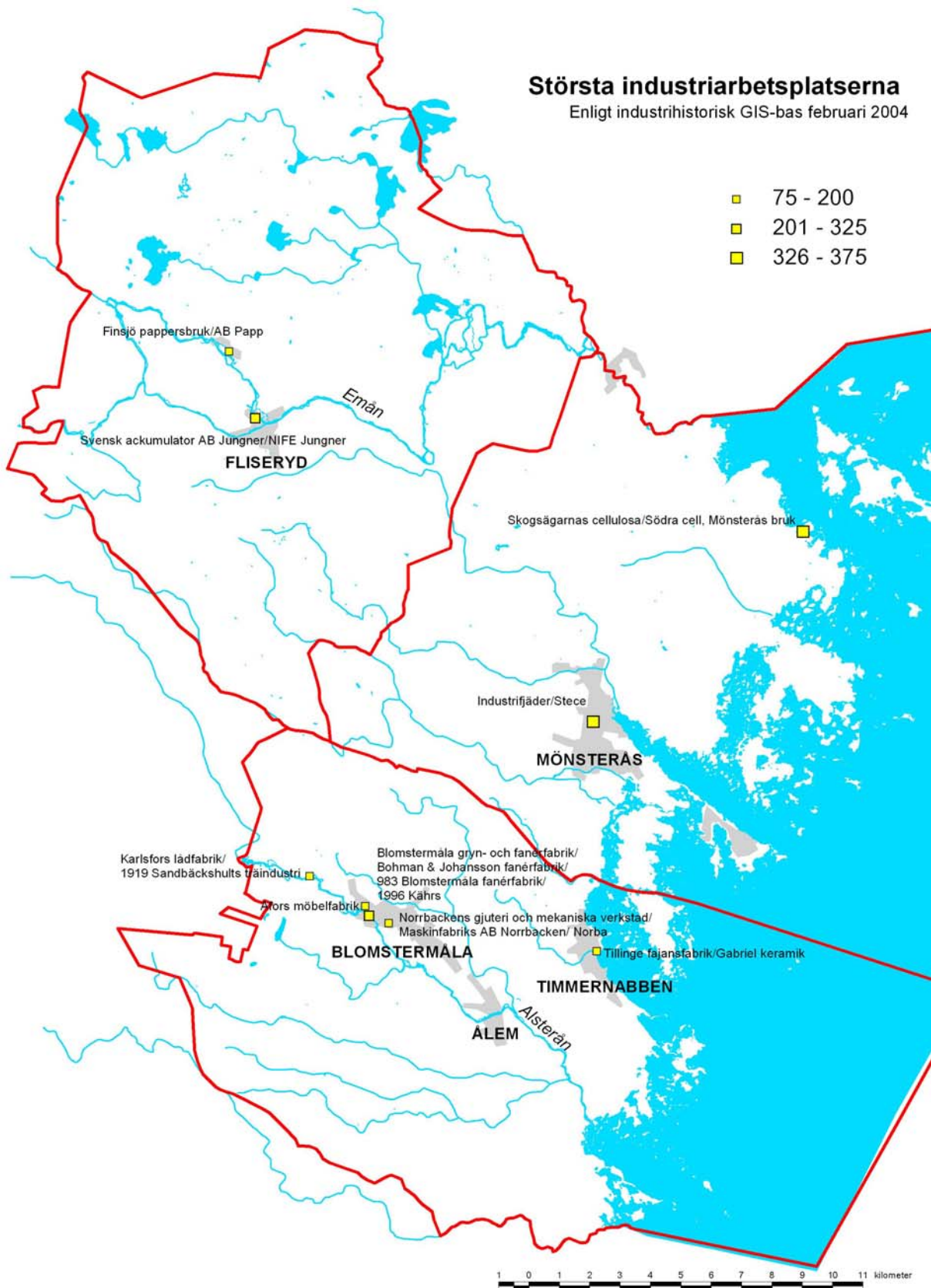


Bilaga C

Största industriarbetsplatserna

Enligt industrihistorisk GIS-bas februari 2004

- 75 - 200
- 201 - 325
- 326 - 375



Bilaga D

Pappers- och massabruk i Mönsterås kommun

