



**Arkeologisk utredning inför utvidgning av
avfallsanläggning i
Moskogen**

Håkan Nilsson

Kalmar läns museum • Rapport 2006

Sammanfattning

Denna arkeologiska utredning av två områden, belägna ca 12 kilometer västnordväst om Kalmar har utförts av Håkan Nilsson, Kalmar läns museum, på uppdrag av Kalmar Vatten och Renhållning AB. Bakgrunden till utredningen är att inför en planerad utvidgning av den befintliga avfallsanläggningen konstatera om fast fornlämning berörs av arbetsföretaget. Utredningen ska även tjäna som underlag inför länsstyrelsens vidare prövning enligt kulturminneslagen (KML).

Fornlämningsbilden är variationsrik och närområdet har utnyttjats från mesolitisk tid (äldre stenålder) och framåt.

Under historisk tid har undersökningsområdet utgjort utmarker till byarna Källstorp, Harby och Tomteby i Ljungby socken och Södra Möre härad, samt Ingelstorp och Tingby i Dörby socken och Norra Möre härad. Området har under historisk tid främst utnyttjats för betesdrift och slätter.

Vid utredningen påträffades ett område med röjningsrösen som bedöms utgöra fast fornlämning enligt KML. Andra lämningar i området tillhör den kategori som enligt Riksantikvarieämbetets terminologi klassificeras som övriga kulturhistoriska lämningar.

Kalmar läns museum anser i första hand att utvidgningen av avfallsanläggningen minskas så att det södra området, där röjningsröseområdet är beläget, inte berörs av utvidgningen.

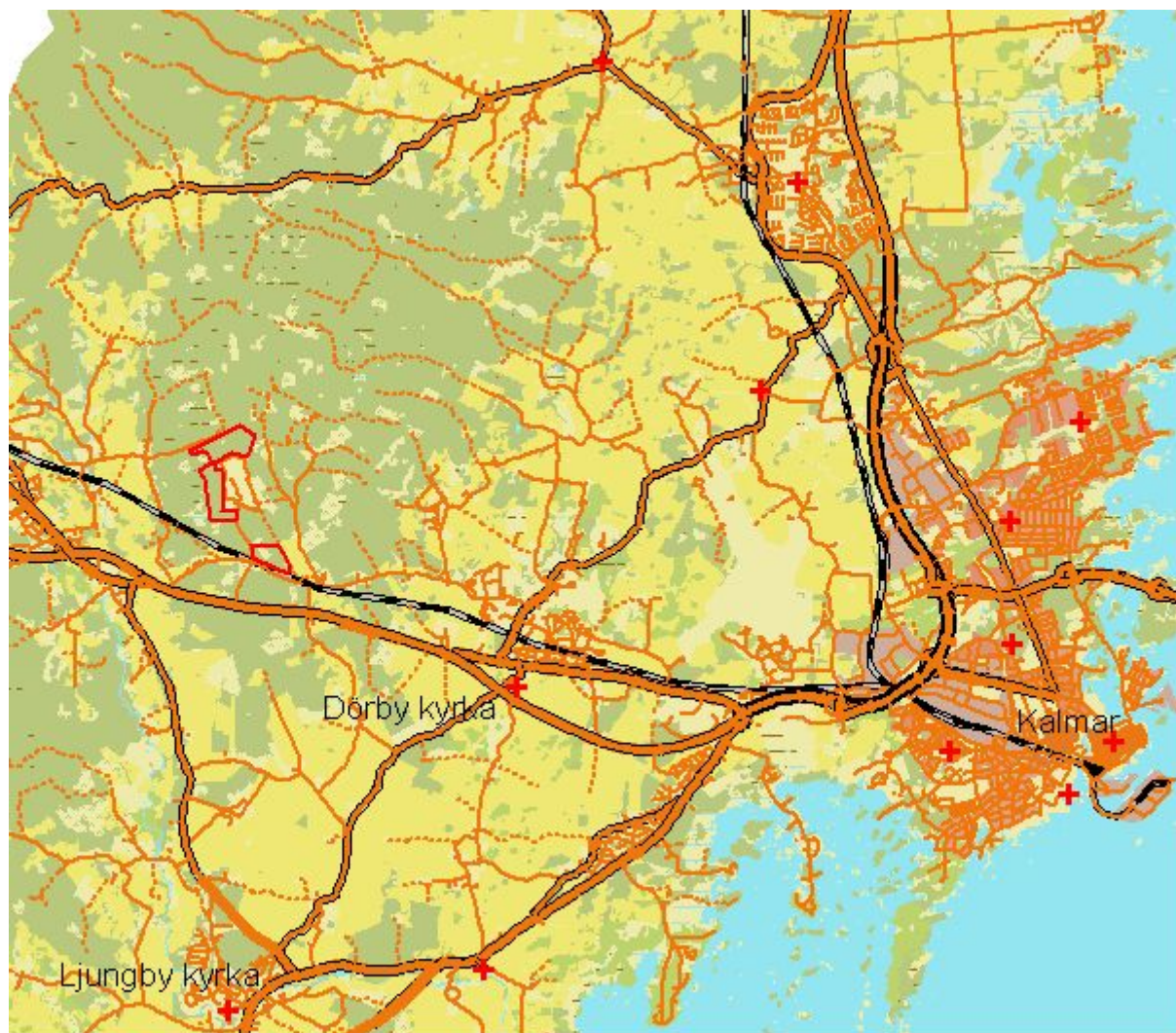
Om detta inte är möjligt bör en arkeologisk förundersökning genomföras av området. Förundersökningen bör bl.a. omfatta en kartering av området och en provschaktning.

Inledning

Denna kulturhistoriska utredning har utförts under augusti 2006 av Håkan Nilsson, Kalmar läns museum, på uppdrag av Kalmar Vatten och Renhållnings AB. Utredningen omfattar två områden om sammanlagt 0,5 km², belägna ca 12 kilometer västnordväst om Kalmar.

Syfte

Bakgrunden till utredningen är att inför en planerad utvidgning av den befintliga avfallsanläggningen konstatera om fast fornlämning berörs av arbetsföretaget. Utredningen ska även tjäna som underlag inför länsstyrelsens vidare prövning enligt kulturminneslagen (KML) och om utredningen ska åtföljas av en arkeologisk förundersökning eller särskild undersökning.



Översiktskarta med undersökningsområdena markerat med rött samt de två sockenkyrkorna i Dörby och Ljungby socknar. Undersökningområdet är beläget ca 12 kilometer västnordväst om Kalmar.

Undersökningsmetod

Den kulturhistoriska utredningen omfattar en historik med studier av det historiska kartmaterialet, en översiktlig fältinventering och en kulturhistorisk värdering/antikvarisk bedömning av området och förekommande forn- och kulturlämningar.

Inför fältarbetet gjordes en genomgång av Lantmäteriets arkiv (arkivsök). Övriga källor som legat till grund för bedömningen av området utgörs av Fornminnesregistret och Kalmar läns museums topografiska arkiv. Det äldre storskaliga kartmaterialet rektifierades mot den äldre ekonomiska kartan (1940-tal). Det äldre kartmaterialet analyserades även mot fastighetskartan och områdets fornlämningsbild.

Fältinventeringen utfördes under en dag och innebar en systematisk genomgång av det aktuella området.

Inmätningen av förekommande forn- och kulturlämningar gjordes med GPS med direktöverföring till ett kartunderlag (manuell metod). Som bakgrundskarta för inmätningarna användes ett ortofoto i skala 1:5000 med ett pålagt raster i rikets koordinatnät.

Området med röjningsrösen (som utgör fast fornlämning) kommer att inrapporteras till Riksantikvarieämbetet (FMIS).

Kulturhistorisk bakgrund

Topografi och fornlämningsmiljö

Området utgörs av lätt kuperad, skogbevuxen moränmark, beläget mellan jordbruksbygden kring Smedby och Ljungbyåns dalgång. I området finns mindre områden som utgörs av mossmark. Fornlämningsbilden är variationsrik med bl.a. lösfynd och boplatser, järnframställningsplatser, gravar, gravfält och fossil åkermark. Området i stort har utnyttjats från mesolitisk tid (äldre stenålder) och framåt.

Socknar och byar

Undersökningsområdet är beläget drygt sex kilometer norr om den gamla sockenkyrkan i Ljungbyholm och fyra kilometer nordväst om kyrkan i Dörby.

Undersökningsområdet berör delar av de historiska bebyggelseenheter (samtliga utgörs av byar) Källstorp (1531) och Harby (1391) och Tomteby (1391) i Ljungby socken (1384), Södra Møre härad, samt Ingelstorp (1515) och Tingby (1349) i Dörby socken (1369) i Norra Møre härad.

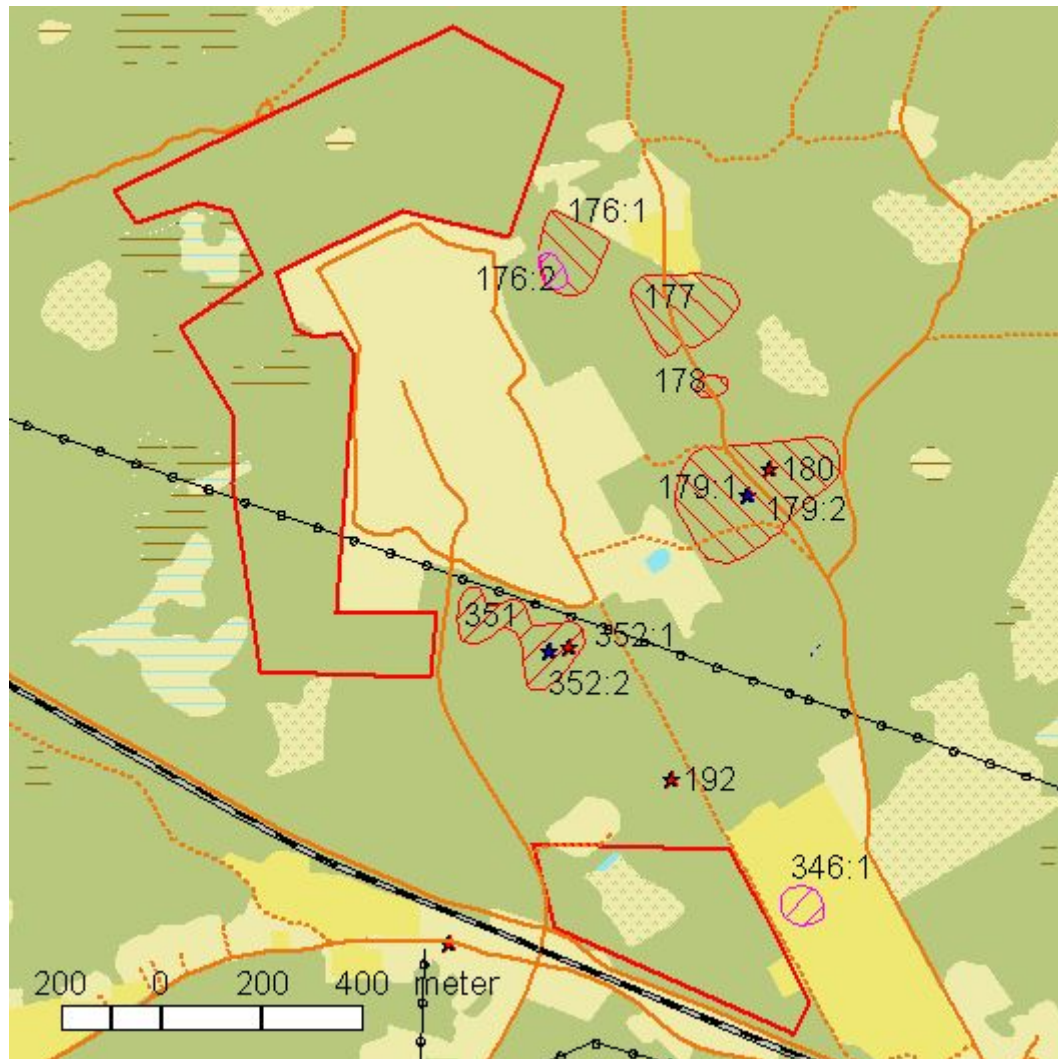
Kommentar: De äldsta skriftliga beläggen anges inom parentes efter respektive bebyggelseenhet och socken ovan. Källa: Det Medeltida Sverige. Band 4 Småland.

De historiska kartorna/ Området under 1600-1800-tal

Under historisk tid har undersökningsområdet utgjorts av utmarker till de berörda byarna och har främst utnyttjats för betesdrift och i viss mån även för slätter (mindre partier med ängsmark). Under början av 1700-talet utgörs området (avser även området utanför själva undersökningsområdet) av en mosaik av skog i olika åldrar ”*skoug barketalle gran björke*”, ”*mo och ljungmark med vacker tälleskog till wedehygge gärdslestång samt till tückt timber tienlig*” samt mindre partier med ”ängsmark ”*maavall*” (karta över Ingelstorp 1727). Ingen bebyggelse är karterad i området vid denna tidpunkt.

Under slutet av 1700-talet har bebyggelse tillkommit strax öster om undersökningsområdet (betecknade norra och södra Videmossen på 1940-talets ekonomiska karta). Bebyggelsen bestod då av ett rusthåll under Barkestorps säteri, samt ett avgärda hemman, (Wärlemåla under Barkestorp på Ingelstorps utmark (karta över Ingelstorp 1787). Tomterna är idag fortfarande i bruk, deras funktion förefaller vara av karaktären sommarstuga samt hästgård, detta har inte verifierats i denna utredning.

F.ö. kan nämnas att en gränssten finns antecknad med namn i flera av de historiska kartakterna, ”...klofvehall benämnd, som är en oformelig sten med en ihuggen ränna och ligger lös å någre andre stenar” (karta över Källstorp 1776).



Undersökningsområdet (rött) med närliggande forn- och övriga kulturhistoriska lämningar. Numreringen hänvisar till den sockenvis förda numreringen i Fornminnesregistret.

Fornlämningar och tidigare arkeologiska undersökningar

I omgivningarna till undersökningsområdet finns flera lokaler med fasta fornlämningar:

- Röjningsröseområden: RAÄ 176:1, 177, 178 och 179:1 i Dörby socken och RAÄ 351 i Ljungby socken. Ett oregistrerat område med röjningsrösen påträffades 2006 i samband med en arkeologisk utredning inför en utvidgning av avfallsanläggningen. Området är beläget ett 100-tal meter söder om utredningsområdet som behandlas i denna rapport.
- Gravar: RAÄ 352:1 (stensättning) och RAÄ 192 (röse) i Ljungby socken samt RAÄ 180 (stensättning) i Dörby socken.

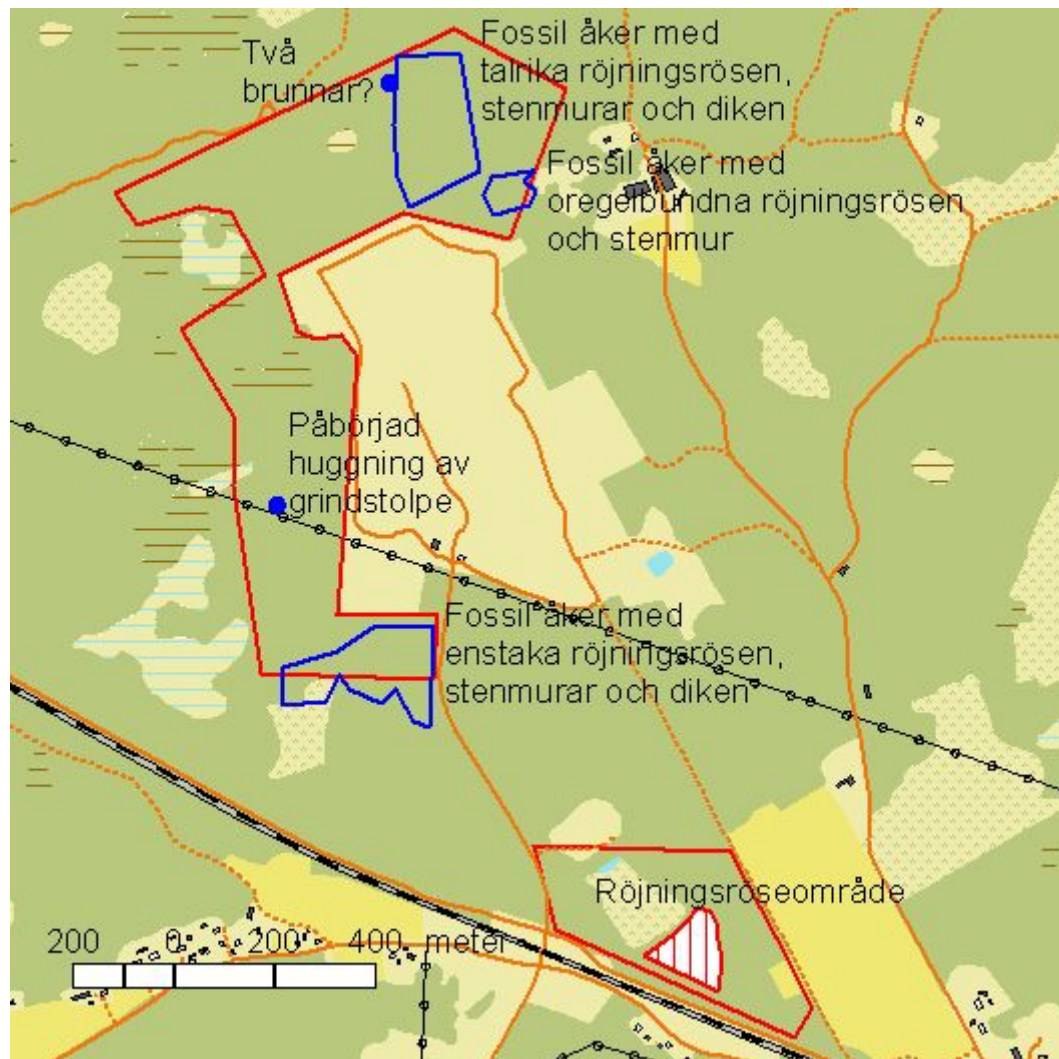
- Boplats: RAÄ 346, Ljungby socken.
- Slagförekomst (järnframställningsplats?) : RAÄ 176:2, Ljungby socken.

Vid tidigare utvidgningar av soptippen har flera arkeologiska utredningar och undersökningar utförts.

Två av röjningsröseområdena (RAÄ 176, Dörby socken och RAÄ 351, Ljungby socken) undersöktes vid mitten av 1990-talet av Kalmar läns museum:

Ett urval av röjningsrösen daterades med ^{14}C till medeltid–nyare tid (RAÄ 176), och till neolitikum–nyare tid (RAÄ 351). Genom erhållna ^{14}C dateringar, kartstudier, lämningarnas kontext och fynd drogs slutsatsen att lämningarna inom RAÄ 351 härrörde från förhistorisk tid–medeltid men att ingen säker datering av röjningsröseområdet kunde göras.

Fältinventeringen



Undersökningsområdet (rött), med de vid fältinventeringen påträffade lämningarna.

Vid fältinventeringen påträffades ett *område med röjningsrösen* som bedöms utgöra fast fornlämning enligt kulturminneslagen. Fornlämningen kommer att anmälas till Riksantikvarieämbetet (FMIS).

I övrigt påträffades tre områden med *fossil åkermark*, två *gropar* som eventuellt utgör rester efter brunnar och en *plats där ett stenblock klyvts* för framställning av en grindstolpe. Samtliga dessa lämningar hör till kategorin övriga kulturhistoriska lämningar och omfattas inte av Kulturminneslagen. Beträffande den fossila åkermarken görs bedömningen att den till större delen är ett resultat av uppodling under nyare tid (slutet av 1700-talet fram till början av 1900-talet). Att dessa områden odlats under 1900-talet framgår av den äldre ekonomiska kartan från 1940-talet.

Gränsen mellan Stora Tomteby/Tingby och Källstorp/Ingelstorp har, förutom gräns mellan de historiska enheterna, utgjort sockengräns mellan Ljungby och Dörby socknar, samt gräns mellan Södra och Norra Møre härader, vilka framträder som särskilda enheter från mitten av 1300-talet. Några gränsmarkeringar återfanns inte vid fältinventeringen.

Kulturhistorisk värdering

Kulturminneslagen

I kulturminneslagen (KML) preciseras det regelverk som omfattar fasta fornlämningar. Kort kan sägas att fasta fornlämningar är lagskyddade och att länsstyrelsen är beslutande i frågor som rör fasta fornlämningar.

Antikvarisk bedömning

Den fasta fornlämning som berörs av den planerade utvidgningen utgörs av det vid utredningen påträffade området med röjningsrösen. Den fossila åkermark som härrör från senare tids uppodling, och de andra påträffade lämningarna, hör till den kategori som enligt Riksantikvarieämbetets terminologi klassificeras som övriga kulturhistoriska lämningar, vilka inte omfattas av KML.

Kulturhistorisk värdering

Majoriteten av de (övriga) *kulturhistoriska lämningar* som finns i området utgör spåren efter den uppodling som skett av utmarken under sen historisk tid (ca 1850–1930). Lämningarna sammantaget bildar inga rumsligt sammanhållna komplexa miljöer med byggnader, hägnader, fossila åkrar etc. där landskapsutvecklingen på ett pedagogisk sätt åskådliggörs. Lämningarnas *pedagogiska värde* bedöms därför vara fragmentariskt och förhållandevis lågt. De kulturhistoriska lämningarnas *vetenskapliga värde* ligger kanske främst i det faktum att de inte återfinns i det befintliga kartmaterialet och alltså tidigare varit okarterade. Genom den genomförda inventeringen och karteringen kan de nu bidra till förståelsen av den landskapsutveckling som skedde under senare delen av 1800-talet och tiden efter de genomförda skiftesreformerna.

Det område med röjningsrösen som delvis ligger inom utredningsområdet bedöms framförallt ha ett *högt vetenskapligt värde* men även ett *visst mått av pedagogiskt värde*. Fornlämningens *vetenskapliga värde* ligger framförallt i dess potential för att datera området, men även att det inom området kan finnas spår efter bosättning-/bebyggelse eller andra aktiviteter som exempelvis järnframställning.

Generellt brukar denna typ av röjningsröseområden i södra Sverige dateras till yngre bronsålder-/äldre järnålder, framförallt i de fall där de förekommer i en kontext med gravar från denna tid. Flera områden har dock daterats till såväl medeltid som nyare tid varför en generalisering i ett specifikt fall kan vara missvisande. Kring det aktuella området har tidigare gjorts undersökningar av ett par röjningsröseområden. ¹⁴C-dateringar av några röjningsrösen ligger i perioden medeltid–nyare tid. Studier av det historiska kartmaterialet ger inga belägg för odling i området. På grundval av ovanstående kan vissa problemställningar formuleras:

- Förhistoriska gravar i områden med röjningsrösen där erhållna dateringar ger medeltid–nyare tid ger upphov till flera frågor. Ligger arkeologiska felkällor till grund för dateringarna – har inte tillräckligt många ¹⁴C-dateringar gjorts för att säkerställa områdenas utnyttjandetid?
- I områden med lång bosättningskontinuitet och en variationsrik fornlämningsbild kan det förväntas att det finns röjningsröseområden som härrör från såväl förhistorisk tid som medeltid och nyare tid. Återstår att erhålla ¹⁴C-dateringar till förhistorisk tid för att belägga odling under förhistorisk tid.
- Det faktum att flera röjningsröseområden ¹⁴C-daterats från medeltid till tiden före skiftesreformerna ger möjligheter att ge en annan bild av det medeltida agrarlandskapet utanför själva byarna och den klassiska inägomarken. Frågor rörande tidigmedeltida bosättningar och resursutnyttjande av utmarker, där inga bosättningar i återfinns i det historiska kartmaterialet från nyare tid. Kan dessa områden utgöra de konkreta spåren efter enheter som funnits före den medeltida agrarkrisen?

Åtgärdsförslag

Kalmar läns museum anser i första hand att utvidgningen av avfallsanläggningen minskas så att det södra området, där röjningsröseområdet är beläget, inte berörs av utvidgningen.

Om detta inte är möjligt bör en arkeologisk förundersökning genomföras av området. Förundersökningen bör bl.a. omfatta en kartering av området och en provschaktning.

Beträffande de övriga kulturhistoriska lämningarna i området görs bedömningen att den dokumentation som gjorts vid denna utredning (kartinprickning av förekommande kulturlämningar och antikvarisk bedömning) är tillräcklig .

Referenser

Litteratur

Det medeltida Sverige. Möre. Norra och Södra Möre, Kalmar stad. Red. Ferm, O. Rahmqvist, S. 1987. Stockholm.

Kartor (Arkivsök i Lantmäteriverkets kartarkiv)

Harby storskifte 1774
Harby laga delning 1802
Ingelstorp storskifte 1787
Ingelstorp laga skifte 1843
Källstorp storskifte 1776
Källstorp enskifte 1821
Stora Tomteby laga skifte 1850
Tingby rågångsförrättning 1770
Tingby storskifte 1776
Tingby laga skifte 1846

Kalmar läns museums arkiv

KLM dnr 850/94, 1382/94, 1826/94, 1409/95, 9/96, 394/96, 1297/96

Lst dnr 220-599-94, 220-6505-95, 220-31-96, 220-579-96, 220-5598-96

Tekniska och administrativa uppgifter

Kalmar läns museum: 33-977-05
Länsstyrelsen i Kalmar: 431-9687-05
Beställare: Kalmar Vatten och Renhållning AB
Utförare: Håkan Nilsson
Kalmar län
Kommun: Kalmar
Socken: Dörby och Ljungby
Ekonomiska kartans blad: 4G6-7e
Koordinater: Röjningsröseområdets västra hörn:x 6264500 , y 1522810
Fornlämningsnummer: nyfynd
Fornlämningstyp och tidsperiod:fossil åkermark/röjningsrösen