



Kulturhistorisk utredning inför kraftvärmeverk i Moskogen

Håkan Nilsson

Kalmar läns museum • Rapport 2006

Sammanfattning

Denna kulturhistoriska utredning av ett område beläget ca 12 kilometer västnordväst om Kalmar har utförts av Håkan Nilsson, Kalmar läns museum på uppdrag av Kalmar Energi Värme AB. Bakgrunden till utredningen är att inför anläggande av ett kraftvärmeverk belysa de kulturhistoriska förutsättningarna inför den förändrade markanvändningen i området.

Fornlämningsskildern är variationsrik och området i stort har utnyttjats från mesolitisk tid (äldre stenålder) och framåt. Under historisk tid har undersökningsområdet utgjort utmarker till byarna Tingby och Tomteby. Området har främst utnyttjats för betesdrift och sannolikt även för slätter.

Vid utredningen har inga lämningar påträffats som bedöms utgöra fast fornlämning enligt KML. Samtliga lämningar hör till den kategori som enligt Riksantikvarieämbetets terminologi klassificeras som övriga kulturhistoriska lämningar.

Den fasta fornlämning som berörs av det planerade kraftvärmeverket är RAÄ 179:1 (Dörby socken), utgörs av ett område med röjningsrösen. I detta område finns även en registrerad grav (RAÄ 180:1) samt en eventuell husgrund (RAÄ 180:2).

Ytterligare lämningar som eventuellt kan omfattas av Kulturminneslagen (KML) utgörs av gränsrösen. Bedömningen att de är relativt sentida kan vara felaktig då den enbart grundar sig på att de inte återfinns i det historiska kartmaterialet.

Kalmar läns museum anser i första hand att planområdet för kraftvärmeverket minskas så att det inte omfattar RAÄ 179:1 (Dörby socken). Om detta inte går att lösa bör en arkeologisk förundersökning genomföras av området. Förundersökningen bör bl.a. omfatta en kartering av området och en provschaktning.

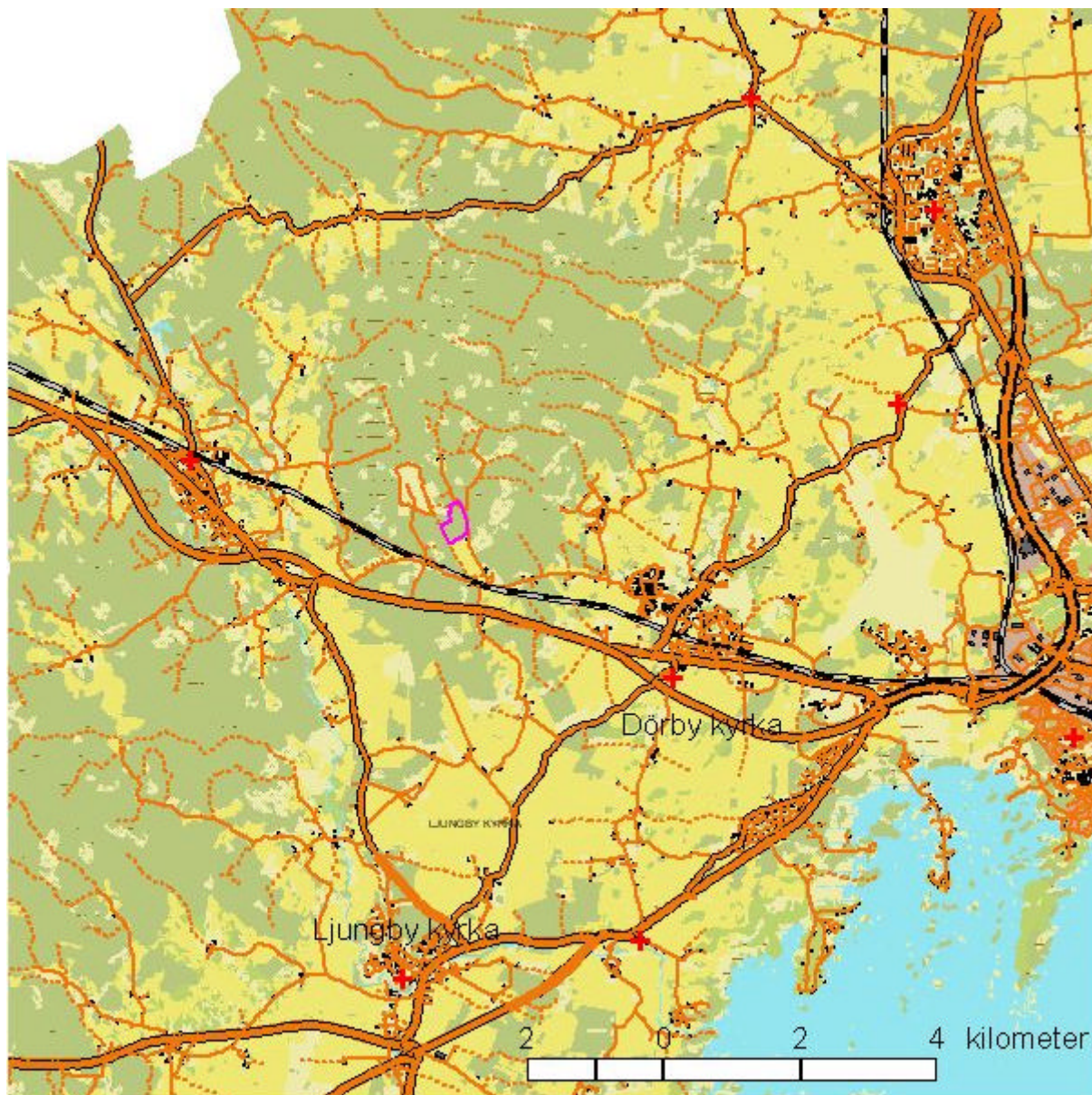
Beträffande de övriga kulturhistoriska lämningarna i området görs bedömningen att den dokumentation som gjorts vid denna utredning (kartinprickning av förekommande kulturlämningar och antikvarisk bedömning) är tillräcklig inför den förändrade markanvändningen i området.

Inledning

Denna kulturhistoriska utredning av ett 0,14 km² stort område, beläget ca 12 kilometer västnordväst om Kalmar har utförts under augusti 2006 av Håkan Nilsson, Kalmar läns museum, på uppdrag av Kalmar Energi Värme AB. Inför eventuella dokumentationsarbeten gjordes en besiktning av området av Daniel Tedenlind, länsstyrelsen i Kalmar och Håkan Nilsson, Kalmar läns museum. Under fältarbetet deltog Karl Gustav Måhl, länsstyrelsen Gotlands län.

Syfte

Bakgrunden till utredningen är att inför anläggande av ett kraftvärmeverk belysa de kulturhistoriska förutsättningarna inför den förändrade markanvändningen i området. Detta görs genom att utreda omfattningen av i området förekommande forn- och kulturlämningar, belysa deras kulturhistoriska kontext, samt att bedöma deras antikvariska status. Utredningsresultatet kommer även att ligga till grund för Länsstyrelsens vidare hantering enligt kulturminneslagen.



Översiktskarta med undersökningsområdet markerat med rosa samt de två sockenkyrkorna i Dörby och Ljungby socknar. Undersökningområdet är beläget ca 15 kilometer västnordväst om Kalmar.

Undersökningsmetod

Den kulturhistoriska utredningen omfattar en historik med studier av det historiska kartmaterialet, en översiktlig fältinventering och en kulturhistorisk värdering/antikvarisk bedömning av området och förekommande forn- och kulturlämningar.

Inför fältarbetet gjordes en genomgång av Lantmäteriets arkiv (arkivsök). Övriga källor som legat till grund för bedömningen av området utgörs av Fornminnesregistret och Kalmar läns museums topografiska arkiv.

Det äldre storskaliga kartmaterialet rektifierades mot den äldre ekonomiska kartan (1940-tal). Det äldre kartmaterialet analyserades även mot fastighetskartan och områdets fornlämningsbild.

Fältinventeringen utfördes under en dag och innebar en systematisk genomgång av det aktuella området. Samtliga förekommande lämningar registrerades ej då de i en del fall återfinns på den ekonomiska kartan från 1940-talet.

Inmätningen av förekommande forn- och kulturlämningar gjordes med GPS med direktöverföring till ett kartunderlag (manuell metod). Som bakgrundskarta för inmätningarna användes den digitala fastighetskartan i skala 1:5000 med ett pålagt raster i rikets koordinatnät med 100 meter mellan rasterlinjerna.

Någon inrapportering till Riksantikvarieämbetet av förekommande lämningar kommer inte att göras då inga oregistrerade fasta fornlämningar påträffades vid fältarbetet.

Kulturhistorisk bakgrund

Topografi och fornlämningsmiljö

Området utgörs av lätt kuperad, skogbevuxen moränmark, beläget mellan jordbruksbygden kring Smedby och Ljungbyåns dalgång. Fornlämningsskildern är variationsrik med bl.a. lösfynd och boplatser, järnframställningsplatser, gravar, gravfält och fossil åkermark. Området i stort har utnyttjats från mesolitisk tid (äldre stenålder) och framåt.

Socknar och byar

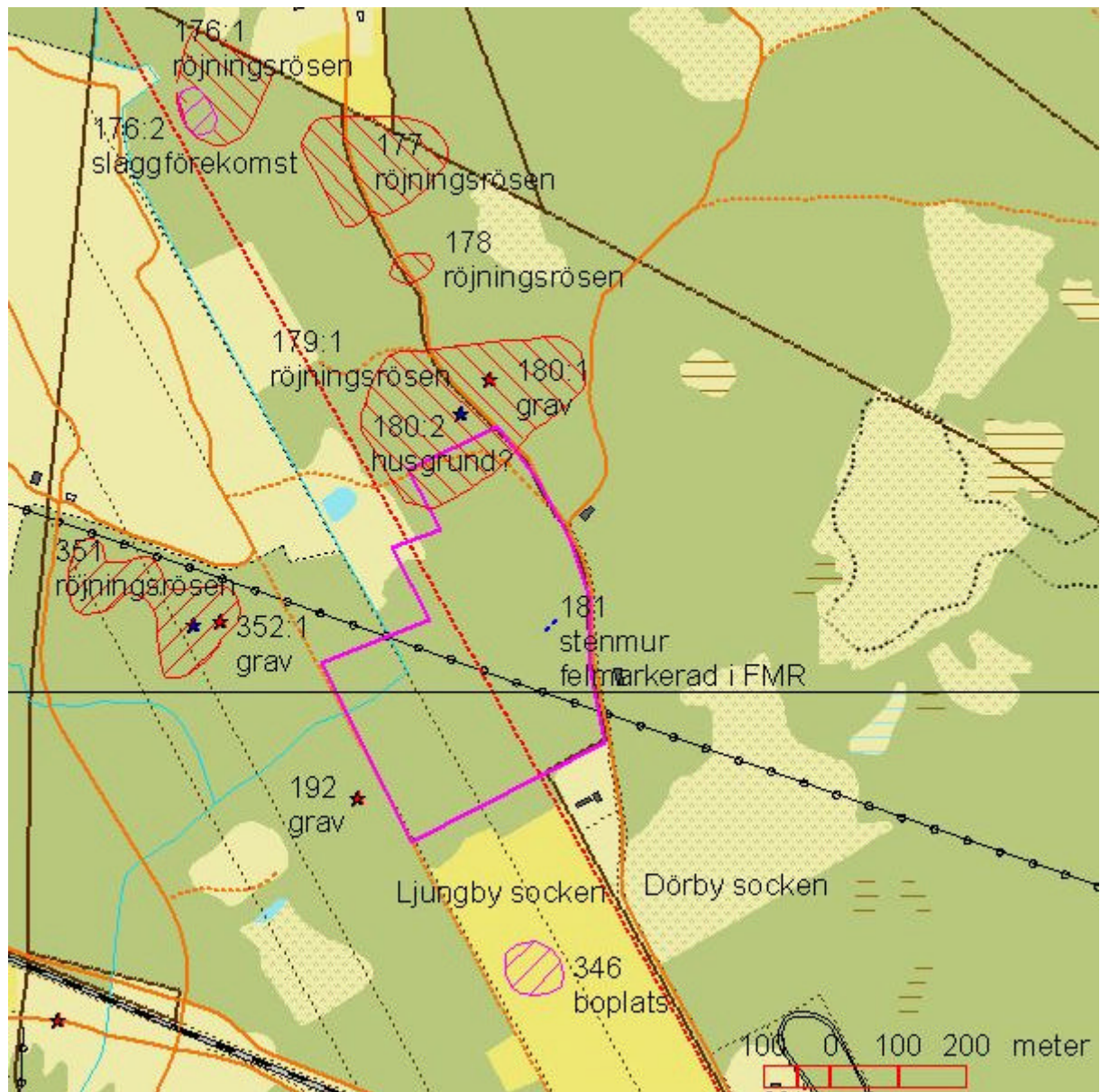
Undersökningsområdet är beläget drygt sex kilometer norr om den gamla sockenkyrkan i Ljungbyholm och fyra kilometer nordväst om kyrkan i Dörby. Undersökningsområdet omfattar delar av de historiska bebyggelseenheter (byarna) Tingby i Dörby socken och Tomteby i Ljungby socken.

De äldsta skriftliga beläggen för Dörby socken och byn Tingby i norra Möre härad är medeltida och från åren 1369 respektive 1349 (*Det medeltida Sverige*). Under 1500-talet bestod Tingby av nio hemman och utgjorde vid denna tidpunkt Dörby sockens största by (*Smålands handlingar 1539*).

Ljungby socken och byn Tomteby ingick i Södra Möre härad och de äldsta skriftliga beläggen för socknen respektive byn är från åren 1384 respektive 1391 (de äldsta skriftliga beläggen för socknen rör en huvudgård i Ljungby och dateras år 1248) (*Det medeltida Sverige*). Under 1500-talet bestod Tomteby av sex hemman (*Smålands handlingar 1539*).

De historiska kartorna/ Området under 1600-1800-tal

Under historisk tid har undersökningsområdet utgjort utmarker till byarna Tingby och Tomteby. Området har främst utnyttjats för betesdrift och sannolikt även för slätter. I lantmäteriakten över laga skiftet för Tomteby 1850 ger lantmätaren bl.a. följande omdömen: ”Ljungmark med ngn tall”, ”bättre betesdrift”, ”kärrhåla”. Ingen bebyggelse eller odlingar är karterade i det äldre kartmaterialet. Möjligheten är en del hägnader karterade i ovan nämnda lantmäteriakt. Akten är tyvärr i så dåligt skick att säkra tolkningar inte kan göras. Övriga kartor som studerats utgörs av en rågångskarta från 1770 (rågången mellan stora Tomteby och Tingby), en storskifteskarta och en laga skifteskarta över Tingby från 1776 respektive 1846.



Undersökningsområdet (rosa) med närliggande forn- och övriga kulturhistoriska lämningar. Numreringen hänvisar till den sockenvis förda numreringen i Fornminnesregistret.

Fornlämningar och tidigare arkeologiska undersökningar

I omgivningarna till undersökningsområdet finns flera lokaler med fasta fornlämningar:

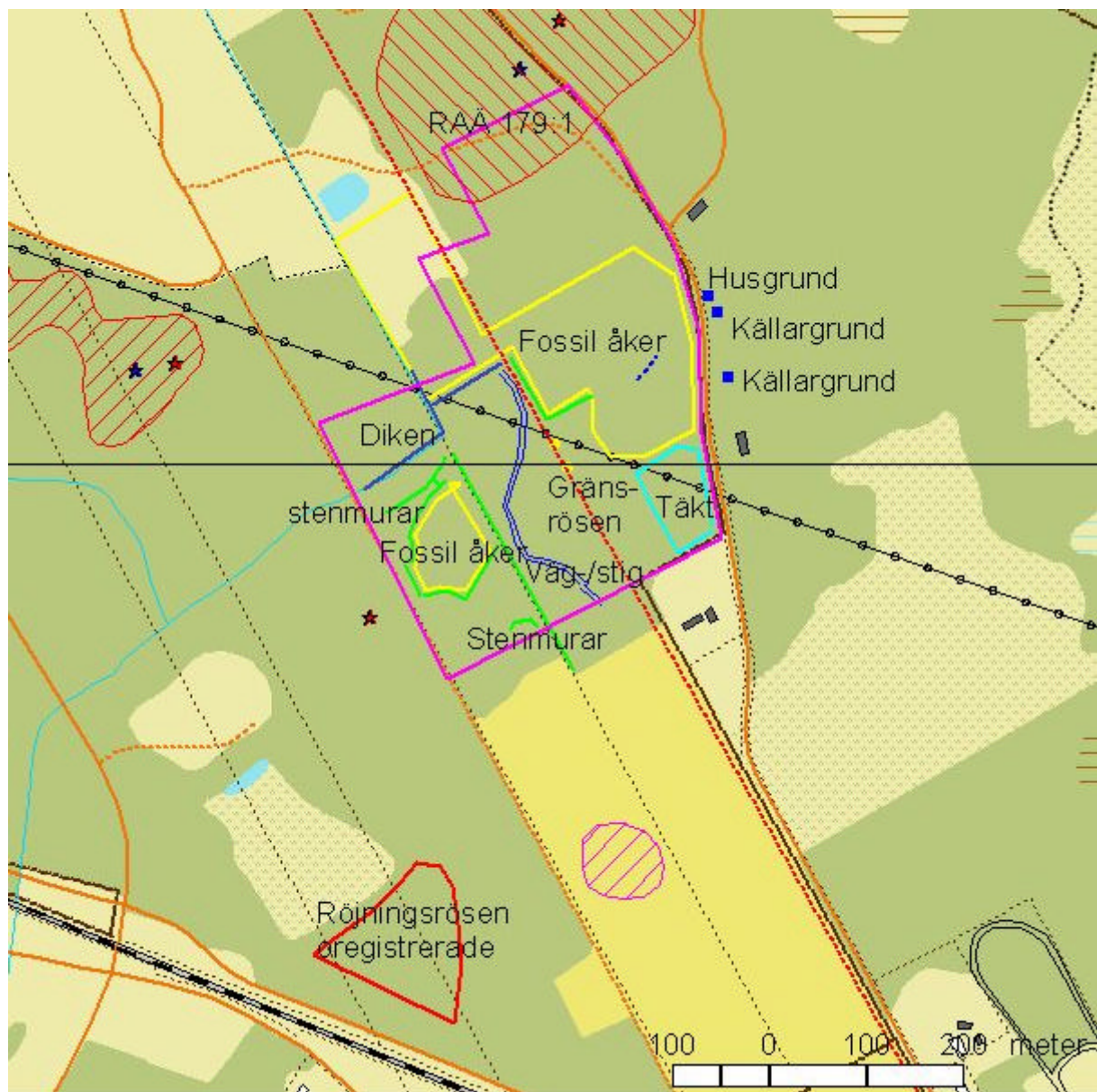
- Röjningsröseområden: RAÄ 176:1, 177, 178 och 179:1 i Dörby socken och RAÄ 351 i Ljungby socken. Ett oregistrerat område med röjningsrösen påträffades 2006 i samband med en arkeologisk utredning inför en utvidgning av avfallsanläggningen. Området är beläget ett 100-tal meter söder om utredningsområdet som behandlas i denna rapport.
- Gravar: RAÄ 352:1 (stensättning) och RAÄ 192 (röse) i Ljungby socken samt RAÄ 180 (stensättning) i Dörby socken.
- Boplats: RAÄ 346, Ljungby socken.
- Slaggförekomst (järnframställningsplats?): RAÄ 176:2, Ljungby socken.

Vid tidigare utvidgningar av soptippen har flera arkeologiska utredningar och undersökningar utförts.

Två av röjningsröseområdena (RAÄ 176, Dörby socken och RAÄ 351, Ljungby socken) undersöktes vid mitten av 1990-talet av Kalmar läns museum:

Ett urval av röjningsrösen daterades med ^{14}C till medeltid–nyare tid (RAÄ 176), och till neolitikum–nyare tid (RAÄ 351). Genom erhållna ^{14}C dateringar, kartstudier, lämningarnas kontext och fynd drogs slutsatsen att lämningarna inom RAÄ 351 härrörde från förhistorisk tid–medeltid men att ingen säker datering av röjningsröseområdet kunde göras.

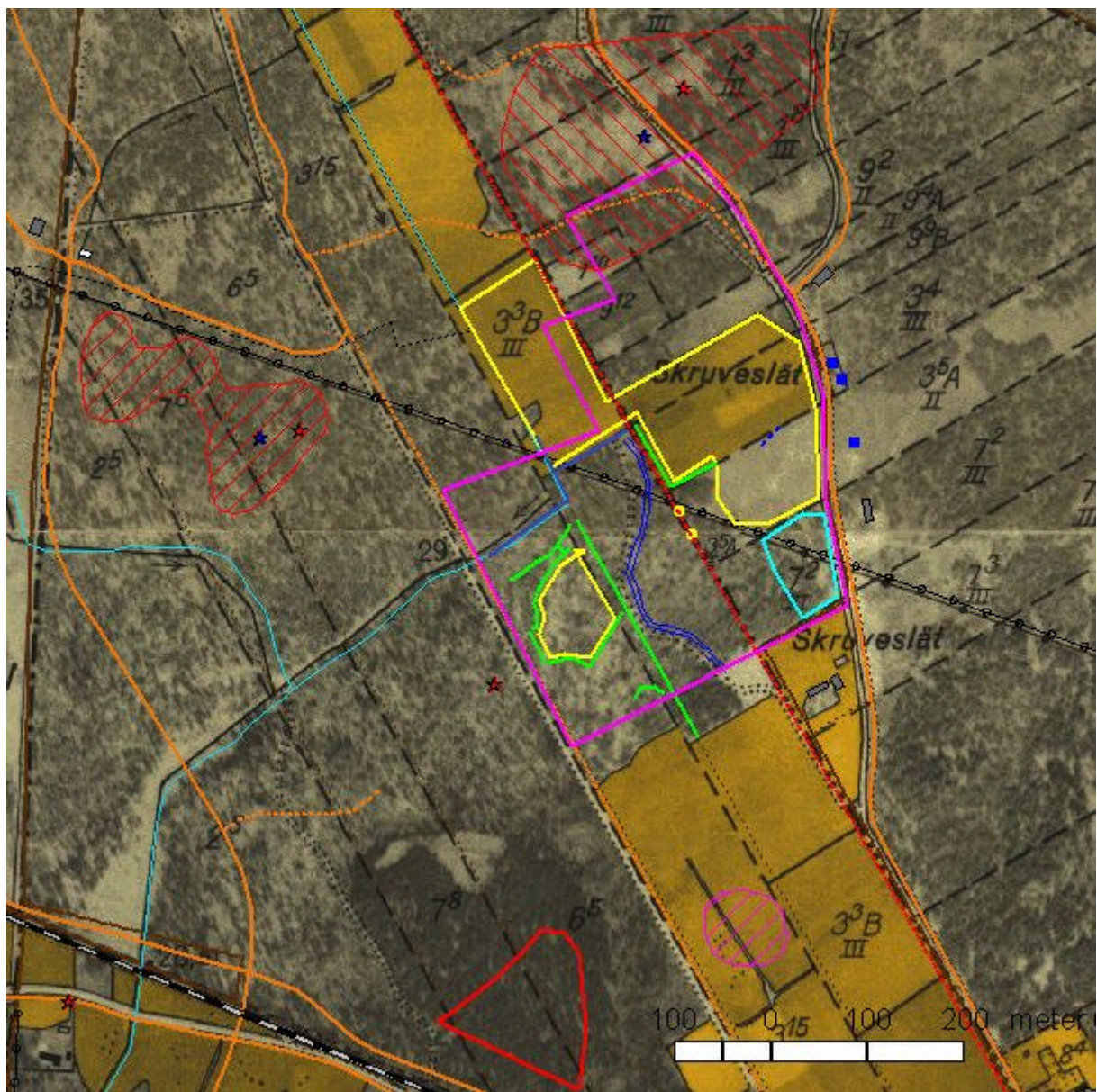
Fältinventeringen



Undersökningsområdet (rosa), med de vid fältinventeringen påträffade lämningarna (samtliga inom kategorin övriga kulturhistoriska lämningar).

Vid fältinventeringen påträffades främst lämningar som tolkas vara från senare delen av 1800-talet eller tidigt 1900-tal och som utgör spåren efter den uppodling som skett av utmarker

under tidsperioden (generellt i landet). Lämningarna utgörs av *stenmurar, diken, fossil åkermark, husgrunder, källargrunder* och några *gränsrösen*. Flera av lämningarna är karterade och återfinns på 1940-talets ekonomiska karta. Några detaljerade beskrivningar av dessa lämningar har inte upprättats. I den karta från 1770 över rågången mellan Stora Tomteby och Tingby finns inga markeringar på de platser där *gränsrösen* återfinns idag. Denna gräns utgör även, förutom sockengräns mellan Ljungby och Dörby socknar, gränsen mellan Södra och Norra Møre härad, vilka framträder som särskilda enheter från mitten av 1300-talet. Det finns alltså en möjlighet att de *gränsrösen* som återfinns i området är av ansevärd ålder. Med anledning av att de inte är karterade i det historiska kartmaterialet görs bedömningen att de sannolikt tillkommit senare och utgör en markering mellan enskilda ägor. *Gränsrösen* består av mot stenblock oregelbundet upplagda stensamlingar, 2–3 meter stora, av 0,2–0,5 meter stora stenar.



Undersökningsområdet (rosa), med de vid fältinventeringen påträffade lämningarna med 1940-talets ekonomiska karta som bakgrund. Gul markering – fossil åker, blå linje – dike, dubbla blå linjer – väg-/stig, ljusblått område – täkt, gröna linjer – stenmurar, gula punkter – gränsmarkeringar, blå kvadrater – hus- och källargrunder. Flera av lämningarna återfinns i den gamla ekonomiska kartan. Exempelvis hus- och källargrunden i norr eller den fossila åkern som till delar var odlad under 1940-talet. Stenmurarna är belägna i gränser och-/eller kring de f.d. åkrarna.

Kulturhistorisk värdering

Kulturminneslagen

I kulturminneslagen (KML) preciseras det regelverk som omfattar fasta fornlämningar. Kort kan sägas att fasta fornlämningar är lagskyddade och att länsstyrelsen är beslutande i frågor som rör fasta fornlämningar.

Antikvarisk bedömning

Vid utredningen har inga lämningar påträffats som bedöms utgöra fast fornlämning enligt KML. Samtliga lämningar hör till den kategori som enligt Riksantikvarieämbetets terminologi klassificeras som övriga kulturhistoriska lämningar.

De lämningar som eventuellt skulle kunna omfattas av KML utgörs av de gränsrösen som påträffats. Bedömningen att de är relativt sentida kan vara felaktig då den enbart grundar sig på att de inte återfinns i det historiska kartmaterialet. Bedömningen görs här att de är relativt sentida och utgör gränsmärken mellan enskilda ågor.

Den fasta fornlämning som berörs av det planerade kraftvärmeverket är RAÄ 179:1 (Dörby socken) som utgörs av ett område med röjningsrösen. I detta område finns även en registrerad grav (RAÄ 180:1) samt en eventuell husgrund (RAÄ 180:2).

Kulturhistorisk värdering

Majoriteten av de (övriga) *kulturhistoriska lämningar* som finns i området utgör spåren efter den uppodling som skett av utmarken under sen historisk tid (ca 1850–1930). Lämningarna sammantaget bildar inga rumsligt sammanhållna komplexa miljöer med byggnader, hägnader, fossila åkrar etc. där landskapsutvecklingen på ett pedagogisk sätt åskådliggörs. Lämningarnas *pedagogiska värde* bedöms därför vara fragmentariskt och förhållandevis lågt. De kulturhistoriska lämningarnas *vetenskapliga värde* ligger kanske främst i det faktum att de inte återfinns i det befintliga kartmaterialet och alltså tidigare varit okarterade. Genom den genomförda inventeringen och karteringen kan de nu bidra till förståelsen av den landskapsutveckling som skedde under senare delen av 1800-talet och tiden efter de genomförda skiftesreformerna.

Det *område med röjningsrösen* (RAÄ 179:1) som delvis ligger inom utredningsområdet bedöms framförallt ha ett *högt vetenskapligt värde* men även ett *visst mått av pedagogiskt värde*. Fornlämningens *vetenskapliga värde* ligger framförallt i dess potential för att datera området, men även att det inom området kan finnas spår efter bosättning-/bebyggelse eller andra aktiviteter som exempelvis järnframställning.

Generellt brukar denna typ av röjningsröseområden i södra Sverige dateras till yngre bronsålder-/äldre järnålder, framförallt i de fall där de förekommer i en kontext med gravar från denna tid. Flera områden har dock daterats till såväl medeltid som nyare tid varför en generalisering i ett specifikt fall kan vara missvisande. Kring det aktuella området har tidigare gjorts undersökningar av ett par röjningsröseområden. ¹⁴C-dateringar av några röjningsrösen ligger i perioden medeltid–nyare tid. Studier av det historiska kartmaterialet ger inga belägg för odling i området. På grundval av ovanstående kan vissa problemställningar formuleras:

- Förhistoriska gravar i områden med röjningsrösen där erhållna dateringar ger medeltid–nyare tid ger upphov till flera frågor. Ligger arkeologiska felkällor till grund

för dateringarna – har inte tillräckligt många ¹⁴C-dateringar gjorts för att säkerställa områdenas utnyttjandetid?

- I områden med lång bosättningskontinuitet och en variationsrik fornlämningsbild kan det förväntas att det finns röjningsröseområden som härrör från såväl förhistorisk tid som medeltid och nyare tid. Återstår att erhålla ¹⁴C-dateringar till förhistorisk tid för att belägga odling under förhistorisk tid.
- Det faktum att flera röjningsröseområden ¹⁴C-daterats från medeltid till tiden före skiftesreformerna ger möjligheter att ge en annan bild av det medeltida agrarlandskapet utanför själva byarna och den klassiska inägomarken. Frågor rörande tidigmedeltida bosättningar och resursutnyttjande av utmarker, där inga bosättningar i återfinns i det historiska kartmaterialet från nyare tid. Kan dessa områden utgöra de konkreta spåren efter enheter som funnits före den medeltida agrarkrisen?

Röjningsröseområdet bedöms även ha en viss *pedagogisk potential* där belägenheten i direkt anslutning till vägen som leder till ett ridhus gör att området är lättåtkomligt. En informativ skyltning av området skulle kunna ge de närboende och besökare till ridhuset en ingång till områdets tidiga historia. Möjligen innebär närheten till det kommande kraftvärmeverket och avfallsanläggningen att området inte kommer att vara så attraktivt för besök.

Åtgärdsförslag

Kalmar läns museum anser i första hand att planområdet för kraftvärmeverket minskas så att det inte omfattar den fasta fornlämningen RAÄ 179:1 (Dörby socken). Om detta inte går att lösa bör en arkeologisk förundersökning genomföras av området. Förundersökningen bör bl.a. omfatta en kartering av området och en provschaktning.

Beträffande de övriga kulturhistoriska lämningarna i området görs bedömningen att den dokumentation som gjorts vid denna utredning (kartinprickning av förekommande kulturlämningar och antikvarisk bedömning) är tillräcklig .

Referenser

Litteratur

Det medeltida Sverige. Möre. Norra och Södra Möre, Kalmar stad. Red. Ferm, O. Rahmqvist, S. 1987. Stockholm.

Kartor (Arkivsök i Lantmäteriverkets kartarkiv)

Stora Tomteby laga skifte 1850
Tingby rågångsförrättning 1770
Tingby storskifte 1776
Tingby laga skifte 1846

Kalmar läns museums arkiv

KLM dnr 850/94, 1382/94, 1826/94, 1409/95, 9/96, 394/96, 1297/96

Lst dnr 220-599-94, 220-6505-95, 220-31-96, 220-579-96, 220-5598-96

Tekniska och administrativa uppgifter

Kalmar läns museum: 33-699-06

Länsstyrelsen i Kalmar:

Beställare: Kalmar Energi Värme AB

Utförare: Håkan Nilsson

Kommun: Kalmar

Socken: Dörby och Ljungby

Ekonomiska kartans blad: 4G6-7e

Koordinater: x 6284788, y 1522943, undersökningsområdets SV hörn

Fornlämningsnummer: RAÄ 179:1

Fornlämningstyp: Fossil åker/röjningsröseområde