

# Offermossen i Dyestad och bronslurarna i Långlöt

Redovisning av 7:2-medel för metalledetektering  
och rapportering av arkeologiska fynd från Öland

Ludvig Pappmehl-Dufay

Arkeologisk rapport 2018:15



MUSEIARKEOLOGI SYDOST  
– en del av Kalmar läns museum





# Offermossen i Dyestad och bronslurarna i Långlöt

Redovisning av 7:2-medel för metalldetektering  
och rapportering av arkeologiska fynd från Öland

<b>Författare</b>	Ludvig Pappmehl-Dufay
<b>Copyright</b>	Kalmar läns museum 2018
<b>Redaktion</b>	Helena Victor, Stefan Siverud
<b>Kartor</b>	Publicerade i enlighet med tillstånd 507-98-2848 från Lantmäteriverket
<b>Förlag</b>	Kalmar läns museum
<b>ISSN</b>	1400-352X



# Innehåll

<b>Populärvetenskaplig sammanfattning</b> .....	<b>7</b>
<b>Ett vapenofferfynd i Dyestads mosse</b> .....	<b>8</b>
Fyndplatsen .....	9
Fynden .....	11
Dateringen .....	22
Konservering .....	22
Dyestadsfyndets betydelse och sammanhang .....	23
<b>Lurarna i Långlöt</b> .....	<b>26</b>
Avsökning 2018 .....	27
Vägen framåt .....	29
<b>Referenser</b> .....	<b>31</b>
<b>Tekniska och administrativa uppgifter</b> .....	<b>33</b>
<b>Bilaga 1. Metalldetekteringsrapport</b> .....	<b>34</b>



Karta över Kalmar län med platserna markerade.

# Populärvetenskaplig sammanfattning

Den här rapporten berättar om två äldre arkeologiska fynd på Öland, det ena från Dyestads mosse och det andra från Långlöt. I en mosse i Dyestad hittades på 1980-talet flera rostiga och trasiga delar av vapen från järnåldern, som senare lämnades in till Kalmar läns museum. Längre var det ingen forskare som tittat närmare på fynden, men i denna rapport görs en bedömning av vad för sorts föremål det är och hur gamla de kan vara. De väldigt rostiga och trasiga delarna kommer från flera vapen som svärd, spjutspetsar och pilspetsar, och på flera av vapnen kan man se att de förstörts med flit innan de lagts ner i mossen som då antagligen var en sjö. Flera av spjutspetsarna t.ex. är böjda i spetsen, och några av svärden är också böjda. Formerna på spjutspetsarna och svärden visar att de är från den äldre järnåldern, troligen från århundradena efter Kristi födelse upp till ca 400-talet e.Kr. De är alltså mellan ca 1500 och 2000 år gamla. Att förstöra vapen och andra föremål och offra dem i en sjö, ibland tillsammans med dödade djur och till och med människor, var en tradition som fanns under äldre järnåldern i både Danmark och södra Sverige. På Öland finns en väldigt känd sådan här plats, nämligen Skedemosse där stora utgrävningar gjordes på 1950- och 1960-talen. I Skedemosse hittade arkeologerna mängder av offrade vapen som svärd, spjutspetsar mm, men också jättemånga offrade djur och faktiskt även människoskelett från nästan 40 olika människor, både vuxna och barn. De mest fantastiska fynden i Skedemosse var kanske de sju ihoprullade stora guldringarna som offrats nån gång på 200-talet efter Kristus. Guldet från Skedemosse går idag att se i Guldrummet på Historiska Museet i Stockholm.

Arkeologerna på Kalmar läns museum letade upp fyndplatsen i Dyestad och började planera för att göra utgrävningar på platsen. Mannen som äger marken ville dock inte det, därför blir det inga utgrävningar där nu. Men fynden kommer att tas om hand och förvaras på Kalmar läns museum, där de kanske kan ställas ut i framtiden så att man kan titta på dem.

Det andra arkeologiska fyndet som den här rapporten handlar om hittades i Långlöt på 1890-talet av en dräng som körde med sin vält. Han hittade en massa bronsbitar som experterna kunde se kom från två jättestora bronslurar, nästan som stora trumpeter, som hängt i två fina kedjor av brons. Liknande bronslurar har hittats på flera platser i Danmark, och man vet att de är från slutet av bronsåldern omkring 800 f.Kr. Flera sådana här lurar finns utställda på Nationalmuseum i Köpenhamn. Man tror att bronslurarna användes två och två vid speciella tillfällen, ceremonier där man tillbad sina gudar och kanske offrade saker till högre makter. Att två sådana här lurar hittades i Långlöt kan tyda på att platsen varit viktig under bronsåldern. Arkeologerna på Kalmar läns museum ville nu se om man med hjälp av metall-detektor kunde hitta tillbaks till exakt den plats där lurarna hittades, för att sen kunna göra utgrävningar där och ta reda på mer om vad som hänt där under bronsåldern. En specialist på metall-detektering kallades in och sökte av den plats som man tror att lurarna hittades på, men inga mer bitar hittades och vi tror inte att vi hittat exakt den rätta platsen. Några utgrävningar kan det därför inte bli än, först måste fyndplatsen för lurarna identifieras.

# Ett vapenofferfynd i Dyestads mosse

I Kalmar läns museums magasin finns en ansamling hårt ansatta järnvapen, som lämnades in till museet på 1990-talet efter att ha hittats av en privatperson på Öland ca 10 år tidigare. Berättelserna om fyndomständigheterna går isär något, men det förfaller som att en spjutspets först hittades i en bäckfåra intill Dyestads mosse och att närmare besiktningar av platsen resulterade i ytter-

ligare fynd av svärd och spjutspetsar. Teckningar av fynden gjordes någorlunda snart efter att de plockades upp. När fynden så småningom hamnade på Kalmar läns museum fanns planer på att få tillstånd en besiktning och efterundersökning av platsen samt en konservering av de tillvaratagna föremålen, men av olika skäl kom detta aldrig till stånd.



Figur 1. Vapenfyndet från Dyestad så som det såg ut och förvarades fram till hösten 2017. Foto: Ludvig Papehli-Dufay.

Flera årtionden senare uppmärksammades fynden på nytt där de låg, svårt anfrätta och i allt sämre skick, i en träback bland museets arkeologiska arbetsmaterial (fig. 1). Det kunde konstateras att bland fynden finns minst 14 spjutspetsar och 4 eller 5 eneggade svärd, samt två pilspetsar, ett beslag troligen till en svärdsskida och ett ringformat beslag, allt av järn. Ytterligare föremål kan finnas bland det hårt fragmenterade materialet. Flera av vapnen visar tydliga tecken på avsiktlig destruktion, dels i form av omböjning (fig. 2) men eventuellt även genom sönderhuggning. Ett av svärdsfragmenten har ett tydligt huggmärke i sin egg, detta kan dock vara ett spår av användning snarare än destruktion.

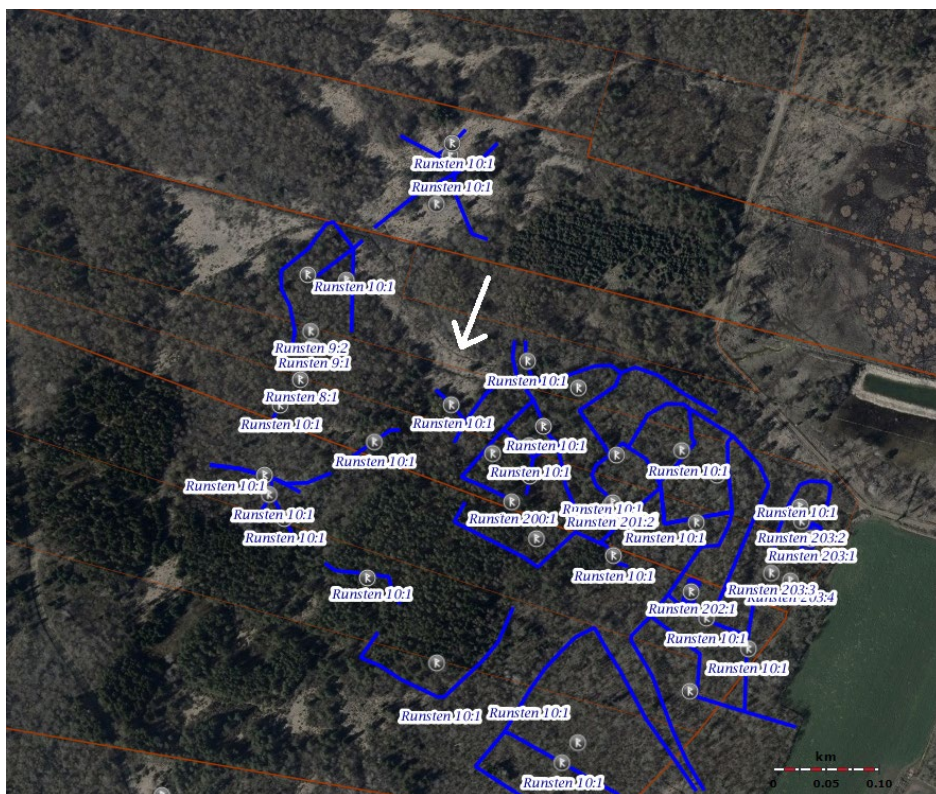
Utöver fynden fanns i museets handlingar anteckningar som berättade mer om fyndomständigheterna. Tillsammans med uppgiftslämnarna besiktade undertecknad fyndplatsen i november 2017. Det kunde då konstateras att området är mycket tätt snårbevuxet, men platsen kunde ändå snävas in till ett område sydväst om Dyestads mosse, egentligen i norra delen av en mindre våtmark som genom vattendrag hänger ihop med den större mossen mot nordost. Runt om den förmodade fyndplatsen, i synnerhet mot öster men även mot söder, väster och norr, ligger ett omfattande stensträngssystem (Runsten RAÄ 10) med flera husgrunder och även gravar. Omkring 2 km norrut fågelvägen ligger Ismantorps borg.

## Fyndplatsen

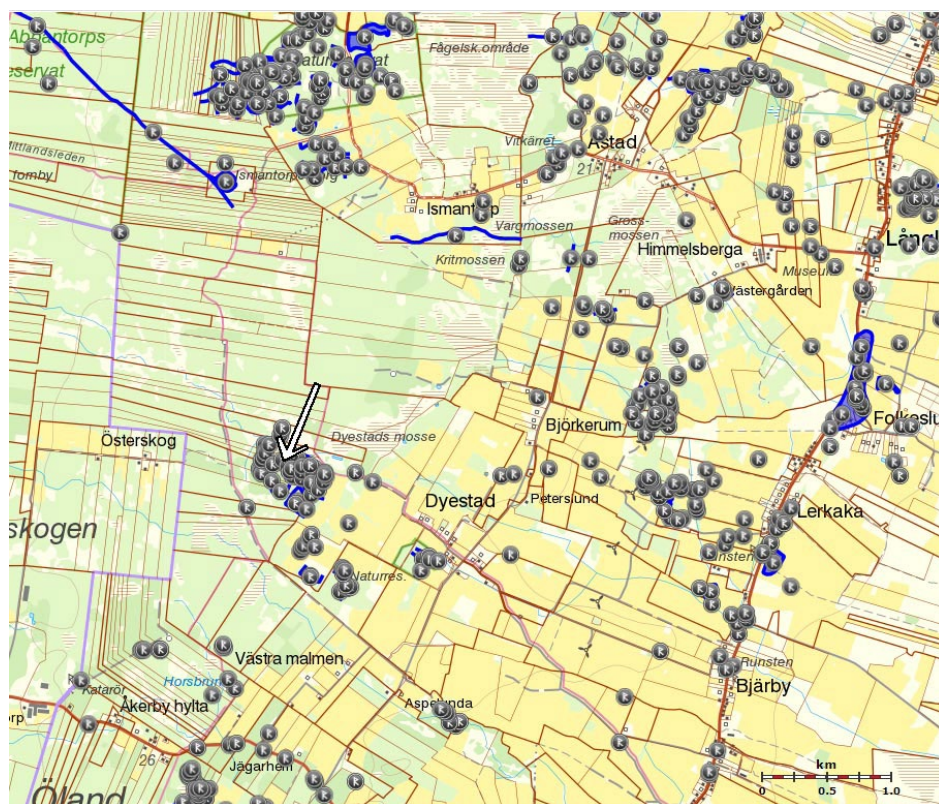
Enligt uppgiftslämnarna framkom fynden nära en större sten på norra sidan av den lilla våtmarken i dess östra del, inom ett område som vid fyndtillfället var barmark och torrt. På grund av mycket högt vattenstånd och hög grad av snårighet vid besiktningen 2017 kunde blocket ifråga dock inte med säkerhet identifieras (fig. 5). En metalldetektering av platsen planerades, för att närmare identifiera den exakta fyndplatsen och för att skapa ett underlag för eventuella framtida grävinriktade insatser. Planerna fick dock ändras sedan markägaren vänligt men bestämt avböjt alla former av undersökningar på platsen. Tills vidare får vi därmed



Figur 2. Spjutspets från Dyestad, med tydligt tecken på att ha blivit avsiktligt förstörd genom böjning. Foto: Ludvig Pappmehl-Dufay.



Figur 3. Utdrag ur FMIS med pil som visar fyndplatsens ungefärliga läge.



Figur 4. Utdrag ur FMIS med omgivningarna kring Dyestad. Fyndplatsens ungefärliga läge är markerad med svartvit pil. Notera Ismantorps borg ca 2 km norrut.



Figur 5. Foto från besiktningen av fyndplatsen i november 2017. Fynden ska ha påträffats på andra sidan vattendraget i närheten av en större sten. Foto: Ludvig Papmehl-Dufay.

nöja oss med en ungefärlig lägesangivelse, samt det krassa konstaterandet att platsen sannolikt hyser ett vapenofferfynd från äldre järnålder av okänd omfattning, beläget i ett mycket fornlämningstätt och arkeologiskt högintressant område.

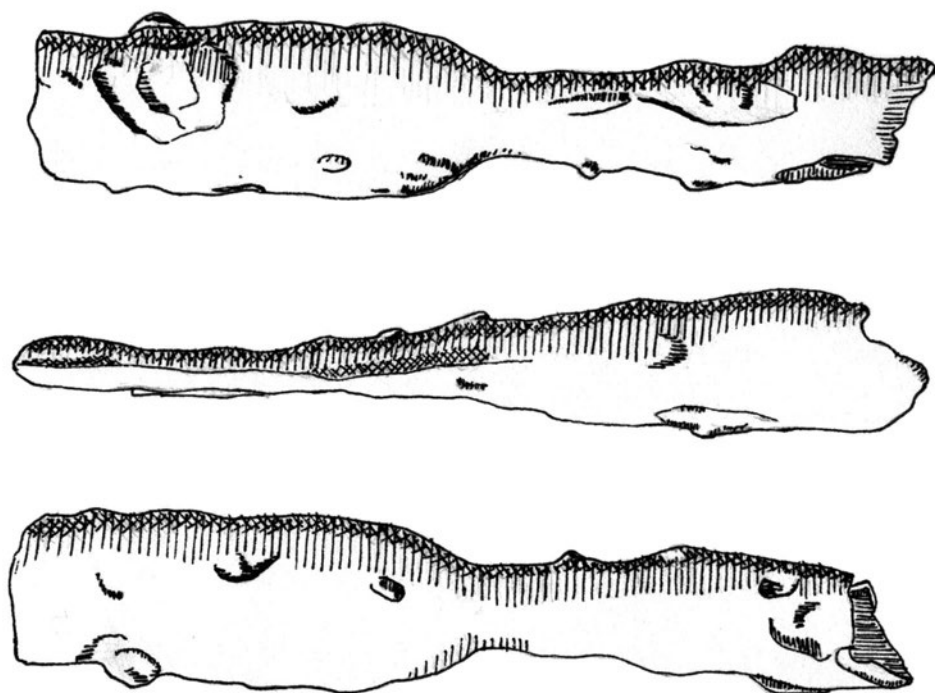
## Fynden

På grund av den höga fragmenteringsgraden och föremålets dåliga skick är det inte helt enkelt att slå fast exakt hur många och vilken typ av föremål det rör sig om. Med reservation för de begränsningar detta medför görs ett försök till sammanställning nedan. Teckningarna som illustrerar genomgången är gjorda 1986 och bifogas här i helt befintligt skick utan redigeringar.

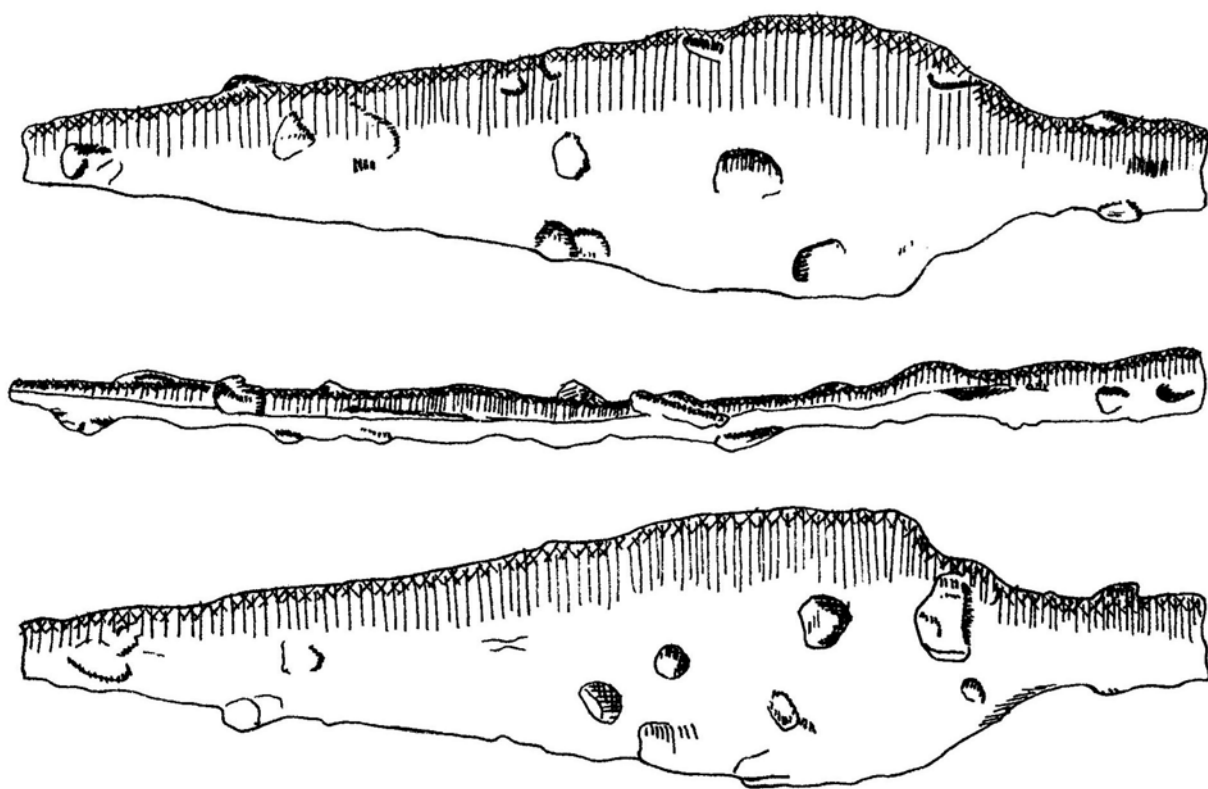
## Spjutspetsar

Utifrån teckningarna framgår att antalet spjutspetsar i materialet är minst 14 (fig. 6–11). Av dessa var fem mer eller mindre hela vid tidpunkten för avtecknandet 1986. Bladet förefaller i de flesta fall ha varit brett med mer eller mindre tydligt triangulär form. Sex av spjutspetsarna visar tecken på att ha blivit omböjda vilket torde kunna ses som avsiktlig destruktion. Holkarna är som regel runda i tvärsnitt och flera fall syns en genomgående nit i hålet där skaftet varit fäst. I något fall finns antydning till mineraliserade trärester bevarade i holken.

Figur 6. Två spjutspetsar, den ena avbruten och den andra svagt omböjd. Skala: 1:1.

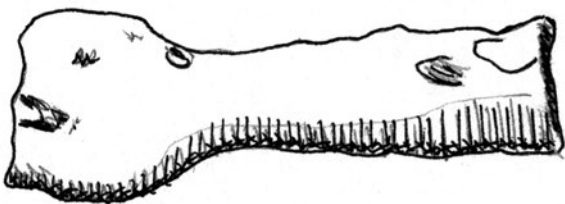
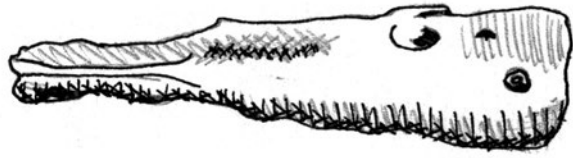


120x24x20 mm

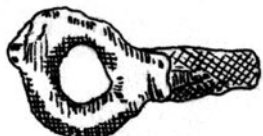
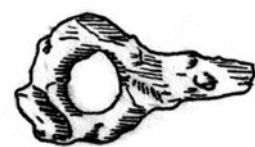
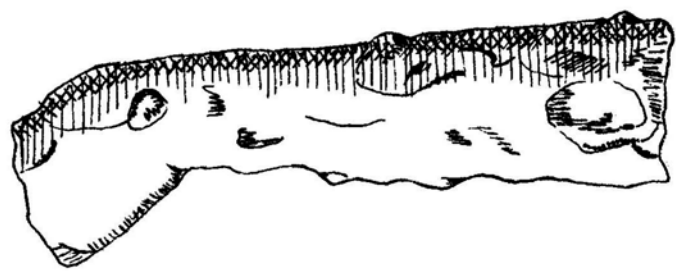
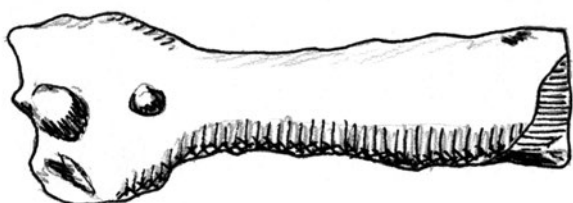


156x36x6 mm

Figur 7. Holkar från fyra spjutspetsar varav en omböjd, samt ett ringformat beslag. Skala: 1:1.



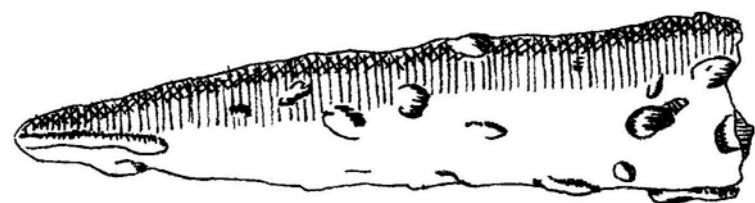
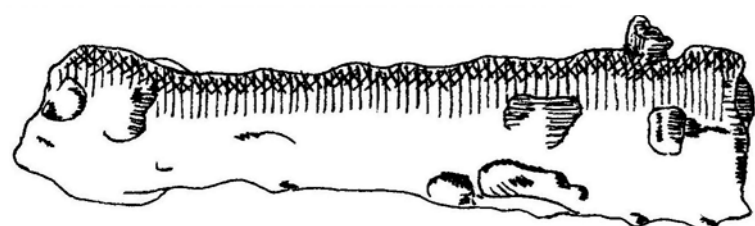
74x25x20 mm



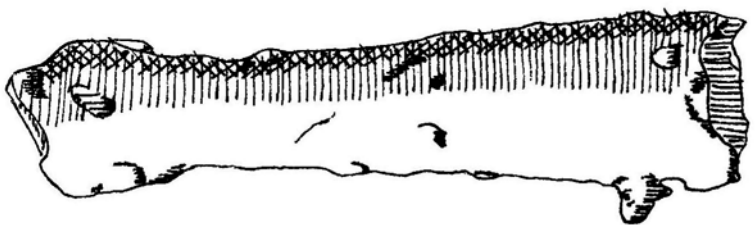
32x16x8 mm



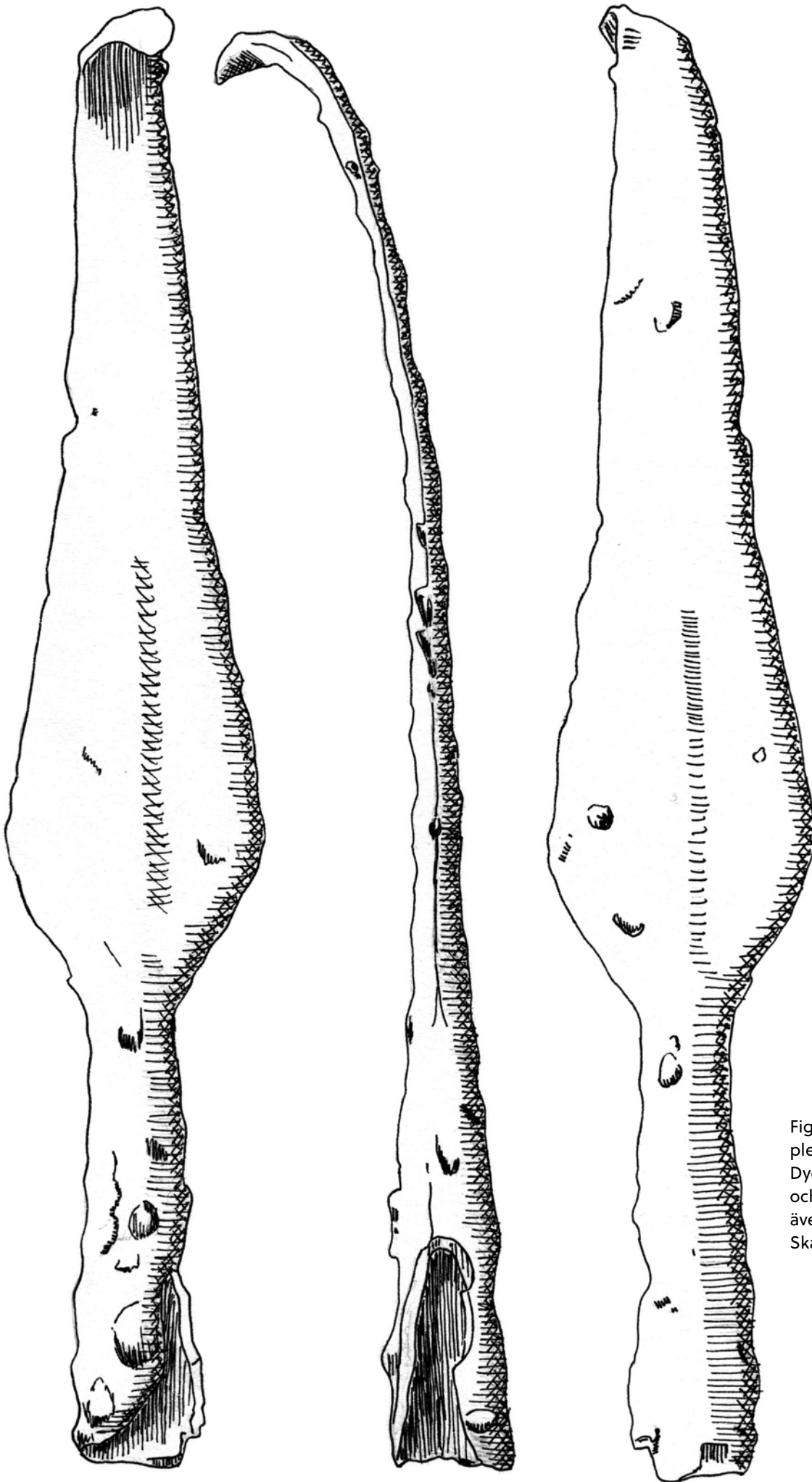
87x23x16 mm



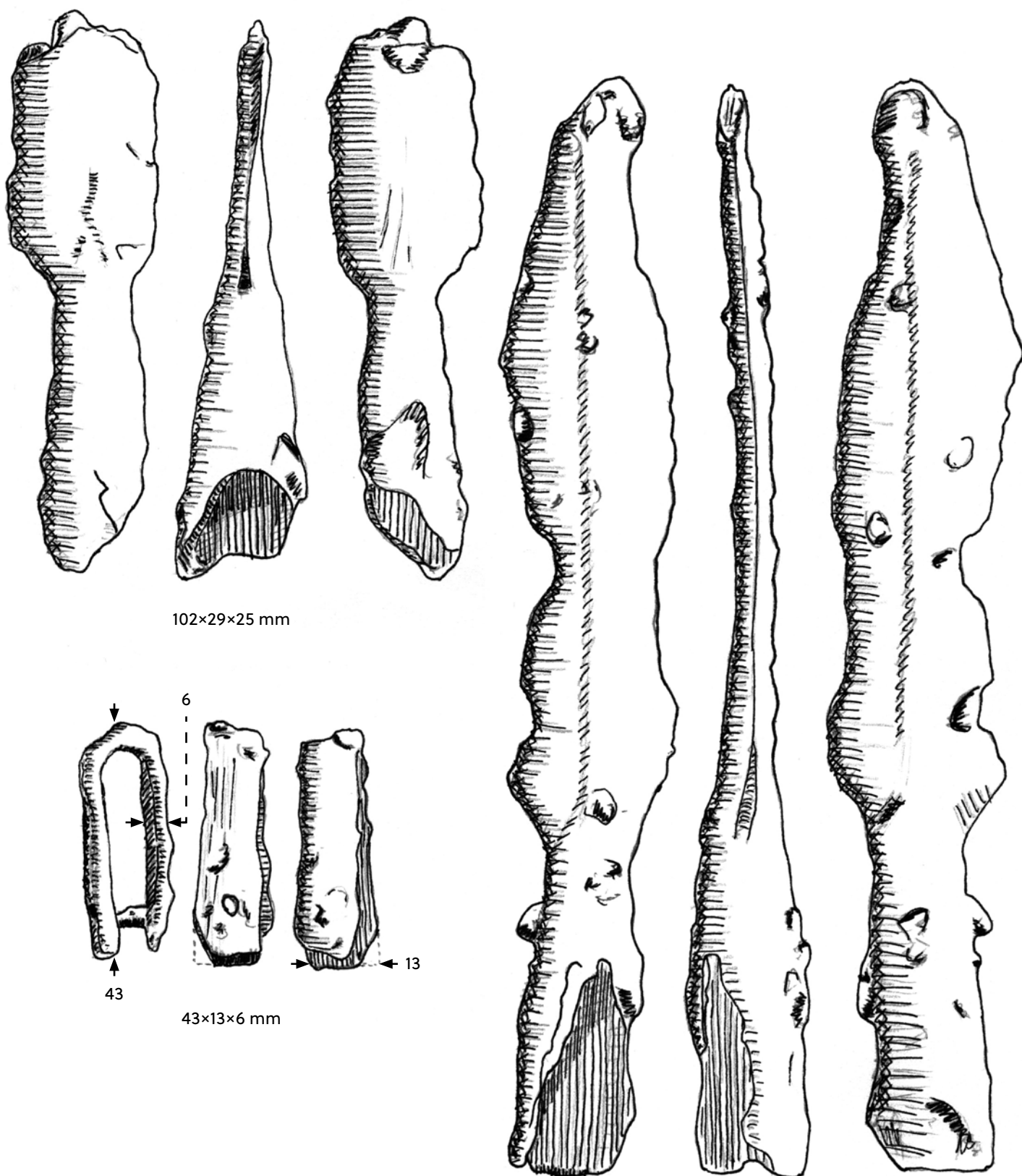
96x27x24 mm



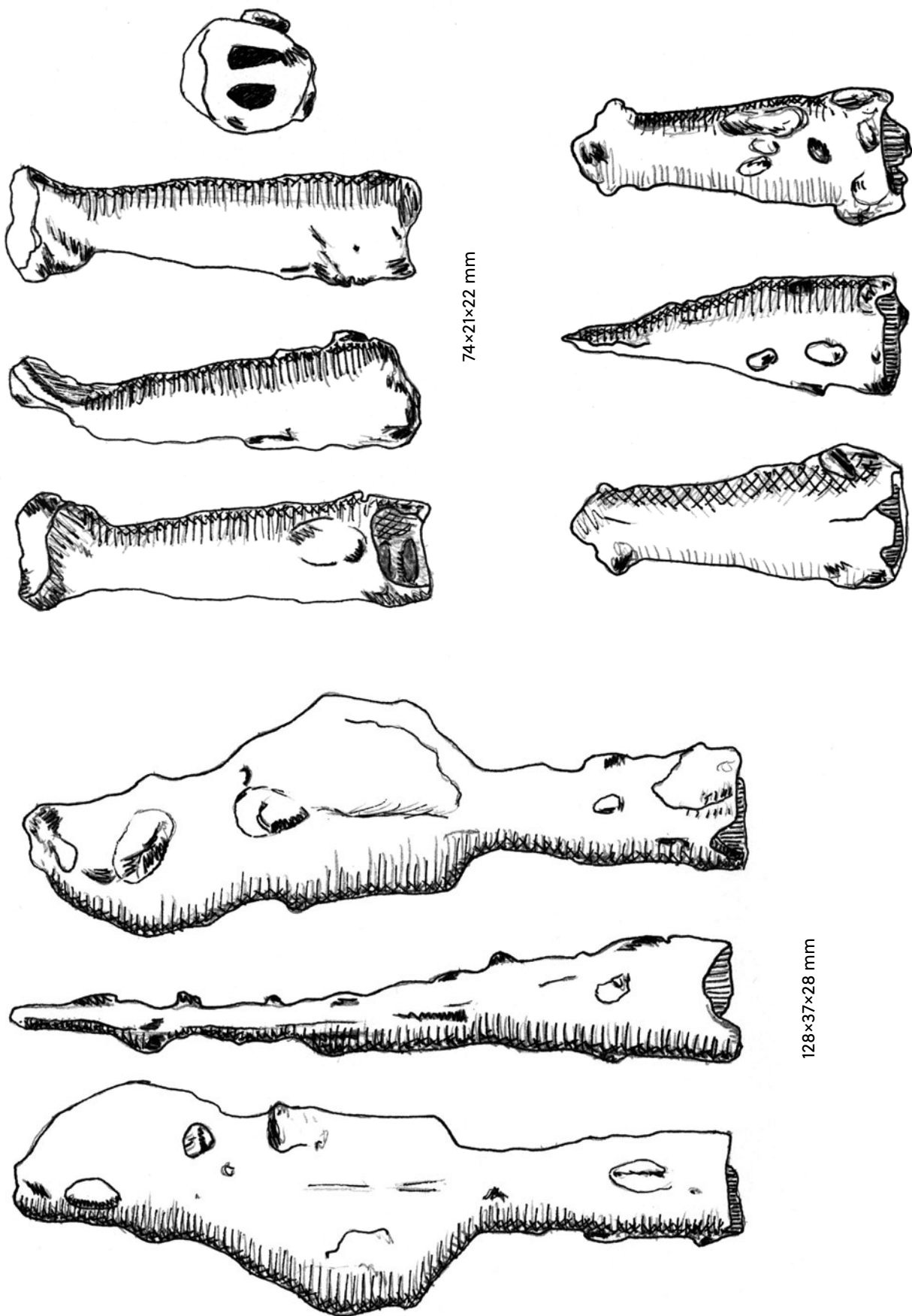
37x16x16 mm



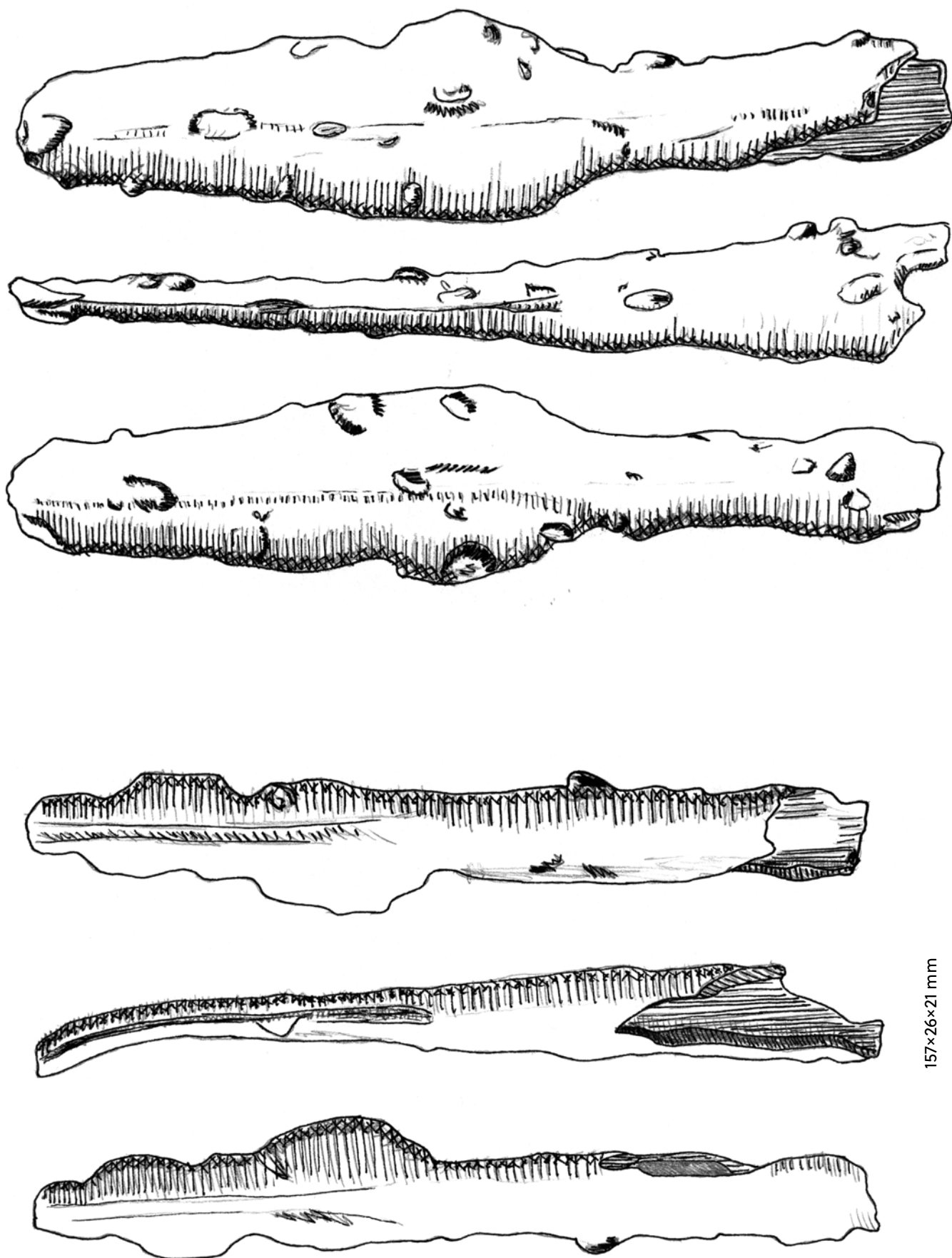
Figur 8. Den mest kompletta spjutspetsen från Dyestad, med brett blad och omböjd spets. Se även foto i figur 2 ovan. Skala: 1:1.



Figur 9. Svärdskidebeslag med nit samt två spjutspetsar, den ena svagt böjd. Skala: 1:1.



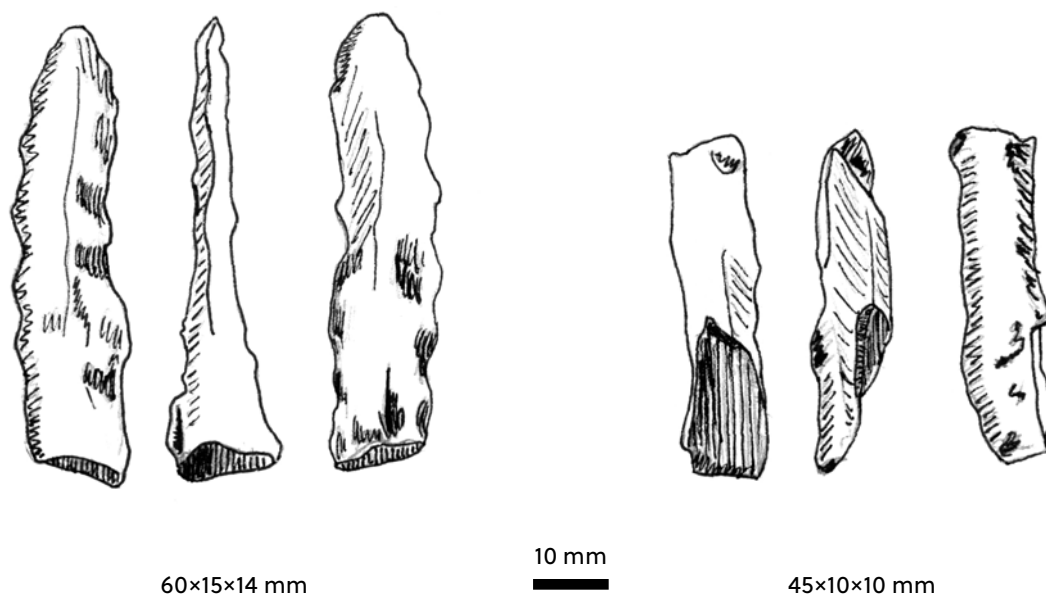
Figur 10. Tre spjutspetsar, två i form av enbart holkarna varav den ena omböjd. Skala: 1:1.



172x37x26 mm

157x26x21 mm

Figur 11. Två svagt omböjda men tillsynes hela spjutspetsar. Skala: 1:1.



Figur 12. Två föremål i materialet har bedömts som pilspetsar. Skala: 1:1.

### Pilspetsar

Två mindre föremål kan eventuellt representera pilspetsar (fig. 12). I det ena fallet syns en liten holk följt av ett smalt blad med tendens till mitt-ås. Föremålets totala längd är 6 cm och bredden ca 1,5 cm. Den andra eventuella pilspetsen utgörs av ett 4,5 cm långt fragment med tendens till urgröpning i form av en holk.

### Beslag

Ett föremål består av ett 4,3 cm långt U-format beslag i form av ett ca 1,3 cm brett järnband, sammanfogat med en nit och tolkat som ett svärdski-debeslag (fig. 9 ovan). Ett annat föremål utgörs av ett ringformat beslag, där själva ringen mäter 18 mm i diameter och där en smal ten löper från ringen och utåt (fig. 7 ovan). Beslaget kan utgöra en detalj på gehänget till en svärdsskida men detta är osäkert.

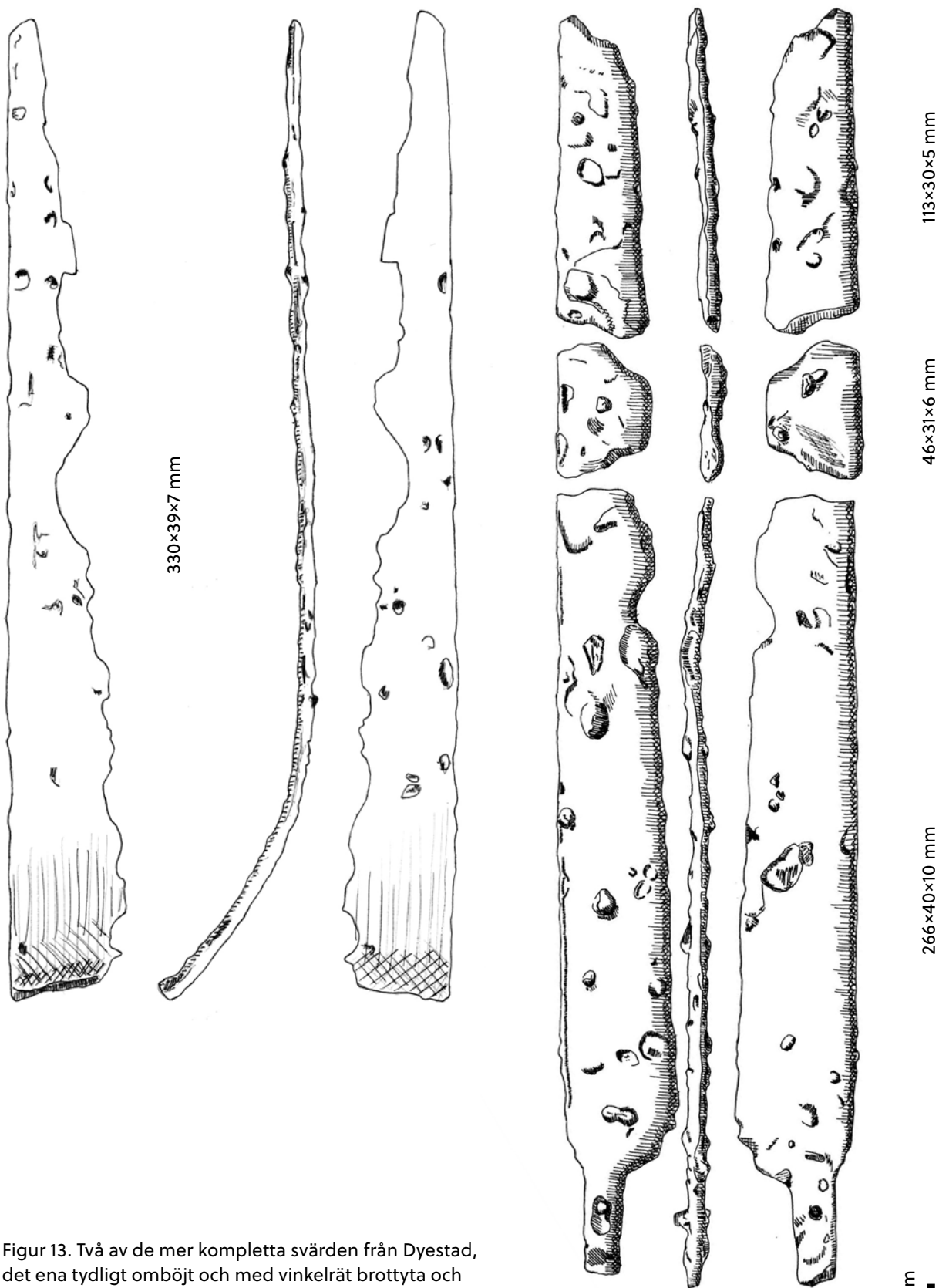
### Svärd

Samtliga svärd i materialet är fragmenterade, tre av svärdens förefaller dessutom vara omböjda. Två av de fragmenterade svärdens har påtagligt raka

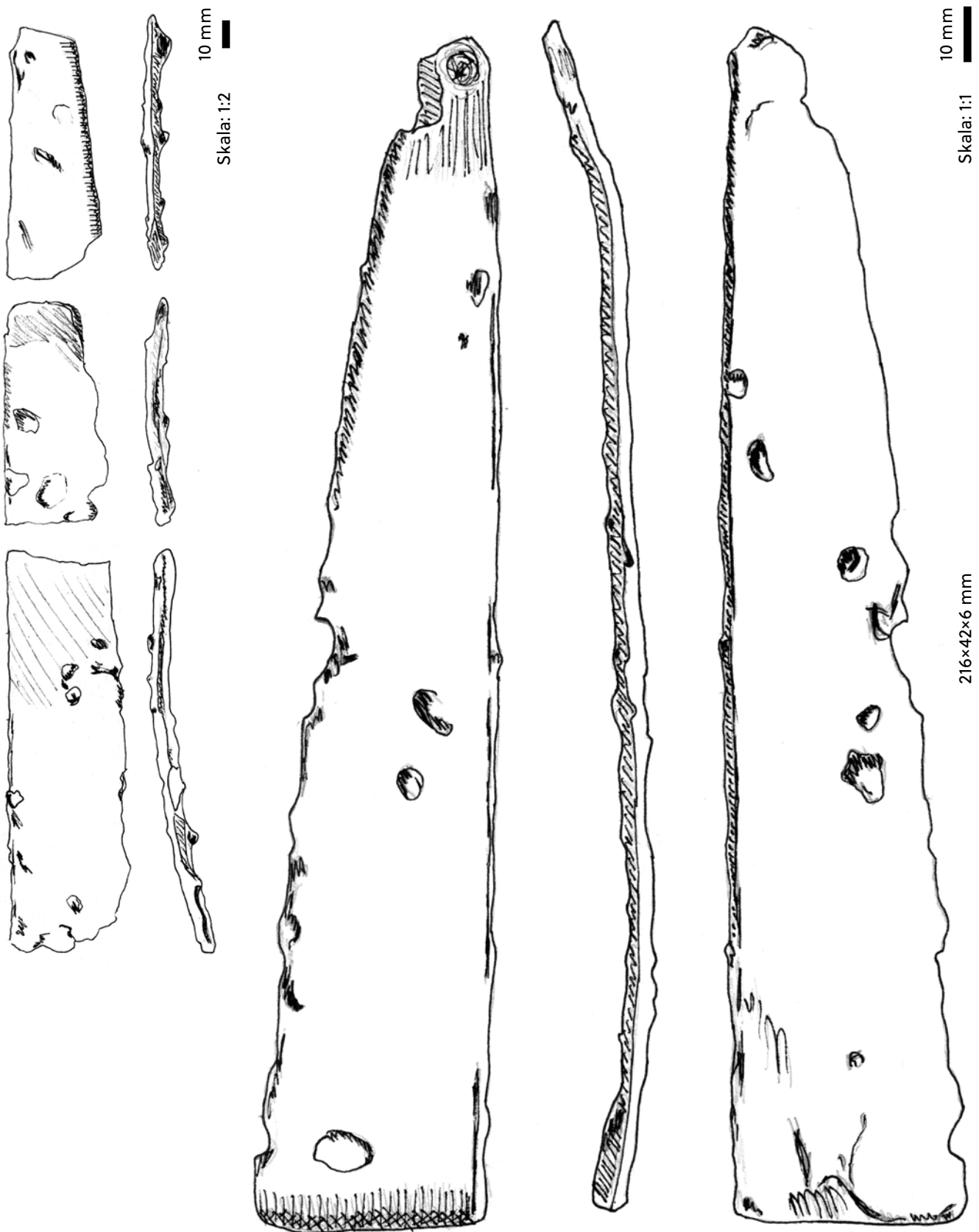
och mot längsriktningen vinkelräta brottytor. Antalet svärd är osäkert men det rör sig troligen om delar av fem svärd i det nu bevarade materialet. Muntliga uppgifter talar dessutom om ytterligare ett liknande svärd i mycket dåligt skick, som ska ha förkommit innan fynden nådde museet.

Samtliga de bevarade svärdens är eneggade och de förefaller alla ha haft en rak rygg. I ett fall är tången bevarad och här framgår att denna varit rak, med ett litet inhak på ryggen vid övergången från blad till tånge. Mitt på tången finns en nit. Svärdet i fråga är inte omböjt men är i nuläget i tre delar. Tången förefaller avbruten liksom en bit av spetsen. Svärdets totala längd borde ursprungligen ha varit omkring 50 cm.

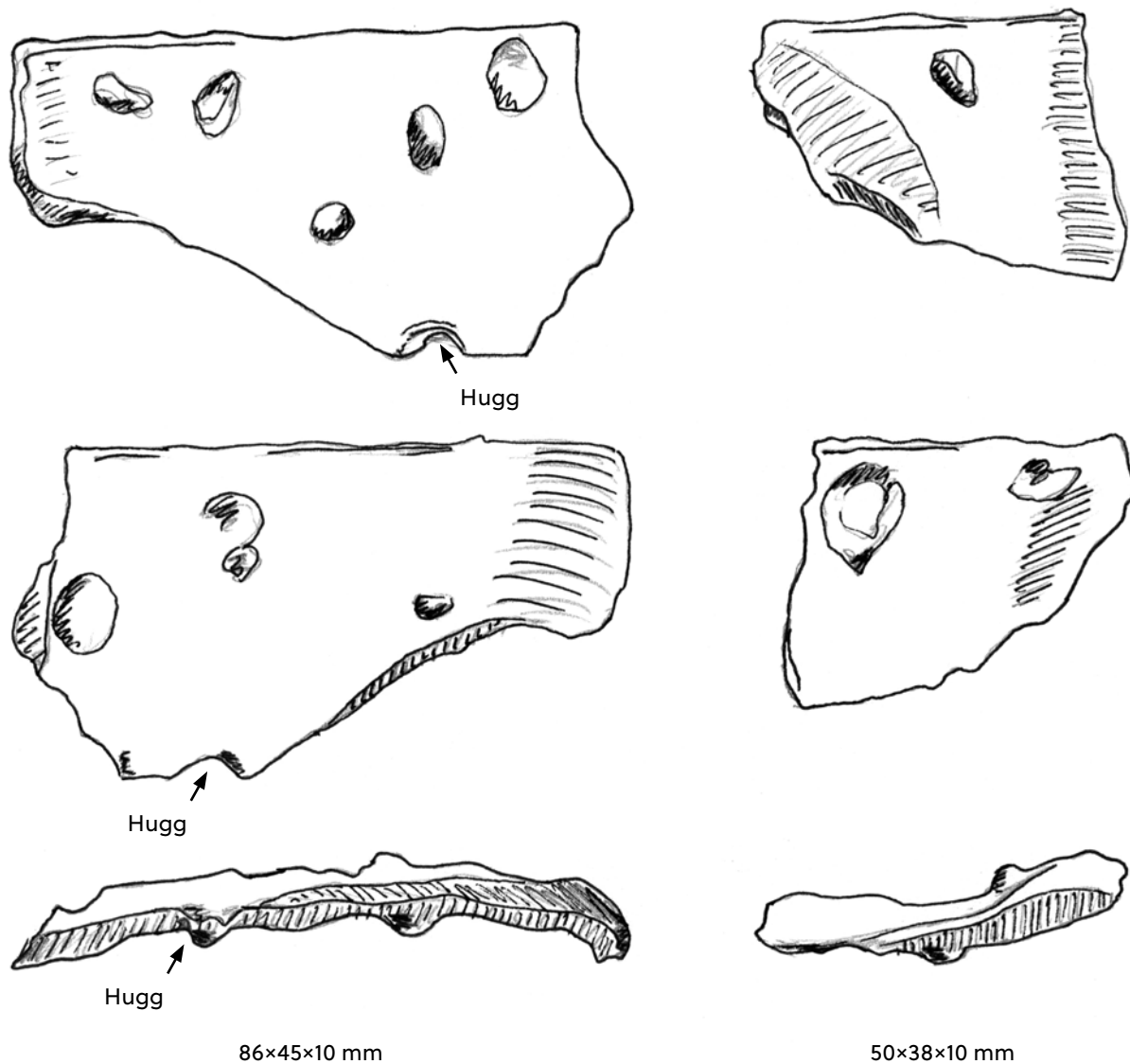
Även övriga svärd har av allt att döma varit eneggade och haft en rak rygg (fig. 13 och 14). Ett av fragmenten (fig. 15) ser ut att komma från övergången mellan tånge och blad och uppvisar längst in på bladet ett markant hugg. Om detta har samband med avsiktlig destruktion eller om det här rör från vapnets användning går inte att avgöra.



Figur 13. Två av de mer kompletta svärderna från Dyestad, det ena tydligt omböjt och med vinkelrät brottyta och det andra till synes í det närmaste helt men i tre delar, med bevarad tånge. Skala: 1:2.



Figur 14. Fragment av två eneggade svärd, båda svagt böjda och det ena med vinkelrät brottyta mitt på bladet.



Dessa två bitar är funna på samma plats, troligen från samma svärd.

10 mm

Figur 15. Två fragment av eneggat svärd, enligt anteckning på skissen från samma svärd. Fragmentet till vänster ser ut att komma från övergången mellan blad och tånge, och uppvisar huggmärke på eggen närmast tången. Skala: 1:1.

## Dateringen

Fynden från Dyestad representerar med största sannolikhet ett eller flera vapenoffer i en våtmark eller en sjö. Utifrån det tillgängliga materialet är det svårt att säga om det rör sig om ett eller flera tillfällen. Dateringen av materialet ligger sannolikt inom romersk järnålder eller folkvandringstid. I ett försök att snäva in dateringen har jag valt att utgå från det mest kompletta svärdet, ett eneggat svärd med tånge där övergången från blad till tånge markeras av ett svagt inhak. Ryggen är rak liksom tången, och eggen böjer svagt uppåt mot spetsen. De övriga svärderna har inte tången bevarad men ser utifrån den raka ryggen och den svagt böjda eggen ut att kunna vara av samma typ. Just den raka ryggen och det lilla inhaket vid övergången till den raka tången är drag som återfinns på eneggade svärd från folkvandringstid, närmare bestämt sent 400-tal bland annat i Tyskland (Menghin 1983:32; Theune 2004:203f). Detta är en i sammanhanget mycket intressant datering, dels därför att den i så fall antyder att vapenoffertraditionen på Öland fortsatt in i folkvandringstid och dels därför att dateringen sammanfaller hyfsat med den mycket uppmärksam-

made massakern i Sandby borg ca 20 km söderut fågelvägen. Att helt säkert datera Dyestadsfynden i sin helhet till folkvandringstid låter sig dock i nuläget inte göras, och en något äldre datering till Romersk järnålder kan inte uteslutas.

## Konservering

Att föremålen legat utan särskild klimatanpassning i en trälåda så länge har medfört att skicket i flera fall är mycket dåligt. I samband med föreliggande rapport valdes sex föremål/fragment ut där förutsättningarna för ett långsiktigt bevarande bedömdes som förhållandevis goda (se fig. 16). De utvalda fragmenten representerar tre spjutspetsar (holken längst ner till vänster i fig. 7, den hela spjutspetsen i fig. 8 och holken längst ner till höger i fig. 10), två svärd (fragmentet till höger i fig. 14 och fragmentet till vänster i fig. 15) och en pilspets (till vänster i fig. 12). Dessa föremål kommer om medel erhålls att genomgå konservering vid Kalmar läns museum under 2019, och förvaras sedan tillsammans med övriga fragment under inventarienummer KLM 46 243. Ansökan om fyndfördelning av Dyestadsfynden till KLM har skickats in till Riksantikvarieämbetet.



Figur 16. Totalt 6 föremål/fragment valdes ut för konservering. Foto: Ludvig Pappmehl-Dufay.

## Dyestadsfyndets betydelse och sammanhang

Arkeologiskt sällar sig Dyestad till en diger skara av mossfynd runt om i Skandinavien, inte sällan från järnåldern och ofta med fynd av mer eller mindre tydlig offerkaraktär. Med offer menas vanligen en medveten handling med syfte att göra någonting till heligt, att erbjuda något till eller tacka en högre makt (Berggren 2010:44ff). Vad som offrats varierar stort både i tid och rum, det kan röra sig om såväl levande djur och människor, vilka tagits av daga i samband med offerhandlingen, som föremål av vittskilda slag. De senare har inte sällan förstörts eller gjorts obrukbara i samband med att de offrats, kanske som ett sätt att överföra föremålen från de levandes värld till världen bortom. Man kan också tänka sig att föremål som av någon anledning betraktats som farliga oskadliggjorts genom att förstöras och sänkas ner i en sjö, en typ av plats som för övrigt nästan genomgående betraktats som farlig.

Mossfynden har det gemensamt att de består av föremål eller kroppar som ursprungligen sänkts ner i ett öppet vattendrag, vanligtvis en sjö, som med tiden vuxit igen. I många fall har den syrefattiga miljön medfört exceptionellt goda bevarandeförhållanden, där inte bara metallföremål utan även föremål av trä, läder och andra organiska material bevarats. En särskild fyndkategori i detta sammanhang är mosslik, kroppar efter forntidsmänniskor som på ett antal platser runt om i södra Skandinavien påträffats i sensationellt välbevarat skick, med såväl hud som naglar, skäggstubb och anletsdrag bevarade (t.ex. Fischer 2007). I andra fall, t.ex. i Skedemosse på Öland, har våtmarkerna under historisk tid dikats ur och den syrefria miljön i våtmarken har ersatts av odlingsmark vilket drastiskt försämrat bevarandeförhållanden. I Skedemosse finns i princip inget organiskt material bevarat, med undantag för ben och horn och i begränsad utsträckning trä.

Fyndsammanställningen i mossfynden varierar, vilket troligen speglar olika typer av offerplatser. I Käringsjön i Halland domineras fynden av var-

dagsföremål av allmogeprägel, med bland annat ett stort antal keramikkräslor och jordbruksredskap (Arbman 1941). Vapen saknas här helt, och föremålen tycks inte vara förstörda innan de lagts ner. På ett fåtal platser i Sverige men desto fler i Danmark har stora uppsättningar vapen och annan militär utrustning offrats i sjöar som senare vuxit igen till mossar (Fabech 1991; Ilkjær 2000; Jensen 2013:783ff). Här är en medveten förstörelse av föremålen innan nedläggelse vanligt förekommande. Bland de stora danska vapenofferbossarna märks Illerup, Thorsbjerg och Nydam. I Sverige är Skedemosse och Finnestorp de mest kända och undersökta vapenofferfynden. Vid flera av de ovan nämnda platserna har fynden genom sin sammansättning kunnat knytas till en eller ett fåtal enskilda nedläggelser, där ibland hela arméers vapenuppsättningar offrats vilket vanligen tolkats som krigsbyteoffer och segertack (Monikander 2010).

Fynden från Skedemosse på Öland är många och fantastiska. Tveklöst mest berömda är de sju guldringarna som i ett tidigt skede av undersökningarna hittades inom ett mycket begränsat område på den så kallade ”guldåkern”. Tillsammans väger ringarna nästan 1,3 kg vilket gör fyndet till en av de större guldskattna som hittats i Sverige. Sex av ringarna är så kallade ”ormhuvudringar”, Nordiska guldsmedsarbeten från 200- eller början av 300-talet (Andersson 1995). Namnet syftar till den vackert stilistiska ormhuvudliknande avslutningen i ringens ändar. De uppfattas som hals- eller armringar, men deras främsta funktion var sannolikt som ekonomiskt och symboliskt värdeföremål och inte som bruksföremål. Ringar av denna typ visar sällan tecken på slitage och de hittas vanligen som offer eller i skatter.

I samband med länsstyrelsens så kallade Skattskyddsprojekt 2011 hittades, nedlagt i ett bronskräsl, ytterligare två ormhuvudringar i guld i Skedemosse, den ena komplett men sönderhackad och den andra fragmentarisk och delvis försmält (Erlandsson 2015). Antalet ormhuvudringar i mossen är nu alltså minst nio. I bronskräslen

hittades även ett romerskt guldmynt och flera guldsmltor. Myntet är ett så kallat Aureusmynt, präglat under Faustina den yngre som var kejsarinna 161–175 e.Kr. Aureusmynt är mycket ovanliga i våra trakter, bara ett fåtal fynd är kända från Öland. De nyfunna ormhuvudringarna har en annan utformning än de tidigare kända från platsen men kan ändå vara samtida. Skillnaden i hur ringarna behandlats talar ändå för att de nyfunna ringarna lagts ner vid ett annat tillfälle än de sju ihoprullade ringarna. Här ser vi alltså tecken på en intressant kontinuitet, där exklusiva guldföremål av samma typ offrades vid flera tillfällen, på olika sätt och med olika ”behandling”, men med den gemensamma nämnaren att samtliga är ormhuvudringar och att dessa på ett eller annat sätt förstörts innan de sänkts ner i vattnet.

Föremålen som hittats i Skedemosse domineras annars helt av vapen av olika slag, mestadels spjutspetsar, svärd, yxor och delar av sköldar. En stor del av föremålen har bränts, vilket gör att de ofta är fragmenterade och dåligt bevarade. Av denna anledning är också föremål av trä mycket få, trots ypperliga bevarandeförhållanden för detta material. Järn däremot har bevarats mycket dåligt i mossen och föremålen är svårt rostangripna. Antalet vapen är därför svårt att uppskatta, men det rör sig om hundratals, kanske tusentals. Flera vapen har varit mycket exklusiva, bland annat finns ett svärdsfäste gjort av en valrossbete. Även detaljer från bälten och hästutrustning kan räknas till den militära utrustningen. Här finns flera mycket exklusiva föremål från romerskt område, bland annat flera paradbälten av så kallad Cingulum-typ.

Fynden av guld och vapen är tveklöst det som gjort Skedemosse berömt, men totalt sett dominerar faktiskt fynden av djurben. Vid utgrävningarna togs mer än 1 ton ben tillvara från bland annat minst 100 hästar, 80 nötkreatur, 60 får, 15 grisar, sju hundar, fem getter, tre hjortar, två katter och ett vildsvin (Gejvall et al. 1968). Vid sidan om det omfattande djurbensmaterialet finns även ben från ett stort antal mänskliga individer, mer om det nedan.

Detaljerade genomgångar av fyndmaterialet har visat att de krigsrelaterade föremålen i Skedemosse troligen lagts ner vid sex olika tillfällen under romersk järnålder och folkvandringstid, det första under 100-talet och det sista under 400-talet e. Kr. (Rau 2005). De sju ihoprullade guldringarna har antagligen lagts ner vid ett och samma tillfälle under 200- eller 300-talet e. Kr., kanske tillsammans med vapen. De båda nyfunna guldringarna, som hackats sönder och eldskadats och sedan satts ner i ett bronskärl, hör också till denna period men kan ha lagts ner vid ett separat tillfälle.

När det gäller våtmarksoffer på Öland står fynden från Skedemosse i självklart centrum. Detta är dock inte den enda våtmark där föremål och ben hittats som kan antas vara offrade under järnåldern. Vid en genomgång nyligen identifierades 10 platser av offerkaraktär på Öland, mestadels belägna i våtmarksmiljö och mestadels med fynd som antyder en datering till järnåldern (Lundgren 2016:58ff). I Långlöt och i Löt finns fynd av tydlig offerkaraktär som går tillbaka till bronsålder, i det första fallet i form av två bronslurar (se nedan) (Åberg 1923:60f) och den sistnämnda i form av en massiv bronsyxsa som framkom vid en arkeologisk utredning år 2010 (Therus 2011). Vidare undersökningar i Löt visade att platsen fortsatt att användas för offer under en stor del av järnåldern (Lindeberg 2013). Kleva mosse på sydvästra delen av ön utmärker sig med ett flertal guldfynd, här är dock den exakta fyndplatsen inte känd och inga arkeologiska undersökningar har genomförts. Vidare finns flera platser där ben från djur och människa hittats i vad som kan förmodas vara offerkontexter, t.ex. i vattenhål i anslutning till Eketorps borg och vid Källa gamla kyrka (Lundgren 2016:60f).

Utöver Skedemosse tycks Dalby mosse vara den enda mossen på Öland där vapen tidigare hittats, i form av ett 20-tal pilspetsar och spjutspetsar. Under inventarienumret SHM 16 470, som för övrigt utgörs av den i avsnittet om Långlöt nedan omnämnde kamrer Melanders samling, finns 18 spjutspetsar och tre pilspetsar i järn som uppges

vara hittade i Dalby mosse. Stenberger daterar spjutspetsarna till senare delen av romersk järnålder (Stenberger 1933:62). Ur detta perspektiv framstår det ovan redovisade fyndet från Dyestad som mycket betydelsefullt och potentiellt av stort vetenskapligt intresse.

# Lurarna i Långlöt



Figur 17. Fragmenten av bronslurarna såsom de förvaras på Statens Historiska Museum i Stockholm (SHM 10099). Foto: Jenny Nyberg/SHM.

Bronslurarna från Långlöt är tveklöst ett av Ölands mer spektakulära föremålsfynd från bronsåldern (fig. 17 och 18) (Montelius 1917; Åberg 1923). Trots detta har i princip ingen närmare undersökning av platsen de hittades på gjorts. Syftet med föreliggande projekt var att med hjälp av metalldetektor försöka identifiera den exakta fyndplatsen, för att längre fram planera för en eventuell utgrävning som skulle kunna kasta nytt ljus över en föga beforskad del av Ölands förflutna (Papmehl-Dufay 2015).

De första fragmenten av de båda bronslurarna påträffades i maj 1891 av drängen Johan Peter Nilsson i Långlöt då han körde med en vält. Fyndplatsen är enligt dokumentationen belägen ”på Långlöts Norregårds egor rakt österut från gården, emellan östra landborgen och Östersjön, något närmare den förra (900 steg från densam-

ma)”. Området ska tidigare ha varit en vattensjuk mosse omgiven av mer höglänt mark, som senare torrlades genom att en djup kanal sprängdes ner i kalkberget och ner mot sjön. Området ska ha odlats vid mitten av 1880-talet.

De först hittade fragmenten såldes till kamrer Melander i Borgholm, som senare samma sommar sålde vidare fynden till Sven Söderberg. Den senare uppsökte fyndplatsen och ”anställde grävningar” varvid ytterligare fragment tillvaratogs. Uppgifterna om denna efterundersökning är knapphändiga men det uppges att ytan som genomgrävdes var 15 x 6 m. Hur denna genomgrävning gick till finns inte dokumenterat. Vidare nämns att lurarna troligen ursprungligen lagts ner intill en jordfast sten ca 2/3 m stor, samt att de förmodligen nedlagts hela för att senare fragmenteras i samband med odling. Plöjningen ska enligt

samtida muntliga uppgifter ha gjorts endast ner till 4–5 tums djup, vilket antyder att lurarna ej legat särskilt djupt.

Ytterligare fragment som sammankopplas med fyndet finns på SHM under inventarienummer 16470. Detta är en stor samling föremål från ett antal platser mestadels på Öland, som tillhört ovan nämnda kamrer Melander i Borgholm. I samlingen finns bland annat 3 ½ länkar av en bronskedja liknande de som ingår i fyndet ovan, och som ska vara hittade på Långlöts Norregårds ägor. Det är dock oklart om länkarna är hittade vid ett senare tillfälle, eller om de snarare ingått i det ursprungligen gjorda fyndet som köptes upp av Melander.

Fyndplatsen är inlagd i FMIS som RAÄ 148:1 i Långlöts sn (fig. 19 & 20). På platsen finns en stor sten, dock betydligt större än 2/3 m och förmod-

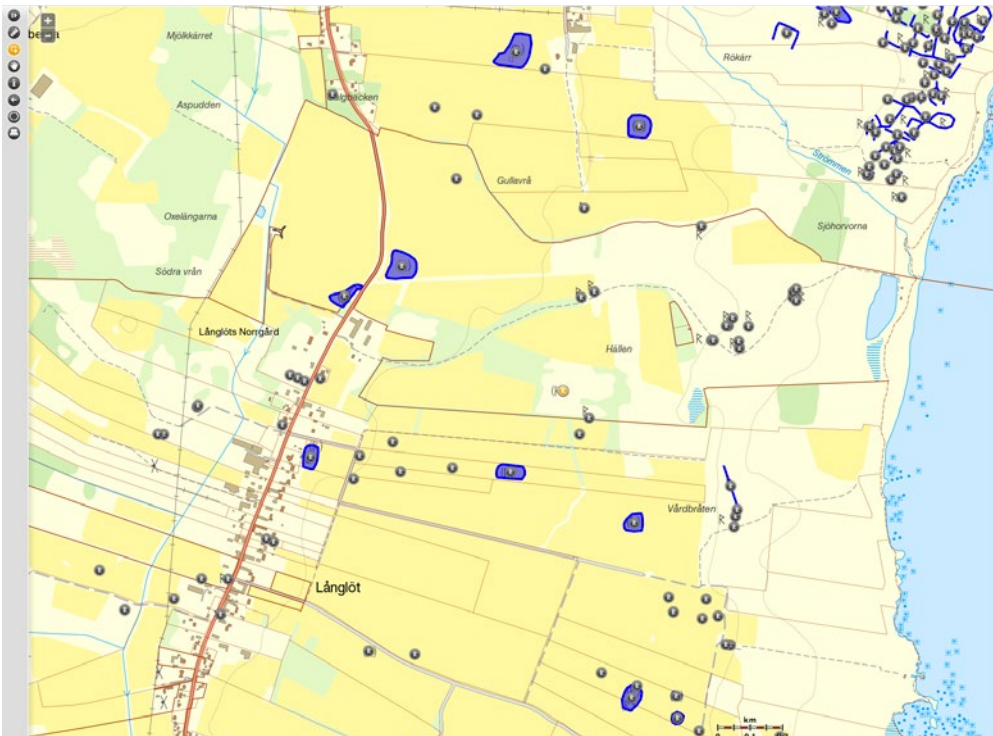
ligen inte identisk med den som nämns av Söderberg. Intill det stora stenblocket går ett djupt dike (fig. 21). I folkmun i trakten finns uppgifter om att lurarna hittades vid dikesgrävning, och att blocket med diket intill således skulle utgöra fyndplatsen. Vidare fanns uppgifter om att området inte plöjts i modern tid.

### Avsökning 2018

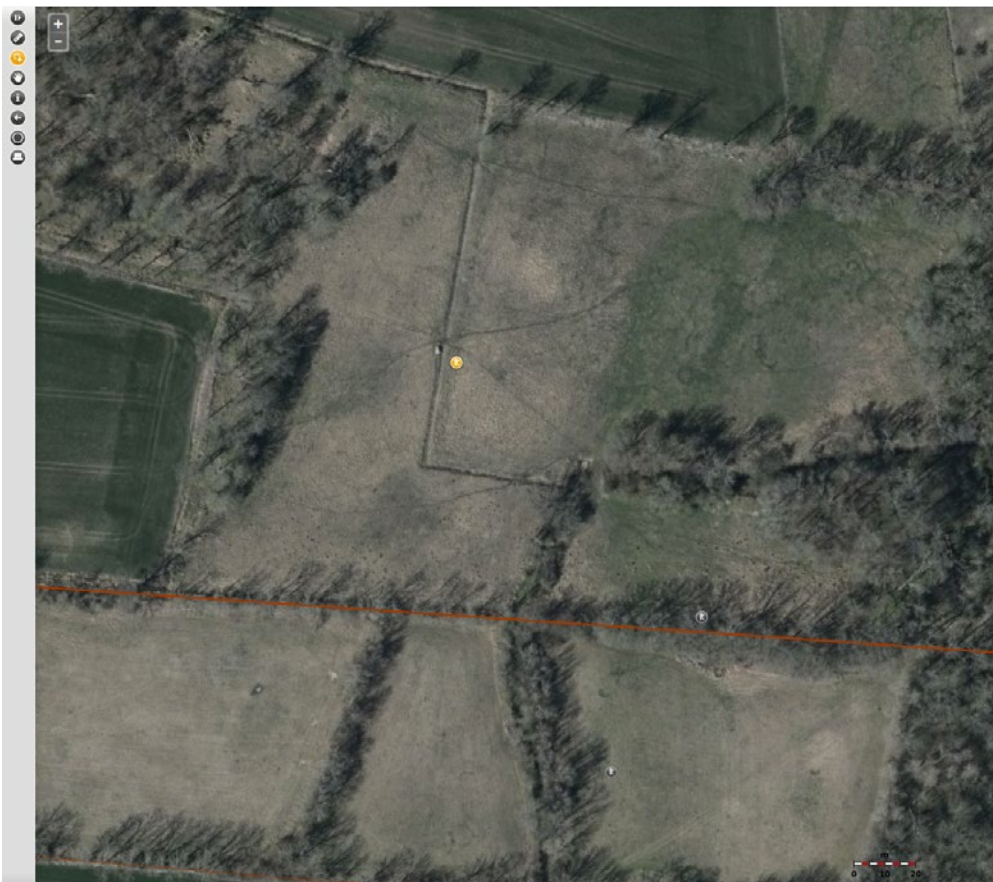
Med dessa uppgifter samt lokaliseringen i FMIS som utgångspunkt genomfördes den 24 oktober 2018 en metalldetektering av ett område på 40 m radie från blocket, i syfte att närmare identifiera och på sikt undersöka fyndplatsen. Detekteringen resulterade dock inte i några förhistoriska fynd, däremot relativt rikligt med recenta föremål en bra bit ner vilket tydligt visar på relativt omfattande plöjning och betydligt djupare än de 4–5 tum som omnämns i dokumentationen. För detekteringsrapport, se separat avsnitt nedan.



Figur 18. Utöver fragmenten av själva lurarna hittades vid samma tillfälle ett stort antal länkar till två kedjor av brons, som uppfattas som sammanhörande med lurarna (SHM 10099). Foto: Jenny Nyberg/SHM.



Figur 19. Utdrag ur fornminnesregistret med platsen för Långlöt RAÅ 148:1 markerad i gult.



Figur 20. Fyndplatsen markerad i gult mot en satellitbild av området. Notera stenblocket strax väster om R-markeringen.



Figur 21. Stenblocket i Långlöt kring vilket metaldetektoravsökningen koncentrerades. Foto: Privat.

Med facit i hand kan det finnas anledning att misstänka att vi varit på fel plats och sökt. Helt säkert är stenen som omnämns som trolig fyndplats av Söderberg en annan än det stora block som idag är beläget på den i FMIS markerade platsen. Uppgiften om att lurarna ursprungligen ska varit deponerade intill en markfast sten saknar dessutom närmare belägg i den bevarade dokumentationen, och ser närmast ut att vara en gissning.

Lokaliseringen av RAÄ 148:1 i FMIS är alltså av allt att döma inte helt överensstämmande med den ursprungliga fyndplatsen för de båda bronslurarna. Lägesangivelsen ”rakt öster om Långlöts Norregård” stämmer någorlunda väl, dock kan avståndet från gården på ”900 steg” indikera att fyndplatsen i själva verket ligger något längre österut. Här finns såklart en osäkerhet kring hur långt ett steg ansågs vara år 1891, samtidigt finns

angivelsen att platsen ligger mellan gården och havet men något närmare den förstnämnda. Den nu undersökta platsen är belägen ca 600–700 m från gården i fråga, beroende på varifrån på gården man räknar, och ca 1 km från havet.

### Vägen framåt

Att fyndplatsen för lurarna finns någonstans i den avsökta platsens omedelbara närhet torde vara säkert, och antagligen är det mot öster. Men exakt var är svårare att i nuläget säga, då det ca 60–70 cm stenblocket som nämns i dokumentationen inte med säkerhet kan antas ligga kvar på samma plats idag 130 år senare. En vidare metaldetektoravsökning enligt sökstråksprincipen av området öster om den nu avsökta platsen skulle troligen kunna bringa klarhet i frågan. Med tanke på fyndets karaktär, i form av hundratals fragment av brons från de båda lurarna och två långa ked-

jur, torde sannolikheten vara stor att ytterligare fragment kan finnas kvar i marken och därmed ungefärligt avslöja fyndplatsens lokalisering. Att klarlägga fyndplatsens läge är av stor betydelse för framtida forskning, då fyndet är spektakulärt

även ur skandinaviskt perspektiv och en närmare undersökning av platsen skulle kunna bidra med viktiga pusselbitar för förståelsen av rituella handlingar under bronsåldern, en hittills mycket sparsamt undersökt del av Ölands rika förflutna.

# Referenser

- Andersson, K. 1995. *Romartida guldsmede i Norden 3. Övriga smycken, teknisk analys och verkstadsgrupper*. AUN 21. Uppsala.
- Arbman, H. 1941. Utgrävningen i Käringsjön, Övraby socken, Halland år 1941. *Fornvännen* 313–316.
- Berggren, Å. 2010. Med kärret som källa. Om begreppen offer och ritual inom arkeologin. Vagar till Midgård 13. Lund: Nordic Academic Press.
- Erlandsson, K.-O. 2015. Nya inblickar i några öländska fornborgar. I: Arnell, K.-H. & Papmehl-Dufay, L. (red.) *Grävda minnen. Från Skedemosse till Sandby borg*. Meddelanden från Kalmar läns hembygdsförbund och Stiftelsen Kalmar läns museum, årg. 95. Kalmar.
- Fabech, C. 1991. Samfundsorganisation, religiøse ceremonier og regional variation. Offerfund som kilde til jernalderens samfundsforhold. I: Fabech, C. & Ringtved, J. (red.) *Samfundsorganisation og Regional Variation*. Jysk Arkæologisk Selskabs Skrifter bd. XXVII, Aarhus university press. 283–303. Århus.
- Fischer, C. 2007. *Tollundmanden. Gaven till guderne. Mosefund fra Danmarks forhistorie*. Hovedland. Silkeborg.
- Gejvall, N.-G., von den Driesch-Karpf, A. & Boessneck, J. 1968. *The archaeology of Skedemosse III. Die Knochenfunden von Säugentiere und von Menschen*. Kungl. Vitterhets Historie och Antikvitets Akademien. Monografier 47. Stockholm.
- Ilkjær, J. 2000. *Illerup Ådal – et arkeologisk tryllespejl*. Moesgård, Højbjerg.
- Jensen, J. 2013. *Danmarks oldtid. Fra stenalder til vikingetid*. Gyldendal. København.
- Lundgren, F. 2016. Skedemosse i centrum. En studie av rituella handlingar och sociala relationer vid en mosse under öländsk järnålder. Mastersuppsats, Institutionen för historiska studier, Göteborgs universitet.
- Menghin, W. 1983. *Das Schwert in Fruhen Mittelalter*. Stuttgart: Konrad Theiss Verlag.
- Monikander, A. 2010. *Våld och vatten. Våtmarkskult vid Skedemosse under järnåldern*. Stockholm Studies in Archaeology 52. Stockholm.
- Montelius, O. 1917. *Minnen från vår forntid, ordnade och beskrifna af Oscar Montelius*. Stockholm: Nordstedt.

- Papmehl-Dufay, L. 2015. Hundra år av Ölandsforskning. I: Arnell, K.-H. & Papmehl-Dufay, L. (red.) *Grävda minnen. Från Skedemosse till Sandby borg*. Meddelanden från Kalmar läns hembygdsförbund och Stiftelsen Kalmar läns museum, årgång 95. Sid. 8–21. Kalmar.
- Rau, A. 2005 Skedemosse § 4 Kriegsbeuteopfer. *Reallexikon der Germanischen Altertumskunde*. Band 28: 632–635. Berlin/ New York.
- Stenberger, M. 1933. *Öland under äldre järnåldern. En bebyggelsehistorisk undersökning*. Kungl. Vitterhets Historie och Antikvitets Akademien, Monografier 19. Stockholm.
- Therus, J., 2011. Deponeringar i en grund våtmark, Arkeologisk utredning etapp 2, 2011, Löt 1:1>2, Norrby 2:3>2 och 2:3>6, Löt socken, Borgholms kommun, Öland. Arkeologisk rapport 2011:6. Kalmar läns museum.
- Theune, C. 2004. *Germanen und Romanen in der Alamannia: Strukturveränderungen aufgrund der archäologischen Quellen vom 3. bis 7. Jahrhundert*. Berlin: De Gruyter.
- Åberg, N. 1923. Kalmar läns förhistoria. *Södra Kalmar län* 1.

# Tekniska och administrativa uppgifter

## Dyestad

Länsstyrelsens dnr:	431-8350-17
Kalmar läns museums dnr:	33-164-2018
Landskap:	Öland
Kommun:	Borgholms kn
Socken:	Runsten
Fastighet:	Dyestad 7:3 m.fl.
Fornlämningsnr:	-
Fyndnummer:	KLM 46243
Fynd:	Fynden förvaras i väntan på fyndfördelning i Kalmar läns museums magasin under sitt KLM-nummer.
Tidsålder:	Romersk järnålder/folkvandringstid

## Långlöt

Länsstyrelsens dnr:	431-8022-18
Kalmar läns museums dnr:	33-365-2018
Landskap:	Öland
Kommun:	Borgholm
Socken:	Långlöt
Fastighet:	Norra Gärdslösa 14:2
Fornlämningsnr:	RAÄ 148:1
Fyndnummer:	SHM 10099, 16470
Fynd:	Fynden från platsen förvaras på Historiska museet i Stockholm. Inga nya fynd tillvaratogs i samband med den aktuella undersökningen.
Tidsålder:	Yngre bronsålder, period V

### Metalldetekteringsrapport

#### **Arkeologisk efterundersökning i anslutning till fornlämning RAÄ 148:1, inom fastigheten Norra Gärdslösa 14:2, Långlöts socken, Borgholms kommun, Öland**

**Metalldetektor som användes:** Modell: C-Scope CS-1220-XDP och XP Deus 11”.

#### **Undersökningen:**

##### ***Arbetsmetod och utförande:***

En systematisk metalldetektering utfördes kring den registrerade platsen för de funna bronslurarna. Ett från vegetation röjt område på cirka 40 x 40 meter (med ett stort stenblock som epicentrum) totaldetekterades en gång från ytan. Närområdet därutån avsåktes sedan endast sporadiskt på grund av hög vegetation. Inledningsvis kontrollerades några utslag med stor försiktighet då det saknades säker vetskap om huruvida marken hade varit plöjd eller inte. Det kunde tidigt konstateras att djupplöjning hade skett av marken, då det fanns recenta metallföremål ända ner på 35-40 centimeters djup.

För att optimera sökresultatet utfördes hela avsökningen med två olika slags typ av metalldetektor (se ovan).

Vid undersökningen kontrollerades utslag från alla typer av metaller. Alla kontrollerade utslag kunde med säkerhet bestämmas till senare tid (d.v.s. efter 1850) och tillvaratogs därmed inte.

Fältarbetet utfördes den 24/10 2018.

***Detekteringssituationen:*** (fysiska faktorer som påverkar detekteringsresultatet) – Undersökningen utfördes i en betesmark, där gräset inför undersökningstillfället hade slagits kort på en yta på cirka 40 x 40 meter. På den resterande delen av beteshagen fanns en hög äldre gräsvegetation.

Arbetet utfördes vid meteorologiskt gynnsamma förhållanden.

Jonas Paulsson (Arkeolog och metalldetekteringsspecialist)  
Kula AB  
mob. 0701733223  
e-post: stavershult@gmail.com





**Adress** Box 104,  
S-392 21 Kalmar

**Telefon** 0480-45 13 00

**E-post** [info@kalmarlansmuseum.se](mailto:info@kalmarlansmuseum.se)  
**Webb** [kalmarlansmuseum.se](http://kalmarlansmuseum.se)

