

# Olssonska gården – bryggghuset

Antikvarisk medverkan vid omläggning av tak,  
reparation av ventilationshuv, byte av panelbrädor,  
montering av takstege samt fällning av träd

Torsås 2:54, Torsås socken, Torsås kommun, Kalmar län, Småland

Ellen Olsson

**Kalmar läns museum**

Byggnadsantikvarisk rapport april 2018



## **Kalmar läns museums bebyggelseenhet**

Kalmar läns museums bebyggelseenhet utför antikvarisk medverkan vid förändringar och renoveringar av kulturhistoriskt värdefull bebyggelse/ bebyggelsemiljöer. Flera medarbetare är också certifierade som sakkunnig kontrollant av kulturvärden enligt Plan- och bygglagen.

Kalmar läns museum kan även erbjuda expertis inom exempelvis land- och marinarkologi, konservering och kulturmiljöpedagogik.

[www.kalmarlansmuseum.se](http://www.kalmarlansmuseum.se)

## **Antikvarisk medverkan – vad är det?**

Alla kyrkor och kyrkogårdar tillhörande svenska kyrkan byggda före 1940 är skyddade enligt Kulturmiljölagen. Denna lag används också för att skydda vissa andra byggnader, så kallade byggnadsminnen. I Kalmar län handlar det om ca 135 byggnader, bebyggelsemiljöer, parker etc. När en sådan skyddad miljö ska förändras krävs ett särskilt tillståndsbeslut från länsstyrelsen, som får ställa villkor om hur åtgärderna ska utföras. Samma sak gäller när länsstyrelsen fattar beslut om så kallade byggnadsvårdsbidrag till olika kulturhistoriskt värdefulla miljöer eller byggnader runt om i länet.

För att åtgärderna ska genomföras enligt länsstyrelsens beslut, med antikvariskt perspektiv och traditionella metoder och material "som innebär minsta möjliga skada" på byggnaden eller bebyggelsemiljön ska arbetet följas av antikvarisk expertis, den antikvariske medverkande. Denne ska vara fastighetsägaren och hantverkarna behjälplig med goda råd, följa och dokumentera arbetet samt redovisa genomförda åtgärder i en rapport.

# Olssonska gården – bryggghuset

**Antikvarisk medverkan vid omläggning av tak, reparation av ventilationshuv, byte av panelbrädor, montering av takstege samt fällning av träd.**

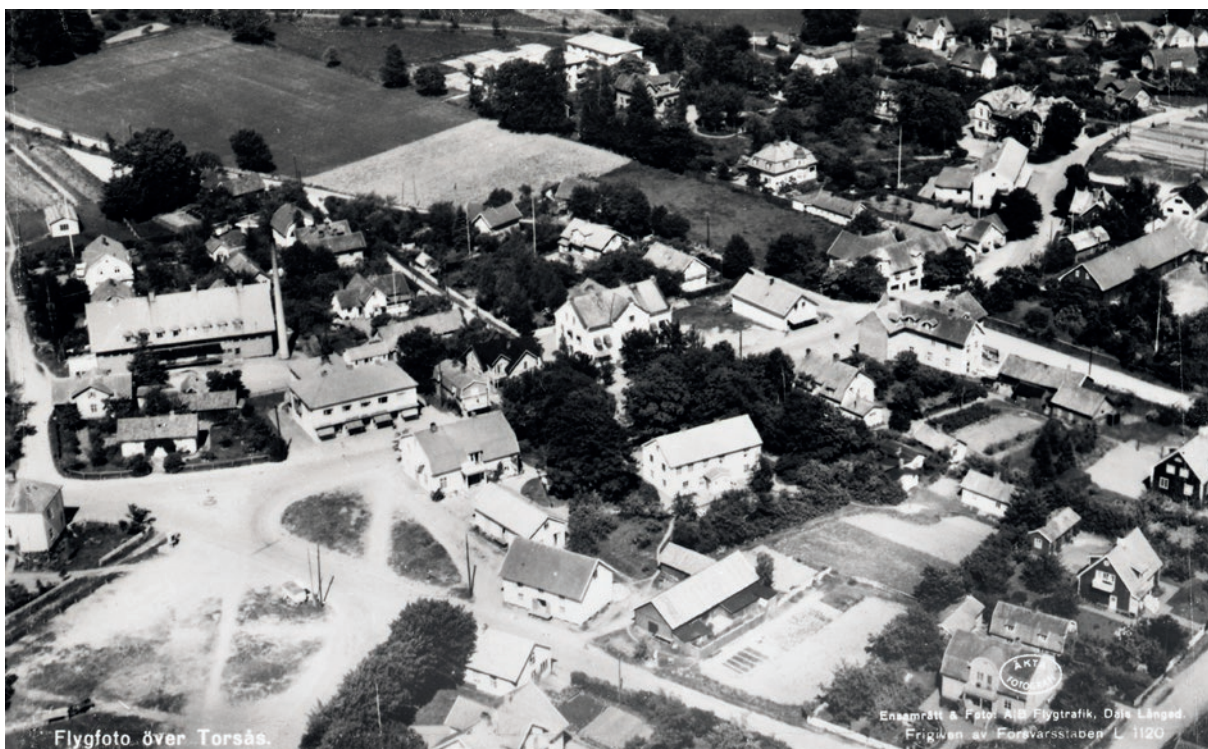
Torsås 2:54, Torsås socken, Torsås kommun, Kalmar län, Småland

<b>Författare</b>	Byggnadsantikvarie Ellen Olsson
<b>Foto</b>	Jan Westergren
<b>Granskad av</b>	Antikvarie Jan Westergren
<b>Layout</b>	Stefan Siverud
<b>Diarienummer</b>	Kalmar läns museum: 31-173-18 Länsstyrelsen Kalmar län: 432-4031-17
<b>Utgivare</b>	Kalmar läns museum 2018
<b>Kartor</b>	Publicerade i enlighet med tillstånd 507-1417-10 från Lantmäteriverket.
<b>Utförd av</b>	Kalmar läns museum, Bebyggelseenheten
<b>Kontaktperson</b>	Liselotte Jumme
<b>Beställare</b>	Torsås kommun
<b>Kontaktperson</b>	Sofie Nyström
<b>Hantverkare</b>	Svensk Entreprenad AB, Ramsågsatan 4, 385 34 Torsås
<b>Renoveringsperiod</b>	Aug 2017 t o m mar 2018
<b>Fältbesök skedde</b>	2017-08-18 Taktegel- samt kulörundersökning 2017-06-01 Dokumentation efter schaktning 2017-08-16 Dokumentation efter färdigställande av utv. målning 2017-09-20 Dokumentation före trädfällning 2017-10-19 Dokumentation efter trädfällning 2017-11-27 Dokumentation av takhuv 2017-12-05 Dokumentation av takhuv och takomläggning 2018-02-12 Dokumentation under pågående takarbeten 2018-03-27 Dokumentation efter färdigställande av takomläggning
<b>Slutbesiktning</b>	Utförs av länsstyrelsen i Kalmar län
<b>Övriga handlingar och digitala fotografier</b>	Förvaras i Kalmar läns museums topografiska arkiv.



Karta över Kalmar län med platsen markerad.

# Kort om den aktuella byggnaden



Flygfoto över Olssonska gården från 1950. Brygghuset syns till höger i foto och förefaller ha haft en ljusare fasadkulör än dagens slamfärgade fasader. Foto: KLM arkiv.

Brygghuset ingår i byggnadsminnet Olssonska gården och är skyddad enligt kulturmiljölagen (KML) 3 kap sedan år 2004.

Torsås kyrkby var en känd marknadsplats redan på medeltiden. Det strategiska läget mellan kust- och inlandsbygd gjorde den så småningom till centrum för handeln i Södra Möre. Från 1860-talet har handel bedrivits på Olssonska gården, då C. U. Transtedt år 1864 fick tillstånd att bedriva handel i bod. Torsås blev därmed den första orten, utanför städerna, i Kalmar län som fick tillstånd att bedriva handel, och den första affären var inrymd i mangårdsbyggnaden. 1887 säljer Transtedt sin affär till John G. Andersson från Trankvill som flyttade affären till affärsbyggnaden som ligger strax väster om huvudbyggnaden. 1890 köper

Holger Nikolaus Olsson fastigheten med affärsrörelsen och började nu en omfattande expansion av rörelsen med en rad olika verksamheter. Detta innebar att Olssonska gården i början av 1900-talet var Torsås absoluta handelscentrum.

Brygghuset på Olssonska gården uppfördes eller flyttades sannolikt hit någon gång under 1920-talet. Det är en symmetrisk byggnad med entrén åt väster. Byggnaden har två mindre rum, en tvättstuga och en bakstuga. Byggnaden skall ha använts som mangelbod på 1930-talet, då Torsåsborna kunde låna mangelutrustningen för sin tvätt. Senare har huset använts som bostad och tvättstuga. När byggnaden senast genomgick en exteriör renovering är oklart, men sannolikt någon gång efter 1950.



Brygghuset sett från nordväst före åtgärd. Foto: Ulrika Haraldsson.



Brygghuset sett från sydöst före åtgärd. Foto: Ulrika Haraldsson.

# Utförda åtgärder

Den antikvariska medverkan har skett i samband med tillståndsgivning för aktuella åtgärder enligt Kulturmiljölagen. Tillstånd utfärdat av Länsstyrelsen i Kalmar.

Den antikvariska medverkan har skett i samband med beviljande av byggnadsvårdsbidrag för aktuella åtgärder. Bidrag beviljat av Länsstyrelsen i Kalmar.

## Berörd byggnadsdel

### Fasader och stensockel

#### Tillstånd före reovering

Brygghusets fasader var klädda med liggande, dubbelfasad, spontad panel. Östra fasaden var målat med linoljefärg i en ljus kulör, medan den södra, västra och norra fasaden var målade med röd slamfärg. En mindre yta vid norra gavelns nedre, östra hörn hade relativt nya panelbrädor som

grundmålats med en vit oljefärg. Fasaderna var blekta och i behov av ommålning. Vissa knutbrädor var dåliga och behövde bytas.

Brygghusets stensockel var fogad med kalkbruk. Dessa fogar hade till stor del fallit bort och behövde därför fogas om.



Närbild av trappan mot väster. På bilden syns även byggnadens stensockel. En stor del av fogbruket har fallit bort.

### Vidtagna åtgärder

Brygghusets fasader skrapades och rengjordes. I samband med detta gjordes kulörundersökningar för att fastställa vilka kulörer som byggnaden haft och skulle komma att ha. Marken kring brygghuset sänktes på de ställen där marknivån nådde upp till panelen. Marknivån sänktes så pass mycket att 10 cm av brygghusets stensockel framträdde. De relativt nya, grundmålade panelbrädorna på den norra gavelns nedre, östra hörn togs bort och ersattes med ny panel. Knutbrädorna i det nordöstra samt det nordvästra hörnet byttes. De nya knutbrädorna fick måtten 105x20 mm (på gavelvägg) och 120x20 mm (på långsidan).

Kulörundersökningen visade att brygghuset ursprungligen haft en ljus grågrön kulör på fasa-

derna (NCS S 3010-G90Y) och en grönbeige kulör på knutbrädor (NCS S 4020-Y). Efter fastighetsägarens önskemål målades dock fasaderna i de kulörer som byggnaden hade senast. Södra, västra och norra fasaden (inkl. de nya panelbrädorna på norra gaveln) målades därför med falu rödfärg original (NCS S 5040-Y80R) och den östra fasaden målades med linoljefärg i en ljus grågrön kulör (NCS S 3010-G90Y). Knutbrädorna målades med linoljefärg i en obruten vit kulör.

Stensockelns fogar kratsades ur, så att löst bruk trillade bort. Därefter fogades sockeln om med hydrauliskt kalkbruk.



Brygghuset sett från nordväst efter att marknivån kring huset sänkts. Notera de utbytta panelbrädorna på norra gavelns nedre, östra hörn.



Brygghusets östra fasad efter att marknivån kring huset sänkts.



Brygghusets östra fasad efter åtgärd.



Brygghuset sett från nordväst efter åtgärd.



Brygghuset sett från sydöst efter åtgärd.



Sydvästra delen av brygghusets stensockel efter åtgärd. Sockeln har fått nya fogar av hydrauliskt kalkbruk.



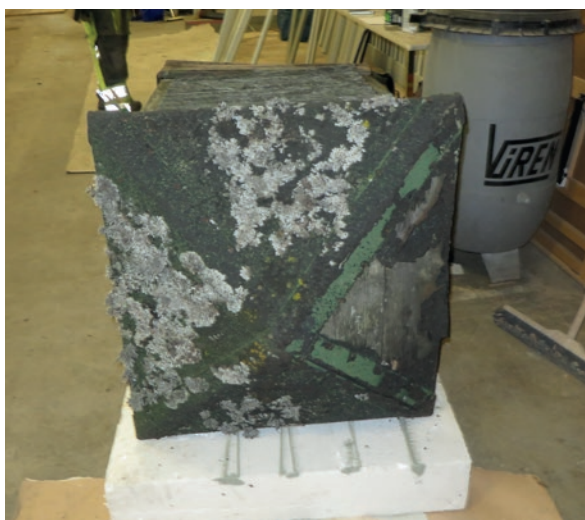
### Taket, ventilationshuv och hängrännan på östra fasaden

#### Tillstånd före renovering

Byggnadens sadeltak täcktes av ett handslaget, enkupigt lertegel. På taket fanns också en skorsten i tegel på östra takfallet, samt en ventilationshuv i trä. Båda takfallen var i behov av omläggning. Relativt många takpannor var spräckta och behöver ersättas.

Den befintliga ventilationshuv i trä var i behov av underhåll, då flera delar var rötskadade. Huvens ovansida var belagd med takpapp som börjat vittra och som var också beväxt med lavar.

Hängrännan på östra fasaden gick inte tillräckligt långt ut vid det sydöstra hörnet, vilket medförde att nederbörd stänkte upp på fasaden.



Takhuven före åtgärd. Vissa spjälror är rötskadade, pappen har börjat vittra och är beväxt med lavar.



Den östra hängrännan, vid det sydöstra hörnet, före åtgärd. Hängrännan behöver förlängas så att nederbörd inte stänker upp på fasaden.



Del av västra takfallet före åtgärd. Vissa pannor är spräckta och behöver ersättas.



Del av det östra takfallet före åtgärd. Vissa pannor är spräckta och behöver ersättas.

### Vidtagna åtgärder

De befintliga lertegelpannorna plockades försiktigt ned från taket. Spruckna och kraftigt vittrade tegelpannor sorterades bort. Tegelpannorna var av märket Sloalycke och märkta med SL. Den befintliga takpappen, samt bär- och ströläkten byttes delvis där skador fanns. Begagnade ersättningspannor av samma fabrikat och utförande som de ursprungliga köptes in. Bevarade tegelpannor lades tillbaka på det västra takfallet och ersättningspannorna, sammanlagt ca 130 stycken, lades på det östra takfallet. Vindskivor samt takfötter målades med linoljefärg i en obruten vit kulör.

Ventilationshuven monterades ned från taket i samband ovanstående arbete och togs till en verkstad. Där byttes skadade delar ut mot nya, i samma utförande som de tidigare. Nytt virke ströks med trätjära. Pappbeläggningen byttes mot ny i samma utförande som tidigare.

I samband med omläggningen av taket förlängdes hängrännan i det sydöstra hörnet några decimeter, så att nederbörd hamnar längre från fasaden.

I samband med takåtgärderna monterades även en takstege samt glidskydd på brygghusets östra takfall. Takstegen är av typen Universalstege från Weland Stål. Stegen är fabrikslackerad i en tegelröd kulör (NCS S 5040-Y80R) för att smälta in i taket. *Se mer under Kommentarer.*



En av de befintliga tegelpannorna, märkt SL (Sloalycke).



Del av östra takfallet under pågående åtgärd. Här har ny papp samt bär- och ströläkt monterats.



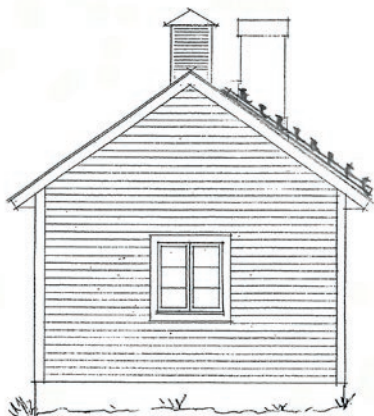
Västra takfallet efter åtgärd.



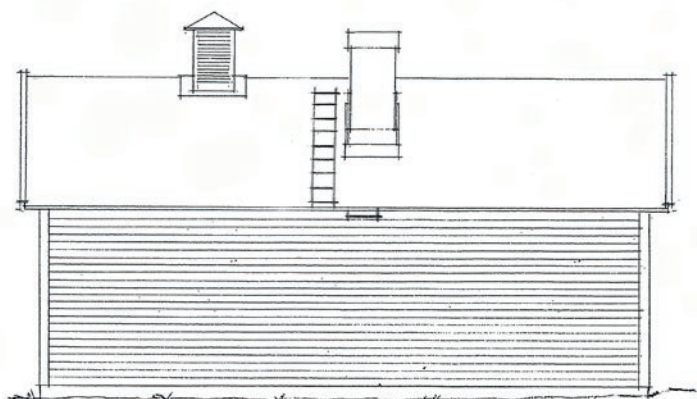
Östra takfallet efter åtgärd. Notera takstegen som monterats söder om skorstenen. Den östra hänggränsen, vid det sydöstra hörnet har förlängts ett par decimeter.



Ventilationshuven efter åtgärd.



FASAD MOT SÖDER



FASAD MOT ÖSTER

Ritning över den tillkommande takstegens placering på det östra takfallet.

## Fönster och dörr

### Tillstånd före renovering

Pardörren in till byggnaden är inåtgående, med liggande, dubbelfasad, spontad panel utvändigt och stående, spontad panel invändigt. Fönstren är tvåluftfönster med spröjs och enkelt glas. Både dörren och fönstren var i behov av ommålning och för fönstrens del även kittning. Virket i både dörren och fönstren var i bra kvalitet och skick.

### Vidtagna åtgärder

Pardörren och fönstren skrapades och rengjordes. I samband med detta gjordes kulörundersökningar för att fastställa vilka kulörer som byggnadens fönster och dörr haft och skulle komma att ha. Därefter kittades alla fönstren om, på de ställen där det var nödvändigt.

Kulörundersökningen visade att brygghuset ursprungligen haft en ljus beigerosa kulör på fön-

terbågarna (NCS S 2005-Y40R), en grönbeige kulör på fodren (NCS S 4020-Y) och en mörkgrön kulör på ytterdörren (NCS S 7020-G). Efter fastighetsägarens önskemål målades dock fasaderna i de kulörer som byggnaden hade senast. Fönstren samt alla foder målades därför med linoljefärg i en obruten vit kulör. Pardörren målades med linoljefärg i en ren kromoxidkulör (NCS S 5540-G20Y).

### Trädfällning

#### Tillstånd före renovering

Runt omkring brygghuset växte en hel del träd och buskage tätt intill byggnadens fasader och över taket. Dessa bidrog till att underhållsintervallet på fasad och tak förkortades.

#### Vidtagna åtgärder

Träd som växte intill byggnaden och som hade grenar som sträckte sig ut över taken fälldes. Likaså togs en hel del buskage runt om byggnaden



Ett av fönstren på brygghuset före åtgärd. Mycket utav kittet har fallit bort och färgen flagnar kraftigt.



Pardörren på brygghuset före åtgärd.



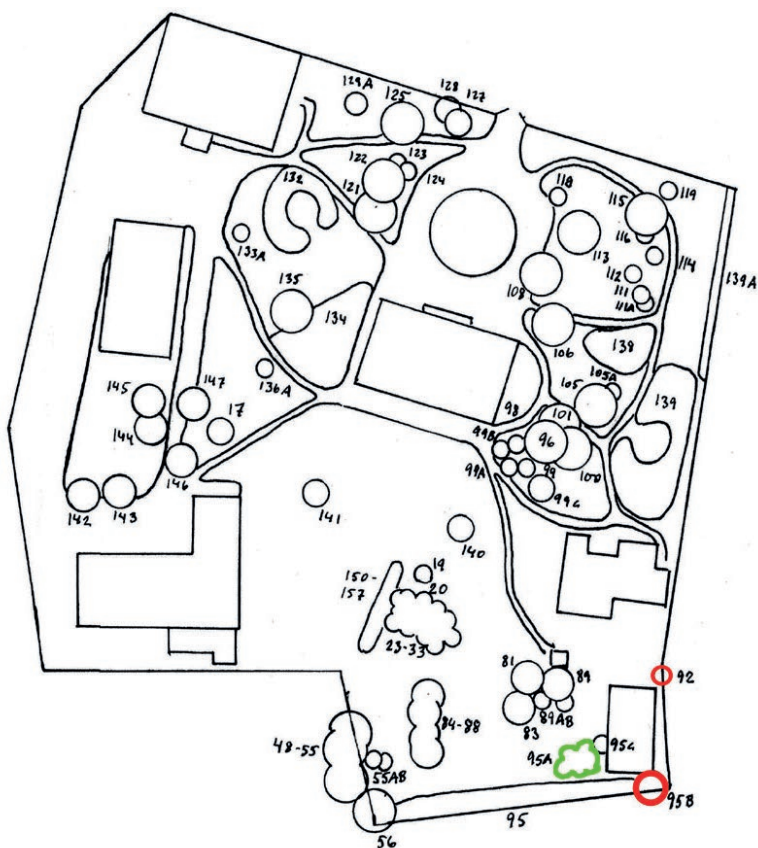
Ett av fönstren på brygghuset efter åtgärd.



Pardörren på brygghuset efter åtgärd.



Brygghuset sett från väster före trädfällning.



Träd 92 och 95B är rödmarkerade på kartan och är de träd som fälldes. 95A, krikonsnåret, är grönmarkerat och gallrades ur en hel del, för att minska dess storlek.

Ritning: Olssonska trädgården – Byggnadsminne i Kalmar län. Vård- och underhållsplan, upprättad av Byggkult 2016



Brygghuset sett från väster efter trädfällning.



Brygghuset på Olssonska gården efter åtgärder.

bort. Åtgärderna överensstämmer med förslagen i den vård- och underhållsplan som under 2016 upprättades av företaget Byggkult för Olssonska gårdens trädgård. I planen föreslogs att de träd som växer intill huset, 92 (skogsalm) och 95B (skogsalm), skulle fällas. För 95A (krikonskott i grupp) föreslogs att det mesta togs bort, men ett samlat krikonsnår sparades.

### Kommentarer

I samband med takåtgärderna behövde en takstegen och glidskydd monteras på brygghusets östra takfall. Detta för att Räddningstjänsten ställde krav på att brygghusets skorsten ska kunna nå. Takstegen och glidskyddet monterades på det östra takfallet, men då byggnadens östra fasad bara ligger några decimeter från tomtgränsen medför placeringen att man tvingas resa markstegen från den intilliggande fastigheten. Lösningen har per telefon presenterats för ägaren till den aktuella grannfastigheten. Han har preliminärt godtagit lösningen. Torsås kommun har för avsikt att skriva ett avtal med fastighetsägaren.

## Sändlista

Länsstyrelsen i Kalmar län, 391 86 Kalmar

Riksantikvarieämbetet, Box 5405, 114 84 Stockholm

Torsås kommun, Sofie Nyström, Box 503, 385 25 Torsås

Svensk Entreprenad AB, Ramsågsgatan 4, 385 34 Torsås









Adress Box 104,  
S-392 21 Kalmar

Telefon 0480-45 13 00

E-post [info@kalmarlansmuseum.se](mailto:info@kalmarlansmuseum.se)  
Webb [kalmarlansmuseum.se](http://kalmarlansmuseum.se)

