

# ”Bremerska gården” Borgmästaren 11

Antikvarisk medverkan vid fasadrenovering

Borgmästaren 11, Kalmar stad och kommun, Kalmar län, Småland

Liselotte Jumme

Kalmar läns museum

Byggnadsantikvarisk rapport september 2017



## **Kalmar läns museums bebyggelseenhet**

Kalmar läns museums bebyggelseenhet utför antikvarisk medverkan vid förändringar och renoveringar av kulturhistoriskt värdefull bebyggelse/ bebyggelsemiljöer. Flera medarbetare är också certifierade som sakkunnig kontrollant av kulturvärden enligt Plan- och bygglagen.

Kalmar läns museum kan även erbjuda expertis inom exempelvis land- och marinarkologi, konservering och kulturmiljöpedagogik.

[www.kalmarlansmuseum.se](http://www.kalmarlansmuseum.se)

## **Antikvarisk medverkan – vad är det?**

Alla kyrkor och kyrkogårdar tillhörande svenska kyrkan byggda före 1940 är skyddade enligt Kulturmiljölagen. Denna lag används också för att skydda vissa andra byggnader, så kallade byggnadsminnen. I Kalmar län handlar det om ca 135 byggnader, bebyggelsemiljöer, parker etc. När en sådan skyddad miljö ska förändras krävs ett särskilt tillståndsbeslut från länsstyrelsen, som får ställa villkor om hur åtgärderna ska utföras. Samma sak gäller när länsstyrelsen fattar beslut om så kallade byggnadsvårdsbidrag till olika kulturhistoriskt värdefulla miljöer eller byggnader runt om i länet.

För att åtgärderna ska genomföras enligt länsstyrelsens beslut, med antikvariskt perspektiv och traditionella metoder och material "som innebär minsta möjliga skada" på byggnaden eller bebyggelsemiljön ska arbetet följas av antikvarisk expertis, den antikvariske medverkande. Denne ska vara fastighetsägaren och hantverkarna behjälplig med goda råd, följa och dokumentera arbetet samt redovisa genomförda åtgärder i en rapport.

# ”Bremerska gården” Borgmästaren 11

## Antikvarisk medverkan vid fasadrenovering

Borgmästaren 11, Kalmar stad och kommun, Kalmar län, Småland

<b>Författare</b>	Bebyggelseantikvarie Liselotte Jumme
<b>Foto</b>	Nytagna foton, författaren där inte annat anges, äldre foton ur Kalmar läns museums arkiv.
<b>Granskad av</b>	Antikvarie Ellen Olsson
<b>Layout</b>	Stefan Siverud
<b>Diarienummer</b>	Kalmar läns museum: 31-149-16 Länsstyrelsen Kalmar län: 432-2550-16, 432-5004-16
<b>Utgivare</b>	Kalmar läns museum 2017
<b>Kartor</b>	Publicerade i enlighet med tillstånd 507-1417-10 från Lantmäteriverket.
<b>Utförd av</b>	Kalmar läns museum, Bebyggelseenheten
<b>Kontaktperson</b>	Liselotte Jumme
<b>Beställare</b>	Kalmar stadsmission
<b>Kontaktperson</b>	Susanne Lundström
<b>Entreprenörer/ Hantverkare</b>	AB Karlssons fasadrenovering (totalentreprenör och ansvarig för puts) Thomas Gustafsson, (arbetsledning), Billy Sjöstrand, Håkan Holmström, Daniel Eriksson (murare), NCC (träarbeten) Jim Ferreira Axelsson (projektledare), Jens Mattisson, Jonatan Mattisson (snickare), Drags plåt AB, Johan Hansson (plåt), Hagbloms måleri i Kalmar AB, Ola Kajbjer (arbetsledare, måleri), Rikard Ljungberg, Henrik Hoffman, Alvida Harriesson och Andreas Lundin (målare), Ölands stenmontage (trappstenen).
<b>Renoveringsperiod</b>	2016, april–november samt 2017, maj–juni.
<b>Fältbesök skedde</b>	Byggmöten 2016-05-03, 2016-05-10, 2016-05-19, 2016-05-23, 2016-06-10. Förbesiktning 2016-10-18 och slutbesiktning 2017-06-08 med besiktningssman Johan Högström, Atrio arkitekter Kalmar AB. Utöver detta täta besiktningar och byggplatsmöte för att följa upp och dokumentera arbetet. Fastighetsägaren representerad av Susanne Lundström har varit en aktiv part i diskussioner som förts under arbetets gång.
<b>Slutbesiktning</b>	Utförs av Länsstyrelsen Kalmar län
<b>Övriga handlingar och digitala fotografier</b>	Förvaras i Kalmar läns museums topografiska arkiv.



# Om den aktuella byggnaden

Borgmästaren 11, den sk Bremerska gården ligger i kvarteret Borgmästaren som är ett av de kvarter på Kvarnholmen som klarat sig bra vid de stora stadsbränderna. Den senaste var år 1800. Därför finns många byggnadsminnen i det här kvarteret. Borgmästaren 11 blev byggnadsminne år 1973. Namnet Bremerska gården kommer från Jürgen eller Iöran Bremer, en rådman som ska ha byggt ett trähus på tomten år 1665. Enligt vissa källor ska nuvarande byggnad vara uppförd efter en brand år 1786. Det var till början ett timmerhus

som kläddes med träpanel och fick tak av tegel. År 1865 köptes fastigheten av boktryckare Otto Westin och därmed inleddes tryckerieran för huset, som kom att vara mer än 100 år. Från slutet av 1800-talet trycktes tidningen Kalmar i huset och byggnaden genomgick förändringar och blev mot gatan reveterat med tak av asfaltspapp, enligt beskrivning från 1885. Genom arkivstudier har tillkomsten av putsfasaden i sen 1800-talsstil kunnat dateras till mellan 1882 och 1885. Det var också då som trähuset förlängdes mot väster med en



Foto taget mellan 1880–1910-tal. Bremerska gården skymtar i bildens vänsterkant.



Foto från första hälften av 1940-talet.

stomme av tegel. Tidningen Kalmar blev år 1918 istället till Kalmar – Kalmar läns tidning. Huset byggdes om igen på 1920-talet och åter 1937 då en stor tryckerimaskin placerades på gården som blev överbyggd. På 1960-talet huserade polisen i huset. Då togs en ny entré upp mitt på fasaden och två av fönstren i bottenplanet byttes ut. Efter att Kalmar kommun under många år ägt byggnaden är numera Kalmar Stadsmission ägare.

Genom den fasadrenovering som genomförts 2016–17, där fasaden för första gången frilagts, har mer kunskap kunnat tillföras och viss klarhet kunnat bringas kring husets historia. I samband med detta har också dendrokronologiska prover tagits för att datera trähuset. Fasadens färgsättning genom åren har dokumenterats.

# Utförda åtgärder

Den antikvariska medverkan har skett i samband med tillståndsgivning för aktuella åtgärder enligt Kulturmiljölagen.

## Gatuhuset, norra fasaden

### Puts, plåt, stomme samt uppbyggnad av ny fasad

#### Tillstånd före renovering

Den putsade fasaden hade en hel del skador och framförallt sprickbildning, delvis ytlig, delvis djupare. I takfoten fanns dels mindre skador mellan fasad och tak och dels större sprickor som löpte över takfoten som helhet. I skarven mellan trästomme och tegelstomme fanns en vertikal spricka som löpte över hela husets höjd. Ovan fönsteröppningarna fanns en del sprickor. På en sättning i huset buktade huset utåt mot mitten och bruket hade lossnat från stommen i vissa partier. I de ursprungliga putslagren förekom skiktning. Kring flera av fönstren fanns lagningar utförda med ett hårt, cementhaltigt bruk. Mindre lagningar med samma typ av hårda bruk fanns också spritt över fasaden. Längs med stupröret i husets östra del fanns en större lagning med cementhaltigt bruk som löpte över nästan hela husets höjd, inklusive takfoten. Den ursprungliga putsen bestod av ett kalkbaserat bruk med en hel del korn och klumpar av kalk. Fasaden var målad med plastfärg över ursprungligt färgskikt som bedömdes vara en linoljafärg (undersökning gjordes och det konstaterades att det inte var någon kalk i färgskiktet). Ovan sockeln satt en sk cykelplåt av koppar monterad.

#### Vidtagna åtgärder

Fasaden uppmättes och listverk mallades av. Arbetet utfördes med stor noggrannhet av Billy Sjöstrand, AB Karlssons fasadrenovering. Putsprov sändes för analys till Målarkalk AB i Helsingborg.

Dokumentation av färglager, putsbärare och byggnadens stomme utfördes av antikvariskt medverkande. Det togs också dendrokronologiska prover i stommen för att, om möjligt, fastställa virkets ålder och härkomst. Befintlig puts knackades ned. Husets östra del (ungefär  $\frac{3}{4}$ ) visade sig bestå av trästomme och den västra tredjedelen av en tegelstomme. Lagningar utfördes i trästommen i byggnadens östra del upp till ca 3 meters höjd. Arbetet utfördes med kraftiga furuplank som fästes med skruv där rötskadat virke tagits bort. Även i takfoten utfördes en del lagningar. Järn som fanns som förstärkningar i timmerstommen rostskyddsmålades med blymönja. Efter spikrensning och rengöring av stommen monterades vassmatta (reveteringsmatta Ideal-mattan från Målarkalk AB) på trästommen. För uppbyggnad av gördelgesimsem byggdes befintlig trälist på med ytterligare trälist som sedan kläddes med vassmatta. Trästommen behandlades enligt följande: Grundningsbruk Saint-Astier NHL 2, 1:2, 0-4 mm. Utstockningsbruk Luftkalkbruk CL 90, 1:3, 0-4 mm Målarkalk AB, Finbruk Luftkalkbruk CL 90, 1:3, 0-1 mm Målarkalk AB.

Tegelstommen behandlades, efter rengöring, enligt följande (och fick ingen vassmatta): Grundningsbruk Saint-Astier NHL 3,5, 1:1,5, 0-4 mm. Utstockningsbruk Luftkalkbruk CL 90, 1:3, 0-4 mm Målarkalk AB, Finbruk Luftkalkbruk CL 90, 1:3, 0-1 mm Målarkalk AB. För underlag till gördelgesimsen användes rostfria stora spik som fästes i tegelfasaden.

Putsen lades på för hand i flera tunna påslag. Profilerna arbetades fram efter hand med hjälp av



Susanne Lundström, Stadsmissionen och Thomas Gustafsson, AB Karlssons fasadrenovering inför arbetet.

platstillverkade mallar i trä och metall utförda efter uppmätningar innan den gamla fasaden revs. Putsens tjocklek är i färdigt skick ca 6-8 cm på släta ytor och upp till 20 cm på gördelgesimsen.

Plåtar under fönster och längs med gördelgesims monterades under putsarbetets gång för att anpassa dem till putsens tjocklek. Plåtarna utfördes med putskant, så låg som möjlig. Plåten är en grundad plåt av märket Ruukki som är avsedd för målning med linoljefärg.

Fasaden målades med linoljefärg från Engwall & Claesson i fyra strykningar i brun (mörkockra) NCS S 4040-Y50R och grågrön (grön umbra) NCS S 5005-G80Y. Strykning 1, linoljefärg 50% förtunnad med alifatnafta, strykning 2, 35% förtunnad, strykning 3, 25% förtunnad och sista strykningen 10% förtunnad färg. Inför första strykningen testades ytans PH-värde för att säkerställa att det inte var högre än 7 (höll då 6,8-6,9). Färgen lades delvis på med roller men ströks in med pensel. Första två lagren målades allt i den bruna kulören och först i de två sista målades de gröngråa partierna i rätt kulör. Plåt över gördelgesims målades

in i fasadens grågröna kulör. Stuprören som gjorts nya vid takarbeten 2014 målades med linoljefärg i brunrött (järnoxidrött), NCS S 7020-Y70R.

Orden ”KALMAR STADSMISSION” skrevs med linoljefärg direkt på fasaden i brunröd kulör NCS S 7020-Y70R, likaså siffran 36 ovan portlidret.

Sockeln blästrades, lagades med A-bruk Finja Betong (cement lika befintligt) och målades med modern silikatfärg, Keim Kontakt plus som grunfärg och Keim Granital som slutstrykning i kulör NCS S 5005-G80Y. A-bruket användes också vid huvudentréns sidor i anslutning mot mark, trappsten och sockel.

Ovan portlidret monterades en sk Vårdshuslampa i glas och smide.

Skyltar som berättar om byggnadsminnet och även andra mindre skyltar (GAS, Rikstelefon) som hörde till byggnaden monterades upp igen i samband med arbetets slutförande. För mer detaljer och resonemang bakom utförandet, se under rubrik ”Kommentarer”.



Borgmästaren 11 inför fasadarbeten.



Sockeln och nedre delen av fasaden inför arbetet. Notera cykelplåten i koppar som satt där.



Fasaden inför arbetet. Notera sprickan uppe i takfoten som också fortsätter nedåt.

Detalj där man ser spricka och skador i takfoten samt spricka som löper nedåt längs fasaden. Detta är i skarven mellan husets trä- och tegelstomme.



Provblästning av en yta inför beslut om arbetets omfattning.



Skada vid stuprör i husets östra del inför arbetet.



Billy Sjöstrand testar färgborttagningsmedel.



Undersökning inför rivning. Här syns spår efter test med bläster och en borthuggen del med skadad puts.



Bokstäver framkom under befintligt färglager och dokumenterades inför rivning.



Daniel Eriksson bilar ner puts. Här ser man också det gamla underlaget för putsen på trästommen.



Skada i takfoten där man ser hur takfotens putsbärare är vass, spik och ståltråd.



Jan Westergren, läns museet och murarna Billy Sjöstrand och Håkan Holmström inspekterar fasaden under rivning. Här ser man delar av tegelstommen.



Timmerstomme möter tegelstomme.



Spikrensad fasad inför att arbetet med uppbyggnaden av putsfasaden ska påbörjas. Här syns också var nr 4 av de dendrokronologiska proverna togs.



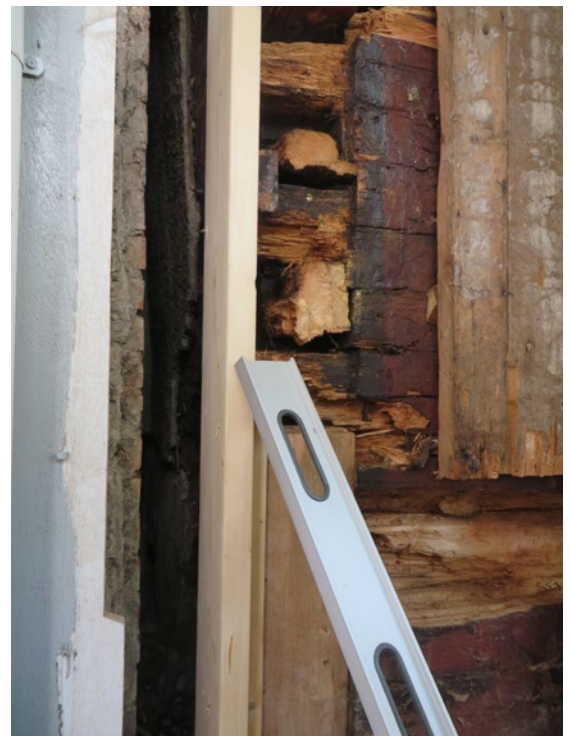
Detalj takfoten efter att putsen rivits.



Skada i husets östra del, nertill.



Skadan i husets östra del i samband med Anticimex provtagning.



Skadan i husets östra del upplagad och stöttat med nytt virke.



Lagning med nytt virke i takfoten.



Rengjord stomme inför att ny puts ska läggas på.



Trästommen klädd med vassmatta inför putsning.



Fästbleck i plåt monterat inför start av putsarbeten.

Kulörprover framtagna utifrån färgskikt på nedtagen puts.



Grundningsbruk på fasaden.



Grundningsbruk på fasaden.





Daniel Eriksson drar takfotens profil i den fuktiga putsen. Thomas Gustafsson dokumenterar.



Billy Sjöstrand mättar ut för profiler. Träribborna fungerar som stöd under uppbyggnaden av putsen men tas sedan bort.



Billy Sjöstrand justerar verktyg för putsprofiler.



Daniel Eriksson slår på puts och arbetar fram profiler i den fuktiga putsen.



Håkan Holmström drar profiler i den fuktiga putsen.



Billy Sjöstrand "skäggjar av" putsen när den är klar och har torkat för att få bort löst bruk och ojämnheter.



Den nya putsfasaden är klar.



Susanne Lundström, Stadsmissionen och Katarina Sundberg, länsstyrelsen inspekterar den färdiga putsfasaden från ställningarna.



Den putsade fasaden är klar för att stå och torka över vintern och våren 2016-17.



Rikard Ljungberg och Andreas Lundin stryker första lagret av linoljefärg på fasaden.



Fasaden struken första gången med brun linoljafärg på alla putsade ytor.



Den grågröna kulören provas på en omfattning för godkännande av antikvariskt medverkande.



Rikard Ljungberg och Henrik Hoffman målar fönster.



Målning pågår. Översta planet och takfoten.



Henrik Hoffman och Alvida Harriesson provar ut bokstäver på fasaden för att få lämpligt avstånd och placering.



Schablonen fästs upp inför målning av Alvida Harriesson och Henrik Hoffman.



Alvida Harriesson återskapar siffran 36 ovan portlidret så som det en gång såg ut.



Alvida Harriesson och Henrik Hoffman efter slutförd målning av orden KALMAR STADSMISSION på fasaden.



Detalj efter slutförd målning.



Fasaden färdigmålad och ställning riven.



Projektet slutfört.



Detalj av färdigställd fasad.



Del av färdigställd fasad.



Entrépartiet efter slutfört arbete.



Porten inför arbetet.

## Fönster, dörr och port på gatufasad

### Tillstånd före renovering

Behov av renovering.

### Vidtagna åtgärder

När putsen rivits behandlades de delar av fönsterkarmarna som kom fram bakom putsen med linolja. Fönstrens utsida tvättades, skrapades och målades med linoljefärg i NCS S 7020-Y70R, brunröd. Trärena ytor målades tre gånger, övriga ytor två gånger. Fönsterbågarna kittkompletterades där behov fanns och justerades i gångjärn. En övre fönsterbåge återmonterades där det tidigare satt en skiva och ventil. Även de nya fönsterblecken i plåt målades i den brunröda tonen med linoljefärg.

Portarna tvättades och skrapades och målades med linoljefärg i NCS S 7020-Y70R, brunröd. Trärena ytor målades tre gånger, övriga ytor två gånger. Vissa hål och andra småskador lagades med linoljekitt inför målning.

Nya dörrblad till huvudentrén tillverkades med de gamla som förebild, men utåtgående. De tillverkades av furu med härdat isolerglas i de glasade ytorna. Rostfri plåt sattes nertill som tidigare. Komplettering av karm för att passa de nya dörrbladen utfördes. Ny trappsten av kalksten, utförd med den gamla som förlaga (spårat steg och räfflade kanter) monterades då den gamla var sprucken och sliten.



Fönster i andra våningen inför arbetet.



Fönster i bottenvåningen inför arbetet.



Entrén med den gamla entrédörren inför arbetet.



De nya dörrbladen monterade i den nyputsade fasaden. Här ser man att lagningar i sockeln utförts i ett cementbruk som också användes kring entréns nedre del mot sockel och trappsten. Dörren har här en aluminiumlist som efter påtalande ersättes med en trälist.



Henrik Hoffman målar fönster.



Fönster i andra våningsplanet i färdigställt skick.



Fönster i bottenvåningen i färdigställt skick.



Ny dörr, nymålad och fin.



Porten renoverad.

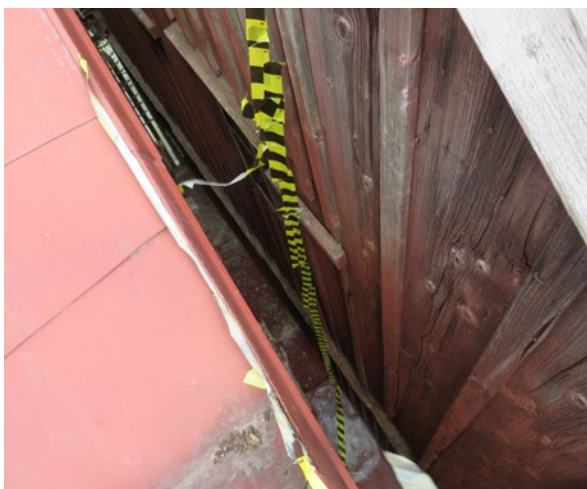
## Utrymme mellan Borgmästaren 11 och 10

### Tillstånd före renovering

Den sk pråmman mellan husen var till hälften fylld med duvträck vilket gjorde att fukt blev stående mot båda byggnadernas fasader (Borgmästaren 11 puts, Borgmästaren 10 träfasad). Vid något tillfälle hade man lagt in en plåt nertill i pråmman och täckt in utrymmet med nylonnät för att hålla fåglarna ute, utan att lyckas.

### Vidtagna åtgärder

Utrymmet sanerades från duvträck och byggdes in med trä och plåt. Vid gatufasaden kompletterades den befintliga locklistpanelen för att fylla hela vägen upp och mot gården monterades en slätspontad, hyvlad furupanel. Målning utfördes i kulör som omgivande ytor. Som tak monterades en skiva på vilken plåt fästes från Borgmästaren 11 där den monterades i den putsade fasaden. Ovan plåten putsades gaveln på Borgmästaren 11 om. Den lilla delen av gaveln på Borgmästaren 10 som blev kvar kläddes med plåt. Vindskivor i trä lämnades som de var men målades i vitt. All plåt målades med linoljefärg i rött som plåttaket. Ett ventilationsrör med hatt monterades på det nya plåttaket över pråmman för att utrymmet ska vara ventilerat.



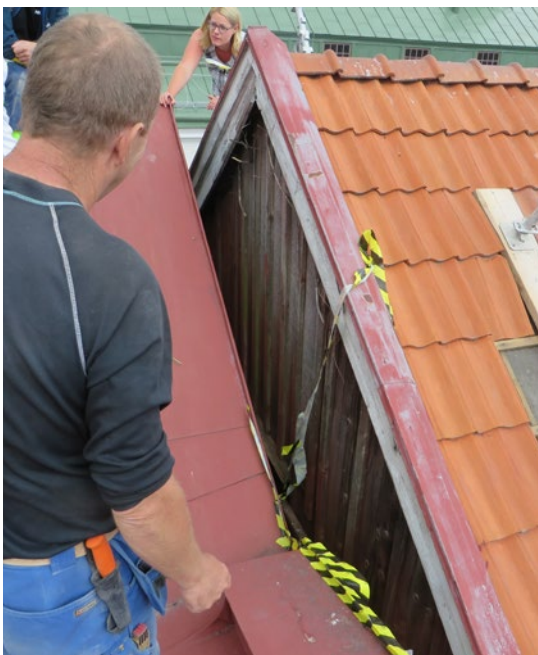
Träfasaden på Borgmästaren 10 i utrymmet mellan de båda fastigheterna (10 och 11). Om man tittar nogga kan man se att det finns ett fönster i fasaden.



Detalj vid mellanrummen mellan Borgmästaren 11 och 10 uppe vid takfoten när putsen mot gatan rivits.



Johan Hansson från Drags plåt och Thomas Gustafsson från AB Karlssons fasadrenovering studerar utrymmet som ska byggas in mellan husen.



Antikvariskt medverkande, Liselotte Jumme, samråder med hantverkarna kring inbyggnad av pråmman.



Här har en plåt monterats mot gaveln på Borgmästaren 11 och ytan ovan har putsats om vid inbyggnad av pråmman.



Detalj av taket ovan pråmman med ventilationsröret.

Pråmman inbyggd och klar mot gården.



Bild innan arbetet inleddes, tagen till Vård- och underhållsplanen 2015.



Gatuhuset mot innergården efter rengöring och borttagning av dålig puts.

## Fasad mot innergård

### Tillstånd före renovering

Putsen var en blandning av gammal spritputs och sentida lagningar. Det fanns en del mindre puts-skador och sprickor. Troligen hade fasaden varit målad med kalkfärg men den var mycket sliten och smutsad och många av lagningarna var gjorda med cementhaltigt bruk. På det inre huset (ej gatuhuset) fanns gamla fönster som bara var enkla. Flera andra fönstren var utbytta i sen tid till moderna fönster som inte passar till husets ålder och dignitet.

### Vidtagna åtgärder

Fasaderna tvättades och lagades enligt följande: Grundningsbruk Saint-Astier NHL 3,5, 1:1,5, 0-4 mm. Utstockningsbruk Saint-Astier NHL 3,5, 1:1,5, 0-4 mm. Lagningarna utfördes med struktur så lik befintlig puts som möjligt.

Målning utfördes med Hydraulisk kalkfärg Kiselit KST 7168 ljus gul, ca NCS S 3020-Y20R. Färgen togs från Målarkalk AB. Stuprören (som gjordes nya i samband med att plåttaket lades om 2014) målades i samma kulör med linoljefärg. Äldre fönsterbågar sågs över och kittkompletterades där det behövdes. Ett par trasiga rutor byttes ut. På det inre huset (ej gatuhuset) kompletterades fönstren mot gården med nya innerbågar. Äldre fönster målades utåt i brunröd kulör, NCS S 7020-Y70R med linoljefärg. Moderna vita fönster lämnades utan åtgärd.



Detalj på mötet mellan tegelstomme och trästomme i takfoten mot innergården.



Detalj gatuhuset mot innergården med delar av tegelstommen blottlagd där lagningar skulle utföras.



Gatuhuset mot innergården i mötet mellan tegelstomme och trästomme.



Innergårdens fasader efter putsning.



Innergården efter målning.



Gaveln inför arbetet med smutsad och sliten fasad.

## Gavel mot Borgmästaren 10

### Tillstånd före renovering

Sliten putsfasad på tegelstomme. Putsen var ytterst målad med något som inte bedömdes vara en traditionell kalkfärg. På fasaden fanns fyra rektangulära ljusinsläpp försedda med trådarmerat glas.

### Vidtagna åtgärder

Fasaden högtryckstvättades. Putsen var delvis mycket tunn och porös och föll bort i stora partier vid rengöring. Lagningar utfördes, enligt följande: Grundningsbruk Saint-Astier NHL 3,5, 1:1,5, 0-4 mm. Utstockningsbruk Saint-Astier NHL 3,5, 1:1,5, 0-4 mm. Fasaden målades med Hydraulisk kalkfärg Kiselit KST 7100, vit, Målarkalk AB. I samband med arbetet murades 2 fönster igen. I ett av dem sattes en ventil i galvaniserad plåt.



Detalj av gavelns övre parti med tunn, porös puts inför arbetet.



Vid rengöring föll stora partier av lös och tunn puts ner och blottade tegelsstommen bakom.



Gavelfasaden färdigställd.

## Kommentarer (som komplement till beskrivningar ovan)

I projektets inledning skickades fyra putsprover på analys till Målarkalk AB i Helsingborg. De kunde konstatera att ursprungsputsen var ett svagt hydraulisk eller lufthärdande kalkbruk med en hel del kor och klumpar av kalk och ballast mellan 0 och 6 mm. Hållfastheten bedömdes som låg och putsen framstod enligt analysen som dåligt bunden. Befintlig färgtyp konstaterades vara en plastfärg.

I länsstyrelsens tillståndsbeslut ställdes krav på att så mycket som möjligt av befintlig puts på gatufasaden skulle behållas, att lagningar skulle utföras med traditionella material och metoder och att fasaden skulle målas med linoljefärg. Inledningsvis fördes diskussioner om hur putsen bäst kunde bevaras. Olika metoder för att få bort den plastfärg som satt ytterst diskuterades och testades. Färgborttagning provades med tre olika kemiska produkter avsedda för ändamålet. Metoden med produkter från ”Takcare”, den sk ES-metoden, har använts på en del stenhus i Stockholm bl a som efter färgborttagning har målats med linoljefärg. Ett problem var att putsen behöver vara i relativt gott skick för att tåla behandlingen med de kemiska produkterna och efterföljande hetvattentvätt. I samtalen som fördes framförde också putsentreprenören att man inte får riskera att vatten kommer in i sprickor i putsen och kan gå vidare in i trästommen. På Borgmästaren 11 var i relativt dåligt skick med många sprickor. Att då kunna använda färgborttagning ansågs av entreprenören som orimligt.

Provblästring genomfördes för att prova att ta bort färglager på detta sätt och komma ner i ”frisk” puts. Men även en varsam blästring drog med sig en hel del puts eftersom putsen var så porös under färgen. Efter olika undersökningen konstaterades att den befintliga putsen var ett lapptäcke av olika lagningar och den övergripande kvaliteten bedömdes som för dålig för att enbart kunna göra lagningar. I samråd med länsstyrelsen, Katarina Sundberg, beslutades att befintlig puts skulle tas



Referensytan som sparades mellan två fönster i andra våningsplanet för att det ska finnas något av ursprunglig puts och ursprunglig putsbärare bevarad.

ner förutom en mindre referensyta som sparades mellan två fönster i andra våningsplanet, ca 1 x 1 meter. Se bilaga 2. Vid undersökning av putsen återfanns under översta färglagren målade bokstäver under gördelgesimsen samt siffran 36 ovan portlidret. Bokstäverna bildade orden Kalmar – Kalmar läns tidning. Några bokstäver och siffran 36 avritades som dokumentation.

Längs med husets östra ände fanns en stor putslagning utförd med cementshaltigt bruk som tidigt i processen höggs ner. Bakom denna lagning fanns en gammal skada i husets trästomme, sannolikt orsakad av läckande stuprör. När man började riva bort rötskadat virke uppstod misstankar om att det fanns Äkta hussvamp i området. Efter undersökning av Anticimex kunde konstateras att det inte var Äkta Hussvamp utan det som kallas Lille Hussvamp (dansk analys). Denna

anses inte lika aggressiv och farlig. Rekommendationen från Anticimex blev att ta bort angripet virke och ca 10-20 cm extra. Detta utfördes också. Lagning utfördes med grova plank av furu som skruvades ihop med befintlig stomme. Utöver denna del där rötskadat virke upptäcktes var den övriga trästommen i gott skick och snickaren som utförde arbetet bedömde att knuten med den lokala skadan blev mycket stabil efter lagningarna.

När befintlig puts höggs ned kunde både stomme, putsens underlag och själva putsen studeras och dokumenteras. Den befintliga putsen var bitvis mycket tjock. På släta partier ca 8-10 cm tjock och i utbyggda profiler flera centimeter tjockare. På trästommen satt som bärande underlag granris som lagts längsgående fasaden och fästs med tunna träribbor. I takfoten bars putsen av gran-

ris som lagts längs med takfoten och fästs med ståltråd mellan spikar. Detta var den ursprungliga tekniken sedan 1880-talet. Över sockeln i den spårande nedre delen av fasaden hade omputsning troligen skett någon gång vilket kunde konstateras eftersom där satt en vassmatta och hönsnät som putsbärare. För uppbyggnaden av gördelgesimsen hade man fäst vass mellan ståltråd och spikar. På tegelfasaden var underlaget till gördelgesimsen utförd enbart med smidda spikar som fästs in i teglet kors och tvärs. Putsen var upp mot 19 cm tjock här! På tegelstommens nedre del satt träpiggas instuckna som fäste för puts. Mellan fönsterkarmar och väggar var det tätat med något som verkade vara torkat sjögräs. Den befintliga originalputsen var en kalkputs med stort fraktionsspann (naturgrus med olika stora stenar) och kalkklumpar.



Timmerstomme möter tegelstomme. Här ser man också en av knutarna förstärkt med järn.



Detalj där man ser putsbärare för gördelgesimsen på tegelstommen vid rivning. Stora smidda spikar var underlaget och putsen var mycket tjock.



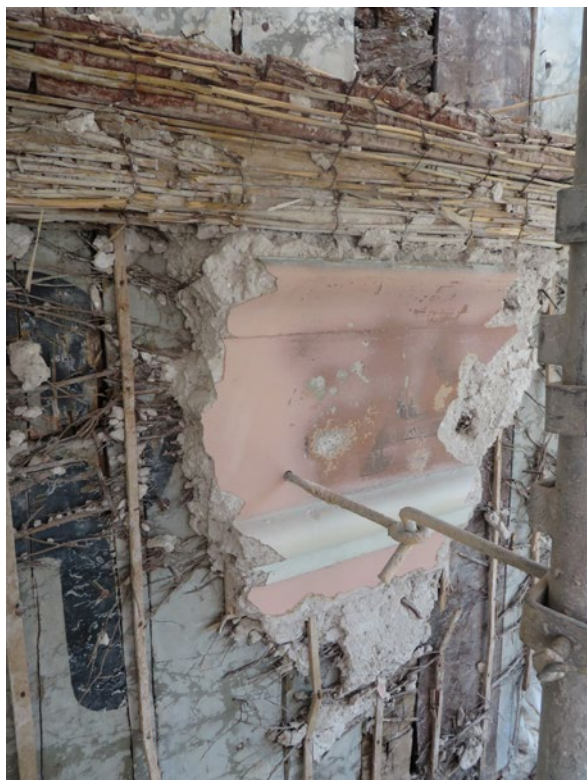
Delar av underlaget till putsen bestående av granris och tunna träribbor sitter kvar på timmerstommen efter rivning av puts.



En översiktsbild över stommen när putsen och putsbäraren tagits bort och stommen rensats och rengjorts.



Detalj där man ser att delar av timmerfasaden var klädd med grönmålad panel.



Detalj under rivning av puts.



Detalj, knut i andra våningen.

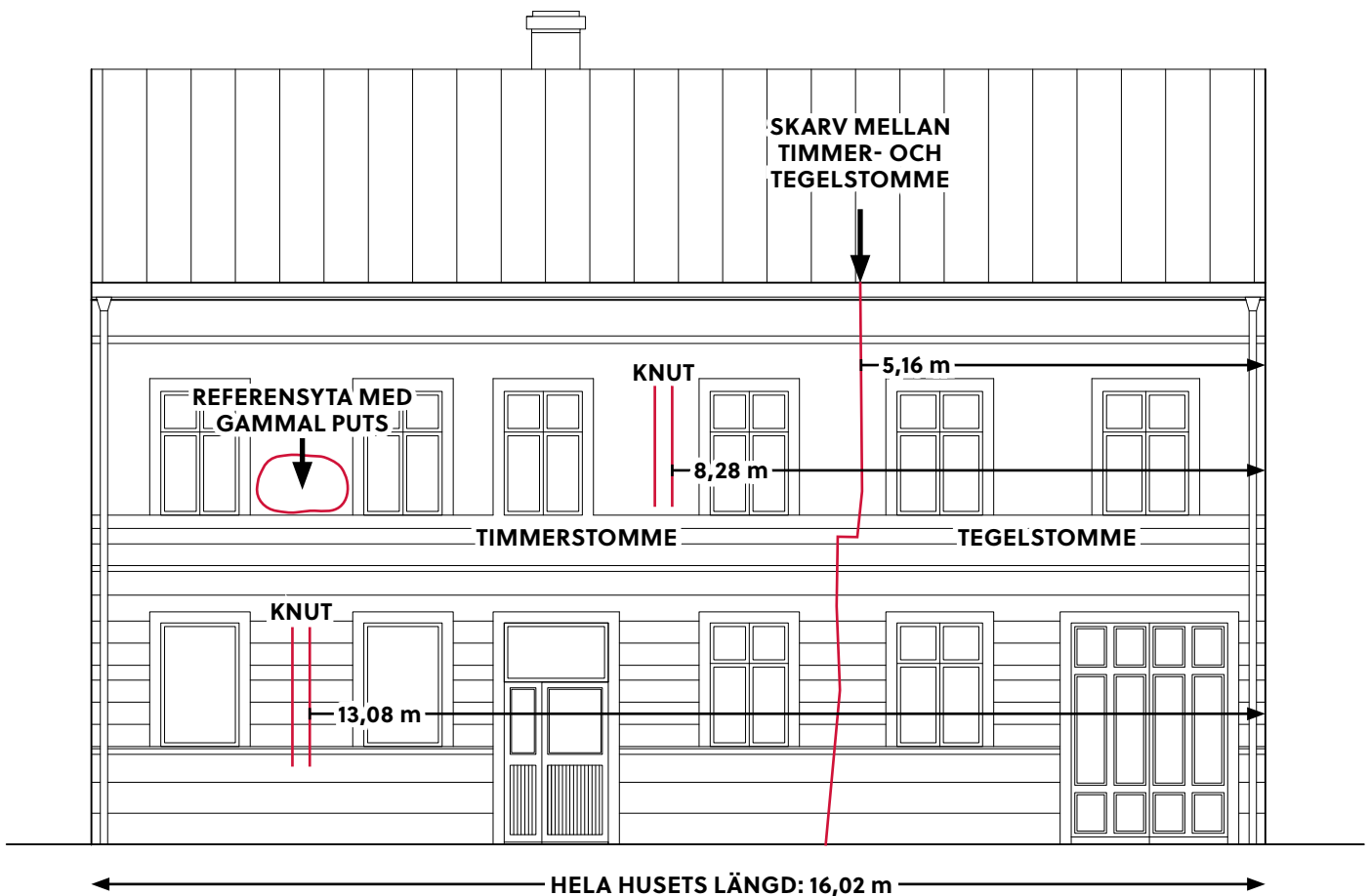
I de ursprungliga putslagren förekom skiktning, som om man inte varit så mån om att få lagren att binda samman när man utförde arbetet. Det fanns också tecken på att man inte var på det klara med hur man ville att fasaden skulle se ut när man började arbetet eller att man utfört arbetet i ett par omgångar. Det som tyder på detta är att putsen går under den utbyggda gördelgesimsen på trädelen som att man inte bestämt sig för att man skulle ha en gesims där när arbetet först utfördes. Putsen var inte målade. På tegeldelen fanns inte tegel utbyggt som fäste för gördelgesimsen utan en "nödlösning" hade utförts där smidda spikar fästs i fasaden. Stommen som framkom under putsen fotodokumenterades och mättes upp. I delar av huset framkom timmerstommen med liggande timmer tätat med lindrev mellan varven. Timret var behandlat med ett tjockt lager tjära/rödtjära (som elefanthud) som fortfarande doftade när man skrapade på det. Timmerstommen visade inte tecken på att ha varit panelklädd på så vis att man kunde följa spår av spikar. Trähuset visade sig ha två knutar som var avsågade. Vid dessa

fanns förstärkningar med kraftiga järn. Delar av timmerstommen var klädd med en återanvänd, hyvlad, grönmålade, slätpanel som troligen fästs på trästommen som en slags utsalning inför putsning. Panelen har sågats av på längden och klyvts för att bli tunnare inför montering. Panelen var uppspikad med grova, handsmidda spikar. På panelen fanns svarta bokstäver målade. En del omålade bräder fästa med smidda spik fanns också på trästommen. Trähusets takfot var fint utförd i linoljefärgsmålade hyvlat virke, vilket tyder på att den varit synlig under en period. Kulören var ljusgrå.

Tegelstommen som framkom under putsen var murad av rött tegel. Inga tegelstämplar kunde noteras. Teglet var murat i blockförband.

Allt putsbruk togs från Målarkalk AB i Helsingborg. Linoljefärgen togs från Engwall & Claesson som också lämnade instruktioner om hur färgen skulle målas. Länsstyrelsen hade redan i tillståndsbeslutet påtalat att huset skulle målas med

## FASAD MOT NORR



Ritning av fasaden med inritade noteringar. Bakgrundsritning av Atrio Arkitekter Kalmar AB.

linoljefärg. Vissa diskussioner fördes ändå om färgvalet då putsentreprenörer och målarfirmor inte är så vana att använda linoljefärg på putsad fasad. Särskilt ställde putsentreprenören frågor kring hur tät en linoljefärgsmålad fasad blir med tanke på att stora delar av husets stomme är av trä. Linoljefärgsleverantören Engwall & Claesson valdes av anlitad målarfirma. Engwall & Claesson lämnade instruktioner kring hur linoljefärgen skulle målas. Det påtalades särskilt att putsen skulle vara ordentligt karbonatiserad varför fasaden fick stå över vintern och våren och torka ordentligt. På försommaren restes ställningar igen och inför målning testades ytputsens PH-värde enligt färgleverantörens instruktion. PH skulle vara under 7. Vid test höll det 6,8-6,9 i PH. Instruktioner lämnades också om att linoljefärgen skulle målas i fyra strykningar med olika spädning med alifatnafta och det betonades att färgen skulle strykas tunt och få torka ordentligt mellan strykningarna för att undvika framtida blåsbildning. Färgleverantören lämnade Klara kyrka i Stockholm som referensobjekt för målning med linoljefärg på kalkputs. Denna fasad målades 1995 och ska målas igen 2017. Idag är det relativt ovanligt att man målar en putsad fasad som sitter på trästomme med linoljefärg men i studier av äldre byggnader i centrala Kalmar kan man se att det var vanligt under sent 1800-tal och en bit in på 1900-talet. Kanske var den lite dyrare linoljefärgen "finare" att använda om man hade råd och kanske ville man ha större intensitet och lyster i kulörerna än vad man kan få med kalkfärg. Eftersom Borgmästaren 11 är byggnadsminne var länsstyrelsen mån om att det här skulle användas en färgtyp som var historiskt korrekt för just den här byggnaden och den var ursprungligen målad med linoljefärg. Därför bidrog också länsstyrelsen med större summor som bidragsmedel. Efter renoveringen berättar Borgmästaren 11 sin egen historia bara genom sitt utseende och de material som använts.

Inför fasadarbetet utförde antikvariskt medverkande en kulörundersökning på fasaden och tog fram ett förslag till ny färgsättning som godkändes av fastighetsägaren och länsstyrelsen. Se bilaga 1. Den färgsättning som valdes är den ursprungliga från 1880-talet då huset fick sitt nuvarande utseende med putsad fasad. Under arbetets gång togs också dendrokronologiska prover för att undersöka träet i stommen med avseende på ålder. Proven skickades till Lunds universitet för analys. Provsvaren visade på olika dateringar av virket som inte kunde ge några precisa svar på de frågor som ställts kring husets historia. Det finns riktigt gammalt virke i huset (1600-tal) vilket tyder på att delar av det härstammar från tiden då Kvarnholmen först bebyggdes. För att få ytterligare klarhet behöver fler prover tas och analyseras.

Den nedersta sockeln lagades bara upp under arbetet. Detta utfördes med A-bruk, alltså ett cementbruk eftersom det var ett sådant hårt bruk som satt där. A-bruket användes också vid huvudentrés sidor i anslutning mot mark, trappsten och sockel i höjd med sockeln som en eftergift till putsentreprenör och ägare med tanke på skador som man kan förutse i detta läge.

Vid arbetets inledning fanns en sk cykelplåt i hamrad koppar fäst på fasadens nedre del. Denna skulle bli fungera som skydd mot slitage då cyklar parkerades längs med fasaden. Plåten kan ha tillkommit någon gång vid 1900-talets början, sannolikt i samband med att huset användes som tidningsredaktion och tryckeri. Eftersom plåten krävde visst lagningsarbete och det är kostsamt att ersätta med rätt typ av plåt valde fastighetsägaren att bara spara den gamla plåten i källaren med möjlighet att låta laga och återmontera den vid senare tillfälle om det anses att behov finns.

Mats Neander, kommunikatör på Kalmar läns museum, tog fram digitala förlaga till texten som

målades på fasaden. Utifrån de bokstäver som mallades av vid fasaddokumentationen kunde konstateras att bokstäverna hade stora likheter med ett typsnitt kallat ”Thick and thin” som återfinns i boken ”How to paint signs and shop cards” av E.C. Matthews (1920). Bokstäverna gjordes ca 21-22 cm höga och placerades med 13 cm mellanrum.

Den skylt som tidigare satt på fasaden återmonterades inte. Inte heller belysningsarmatur invid entrén. Istället målades ”KALMAR STADSMISSION” på fasaden och belysning sattes över portlidret. Armaturen som valdes är en sk Vårdshuslampa av den typ som syns på äldre fotografier av fastigheten.

Ytterdörren som fanns var sannolikt från 1950-talets slut eller 60-talets början. Dörren var oisolerad och gick inåt. Av brandsäkerhetsskäl och energiskäl ville man få till en utåtgående och bättre isolerad dörr. Det övervägdes om befintlig dörr kunde byggas om men den ansågs inte vara i så gott skick eller särskilt god kvalitet. Det övervägdes också om hela dörrpartiet skulle bytas ut för att få till ett helt nytt dörrparti som stilmässigt skulle kunna anpassas mer till husets karaktär. Detta ansågs kostsamt och skulle också påverka putsrenoveringen då karmen skulle behöva bytas ut. I samråd med fastighetsägaren beslutades att endast dörrbladet skulle bytas ut till ett nytt i samma utförande som tidigare men med bättre energiklass, utåtgående hängning och med säkerhetsglas. Dörren tillverkades av Lindsdals Bygg AB.

På innergården finns i sen tid utbytta fönster i utförande som inte passar till husets karaktär. Dessa fick ha kvar sin vita kulör. När det blir dags att måla eller byta ut dessa fönster till mer anpassat utförande kan kulören på dessa också justeras.

I samband med arbetet upptäcktes att mellanrummet, den sk pråmman, mellan husen på Borgmästaren 11 och 10 länge hade varit hemvist för duvor. Duvträck fyllde pråmman minst 1,5 meter upp från marknivå. Det beslutades att det nu fanns ett bra tillfälle att sanera pråmman och bygga igen den. Tillstånd för detta söktes från länsstyrelsen gemensamt av fastighetsägarna på till Borgmästaren 11 (Kalmar stadsmission) och Borgmästaren 10, Thomas Axeheim. När pråmman skulle byggas in kunde konstateras att det sitter ett fönster i gaveln på Borgmästaren 10 i fasaden mot pråmman.

På innergårdens fasader satt en gammal spritputs med lagningar av olika typer av bruk, en del utförd med cementhaltigt bruk. Överlag var putsen i relativt god kondition. Ambitionsnivån för gårdsfasaderna var att göra så lite som möjligt men ändå fräscha upp intrycket då fasaderna var nästan utan färg och väldigt smutsade. På de olika lagningarna som fanns bedömdes att det inte var rimligt att måla med en riktig kalkfärg, som verkar varit den ursprungliga färgbehandlingen. Putsentreprenören föreslog att fasaderna skulle målas med en hydraulisk kalkfärg, Kiselit från Målarkalk, som fäster både på kalkbruk och lite hårdare bruk. Så utfördes också. Kulören togs fram av antikvariskt medverkande efter de färgspår som fanns på fasaden.

I samband med arbetena uppstod frågor om konditionen på innergårdens pappklädda tak. Bjärgrims Tak kontaktades och inspekterade taket som bedömdes vara i gott skick. Fastighetsägaren fick dock uppmaningen att se till att utloppet för vatten inte täpps igen och att stuprören gärna får förlängas för att leda fram vatten mot utloppet.

## Sändlista

Länsstyrelsen i Kalmar län, 391 86 Kalmar, 4 ex + digitalt

Riksantikvarieämbetet, Box 5405, 114 84 Stockholm, 2 ex

Kalmar stadsmission, 4 ex + digitalt

AB Karlssons fasadrenovering, Thomas Gustafsson, 1 ex + digitalt

NCC, Jim, Ferreira Axelsson, digitalt

Drags plåt, Johan Hansson, digitalt

Hagbloms, Ola Kajbjer, 1 ex + digitalt

Atrio Arkitekter Kalmar AB, Johan Högström, digitalt

Thomas Axeheim, digitalt

Kalmar läns museums topografiska arkiv, 1 ex

# Bilagor

<b>Bilaga 1. Färg-/kulörundersökning .....</b>	<b>52</b>
<b>Bilaga 2. Materialspecifikation Målarkalk AB .....</b>	<b>56</b>
<b>Bilaga 3. Dendrokronologisk provtagning .....</b>	<b>57</b>
<b>Bilaga 4. Resultat av dendrokronologisk provtagning .....</b>	<b>62</b>

## Bilaga 1. Färg-/kulörundersökning



Färg-/kulörundersökning  
2016-02-03 reviderad  
2016-04-26 reviderad  
2017-03-10 (förslag på  
färgsättning)

**Landskap:** Småland  
**Kommun:** Kalmar  
**Fastighet:** Borgmästaren 11

Kalmar Stadsmission  
Susanne Lundström  
Södra Långgatan 36  
392 31 Kalmar

### Bakgrund

Fasadrenovering planeras på fastigheten Borgmästaren 11, som är ett av Kvarnholmens byggnadsminnen. Fastighetsägaren har ansökt om bidrag från länsstyrelsen som begärt att ansökan kompletteras bl a med en undersökning av tidigare färgsättning och färgtyper på fasaden mot Södra Långgatan. Putsprover har skickats för analys till Målarkalk AB i Helsingborg för undersökning av putsstyper och färgtyper. Undertecknad har ombetts undersöka kulörer och men har också, med enkla medel, gjort en bedömning av färgtyper.

Undersökningen har utförts från mark i januari 2016 men kompletteras av noteringar som gjordes i samband med takarbeten på huset 2014, då ställningar fanns resta längs med Södra Långgatans fasad.



Kv Borgmästaren 11, fasad mot Södra Långgatan 2015.

## Kort historik som berör fasad mot Södra långgatan

Fastigheten har en komplex historia som finns beskriven i vård- och underhållsplanen som togs fram av länsmuseet 2015. Gatuhuset består av en del av timmer (från ca 1786) och en del av tegel (från 1880-talet). Huset reveterades någon gång mellan 1882 och 1885 och till stora delar är det sannolikt att det är denna revetering som ännu sitter på huset. Den större förändring som genomförts under åren är att en fönsteröppning förstorats till en dörröppning mitt på fasaden och att fönster bytts ut till perspektivfönster i ett par av fönsteröppningarna på bottenplan.



Fasaden mot Södra Långgatan innan entrén togs upp i husets mitt. Foto: Kalmar läns museums arkiv

## Kulörundersökning

Idag är fasaden målad rosa (NCS S 2020-Y70R) med omfattningar och listband i brutet vitt (NCS S 1002-Y). Färgtypen bedöms som en plastfärg p g a att den löses upp av T-sprit. Ingen kalkinblandning är trolig i dagens färg då den ej reagerar med saltsyra.

Under denna återfinns vad som bedöms som den putsade fasadens ursprungliga färger från 1880-talet. Mellanskikt saknas vilket är lite märkligt p g a av det långa tidsspannet men kan bero på att eventuella mellanliggande färgskikt fäst dåligt eller helt skrapats bort inför den senaste ommålningen. Det understa färgskiktet visar upp en ljus brun kulör (bränd terra) möjligen i två skikt (NCS S 4040-Y50R och under det en något ljusare 3030-Y50R) på de partier som nu är rosa. På de partier som nu är vita framkommer en dovt grön kulör (zinkgrönt) (NCS S 6005-G50Y till NCS S 6005-G20Y). Färgtypen bedöms preliminärt som en linoljefärg en slutsats som dras p g a utseende. Färgen har ingen kalkinblandning vilket test med saltsyra visar.

Fönsterbågarna på huset är bytta under 1900-talets hälft men karmarna är sannolikt äldre. En skrapning på fönsterkarm i andra våningsplanet visar att det under två vita färgskikt ligger en brunröd kulör (järnoxidbrunt) (NCS S 7020-Y70R).

Porten vid ingång till portlidret uppvisar tre färgskikt. Under nuvarande grå (NCS S 5502-G) finns en röd (5040-Y80R) och underst en mörkare brunröd (järnoxidbrunt) (NCS S 7020-Y70R).

## Förslag på färgsättning

Med utgångspunkt i den ursprungliga färgsättningen från 1880-talet föreslår undertecknad en färgsättning av fasaden i terracotta och grågrönt och fönster och port i mörkt rödbrunt enligt nedan *schematiska* förslag där en del av huset ”färglagts” (färgåtergivningen kan vara lite olika på skärmar/skrivare). Följande kulörer är det förslag som bör provmålas innan en större mängd färg beställs. Linoljefärg ska användas enligt länsstyrelsens beslut.

Provmålning genomfördes sommaren 2016. Efter denna beslutades att fasad (tidigare rosa partier) målas i NCS S 4040-Y50R (terracotta), fasad, tidigare vita partier, NCS S 5005-G80Y (grågrön). Den grågröna målas även ner på den spårade sockeln. Den grågröna kulören kan preliminärt även målas på den allra nedersta delen av sockeln som är lagad med cementbruk (men sannolikt krävs annan färgtyp). Beslut om detta kan fattas i målningens slutskede. Fönster, port och dörrparti målas i NCS S 7020-Y70R (brunröd). Genomgång sker på plats mellan målare som ska utföra arbetet och antikvariskt medverkande.

Gamla fönster på gården (tidigare bruna) målas i samma brunröda kulör som nämns ovan.



Fasaden delvis ”färglagd” enligt färgsättningsförslaget.

Liselotte Jumme  
byggnadsantikvarie  
certifierad sakkunnig avseende kulturvärden

---

<b>Postadress</b>	<b>Gatuadress</b>	<b>Telefon</b>	<b>Telefax</b>	<b>Bankgiro</b>	<b>Postgiro</b>
Box 104	Skeppsbrogatan 51	0480/45 13 00	0480/45 13 65	435-7232	79 11 00-1
S-391 21 Kalmar	391 21 Kalmar				



## MATERIALSPEC

Kalmar Stadsmission  
Södra Långgatan 36  
392 31 Kalmar

Vår ref  
Thomas Gustafsson

Er ref  
Susanne Lundström

Datum  
2016-10-17

### Objekt 16116 Kalmar Stadsmission .

#### Gatufasad Yttervägg trästomme:

Vassmatta: Reviteringsmatta Ideal Mattan Målarkalk AB.

Grundningsbruk: Saint-Astier NHL 2 1:2 0-4 mm Målarkalk AB.

Utstockningbruk: Luftkalkbruk CL 90 1:3 0-4 mm Målarkalk AB.

Finbruk: Luftkalkbruk CL 90 1:3 0-1 mm Målarkalk AB.

Ytfärg Fasad: Linoljefärg i kulör NCS S 4040-Y50R.

Ytfärg fönsteromfattningar samt listverk: Linoljefärg i kulör NCS S 5005-G80Y.

Ytfärg Fönster,dörrparti samt port: Linoljefärg i kulör NCS S 7020-Y70R.

#### Gatufasad Yttervägg tegel:

Grundningsbruk: Saint-Astier NHL 3,5 1:1,5 0-4 mm Målarkalk AB.

Utstockningbruk: Luftkalkbruk CL 90 1:3 0-4 mm Målarkalk AB.

Finbruk: Luftkalkbruk CL 90 1:3 0-1 mm Målarkalk AB.

Ytfärg fasad : Linoljefärg i kulör NCS S 4040-Y50R.

Ytfärg fönsteromfattningar samt lister: Linoljefärg i kulör NCS S 5005-G80Y.

Ytfärg fönster,dörrparti samt port: Linoljefärg i kulör NCS S 7020-Y70R.

#### Innergård mot grannfastighet:

Grundningsbruk: Saint-Astier NHL 3,5 1:1,5 0-4 mm Målarkalk AB.

Utstockningbruk: Saint-Astier NHL 3,5 1:1,5 0-4 mm Målarkalk AB.

Ytfärg fasad: Hydraulisk Kalkfärg Kiselit KST 7100 Vit Målarkalk AB.

#### Innergård på taket:

Grundningsbruk: Saint-Astier NHL 3,5 1:1,5 0-4 mm Målarkalk AB.

Utstockningbruk: Saint-Astier NHL 3,5 1:1,5 0-4 mm Målarkalk AB.

Yfärg fasad: Hydraulisk Kalkfärg Kiselit KST 7168 Gul Målarkalk AB.

#### Sockel:

Lagning med cementbruk A, Finja betong.

Ytfärg: ?

Med vänliga hälsningar

AB Karlssons Fasadenovering

Thomas Gustafsson

## Bilaga 3. Dendrokronologisk provtagning

Följebrev

Dnr 31-136-14



2017-02-17

**Landskap:** Småland  
**Kommun:** Kalmar  
**Sn/förs:** Kalmar  
domkyrkoförsamling  
**Fastighet** Borgmästaren 11,  
stadsmissionens hus

Lunds universitet  
Lab för Vedanatomi och Dendrokronologi  
Att: Hans Linderson  
Sölvegatan 12  
223 63 LUND

### Angående dendrokronologisk datering

Prov nr:	Plats:	Antal delar:	Beskrivning:	Träslag
1	Yttervägg, östra delen av huset, gatufasaden, bottenvåningen, prov borrat ur väggen	1 del	Fyra yttersta årsringarna smulades sönder	?
2	Knut i östra delen av gatufasaden, bottenvåningen, prov borrat ur väggen	flera delar	Yttersta årsringarna smulades sönder	?
3	Knut i gatufasaden, mellan första och andra våningen, prov borrat ur väggen	flera delar	?	?
	När provet tagits föll en skiva av timret ut och skickas därför med som prov	1 del	?	
4	Provet misslyckades, skickades ej med			
5	Provet misslyckades, skickades ej med			
6	Knut, gatufasaden, vid andra våningens västra hörn, nära 1800-talets tillbyggnad, provet borrat ur väggen	? delar	?	?

7	Innervägg, vinden, riven, skiva sågad ur timret (foto saknas)	1 del	Vankant	Gran?
8	Innervägg, vinden, riven, skiva sågad ur timret (foto saknas)	1 del	Ingen vankant	Tall?
9	Översta balken i innervägg, övergången 1665/1786 och 1800-talets tillbyggnad	4 delar	Vankant	Tall?

Provtagningen utfördes av Jan Westergren, Kalmar läns museum 2016-05-26. Kompletterad med prov nr 9 2017-02-16.

### Beskrivning

I mitten av 1600-talet flyttades Kalmar stad till Kvarnholmen. Den nya staden fick en rutnätsplan med tydligt indelade kvarter och tomter som lades ut redan från början. De centrala delarna med Stortorget, Larmtorget, Domkyrkan, Rådhuset och många av de mest påkostade stenhusen byggdes i den västra delen av Kvarnholmen. Längre ut mot havet i öster byggdes nya hus efterhand som behovet av fler bostäder ökade. Här blev det en mer blandad enkel bebyggelse. Längst i öster bosatte sig många fiskare, varvsarbetare och sjömän.

Fastigheten Borgmästaren 11 ligger på Kvarnholmens södra sida, mellan Stortorget och Lilla torget. Tomten bebyggdes första gången 1665 av rådmannen Jürgen Bremer. Det hus Bremer byggde finns inte kvar idag. Det skadades i den brand som drabbade Kalmar 1786 och efter branden byggdes ett nytt hus på delar av tomten 117 samt 116. Det är den fastighet som idag utgör Borgmästaren 11. Under den här tiden förefaller, enligt stadens husförhörslängder, tullinspektör Grotte ha bott här och han kan alltså vara den som såg till att det nya huset byggdes. Det nya huset klarade sig undan stadsbranden år 1800.

I slutet av 1850-talet köptes fastigheten av en boktryckare Otto Westin. Köpet ledde till en omfattande ombyggnad av huset som till en del gav det dess nuvarande utseende. Huset byggdes till och takets form ändrades. Ytterligare en större tillbyggnad av huset gjordes 1937 då innergården blev hall för en ny stor tryckpress för Kalmar läns tidning. Sedan 1999 har Stadsmissionen i Kalmar sin verksamhet i fastigheten och sedan 2012 är man också ägare till fastigheten.

Den äldsta delen av byggnaden har en timmerstomme som putsats medan tillbyggnaden från 1800-talets mitt är byggd av tegel som putsats. På vinden är takstolarna synliga och flera av dem förefaller ha använts tidigare för en annan konstruktion.

Syftet med provtagningarna är dels att bekräfta uppgiften om när huset byggdes. Kompletteringen med prov nr 9 gjordes för att få en ledtråd till när tillbyggnaden gjordes.

Borgmästaren 11 byggnadsminnesförklarades 1973.

Magdalena Jonsson  
Antikvarie



Det rosa huset på bilden är Borgmästaren 11.



Prov 1 och 2 nära fasadens östra hörn, bottenvåningen.



Prov 3, knut mellan bottenvåningen och andra våningen.



Prov 6 Knut gatufasaden vid västra hörnet



Felmärkt prov. Detta är prov nr 9 balk på vinden i övergången mellan den äldre byggnaden från 1665/1789 och 1800-talets tillbyggnad. Balken har vankant men spröd. Av de tre försöken lyckades att få ett acceptabelt prov ur borrhålet i mitten.

## Bilaga 4. Resultat av dendrokronologisk provtagning



LUND UNIVERSITY

DEPARTMENT OF QUATERNARY GEOLOGY  
KVARTÄRGEOLOGISKA AVDELNINGEN  
HANS LINDERSON



20 maj 2017

Nationella Laboratoriet för Vedanatomi och Dendrokronologi, rapport nr 2017:42  
Hans Linderson

### DENDROKRONOLOGISK ANALYS AV FASTIGHETEN BORGmäSTAREN 11 I KALMAR

**Uppdragsgivare:** Kalmar länsmuseum, box 104,39121 Kalmar (Magdalena Jonsson)

**Område:** Kalmar **Prov nr:** 41123-41129 **Antal sågprov:** 7

**Dendrokronologiskt objekt:** Gatuhus på Kvarnholmen

#### Resultat:

Dendro nr:	Prov Nr: + kort beskrivning	Trädslag	Antal år (2 radier om ej annat anges)	Splint (Sp) Bark (B) Vankant (W)	Datering av yttersta årsring i provet	Beräknat Fällningstid E(Efter) V(vinterhalv- året)	Kommentarer Mer vågad datering eller precisering av fällningstid. Proveniens
41123	1 1:a vån	Ek	64+4;1	Ej Sp	1555+4	<b>E 1555</b>	(1559-1699)
41124	2 1:a vån	Tall	138;1	Sp 53,trol ejW	1655	<b>1655-1677</b>	(1656-1666)
41125	3 2:a vån	Tall	79;3	Sp51 W?	Ej datering	-	(Y=1588, 1884)
41126	6 2:a vån	Tall	71;1	Sp 16 ej W	1592	<b>1621-1651</b>	
41127	7 vinden	Tall	48	Ej Sp	1556	<b>E 1595</b>	(1596-1699)
41128	8 vinden	Tall	111	Sp 57 W	1664	<b>V 1664/65</b>	-
41129	9 ev tillbyggnad	Tall	63	Sp 10 ej W	Ej datering		--

Resultatuppgifter inom parentes är inte helt säkra uppgifter. Y= yttersta årsring i provet

#### Beskrivning

Det dendrokronologiska resultatet är ganska sammansatt, orsakat av virkets skilda åldrar och källorter.

Om man skall utse en huvudgrupp så måste det bli virket som kan vara avverkat **vinterhalvåret 1664/65**, vilket kan vara samtliga daterade prover undantaget prov 6. Mer troligt är det endast prov 8 och möjligen prov 2 och 7, som är avverkad då. Den senare har sannolikt gemensam källort med prov 8.

Furu-virket dateras bäst mot dendrokronologiskt material funnet på kvarteret **Gesällen i Kalmar** och "Dackestugan" på Kulturen i Lund, ursprungligen från **Uranäs**.

Prov 1 är av ek-virke denna dateras mot ett skeppsvrak funnet på kvarteret Eldaren i Kalmar (Dendro ID 55177-55188) till efter 1559 (enligt fältanteckningarna smulades de yttersta fyra årsringarna sönder).

Proveniensen för båda ek-grupperna är högst sannolikt gemensam men geografiskt något otydlig, mest sannolikt västra eller södra Götaland.

Enligt Magdalena Jonsson skall byggnaden ha brandskadats 1786, undersökningen kan inte påvisa virke från denna händelse.

## Beskrivning av tabellen ovan

”Dendroidentitetsnummer”, är en unik identitet för varje prov hanterade på laboratoriet.

”Antal år”, årsringar som är analyserade i vissa fall har det inte varit möjligt att mäta årsringsbredden, då har årsringarna räknats, vilket har markerats med ”+n”.

I samma kolumn förekommer någon gång noteringen ”ew” eller ”lw” dessa termer härrör från engelskans early wood (vårved) och late wood (sommarved) och beskriver graden av den yngsta/sista årsringens utveckling. Detta indikerar att virket är avverkat på sommaren.

”splint, vankant, bark” indikerar hur många årsringar som saknas i provet. Förutsatt att provet går att datera och man har vankant eller bark i provet så får man en årsexakt datering (extrema undantag finns). ”nära vankant” uppges när det finns indikationer om detta, till exempel i fältanteckningar eller om en sågskiva följer en naturlig kurvatur i rundvirket. Om vankant (den rundade avslutningen av virket där barken har försvunnit) saknas och splinten syns kan man beräkna fällningsåret med hjälp av splintstatistiken för olika trädslag och förhållanden. Vanligtvis används  $17 \pm 7$  år på ek och en mer varierad bild på tall med en maximal variation på  $\pm 20$  år. Saknas splinten (”ej sp”) anges en så kallad ”efterdatering” (*terminus post quem*). Virket får då en äldsta möjliga datering. Teoretiskt kan virket vara hur ungt som helst men mer troligt handlar det om upptill några tiotal år senare avverkning än angivna efterdatering. Detta diskuteras vanligtvis i rapporten.

”Datering av yttersta årsring i provet”, är alltid årsexakt vid en datering. Om provet inte kan korsdateras med en daterad dendrokronologisk serie anges ”ej datering”. Detta uppträder oftast vid ett litet årsringsantal (unga/snabbvuxna/kraftigt nedbrutna träd), udda trädslag (i Sverige är ek och tall bäst), för få prover från den undersökta konstruktionen, störd tillväxt etc.

”Beräknat fällningsår” här görs en beräkning utifrån dateringen av den yttersta årsringen i provet och hur många årsringar som beräknas saknas i provet. Felmarginalen som anges täcker mer än 95 procent av proverna. Finns barken eller vankanten kvar på provet ges dateringen påföljande vinterhalvår om inga andra noteringar har gjorts. Vinterhalvåret avser trädets viloperiod så att ingen årsringsbildning sker i stamvirket, viloperioden påbörjas normalt i augusti och pågår till maj söder om Norrlandsgränsen (ungefär Dalälven). Stamvirkets viloperiod blir succesivt längre mot fjällens trädgräns.

I kolumnen längst till höger har en mer vågad datering med smalare felmarginal eller större osäkerhet getts.

### Analyskostnad:

Objektskostnad	4000:-
Provkostnad (7 * 600.-)	4200:-

**Belopp att betala (exklusive moms): 8200:-**

Faktura framställs senare av Lunds Universitet.

Mätresultaten kommer att bevaras på laboratoriet och utnyttjas i universitetets forskning.

Proverna kommer att ingå i RAÄ's arkiv och förvaltas av laboratoriet

Med hälsning och önskan om fortsatt samarbete

---

Hans Linderson, Laboratorieföreståndare

Lunds Universitet

Laboratoriet för Vedanatomi och Dendrokronologi, Sölvegatan 12, 223 62 Lund

E-post: [Hans.Linderson@geol.lu.se](mailto:Hans.Linderson@geol.lu.se)

Tel: 046-2227891











**Adress** Box 104,  
S-392 21 Kalmar

**Telefon** 0480-45 13 00

**E-post** [info@kalmarlansmuseum.se](mailto:info@kalmarlansmuseum.se)  
**Webb** [kalmarlansmuseum.se](http://kalmarlansmuseum.se)

