



Karlslunda klockstapel

Antikvarisk medverkan vid reparation av
Karlslunda klockstapel

Karlslunda kyrka, Karlslunda socken, Kalmar kommun, Kalmar län,
Småland, Karlslunda församling, Växjö stift

Ulrika Haraldsson

KARLSLUNDA K:A

KALMAR LÄNS MUSEUM
Kyrkoantikvarisk rapport 2016

Kalmar läns museums bebyggelseenhet

Kalmar läns museums bebyggelseenhet utför antikvarisk medverkan vid förändringar och renoveringar av kulturhistoriskt värdefull bebyggelse/bebyggelsemiljöer. Flera medarbetare är också certifierade som sakkunnig kontrollant av kulturvärden enligt Plan- och bygglagen.

Kalmar läns museum kan även erbjuda expertis inom exempelvis land- och marinarkologi, konservering och kulturmiljöpedagogik.

www.kalmarlansmuseum.se

Antikvarisk medverkan – vad är det?

Alla kyrkor och kyrkogårdar tillhörande svenska kyrkan byggda före 1940 är skyddade enligt Kulturmiljölagen. Denna lag används också för att skydda vissa andra byggnader, så kallade byggnadsminnen. I Kalmar län handlar det om ca 135 byggnader, bebyggelsemiljöer, parker etc. När en sådan skyddad miljö ska förändras krävs ett särskilt tillståndsbeslut från länsstyrelsen, som får ställa villkor om hur åtgärderna ska utföras. Samma sak gäller när länsstyrelsen fattar beslut om så kallade byggnadsvårdsbidrag till olika kulturhistoriskt värdefulla miljöer eller byggnader runt om i länet.

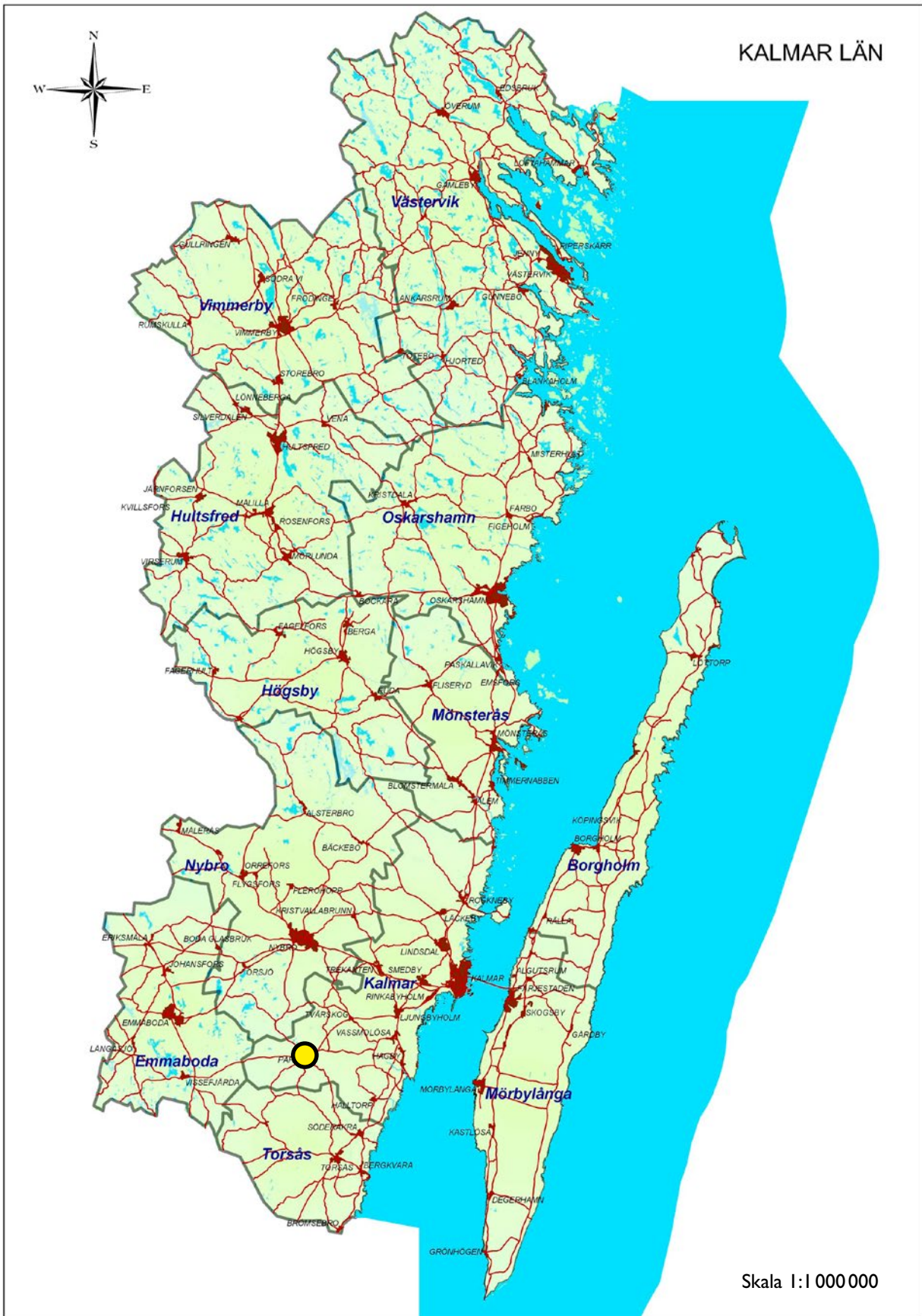
För att åtgärderna ska genomföras enligt länsstyrelsens beslut, med antikvariskt perspektiv och traditionella metoder och material ”som innebär minsta möjliga skada” på byggnaden eller bebyggelsemiljön ska arbetet följas av antikvarisk expertis, den antikvariske medverkande. Denne ska vara fastighetsägaren och hantverkarna behjälplig med goda råd, följa och dokumentera arbetet samt redovisa genomförda åtgärder i en rapport.

Karlslunda klockstapel

Antikvarisk medverkan vid reparation av Karlslunda klockstapel

Karlslunda kyrka, Karlslunda socken, Kalmar kommun, Kalmar län,
Småland, Karlslunda församling, Växjö stift

Författare	Bebyggelseantikvarie Ulrika Haraldsson (UH)
Foto	Ulrika Haraldsson
Granskad av	Antikvarie Magdalena Jonsson
Layout	Stefan Siverud
Diarienummer	Kalmar läns museum: 32-209-16 Länsstyrelsen Kalmar län: 433-7597-15
Utgivare	Kalmar läns museum 2016
Kartor	Publicerade i enlighet med tillstånd 507-1417-10 från Lantmäteriverket.
Utförd av	Kalmar läns museum, Bebyggelseenheten
Kontaktperson	Liselotte Jumme
Beställare	Södermöre Pastorat, Prästvågen 1, 388 32 Ljungbyholm
Kontaktperson	Inger Martinsson (IM)
Hantverkare	Yngve Anderssons Bygg, Anders Andersson (AA) och Mikael Gunnarsson (MG)
Renoveringsperiod	2016 vår-höst
Fältbesök skedde	20150608 UH, IM och slutkontroll 20161124 UH
Slutbesiktigande	Utförs av Länsstyrelsen
Övriga handlingar och digitala fotografier	Förvaras i Kalmar läns museums topografiska arkiv.



Karta över Kalmar län med platsen markerad.

Kort om den aktuella byggnaden

Karlslunda klockstapel är från 1840-talet. Hättan har en mångsidig klockform. Spiran kröns av en tupp.

Karlsunda kyrkogård anlades 1749 eller 1750 kring det dåvarande kapellet. Den nuvarande kyrkogården nyanlades i samband med att kyrkan uppfördes på 1810-talet. Kyrkogården har byggts ut i olika etapper. När klockstapeln uppfördes utvidgades kyrkogården något

mot söder för att bygget inte skulle störa befintliga gravplatser.

Karlslunda kyrka uppfördes åren 1816-18 efter ritningar av arkitekt Axel Almfelt. Kyrkans föregångare var en mindre träbyggnad från 1687, som då hade namnet Arby kapell.

Vid byte av spån och omtjärning av klockstapeln år 2015 upptäcktes att stödbenens täckbrädor hade rötskador.

Utförda åtgärder

Den antikvariska medverkan har skett i samband med tillståndsgivning för aktuella åtgärder enligt Kulturmiljölagen. Tillstånd utfärdat av Länsstyrelsen Kalmar län.

Klockstapeln

Tillstånd före renovering

Klockstapelns brädinklädnad var skadad av fukt. Konstruktionen hade flera lagningar sedan tidigare.

Vidtagna åtgärder

Skadade delar av brädinklädnad på stående och liggande stödben revs.

Befintlig brädinklädnad i furu skarvades i med friskt furuvirke genom snedsågning. Sågat och ohyvlad, oimpregnerat och tätvuxet virke av hög kvalitet har använts. Nytt material har spikats med rostfri syrafast spik med snedsågade skarvar. Befintliga smidda spikar har återanvänts.

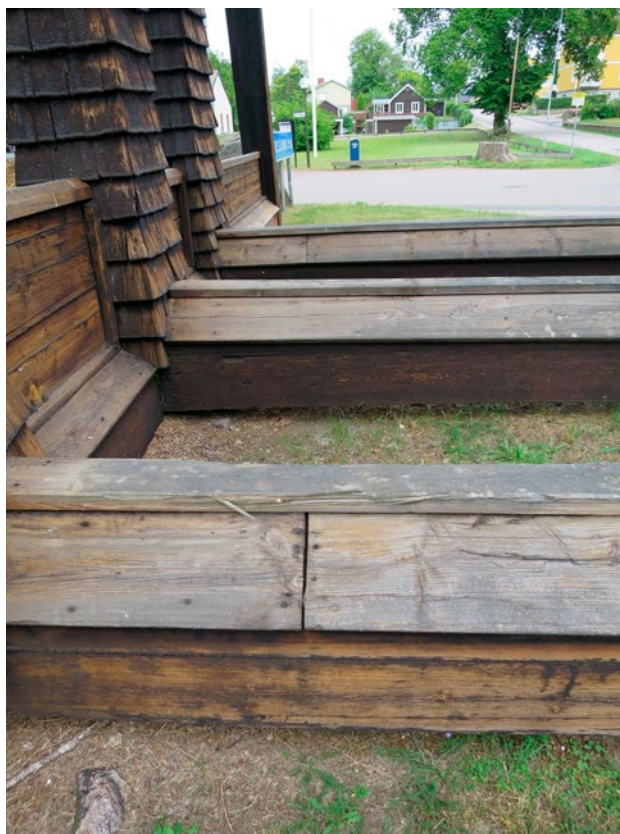
Alla nya delar har tjärats med Claessons Trätjära genom penselstrykning.



Klockstapeln före renoveringen.



Klockstapeln före renoveringen.



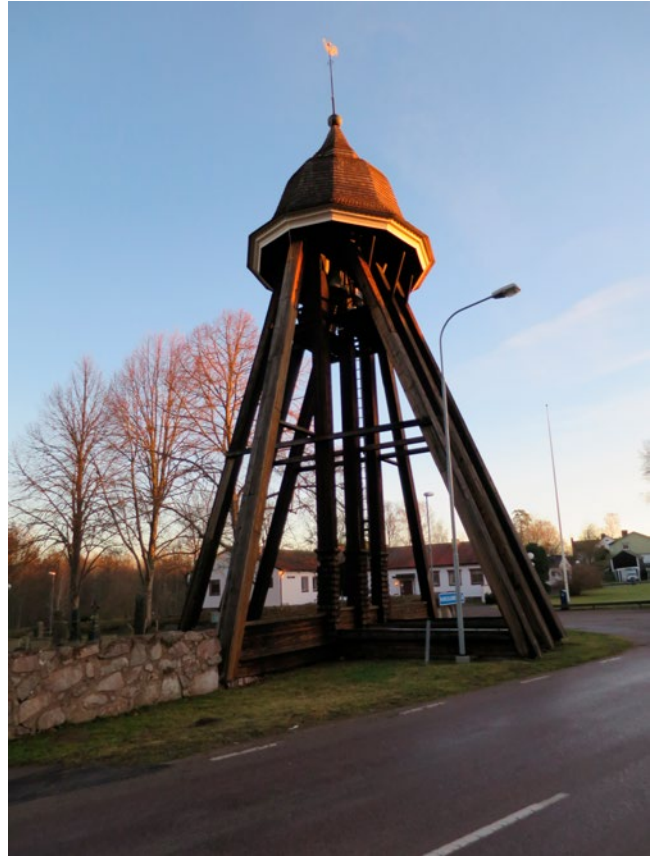
Klockstapeln före renoveringen, detaljbilder.



Klockstapeln före renoveringen, detaljbilder.



Klockstapeln efter renovering.



Klockstapeln efter renowing.



Utbytta täckbrädor på horisontella stödben och ilagning med friskt virke på stående stödben



Ilagad brädklädning på lodrätta stödben.

Anslutning utbytta täckbrädor på horisontella stödben och mot stående stödben. Återanvändning av smidd spik.

Sändlista

Länsstyrelsen i Kalmar län, 391 86 Kalmar, 3 ex och digitalt

Riksantikvarieämbetet, Box 5405, 114 84 Stockholm, 2 ex

Södermöre Pastorat, Prästvågen 1, 388 32 Ljungbyholm

Bygg AB Y Andersson & Söner, Mortorpsvågen 8, 388 93 Ljungbyholm

Våxjö stift, Box 527, 351 06 Våxjö



Adress
Box 104, S-391 21 Kalmar

Telefon
0480-45 13 00

Fax
0480-45 13 65

E-post
info@kalmarlansmuseum.se